

شكراً لتحميلك هذا الملف من موقع المناهج الإماراتية



أسئلة الامتحان النهائي

[موقع المناهج](#) ← [المناهج الإماراتية](#) ← [الصف العاشر العام](#) ← [اجتماعيات](#) ← [الفصل الأول](#) ← [الملف](#)

التواصل الاجتماعي بحسب الصف العاشر العام



روابط مواد الصف العاشر العام على تلغرام

[الرياضيات](#)

[اللغة الانجليزية](#)

[اللغة العربية](#)

[التربية الاسلامية](#)

المزيد من الملفات بحسب الصف العاشر العام والمادة اجتماعيات في الفصل الأول

[أسئلة الامتحان النهائي](#)

1

[امتحان الفصل الدراسي الأول 2019-2020](#)

2

[حل درس مقومات الاتحاد](#)

3

أجب عن الأسئلة التالية، وفقاً لما ورد في النص:

1 - 5 10.00 علامة

من أبرز المقومات المشتركة لما كان يُعرف بإمارات الساحل في المنطقة الخليجية:

- a. تباين الثقافات
- b. اختلاف اللغة
- c. تعدد الأديان
- d. الوحدة الجغرافية والإنسانية

الفكر الاتحادي الإماراتي توجه وطني وحدوي يرى في الوحدة السياسية ضرورة حتمية وكان دور النظام القبلي في ترسيخ الفكر الاتحادي هو أن: القبيلة كانت نواة الفكر الاتحادي إذ أنها تتعامل مع الفرد بوصفه من أبناء العائلة الكبيرة أي القبيلة، حيث النزعة الفطرية للشمل ورعاية المجتمع. وجاءت مقولة الشيخ زايد بن سلطان آل نهيان رحمه الله، حينما قال (إن الاتحاد يعيش في نفسي وفي قلبي وأعزما في وجودي، ولا يمكن أن أتصور في يوم من الأيام أن أسمح بالتفريط به أو التهاون نحو مستقبله). كما يعني الفكر الاتحادي أيضاً، المسلك السياسي للقيادة والشعب الإماراتي بعد قيام الدولة الاتحادية، ومدى فاعلية هذا الفكر في حماية منجزات الاتحاد وتحقيق النهضة الشاملة للمجتمع الإماراتي. وتوضح الدراسات والبحوث حول جذور الفكر الاتحادي الإماراتي أن الطبقة السياسية الحاكمة بالإمارات تمكنت من المواءمة بين تصوراتها الفكرية النظرية للوحدة الاتحادية وبين مرحلة الإقدام على تأسيس الدولة الاتحادية وإعلان قيامها. حيث عملت النخبة الحاكمة بقيادة الشيخ زايد مؤسس الاتحاد على مراعاة إحداث توازن عملي وذكي للغاية، بين الواقع، وبين الانتقال إلى تحقيق جوهر الفكر الاتحادي، الذي يتصف حتى هذه اللحظة في نظر الكثيرين بالطموح والتحدي والإعجاز، بالقياس إلى زمن التشظي العربي المستمر، منذ انتهاء حقبة الاحتلال الغربي ورحيله عن العالم العرب فقد تطورت مراحل الفكر والتوجه الاتحادي الذي قاد في النهاية إلى ولادة الإمارات بشكلها الحديث، عبر استثمار عوامل ومقومات الوحدة في زمن غلبت عليه الفرقة والنزعات الانقسامية في عالمنا العربي وكثير من دول العالم. وقد مثلت الوحدة الجغرافية والإنسانية فيما كانت تعرف بإمارات الساحل فرضية رئيسية اقتضت إشهار قيام دولة الإمارات العربية المتحدة وانضمامها إلى المجتمع الدولي ككيان اعتباري ودولة مستقلة ذات سيادة، تتماشى عملياً ومؤسسياً مع ما تمثله تاريخياً وفعالياً في الواقع المعاش من ترابط وطني وقومي أصيل.

أجب عن الأسئلة التالية، وفقاً لما ورد في النص:

5 - 2 10.00 علامة

يمثل الفكر الاتحادي للقيادة والشعب الإماراتي بعد قيام الدولة الاتحادية:

- a. مسلك سياسي رئيسي لحماية منجزات الاتحاد
- b. خطوة مؤقتة لبناء دولة الإمارات
- c. خطة تنمية لتطوير الاقتصاد المحلي
- d. استراتيجية لتوثيق العلاقات الدولية

الفكر الاتحادي الإماراتي توجه وطني وحدوي يرى في الوحدة السياسية ضرورة حتمية وكان دور النظام القبلي في ترسيخ الفكر الاتحادي هو أن: القبيلة كانت نواة الفكر الاتحادي إذ أنها تتعامل مع الفرد بوصفه من أبناء العائلة الكبيرة أي القبيلة، حيث النزعة الفطرية للشمل ورعاية المجتمع. وجاءت مقولة الشيخ زايد بن سلطان آل نهيان رحمه الله، حينما قال (ان الاتحاد يعيش في نفسي وفي قلبي وأعزما في وجودي، ولا يمكن أن أتصور في يوم من الأيام أن أسمح بالتفريط به أو التهاون نحو مستقبله). كما يعني الفكر الاتحادي أيضاً، المسلك السياسي للقيادة والشعب الإماراتي بعد قيام الدولة الاتحادية، ومدى فاعلية هذا الفكر في حماية منجزات الاتحاد وتحقيق النهضة الشاملة للمجتمع الإماراتي. وتوضح الدراسات والبحوث حول جذور الفكر الاتحادي الإماراتي أن الطبقة السياسية الحاكمة بالإمارات تمكنت من المواءمة بين تصوراتها الفكرية النظرية للوحدة الاتحادية وبين مرحلة الإقدام على تأسيس الدولة الاتحادية وإعلان قيامها. حيث عملت النخبة الحاكمة بقيادة الشيخ زايد مؤسس الاتحاد على مراعاة إحداث توازن عملي وذكي للغاية، بين الواقع، وبين الانتقال إلى تحقيق جوهر الفكر الاتحادي، الذي يتصف حتى هذه اللحظة في نظر الكثيرين بالطموح والتحدي والإعجاز، بالقياس إلى زمن التشظي العربي المستمر، منذ انتهاء حقبة الاحتلال الغربي ورحيله عن العالم العرب فقد تطورت مراحل الفكر والتوجه الاتحادي الذي قاد في النهاية إلى ولادة الإمارات بشكلها الحديث، عبر استثمار عوامل ومقومات الوحدة في زمن غلبت عليه الفرقة والنزعات الانقسامية في عالمنا العربي وكثير من دول العالم. وقد مثلت الوحدة الجغرافية والإنسانية فيما كانت تعرف بإمارات الساحل فرضية رئيسية اقتضت إشهار قيام دولة الإمارات العربية المتحدة وانضمامها إلى المجتمع الدولي ككيان اعتباري ودولة مستقلة ذات سيادة، تتماشى عملياً ومؤسسياً مع ما تمثله تاريخياً وفعالياً في الواقع المعاش من ترابط وطني وقومي أصيل.

الفكر الاتحادي الإماراتي توجه وطني وحدوي يرى في الوحدة السياسية ضرورة حتمية وكان دور النظام القبلي في ترسيخ الفكر الاتحادي هو أن: القبيلة كانت نواة الفكر الاتحادي إذ أنها تتعامل مع الفرد بوصفه من أبناء العائلة الكبيرة أي القبيلة، حيث النزعة الفطرية للشمل ورعاية المجتمع. وجاءت مقولة الشيخ زايد بن سلطان آل نهيان رحمه الله، حينما قال (ان الاتحاد يعيش في نفسي وفي قلبي وأعزما في وجودي، ولا يمكن أن أتصور في يوم من الأيام أن أسمح بالتفريط به أو التهاون نحو مستقبله). كما يعني الفكر الاتحادي أيضاً، المسلك السياسي للقيادة والشعب الإماراتي بعد قيام الدولة الاتحادية، ومدى فاعلية هذا الفكر في حماية منجزات الاتحاد وتحقيق النهضة الشاملة للمجتمع الإماراتي. وتوضح الدراسات والبحوث حول جذور الفكر الاتحادي الإماراتي أن الطبقة السياسية الحاكمة بالإمارات تمكنت من المواءمة بين تصوراتها الفكرية النظرية للوحدة الاتحادية وبين مرحلة الإقدام على تأسيس الدولة الاتحادية وإعلان قيامها. حيث عملت النخبة الحاكمة بقيادة الشيخ زايد مؤسس الاتحاد على مراعاة إحداث توازن عملي وذكي للغاية، بين الواقع، وبين الانتقال إلى تحقيق جوهر الفكر الاتحادي، الذي يتصف حتى هذه اللحظة في نظر الكثيرين بالطموح والتحدي والإعجاز، بالقياس إلى زمن التشظي العربي المستمر، منذ انتهاء حقبة الاحتلال الغربي ورحيله عن العالم العرب فقد تطورت مراحل الفكر والتوجه الاتحادي الذي قاد في النهاية إلى ولادة الإمارات بشكلها الحديث، عبر استثمار عوامل ومقومات الوحدة في زمن غلبت عليه الفرقة والنزعات الانقسامية في عالمنا العربي وكثير من دول العالم. وقد مثلت الوحدة الجغرافية والإنسانية فيما كانت تعرف بإمارات الساحل فرضية رئيسية اقتضت إشهار قيام دولة الإمارات العربية المتحدة وانضمامها إلى المجتمع الدولي ككيان اعتباري ودولة مستقلة ذات سيادة، تتماشى عملياً ومؤسسياً مع ما تمثله تاريخياً وفعالياً في الواقع المعاش من ترابط وطني وقومي أصيل.

أجب عن الأسئلة التالية، وفقاً لما ورد في النص:

5 - 2 10.00 علامة

يمثل الفكر الاتحادي للقيادة والشعب الإماراتي بعد قيام الدولة الاتحادية:

- a. مسلك سياسي رئيسي لحماية منجزات الاتحاد
- b. خطوة مؤقتة لبناء دولة الإمارات
- c. خطة تنموية لتطوير الاقتصاد المحلي
- d. استراتيجية لتوثيق العلاقات الدولية

أجب عن الأسئلة التالية، وفقاً لما ورد في النص:

4 - 5 10.00 علامة

مثلت القبيلة العشائرية في الإمارات نواة الفكر الاتحادي لأنها:

a. ذات اهتمام واضح بعلاقات الجوار

b. تعتبر الفرد أحد أبناء العائلة الكبيرة التي تحرص على رعاية المجتمع

c. السلطة الحاكمة القوية الوحيدة المنفردة بالسيادة دون غيرها

d. تسعى لتحقيق مصالح فئة محددة من الأفراد دون غيرهم

الفكر الاتحادي الإماراتي توجه وطني وحدوي يرى في الوحدة السياسية ضرورة حتمية وكان دور النظام القبلي في ترسيخ الفكر الاتحادي هو أن: القبيلة كانت نواة الفكر الاتحادي إذ أنها تتعامل مع الفرد بوصفه من أبناء العائلة الكبيرة أي القبيلة، حيث النزعة الفطرية للم شمل ورعاية المجتمع. وجاءت مقولة الشيخ زايد بن سلطان آل نهيان رحمه الله، حينما قال (ان الاتحاد يعيش في نفسي وفي قلبي وأعزما في وجودي، ولا يمكن أن أتصور في يوم من الأيام أن أسمح بالتفريط به أو التهاون نحو مستقبله)، كما يعني الفكر الاتحادي أيضاً، المسلك السياسي للقيادة والشعب الإماراتي بعد قيام الدولة الاتحادية، ومدى فاعلية هذا الفكر في حماية منجزات الاتحاد وتحقيق النهضة الشاملة للمجتمع الإماراتي. وتوضح الدراسات والبحوث حول جذور الفكر الاتحادي الإماراتي أن الطبقة السياسية الحاكمة بالإمارات تمكنت من المواءمة بين تصوراتها الفكرية النظرية للوحدة الاتحادية وبين مرحلة الإقدام على تأسيس الدولة الاتحادية وإعلان قيامها. حيث عملت النخبة الحاكمة بقيادة الشيخ زايد مؤسس الاتحاد على مراعاة إحداه توازن عملي وذكي للغاية، بين الواقع، وبين الانتقال إلى تحقيق جوهر الفكر الاتحادي، الذي يتصف حتى هذه اللحظة في نظر الكثيرين بالطموح والتحدي والإعجاز، بالقياس إلى زمن التشظي العربي المستمر، منذ انتهاء حقبة الاحتلال الغربي ورحيله عن العالم العرب فقد تطورت مراحل الفكر والتوجه الاتحادي الذي قاد في النهاية إلى ولادة الإمارات بشكلها الحديث، عبر استثمار عوامل ومقومات الوحدة في زمن غلبت عليه الفرقة والنزعات الانقسامية في عالمنا العربي وكثير من دول العالم. وقد مثلت الوحدة الجغرافية والإنسانية فيما كانت تعرف بإمارات الساحل فرضية رئيسية اقتضت إشهار قيام دولة الإمارات العربية المتحدة وانضمامها إلى المجتمع الدولي ككيان اعتباري ودولة مستقلة ذات سيادة، تتماشى عملياً ومؤسسياً مع ما تمثله تاريخياً وفعالياً في الواقع المعاش من ترابط وطني وقومي أصيل.

أجب عن الأسئلة التالية، وفقاً لما ورد في النص:

5 - 5 10.00 علامة

يُعد الفكر الاتحادي الإماراتي توجه:

a. وطني وحدوي وضرورة حتمية لبناء دولة قوية

b. شخصي ذاتي تبناه الشيخ زايد

c. للمؤسسات الخاصة المحلية

d. قبلي لتحقيق بعض المصالح العشائرية للقبائل

الفكر الاتحادي الإماراتي توجه وطني وحدوي يرى في الوحدة السياسية ضرورة حتمية وكان دور النظام القبلي في ترسيخ الفكر الاتحادي هو أن: القبيلة كانت نواة الفكر الاتحادي إذ أنها تتعامل مع الفرد بوصفه من أبناء العائلة الكبيرة أي القبيلة، حيث النزعة الفطرية للشمل ورعاية المجتمع. وجاءت مقولة الشيخ زايد بن سلطان آل نهيان رحمه الله، حينما قال (ان الاتحاد يعيش في نفسي وفي قلبي وأعزما في وجودي، ولا يمكن أن أتصور في يوم من الأيام أن أسمح بالتفريط به أو التهاون نحو مستقبله). كما يعني الفكر الاتحادي أيضاً، المسلك السياسي للقيادة والشعب الإماراتي بعد قيام الدولة الاتحادية، ومدى فاعلية هذا الفكر في حماية منجزات الاتحاد وتحقيق النهضة الشاملة للمجتمع الإماراتي. وتوضح الدراسات والبحوث حول جذور الفكر الاتحادي الإماراتي أن الطبقة السياسية الحاكمة بالإمارات تمكنت من المواءمة بين تصوراتها الفكرية النظرية للوحدة الاتحادية وبين مرحلة الإقدام على تأسيس الدولة الاتحادية وإعلان قيامها. حيث عملت النخبة الحاكمة بقيادة الشيخ زايد مؤسس الاتحاد على مراعاة إحداه توازن عملي وذكي للغاية، بين الواقع، وبين الانتقال إلى تحقيق جوهر الفكر الاتحادي، الذي يتصف حتى هذه اللحظة في نظر الكثيرين بالطموح والتحدي والإعجاز، بالقياس إلى زمن التشظي العربي المستمر، منذ انتهاء حقبة الاحتلال الغربي ورحيله عن العالم العربي فقد تطورت مراحل الفكر والتوجه الاتحادي الذي قاد في النهاية إلى ولادة الإمارات بشكلها الحديث، عبر استثمار عوامل ومقومات الوحدة في زمن غلبت عليه الفرقة والنزعات الانقسامية في عالمنا العربي وكثير من دول العالم. وقد مثلت الوحدة الجغرافية والإنسانية فيما كانت تعرف بإمارات الساحل فرضية رئيسية اقتضت إشهار قيام دولة الإمارات العربية المتحدة وانضمامها إلى المجتمع الدولي ككيان اعتباري ودولة مستقلة ذات سيادة، تتماشى عملياً ومؤسسياً مع ما تمثله تاريخياً وفعالياً في الواقع المعاش من ترابط وطني وقومي أصيل.

أجب عن الأسئلة التالية مستعينا بما ورد بالنص:

1 - 5 10.00 علامة

العبارة الصحيحة الواردة فيما وفقاً لما ورد في النص هي:

السلطة الفيدرالية تنفرد بالسيطرة على جميع القطاعات في الدولة

a. غالباً ما تكون الصلاحيات المركزية والمحلية منفصلة تماماً في النظام الفيدرالي

b. الاتحاد الكونفيدرالي يمتلك صلاحيات تفوق السلطة المركزية في النظام الفيدرالي

c. في جميع الأوقات تكون الصلاحيات المركزية والمحلية منفصلة تماماً في النظام الفيدرالي

تعني الفيدرالية وجود مستويين من مستويات الحكم في الدولة، هما الحكم المركزي على المستوى الاتحادي للدولة، والحكم المحلي على مستوى الوحدات السياسية المكونة للدولة الفيدرالية. ويقوم النظام الفيدرالي على أساس الفصل بين ما هو من صلاحيات ومسؤوليات الحكومة الفيدرالية المركزية، وبين ما هو من صلاحيات الحكومات المحلية على مستوى الوحدات السياسية المكونة للاتحاد، وما هو من الصلاحيات المشتركة بين الحكومتين الاتحادية والمحلية. وهذا الشكل الفيدرالي يختلف بالطبع عن شكل الدولة المركزية أو الموحدة التي توجد فيها حكومة مركزية واحدة بيدها جميع الصلاحيات والسلطات كالكويت أو البحرين أو مصر أو سورية أو فرنسا أو اليابان مثلاً، التي تعتبر من الدول المركزية الموحدة التي توجد فيها حكومة مركزية واحدة تتمتع بجميع السلطات والصلاحيات. وعالم اليوم مليء بالدول التي تتبع النهج المركزي الموحد، حيث إن غالبية الدول الموجودة في النظام الدولي الحالي دول موحدة. ويختلف النظام الفيدرالي عن النظام الكونفيدرالي الذي يقوم على أساس اتفاق بين مجموعة من الوحدات أو الدول لتنسيق بعض سياساتها الداخلية أو الخارجية لتحقيق درجة من التكامل فيما بينها، ولم تتطور بعد إلى شكل الدولة الفيدرالية أو الدولة الموحدة، حيث إن السلطة المركزية في النظام الفيدرالي تتمتع بصلاحيات وسلطات سيادية كبيرة تفوق ما تتمتع به السلطة المركزية في الاتحاد الكونفيدرالي. فدول مجلس التعاون لدول الخليج العربية، مثلاً، تتمتع بسلطات وصلاحيات سيادية تفوق ما تتمتع به الأمانة العامة للمجلس من سلطات وصلاحيات، ولا تستطيع الأمانة العامة للمجلس فرض نفسها على قضايا دول المجلس السيادية، حيث لا تتمتع بوجود مثل تلك الصلاحيات.

أجب عن الأسئلة التالية مستعينا بما ورد بالنص:

5 - 2 10.00 علامة

النظام المركزي الموحد للدولة يعني أن الدولة تمتلك:

- a. توفير الرعاية الصحية
- b. الإشراف على قطاع التعليم فقط
- c. جميع الصلاحيات
- d. بناء القوة العسكرية

تعني الفيدرالية وجود مستويين من مستويات الحكم في الدولة، هما الحكم المركزي على المستوى الاتحادي للدولة، والحكم المحلي على مستوى الوحدات السياسية المكونة للدولة الفيدرالية. ويقوم النظام الفيدرالي على أساس الفصل بين ما هو من صلاحيات ومسؤوليات الحكومة الفيدرالية المركزية، وبين ما هو من صلاحيات الحكومات المحلية على مستوى الوحدات السياسية المكونة للاتحاد، وما هو من الصلاحيات المشتركة بين الحكومتين الاتحادية والمحلية. وهذا الشكل الفيدرالي يختلف بالطبع عن شكل الدولة المركزية أو الموحدة التي توجد فيها حكومة مركزية واحدة بيدها جميع الصلاحيات والسلطات كالكويت أو البحرين أو مصر أو سورية أو فرنسا أو اليابان مثلاً، التي تعتبر من الدول المركزية الموحدة التي توجد فيها حكومة مركزية واحدة تتمتع بجميع السلطات والصلاحيات. وعالم اليوم مليء بالدول التي تتبع النهج المركزي الموحد، حيث إن غالبية الدول الموجودة في النظام الدولي الحالي دول موحدة. ويختلف النظام الفيدرالي عن النظام الكونفيدرالي الذي يقوم على أساس اتفاق بين مجموعة من الوحدات أو الدول لتنسيق بعض سياساتها الداخلية أو الخارجية لتحقيق درجة من التكامل فيما بينها، ولم تتطور بعد إلى شكل الدولة الفيدرالية أو الدولة الموحدة، حيث إن السلطة المركزية في النظام الفيدرالي تتمتع بصلاحيات وسلطات سيادية كبيرة تفوق ما تتمتع به السلطة المركزية في الاتحاد الكونفيدرالي. فدول مجلس التعاون لدول الخليج العربية، مثلاً، تتمتع بسلطات وصلاحيات سيادية تفوق ما تتمتع به الأمانة العامة للمجلس من سلطات وصلاحيات، ولا تستطيع الأمانة العامة للمجلس فرض نفسها على قضايا دول المجلس السيادية، حيث لا تتمتع بوجود مثل تلك الصلاحيات.

أجب عن الأسئلة التالية مستعينا بما ورد بالنص:

3 - 5 10.00 علامة

من الدول العربية الواردة في النص والتي يسود بها النظام المركزي الموحد:

- a. بريطانيا
- b. باكستان
- c. فرنسا
- d. مصر

تعني الفيدرالية وجود مستويين من مستويات الحكم في الدولة، هما الحكم المركزي على المستوى الاتحادي للدولة، والحكم المحلي على مستوى الوحدات السياسية المكونة للدولة الفيدرالية. ويقوم النظام الفيدرالي على أساس الفصل بين ما هو من صلاحيات ومسؤوليات الحكومة الفيدرالية المركزية، وبين ما هو من صلاحيات الحكومات المحلية على مستوى الوحدات السياسية المكونة للاتحاد، وما هو من الصلاحيات المشتركة بين الحكومتين الاتحادية والمحلية. وهذا الشكل الفيدرالي يختلف بالطبع عن شكل الدولة المركزية أو الموحدة التي توجد فيها حكومة مركزية واحدة بيدها جميع الصلاحيات والسلطات كالكويت أو البحرين أو مصر أو سورية أو فرنسا أو اليابان مثلاً، التي تعتبر من الدول المركزية الموحدة التي توجد فيها حكومة مركزية واحدة تتمتع بجميع السلطات والصلاحيات. وعالم اليوم مليء بالدول التي تتبع النهج المركزي الموحد، حيث إن غالبية الدول الموجودة في النظام الدولي الحالي دول موحدة. ويختلف النظام الفيدرالي عن النظام الكونفيدرالي الذي يقوم على أساس اتفاق بين مجموعة من الوحدات أو الدول لتنسيق بعض سياساتها الداخلية أو الخارجية لتحقيق درجة من التكامل فيما بينها، ولم تتطور بعد إلى شكل الدولة الفيدرالية أو الدولة الموحدة، حيث إن السلطة المركزية في النظام الفيدرالي تتمتع بصلاحيات وسلطات سيادية كبيرة تفوق ما تتمتع به السلطة المركزية في الاتحاد الكونفيدرالي. فدول مجلس التعاون لدول الخليج العربية، مثلاً، تتمتع بسلطات وصلاحيات سيادية تفوق ما تتمتع به الأمانة العامة للمجلس من سلطات وصلاحيات، ولا تستطيع الأمانة العامة للمجلس فرض نفسها على قضايا دول المجلس السيادية، حيث لا تتمتع بوجود مثل تلك الصلاحيات.

أجب عن الأسئلة التالية مستعينا بما ورد بالنص:

4 - 5 10.00 علامة

المستويات الرئيسة للحكم في النظام الفيدرالي:

- a. حكم خارجي ومحلي
- b. حكم محلي للإمارة وحكم مركزي اتحادي معاً
- c. حكم محلي داخل الإمارة
- d. حكم مركزي اتحادي

تعني الفيدرالية وجود مستويين من مستويات الحكم في الدولة، هما الحكم المركزي على المستوى الاتحادي للدولة، والحكم المحلي على مستوى الوحدات السياسية المكونة للدولة الفيدرالية. ويقوم النظام الفيدرالي على أساس الفصل بين ما هو من صلاحيات ومسؤوليات الحكومة الفيدرالية المركزية، وبين ما هو من صلاحيات الحكومات المحلية على مستوى الوحدات السياسية المكونة للاتحاد، وما هو من الصلاحيات المشتركة بين الحكومتين الاتحادية والمحلية. وهذا الشكل الفيدرالي يختلف بالطبع عن شكل الدولة المركزية أو الموحدة التي توجد فيها حكومة مركزية واحدة يبيدها جميع الصلاحيات والسلطات كالكويت أو البحرين أو مصر أو سورية أو فرنسا أو اليابان مثلاً، التي تعتبر من الدول المركزية الموحدة التي توجد فيها حكومة مركزية واحدة تتمتع بجميع السلطات والصلاحيات. وعالم اليوم مليء بالدول التي تتبع النهج المركزي الموحد، حيث إن غالبية الدول الموجودة في النظام الدولي الحالي دول موحدة. ويختلف النظام الفيدرالي عن النظام الكونفيدرالي الذي يقوم على أساس اتفاق بين مجموعة من الوحدات أو الدول لتنسيق بعض سياساتها الداخلية أو الخارجية لتحقيق درجة من التكامل فيما بينها، ولم تتطور بعد إلى شكل الدولة الفيدرالية أو الدولة الموحدة، حيث إن السلطة المركزية في النظام الفيدرالي تتمتع بصلاحيات وسلطات سيادية كبيرة تفوق ما تتمتع به السلطة المركزية في الاتحاد الكونفيدرالي. فدول مجلس التعاون لدول الخليج العربية، مثلاً، تتمتع بسلطات وصلاحيات سيادية تفوق ما تتمتع به الأمانة العامة للمجلس من سلطات وصلاحيات، ولا تستطيع الأمانة العامة للمجلس فرض نفسها على قضايا دول المجلس السيادية، حيث لا تتمتع بوجود مثل تلك الصلاحيات.

أجب عن الأسئلة التالية مستعينا بما ورد بالنص:

5 - 5 10.00 علامة

تعني الفيدرالية وجود:

a. مستويين من الحكم في الدولة الواحدة

b. سلطة محلية داخلية متماثلة في كل إمارة

c. سلطة مركزية واحدة في داخل الدولة

d. أربع مستويات من الحكم في الدولة الواحدة

تعني الفيدرالية وجود مستويين من مستويات الحكم في الدولة. هما الحكم المركزي على المستوى الاتحادي للدولة، والحكم المحلي على مستوى الوحدات السياسية المكونة للدولة الفيدرالية. ويقوم النظام الفيدرالي على أساس الفصل بين ما هو من صلاحيات ومسؤوليات الحكومة الفيدرالية المركزية، وبين ما هو من صلاحيات الحكومات المحلية على مستوى الوحدات السياسية المكونة للاتحاد، وما هو من الصلاحيات المشتركة بين الحكومتين الاتحادية والمحلية. وهذا الشكل الفيدرالي يختلف بالطبع عن شكل الدولة المركزية أو الموحدة التي توجد فيها حكومة مركزية واحدة بيدها جميع الصلاحيات والسلطات كالكويت أو البحرين أو مصر أو سورية أو فرنسا أو اليابان مثلاً، التي تعتبر من الدول المركزية الموحدة التي توجد فيها حكومة مركزية واحدة تتمتع بجميع السلطات والصلاحيات. وعالم اليوم مليء بالدول التي تتبع النهج المركزي الموحد، حيث إن غالبية الدول الموجودة في النظام الدولي الحالي دول موحدة. ويختلف النظام الفيدرالي عن النظام الكونفيدرالي الذي يقوم على أساس اتفاق بين مجموعة من الوحدات أو الدول لتنسيق بعض سياساتها الداخلية أو الخارجية لتحقيق درجة من التكامل فيما بينها، ولم تتطور بعد إلى شكل الدولة الفيدرالية أو الدولة الموحدة، حيث إن السلطة المركزية في النظام الفيدرالي تتمتع بصلاحيات وسلطات سيادية كبيرة تفوق ما تتمتع به السلطة المركزية في الاتحاد الكونفيدرالي. فدول مجلس التعاون لدول الخليج العربية، مثلاً، تتمتع بسلطات وصلاحيات سيادية تفوق ما تتمتع به الأمانة العامة للمجلس من سلطات وصلاحيات، ولا تستطيع الأمانة العامة للمجلس فرض نفسها على قضايا دول المجلس السيادية، حيث لا تتمتع بوجود مثل تلك الصلاحيات.

No Limit



1 - 1



أجب عن الأسئلة التالية، مستعيناً بمعطيات الخريطة:

1 - 5 10.00 علامة

من المدن الواقعة على الساحل الشرقي في دولة الإمارات العربية المتحدة:

- a. العين
- b. أم القيوين
- c. عجمان
- d. خورفكان



خريطة دولة الإمارات العربية المتحدة

No Limit



1 - 1



أجب عن الأسئلة التالية، مستعيناً بمعطيات الخريطة:

10.00 علامة 5 - 2

يمتاز السهل الساحل الغربي لدولة الإمارات العربية المتحدة بـ:

- a. كثرة الجزر والموانئ
- b. فقرها بالثروات المائية
- c. الاستقامة وعدم التعرج
- d. قلة المدن



خريطة دولة الإمارات العربية المتحدة

No Limit



1 - 1



أجب عن الأسئلة التالية، مستعيناً بمعطيات الخريطة:

10.00 علامة

3 - 5

يُطل السهل الساحلي الشرقي لدولة الإمارات على مسطح مائي هو:

- a. الخليج العربي
- b. بحر عُمان
- c. بحر العرب
- d. المحيط الهندي



خريطة دولة الإمارات العربية المتحدة



أجب عن الأسئلة التالية، مستعيناً بمعطيات الخريطة:

5 - 4 10.00 علامة

تزداد أهمية الموقع الاستراتيجي لدولة الإمارات العربية المتحدة عالمياً بسبب:



a. إشرافها على مضائق ومسطحات مائية هامة



b. كثرة انتشار المدن على الساحل الشرقي



c. وجود مدار السرطان فيها مما يؤدي إلى إرتفاع درجة الحرارة



d. أنها تجاور بعض الدول العربية والأجنبية



خريطة دولة الإمارات العربية المتحدة

No Limit



تسليم

1 - 1



أجب عن الأسئلة التالية، مستعيناً بمعطيات الخريطة:

10.00 علامة

5 - 5

الدولة العربية المجاورة لدولة الإمارات العربية المتحدة من جهة الجنوب الغربي:

- a. عُمان
- b. السعودية
- c. اليمن
- d. الكويت



خريطة دولة الإمارات العربية المتحدة

مستعينا بالفقرة والصورة الواردة، اجب عن الاسئلة التالية:

1 - 5 10.00 علامة

* تُعَدّ اليازرة التي ابتكرها الشعب الإماراتي قديماً لتطوير الزراعة في الوقت الحاضر:

- a. أحد الأساليب الزراعية المطورة
- b. من المعالم الأثرية
- c. آلة حديثة لزراعة النخيل
- d. آلة حديثة لزراعة النخيل

alManahj.com/ae

منذ القدم حاول الإنسان أن يحصل على رزقه من خلال البيئة المحيطة، وذلك لأن الظروف لم تكن متطورة بما فيه الكفاية كي يستطيع الإنسان العمل مثلما يحدث في وقتنا الحالي. حاول الإنسان العربي الاستفادة من الموارد المتاحة أمامه فقام بالاعتماد بشكل كبير على النخيل والبحر والطين في تأمين مستلزمات صناعاته ومهنته، ومن أهم الحرف التي تميزها الإنسان في منطقة الإمارات قديماً هي صيد السمك وبناء العريش والغوص وصناعة السفن. وابتكار أساليب الري التي كان يستخدمها لري المحاصيل الزراعية ومن أهمها اليازرة التي كانت تعتبر من وسائل الري الابتدائية التي ابتكرها سكان الإمارات ومكنتهم مضخة الثور الزراعية من زراعة النخيل وغير ذلك من محاصيل عديدة، مما ساعدهم على سد احتياجاتهم الأساسية من الغذاء والحصول على بعض العائدات المالية. لكن اليازرة اليوم اختفت بالطبع بسبب انتشار أنظمة الري الحديثة، وهي ترتبط اليوم بالمعالم الأثرية التي يفتخر بها الشعب الإماراتي لأنها تذكرهم بجهود آبائهم وأجدادهم في بناء الوطن وتطوير موارده. والحفاظ على الأرض من خلال سواعدهم والموارد التي كانت متاحة أمامهم في ذلك الوقت. ونظراً لصعوبة عمل اليازرة، فقد كانت تتطلب قوة وصلابة جسمانية شديدة، وكان يتم اختيار العامل بناء على قوة تحمله كي يستطيع أن يجرد الدلو المعبأ بالماء عبر ممر ينحدر نحو الأسفل لمسافة كانت تحسب بشكل دقيق، مما يكفي لسحب الدلو من البئر والعودة صعوداً حتى حافة البئر.



مستعيناً بالفقرة والصورة الواردة، أجب عن الأسئلة التالية:

10.00 علامة

5 - 2

كان يتم اختيار الشخص الذي يعمل في اليازر قديماً بناءً على:



a. العائد المالي



b. المكان الذي يقيم فيه



c. المكانة الاجتماعية



d. القوة والصلابة الجسمية

منذ القدم حاول الإنسان أن يحصل على رزقه من خلال البيئة المحيطة، وذلك لأن الظروف لم تكن متطورة بما فيه الكفاية كي يستطيع الإنسان العمل مثلما يحدث في وقتنا الحالي. حاول الإنسان العربي الاستفادة من الموارد المتاحة أمامه فقام بالاعتماد بشكل كبير على النخيل والبحر والطين في تأمين مستلزمات صناعاته ومهنته، ومن أهم الحرف التي تميزها الإنسان في منطقة الإمارات قديماً هي صيد السمك وبناء العريش والغوص وصناعة السفن. وابتكار أساليب الري التي كان يستخدمها لري المحاصيل الزراعية ومن أهمها اليازر التي كانت تعتبر من وسائل الري الابتدائية التي ابتكرها سكان الإمارات ومكنتهم مضخة الثور الزراعية من زراعة النخيل وغير ذلك من محاصيل عديدة، مما ساعدهم على سد احتياجاتهم الأساسية من الغذاء والحصول على بعض العائدات المالية. لكن اليازر اليوم اختفت بالطبع بسبب انتشار أنظمة الري الحديثة، وهي ترتبط اليوم بالمعالم الأثرية التي يفتخر بها الشعب الإماراتي لأنها تذكرهم بجهود آبائهم وأجدادهم في بناء الوطن وتطوير موارده. والحفاظ على الأرض من خلال سواعدهم والموارد التي كانت متاحة أمامهم في ذلك الوقت. ونظراً لصعوبة عمل اليازر، فقد كانت تتطلب قوة وصلابة جسمانية شديدة، وكان يتم اختيار العامل بناءً على قوة تحمله كي يستطيع أن يجر الدلو المعبأ بالماء عبر ممر ينحدر نحو الأسفل لمسافة كانت تحسب بشكل دقيق، مما يكفي لسحب الدلو من البئر والعودة صعوداً حتى حافة البئر.



مستعيناً بالفقرة والصورة الواردة، أجب عن الأسئلة التالية:

10.00 علامة

3 - 5

اليازرة التي ابتكرها شعب الإمارات قديماً لتلبية بعض احتياجاته تُعدُّ أحد أساليب:



a. الري



b. الصناعة



c. الصيد



d. الغوص

منذ القدم حاول الإنسان أن يحصل على رزقه من خلال البيئة المحيطة، وذلك لأن الظروف لم تكن متطورة بما فيه الكفاية كي يستطيع الإنسان العمل مثلما يحدث في وقتنا الحالي. حاول الإنسان العربي الاستفادة من الموارد المتاحة أمامه فقام بالاعتماد بشكل كبير على النخيل والبحر والطين في تأمين مستلزمات صناعاته ومهنته، ومن أهم الحرف التي تميزها الإنسان في منطقة الإمارات قديماً هي صيد السمك وبناء العريش والغوص وصناعة السفن. وابتكار أساليب الري التي كان يستخدمها لري المحاصيل الزراعية ومن أهمها اليازرة التي كانت تعتبر من وسائل الري الابتدائية التي ابتكرها سكان الإمارات ومكنتهم مضخة الثور الزراعية من زراعة النخيل وغير ذلك من محاصيل عديدة، مما ساعدهم على سد احتياجاتهم الأساسية من الغذاء والحصول على بعض العائدات المالية. لكن اليازرة اليوم اختفت بالطبع بسبب انتشار أنظمة الري الحديثة، وهي ترتبط اليوم بالمعالم الأثرية التي يفتخر بها الشعب الإماراتي لأنها تذكرهم بجهود آبائهم وأجدادهم في بناء الوطن وتطوير موارده. والحفاظ على الأرض من خلال سواعدهم والموارد التي كانت متاحة أمامهم في ذلك الوقت. ونظراً لصعوبة عمل اليازرة، فقد كانت تتطلب قوة وصلابة جسمانية شديدة، وكان يتم اختيار العامل بناء على قوة تحمله كي يستطيع أن يجرد الدلو المعبأ بالماء عبر ممر ينحدر نحو الأسفل لمسافة كانت تحسب بشكل دقيق، مما يكفي لسحب الدلو من البئر والعودة صعوداً حتى حافة البئر.



مستعيناً بالفقرة والصورة الواردة، أجب عن الأسئلة التالية:

5 - 4 10.00 علامة

من مستلزمات الصناعات القديمة التي اعتمد عليها الإنسان في الوطن العربي والإمارات لتلبية احتياجاته:

a. النفط

b. الغاز

c. الطين

d. الغاز

منذ القدم حاول الإنسان أن يحصل على رزقه من خلال البيئة المحيطة، وذلك لأن الظروف لم تكن متطورة بما فيه الكفاية كي يستطيع الإنسان العمل مثلما يحدث في وقتنا الحالي. حاول الإنسان العربي الاستفادة من الموارد المتاحة أمامه فقام بالاعتماد بشكل كبير على النخيل والبحر والطين في تأمين مستلزمات صناعاته ومهنته، ومن أهم الحرف التي تميزها الإنسان في منطقة الإمارات قديماً هي صيد السمك وبناء العريش والغوص وصناعة السفن. وابتكار أساليب الري التي كان يستخدمها لري المحاصيل الزراعية ومن أهمها اليازرة التي كانت تعتبر من وسائل الري الابتدائية التي ابتكرها سكان الإمارات ومكنتهم مضخة الثور الزراعية من زراعة النخيل وغير ذلك من محاصيل عديدة، مما ساعدهم على سد احتياجاتهم الأساسية من الغذاء والحصول على بعض العائدات المالية. لكن اليازرة اليوم اختفت بالطبع بسبب انتشار أنظمة الري الحديثة، وهي ترتبط اليوم بالمعالم الأثرية التي يفتخر بها الشعب الإماراتي لأنها تذكرهم بجهود آبائهم وأجدادهم في بناء الوطن وتطوير موارده. والحفاظ على الأرض من خلال سواعدهم والموارد التي كانت متاحة أمامهم في ذلك الوقت. ونظراً لصعوبة عمل اليازرة، فقد كانت تتطلب قوة وصلابة جسمانية شديدة، وكان يتم اختيار العامل بناء على قوة تحمله كي يستطيع أن يجر الدلو المعبأ بالماء عبر ممر ينحدر نحو الأسفل لمسافة كانت تحسب بشكل دقيق، مما يكفي لسحب الدلو من البئر والعودة صعوداً حتى حافة البئر.



مستعيناً بالفقرة والصورة الواردة، أجب عن الأسئلة التالية:

5 - 5 10.00 علامة

اعتمد الإنسان منذ القدم في الحصول على رزقه من خلال:

- a. استيراد السلع من الدول الأجنبية
- b. الصناعة الغذائية المطورة
- c. استغلال موارد البيئة المحيطة
- d. الزراعة الحديثة

منذ القدم حاول الإنسان أن يحصل على رزقه من خلال البيئة المحيطة، وذلك لأن الظروف لم تكن متطورة بما فيه الكفاية كي يستطيع الإنسان العمل مثلما يحدث في وقتنا الحالي. حاول الإنسان العربي الاستفادة من الموارد المتاحة أمامه فقام بالاعتماد بشكل كبير على النخيل والبحر والطين في تأمين مستلزمات صناعاته ومهنته، ومن أهم الحرف التي تميزها الإنسان في منطقة الإمارات قديماً هي صيد السمك وبناء العريش والغوص وصناعة السفن. وابتكار أساليب الري التي كان يستخدمها لري المحاصيل الزراعية ومن أهمها اليازرة التي كانت تعتبر من وسائل الري الابتدائية التي ابتكرها سكان الإمارات ومكنتهم مضخة الثور الزراعية من زراعة النخيل وغير ذلك من محاصيل عديدة، مما ساعدهم على سد احتياجاتهم الأساسية من الغذاء والحصول على بعض العائدات المالية. لكن اليازرة اليوم اختفت بالطبع بسبب انتشار أنظمة الري الحديثة، وهي ترتبط اليوم بالمعالم الأثرية التي يفتخر بها الشعب الإماراتي لأنها تذكرهم بجهود آبائهم وأجدادهم في بناء الوطن وتطوير موارده. والحفاظ على الأرض من خلال سواعدهم والموارد التي كانت متاحة أمامهم في ذلك الوقت. ونظراً لصعوبة عمل اليازرة، فقد كانت تتطلب قوة وصلابة جسمانية شديدة، وكان يتم اختيار العامل بناء على قوة تحمله كي يستطيع أن يجر الدلو المعبأ بالماء عبر ممر ينحدر نحو الأسفل لمسافة كانت تحسب بشكل دقيق، مما يكفي لسحب الدلو من البئر والعودة صعوداً حتى حافة البئر.



***** BONUS ***** اجب عن الاسئلة التالية وفقا لما ورد في الشكل:

1 - 5 10.00 علامة

تعزز الإمارات الابتكار المجتمعي حرصاً على:

***** BONUS *****

a. تحديث الأنظمة التكنولوجية

b. حماية وتطوير حياة الإنسان

c. تحقيق عائد مادي مرتفع

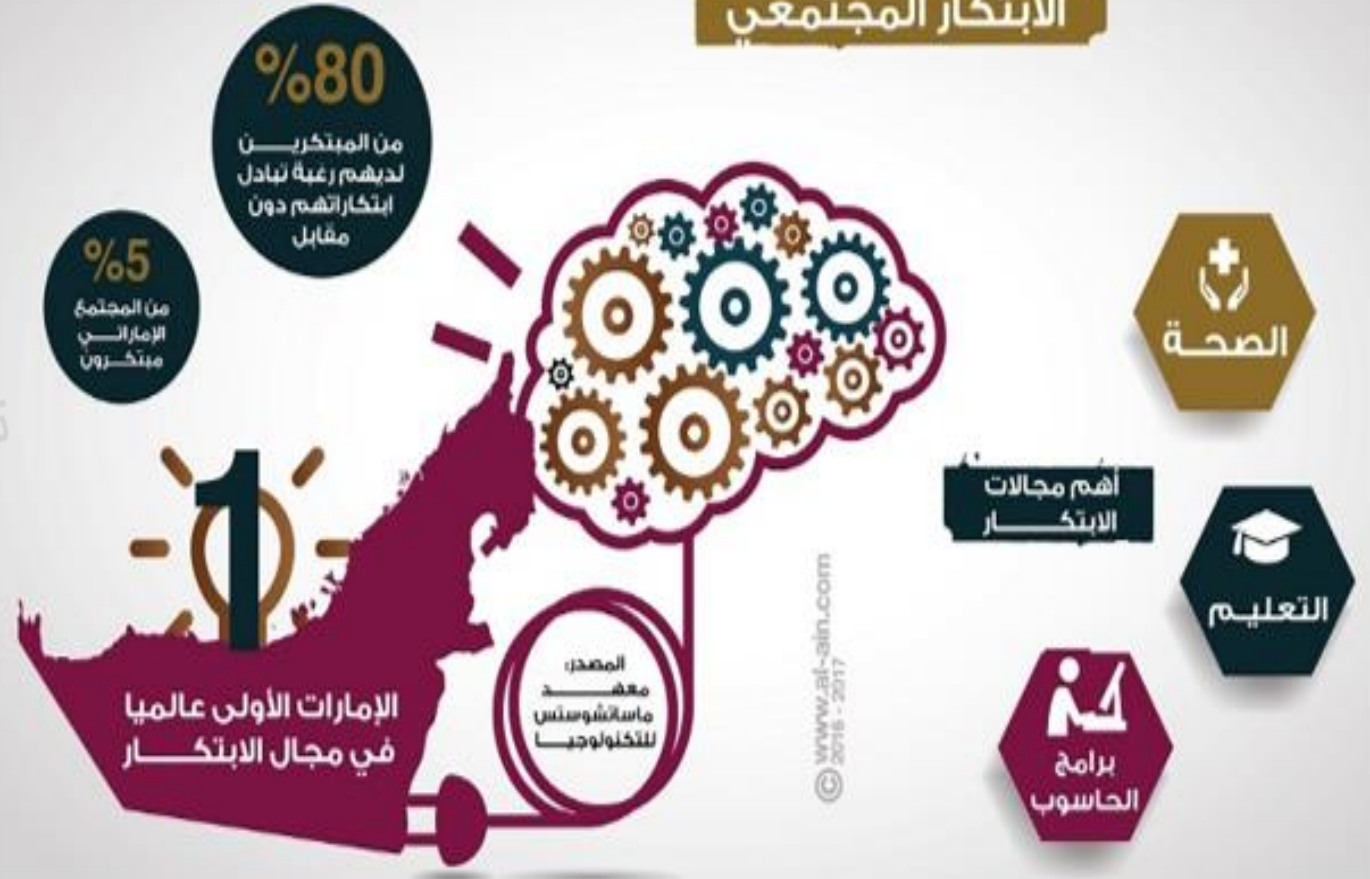
d. تحديث الأنظمة التكنولوجية

الإمارات ضمن قائمة أكثر 9 دول اهتماماً بالابتكار المجتمعي عالمياً

الإمارات الأولى

عالمياً في مجال

الابتكار المجتمعي



أكثر المبتكرين في الإمارات من النساء

***** BONUS ***** اجب عن الاسئلة التالية وفقا لما ورد في الشكل:

5 - 2 10.00 علامة

أكثر المبتكرين في الإمارات من:

***** BONUS *****

a. الأطفال

b. الذكور

c. الإناث

d. كبار العمر

الإمارات ضمن قائمة أكثر 9 دول اهتماما بالابتكار المجتمعي عالميا

الإمارات الأولى

عالميا في مجال

الابتكار المجتمعي



أكثر المبتكرين في الإمارات من النساء

***** BONUS ***** اجب عن الاسئلة التالية وفقا لما ورد في الشكل:

3 - 5 10.00 علامة

تمثل النسبة المئوية للمبتكرين الذين لديهم الرغبة في تبادل ابتكاراتهم دون مقابل في الإمارات:

***** BONUS *****

<input type="radio"/>	a.	60%
<input type="radio"/>	b.	20%
<input type="radio"/>	c.	80%
<input type="radio"/>	d.	40%

الإمارات ضمن قائمة أكثر 9 دول اهتماما بالابتكار المجتمعي عالميا

الإمارات الأولى عالميا

عالميا في مجال

الابتكار المجتمعي



أكثر المبتكرين في الإمارات من النساء

***** BONUS ***** اجب عن الاسئلة التالية وفقا لما ورد في الشكل:

5 - 4 10.00 علامة

من أهم مجالات الابتكار في الإمارات:

***** BONUS *****

a. الصناعة

b. التعليم

c. الزراعة

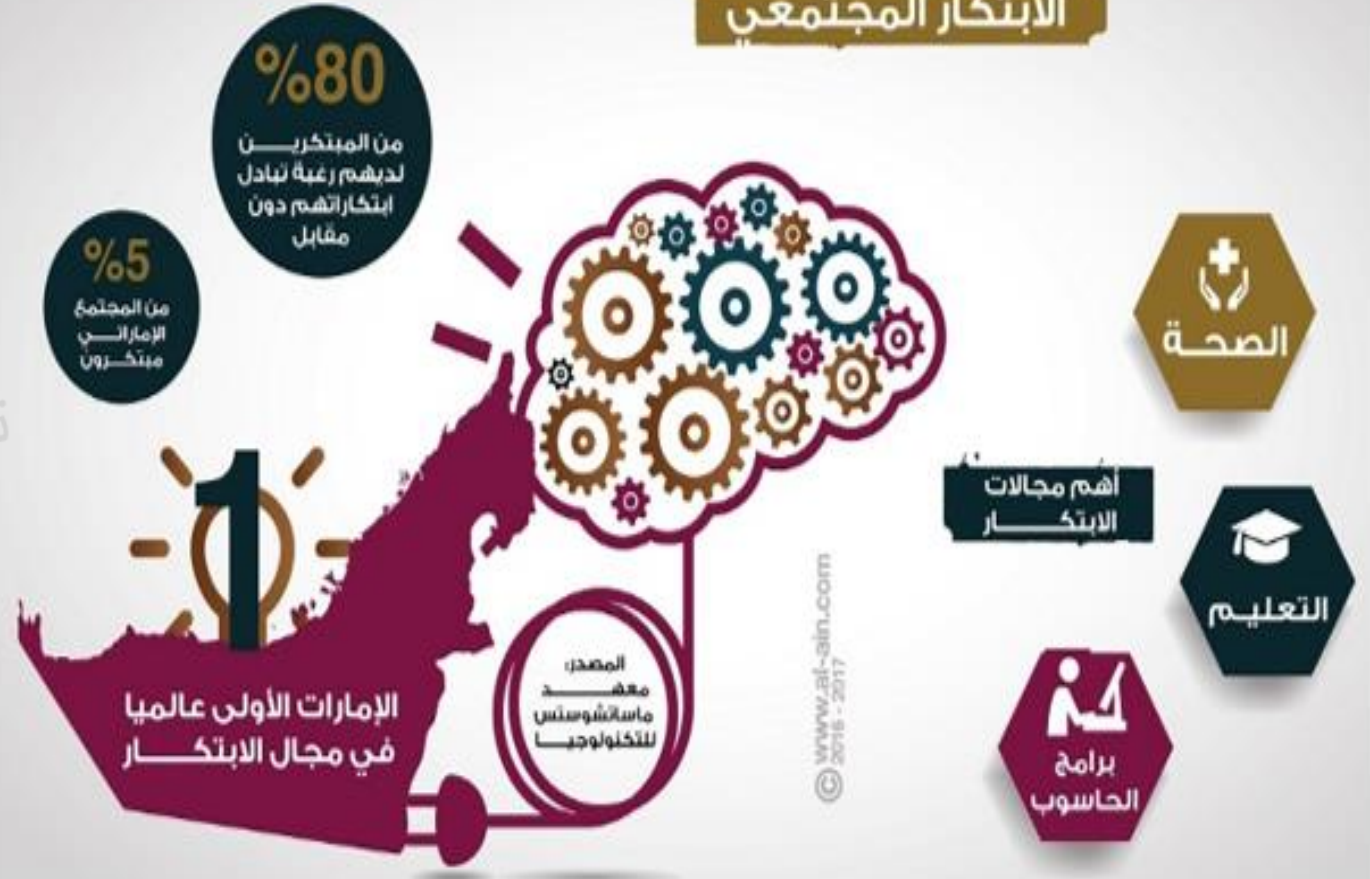
d. العمران

الإمارات ضمن قائمة أكثر 9 دول اهتماما بالابتكار المجتمعي عالميا

الإمارات الأولى

عالميا في مجال

الابتكار المجتمعي



أكثر المبتكرين في الإمارات من النساء

***** BONUS ***** اجب عن الاسئلة التالية وفقا لما ورد في الشكل:

5 - 5 10.00 علامة

تعد دولة الإمارات من أبرز الدول عالمياً في مجال الابتكار:

***** BONUS *****

a. الذي

b. النووي

c. البحثي

d. المجتمعي

الإمارات ضمن قائمة أكثر 9 دول اهتماماً بالابتكار المجتمعي عالمياً

الإمارات الأولى

عالمياً في مجال

الابتكار المجتمعي



أكثر المبتكرين في الإمارات من النساء