

تم تحميل هذا الملف من موقع المناهج الإماراتية



الملف أوراق عمل مراجعة شاملة

[موقع المناهج](#) ← [المناهج الإماراتية](#) ← [الصف الحادي عشر المتقدم](#) ← [علوم](#) ← [الفصل الأول](#)

روابط مواقع التواصل الاجتماعي بحسب الصف الحادي عشر المتقدم



روابط مواد الصف الحادي عشر المتقدم على تلغرام

[الرياضيات](#)

[اللغة الانجليزية](#)

[اللغة العربية](#)

[التربية الاسلامية](#)

المزيد من الملفات بحسب الصف الحادي عشر المتقدم والمادة علوم في الفصل الأول

<a href="#">شرح الجهاز العصبي</a>	1
<a href="#">نموذج امتحاني تجريبي</a>	2
<a href="#">دليل المعلم كتاب النشاط بالانكليزي</a>	3
<a href="#">الوحدة الثانية</a>	4
<a href="#">دليل تصحيح امتحان نهاية الفصل الاول لمادة الاحياء</a>	5

## مراجعة أحياء للصف الحادي عشر

( أ ) اختر الإجابة الصحيحة:

1- العلم الذي يبحث في كيفية انتقال الصفات الوراثية من الآباء إلى الأبناء يسمى علم :

\* الأحياء \* الأجنة \* الوراثة \* المحتوي البروتيني

2- عالم ارتبط اسمه بعلم الوراثة:

\* مندل \* لاندرتساينر \* ماكلينتوك \* جريفيث

3- عند تكوين الأمشاج فإن زوج الأليلات الخاصة بصفة وراثية مندلية :

\*يندمج \* ينعزل \* يتحد \* يتضاعف

4- إذا كان التركيب الجيني لصفة hh فإن نسبة الأمشاج التي تحتوي على الأليل السائد هو :

\*100% \* 75% \* 50% \* 0%

5- في التزاوج بين أبوين هجينين لصفة واحدة يرمز لأليليها بالرمزين R,r يتوقع أن تكون نسبة التراكيب الجينية للأبناء :

\* 1RR : 2Rr:1rr \* الكل Rr \* 3Rr:1rr \* 3RR:1rr\*

6 – إذا أنجبا أبوان سائدا الطراز المظهري فرداً ذا طراز مظهري متنح فعلى الأرجح أن يكون:

\* كلا الأبوان هجيناً \* كلا الأبوان نقياً \* أحد الأبوين هجيناً \* أحد الأبوين نقياً

7 – لا يمكن لكانن حي هجين لسمة ما أن يكون له الطراز الجيني:

\* AA \* Tt \* Bb \* Aa \*

8 – عند تزاوج بين فر يحملان التراكيب الجينية Rr X Rr، فإن احتمال ظهور أفراد هجينة هو:

\* 0 \* 1/4 \* 1/3 \* 1/2 \*

9 – يمكن لكانن حي هجين لسمة ما أن يكون له الطراز الجيني:

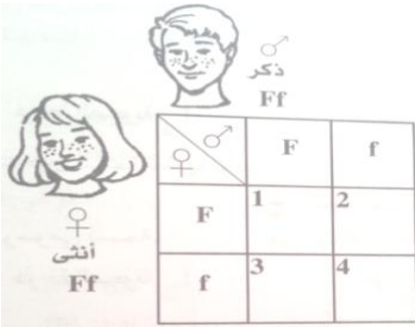
\* aa \* Ab \* Bb \* AA \*

10- يمكن أن يكون هناك شخصا هجيناً في حالة :

أ- التليف الحوصلي ب- تاي ساكس ج- هنتجتون د- فينيل كيتونيوريا

ب ( أكمل الجدول الذي يبين توارث صفة لون العيون في الإنسان.:

♂	B 1/2	
♀		1
	1/4 ملونة BB	2
	3	
	b 1/2	1/4 زرقاء bb
		4



ج ) عند الناس سمة وجود النمش (F) سائدة على سمة غياب النمش (f) ويمكن دراسة توارث دراسة هاتين السمتين عن طريق استخدام مربع بانيت مشابه للمربع المقابل واستناداً إليه أجب عما يلي :

1- الطراز الجيني في المربع 1 سيكون:

\* نقياً لسمة النمش \* متنجياً لغياب النمش \* هجيناً للسمة \* مكون من ثلاث أليلات

2 - الطراز الجيني في المربع 3 سيكون:

TF \* Ff \* ff \* FF \*

3- أن الأداة التي تستخدم لتحديد النتائج المحتملة للتزاوجات الوراثية ، تسمى :

\* مربع مندل \* مربع بانيت \* رسماً بيانياً جينياً \* مربع الطراز المظهري

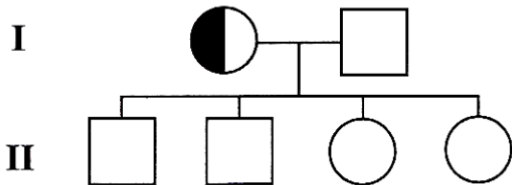
4- ما نسبة الطراز المظهري المتوقعة التي تنتج عن تزاوج : سائد نقي × هجين :

0:1 \* 1:2:1\* 1:2 \* 1:3:1\*

د ) اكتب بين القوسين المصطلح العلمي المناسب لكل عبارة فيما يلي :

- 1- (.....) الصفات الظاهرية او الشكلية في الكائن الحي .
- 2- (.....) العلم الذي يبحث في آلية انتقال الصفات الوراثية عبر الأجيال
- 3- (.....) رسم تخطيطي يستخدم لتوقع نتائج تزاوج جيني .
- 4- (.....) فرد ذو أليلين مختلفين لسمة واحدة .
- 5- (.....) مخطط لعائلة يوضح صفة ما وكيفية توارثها وإمكانية ظهورها في أفراد تلك العائلة
- 6- (.....) مرض وراثي ينتج عن نقص الإنزيم لتحويل الفينيل الانين.

سمة متنحية جسمية

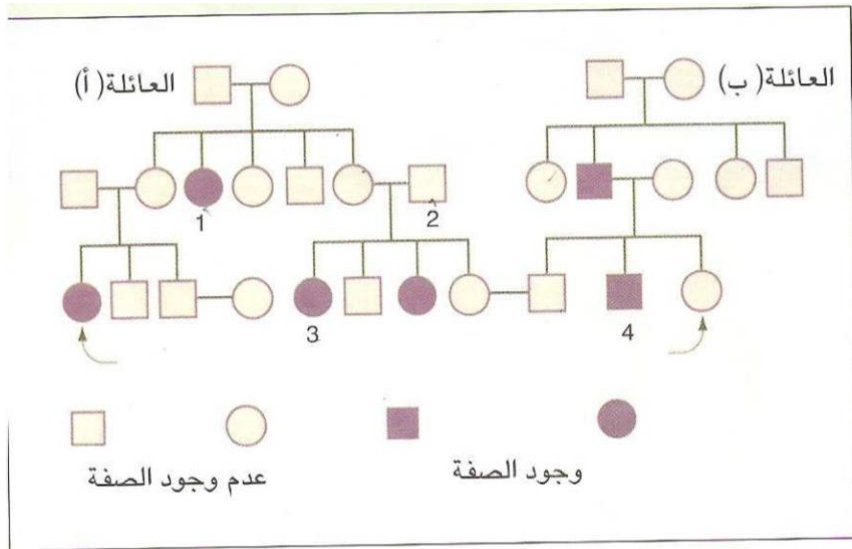


ه - ادرس سجل النسب التالي الذي يبين سمة متنحية جسمية،

ثم حدد جميع الأبناء الممكنين في الجيل II بتلوين رموز الإناث والذكور بشكل صحيح، لون الرمز كاملاً لتمثيل فرد يظهر السمة، لون نصفه لتمثيل فرد حامل للسمة

د ) اختر من العمود ( أ ) ما يناسب العمود ( ب ) :

العمود ( أ )	العمود ( ب )
1- الصفة السائدة والنقية	( ) قطعة DNA تتحكم في صفة وراثية معينة
2- الطراز الجيني	( ) تزواج بين فردين يختلفان بزواج واحد من السمات المتضادة
3- التزاوج أحادي التهجين	( ) شكل بديل لجين
4- الوراثة	( ) كائن حي يمتلك آليلين مختلفين لسمة معينة
5- الأليل	( ) التركيب الجيني لكائن حي
6- هجين	( ) شكل متضاد لصفة وراثية
7- السمة	( ) امتلاك آليلين متشابهين وسائدتين لسمة معينة
8- الجين	( ) انتقال الصفات من الآباء إلى الأبناء



\* ما عدد الأبناء الذكور للعائلة أ في أفراد الجيل الأول

\* ما عدد الإناث التي أنجبتهما العائلة ب في أفراد الجيل الأول

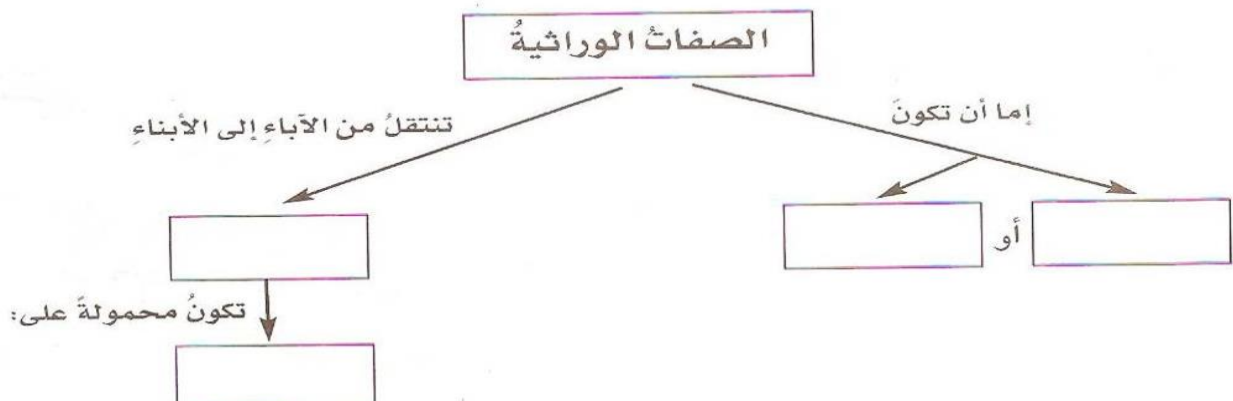
\* هل الصفة للفرد 2

نقية أم غير نقية ؟ فسري إجابتك

\*\*\* إذا كنت مستشاراً وراثياً وكانت الصفة المشار إليها في المخطط تشير إلى حالة مرضية

فهل تتصح بزواج الفردين 3 ، 4 ؟ ولماذا؟

ب ) استخدم المصطلحات الآتية (كروموسومات . جينات . متنحية . سائدة ) في عمل مخطط



\*صفة شحمة الأذن لدى راشد منفصلة وزوجته نوره شحمة أذنها ملتحة أنجبا بنتين وولدين جميعهم شحمة أذنيهم منفصلة وعندما تزوجت إحدى بناتهما من رجل شحمة أذنه ملتحة أنجبا بنت شحمة أذنها ملتحة وولد شحمة أذنه منفصلة ، وتزوج ابن راشد ونوره امرأة شحمة أذنها ملتحة فأنجبا ولدين شحمة أذنيهما منفصلة وبنت شحمة أذنها ملتحة .  
ارسم سجل النسب لهذه العائلة علما بأن صفة شحمة الأذن الملتحة متنحية (الصفة التي تظل)



Attached earlobe



Free earlobe

\* مرض التليف الحوصلي في الإنسان يورث كصفة متنحية عند اجتماع أليلين متنحيين في الأفراد الناتجة (ff) .  
سجل النسب التالي يوضح هذا المرض في إحدى العائلات ، اكتب الطراز الجيني والطراز المظهري للأفراد التالية من هذه العائلة .

