

تم تحميل هذا الملف من موقع المناهج الإماراتية



*للحصول على أوراق عمل لجميع الصفوف وجميع المواد اضغط هنا

<https://almanahj.com/ae>

* للحصول على أوراق عمل لجميع مواد الصف الحادي عشر اضغط هنا

<https://almanahj.com/ae/11>

* للحصول على جميع أوراق الصف الحادي عشر في مادة اجتماعيات وجميع الفصول, اضغط هنا

<https://almanahj.com/ae/11>

* للحصول على أوراق عمل لجميع مواد الصف الحادي عشر في مادة اجتماعيات الخاصة بـ اضغط هنا

<https://almanahj.com/ae/11>

* لتحميل كتب جميع المواد في جميع الفصول للـ الصف الحادي عشر اضغط هنا

<https://almanahj.com/ae/grade11>

للتحدث إلى بوت المناهج على تلغرام: اضغط هنا

https://t.me/almanahj_bot



عام التسامح
YEAR OF TOLERANCE

دولة الإمارات العربية المتحدة
منطقة عجمان التعليمية
مدرسة الحكمة الخاصة - عجمان

ملزمة إثرائية للصف الحادي عشر

مادة : الدراسات الاجتماعية

إعداد معلمة الدراسات الاجتماعية /

أ: دعاء عزت

مديرة قسم الثانوي بنات

أ/ حكمت جبر

موجه الدراسات الاجتماعية

أ/ وفاء حسنين



اقرأ النصوص الآتية قراءة تحليلية ، ثم أجب عن الأسئلة التي تليها:

اختارت اللجنة الدولية لعواصم الكتاب العالمية في منظمة الأمم المتحدة للتربية والعلم والثقافة (اليونسكو) الشارقة عاصمة عالمية للكتاب لعام 2019، تقديراً لدورها البارز في دعم الكتاب وتعزيز ثقافة القراءة، وإرساء المعرفة كخيار في حوار الحضارات الإنسانية، لتسجل الشارقة بذلك لقب أول مدينة خليجية تنال هذا اللقب، والثالثة في الوطن العربي ومنطقة الشرق الأوسط.

وتختار اليونسكو منذ عام 2001 العاصمة العالمية للكتاب استناداً على معايير محددة، حيث يمنح اللقب للمدينة التي تقدم أفضل برنامج على مدار عام بأكمله بهدف تعزيز ثقافة القراءة والكتب، وتشمل المعايير اتساع نطاق وأثر البرامج الثقافية وجودة الفعاليات التي تطرح من قبل الدول للنهوض بالكتاب والقراءة وبهذا التكريم تضيف الشارقة إلى سجلها الحافل بالإنجازات لقباً جديداً، إذ نالت لقب عاصمة الثقافة العربية لعام 1998 وعاصمة الثقافة الإسلامية لعام 2014 وعاصمة للسياحة العربية (2015)..

وتعد الشارقة المدينة التاسعة عشر على مستوى العالم التي تحصل على اللقب العاصمة العالمية للكتاب بعد مدريد عام 2001، والإسكندرية 2002، ونيودلهي 2003، وأنتويرب 2004، ومونتريال 2005، وتورينو 2006، وبوغوتا 2007، وأمستردام 2008، وبيروت 2009، ويوبليانا 2010، وبوينس آيريس 2011، ويريفان 2012، وبانكوك 2013، وبورت هاركورت 2014، وانشيون 2015، وفروتسواف 2016، وكوناكري في 2017، وأثينا 2018.

استخرج الفكرة الرئيسة للنص :

1- منظمة الأمم المتحدة للتربية والعلم والثقافة:

أ- الفاو . ب- اليونسكو . ج- أيرينا د- الأوبك.

2- أول مدينة خليجية تحصل على لقب العاصمة العالمية للكتاب :

أ- مسقط ب- الشارقة ج- الرياض د- المنامة.

3- حصلت الشارقة على لقب عاصمة الثقافة العربية عام :

أ- 2019. ب- 2008 ج- 1998 د- 2018

4- حصلت الشارقة على لقب عاصمة الثقافة الإسلامية عام :

أ- 2019 ب- 2014 ج- 2004 د- 2015

5- حصلت الشارقة على لقب عاصمة السياحة العربية عام :

أ- 2001 ب- 2005 ج- 2015 د- 2019

6- حصلت الشارقة على لقب عاصمة الكتاب العالمية عام :

أ- 2009 ب- 2019 ج- 2015 د- 2014

7- حصلت الشارقة على لقب عاصمة الكتاب العالمية لعام 2019 م حيث تحتل المرتبة على مستوى العالم .

أ- التاسعة عشر ب- الثانية عشر ج- التاسعة د- الثالثة

8 - تحتل الشارقة المرتبة على مستوى الوطن العربي في الحصول على لقب العاصمة العالمية للكتاب .

أ- الثالثة عشر. ب- الثالثة. ج- الثانية. د- التاسعة عشر

9- ما المعايير التي على أساسها تم اختيار الشارقة عاصمة عالمية للكتاب ؟

.....
.....

لعل أبرز نتائج برنامج الطاقة النووية الإماراتي منذ نشأته ، هي وضع أعلى ثلاثة معايير تضمن عدم سوء الاستخدام للطاقة النووية . وهذه بادرة طيبة تدل على نهضة نووية حقيقية قادمة في دولة جديدة على الساحة النووية ، حصلت على الاعتراف حالياً بكونها أنشأت ما يعرف بـ «المعيار الذهبي» لتتبعه الدول الأخرى . وهذا المعيار قائم على وجود نظام طاقة نووية يتحمل المسؤولية بحماية الجمهور ، والبيئة ، والبنية التحتية من أي سوء استخدام لأي عنصر من عناصر الطاقة النووية . واتخذت الحكومة الإماراتية إجراءات فورية للتوقيع والتصديق على الأنظمة القانونية الدولية ، والاتفاقات الثنائية مع الدول الرئيسية الموردة للموارد النووية عندما كان مشروع براكا في طور التشكيل تقع محطة براكا للطاقة النووية في منطقة الظفرة في إمارة أبوظبي، وتطل على الخليج العربي وتبعد نحو 53 كيلومتراً إلى الجنوب الغربي من مدينة الرويس.

وستوفر مفاعلات الطاقة المتقدمة الأربعة في محطة براكا نحو ربع احتياجات الدولة من الكهرباء عند التشغيل التام للمحطات.

وسيوّدي هذا المشروع دورًا أساسيًا في تنويع مصادر الطاقة في الدولة وسيوفر كمية كبيرة من الطاقة الكهربائية للمنازل والشركات والمنشآت الحكومية مع تقليلها للبصمة الكربونية في الدولة. وبعد التشغيل التام للمحطة، من المتوقع أن تحدّ محطة براكا من الانبعاثات الكربونية في الدولة بواقع 21 مليون طن سنويًا والتي تعادل إزالة 3.2 مليون سيارة من الطرقات.

ومن أهم الأهداف الرئيسية للبرنامج النووي السلمي الإماراتي : توفير الكهرباء لدولة الإمارات العربية المتحدة ، التطور الاقتصادي في أبوظبي وبناء القدرات البشرية

كان من أول الإجراءات التي اتخذتها الإمارات لضمان عدم انتشار الأسلحة النووية ، الانضمام إلى معاهدة عدم انتشار الأسلحة النووية في عام 1995 ، تلاها التصديق على اتفاقية الضمانات الشاملة في عام 2003 ، ومن ثم التصديق على البروتوكول الإضافي لمعاهدة عدم انتشار الأسلحة النووية في عام 2010 ، وأيضاً انضمام الإمارات عام 2009 إلى اتفاقية الأمان النووي الخاصة بالوكالة الدولية للطاقة الذرية .

1- وجود نظام طاقة نووية يتحمل المسؤولية بحماية الجمهور والبيئة والبنية التحتية يعرف بـ :

1- المعيار الدولي 2- المعيار النووي 3- المعيار الذهبي

2- أول محطة نووية بدولة الإمارات العربية المتحدة:

1- محطة براكا 2- محطة فوكوشيما 3- محطة بروس

3- استخرج من النص مفهوم :

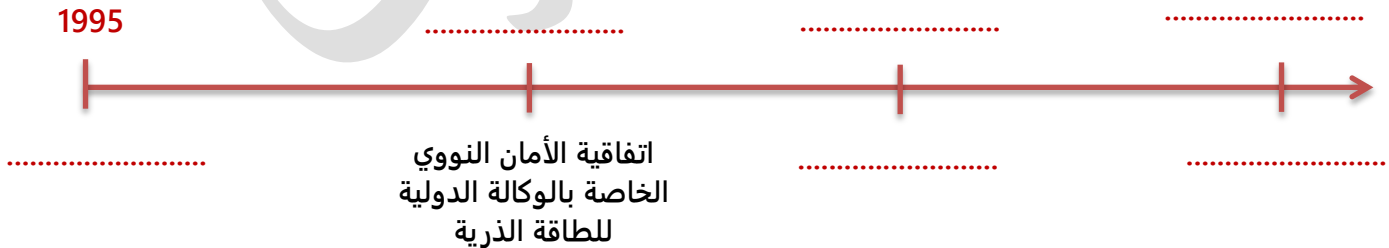
1- المعيار الذهبي 2- الأمان النووي 3- الأسلحة النووية

4- تقع محطة براكا للطاقة النووية بمنطقة :

أ- الرويس . 2- الظفرة. 3- جبل الظنة.

5- أكمل المخطط الزمني للإجراءات التي اتخذتها الإمارات لضمان عدم انتشار الأسلحة النووية :

1995



الأهداف الرئيسية للبرنامج النووي السلمي الإماراتي

6- أكمل المخطط الذهني :



تعد جزر طناب الكبرى و طناب الصغرى وأبو موسى صغيرة في مساحتها الجغرافية ، إلا أنها ذات أهمية استراتيجية بالغة لوقوعها على امتداد الطريق الذي يعبر الخليج العربي الممتد أمام الساحل الغربي لدولة الإمارات العربية المتحدة نحو مضيق هرمز ومنه إلى بحر عُمان الممتد أمام الساحل الشرقي لدولة الإمارات . كما أن معظم صادرات الخليج النفطية و وارداته غير النفطية تمر عبر هذا الطريق ، فضلا عن السفن التي تدخل الخليج العربي وتخرج منه إلى دول العالم . وعلاوة على ذلك ، فإن عدداً من حقول النفط والغاز البحرية تقع على مقربة من الجزر الثلاث مما يعطي هذه الجزر أهمية استثنائية تتطلب القوة لحماية الملاحة البحرية والحقول البحرية في هذه المنطقة وهذا يتطلب السعي الجاد من قبل المنظمات الدولية والدول الرئيسية التي تقودها للقيام بأدوارها ومسؤولياتها تجاه تسوية النزاع على هذه الجزر للعمل على تحقيق السلم والاستقرار في منطقة الخليج العربي ، بالنسبة إلى المنطقة والعالم على حد سواء .

1- ترجع أهمية طناب الكبرى و طناب الصغرى إلى :

- أ- اتساع مساحتها.
ب- الكثافة السكانية فيها.
ج- موقعها الاستراتيجي على الطرق البحرية
د- فقرها بالموارد

2- من الجزر الإماراتية المتنازع عليها في مياه الخليج:

- أ- دلما ب- صير بني نعير ج- داس د- أبو موسى.

3- تقع الجزر الإماراتية المتنازع عليها على امتداد الطريق المائي الذي يعبر :

- أ- البحر الأحمر . ب- الخليج العربي ج- بحر العرب د- المحيط الهندي

4- الممر المائي الذي يصل الخليج العربي ببحر عمان مضيق :

- أ- باب المندب ب- هرمز ج- جبل طارق د- البسفور

5- تحقيق السلم والاستقرار لمنطقة الخليج العربي مسؤولية :

- أ- دولية ب- إقليمية ج- عربية د- محلية

6- زادت الأهمية الاقتصادية للجزر الإماراتية بعد :

- أ- قيام الاتحاد ب- اكتشاف النفط ج- زيادة السكان د- التطور التقني

7- ضع دائرة حول الجزر الإماراتية المحتملة.

8- استخراج من الخريطة ما يلي :

- أ- مسطح مائي يحد الإمارات من الشرق
.....

- ب- دولة عربية تحد الإمارات من الشرق
.....

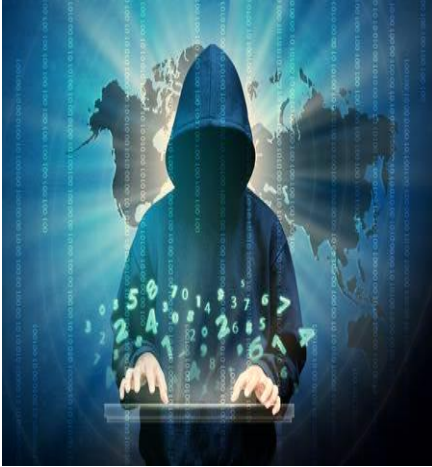
- ج- مضيق يربط الخليج العربي ببحر عمان
.....

- د- من المدن التي تقع على الساحل الشرقي لدولة الإمارات
.....



الإمارات تعيش في عالم آخر، تُحلق بعيداً بأفكار خارج الصندوق، تنشئ مشاريع عالمية تنافس بها كبرى الدول الأوروبية، تارة تنشئ أطول برج في العالم، وتارة تنشئ أطول فندق أيضاً، لتصبح الإمارات تعيش في كوكب آخر بعيداً عن الدول العربية، فدائماً ما تبهر العالم وشعبها بإنجازات وقرارات غير تقليدية. فقررت أن تبهر العالم من جديد على طريقتها الخاصة، لكن هذه المرة بوزارة جديدة تسمى (اللامستحيل) ، أعلن صاحب السمو الشيخ محمد بن راشد نائب رئيس الدولة رئيس مجلس الوزراء حاكم دبي -رعاه الله يوم الثلاثاء 23 أبريل 2019 استحداث وزارة جديدة اسمها "وزارة اللامستحيل" بدون وزير، بعد ثلاثة أعوام من تأسيس وزارة مختصة بالسعادة ، وأضاف سموه "وزارة اللامستحيل ستبدأ عملها على عدة مشاريع .. منها تقديم خدمات استباقية للجمهور ، وبناء منصة إلكترونية لتسهيل مشتريات الحكومة واختصار وقتها من 60 يوماً الى 6 دقائق ، وإنشاء أنظمة تخصصية لاكتشاف المواهب في كل طفل في دولة الإمارات".

- 1- الفكرة الرئيسية التي تتحدث عنها الفقرة.....
 - أ- وزارة السعادة. ب - وزارة اللامستحيل. ج - العالم الآخر.
 - 2- تم الإعلان عن وزارة اللامستحيل بدولة الإمارات يوم الثلاثاء 23 أبريل 2019... هذه العبارة تمثل.....
 - أ- تعميم . ب - علاقة . ج- حقيقة .
 - 3- تم إطلاق وزارة اللامستحيل من قبل نائب رئيس الدولة صاحب السمو الشيخ :
 - أ- محمد بن زايد. ب- محمد بن راشد. ج- سيف بن زايد.
 - 4- تأسست وزارة السعادة في دولة الإمارات العربية المتحدة في عام
 - أ- 2019. ب- 2017 . ج - 2016 .
 - 5- الإمارات تعيش في عالم آخر ، تحلق بعيداً بأفكار خارج الصندوق تدل هذه العبارة على
 - أ - الابتكار والابداع. ب- الأحلام والخيال . ج - الأوهام .
 - 6- يتوقع أن تسهل المنصة الإلكترونية مشتريات الحكومة وتختصر الوقت من 60 يوم إلى
 - أ- 10 دقائق . ب- 6 دقائق . ج- 6 أيام
 - 7- اكتب بعض من المشاريع التي ستقدمها وزارة اللامستحيل بدولة الإمارات العربية المتحدة :
.....
 - 8- استنتج الرسالة التي تريد دولة الإمارات العربية المتحدة إرسالها للعالم من خلال وزارة اللامستحيل
.....
 - 9- استخلص أحد النتائج الإيجابية المترتبة على تأسيس وزارة اللامستحيل.
.....



ساهمت المعلومات الشخصية المتوفرة عبر مواقع التواصل الاجتماعي في جذب أصحاب النوايا الإجرامية الذين يسعون للإستفادة واستغلال هذه البيانات لمصالحهم الشخصية إلى جانب تعريض بعض ضحاياهم بالإصابة بالبرامج التي قد تؤدي الى تعطيل الشبكة الخاصة بهم او بالمؤسسات التي يعملون فيها ، فمستخدمي وسائل التواصل الاجتماعي يستطيعون مشاركة بياناتهم الشخصية مع الآخرين ، حيث من الممكن أن يتم اساءة استغلالها سواء أكان ذلك بشكل متعمد ام غير متعمد . فبعض الأشخاص يقومون بمشاركة تفاصيل حساباتهم الشخصية مثل الاسم الكامل ورقم الهاتف وتاريخ الميلاد والحالة الاجتماعية مع مستخدمي المواقع الذين قد يستغلونها لاختراق حساباتهم الشخصية فيتعرضون الى سرقة حساباتهم المصرفية أو نشر أسرارهم على الملأ .

1 - يطلق على الظاهرة الواردة بالنص مصطلح :

1 - التنمر الالكتروني 2- التواصل الاجتماعي 3- التواصل الالكتروني 4- اختراق الخصوصية.

2- ينصح النص مستخدمي وسائل التواصل الاجتماعي الى :

1 - مشاركة تفاصيل الحسابات المصرفية 2- مشاركة البيانات الشخصية
3- سرية جميع البيانات الشخصية 4- مشاركة كلمات المرور مع الأصدقاء.

3- من أكثر الأخطار الشخصية المترتبة على انتشار الظاهرة الواردة في النص :

1 - سرقة الحسابات المصرفية 2- الدعاية والاعلان 3- الشهرة 4- الإزعاج

4- يمكن الحد من انتشار الظاهرة الواردة في النص عن طريق :

1 - عدم استخدام وسائل التواصل الاجتماعي 2- استخدام برامج حماية قوية
3- تبادل البيانات الشخصية مع المقربين فقط 4- عدم استخدام التقنيات الحديثة.

5 - وصف النص الأشخاص الذين يمارسون سرقة حسابات الآخرين واستغلال بياناتهم الشخصية بصفة :

1 - الهواة 2- المحترفون 3- المجرمون 4- المبتكرون

6- أي من الخيارات التالية تعبر عن التقدير المناسب للتقنيات الحديثة :

1- تصفح أو نشر المحتويات الغير أخلاقية. 2- الانخراط في مقامرات غير مشروعة أو أنشطة غير أخلاقية
3- اختراق الشبكات. 4- عدم تصفح أو نشر أو الإشتراك في أنشطة غير أخلاقية.

7- اكتب المصطلح / المفهوم الدال على العبارات التالية مستعيناً بالقائمة:

(التعلم الإلكتروني // الابتزاز // التجارة الرقمية // الجريمة الإلكترونية // الحكومة الإلكترونية)

أ- استخدام التقنيات لتسهيل عمل الحكومة وتوفير المعلومات والخدمات الحكومية (.....)
ب- طريقة جديدة للحصول على المعلومات والمعرفة باستخدام تقنيات المعلومات والاتصال (.....)
ج- تنفيذ الأعمال التجارية التي تتضمن بيع وشراء المنتجات والخدمات عبر(الإنترنت). (.....)
د- استخدام أجهزة (الكمبيوتر) لإخافة الناس ، أو الاحتيال عليهم، أو الاستيلاء على معلوماتهم المهمة .
(.....)

هـ- تهديدات غير مبررة للحصول على مكاسب من الآخرين وإلحاق الضرر بهم مالم يتم بتحقيق مطالب المبتز.
(.....)



شهدت دولة الإمارات العربية المتحدة خلال الفترة الماضية تطوراً كبيراً في مكافحة التلوث البيئي والبحري من خلال استقدام الخبراء وعقد المؤتمرات والندوات الخاصة بمكافحة التلوث ووضع القوانين الحازمة ضد المخالفين .

وذكر تقرير مجلة آفاق الاقتصادية أن دولة الإمارات عانت من العديد من الكوارث البيئية البحرية المتكررة على شواطئها وسواحلها الإقليمية ، وأكد التقرير أن أسباب حدوث الكوارث البحرية تتمثل في عدم مبالاة التجار والبجارة بالمخاطر التي تنتج عن الممارسات الخاطئة التي يقومون بها ، وعدم الاكتراث بالقوانين التي تتخذها

الدولة بشأن ذلك . وذكر التقرير أنه نتيجة للتلوث البيئي البحري تنجم خسائر مادية فادحة ، وتلوث سواحل الدولة ويشمل ذلك الخسائر في الحياة البحرية ، ونفوق العديد من الطيور والأسماك والأحياء البحرية وتكمن خطورة تلوث الموارد المائية أن نسبة كبيرة من مياه الشرب في الدولة مصدرها محطات تحلية مياه البحر . بالإضافة إلى ذلك التعرض إلى الكساد الاقتصادي في تجارة الأسماك مما يؤدي إلى ارتفاع أسعار الأسماك المستوردة وزيادة الطلب عليها وبالتالي التأثير على الناتج المحلي إلى جانب الطعن في السياحة المحلية وخسارة ملايين الدراهم المستثمرة في إعداد الشواطئ والمنتجات الساحلية التي تعتبر من أجمل المناطق في العالم.

1- المشكلة الرئيسية التي يعرضها النص هي :

أ- انخفاض الناتج المحلي. ب- التلوث المائي . ج- تدهور السياحة

2- تكمن خطورة التلوث البيئي البحري على صحة الإنسان بسبب

أ- تلوث مصادر تحلية مياه الشرب . ب- تلوث التربة . ج- تلوث الشواطئ

3- تسعى دولة الإمارات للحفاظ على البيئة باتخاذ الإجراءات اللازمة لحمايتها مثل

أ - قذف المخلفات الصلبة في البحار ب- عقد مؤتمرات واستقدام الخبراء
ج- السماح بغسل ناقلات النفط في مياه البحار.

4- من المصادر الرئيسية للحصول على مياه الشرب في دولة الإمارات العربية المتحدة

أ- مياه المطر ب- تحلية مياه البحار . ج- سحب المياه من الدول المجاورة .

5- من النتائج السلبية الاقتصادية المترتبة على تلوث البيئة البحرية

أ- زيادة فرص العمل. ب- زيادة الاعتماد على الأسماك المستوردة
ج- استثمار الشواطئ في السياحة

6- استعن بالنص والصورة المرفقة لاستكمال الجدول التالي :

أسباب حدوث الكوارث البحرية	النتائج المترتبة على التلوث البيئي البحري	اقترح حلول قابلة للتطبيق

اقرأ الأشكال التالية ، ثم أجب موظفاً مهارة الربط والتحليل :

إنتاج 5 آلاف ميغاوات بحلول عام 2030

يعد مجمع محمد بن راشد آل مكتوم للطاقة الشمسية أكبر مجمع للطاقة الشمسية على مستوى العالم في موقع واحد بقدرة إنتاجية تصل إلى 5000 ميغاوات بحلول عام 2030، وسيساهم في خفض 6.5 ملايين طن من انبعاثات ثاني أكسيد الكربون سنوياً، حيث تصل الاستثمارات الإجمالية في المجمع إلى 50 مليار درهم.



* المصدر: هيئة كهرباء ومياه دبي البيئات

إعداد: وائل نعيم - جرافيك: حسام الحوراني

- 1- أكبر مجمع للطاقة الشمسية على مستوى العالم يقع في إمارة :
أ- الشارقة . ب- أبوظبي . ج- دبي .
- 2- سيتم الانتهاء من مجمع محمد بن راشد آل مكتوم للطاقة الشمسية واكتمال جميع أقسامه عل.:
أ- مرحلتين . ب- ثلاثة مراحل . ج- 20 مرحلة
- 3- تسعى دولة الإمارات للمحافظة على البيئة من خلال الاستثمار في مجال الطاقة :
أ- المتجددة ب- الغير متجددة ج- الحرارية الأرضية.
- 4- من المتوقع أن تصل القدرة الإنتاجية لمجمع محمد بن راشد آل مكتوم للطاقة الشمسية بحلول عام 2030 :
أ- 200 ميغاوات ب- 1000 ميغاوات . ج- 800 ميغاوات .
- 5- من النتائج الاقتصادية المترتبة على تشغيل مجمع محمد بن راشد آل مكتوم للطاقة الشمسية :
أ- التلوث البيئي . ب- زيادة الاستثمارات ج- تناقص الاستثمارات بشكل ملحوظ
- 6- من النتائج البيئية المترتبة على تشغيل مجمع محمد بن راشد آل مكتوم للطاقة الشمسية :
أ- زيادة الانبعاثات الكربونية . ب- خفض نسبة ثاني أكسيد الكربون . ج- تناقص حرارة الشمس

رؤيتنا الإمارات 2021 وأبوظبيي 2030 تصنعان المُستقبل

إعداد : مجدي عبيد - جرافيك : أحمد عباس

تشكل رؤيتنا الإمارات 2021 وأبوظبيي 2030 المعالم الرئيسية لمستقبل الدولة، في مختلف المجالات والميادين، لتعملا كقوة تغيير وتطوير للواقع الحالي، بما يكفل تحقيق النمو المستدام من جانب، وامتلاك مؤهلات الارتقاء إلى مصاف الدول المتقدمة، بحيث تتزامن هذه الإنجازات مع احتفالات الدولة بعيدها الوطني الذهبي، وتكمن أهمية هاتين الخطتين في توفير البوصلة التي تهتدي بها مختلف القيادات التنفيذية بالدولة في اغتنام الفرص وتذليل التحديات بما يضمن مستقبلا مشرقا للأجيال المقبلة .



2015

دشن صاحب السمو الشيخ محمد بن راشد آل مكتوم نائب رئيس الدولة رئيس مجلس الوزراء حاكم دبي، رعاه الله في فبراير 2007 خطة دبي الاستراتيجية 2015



10

تهدف الأجنحة الوطنية 2021 إلى مضاعفة التوطين في القطاع الخاص 10 أضعاف بما يضمن مستقبلا مشرقا وواعدا للأجيال المقبلة



65%

تهدف الأجنحة الوطنية 2021 إلى زيادة نصيب الفرد من الدخل القومي الإجمالي بنسبة 65 % خلال السنوات السبع المقبلة .

2010



أطلق برنامج درهمي من قبل مجلس أبوظبي للتطوير الاقتصادي في العام 2010 انسجاماً مع رؤية أبوظبي الاستراتيجية لعام 2030، ويهدف إلى رفع مستوى الوعي المالي

2030 / 2021

6

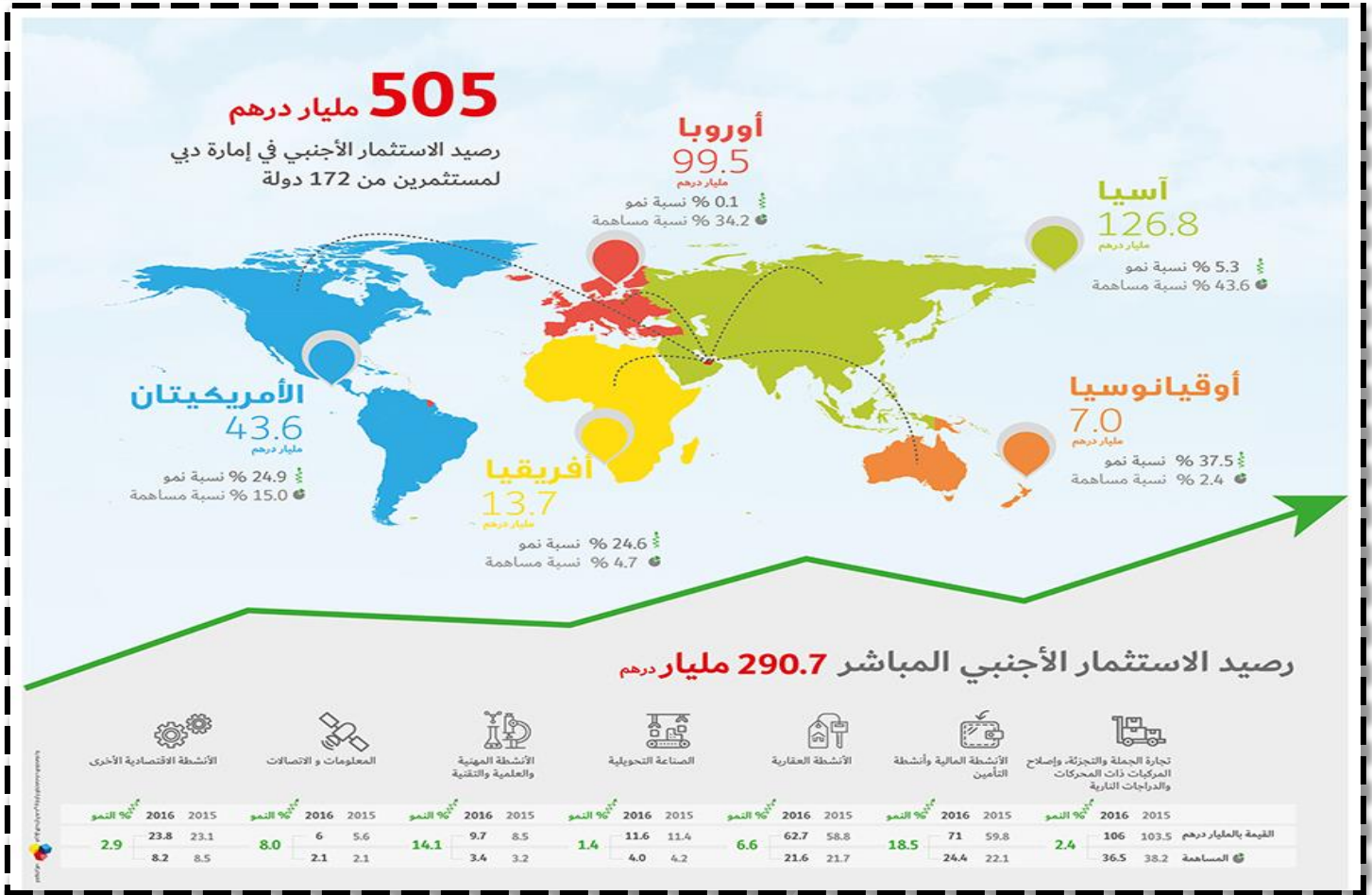
تشكل خطة دبي 2021 في مجملها تطلعات الإمارة المستقبلية عبر 4 مناظير مترجمة إلى 6 محاور يعتبر كل واحد منها عنواناً لمجموعة من الغايات

3

تتوقع رؤية أبوظبي 2030 ارتفاع عدد سكان إمارة أبوظبي إلى ثلاثة ملايين نسمة، وتدعو إلى وضع خطط متناسب مع ما عليه وجود هذا العدد من السكان .

البيانات

- 1- من المتوقع أن يصل عدد سكان إمارة أبوظبي عام 2030 :
 - أ- 3 ملايين نسمة.
 - ب- 6 ملايين نسمة .
 - ج- 10 ملايين نسمة.
- 2- تهدف الأجنحة الوطنية 2021 إلى زيادة نصيب الفرد من الدخل القومي الإجمالي بنسبة 56% خلال:
 - أ- ست سنوات .
 - ب- سبع سنوات .
 - ج- تسع سنوات
- 3- من أجل رفع مستوى الوعي المالي بإمارة أبوظبي تم إطلاق برنامج:
 - أ - درهمي
 - ب- خدماتي.
 - ج- حساباتي المصرفية.
- 4- تحرص الدولة على ضمان مستقبلاً مشرقاً للأجيال القادمة وفقاً للأجنحة الوطنية 2021 وذلك بـ :
 - أ-تقليل التوطين في القطاع الخاص
 - ب- مضاعفة التوطين في القطاع الخاص .
 - ج- حصر التوطين على القطاع العام .
- 5- رؤيتنا الإمارات 2021 وأبوظبيي 2030 تصنعان المستقبل (استنتج من الشكل ما يثبت هذه العبارة)



- 1- يبلغ رصيد إمارة دبي من الاستثمار الأجنبي المباشر..... درهم :
أ- 290,7 مليار .
ب- 290,7 مليون .
ج- 290,7 درهم إماراتي.
- 2- القارة التي تشهد أعلى نسبة نمو في الاستثمار مع إمارة دبي.:
أ- أفريقيا .
ب- آسيا .
ج- أستراليا
- 3- القارة التي تساهم بأعلى نسبة في الاستثمار المباشر بإمارة دبي هي قارة :.
أ- الأمريكتين
ب- أوروبا
ج- آسيا.
- 4- تبلغ نسبة مساهمة الأمريكتين في الاستثمار بإمارة دبي :.
أ- 24.9 %
ب- 15 % .
ج- 43.6 %.
- 5- من أنشطة الاستثمار في دبي :
الأنشطة العقارية. ب- المعلومات والاتصالات ج- الصناعة التحويلية د- جميع ما سبق
- 6- تبلغ استثمارات دبي مع قارة أوروبا :
أ- 99.5 مليار درهم. ب- 126.8 مليار درهم. ج- 13.7 مليار درهم
- 7- الترتيب التنافسي لرصيد الاستثمار في إمارة دبي مع قارات العالم :
أ- آسيا - أوروبا - الأمريكتان - أفريقيا .
ب- أوروبا - الأمريكتان - آسيا - أفريقيا
ج- أفريقيا - آسيا - أوروبا - الأمريكتان.

التسامح والانفتاح الحضاري رسالة الإمارات للإنسانية

حرصت القيادة الرشيدة في الإمارات أن يكون التسامح ضمن أولويات أجندتها، وعملت على ترسيخ مبادئ العدل والمساواة والتآلف والتسامح واحترام الآخر بين الأديان والأعراق والثقافات، نهجاً ثابتاً، لا يقتصر على الداخل في المجتمع الإماراتي فحسب، بل يحكم علاقات الدولة بالعالم الخارجي، وكان التسامح، ولا يزال، أحد المبادئ الإنسانية والأخلاقية لرسالة الدولة الإنسانية للعالم أجمع.



مبادرات إماراتية:

إطلاق اسم مريم أم عيسى عليهما السلام، على مسجد الشيخ محمد بن زايد	مركز الشيخ محمد بن راشد للتواصل الثقافي الحضاري	أكثر من 200 جنسية تقيم في الإمارات، ينعمون بالحياة الكريمة والاحترام	قانون بإنشاء المعهد الدولي للتسامح	جائزة محمد بن راشد آل مكتوم للتسامح	وزارة للتسامح في التشكيل الوزاري 2016	قانون مكافحة التمييز والكراهية
---	---	--	------------------------------------	-------------------------------------	---------------------------------------	--------------------------------

1- أختير شعار عام التسامح 2019 على شكل :

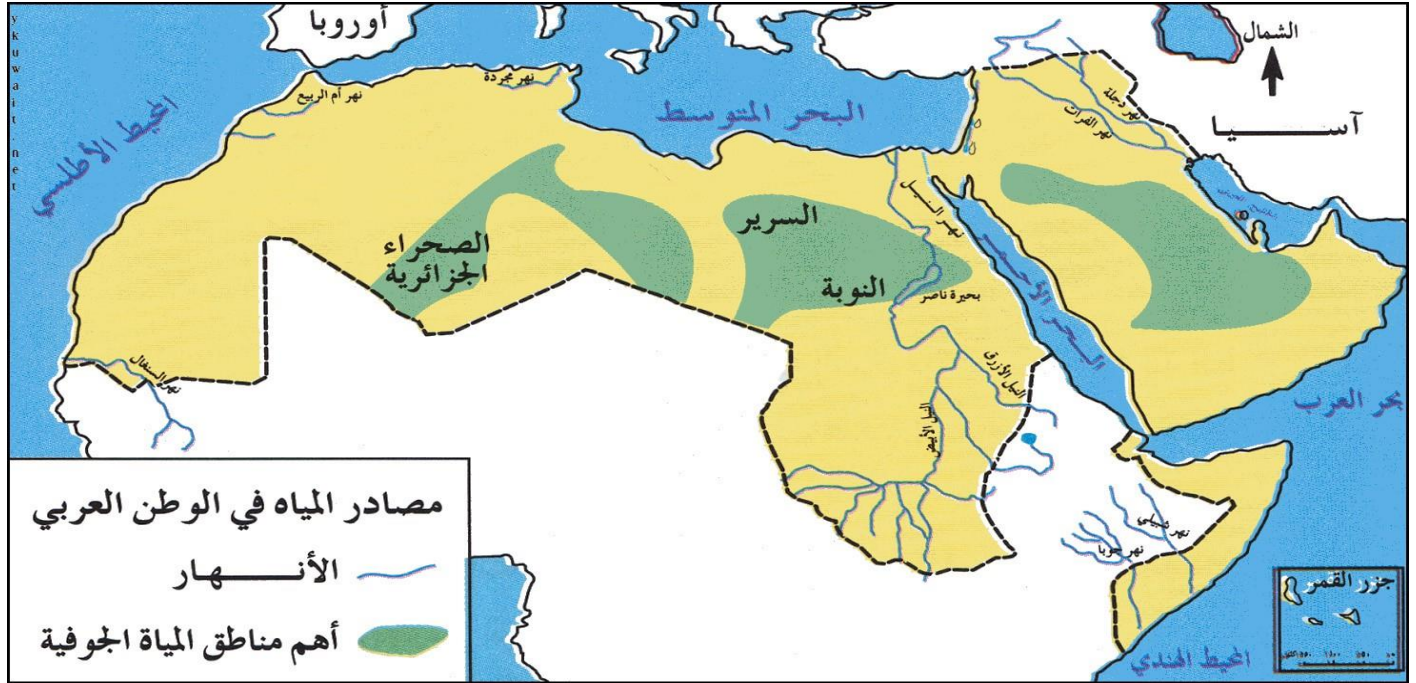
أ- شجرة الغاف . ب- شجرة النخيل. ج- شجرة السدر

2- استخلص من الشكل السابق أركان البرنامج الوطني للتسامح :

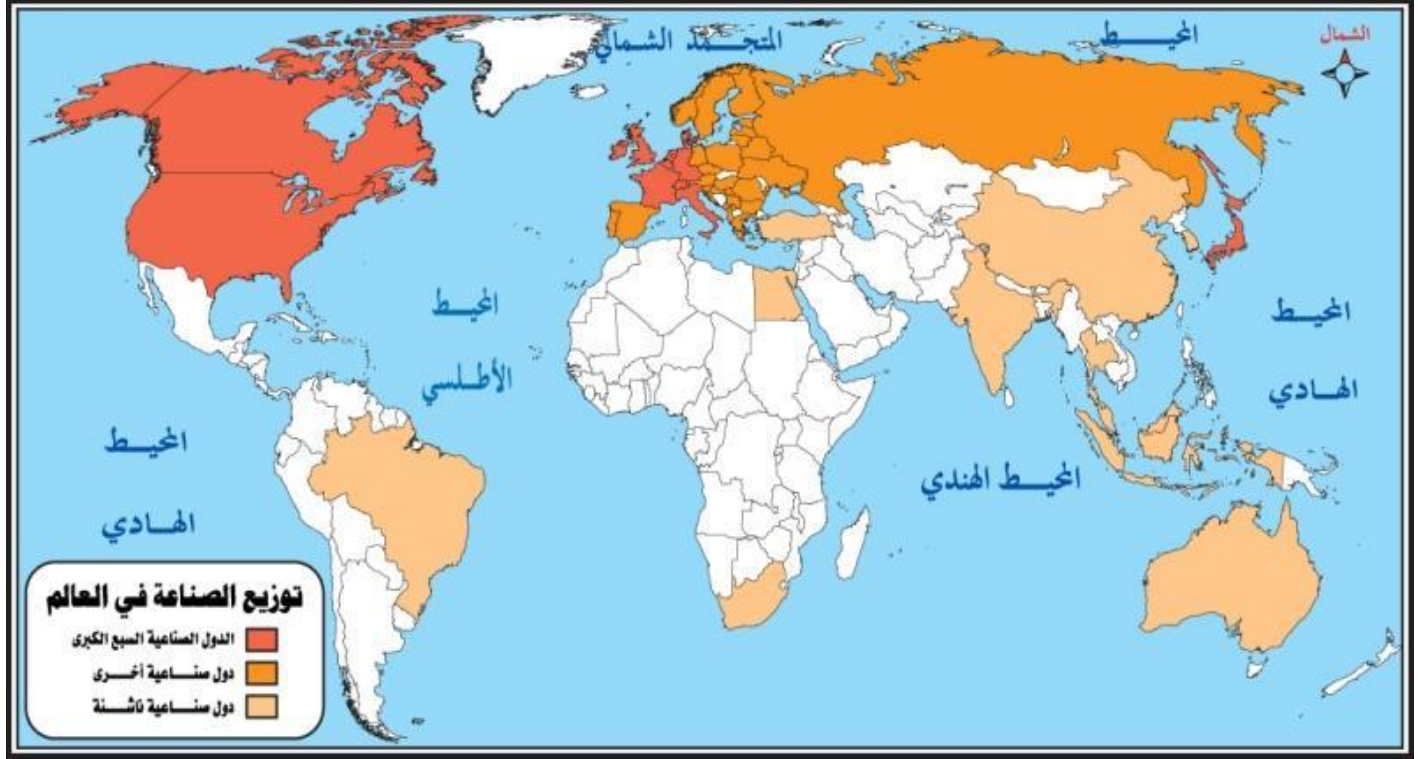
3- استنتج اثنين من المبادرات الإماراتية التي أطلقها البرنامج الوطني للتسامح

4- بم تفسر حرص القيادة الرشيدة بالإمارات أن يكون التسامح ضمن أولويات أجندتها ؟

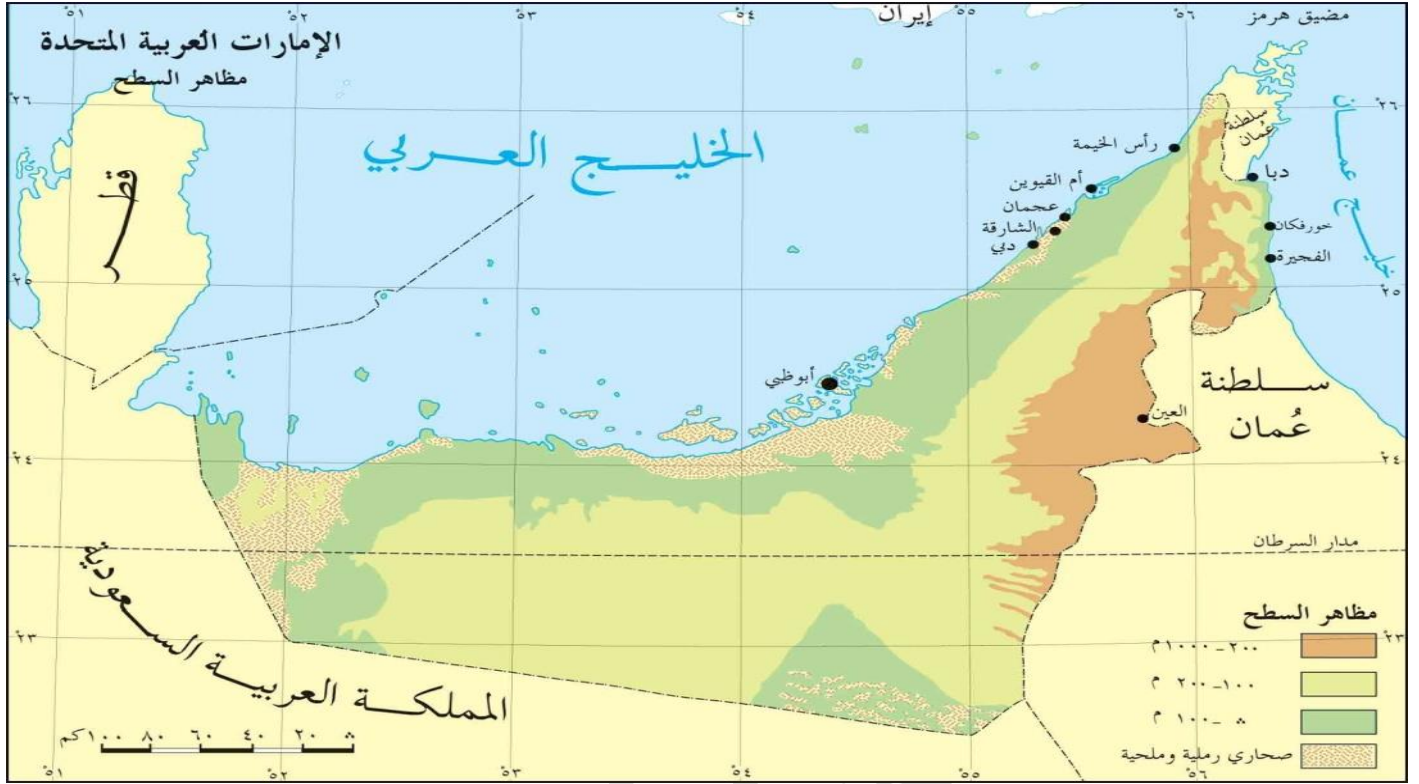
لاحظ الخرائط الآتية ، ثم أجب موظفاً مهارتي الملاحظة والتحليل



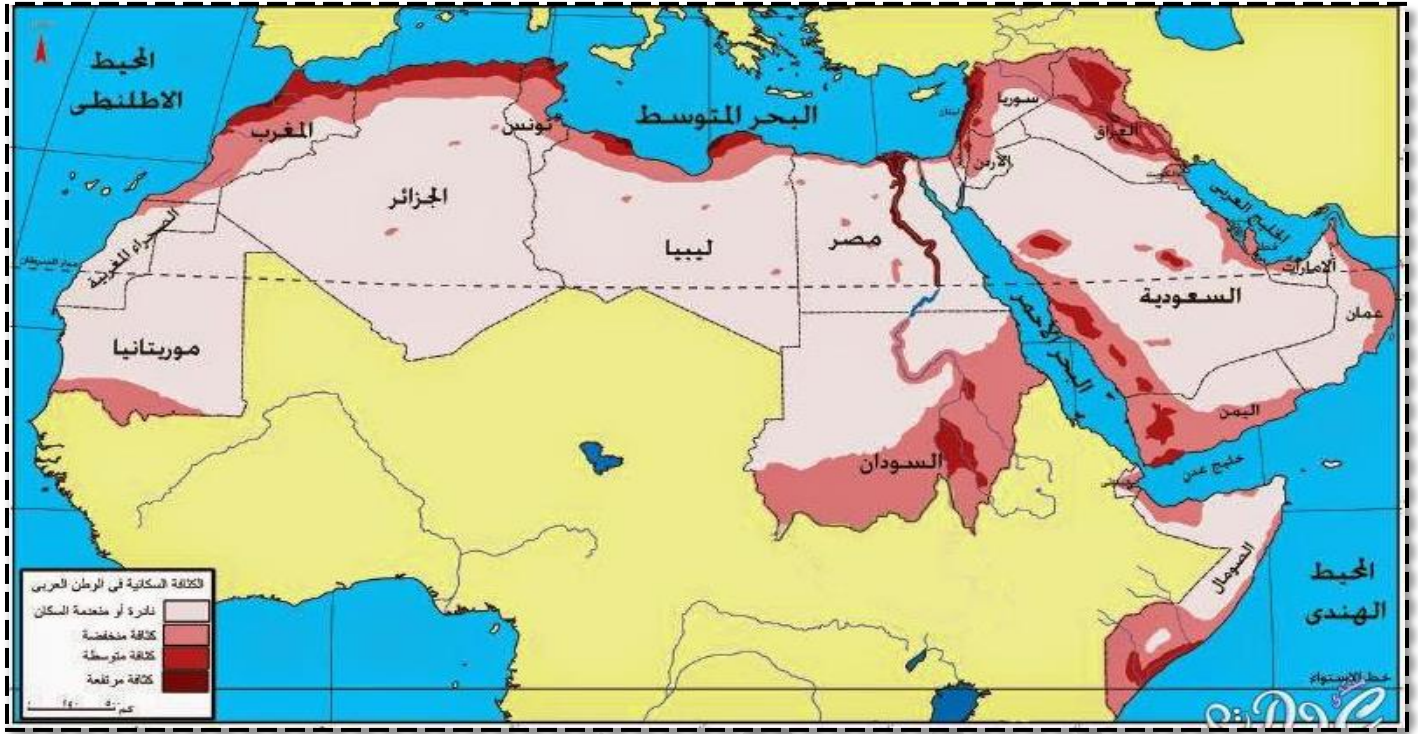
- 1- أطول الأنهار التي تجري في الأراضي العربية هو نهر :
 أ- شيبلي .
 ب- النيل.
 ج- الفرات
- 2- أهم مصادر المياه في الوطن العربي الواردة على الخريطة :
 أ- البحيرات والأمطار .
 ب- الأمطار والمياه الجوفية.
 ج- المياه الجوفية والأنهار.
- 3- يمر نهر النيل بأراضي دول عربية هي :
 أ- مصر والجزائر.
 ب- مصر والسودان.
 ج- السودان وموريتانيا.
- 4- يتوقع أن ينتج عن عدم امتلاك دول الوطن العربي لمنابع الأنهار مشكلات سياسية ، من أهمها :
 أ- الحروب.
 ب- ارتفاع الأسعار .
 ج- ارتفاع الدخل.
- 5- المصدر المائي الطبيعي لدول مجلس التعاون لدول الخليج العربية الواردة على الخريطة :
 أ- الأنهار.
 ب- المياه الجوفية.
 ج- الأمطار.
- 6- المسطح المائي الذي يحد الوطن العربي من جهة الشمال :
 أ- المحيط الهندي.
 ب- المحيط الأطلسي.
 ج- البحر المتوسط.



- 1- تتركز معظم الدول الصناعية الكبرى في قارتي :
أ- أفريقيا وآسيا .
ب- أمريكا الشمالية وأوروبا.
ج- أستراليا وآسيا
- 2- القارة التي تعد دولة صناعية ناشئة :
أ- أوروبا .
ب - وسط أفريقيا.
ج- أستراليا.
- 3- تطل قارة أوروبا من جهة الغرب على المحيط:
أ- الهادي .
ب- الأطلسي.
ج- المتجمد الشمالي.
- 4- اليابان دولة صناعية كبرى تقع شرق قارة :
أ- آسيا.
ب- أفريقيا .
ج- أوروبا.
- 5- القارة الأكثر امتداداً في مساحتها الجغرافية نحو جهة الجنوب على سطح الأرض :
أ- أستراليا.
ب- أمريكا الجنوبية.
ج- أفريقيا.
- 6- القارة الأقل حظاً في توزيع الصناعة في العالم :
أ- أمريكا الشمالية.
ب- آسيا
ج- أفريق.



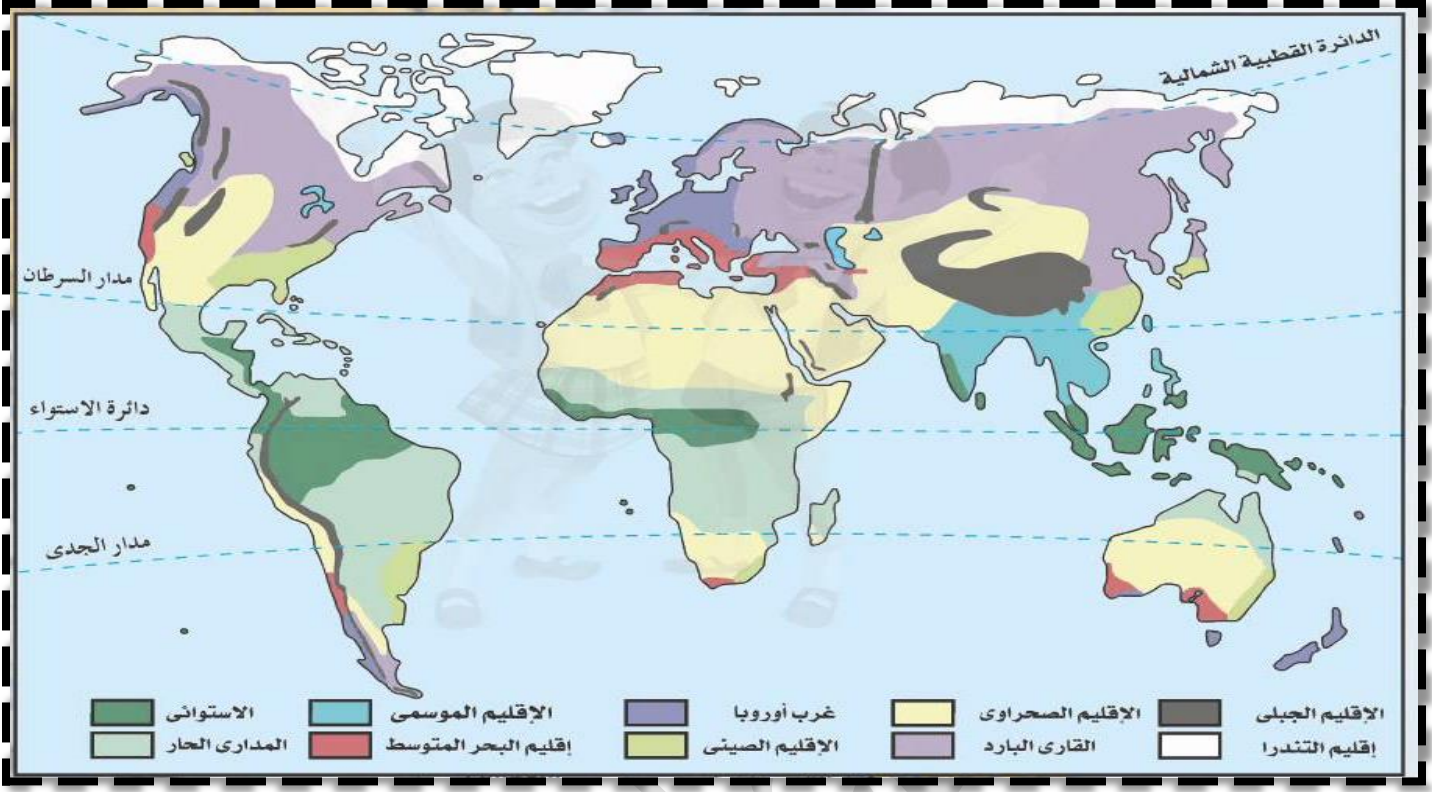
- 1- تتركز مدن دولة الإمارات العربية المتحدة على :
 - أ- السهل الساحلي الغربي . ب- السهل الساحلي الشرقي . ج- المناطق الداخلية .
- 2- يمتاز الساحل الشرقي لدولة الإمارات العربية المتحدة :
 - أ- الاتساع . ب- التعرج . ج- الاستقامة .
- 3- ساعد موقع دولة الإمارات العربية المتحدة على المسطحات المائية منذ القدم على انتشار الحرف التقليدية منها :
 - أ- الصناعات الحديثة . ب- الصيد والغوص . ج- فن العمارة .
- 4- تمثل دولة الإمارات العربية المتحدة على مساحة جغرافية محدودة ، لكنها ذات أهمية عالمية منها :
 - أ- اعتدال المناخ . ب- غناها بالثروات المائية . ج- الموقع الاستراتيجي .
- 5- الدول العربية التي تشترك مع دولة الإمارات العربية المتحدة في حدودها السياسية من جهة الشرق :
 - أ- سلطنة عمان . ب- المملكة العربية السعودية . ج- الكويت .
- 6- تتركز المناطق المرتفعة (200-1000 م) بدولة الإمارات العربية المتحدة كما توضحها الخريطة في جهة :
 - أ- الجنوب . ب- الغرب . ج- الشرق .
- 7- تنتشر المناطق قليلة الارتفاع (0-100 م) بدولة الإمارات العربية المتحدة كما توضحها الخريطة على :
 - أ- السهل الساحلي الشرقي . ب- المناطق الجنوبية الغربية . ج- السهل الساحلي الغربي .



- 1- تتركز الكثافة السكانية المرتفعة في مصر حول :
 - أ- وادي ودلتا نهر النيل .
 - ب- البحر المتوسط .
 - ج- البحر الأحمر .
- 2- المناطق التي يتركز فيها السكان كما توضحها الخريطة هي المناطق :
 - أ- الداخلية .
 - ب- الساحلية .
 - ج- الصحراوية .
- 3- الدولة العربية الأقل كثافة على الإطلاق على مستوى الوطن العربي كما توضح الخريطة :
 - أ- العراق .
 - ب- السودان .
 - ج- موريتانيا .
- 4- يتوقع أن ينتج عن الكثافة السكانية المرتفعة في بعض دول الوطن العربي مشكلات
 - أ- ارتفاع مستوى المعيشة .
 - ب- انخفاض دخل الفرد .
 - ج- النمو الاقتصادي .
- 5- تطل المغرب من جهة الغرب على المحيط :
 - أ- الهندي .
 - ب - الهادي
 - ج- الأطلسي .
- 6- يتركز الكثافة السكانية المرتفعة في العراق حول نهري :
 - أ- جوبا وشبيلي .
 - ب- دجلة والفرات
 - ج- النيل الأبيض والأزرق .
- 7- المناطة الأكثر كثافة سكانية في كل من اليمن والسعودية هي المطلة على :
 - أ- المحيط الهندي .
 - ب- البحر الأحمر .
 - ج- الخليج العربي
- 8- المضيق الذي يفصل قارة أفريقيا وقارة أوروبا هو مضيق :
 - أ- هرمز
 - ب- باب المندب .
 - ج- جبل طارق .

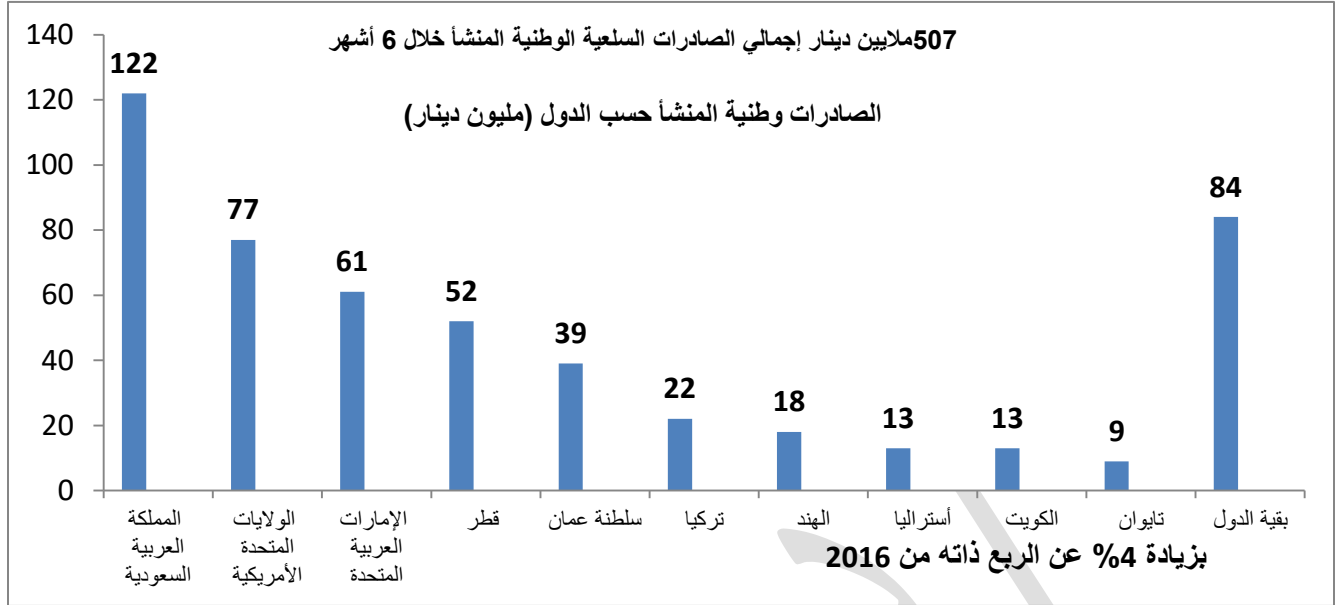


- 1- أكبر حقل نفط بري بدولة الإمارات العربية المتحدة هو حقل :
أ- شاه .
ب- بوحصا .
ج - باب .
- 2- أكبر حقول النفط البحرية بدولة الإمارات العربية المتحدة هو حقل :
أ- أم الشيف .
ب زاكوم .
ج- أبو البخوش .
- 3- من حقول الغاز بدولة الإمارات العربية المتحدة :
أ- مرغم .
ب- الشمال .
ج- حاسي الرمل.
- 4- ميناء تصدير نفط وغاز في إمارة أبوظبي :
أ- أم النار .
ب- الظنة .
ج- أبو الأبيض.
- 5- مصنع تكرير نفط وتسييل غاز بأبوظبي يوجد في :
أ- أم النار .
ب - العين
ج- جبل علي .
- 6- يتركز معظم حقول النفط بدولة الإمارات العربية المتحدة في إمارة :
أ- الشارقة .
ب- أبوظبي
ج- دبي .
- 7- الساحل الأكثر امتداداً في مساحته بدولة الإمارات العربية الذي يقع على :
أ- بحر عمان .
ب- الخليج العربي .
ج- المحيط الهندي
- 8- المضيق الذي يربط الخليج العربي وبحر عمان هو مضيق :
أ- هرمز
ب- باب المندب.
ج- جبل طارق.

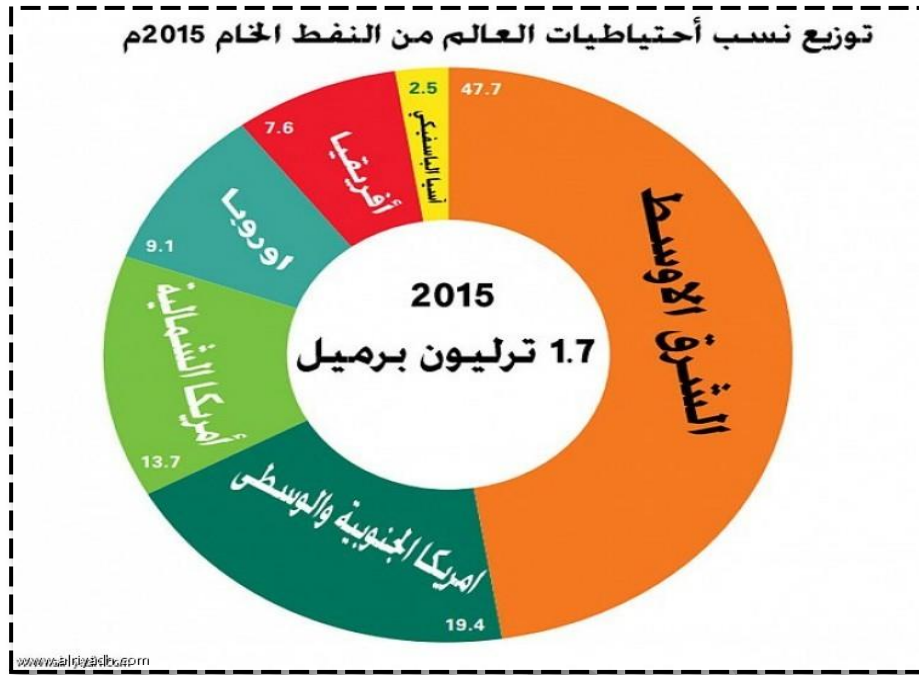


- 1- الإقليم المناخي الذي يسود الهند هو الإقليم :
أ- الصحراوي .
ب- القاري البارد .
ج - الموسمي .
- 2- دائور العرض الرئيسية التي تمر بدولة الإمارات العربية المتحدة :
أ- مدار الجدي .
ب - مدار السرطان .
ج- خط الاستواء.
- 3- تقع دولة الإمارات العربية المتحدة ضمن الإقليم :
أ- الموسمي .
ب- الاستوائي .
ج- الصحراوي.
- 4- القارة التي يمر بها كل دوائر العرض الرئيسية :
أ- أوروبا.
ب- أستراليا .
ج- أفريقيا.
- 5- الإقليم المناخي الذي يطل مباشرة على الدائرة القطبية الشمالية هو إقليم :
أ- القاري البارد .
ب - التندرا.
ج- المداري الحار.
- 6- أكبر امتداد للإقليم الصحراوي يوجد في :
أ- شمال آسيا.
ب- الوطن العربي
ج- أمريكا الشمالية .
- 7- الامتداد الأكبر للإقليم الاستوائي يوجد :
أ- شمال أستراليا.
ب- شمال أفريقيا.
ج- شمال أمريكا الجنوبية
- 8- الإقليم السائد على السواحل الجنوبية لقارة أوروبا هو إقليم :
أ- البحر المتوسط.
ب- غرب أوروبا.
ج- التندرا.

اقرأ الرسوم البيانية التالية ، موظفًا مهاراتك الملاحظة والتحليل

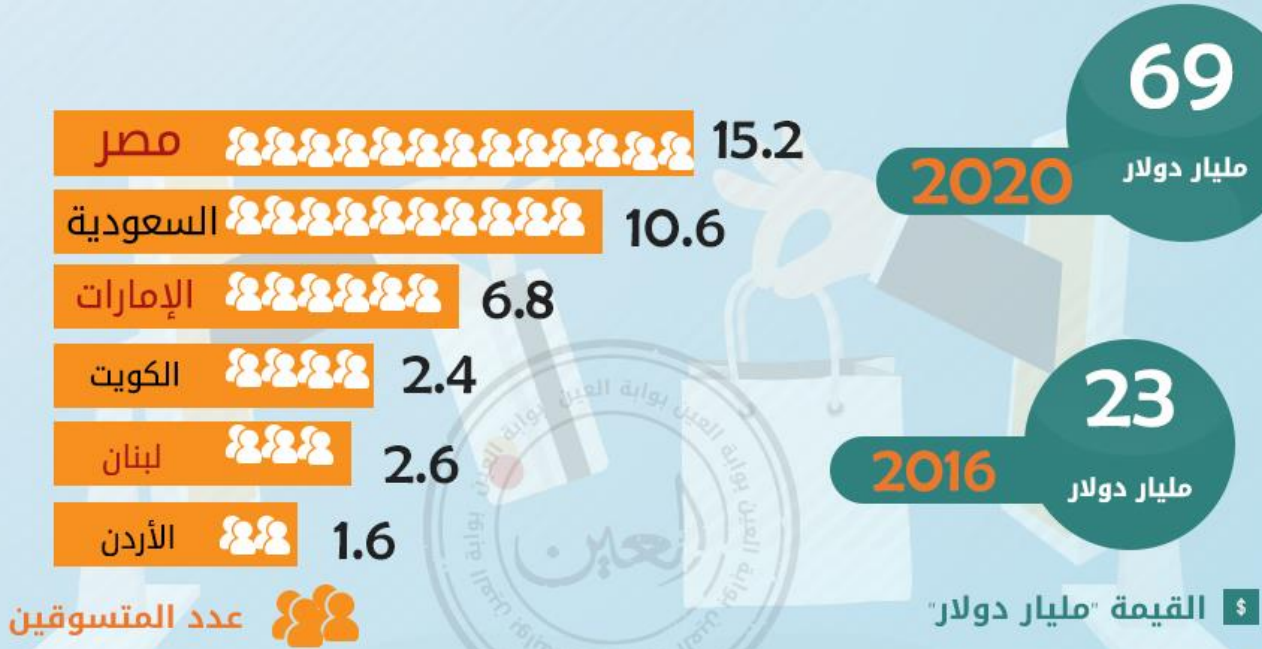


- 1- تمثل قيمة الصادرات ، السلعية وطنية المنشأ في أستراليا :
أ- 13 مليون دينار. ب- 18 مليون دولار. ج- 39 مليون دينار د- 22 مليون دينار
- 2- الدول التي تمثل المرتبة الثانية في قيمة الصادرات السلعية وطنية المنشأ هي :
أ- الكويت ب- تايوان ج- سلطنة عمان د- الولايات المتحدة الأمريكية.
- 3- تأتي دولة الإمارات العربية المتحدة في قيمة الصادرات وطنية المنشأ في المركز :
أ- الأول. ب- الثاني ج- الثالث د- الرابع
- 4- الدولة التي تتصدر قائمة الدول المصدرة للسلع الوطنية المنشأ وفقاً لما ورد بالشكل البياني هي :
أ- الهند ب- المملكة العربية السعودية ج- الولايات المتحدة الأمريكية د- تركيا
- 5- من المقترحات التي تسهم في زيادة قيمة الصادرات الوطنية المنشأ التركيز على :
أ- استثمار الموارد المحلية ب- استقطاب الأيدي العاملة ج- توفير فرص العمل د- الاستيراد من الخارج
- 6 - بلغت نسبة الزيادة في الصادرات وطنية المنشأ التي رُصدت وفقاً لما ورد بالشكل :
أ- 2 % ب- 4 % ج- 6 % د- 8 %



- 1- ما القارة التي لم يرصد فيها احتياطي نفط بالعالم :
أ- أوروبا. ب- أمريكا الشمالية. ج- أستراليا.
- 2- كم تبلغ نسبة احتياطي العالم من النفط لعام 2015 :
أ- 1.7 ترليون برميل ب- 17 مليون برميل ج- 7 ترليون برميل.
- 3- ما المنطقة التي رصدت بها أعلى نسبة احتياطي للنفط عالمياً:
أ- الشرق الأوسط. ب- آسيا الباسفيكي ج- أمريكا الجنوبية والوسطى
- 4- ماهو مصدر الطاقة المتجددة فيما يلي :
أ- النفط ب- الغاز الطبيعي. ج- المياه
- 5- وفرة الاحتياطي النفط التي رصدت في معظم القارات وفقاً للشكل تسهم بشكل مباشر في تحقيق ما يسمى :
أ- الأمن البيئي ب- التطور الاقتصادي ج- أمن الطاقة.
- 6- كم تبلغ نسبة احتياطي النفط التي رصدت لأفريقيا وأمريكا الجنوبية والوسطى معاً :
أ- 27 % ب- 33 % ج- 55 %

59% نموًا بمعدلات التسويق الإلكتروني في المنطقة



الإمارات: توقعات بنمو التسوق الإلكتروني 3 أضعاف بحلول 2019

1- الدولة التي تتصدر قائمة الدولة العربية في عدد المتسوقين إلكترونياً هي :
أ- الإمارات . ب- مصر . ج- السعودية.

2- بلغ نمو التسوق الإلكتروني بالإمارات لعام 2016 :

أ- 32 مليار دولار. ب- 23 مليار دولار ج- 30 مليار دولار.

3- من المتوقع نمو التسوق الإلكتروني بدولة الإمارات العربية المتحدة بحلول 2019 :

أ- 1.6 ضعف. ب- 6.8 ضعف ج- 3 أضعاف

4- تحتل الإمارات المركز في عدد المستخدمين للتسوق الإلكتروني.

أ- الأول ب- الثاني ج- الثالث

5- من المتوقع أن تكون قيمة التسوق الإلكتروني في المنطقة بحلول عام 2020 م :

أ- 23 مليار دولار ب- 69 مليار دولار ج- 59 مليار دولار.

6 - هل أنت من محبي التسوق عبر الانترنت ؟ ولماذا ؟ دلل على إجابتك

.....

.....