

تم تحميل هذا الملف من موقع المناهج الإماراتية



الملف الخطة الأسبوعية للأسبوع الخامس الحلقة الثانية في مدرسة أبو أيوب الأنصاري

موقع المناهج ← المناهج الإماراتية ← ملفات مدرسية ← المدارس ← الفصل الأول

روابط مواقع التواصل الاجتماعي بحسب ملفات مدرسية



روابط مواد ملفات مدرسية على تلغرام

[الرياضيات](#)

[اللغة الانجليزية](#)

[اللغة العربية](#)

[التربية الاسلامية](#)

المزيد من الملفات بحسب ملفات مدرسية والمادة المدارس في الفصل الأول

[توجيهات بدء الدراسة للعام الدراسي الجديد](#)

1

[امتحانات منتصف الفصل الأول للصفين الحادي عشر والثاني عشر في مدرسة الشعلة الخاصة](#)

2

[امتحانات منتصف الفصل الأول للصفين التاسع والعاشر في مدرسة الشعلة الخاصة](#)

3

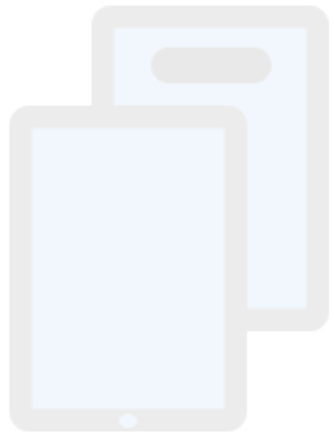
[امتحانات منتصف الفصل الأول للصفوف الخامس حتى الثامن في مدرسة الشعلة الخاصة](#)

4

[امتحانات منتصف الفصل الأول للصفوف الأول حتى الرابع في مدرسة الشعلة الخاصة](#)

5

الثاني عشر



تتمتع بملف من
موقع المناهج الإماراتية

alManahj.com/ae



هدفت أولى خطوات قيام الاتحاد بن القائدين، إلى:



a. تشكيل دولة فيدرالية من الإماراتين



b. سيطرة إماراتي أبوظبي ودبي على الإمارات الأخرى



c. إعطاء الإمارات الأخرى نموذجاً يحتذى به



d. اتحاد إمارتي أبوظبي ودبي

جاءت الخطوة الحاسمة الأولى في طريق الاتحاد، نتيجة لاتفاق في الرؤى بين الشيخ زايد والشيخ راشد، إذ أدت الاتفاقية الثنائية المبدئية بين الحاكمين إلى إقامة اتحاد بين أبوظبي ودبي عام 1968م، ومن العوامل المهمة جداً التي أعطت دفعة لإبرام الاتفاقية المذكورة، رغبة القائدين في إعطاء نموذج للإمارات الأخرى عن سبيل نجاح الوحدة وفوائدها، ووفقاً لهذه الاتفاقية تتشكل دولة فيدرالية واحدة ذات سياسة خارجية ودفاعية وأمنية مشتركة، وتقدم خدمات مشتركة، ولها حقوق مواطنة مشتركة، لقد فتحت هذه الاتفاقية لرائدة بين أبوظبي ودبي، الآفاق أمام إقامة اتحاد أشمل، تمتد التزاماته ومنافعه إلى الإمارات الأخرى كلها، وقد دعا الشيخ زايد والشيخ راشد حكام الإمارات الخمس الأخرى للانضمام إليهما.

غالباً ما يوصف القائد العظيم بأنه "أبو الأمة"، وقد استحق الشيخ زايد هذا اللقب بجدارة، فقد كان حجم المهمة التي اضطلع بها هائلاً، فالمنطقة عرفت برفضها لهذا النمط من السلطة الحكومية المركزية، لذا كانت القضية الرئيسية التي تشغل باله بالفعل أكثر أهمية، إذ أن الشعب لم يكن قد اعتادوا التعامل مع البيروقراطية الحكومية والمؤسسات العامة، ولم يكونوا يعتبرون أنفسهم من مواطني دولة ذات سيادة، وكان تغير هذا النمط من التفكير المتوارث منذ مئات السنين، وتعزيز الثقة في مؤسسات الدولة الجديدة، يشكل تحدياً كبيراً، وعليه فقد برز دوره من بين حكام الإمارات السبع، حيث كان يقضي معظم وقته في الدعوة إلى توحيد الصف ونشر رسالة الاتحاد، وكان حريصاً على إطلاع المواطنين على معالم التغيير الذي يحدث بالفعل، فمُنذ إعلان الاستقلال، تم توجيهه عوائد نفط أبوظبي لتنفق عبر الهياكل الاتحادية وتعود بالفائدة على الشعب كله، وبخاصة المواطنين الذين يعيشون في المناطق الصحراوية، وبناء عليه فقد بدأ كل مواطن في الدولة يشعر بأنه جزء من النظام السياسي الجديد، وأن من مصلحته أن يستمر ويتطور، لقد كان الشيخ زايد مقتنعاً تماماً أن الشعب سيقف إلى جانبه، وقد نجح في تحقيق ذلك، زايد أحب شعبه والشعب أحب والده.

أقرأ من كتاب "بقوة الاتحاد"، ثم أجب:

2 - 5 10.00 علامة

القضية التي شغلت بال الشيخ زايد بعد تحقيق حلمه باتحاد الإمارات السبع:

a. قدرته على حكم الإمارات السبع

b. بقائه في الحكم وإدارة شؤون الدولة

c. تعزيز ثقة الشعب في مؤسسات الدولة الجديدة

d. كيفية توسيع حدود الدولة

جاءت الخطوة الحاسمة الأولى في طريق الاتحاد، نتيجة لاتفاق في الرؤى بين الشيخ زايد والشيخ راشد، إذ أدت الاتفاقية الثنائية المبدئية بين الحاكمين إلى إقامة اتحاد بين أبوظبي ودبي عام 1968م، ومن العوامل المهمة جداً التي أعطت دفعة لإبرام الاتفاقية المذكورة، رغبة القائدين في إعطاء نموذج للإمارات الأخرى عن سبيل نجاح الوحدة وفوائدها، ووفقاً لهذه الاتفاقية تشكل دولة فيدرالية واحدة ذات سياسة خارجية ودفاعية وأمنية مشتركة، وتقديم خدمات مشتركة، ولها حقوق مواطنة مشتركة، لقد فتحت هذه الاتفاقية لرائدة بين أبوظبي ودبي، الآفاق أمام إقامة اتحاد أشمل، تمتد التزاماته ومنافعه إلى الإمارات الأخرى كلها، وقد دعا الشيخ زايد والشيخ راشد حكام الإمارات الخمس الأخرى للانضمام إليهما.

غالباً ما يوصف القائد العظيم بأنه "أبو الأمة"، وقد استحق الشيخ زايد هذا اللقب بجدارته، فقد كان حجم المهمة التي اضطلع بها هائلاً، فالمنطقة عرفت برفضها لهذا النمط من السلطة الحكومية المركزية، لذا كانت القضية الرئيسية التي تشغل باله بالفعل أكثر أهمية، إذ أن الشعب لم يكن قد اعتادوا التعامل مع البيروقراطية الحكومية والمؤسسات العامة، ولم يكونوا يعتبرون أنفسهم من مواطني دولة ذات سيادة، وكان تغير هذا النمط من التفكير المتوارث منذ مئات السنين، وتعزيز الثقة في مؤسسات الدولة الجديدة، يشكل تحدياً كبيراً، وعليه فقد برز دوره من بين حكام الإمارات السبع، حيث كان يقضي معظم وقته في الدعوة إلى توحيد الصف ونشر رسالة الاتحاد، وكان حريصاً على إطلاع المواطنين على معالم التغيير الذي يحدث بالفعل، فمُنذ إعلان الاستقلال، تم توجيه عوائد نפט أبوظبي لتنفق عبر الهياكل الاتحادية وتعود بالفائدة على الشعب كله، وبخاصة المواطنين الذين يعيشون في المناطق الصحراوية، وبناء عليه فقد بدأ كل مواطن في الدولة يشعر بأنه جزء من النظام السياسي الجديد، وأن من مصلحته أن يستمر ويتطور، لقد كان الشيخ زايد مقتنعاً تماماً أن الشعب سيقف إلى جانبه، وقد نجح في تحقيق ذلك، زايد أحب شعبه والشعب أحب والده.

أقرأ من كتاب "بقوة الاتحاد"، ثم أجب:

5 - 3 10.00 علامة

القيمة الأخلاقية الواردة في النص:



a. الوحدة



b. الإخلاص



c. الاستقلال



d. الاتحاد

جاءت الخطوة الحاسمة الأولى في طريق الاتحاد، نتيجة لاتفاق في الرؤى بين الشيخ زايد والشيخ راشد، إذ أدت الاتفاقية الثنائية المبدئية بين الحاكمين إلى إقامة اتحاد بين أبوظبي ودبي عام 1968م، ومن العوامل المهمة جداً التي أعطت دفعة لإبرام الاتفاقية المذكورة، رغبة القائدين في إعطاء نموذج للإمارات الأخرى عن سبيل نجاح الوحدة وفوائدها، ووفقاً لهذه الاتفاقية تشكل دولة فيدرالية واحدة ذات سياسة خارجية ودفاعية وأمنية مشتركة، وتقدم خدمات مشتركة، ولها حقوق مواطنة مشتركة، لقد فتحت هذه الاتفاقية الرائدة بين أبوظبي ودبي، الآفاق أمام إقامة اتحاد أشمل، تمتد التزاماته ومنافعه إلى الإمارات الأخرى كلها، وقد دعا الشيخ زايد والشيخ راشد حكام الإمارات الخمس الأخرى للانضمام إليهما.

غالباً ما يوصف القائد العظيم بأنه "أبو الأمة"، وقد استحق الشيخ زايد هذا اللقب بجدارة، فقد كان حجم المهمة التي اضطلع بها هائلاً، فالمنطقة عرفت برفضها لهذا النمط من السلطة الحكومية المركزية، لذا كانت القضية الرئيسة التي تشغل باله بالفعل أكثر أهمية، إذ أن الشعب لم يكن قد اعتادوا التعامل مع البيروقراطية الحكومية والمؤسسات العامة، ولم يكونوا يعتبرون أنفسهم من مواطني دولة ذات سيادة، وكان تغير هذا النمط من التفكير المتوارث منذ مئات السنين، وتعزيز الثقة في مؤسسات الدولة الجديدة، يشكل تحدياً كبيراً، وعليه فقد برز دوره من بين حكام الإمارات السبع، حيث كان يقضي معظم وقته في الدعوة إلى توحيد الصف ونشر رسالة الاتحاد، وكان حريصاً على إطلاع المواطنين على معالم التغيير الذي يحدث بالفعل، فمُنذ إعلان الاستقلال، تم توجيه عوائد نפט أبوظبي لتنفق عبر الهياكل الاتحادية وتعود بالفائدة على الشعب كله، وبخاصة المواطنين الذين يعيشون في المناطق الصحراوية، وبناء عليه فقد بدأ كل مواطن في الدولة يشعر بأنه جزء من النظام السياسي الجديد، وأن من مصلحته أن يستمر ويتطور، لقد كان الشيخ زايد مقتنعاً تماماً أن الشعب سيقف إلى جانبه، وقد نجح في تحقيق ذلك، زايد أحب شعبه والشعب أحب والده.

تحميل هذا الملف من

موقع المناهج الإماراتية

alManahj.com

أقرأ من كتاب "بقوة الاتحاد"، ثم أجب:

10.00 علامة

4 - 5

تمكن الشيخ زايد من كسب إخلاص شعبه للدولة الجديدة من خلال:



a. زيادة العائدات النفطية لأبوظبي



b. التركيز على نهضة العاصمة



c. حرصه على نهضة جميع إمارات الدولة ومناطقها



d. إحكام قبضته على المؤسسات الحكومية

جاءت الخطوة الحاسمة الأولى في طريق الاتحاد، نتيجة لاتفاق في الرؤى بين الشيخ زايد والشيخ راشد، إذ أدت الاتفاقية الثنائية المبدئية بين الحاكمين إلى إقامة اتحاد بين أبوظبي ودبي عام 1968م، ومن العوامل المهمة جداً التي أعطت دفعة لإبرام الاتفاقية المذكورة، رغبة القائد في إعطاء نموذج للإمارات الأخرى عن سبيل نجاح الوحدة وفوائدها، ووفقاً لهذه الاتفاقية تتشكل دولة فيدرالية واحدة ذات سياسة خارجية ودفاعية وأمنية مشتركة، وتقدم خدمات مشتركة، ولها حقوق مواطنة مشتركة، لقد فتحت هذه الاتفاقية الرائدة بين أبوظبي ودبي، الآفاق أمام إقامة اتحاد أشمل، تمتد التزاماته ومنافعه إلى الإمارات الأخرى كلها، وقد دعا الشيخ زايد والشيخ راشد حكام الإمارات الخمس الأخرى للانضمام إليهما.

غالباً ما يوصف القائد العظيم بأنه "أبو الأمة"، وقد استحق الشيخ زايد هذا اللقب بجدارته، فقد كان حجم المهمة التي اضطلع بها هائلاً، فالمنطقة عرفت برفضها لهذا النمط من السلطة الحكومية المركزية، لذا كانت القضية الرئيسية التي تشغل باله بالفعل أكثر أهمية، إذ أن الشعب لم يكن قد اعتادوا التعامل مع البيروقراطية الحكومية والمؤسسات العامة، ولم يكونوا يعتبرون أنفسهم من مواطني دولة ذات سيادة، وكان تغير هذا النمط من التفكير المتوارث منذ مئات السنين، وتعزيز الثقة في مؤسسات الدولة الجديدة، يشكل تحدياً كبيراً، وعليه فقد برز دوره من بين حكام الإمارات السبع، حيث كان يقضي معظم وقته في الدعوة إلى توحيد الصف ونشر رسالة الاتحاد، وكان حريصاً على إطلاع المواطنين على معالم التغير الذي يحدث بالفعل، فمنذ إعلان الاستقلال، تم توجيه عوائد نפט أبوظبي لتنفق عبر الهياكل الاتحادية وتعود بالفائدة على الشعب كله، وبخاصة المواطنين الذين يعيشون في المناطق الصحراوية، وبناء عليه فقد بدأ كل مواطن في الدولة يشعر بأنه جزء من النظام السياسي الجديد، وأن من مصلحته أن يستمر ويتطور، لقد كان الشيخ زايد مقتنعاً تماماً أن الشعب سيقف إلى جانبه، وقد نجح في تحقيق ذلك، زايد أحب شعبه والشعب أحب والده.

أقرأ من كتاب "بقوة الاتحاد"، ثم أجب:

5 - 5 10.00 علامة

استحق الشيخ زايد لقب "أبو الأمة" بجداره، لأنه:



a. نجح في كسب عدد كبير من المؤيدين لحكمه



b. كان بمثابة الأب الحنون لشعبه



c. زاد من الإيرادات المالية للدولة



d. أنشأ دولة فيدرالية ذات سيادة



جاءت الخطوة الحاسمة الأولى في طريق الاتحاد، نتيجة لاتفاق في الرؤى بين الشيخ زايد والشيخ راشد، إذ أدت الاتفاقية الثنائية المبدئية بين الحاكمين إلى إقامة اتحاد بين أبوظبي ودبي عام 1968م، ومن العوامل المهمة جداً التي أعطت دفعة لإبرام الاتفاقية المذكورة، رغبة القائدين في إعطاء نموذج للإمارات الأخرى عن سبيل نجاح الوحدة وفوائدها، ووفقاً لهذه الاتفاقية تتشكل دولة فيدرالية واحدة ذات سياسة خارجية ودفاعية وأمنية مشتركة، وتقدم خدمات مشتركة، ولها حقوق مواطنة مشتركة، لقد فتحت هذه الاتفاقية الرائدة بين أبوظبي ودبي، الآفاق أمام إقامة اتحاد أشمل، تمتد التزاماته ومنافعه إلى الإمارات الأخرى كلها، وقد دعا الشيخ زايد والشيخ راشد حكام الإمارات الخمس الأخرى للانضمام إليهما.

غالباً ما يوصف القائد العظيم بأنه "أبو الأمة"، وقد استحق الشيخ زايد هذا اللقب بجدارة، فقد كان حجم المهمة التي اضطلع بها هائلاً، فالمنطقة عرفت برفضها لهذا النمط من السلطة الحكومية المركزية، لذا كانت القضية الرئيسية التي تشغل باله بالفعل أكثر أهمية، إذ أن الشعب لم يكن قد اعتادوا التعامل مع البيروقراطية الحكومية والمؤسسات العامة، ولم يكونوا يعتبرون أنفسهم من مواطني دولة ذات سيادة، وكان تغير هذا النمط من التفكير المتوارث منذ مئات السنين، وتعزيز الثقة في مؤسسات الدولة الجديدة، يشكل تحدياً كبيراً، وعليه فقد برز دوره من بين حكام الإمارات السبع، حيث كان يقضي معظم وقته في الدعوة إلى توحيد الصف ونشر رسالة الاتحاد، وكان حريصاً على إطلاع المواطنين على معالم التغيير الذي يحدث بالفعل، فمنذ إعلان الاستقلال، تم توجيه عوائد نفط أبوظبي لتنفق عبر الهياكل الاتحادية وتعود بالفائدة على الشعب كله، وبخاصة المواطنين الذين يعيشون في المناطق الصحراوية، وبناء عليه فقد بدأ كل مواطن في الدولة يشعر بأنه جزء من النظام السياسي الجديد، وأن من مصلحته أن يستمر ويتطور، لقد كان الشيخ زايد مقتنعاً تماماً أن الشعب سيقف إلى جانبه، وقد نجح في تحقيق ذلك، زايد أحب شعبه والشعب أحب والده.

أقرأ من مقتطفات كتاب "سرد الذات"، لصاحب السمو الشيخ الدكتور سلطان بن محمد القاسمي - حفظه الله-، ثم أجب:

1 - 5 10.00 علامة

عُرف الاعتداء العسكري على مصر في أكتوبر 1956م، باسم:



a. الحرب العالمية الثانية



b. الحرب الأهلية



c. العدوان الثلاثي



d. الحرب العالمية الأولى

في التاسع والعشرين من أكتوبر سنة 1956 م اعتدت بريطانيا وفرنسا وإسرائيل على مصر، وأنا مشغول البال، كل ما يدور في ذهني هو: كيف أستطيع أن أجعل المعتدي يخسر ولو بمقدار إبرة؟ خرجت في اليوم الأول من نوفمبر سنة 1956م، واتجهت إلى القاعدة البريطانية في الشارقة، كانت وجهتي حظيرة الدبابات، فأخرجت بعض الأوراق التي كتبت عليها أسماء اللاعبين باللغة الإنجليزية وموعد المباراة القادمة، كانت الرياح شديدة، فتركت بعض الأوراق تتطاير ناحية السياج الخارجي للقاعدة، فذهبت والتقطت الورقة، وإذا بالسياج مكوّن من ثلاث طبقات من الأسلاك الشائكة لا يستطيع الهز أن ينفذ من خلالها، في اليوم الثاني، خرجت من بيتنا حتى أصل إلى موقع مخزن الذخيرة، حتى إذا ما وصلت قريباً من المبنى وإذا بي أشاهد حراسة مشددة، وفي اليوم الثالث، ذهبت ليلاً إلى القاعدة البريطانية، لأستكشف مدى قوة الحراسة حول الطائرات الحربية، فاكتشفت وقت خروج ودخول العمال وأن الحراسة مكونة من جنديين بريطانيين يحمل كل واحد منهما بندقية وفي مقدمتها حربة، وكان الجنديان يتركان الحراسة ويذهبان لشراء علب البيرة ثم يعودان، وفي اليوم الرابع، ذهبت بعد الظهر إلى مبنى مراسلات اللاسلكي والهاتف، وهو مكان ذو أهمية كبيرة بالنسبة للاتصالات الدولية التابعة للقاعدة البريطانية، وكذلك لحركة المرور الجوي بالنسبة للطائرات العابرة في السماء، ففي الخارج لا توجد حراسة إلا على المدخل الرئيسي للمبنى، وخلف المبنى كانت هناك بوابة من خشب مغلقة بدون حراسة وبدون أسوار، في اليوم الخامس، اتجهت إلى الصحراء حيث منطقة "الفلج" .. بها محطة لضخ المياه للقاعدة البريطانية، شاهدت الأنبوبة المكشوفة كما كانت، فأكدت مكانها، في اليوم السادس، اتجهت إلى "المريجة"، حيث يوجد مبنى "غري مكزي" فقد استأجره القائد الإنجليزي لفرقة المجندين "الليفيز"، وكانت سيارة المندوب السعودي في البريمي، التي أخذها القائد الإنجليزي لنفسه بعد أن استولى على البريمي، وقام بترحيل المندوب السعودي وشيوخ البريمي إلى السعودية، موجودة أمام ذلك المبنى، وليس عليها أي حراسة إلا رجلٌ كبير السن، وبعد كل ذلك الاستطلاع الشامل، قررت أن أبدأ العمل.

أقرأ من مقتطفات كتاب "سرد الذات"، لصاحب السمو الشيخ الدكتور سلطان بن محمد القاسمي -حفظه الله-، ثم أجب:

5 - 2 10.00 علامة

هدفت مهمة الراوي في اليوم الأول من نوفمبر 1956م:



a. التنظيم لموعد المباراة الرياضية



b. استكشاف مدى إمكانية اختراق منشآت القاعدة البريطانية



c. مقابلة أعضاء النادي الرياضي



d. التعرف على أنواع الأسلاك المستخدمة في السياج

في التاسع والعشرين من أكتوبر سنة 1956م اعتدت بريطانيا وفرنسا وإسرائيل على مصر، وأنا مشغول البال، كل ما يدور في ذهني هو: كيف أستطيع أن أجعل المعتدي يخسر ولو بمقدار إبرة؟ خرجت في اليوم الأول من نوفمبر سنة 1956م، واتجهت إلى القاعدة البريطانية في الشارقة، كانت وجهتي حظيرة الدبابات، فأخرجت بعض الأوراق التي كتبت عليها أسماء اللاعبين باللغة الإنجليزية وموعد المباراة القادمة، كانت الرياح شديدة، فتركت بعض الأوراق تتطاير ناحية السياج الخارجي للقاعدة، فذهبت والتقطت الورقة، وإذا بالسياج مكوّن من ثلاث طبقات من الأسلاك الشائكة لا يستطيع الهزّ أن ينفذ من خلالها، في اليوم الثاني، خرجت من بيتنا حتى أصل إلى موقع مخزن الذخيرة، حتى إذا ما وصلت قريباً من المبنى وإذا بي أشاهد حراسة مشددة، وفي اليوم الثالث، ذهبت ليلاً إلى القاعدة البريطانية، لأستكشف مدى قوة الحراسة حول الطائرات الحربية، فاكتشفت وقت خروج ودخول العمال وأن الحراسة مكونة من جنديين بريطانيين يحمل كل واحد منهما بندقية وفي مقدمتها حربة، وكان الجنديان يتركان الحراسة ويذهبان لشراء علب البيرة ثم يعودان، وفي اليوم الرابع، ذهبت بعد الظهر إلى مبنى مراسلات اللاسلكي والهاتف، وهو مكان ذو أهمية كبيرة بالنسبة للاتصالات الدولية التابعة للقاعدة البريطانية، وكذلك لحركة المرور الجوي بالنسبة للطائرات العابرة في السماء، ففي الخارج لا توجد حراسة إلا على المدخل الرئيسي للمبنى، وخلف المبنى كانت هناك بوابة من خشب مغلقة بدون حراسة وبدون أسوار، في اليوم الخامس، اتجهت إلى الصحراء حيث منطقة "الفلج" .. بها محطة لضخ المياه للقاعدة البريطانية، شاهدت الأنبوبة المكشوفة كما كانت، فأكدت مكانها، في اليوم السادس، اتجهت إلى "المريجة"، حيث يوجد مبنى "غري مكزي" فقد استأجره القائد الإنجليزي لفرقة المجندين "الليفيز"، وكانت سيارة المندوب السعودي في البريمي، التي أخذها القائد الإنجليزي لنفسه بعد أن استولى على البريمي، وقام بترحيل المندوب السعودي وشيوخ البريمي إلى السعودية، موجودة أمام ذاك المبنى، وليس عليها أي حراسة إلا رجلٌ كبير السن، وبعد كل ذلك الاستطلاع الشامل، قررت أن أبدأ العمل.

أقرأ من مقتطفات كتاب "سرد الذات"، لصاحب السمو الشيخ الدكتور سلطان بن محمد القاسمي -حفظه الله-، ثم أجب:

3 - 5 10.00 علامة

استهدف الراوي القاعدة البريطانية في جميع استطلاعاته بهدف:

- a. التعرف على مدى تطور المعدات العسكرية البريطانية
- b. مراقبة مدى انتظام الموظفين البريطانيين في مواعيد العمل
- c. الانتقام للمندوب السعودي وشيوخ البريمي
- d. التعبير عن رفضه للعدوان العسكري على مصر

في التاسع والعشرين من أكتوبر سنة 1956 م اعتدت بريطانيا وفرنسا وإسرائيل على مصر، وأنا مشغول البال، كل ما يدور في ذهني هو: كيف أستطيع أن أجعل المعتدي يخسر ولو بمقدار إبرة؟ خرجت في اليوم الأول من نوفمبر سنة 1956م، واتجهت إلى القاعدة البريطانية في الشارقة، كانت وجهتي حظيرة الدبابات، فأخرجت بعض الأوراق التي كتبت عليها أسماء اللاعبين باللغة الإنجليزية وموعد المباراة القادمة، كانت الرياح شديدة، فتركت بعض الأوراق تتطاير ناحية السياج الخارجي للقاعدة، فذهبت والتقطت الورقة، وإذا بالسياج مكوّن من ثلاث طبقات من الأسلاك الشائكة لا يستطيع الهزّ أن ينفذ من خلالها، في اليوم الثاني، خرجت من بيتنا حتى أصل إلى موقع مخزن الذخيرة، حتى إذا ما وصلت قريباً من المبنى وإذا بي أشاهد حراسة مشددة، وفي اليوم الثالث، ذهبت ليلاً إلى القاعدة البريطانية، لأستكشف مدى قوة الحراسة حول الطائرات الحربية، فاكتشفت وقت خروج ودخول العمال وأن الحراسة مكونة من جنديين بريطانيين يحمل كل واحد منهما بندقية وفي مقدمتها حربة، وكان الجنديان يتركان الحراسة ويذهبان لشراء علب البيرة ثم يعودان، وفي اليوم الرابع، ذهبت بعد الظهر إلى مبنى مراسلات اللاسلكي والهاتف، وهو مكان ذو أهمية كبيرة بالنسبة للاتصالات الدولية التابعة للقاعدة البريطانية، وكذلك لحركة المرور الجوي بالنسبة للطائرات العابرة في السماء، ففي الخارج لا توجد حراسة إلا على المدخل الرئيسي للمبنى، وخلف المبنى كانت هناك بوابة من خشب مغلقة بدون حراسة وبدون أسوار، في اليوم الخامس، اتجهت إلى الصحراء حيث منطقة "الفلج" .. بها محطة لضخ المياه للقاعدة البريطانية، شاهدت الأتوبية المكشوفة كما كانت، فأكدت مكانها، في اليوم السادس، اتجهت إلى "المريجة"، حيث يوجد مبنى "غري مكزني" فقد استأجره القائد الإنجليزي لفرقة المجندين "الليفيز"، وكانت سيارة المندوب السعودي في البريمي، التي أخذها القائد الإنجليزي لنفسه بعد أن استولى على البريمي، وقام بترحيل المندوب السعودي وشيوخ البريمي إلى السعودية، موجودة أمام ذلك المبنى، وليس عليها أي حراسة إلا رجلٌ كبير السن، وبعد كل ذلك الاستطلاع الشامل، قررت أن أبدأ العمل.

اقرأ من مقتطفات كتاب "سرد الذات"، لصاحب السمو الشيخ الدكتور سلطان بن محمد القاسمي -حفظه الله-، ثم أجب:

5 - 4 10.00 علامة

المبنى الذي استهدفه الراوي في استطلاعاته، والذي يُعد الأكثر أهمية للقاعدة البريطانية دولياً:



a. مخزن الذخيرة



b. حظيرة الدبابات



c. مبنى المراسلات اللاسلكي والهاتف



d. مبنى غري مكزري

في التاسع والعشرين من أكتوبر سنة 1956 م اعتدت بريطانيا وفرنسا وإسرائيل على مصر، وأنا مشغول البال، كل ما يدور في ذهني هو: كيف أستطيع أن أجعل المعتدي يخسر ولو بمقدار إبرة؟ خرجت في اليوم الأول من نوفمبر سنة 1956م، واتجهت إلى القاعدة البريطانية في الشارقة، كانت وجهتي حظيرة الدبابات، فأخرجت بعض الأوراق التي كتبت عليها أسماء اللاعبين باللغة الإنجليزية وموعد المباراة القادمة، كانت الرياح شديدة، فتركت بعض الأوراق تنطير ناحية السياج الخارجي للقاعدة، فذهبت والتقطت الورقة، وإذا بالسياج مكوّن من ثلاث طبقات من الأسلاك الشائكة لا يستطيع الهزّ أن ينفذ من خلالها، في اليوم الثاني، خرجت من بيتنا حتى أصل إلى موقع مخزن الذخيرة، حتى إذا ما وصلت قريباً من المبنى وإذا بي أشاهد حراسة مشددة، وفي اليوم الثالث، ذهبت ليلاً إلى القاعدة البريطانية، لأستكشف مدى قوة الحراسة حول الطائرات الحربية، فاكتشفت وقت خروج ودخول العمال وأن الحراسة مكونة من جنديين بريطانيين يحمل كل واحد منهما بندقية وفي مقدمتها حربة، وكان الجنديان يتركان الحراسة ويذهبان لشراء علب البيرة ثم يعودان، وفي اليوم الرابع، ذهبت بعد الظهر إلى مبنى مراسلات اللاسلكي والهاتف، وهو مكان ذو أهمية كبيرة بالنسبة للاتصالات الدولية التابعة للقاعدة البريطانية، وكذلك لحركة المرور الجوي بالنسبة للطائرات العابرة في السماء، ففي الخارج لا توجد حراسة إلا على المدخل الرئيسي للمبنى، وخلف المبنى كانت هناك بوابة من خشب مغلقة بدون حراسة وبدون أسوار، في اليوم الخامس، اتجهت إلى الصحراء حيث منطقة "الفلج" .. بها محطة لضخ المياه للقاعدة البريطانية، شاهدت الأنبوبة المكشوفة كما كانت، فأكدت مكانها، في اليوم السادس، اتجهت إلى "المريجة"، حيث يوجد مبنى "غري مكزري" فقد استأجره القائد الإنجليزي لفرقة المجندين "الليفيز"، وكانت سيارة المندوب السعودي في البريمي، التي أخذها القائد الإنجليزي لنفسه بعد أن استولى على البريمي، وقام بترحيل المندوب السعودي وشيوخ البريمي إلى السعودية، موجودة أمام ذلك المبنى، وليس عليها أي حراسة إلا رجلٌ كبير السن، وبعد كل ذلك الاستطلاع الشامل، قررت أن أبدأ العمل.

أقرأ من مقتطفات كتاب "سرد الذات"، لصاحب السمو الشيخ الدكتور سلطان بن محمد القاسمي -حفظه الله-، ثم أجب:

5 - 5 10.00 علامة

من المباني التي قرر الراوي أنها تصلح لتنفيذ مخططاته:

- a. مخزن الذخيرة ومحطة ضخ المياه
- b. حظيرة الدبابات ومبنى المراسلات
- c. مخزن الذخيرة ومنطقة الطائرات الحربية
- d. مبنى غري مكزي ومبنى المراسلات

في التاسع والعشرين من أكتوبر سنة 1956 م اعتدت بريطانيا وفرنسا وإسرائيل على مصر، وأنا مشغول البال، كل ما يدور في ذهني هو: كيف أستطيع أن أجعل المعتدي يخسر ولو بمقدار إبرة؟ خرجت في اليوم الأول من نوفمبر سنة 1956م، واتجهت إلى القاعدة البريطانية في الشارقة، كانت وجهتي حظيرة الدبابات، فأخرجت بعض الأوراق التي كتبت عليها أسماء اللاعبين باللغة الإنجليزية وموعد المباراة القادمة، كانت الرياح شديدة، فتركت بعض الأوراق تنطير ناحية السياج الخارجي للقاعدة، فذهبت والتقطت الورقة، وإذا بالسياج مكوّن من ثلاث طبقات من الأسلاك الشائكة لا يستطيع الهزّ أن ينفذ من خلالها، في اليوم الثاني، خرجت من بيتنا حتى أصل إلى موقع مخزن الذخيرة، حتى إذا ما وصلت قريباً من المبنى وإذا بي أشاهد حراسة مشددة، وفي اليوم الثالث، ذهبت ليلاً إلى القاعدة البريطانية، لأستكشف مدى قوة الحراسة حول الطائرات الحربية، فاكتشفت وقت خروج ودخول العمال وأن الحراسة مكونة من جنديين بريطانيين يحمل كل واحد منهما بندقية وفي مقدمتها حربة، وكان الجنديان يتركان الحراسة ويذهبان لشراء علب البيرة ثم يعودان، وفي اليوم الرابع، ذهبت بعد الظهر إلى مبنى مراسلات اللاسلكي والهاتف، وهو مكان ذو أهمية كبيرة بالنسبة للاتصالات الدولية التابعة للقاعدة البريطانية، وكذلك لحركة المرور الجوي بالنسبة للطائرات العابرة في السماء، ففي الخارج لا توجد حراسة إلا على المدخل الرئيسي للمبنى، وخلف المبنى كانت هناك بوابة من خشب مغلقة بدون حراسة وبدون أسوار، في اليوم الخامس، اتجهت إلى الصحراء حيث منطقة "الفلج" .. بها محطة لضخ المياه للقاعدة البريطانية، شاهدت الأنبوبة المكشوفة كما كانت، فأكدت مكانها، في اليوم السادس، اتجهت إلى "المريجة"، حيث يوجد مبنى "غري مكزي" فقد استأجره القائد الإنجليزي لفرقة المجندين "الليفيز"، وكانت سيارة المندوب السعودي في البريمي، التي أخذها القائد الإنجليزي لنفسه بعد أن استولى على البريمي، وقام بترحيل المندوب السعودي وشيوخ البريمي إلى السعودية، موجودة أمام ذلك المبنى، وليس عليها أي حراسة إلا رجلٌ كبير السن، وبعد كل ذلك الاستطلاع الشامل، قررت أن أبدأ العمل.

تم تحميل هذا الملف من موقع المناهج الإماراتية

alManahj.com/ae

اقرأ النص الآتي من كتاب "الإمارات تاريخنا"، ثم أجب:

1 - 5 10.00 علامة

تصنف المباني التي تم العثور عليها في جزيرتي مروح ودلما، على أنها:

a. شاهد تضاريسي

b. دليل أساسي

c. دليل ثانوي

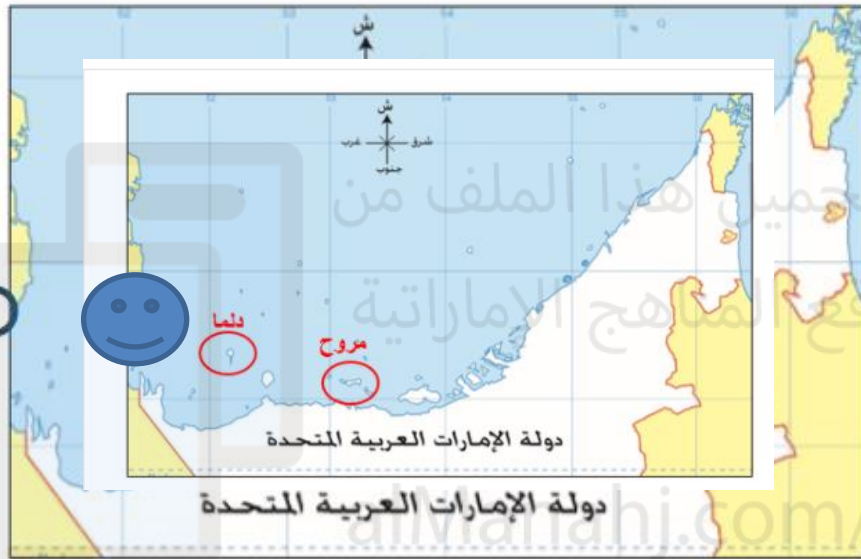
d. أثر أحفوري

تبين أن إقامة الناس في منطقة الإمارات لم تقتصر في البر فقط، بل عاشوا أيضاً على ساحل وجزر الإمارات، فمن خلال اكتشاف علماء الآثار لقريتين قديمتين على جزيرتي مروح ودلما غرب أبوظبي، يعود تاريخهما إلى بداية العصر الحجري الحديث، الممتد حوالي عام 8000 - 4000 ق.م، عثروا على مباني حجرية متقنة الإنشاء على جزيرة مروح وكان أحد هذه المباني يستخدم كمدفن، حيث وجد فيه هياكل عظمية بشرية، كما عثر أيضاً على أدوات مثل رؤوس السهام والرماح والمكشطات، والتي تدل على أن سكان جزيرة دلما، كانوا يعرفون طريقة صنع السفن، إذ أن عظام الأسماك المأخوذة من هذه الجزيرة، تضمنت عظام لأنواع من الأسماك تعيش في المياه العميقة، وعثر أيضاً على المحار وعظام لبعض الحيوانات كالغزال والمها، والأغنام والماعز وبقايا نوى التمر، مما يثبت أن الناس كانوا يأكلون التمور في منطقة الإمارات قبل 7000 سنة على أقل تقدير، لكنهم على الأرجح لم يزرعوا أشجار النخيل آنذاك، وإنما كانوا يجمعون التمور البرية على جزيرة دلما أو على البر الرئيسي.

اقرأ النص الآتي من كتاب "الإمارات تاريخنا"، ثم أجب:

2 - 5 10.00 علامة

الخريطة التي توضح الموقع الصحيح لجزيرتي مروح ودلما، هي:



.a

تبين أن إقامة الناس في منطقة الإمارات لم تقتصر في البر فقط، بل عاشوا أيضاً على ساحل وجزر الإمارات، فمن خلال اكتشاف علماء الآثار لقربتين قديمتين على جزيرتي مروح ودلما غرب أبوظبي، يعود تاريخهما إلى بداية العصر الحجري الحديث، الممتد حوالي عام 8000 - 4000 ق.م، عثروا على مبانٍ حجرية متقنة الإنشاء على جزيرة مروح وكان أحد هذه المباني يستخدم كمدفن، حيث وجد فيه هياكل عظمية بشرية، كما عثر أيضاً على أدوات مثل رؤوس السهام والرماح والمكشطات، والتي تدل على أن سكان جزيرة دلما، كانوا يعرفون طريقة صنع السفن، إذ أن عظام الأسماك المأخوذة من هذه الجزيرة، تضمنت عظام لأنواع من الأسماك تعيش في المياه العميقة، وعثر أيضاً على المحار وعظام لبعض الحيوانات كالغزال والمها، والأغنام والماعز وبقايا نوى التمر، مما يثبت أن الناس كانوا يأكلون التمور في منطقة الإمارات قبل 7000 سنة على أقل تقدير، لكنهم على الأرجح لم يزرعوا أشجار النخيل آنذاك، وإنما كانوا يجمعون التمور البرية على جزيرة دلما أو على البر الرئيسي.

اقرأ النص الآتي من كتاب "الإمارات تاريخنا"، ثم أجب:

3 - 5 10.00 علامة



يستدل من النص، أن سكان الإمارات خلال العصر الحجري الحديث، اعتمدوا كمصدر أساسي للرزق على:



a. الصناعة



b. الصيد البحري



c. التجارة البرية



d. الزراعة المتقدمة

تبين أن إقامة الناس في منطقة الإمارات لم تقتصر في البر فقط، بل عاشوا أيضاً على ساحل وجزر الإمارات، فمن خلال اكتشاف علماء الآثار لقربتين قديمتين على جزيرتي مروح ودلما غرب أبوظبي، يعود تاريخهما إلى بداية العصر الحجري الحديث، الممتد حوالي عام 8000 - 4000 ق.م، عثروا على مبانٍ حجرية متقنة الإنشاء على جزيرة مروح وكان أحد هذه المباني يستخدم كمدفن، حيث وجد فيه هياكل عظمية بشرية، كما عثر أيضاً على أدوات مثل رؤوس السهام والرماح والمكشطات، والتي تدل على أن سكان جزيرة دلما، كانوا يعرفون طريقة صنع السفن، إذ أن عظام الأسماك المأخوذة من هذه الجزيرة، تضمنت عظام لأنواع من الأسماك تعيش في المياه العميقة، وعثر أيضاً على المحار وعظام لبعض الحيوانات كالغزال والمها، والأغنام والماعز وبقايا نوى التمر، مما يثبت أن الناس كانوا يأكلون التمور في منطقة الإمارات قبل 7000 سنة على أقل تقدير، لكنهم على الأرجح لم يزرعوا أشجار النخيل آنذاك، وإنما كانوا يجمعون التمور البرية على جزيرة دلما أو على البر الرئيسي.

تم تحميل هذا الملف من
موقع المناهج الإماراتية

alManahj.com/ae

اقرأ النص الآتي من كتاب "الإمارات تاريخنا"، ثم أجب:

10.00 علامة

4 - 5



تشير الأحافير التي تم العثور عليها في جزيرتي مروح ودلما، على أن السكان:



a. برعوا في زراعة النخيل



b. اعتمدوا على الثروات البحرية فقط في غذائهم



c. استخدموا المعادن في صنع أدواتهم



d. أتقنوا الإبحار في المياه العميقة

تبين أن إقامة الناس في منطقة الإمارات لم تقتصر في البر فقط، بل عاشوا أيضاً على ساحل وجزر الإمارات، فمن خلال اكتشاف علماء الآثار لفريتين قديمتين على جزيرتي مروح ودلما غرب أبوظبي، يعود تاريخهما إلى بداية العصر الحجري الحديث، الممتد حوالي عام 8000 - 4000 ق.م، عثروا على مبانٍ حجرية متقنة الإنشاء على جزيرة مروح وكان أحد هذه المباني يستخدم كمدفن، حيث وجد فيه هياكل عظمية بشرية، كما عثر أيضاً على أدوات مثل رؤوس السهام والرماح والمكشطات، والتي تدل على أن سكان جزيرة دلما، كانوا يعرفون طريقة صنع السفن، إذ أن عظام الأسماك المأخوذة من هذه الجزيرة، تضمنت عظام لأنواع من الأسماك تعيش في المياه العميقة، وعثر أيضاً على المحار وعظام لبعض الحيوانات كالغزال والمها، والأغنام والماعز وبقايا نوى التمر، مما يثبت أن الناس كانوا يأكلون التمور في منطقة الإمارات قبل 7000 سنة على أقل تقدير، لكنهم على الأرجح لم يزرعوا أشجار النخيل آنذاك، وإنما كانوا يجمعون التمور البرية على جزيرة دلما أو على البر الرئيسي.

فتح/إعلاق النص الإصغاري من كتاب "الإمارات تاريخنا"، ثم أجب:

5 - 5 10.00 علامة

من المستحاثات التي تم العثور عليها في جزيرتي مروح ودلما:



a. عظام الأسماك



b. المدافن



c. السهام



d. المكشطات

تبين أن إقامة الناس في منطقة الإمارات لم تقتصر في البر فقط، بل عاشوا أيضاً على ساحل وجزر الإمارات، فمن خلال اكتشاف علماء الآثار لقربتين قديمتين على جزيرتي مروح ودلما غرب أبوظبي، يعود تاريخهما إلى بداية العصر الحجري الحديث، الممتد حوالي عام 8000 - 4000 ق.م، عثروا على مبانٍ حجرية متقنة الإنشاء على جزيرة مروح وكان أحد هذه المباني يستخدم كمدفن، حيث وجد فيه هياكل عظمية بشرية، كما عثر أيضاً على أدوات مثل رؤوس السهام والرماح والمكشطات، والتي تدل على أن سكان جزيرة دلما، كانوا يعرفون طريقة صنع السفن، إذ أن عظام الأسماك المأخوذة من هذه الجزيرة، تضمنت عظام لأنواع من الأسماك تعيش في المياه العميقة، وعثر أيضاً على المحار وعظام لبعض الحيوانات كالغزال والمها، والأغنام والماعز وبقايا نوى التمر، مما يثبت أن الناس كانوا يأكلون التمور في منطقة الإمارات قبل 7000 سنة على أقل تقدير، لكنهم على الأرجح لم يزرعوا أشجار النخيل آنذاك، وإنما كانوا يجمعون التمور البرية على جزيرة دلما أو على البر الرئيسي.

أقرأ الشكل الآتي، ثم أجب:

10.00 علامة

1 - 5

رؤية مشروع "مرصد الإمارات":



a. خدمة الشباب في الوقت الحاضر



b. دعم مصادر الطاقة

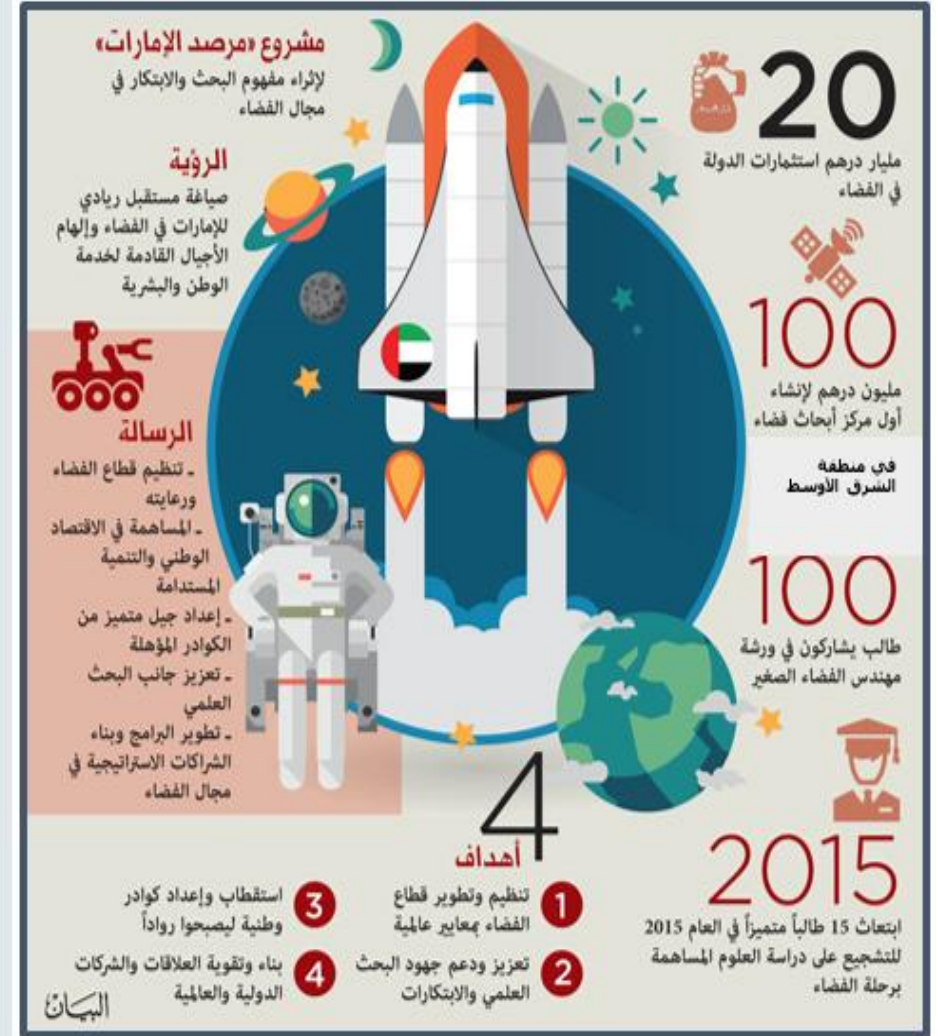


c. الريادة في مجال الفضاء الإماراتية



d. الاعتماد على الاستثمارات الخارجية

تم تحميل هذا الملف من موقع الشيخ الإماراتية
alManahj.com/ae



أقرأ الشكل الآتي، ثم أجب:

10.00 علامة 5 - 2

يُعد مركز أبحاث الفضاء الإماراتي الأول على مستوى:

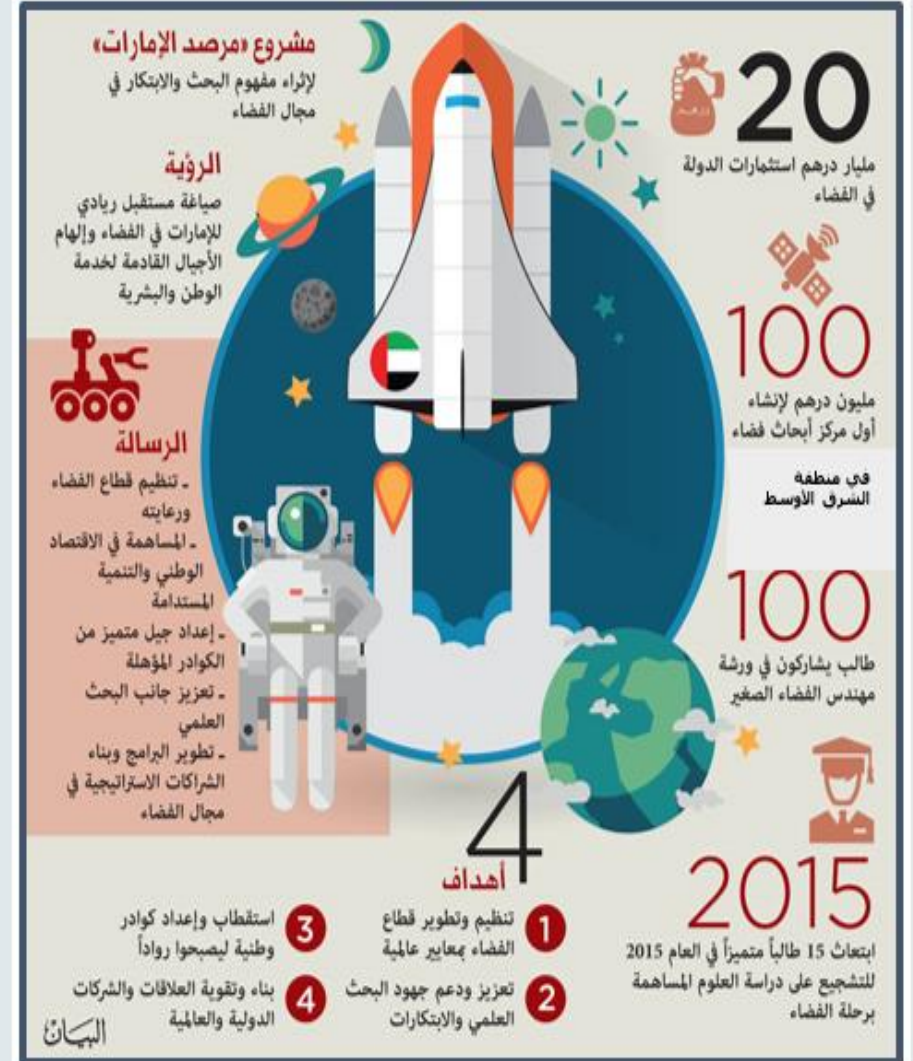
a. المنطقة الخليجية



b. منطقة الشرق الأوسط

c. المنطقة العربية

d. المنطقة الآسيوية



أقرأ الشكل الآتي، ثم أجب:

3 - 5 10.00 علامة

يدعم قطاع الفضاء، خطط الاقتصاد الوطني في مجال:

○

a. غزو الفضاء



b. التنمية المستدامة

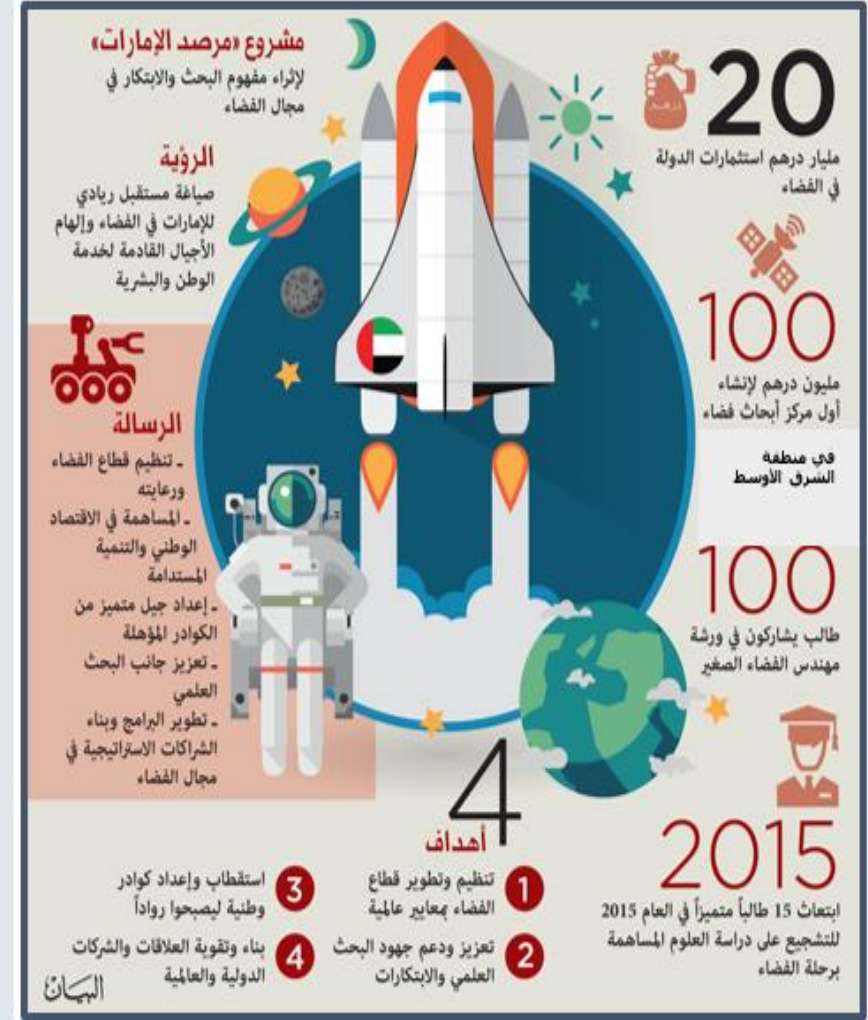
○

c. الاستثمارات الخارجية الإماراتية

○

d. الشركات الأجنبية

تم تحميل هذا الملف من
موقع الاستشارات الخارجية الإماراتية
alManahj.com/ae



أقرأ الشكل الآتي، ثم أجب:

10.00 علامة

4 - 5



يهدف مشروع مرصد الإمارات إلى:



a. دعم مشاريع البحث والابتكار في مجال الفضاء



b. تقوية الشركات المحلية في مجال الصحة



c. زيادة حجم الإنفاق المالي في مجال الفضاء



d. تحقيق مراكز الصدارة في تقارير التنافسية العالمية

