

تم تحميل هذا الملف من موقع المناهج الإماراتية



\*للحصول على أوراق عمل لجميع الصفوف وجميع المواد اضغط هنا

<https://almanahj.com/ae>

\* للحصول على أوراق عمل لجميع مواد الصف التاسع اضغط هنا

<https://almanahj.com/ae/9>

\* للحصول على جميع أوراق الصف التاسع في مادة اجتماعيات وجميع الفصول, اضغط هنا

<https://almanahj.com/ae/9>

\* للحصول على أوراق عمل لجميع مواد الصف التاسع في مادة اجتماعيات الخاصة بـ اضغط هنا

<https://almanahj.com/ae/9>

\* لتحميل كتب جميع المواد في جميع الفصول للـ الصف التاسع اضغط هنا

<https://almanahj.com/ae/grade9>

للتحدث إلى بوت المناهج على تلغرام: اضغط هنا

[https://t.me/almanahj\\_bot](https://t.me/almanahj_bot)

# مهارات مادة الدراسات الاجتماعية

المهارة	الرقم	المهارة	الرقم
مهارة تحليل الرسوم البيانية ( استخراج الحقائق - تمثيل البيانات في الجدول على شكل رسوم بيانية - استنتاج دلالة البيانات في الرسوم )	2	مهارة تحليل النصوص وتشمل ( استخراج الأفكار الرئيسة - استخراج الأفكار الفرعية - وضع عنوان للنص - استخراج الحقائق - اصدار التعاميم )	1
مهارة قراءة الخط الزمني ( ترتيب الأحداث - تحليل البيانات في الخط الزمني - استخراج التواريخ الهامة )	4	مهارة قراءة الخرائط وتشمل ( تحديد المواقع - استخراج مواقع معينة - بيان دلالة واهمية الموقع - الحدود - الأقاليم الجغرافية والمناخية - الموقع الفلكي والنسبي )	3
مهارة المقارنة والتمييز بين التعاميم والحقائق والآراء والنظريات )	6	مهارة حل المشكلات وتشمل ( الشعور بالمشكلة - تحديد المشكلة - وضع الفرضيات الأسباب المشكلة والحلول المناسبة - جمع البيانات الداعمة )	5
مهارة استخراج أوجه الشبه والاختلاف في المواقف	8	مهارة تشكيل الخرائط الذهنية	7



## النشاط الأول: بعد قراءة النص قراءة جيدة أستخرج ما يلي

(من مواليد 1961-3-11 عام)، ولي عهد أبوظبي ونائب القائد الأعلى للقوات المسلحة ورئيس المجلس التنفيذي لإمارة أبوظبي وهو الابن الثالث من أبناء الشيخ زايد بن سلطان ووالدته هي الشيخة فاطمة بنت مبارك الكتيبي نشأ في كنف والده وأمه . هو متزوج من الشيخة سلامة بنت حمدان آل نهيان وله تسعة أبناء. وقد أكمل تعليمه النظامي في الإمارات ثم المملكة المتحدة وتخرج من أكاديمية ساند هيرست الملكية عام 1979. واشتمل تدريبه العسكري على دورة دروع تأسيسية ودورة طيران تأسيسية وتحويل طائرات عمودية وطيران تكتيكي ودورة مظليين. وفي عام 2004 أصبح ولي للعهد

ضع عنوان مناسب للنص الوارد ؟



OMAR HASAN  
19905

استخرج من النص كلمة تدل على الترتيب

الشخصية الواردة في النص ما هو المستوى التعليمي لها ؟

تاريخ ورد في النص غير من مجرى حياة الشخصية من الناحية السياسية

ما هي العبر المستفادة من دراسة هذه الشخصية الواردة في النص ؟

تزدان دولة الإمارات بالمدن والطر والمباني التي بنيت جميعها على تضاريس لم تكن موجودة سابقا كما هي اليوم فقد شهدت التضاريس تغيرات هائلة عبر العصور التاريخية المتعاقبة خلال 500 عام الماضية وقد نشاهد شواهد عديدة على هذه التغيرات في مختلف أرجاء دولة الإمارات العربية ففي الساحل الشرقي نجد سلسلة من الجبال بقممها البارزة والملساء وهذه العمليات لاتزال تحدث منذ ملايين السنوات .

ما الفكرة العامة للنص ؟

ضع عنوان مناسب للنص ؟

ما هي الشواهد المستخدمة في النص ؟

ما الحقبة الزمنية التي يتحدث عنها النص ؟

هل العمليات الجيولوجية بطيئة أم سريعة وما الدليل ؟

ما الحقيقة الجغرافية التي يدور حولها النص ؟

## تشكل اليابسة

تزدان دولة الإمارات العربية المتحدة بالمدن والطرق والمباني المتنوعة التي بُنيت جميعها على تضاريس لم تكن موجودة سابقا كما نعرفها اليوم. فقد شهدت هذه التضاريس تغيّرات هائلة في شكلها عبر العصور التاريخية المتعاقبة خلال الـ 500 مليون سنة الماضية. ويمكن لنا أن نرى شواهد عديدة على هذه التغيّرات في مختلف أرجاء دولة الإمارات العربية المتحدة. فإذا ذهبنا بالسيارة إلى الساحل الشرقي مثلاً، تطالعنا سلسلة من الجبال بقممها البارزة والملساء التي تشكلت نتيجة لمجموعة كبيرة من العمليات الجيولوجية التي لا تزال تحدث منذ ملايين السنوات حتى يومنا هذا.

قبل أن تتشكل هذه الجبال في الساحل الشرقي، كانت دولة الإمارات العربية المتحدة جزءاً من كتلة أرضية ضخمة تُسمى قارة "**غندوانا**" التي انفصلت عن آسيا بواسطة محيط قديم كبير يُسمى "**بحر التيثس**". وتوجد شواهد على هذه التضاريس القديمة جداً في جبل الظنة بمنطقة الظفرة في إمارة أبوظبي. إن اليابسة التي تشكل دولة الإمارات العربية المتحدة اليوم كانت قطعة جيولوجية ضخمة بدأت تتحرك نحو الشمال منذ حوالي 260 مليون سنة مضت.

ذكرنا أن التضاريس المتنوعة التي نشاهدها اليوم على سطح أرض دولة الإمارات العربية المتحدة قد شهدت تغيّرات هائلة خلال الـ 500 مليون سنة الماضية، ولكن وتؤكد الدراسات الجيولوجية أن تلك التغيّرات كانت أكثر حدّة خلال 100 مليون سنة الماضية حيث كانت دولة الإمارات العربية المتحدة تقع في ذلك الزمن على حافة ما نسميه "**الصفحة العربية**" إذ بدأت هذه الصفحة بالغرق حتى ارتطمت بقاع المحيط. فما الذي حدث؟

انظر إلى الأسئلة التالية عن غندوانا، وأجب عنها:

1. ما اسم المحيط القديم الذي فصل قارة غندوانا عن قارة آسيا؟

2. أين يمكن العثور على آثار الشواهد التضاريسية التي شكلت قارة غندوانا؟

3. تقريبًا، منذ متى بدأت الأرض التي شكلت دولة الإمارات العربية المتحدة في التحرك؟

4. ما الجبال التي تشكلت من قاع المحيط الذي يندفع على الصفيحة العربية؟

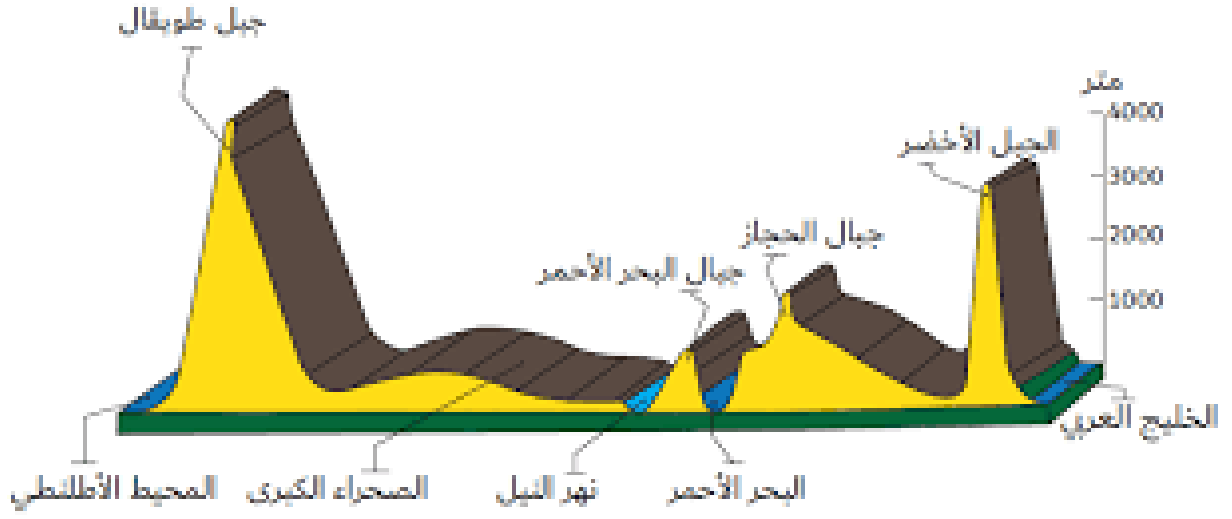
5. تقريبًا، كم من الوقت استغرق تشكل هذه الجبال؟



OMAR HASAN

19905

## النشاط الرابع: بعد قراءة المقطع العرضي التالي أستخرج ما يلي



ضع عنوان مناسب لهذا المقطع ؟

.....

أعلى المناطق ارتفاع

.....

من صفات الصحراء الكبرى من حيث مناسيب الارتفاع

.....

ما هي أكثر المناطق انخفاض كما ورد في المقطع العرضي

.....

النشاط الخامس ضع دائرة على الإجابة الصحيحة ؟

٤٠ هـ	٣٥ هـ	٢٣ هـ	١٣ هـ	١١ هـ
علي بن أبي طالب	عثمان بن عفان	عمر بن الخطاب	أبو بكر الصديق	
انتخبه المسلمون وابعده	اختاره المسلمون بعد أن حصر الخليفة عمر الخلافة بالسنة الباقي من العشرة المبشرين بالجنة	أوصى له أبو بكر عن طريق المشورة	انتخب في سقيفة بني ساعدة	

1 الصورة التالية تمثل							
A	مقطع عرضي	B	خط زمني	C	تدرج زمني	D	أحداث

2 بماذا تميز عهد عمر بن الخطاب كما يظهر في الشكل							
A	الانتخاب في الخلافة	B	وصل الخلافة بتوصية	C	صراع وحروب	D	مجلس انتخاب

3 من هو الخليفة الذي تم أخذ البيعة له بمجلس انتخابي							
A	عمر	B	أبو بكر	C	عثمان	D	علي

4 مكان ورد في الشكل السابق							
A	مكة	B	الجنة	C	سقيفة بني ساعدة	D	المدينة

5 الطريقة التي تبعها عمر بن الخطاب في اختيار الخليفة ترسخ مبدأ							
A	العدل	B	الانصاف	C	النزاهة	D	الثورى



## النشاط السادس : استخراج من النص إجابات الأسئلة التالية ؟

هو صاحب السمو الشيخ الدكتور سلطان بن محمد بن صقر بن خالد بن سلطان بن صقر بن راشد القاسمي ولد يوم الأحد في الرابع عشر من جمادى الأولى سنة 1358 هـ، الموافق الثاني من يوليو عام 1939 م بمدينة الشارقة. قد بدأ سموه تعليمه العام في شهر سبتمبر سنة 1948 في مدرسة الإصلاح القاسمي ظل سموه مدة عامين منذ فبراير عام 1961 وإلى سبتمبر 1963 كمدرس لمادتي اللغة الانجليزية والرياضيات بالمدرسة الصناعية بالشارقة.

ثم تسلم رئاسة البلدية في عام 1965 . وبعد عودته إلى الشارقة بعد اتمامه دراسته الجامعية عام 1971 تسلم صاحب السمو حاكم الشارقة إدارة مكتب سمو الحاكم بإمارة الشارقة.

وبعد أيام من قيام اتحاد دولة الإمارات العربية المتحدة صباح يوم الثاني من ديسمبر عام 1971، وتحديداً في اليوم التاسع من ديسمبر تم تشكيل مجلس الوزراء ونصب صاحب السمو الشيخ الدكتور سلطان القاسمي يومها وزيراً للتربية والتعليم.

وفي يوم الثلاثاء التاسع من ذي الحجة، يوم عرفة سنة 1391 هـ الموافق الخامس والعشرين من يناير 1972 تسلم صاحب السمو الشيخ الدكتور سلطان بن محمد القاسمي مقاليد حكم إمارة الشارقة بعد مقتل حاكم الشارقة آنذاك الشيخ خالد بن محمد القاسمي بعد انقلاب قاده الشيخ صقر بن سلطان القاسمي ، وليكون عضواً لمجلس الأعلى لدولة الامارات العربية المتحدة، وكان عمر سموه آنذاك 32 عاماً

### استخرج حقيقة تاريخية

.....

### استخرج من النص مهنة ؟

.....

### كون تعميم مناسب من النص ؟

.....

النشاط السابع : استخراج من النص إجابات الأسئلة التالية ؟

جمعة الماجد رجل أعمال إماراتي ولد في عام 1930م، يعتبر أحد أغنى أغنياء الإمارات والعرب. ويعد أحد رجالات الثقافة والفكر والعمل الخيري في دولة الإمارات والعالم العربي. أسس المدارس الأهلية الخيرية، وكلية الدراسات العربية والإسلامية لأبناء دول الخليج والدول الأخرى وهو أحد مؤسسي جمعية بيت الخير.

1- من فهمك للنص يعد جمعة الماجد في دولة الإمارات والعالم العربي من

C-رجالات الفكر والثقافة

B-رجالات الاقتصاد

A-رجالات السياسة

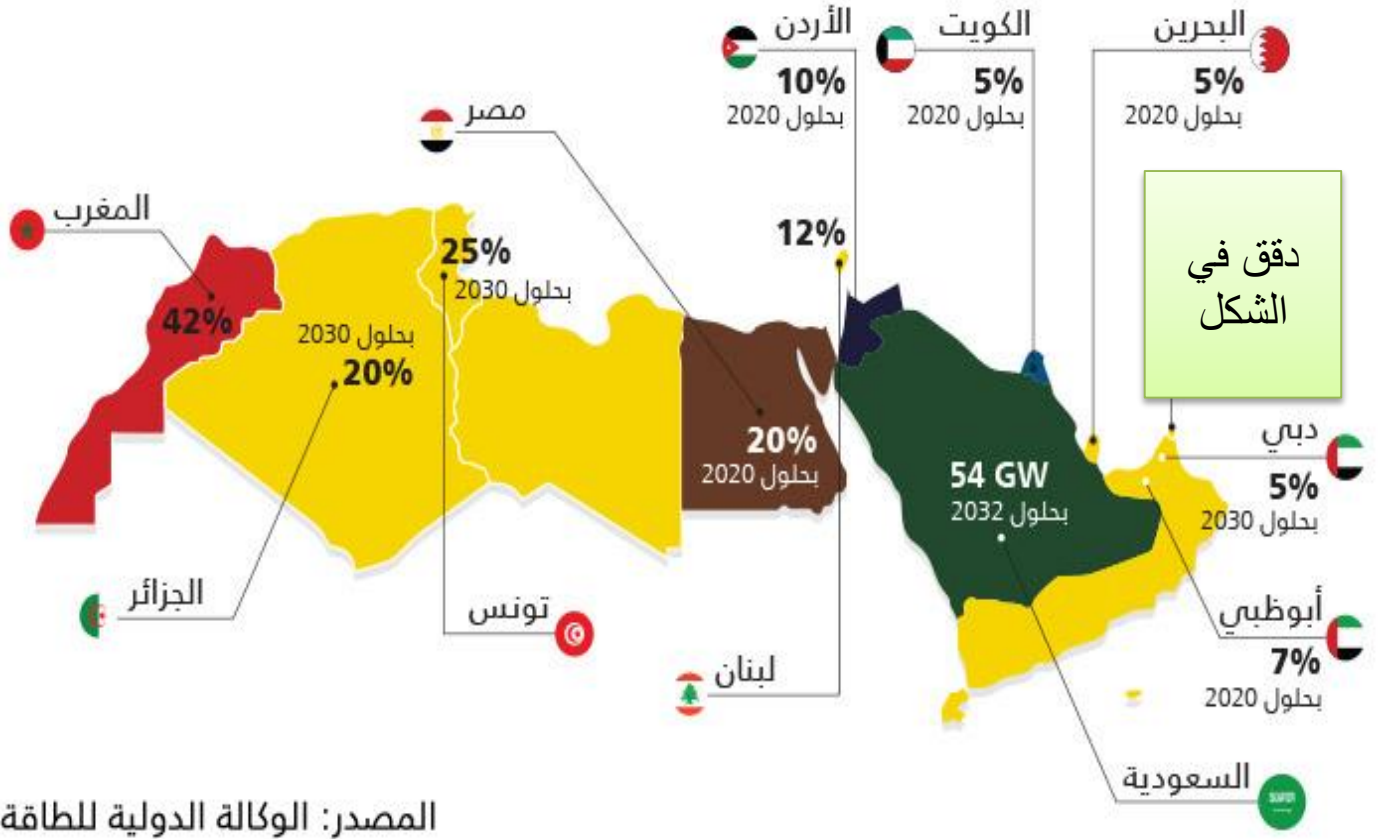
2- أختار الإجابة الصحيحة من بين الخيارات

ولد خالد في منطقة الشندغة بدبي حيث تفاصيل بيوتها وأزقتها محفورة في ذاكرته كانت البيوت من الحجر والجص ومن سعف النخيل فيا أوقة كبيرة تربط الحي بأطرافه منها الواسعة ومنها متوسطة الاتساع برأيك ما هو العنوان المناسب لهذه الفقرة

A	مكان ميلاد خالد
B	وصف فن العمارة التقليدي القديم في الشندغة
C	فن العمارة الحديث
D	شوارع وأزقة المدينة

النشاط الثامن A : استخراج من الشكل التالي إجابات الأسئلة التالية ؟

مستقبل الطاقة النظيفة في منطقة الشرق الأوسط وشمال أفريقيا كنسبة من إجمالي الطاقة



أكثر الدول في متوسط إنتاج الطاقة النظيفة كنسبة من إجمالي الطاقة :

1- تونس

2- الكويت

3- المغرب

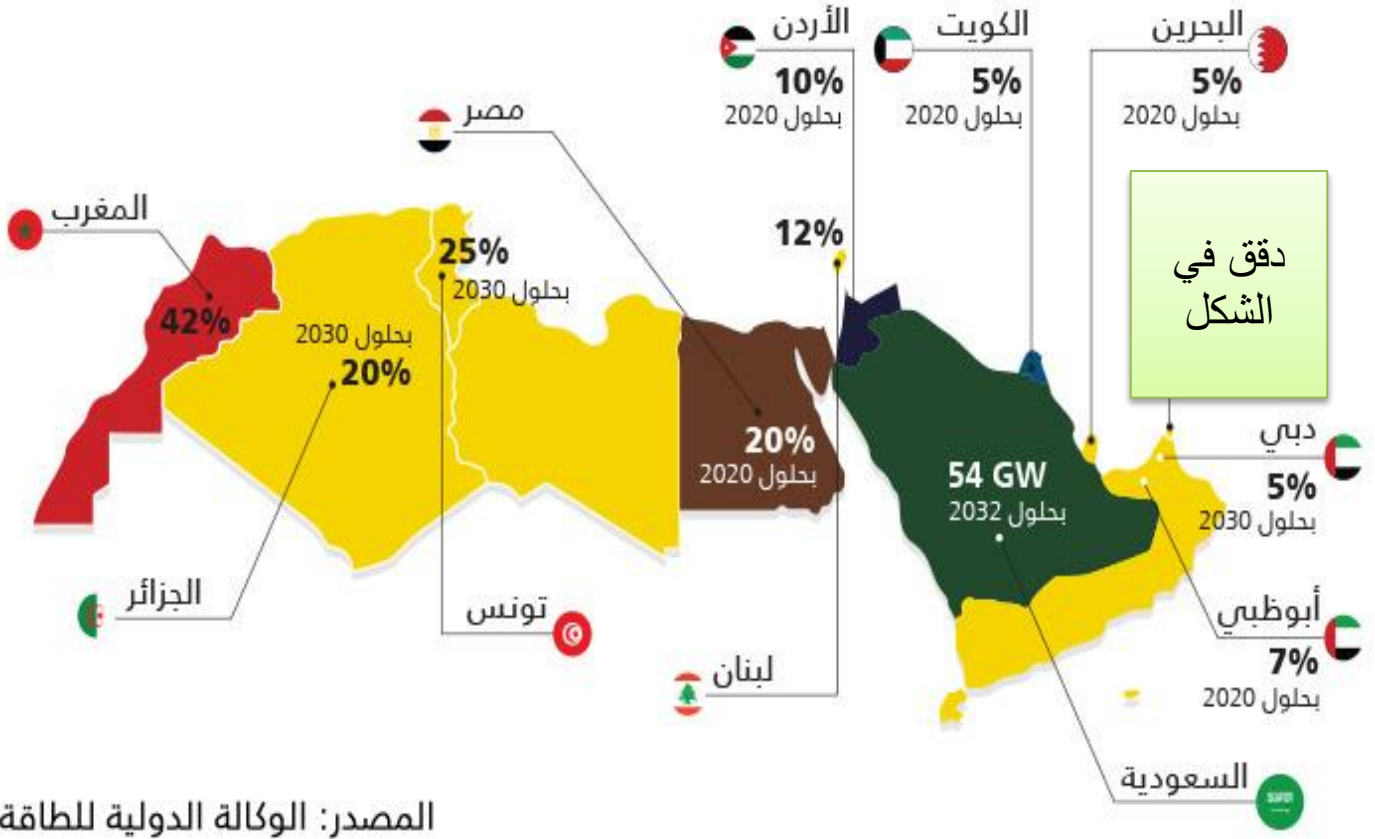
4- لبنان



OMAR HASAN  
19905

النشاط الثامن B : استخراج من الشكل التالي إجابات الأسئلة التالية ؟

مستقبل الطاقة النظيفة في منطقة الشرق الأوسط وشمال أفريقيا كنسبة من إجمالي الطاقة



أقل الدول في متوسط إنتاج الطاقة النظيفة كنسبة من إجمالي الطاقة :

1- تونس

2- الكويت

3- المغرب

4- لبنان

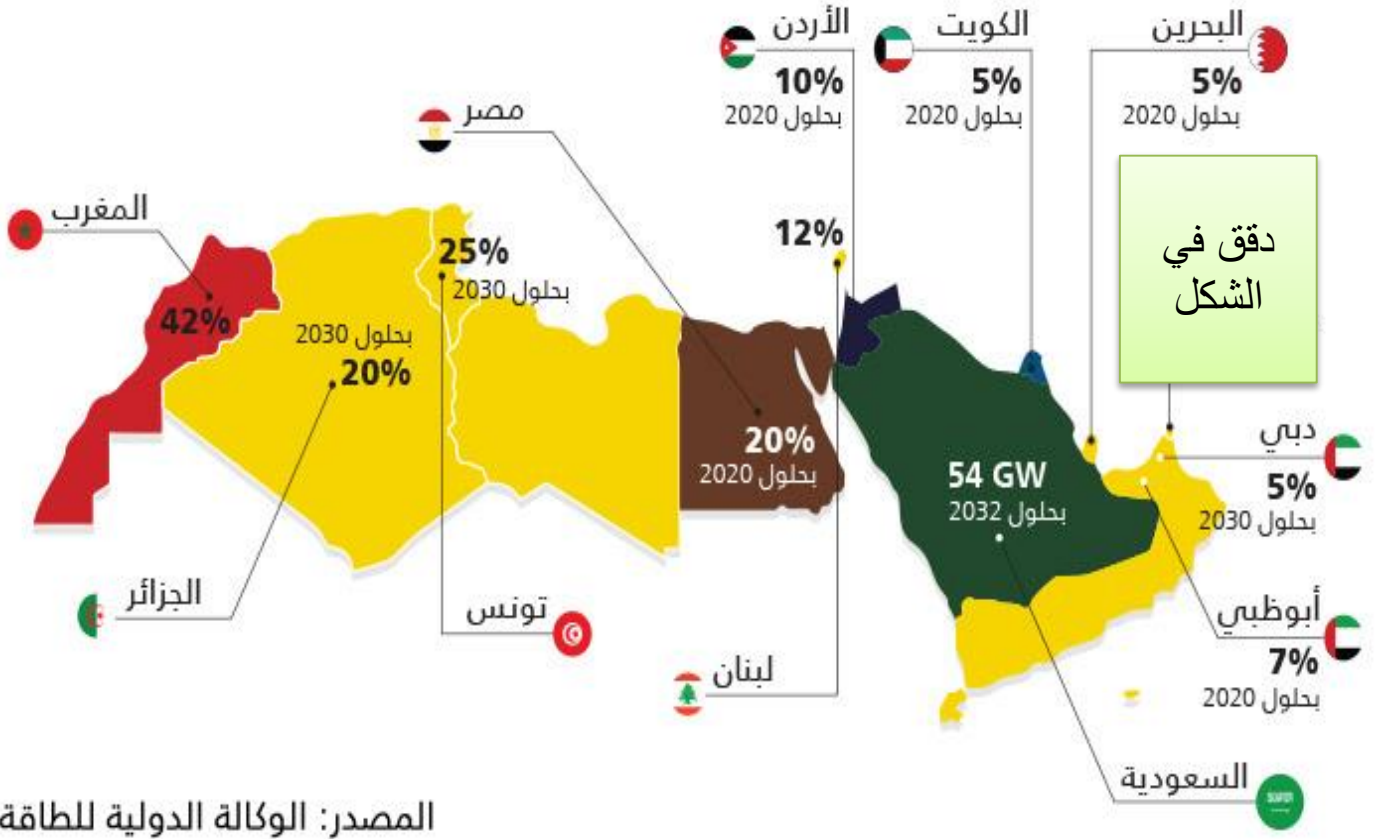


OMAR HASAN

19905

النشاط الثامنC: استخراج من الشكل التالي إجابات الأسئلة التالية؟

مستقبل الطاقة النظيفة في منطقة الشرق الأوسط وشمال أفريقيا كنسبة من إجمالي الطاقة



قيم وضع الإمارات بالنسبة للطاقة النظيفة وفق الشكل ؟

1- درجة عالية ( أكثر من 42% )

2- متوسطة ( من 20-40% )

3- عالية جدا ( أكثر من 50% )

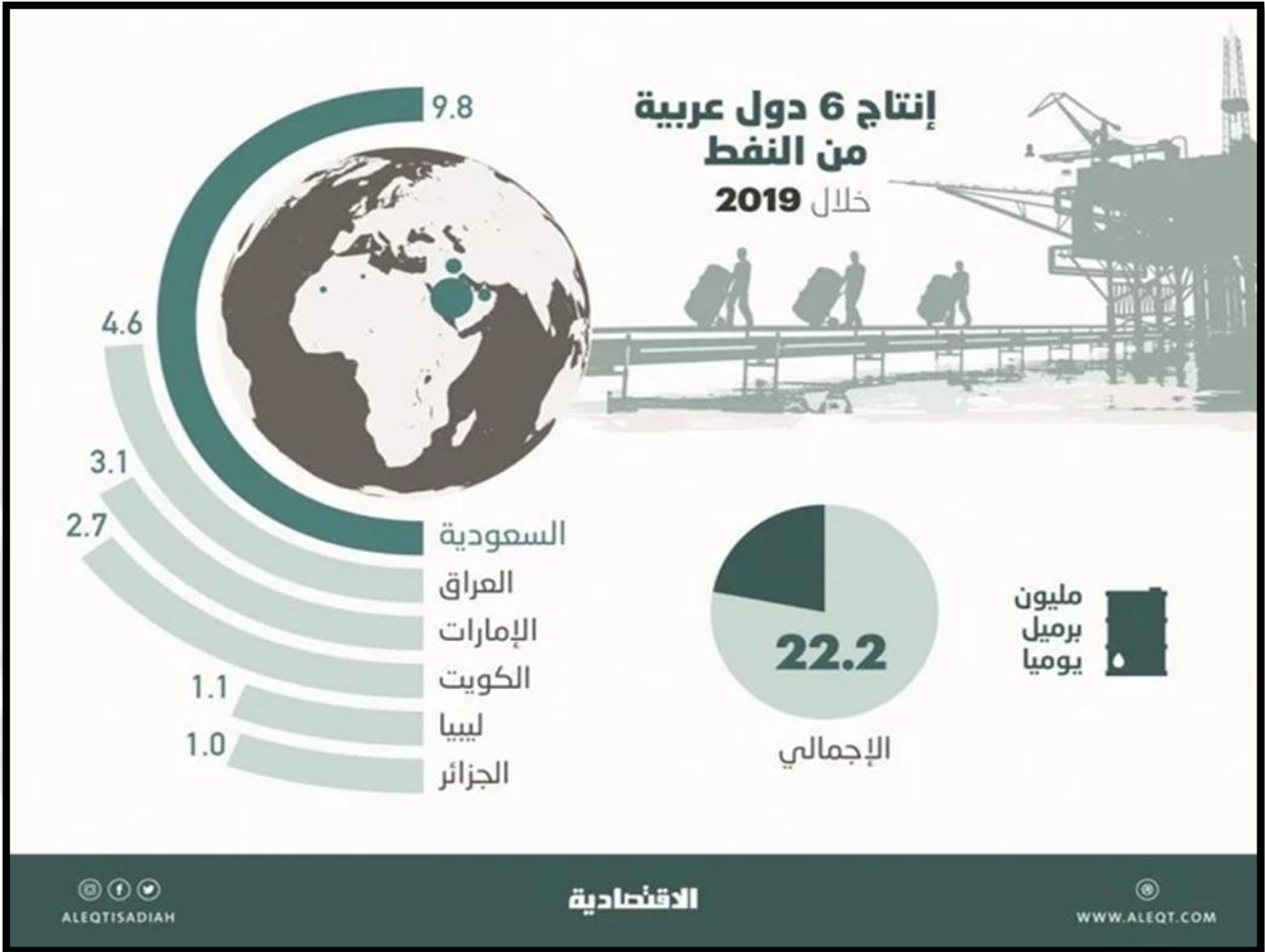
4- منخفضة ( من 5%-20% )



OMAR HASAN

19905

النشاط التاسع A: استخراج من الشكل التالي إجابات الأسئلة التالية؟



بلغت نسبة إنتاج 6 دول عربية من النفط من الإنتاج العالمي عام 2019 :

1- 9.8 %

2- 22.2 %

3- 25.4 %

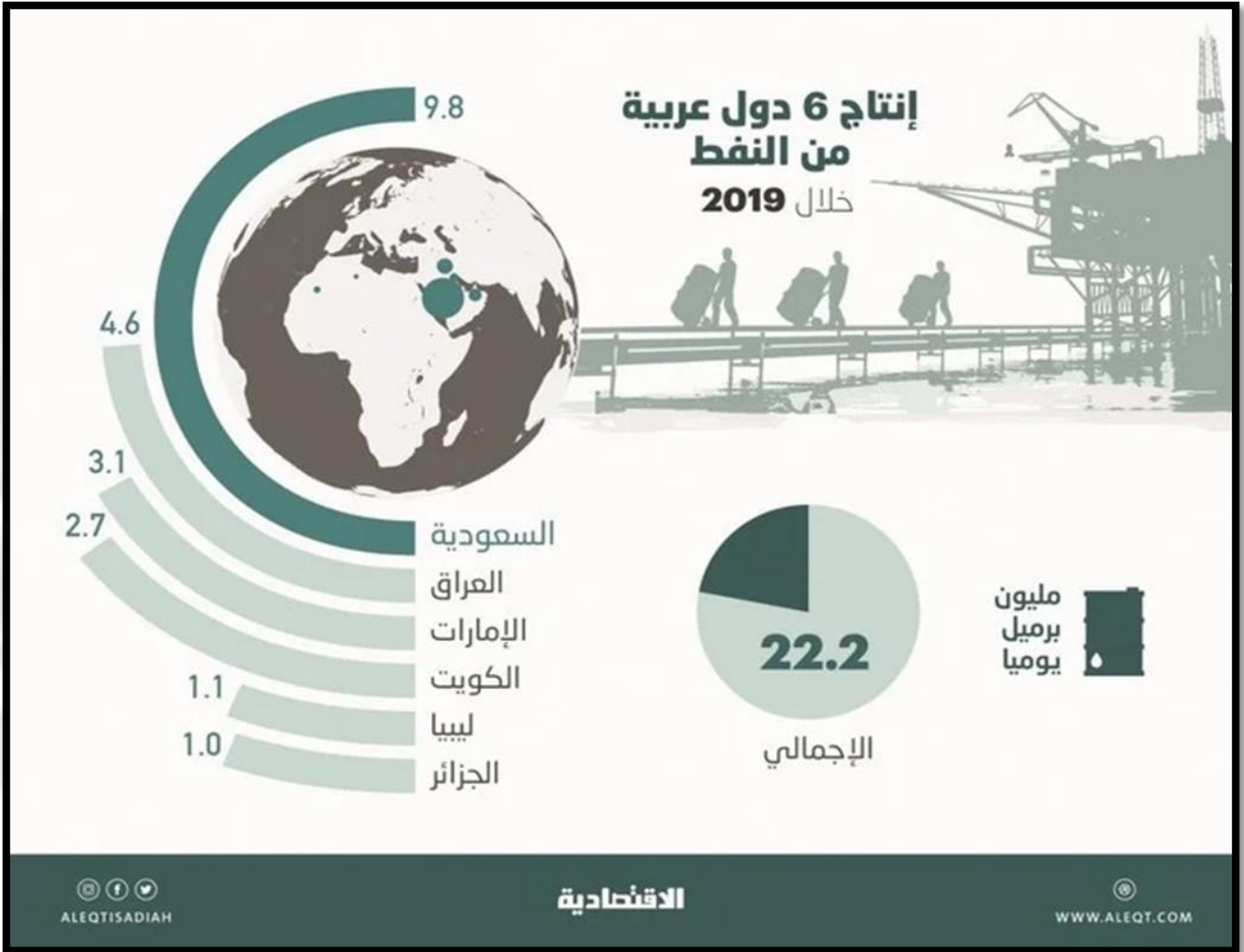
4- 14.4 %



OMAR HASAN

19905

النشاط التاسع B: استخراج من الشكل التالي إجابات الأسئلة التالية ؟



بلغت نسبة إنتاج العراق والإمارات من النفط عام 2019 :

1- 5.8 مليون برميل

2- 8.5 مليون برميل

3- 7.7 مليون برميل

4- 3.1 مليون برميل



OMAR HASAN

19905

النشاط العاشر A : استخراج من الشكل التالي إجابات الأسئلة التالية ؟



A- من الدول الحبيسة في قارة أوروبا :

1. اليونان

2. سويسرا

3. إسبانيا

4. فنلندا

B- شبيه جزيرة في قارة أوروبا :

1. فرنسا

2. ألمانيا

3. هولندا

4. إيطاليا



OMAR HASAN

19905



النشاط العاشر B : استخراج من الشكل التالي إجابات الأسئلة التالية ؟



A- بحر تشرف عليه أوروبا من الجنوب

مقابل السواحل العربية :

B- جزيرة تتبع إيطاليا في البحر

المتوسط :

1. الأبيض

2. المتوسط

1. دلما

2. أيرلندا

3. الأحمر

3. قبرص

4. مرمرة

4. صقلية



OMAR HASAN

19905

## النشاط العاشر C : استخراج من الشكل التالي إجابات الأسئلة التالية ؟



### A- دولة حدودية بين آسيا وأوروبا :

1. ألمانيا وبولندا

2. روسيا وتركيا

3. أوكرانيا وقبرص

4. رومانيا وروسيا

### B- من الغرب يحد أوروبا المحيط:

1. الهندي

2. الهادي

3. الأطلسي

4. المتجمد



OMAR HASAN

19905



النشاط الحادي عشر A : استخراج من الشكل التالي إجابات الأسئلة التالية ؟



A- من الدول التي تقع في شرق آسيا

1. اليابان

2. السعودية

3. كمبوديا

4. روسيا

B- دولة لها حدود مع الصين من جهة

الشمال

1. اليابان

2. منغوليا

3. كمبوديا

4. روسيا



OMAR HASAN

19905

إن هناك إجماعاً علمياً طاغياً على أن ارتفاع درجة حرارة الأرض هو من صنع الإنسان في الغالب: إذ أن 97% من علماء المناخ توصلوا إلى هذا الاستنتاج. إن أحد أكبر المسببات إلى حد بعيد هو حرق الوقود الأحفوري - أي الفحم والغاز والنفط - وهو ما زاد تركيز غازات الدفيئة - مثل ثاني أكسيد الكربون - في غلاف أرضنا الجوي. وهذا النشاط، المقرون بأنشطة أخرى مثل تمهيد الأراضي للزراعة، يسبب ارتفاع متوسط درجة حرارة كوكبنا. وفي واقع الأمر، فإن العلماء متيقنين من الصلة بين غازات الدفيئة وارتفاع درجات الحرارة في كوكب الأرض، بنفس قدر تيقنهم من الصلة بين التدخين وسرطان الرئة. لكن هذه ليست استنتاجاً تم التوصل إليه مؤخراً. فالمجتمع العلمي دأب على جمع ودراسة البيانات بشأن هذا طيلة عقود. وقد بدأت التحذيرات من الاحتباس الحراري تتصدر العناوين منذ أواخر الثمانينيات. وفي عام 1992، وقع 165 بلداً معاهدة دولية، هي "اتفاقية الأمم المتحدة الإطارية بشأن تغير المناخ". وقد عقدت تلك البلدان اجتماعات سنوية منذ ذلك الحين (باسم "مؤتمر الأطراف") ، بغية تطوير أهداف وأساليب للحد من التغير المناخي، وكذلك التكيف مع آثاره الماثلة للعيان فعلاً. واليوم، بات هناك 197 بلداً ملتزماً بـ"اتفاقية الأمم المتحدة الإطارية بشأن تغير المناخ".

## A- المشكلة الرئيسية :

- 1- المصانع
- 2- تغير المناخ
- 3- سرطان الرئة
- 4- التصحر

## B- عدد الدول التي انضمت لاتفاقية الأمم المتحدة الإطارية بشأن تغير المناخ بعد عام 1992م :

- 1- 32 دولة
- 2- 144 دولة
- 3- 197 دولة
- 4- 165 دولة

## C- ( بدأت التحذيرات من الاحتباس الحراري تنصدر العناوين منذ أواخر الثمانينات ) هذه العبارة :

- 1- تعميم
- 2- مفهوم
- 3- توقع
- 4- حقيقة

## D- أي من المفاهيم التالية يفسر المقصود بالغازات الدفيئة :

1. الغازات السامة الأكثر خطورة، إذ يشل الجهاز العصبي وجميع وظائف الجسم ويمكن أن يكون قاتلاً
2. غازات تمتص الأشعة تحت الحمراء المنبعثة عن سطح الأرض ومن ثم إطلاقها مجدداً نحو الأرض
3. مركب كيميائي بالصيغة الكيميائية  $N_2O$ ، عديم اللون، غير قابل للاشتعال، له رائحة محببة للنفس
4. غازات ذات كثافة منخفضة، كما ينطبق على الغازات الخاملة مثل الهيليوم والنيون والأرغون

"ستقوم محطات بركة للطاقة النووية السلمية أول محطة للطاقة النووية السلمية في العالم العربي بدور محوري في تغيير طريقة اعتماد الدولة على مصادر الطاقة التي تسهم في دعم النمو المستقبلي، وذلك عبر إنتاج 5.6 جيجاوات من الكهرباء الآمنة والموثوقة والصديقة للبيئة التي تحد من الانبعاثات الكربونية سنوياً. ففي دولة الإمارات وحدها ستتخفض الانبعاثات بعد تشغيل محطات بركة بما يعادل إزالة 3.2 مليون سيارة من الطرقات سنوياً في الدولة، وهذا الأمر يعد مهماً للغاية في سياق جهودنا الرامية للتصدي لظاهرة التغير المناخي والتحديات المرتبطة بتلوث الهواء على مستوى العالم".

كما انها توفر فرصاً وظيفية مجزية ضمن التخصصات المتطورة وتؤسس لقطاع نووي إماراتي مستدام، إلى جانب دعم تطوير سلسلة توريد محلية تدعم هذا التوجه".

**73**

مليار درهم  
قيمة العقد

**يوليو 2012**  
بدأت الأعمال  
الإنشائية

بركة تحدّ من الانبعاثات الكربونية  
بواقع 21 مليون طن سنوياً  
= إزالة 3.2 مليون سيارة من الطرقات

## محطة بركة توفر 25% من احتياجات الإمارات من الكهرباء

**الموقع:**

منطقة الظفرة  
في أبوظبي

تطل على  
الخليج  
العربي

تبعد  
53 كيلومتراً من  
مدينة  
الرويس



**المقاول الرئيسي: الشركة الكورية للطاقة الكهربائية (كيبكو)**

تتولى مسؤولية تصميم المحطات وإنشائها ثم المساعدة في تشغيلها

النشاط الثالث عشر : استخراج من الشكل والنص إجابات الأسئلة التالية ؟

A- إذا استطاعت محطة براكه أن تحد من الانبعاثات الكربونية بواقع 42 مليون طن سنوياً فان ذلك يعادل :

1. إزالة 3.2 مليون سيارة من الطرقات
2. إزالة 6.4 مليون سيارة من الطرقات
2. إزالة 4.8 مليون سيارة من الطرقات
4. إزالة 12.6 مليون سيارة من الطرقات

B- استعانت دولة الإمارات العربية المتحدة في تصميم وإنشاء المحطات بتكنولوجيا :

1. أمريكية
- 2- روسية
- 3- يابانية
- 4- كورية جنوبية

C- تقع محطة براكه في منطقة :

1. الشارقة
- 2- العين
- 3- الظفرة
- 4- الفجيرة

D- توفر محطة براكه في الطاقة الكهربائية من حاجة الدولة :

1. 25%
- 2- 30%
- 3- 40%
- 4- 50%



تقع شبه الجزيرة العربية بين دائرتي عرض 12°-32° شمال خط الاستواء وبين خطي طول 34°-60° تقريباً شرق خط جرينتش عند رأس الحد. تقع شبه الجزيرة العربية في النصف الشمالي من الكرة الأرضية وسط قارات العالم القديم، في الجنوب الغربي لقارة آسيا، وهي وحدة متماسكة بحدودها الطبيعية والبشرية، يحدّها من جهة الشمال العراق والأردن. تبلغ مساحة شبه الجزيرة العربية ما يزيد عن 3 (ملايين كم<sup>2</sup>) وتحتل نطاقاً متصلًا من الأرض يمتد من البحر الأحمر غرباً إلى رأس الحد شرقاً، ومن بحر العرب والمحيط الهندي جنوباً إلى رأس الخليج العربي وخليج العقبة شمالاً.

### A- تقع دول شبه الجزيرة العربية ضمن

#### المنطقة

### B- شبه الجزيرة العربية متماسكة بسبب

1. الباردة
  2. المعتدلة
  3. الحارة
  4. الرطبة
1. وجود الحدود البرية
  2. عدم وجود عوائق طبيعية
  3. الوحدة الجغرافية
  4. وجود الحدود المائية

اعتمد معظم سكان دول شبه الجزيرة العربية منذ القدم في حياتهم على مهنة الغوص واستخراج اللؤلؤ؛ حيث كانت تشكل أحد الأعمدة الاقتصادية الرئيسة لهذه الدول، مثل: دولة الإمارات العربية المتحدة والبحرين، إلا أن هذه المهنة تدهورت نتيجة عوامل كثيرة منها ظهور اللؤلؤ الصناعي، وبذلك فقدت دول المنطقة نشاطاً ومورداً هاماً من مواردها الاقتصادية. تُعد الثروة السمكية من الثروات الطبيعية المتجددة، حيث تنتج دول المنطقة ما يزيد على خمس الإنتاج العربي.

### A - عماد الاقتصاد في شبه الجزيرة

#### العربية قديماً هو

1. الصيد

2. التجارة

3. الزراعة

4. الغوص

### B - السبب الرئيس في تراجع مهنة

#### الغوص على اللؤلؤ في البحرين والإمارات

1. ظهور النفط

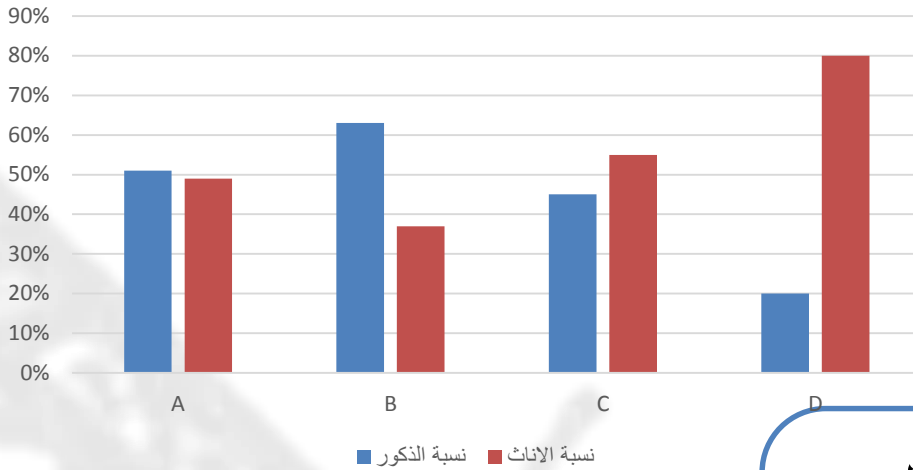
2. التجارة الالكترونية

3. الزراعة المحمية

4. ظهور اللؤلؤ الصناعي

## النشاط السادس عشر: استخراج من الرسم إجابات الأسئلة التالية؟

توزيع نسبة الذكور والاناث



استخلص من الرسم  
البياني التالي إجابة  
الأسئلة التالية

1- أي الدول تعتبر طاردة للذكور

2- أي الدول لديها توازن بين الذكور والاناث

3- أي الدول تعتبر جاذبة للذكور



## النشاط السابع عشر: استخراج من النص إجابات الأسئلة التالية ؟

ظهر ولع صاحب السمو الشيخ سلطان بن محمد القاسمي بالقراءة منذ نعومة أظفاره وحرصه المتواصل على أن يصل الكتاب للقارئ بكل سهولة ويسر فلم يألو جهداً في إصدار القرارات والمبادرات التي تكفل ذلك منذ إقامة معرض الشارقة الدولي للكتاب على مدار 35 سنة إضافة إلى مبادرات متنوعة من مثل مكتبة لكل أسرة ، وعمل المسابقات ومنح الجوائز التي تشجع على ممارسة القراءة . إلا أن القراءة حالياً لم تعد تلك العادة المفضلة والممتعة لدى الكثير من الناس حتى أن مشكلة العزوف عن القراءة أصبحت مشكلة عالمية.

ويرجع الباحثون السبب إلى أن الإنسان أصبح يعرف أن الكتاب أو الصحيفة أو المجلة ليست مصدر المعرفة الوحيد فهناك الإنترنت والتلفاز وغيرها من الوسائل التي تجمع بين مُتَعٍ متنوعة في نفس الوقت مثل النظر والسمع والإثارة و الراحة والسهولة وأخيراً الفائدة. فالقراءة كما يقول الباحثون تعد أكثر صعوبة من جميع هذه الوسائل فهي تحتاج إلى التركيز كما أن الرواية التي يمكن أن تشاهدها في التلفاز خلال ساعتين يمكن أن تستغرق يومين أو ثلاثة أيام من القراءة الجادة. إن القراءة لن تنقرض كما يقول بعض الباحثين، والكتاب سيظل مصدر المعرفة الأول كما يقول الأديب الفرنسي ( جورج ديهاميل ) ولكن ستقل أهمية القراءة وتزداد نسبة الاستفادة من وسائل المعرفة الأخرى وخاصة ما يتعلق باستخدام وسائل الحاسوب والقدرة على الاستفادة من معطيات التقنية الحديثة، وستظل القراءة رافداً مهماً من روافد المعرفة البشرية.

المصدر جريدة الرياض بتصرف

- حدد المشكلة التي يتحدث عنها النص السابق:

- اقترح ثلاثة من الحلول المناسبة الواردة في النص للحد من هذه المشكلة:

- ما هو أنسب الحول تطبيقاً من وجهة نظرك؟ وسبب هذا الاختيار؟



OMAR HASAN

19905

النشاط الثامن عشر: استخراج من النص إجابات الأسئلة التالية ؟

لا يخفى على أحد منا ما يعانيه سكان المدن الكبرى من الازدحام المروري الشديد الذي يزداد يوماً وسع العمراني للمدينة نرى بين الحين والآخر ازدحاما غيراً بعد آخر، فمع تزايد الغير مسبوق ، حيث تشكل الهجرة من القرى والريف أهم الأسباب في مشكلة الازدحام المروري، كذلك وجود الخدمات والمراكز الحكومية وخاصة التي يتعامل معها المواطن بشكل مباشر في مركز المدن الكبرى، وعدم وجود مخططين عمرانيين محترفين لدى الجهات الحكومية يتسبب في عدم اختيار مراكزها بشكل صحيح مما يزيد الأمر تعقيداً، بالإضافة إلى غياب وسائل النقل العام التي تعد أحد أهم الأسباب في تفاقم هذه المشكلة يوماً بعد آخر و ، الانتشار الواسع لسيارات الأجرة غير المشغولة في الشوارع والطرق الرئيسية.

حدد المشكلة التي يتحدث عنها النص السابق:

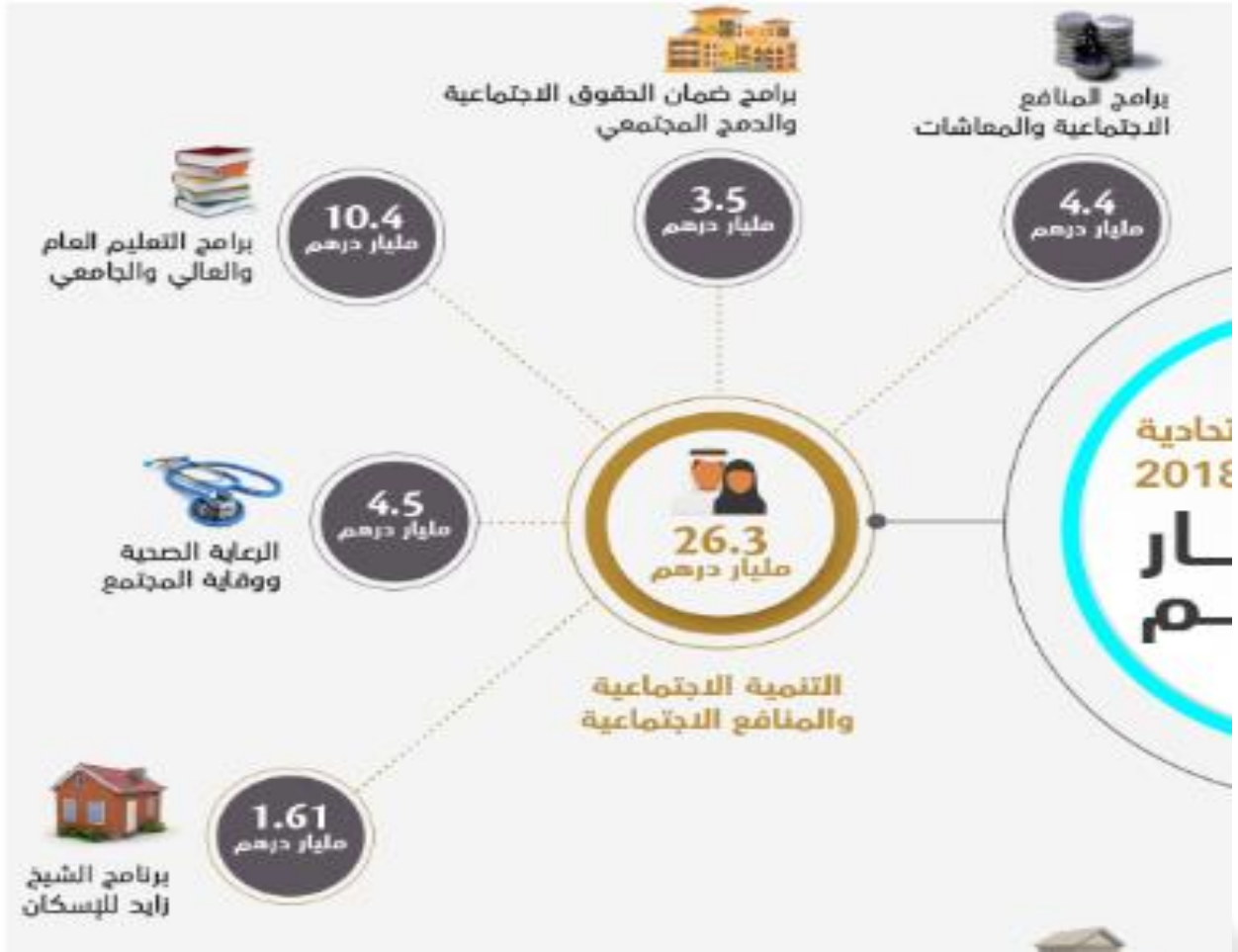
- سجل ثلاثة أسباب لهذه المشكلة:

- اقترح ثلاثة من الحلول المناسبة للحد من هذه

المشكلة:

- ما هو أنسب الحول تطبيقاً من وجهة نظرك؟ وسبب هذا الاختيار؟

النشاط التاسع عشر: استخراج من الشكل إجابات الأسئلة التالية ؟

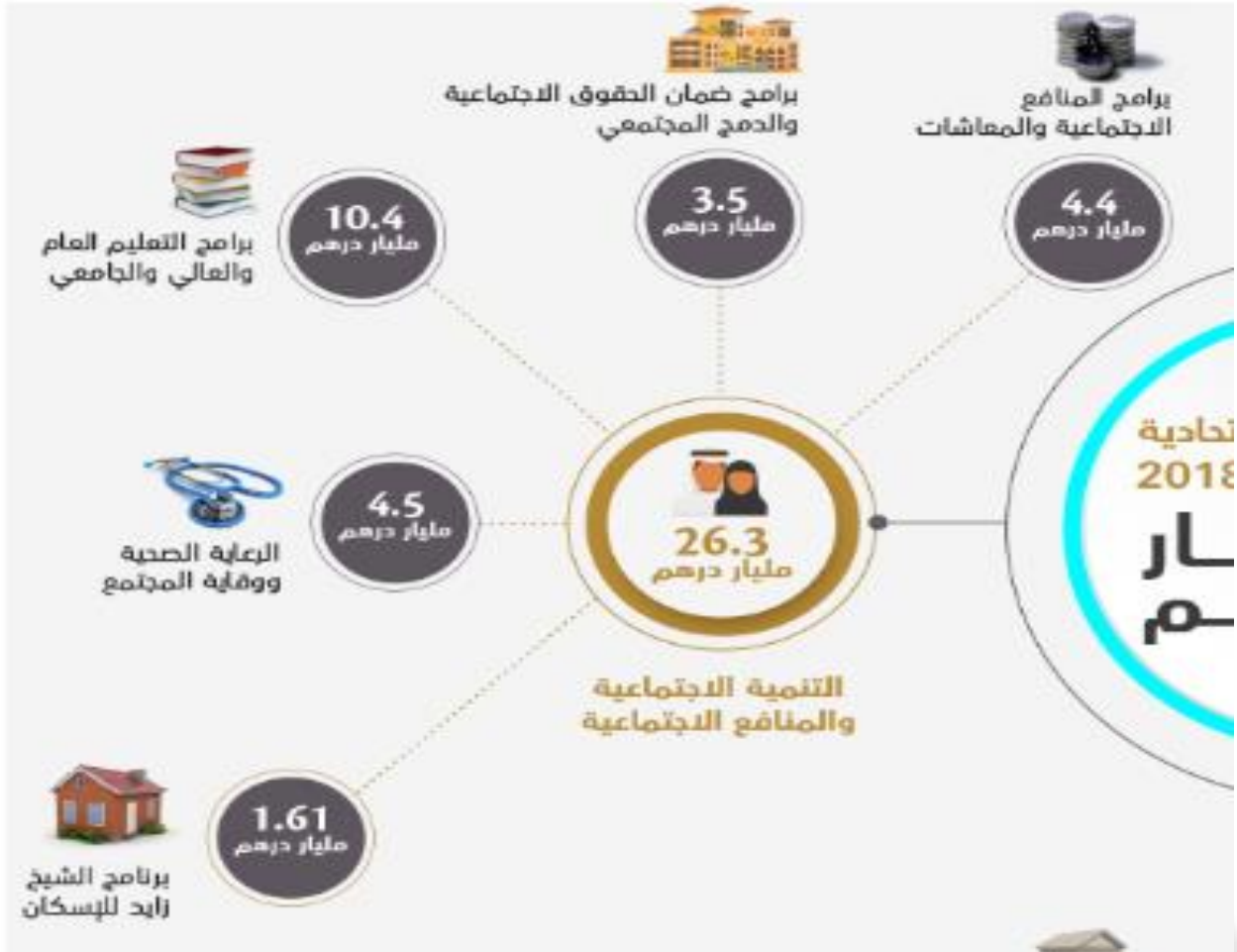


اختر الإجابة الصحيحة الأكثر دقة .

وفق المخطط الذهني التالي ما دلالة اتفاق دولة مبلغ 10.4 مليار درهم على قطاع التعليم

A	أهمية التعليم
B	النهوض بالتعليم
C	التعليم أساس نهضة جميع القطاعات
D	رغبة الدولة في تطوير التعليم

النشاط عشرون: استخرج من الشكل إجابات الأسئلة التالية ؟



اختر الإجابة الصحيحة .

الترتيب الصحيح للأولوية الاتفاق على قطاعات الدولة هي

A	الإسكان - الصحة - التعليم - الدمج الاجتماعي - المعاشات
B	الإسكان - الصحة - المعاشات - الدمج الاجتماعي - التعليم
C	التعليم - الصحة - المعاشات - الدمج الاجتماعي - الإسكان
D	الإسكان - المعاشات - التعليم - الدمج الاجتماعي - الصحة



النشاط الحادي والعشرون : استخرج من النص إجابات الأسئلة التالية ؟

**السؤال الأول :** للغوص تاريخ عريق اشتهرت به منطقة الخليج العربي منذ القدم ,حيث عمل سكان هذه المنطقة بحرفة الغوص على اللؤلؤ, وما ترتب عليها من تجارة ,إلا أن هذه المهنة تراجعت كثيراً في الآونة الأخيرة بسبب ظهور اللؤلؤ الصناعي واكتشاف النفط في منطقة الخليج العربي ؟ في ضوء مطالعتك لهذا النص اختر الإجابة الصحيحة لتقدم لنا الفكرة الرئيسة التي يدور حولها النص :

A	منطقة الخليج العربي ودورها في التجارة العالمية
B	مهنة الغوص على اللؤلؤ
C	ظهور النفط في منطقة الخليج العربي
D	تراجع مهنة وتجارة الغوص على اللؤلؤ

**السؤال الثاني :** للغوص تاريخ عريق اشتهرت به منطقة الخليج العربي منذ القدم ,حيث عمل سكان هذه المنطقة بحرفة الغوص على اللؤلؤ, وما ترتب عليها من تجارة ,إلا أن هذه المهنة تراجعت كثيراً في الآونة الأخيرة بسبب ظهور اللؤلؤ الصناعي حيث تم إنشاء مزارع اللؤلؤ الصناعي في اليابان واكتشاف النفط في منطقة الخليج العربي ؟ في ضوء مطالعتك لهذا النص اختر إجابتين صحيحتين تبين لنا من خلالهما أسباب تراجع تجارة اللؤلؤ الصناعي

A	إنشاء مزارع اللؤلؤ الصناعي
B	التطور الصناعي الكبير في المنطقة
C	اكتشاف النفط في منطقة الخليج العربي
D	الاعتماد على الزراعة والثروة الحيوانية

النشاط الثاني والعشرون : استخراج من النص إجابات الأسئلة التالية ؟

1- استخراج من النص حقيقية رياضية « حسابية »

لنظام الغوص معادلات حسابية دقيقة , فدخل الغواص يعتمد على نسبة الأرباح العامة وقد يكون على سبيل المثال 1000 روبية في كل موسم يحصل السيب على نصف ما يحص عليه الغواص ويحصل الفليج على خمس المبلغ الذي يحصل عليه الغواص .

A	الغواص يحصل على نصف ما يحصل عليه السيب
B	الغواص يحصل على 200 روبية والسيب 1000 وفق المثال
C	السيب يحصل على نصف مبلغ الذي يحصل عليه الغواص أي 500 والفليج يحصل على 200 درهم
D	يحصل الفليج على نصف ما يحصل عليه السيب

2- استخراج من النص الفكرة الرئيسية

ارتبط الانسان الإماراتي بالبحر و جذوره فيه بعيدة تمتد لمئات السنين , ويحكى عن البحر والغوص الكثير من القصص حول دورهما في إرساء قواعد الحياة ومفهومها , ما اسهم في تعزيز معارف الأجداد واحترام البيئة لضمان عطاء البحر على الدوام .

A	أهمية الانسان الإماراتي
B	تاريخ الانسان الإماراتي
C	دور البحر والغوص في إرساء دعائم الحياة
D	البحر والغوص مهنة الأجداد

## السؤال الثالث والعشرون : استخراج من النص إجابات الأسئلة

اليمن هي دولة تقع جنوب غرب شبه الجزيرة العربية في غرب قارة آسيا، يحد اليمن من الشمال المملكة العربية السعودية ومن الشرق سلطنة عمان ولها ساحل جنوبي على بحر العرب وساحل غربي على البحر الأحمر.

ودولة الإمارات وقيادتها سباقة في تقديم المساعدات الإنسانية للأشقاء ويعتبر مشروع إعادة بناء سد مأرب القديم في اليمن نموذجاً لهذا العطاء. ففي 2 أكتوبر 1982 م وضع الباني المؤسس - المغفور له بإذن الله - الشيخ زايد بن سلطان آل نهيان - رحمه الله - حجر الأساس لهذا المشروع لينهي الدمار الذي تسببه الفيضان، ويجدد خصوبة الأراضي الزراعية. وتعم الفائدة على أجزاء كبيرة من اليمن.

1-الدولة العربية التي ورد ذكرها في النص هي  
A العراق B اليمن C مصر D العراق

2-قامت الإمارات في عهد الشيخ زايد بإعادة بناء سد  
A الموجب B شويب C مأرب D العالي

3-تقع اليمن في جنوب غرب قارة  
A آسيا B أوروبا C أفريقيا

4-يحد اليمن من الشمال  
A السعودية B العراق C عُمان D الإمارات

5-تقد الإمارات المساعدات الإنسانية لدولة  
A السعودية B العراق C اليمن D الإمارات

## النشاط الرابع والعشرون

اقرأ النص التالي ثم أجب عن ما يأتي :

تعتبر منطقة الخليج العربي من المناطق ذات الموقع الاستراتيجي المهم ولقد زاد الاهتمام العالمي بمنطقة الخليج العربي بعد ظهور النفط بكميات اقتصادية مما جعل دول مجلس التعاون تركز الاهتمام على الاستقرار والأمن في المنطقة ولقد مرت فكرة قيام مجلس التعاون بعدة مراحل ، أولاً مقابلات بين القادة الخليجين عام 1980 ، و ثانياً جولة وزير خارجية الكويت في الدول الخليجية ، ثالثاً اجتماع وزراء خارجية دول مجلس التعاون ، رابعاً إعلان قيام مجلس التعاون الخليجي في 25 مايو . 1981

&متى زاد الاهتمام العالمي بمنطقة الخليج العربي ؟

&ماهي أول مراحل قيام مجلس التعاون الخليجي ؟

&متى أعلن عن قيام مجلس التعاون الخليجي ؟

&ما هي ثالث مرحلة في قيام مجلس التعاون الخليجي ؟

## النشاط الخامس والعشرون 1

1968 بعث القنصل العام الأمريكي في الظهران بالمملكة العربية السعودية لي دينزموور Lee Dinsmore تقريراً سرياً إلى واشنطن عن أول لقاء جمعه بالحاكم الشاب الجديد لإمارة أبوظبي سمو الشيخ زايد بن سلطان آل نهيان، عبر فيه عن إعجابه الشديد بذكائه المتقد، وأسلوبه المشوق في الحديث وحصافته السياسية الواضحة. وأشار القنصل العام في تقريره إلى أن «... زايد يعتبر في بكل موضوعية رجلاً ذا قوة يحسب لها ألف حساب، بفضل ذكائه وثرائه، ورغبته في تسخير هذه الثروة لخدمة مواطنيه» [

النشاط رقم واحد : ما الفكرة الرئيس التي يدور حولها النص ؟

B السياسة الأمريكية

A التقرير السري

D توجيه السياسة الأمريكية لطبيعة التعامل مع شخصية زايد

C شخصية زايد القيادية

النشاط رقم 2 : الشخصيات الواردة في الفقرة ؟

B الشيخ زايد ولي دينزموور

A الشيخ زايد رحمه الله

D القنصل الأمريكي وحاكم أبوظبي

C لي دينزموور

1968 بعث القنصل العام الأمريكي في الظهران بالمملكة العربية السعودية لي ديزمور Lee Dinsmore تقريراً سرياً إلى واشنطن عن أول لقاء جمعه بالحاكم الشاب الجديد لإمارة أبوظبي سمو الشيخ زايد بن سلطان آل نهيان، عبر فيه عن إعجابه الشديد بذكائه المتقد، وأسلوبه المشوق في الحديث وحصافته السياسية الواضحة. وأشار القنصل العام في تقريره إلى أن «... زايد يعتبر في بكل موضوعية رجلاً ذا قوة يحسب لها ألف حساب، بفضل ذكائه وثرائه، ورغبته في تسخير هذه الثروة لخدمة مواطنيه» [

### النشاط رقم 3 : استخرج من النص موقع مكاني ؟

الظهران وواشنطن

B

الظهران والسعودية

A

أبو ظبي والظهران وواشنطن والسعودية

D

أبوظبي واشنطن والظهران

C

النشاط رقم 4 : ما دلالة الجملة التالية «بكل موضوعية رجلاً ذا قوة يحسب لها ألف حساب» ؟

الدعوة لإعادة النظر في النهج المتبع في التعامل مع حكام المنطقة

A

مدح لشخصية الشيخ زايد رحمه الله

B

جملة خبرية لوجود حاكم جديد

C

دعوة إلى التعاون مع الشيخ زايد رحمه الله

D

1968 بعث القنصل العام الأمريكي في الظهران بالمملكة العربية السعودية لي دينزموور Lee Dinsmore تقريراً سرياً إلى واشنطن عن أول لقاء جمعه بالحاكم الشاب الجديد لإمارة أبوظبي سمو الشيخ زايد بن سلطان آل نهيان، عبر فيه عن إعجابه الشديد بذكائه المتقد، وأسلوبه المشوق في الحديث وحصافته السياسية الواضحة. وأشار القنصل العام في تقريره إلى أن «... زايد يعتبر في بكل موضوعية رجلاً ذا قوة يحسب لها ألف حساب، بفضل ذكائه وثرائه، ورغبته في تسخير هذه الثروة لخدمة مواطنيه [»

النشاط رقم 5 : جملة وردة في الفقرة تدل على نهج الشيخ زايد في التعامل مع شعبه ؟

A رغبتة في تسخير هذه الثروة لخدمة مواطنيه

B بكل موضوعية رجلاً ذا قوة يحسب لها ألف

C عبر فيه عن إعجابه الشديد بذكائه المتقد

D أسلوبه المشوق في الحديث

النشاط رقم 6 : ماذا يعني وجود قنصل أمريكي في المنطقة ؟

B زيارة إلى المنطقة

A بداية علاقات أمريكا مع المنطقة

C علاقات حرب مع المنطقة

D نهاية العلاقة الأمريكية مع المنطقة

# النشاط السادس والعشرون نماذج من الوزارة

أولاً: اقرأ النص التالي والخريطة المصاحبة، ثم أجب عما يليه من أسئلة باختيار الإجابة المناسبة من بين البدائل:

يعتبر الموقع من أهم العوامل الطبيعية التي تؤثر في تحديد مركز أي منطقة من مناطق العالم. فالموقع الجغرافي يقصد به المكان نسبة لخطوط الطول ودوائر العرض. حيث يقع الوطن العربي بين دائرتي عرض (2 جنوبًا، و38 درجة شمالاً) وبين خطي طول (16 غربًا، و60 شرقًا).

أما الموقع النسبي فإن الوطن العربي يشغل الأجزاء الجنوبية الغربية من قارة آسيا إضافة إلى الأجزاء الشمالية والشمالية الشرقية لقارة أفريقيا وهذا يمكن القول بأن الوطن العربي يقع في قلب العالم القديم ويشرف الجزء الغربي من الوطن العربي على المحيط الأطلسي، ومن الشمال البحر المتوسط ومن الشرق والجنوب الشرقي الخليج العربي وبحر عمان وبحر العرب وخليج عدن.



1. يقع الوطن العربي ضمن قارات العالم:
  - a . الجديد
  - b . القديم
  - c . القديم والجديد
2. يمثل الوطن العربي على المحيط:
  - a . الأطلنطي
  - b . الهادي
  - c . القطبي
3. تقع أراضي الوطن العربي ضمن دوائر عرض في مجموعها:
  - a . 38 دائرة عرض
  - b . 41 دائرة عرض
  - c . 40 دائرة عرض
4. دائرة العرض الرئيسية التي تمر في نحو سبع دول عربية:
  - a . مدار السرطان
  - b . مدار الجدي
  - c . الدائرة القطبية
5. تتوزع دول الوطن العربي بين قارتي:
  - a . آسيا وأوروبا
  - b . آسيا وأستراليا
  - c . آسيا وأفريقيا



# النشاط السابع والعشرون نماذج من الوزارة

ثانياً: حلّل الخريطة التالية، ثم أجب عما يليها من أسئلة باختيار الإجابة المناسبة من بين البدائل:



6. مدينة الأشخرة في سلطنة عمان تقع ضمن مناطق السهول:

- a . الساحلية      b . الداخلية      c . الحصوية

7. تشرف سلطنة عمان على مضيق:

- a . هرمز      b . باب المندب      c . جبل طارق

8. تتبع منطقة هيماء في سلطنة عمان المناخ:

- a . الاستوائي      b . المداري      c . الصحراوي

9. تعد من أكبر الجزر التابعة لسلطنة عمان:

- a . السوداء      b . مصيرة      c . القبلية

10. تعتبر مدينة نزوى من أهم المدن في سلطنة عمان والتي تقع في المناطق:

- a . البحرية      b . السهلية      c . الجبلية

ولاً: اقرأ النص التالي، ثم أجب عما يليه من أسئلة باختيار الإجابة المناسبة من بين البدائل:



تتمتع دولة الإمارات العربية المتحدة بموقع استراتيجي هام بين مراكز الأعمال الرئيسية في أوروبا وآسيا والمحيط الهادي وأفريقيا وأمريكا الشمالية. كما تحوز دولة الإمارات على شبكة مواصلات برية وجوية ممتازة تساعد على الاتصال مع مختلف دول العالم.

وتوجد آلاف الشركات الصينية التي تستخدم دبي كمحور للتجارة في أفريقيا.

كما أن موقع دولة الإمارات ساعد على ظهور بعض الحرف والأعمال قديماً، ومن تلك الحرف التي مارسوها الغوص على اللؤلؤ وصيد السمك في أعماق مياه الخليج العربي، والرعي، واختصت النساء بحرف وصناعات كثيرة، منها: السدو والتّي وغيرها من الحرف والمهن.

أما في الوقت الحاضر فقد تطورت وتتنوعت الصناعات الرئيسية في دولة الإمارات وعن أبرزها: البترول والبتروكيماويات والألمنيوم وصناعة الطيران...

11. من أبرز المهن والحرف النسائية القديمة في دولة الإمارات:

- a . صيد السمك      b . التّي      c . الجلافة (صناعة السفن)

12. تعتبر صناعة الطيران في دولة الإمارات من الصناعات:

- a . التقليدية      b . القديمة      c . الحديثة

13. الاتصال التجاري بين دولة الإمارات ودول العالم تم من خلال امتلاك الدولة شبكة:

- a . مواصلات برية وجوية متميزة      b . شركات تجارية محدودة      c . صداقات دولية

14. تتخذ الشركات الصينية للتجارة مع أفريقيا معوزاً من مدينة:

- a . الفجيرة      b . دبي      c . رأس الخيمة

15. من أهم المهن والحرف التي اقتص بها الرجال في منطقة الإمارات قديماً:

- a . الغوص على اللؤلؤ      b . السدو      c . البتروكيماويات

# النشاط التاسع والعشرون نماذج من الوزارة

ثانيًا: تأمل الصور التالية، ثم أجب عما يليها من أسئلة باختيار الإجابة المناسبة من بين البدائل:



16. يلبس الناس في دولة الإمارات خلال فصل الصيف الملابس:

a . الثقيلة

b . الداكنة

c . الخفيفة

17. تنخفض درجة الحرارة في فصل:

a . الشتاء

b . الصيف

c . الخريف

18. من أشهر الفواكه التي تكثر في دولة الإمارات خلال فصل الصيف:

a . الأناناس

b . الرطب

c . الكرز

19. يتميز الشتاء عادةً في دولة الإمارات بمسقوط:

a . المطر

b . أوراق الشجر

c . الثلج

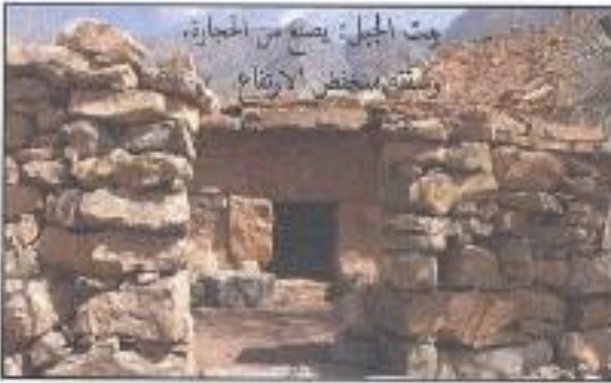
20. يكثر ارتياد الشواطئ في دولة الإمارات خلال فصل:

a . الربيع

b . الخريف

c . الصيف

أولاً: حلل الصور التالية والمعلومات المصاحبة، ثم أجب عما يليها من أسئلة باختيار الإجابة المناسبة من بين البدائل:



21. يبني سكان المناطق الساحلية بيوتهم من:

- a . الطين      b . الحجارة      c . الشَّعر

22. بيت الجبل يسكنه أهالي المناطق:

- a . البعرة      b . الصحراوية      c . الجبلية

23. يسكن الناس في فصل الصيف بيت مصنوع من سعف النخيل يطلق عليه:

- a . البارجيل      b . العرش      c . الخيمة

24. بيت الشَّعر يصنع من شعر الماعز وصوف الغنم ويسكنه قديماً:

- a . الهنو      b . سكان الساحل      c . سكان المدينة

25. يبني الناس عادةً في مجتمع الإمارات قديماً منازلهم من المواد:

- a . الإسمنت والحديد      b . المتوفرة في بيوتهم      c . الألومنيوم

# النشاط الحادي و الثلاثون نماذج من الوزارة

ثانيًا: حلل الخريطة والمعلومات المصاحبة، ثم أجب عما يليها من أسئلة:



دولة الإمارات العربية المتحدة تتكون من سبع إمارات (أبوظبي- دبي- الشارقة- عجمان- أم القيوين- رأس الخيمة- الفجيرة).  
أعلن عن قيامها رسميًا في 2 ديسمبر 1971م، عاصمتها أبوظبي.  
أول رئيس لها المؤسس الشيخ زايد بن سلطان آل نهيان -رحمه الله- ورئيسها الحالي صاحب السمو الشيخ خليفة بن زايد آل نهيان -حفظه الله-

26. كُون تعميماً مناسباً بالاستعانة بالكلمات التالية: ( اتحاد - قوتها - الإمارات )

27. صنّف الكلمات التي بين القوسين وفق الجدول التالي:

( الخليج العربي - أبو موسى - عجمان - العين - جبل علي )

جزيرة	إمارة	مسطح مائي	ميناء	مدينة
.....	.....	.....	.....	.....

28. أكمل العبارات التالية بما يناسبها:

- الشيخ خليفة بن زايد آل نهيان رئيس دولة .....
- تتكون دولة الإمارات العربية المتحدة من عدة إمارات، عدها .....
- الساحل الشرقي من دولة الإمارات العربية المتحدة يطل على بحر .....

29. أكمل بيانات المخطط التالي:



السؤال الأول: ظلل الإجابة الصحيحة من بين البدائل الواردة لكل مما يلي:

1. من الحضارات التي قامت على أرض دولة الإمارات منذ القدم، حضارة:

- a. القراعة  b. أم النار  c. بابل  d. آشور

2. يبلغ عدد قارات العالم:

- a. 4  b. 10  c. 8  d. 7

3. الشكل الذي يمثل بيت العريش:



b.



a.



d.



c.

4. عاصمة دولة الإمارات العربية المتحدة هي مدينة:

- a. الشارقة  b. دبي  c. أبوظبي  d. عجمان

5. من الأهمية الاقتصادية لوجود الجبال:

- a. قيام الزراعة  b. تخزين مياه الأمطار  c. ازدهار السياحة  d. جميع ما سبق

6. استقرت قبيلة بني ياس قديماً في منطقة:

- a. القصيص  b. الظفرة  c. حنا  d. القاسمية

7. مجموعة من القواعد والقوانين تنظم الحكم في الدولة وبين حقوق كل فرد وواجباته هو:

- a. الدستور  b. القانون  c. الاتفاق  d. الوزارة

8. الكوكب الوحيد المعروف بدعمه للحياة فوق سطحه هو كوكب:

- a. المشتري  b. عطارد  c. الأرض  d. الزهرة

9. لقب الشيخ زايد بن خليفة آل نهيان بلقب:

- a. زايد الأول  b. زايد الثاني  c. زايد الثالث  d. زايد الرابع

# النشاط الثالث و الثلاثون نماذج من الوزارة

10. تقع دولة الإمارات العربية المتحدة في قارة:



b



a



d



c

11. أول شهيد في تاريخ دولة الإمارات العربية المتحدة هو:

d  أحمد الكعبي

a  طارق الشحي b  سالم سهيل c  عبدالله الحمادي

12. يسمى موقع المكان بالنسبة لخطوط الطول ودوائر العرض بالموقع:

d  الرياضي

a  الفلكي b  الجغرافي c  النسبي

13. تتميز الأسرة الإماراتية الممتدة منذ القدم بـ:

d  كثرة المشاكل

a  قلة عدد الأفراد b  ترابط الأبناء c  كل فرد يسكن بمفرده

14. ترتفع درجة الحرارة في دولة الإمارات العربية المتحدة بشكل كبير في فصل:

d  الربيع

a  للشتاء b  الخريف c  الصيف

15. تجاور سلطنة عُمان دولة الإمارات العربية المتحدة من جهة:

d  لشرق

a  الجنوب b  الشمال c  لغرب

16. يتولى مهمة الدفاع عن الدولة ووضع القوانين:

d  الرئيس

a  الدستور b  لمحكمة c  الحكومة

17. ساعد موقع دولة الإمارات العربية المتحدة إلى زيادة أهميتها:

d  جميع ما سبق

a  الاستراتيجية b  الاقتصادية c  التاريخية

18. أعلى قمة جبلية في دولة الإمارات العربية هي قمة جبل:

d  خورفكان

a  حفيت b  جيس c  القاية

19. من حقوق التي أكدها دستور دولة الإمارات العربية المتحدة:

d  حماية ممتلكاتي

a  احترام الدستور b  الدفاع عن الدولة c  حماية الأموال العامة

# النشاط الرابع و الثلاثون نماذج من الوزارة

20. تتبع دولة الإمارات العربية المتحدة عدة جزر مثل جزيرة:

- a. حما  b. المنامة  c. داس  d. فيلكا

21. نبات طبيعي ينمو في الصحراء يتحمل الحرارة والجفاف والملوحة، يعرف باسم:

- a. الليون  b. الغاف  c. الريقال  d. المانجو

22. أعلن رسمياً عن قيام دولة الإمارات العربية المتحدة في عام:

- a. 1971  b. 1972  c. 1973  d. 1970

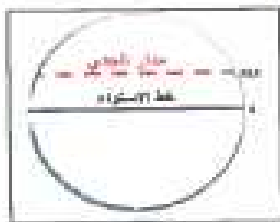
23. انتشرت حرفة الصيد والغوص قديماً في دولة الإمارات في المناطق:

- a. الساحلية  b. الداخلية  c. الصحراوية  d. الجبلية

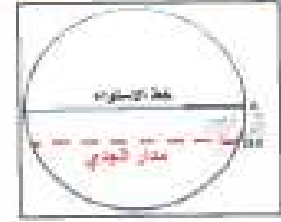
24. يؤثر المناخ على:

- a. المعاصيل الزراعية  b. الثروة الحيوانية  c. توزيع السكان  d. جميع ما سبق

25. الشكل الذي يمثل دائرة العرض الرئيسية (مدار الجدي)، هو:



b



a



d



c

26. يطلق على استيراد السلع ثم إعادة تصديرها إلى دول العالم اسم:

- a. الصناعة  b. الترانزيت  c. الزراعة  d. السياحة

27. من الأودية المائية في دولة الإمارات العربية المتحدة، وادي:

- a. النيل  b. قزوين  c. جوبا  d. حاتم

28. العياه التي تنساب تحت سطح الأرض بعد سقوط الأمطار هي مياه:

- a. البحيرات  b. الأفلاج  c. الآبار  d. الأنهار

29. من أنواع الزواحف البرية في دولة الإمارات العربية المتحدة:

- a. السحالي  b. الحباري  c. الأرب  d. الكروان

30. تعرضت الجزر الإماراتية ظنب الكبرى وطنب الصغرى و أبو موسى للعدوان من قبل:

- a. تركيا  b. إيران  c. الهند  d. اليمن



السؤال الثاني:

أولاً: لاحظ خريطة دولة الإمارات العربية المتحدة، ثم أجب:



31. اكتب دلالات الحروف الواردة على الخريطة:

- ( أ ) جَبَل .....  
 - ( ب ) واحة .....
32. بم تفسر ضيق السهل الساحلي الشرقي؟

ثانياً: فتم مقترحاً يسهم في تنشيط السياحة في دولة الإمارات العربية المتحدة في المناطق الآتية:

34. الشواطئ الساحلية



33. المناطق الجبلية



.....

.....



- 1- مدينة سوهاج في مصر تقع ضمن مناطق السهول ؟
  - A- الساحلية
  - B- الداخلية
  - C- الفيضية
- 2- تشرف جمهورية مصر العربية على مضيق صناعي هو ؟
  - A- جبل طارق
  - B- قناة السويس
  - C- هرمز
- 3- تقع مدينة الإسكندرية ضمن إقليم ؟
  - A- البحر المتوسط
  - B- الصحراوي
  - C- الموسمي
- 4- هي شبه جزيرة تتبع لمصر ؟
  - A- ايبيريا
  - B- البلقان
  - C- سيناء
- 5- عاصمة مصر هي القاهرة وتقع على راس دلتا ؟
  - A- النيل
  - B- المسيسيبي
  - C- النيجر
- 6- تقع الصحراء في مصر في جهة ؟
  - A- الشرق
  - B- الغرب
  - C- الجنوب



اليوم العالمي  
للعمل الإنساني

١٩ آب/أغسطس

شعار حملة اليوم العالمي للعمل الإنساني لعام 2019م هو المرأة في العمل الإنساني ومع الاحتفال بهذا اليوم نكرم النساء العاملات في طواقم الإغاثة الإنسانية، ذلك النشاط الهادف إلى تقديم المساعدة والإغاثة للأفراد الذين يواجهون خطراً يهدد حياتهم، وتكمن أهمية العمل الإنساني في العمل بإخلاص لإسعاد الآخرين وتعزيز شعور العطاء لدى الإنسان. ونستذكر عطاء النساء ممن عالجن جرحى الحرب في أفغانستان، وساهمن في تخفيف معاناة انعدام الأمن الغذائي، وساعدن من فقدوا منازلهم وسبل عيشهم في أماكن عديدة حول العالم، كجمهورية أفريقيا الوسطى وجنوب السودان وسوريا واليمن وغيرها. والنساء يشكلن عددًا كبيرًا من الذين يعملون في مجال الإغاثة ويخاطرون بحياتهم لإنقاذ الآخرين، وغالبًا ما تكون النساء أول من يستجيب للمساعدة وآخر من يغادر الميدان، واليوم نحن بحاجة ماسة إليهن للعمل في مجال العمل الإنساني أكثر من أي وقت مضى لتعزيز الاستجابة الإنسانية العالمية لجميع الفئات.

■ - اختر الإجابة الصحيحة من بين البدائل وضع خطأ تحتها :

1 - يطلق على النشاط الذي يهدف إلى تقديم المساعدة والإغاثة للأفراد الذين يواجهون خطراً يهدد حياتهم:

a- العمل الإلزامي      b- العمل الروتيني      c- العمل الإنساني      d- العمل المجاني

2 - يصادف الاحتفال بـ " يوم العمل الإنساني " في كل عام:

a- 18 أغسطس      b- 19 أغسطس      c- 20 أغسطس      d- 21 أغسطس

3 - شاركت النساء في علاج جرحى الحرب في:

a- الصومال      b- لبنان      c- باكستان      d- أفغانستان

4 - شعار حملة اليوم العالمي للعمل الإنساني لعام 2019م يسمي:

a- المرأة في العمل الإنساني      b- الأفراد والعمل الإنساني      c- طواقم الإغاثة الإنسانية      d- التطوع



الشيخ محمد بن راشد هو نائب رئيس دولة الإمارات العربية المتحدة ورئيس مجلس الوزراء بدولة الإمارات العربية المتحدة وحاكم إمارة دبي، هو من الرجال الذين كتبوا أسماءهم في تاريخ دولة الإمارات بكثير من الانجازات التي استطاع تحقيقها في الفترة الماضية، لهذا سوف نعرف سويا بعض التفاصيل عن الشيخ محمد بن راشد.



رئيس الدولة الشيخ خليفة بن زايد : بعد وفاة المغفور له الشيخ زايد بن سلطان آل نهيان تولى الشيخ خليفة بن زايد منصب رئيس الدولة في نوفمبر في 2004 ، وكان يشغل منصب حاكم إمارة أبو ظبي قبل وفاة والده.



الشيخ سعود بن صقر القاسمي (10 فبراير 1956 -)، عضو المجلس الأعلى للاتحاد حاكم إمارة رأس الخيمة



حاكم إمارة الشارقة ، رئيس المجلس الأعلى للاتحاد ، وقد تولى حكم الشارقة بعد وفاة أخيه الشيخ خالد الذي لم يستمر في الحكم سوى سنة واحدة ، اشتهر الشيخ سلطان باهتمامه بالعلم والتاريخ ، القراءة ، ورث من والده الشيخ محمد القاسمي وأخوه الشيخ خالد حكم الإمارة وسعة الصدر ، والقدرة على التعامل بحكمة مع مشاكل المواطنين والسعي لحلها .



الشيخ حمد بن محمد الشرقي ، حاكم إمارة الفجيرة منذ عام 1974 وعضو المجلس الأعلى للاتحاد الأعلى لحكام الإمارات. ولد في إمارة الفجيرة



لشيخ سعود بن راشد بن أحمد بن راشد بن أحمد بن عبد الله المulla (1 أكتوبر 1952 -)، حاكم إمارة أم القيوين وعضو المجلس الأعلى للاتحاد بدولة الإمارات العربية المتحدة.



الشيخ حميد بن راشد بن حميد بن عبد العزيز بن حميد بن راشد النعيمي، عضو المجلس الأعلى للاتحاد حاكم إمارة عجمان، وهو الحاكم العاشر للإمارة. تولى الحكم بعد وفاة أبيه الشيخ راشد بن حميد النعيمي

## النشاط الثامن وثلاثون :

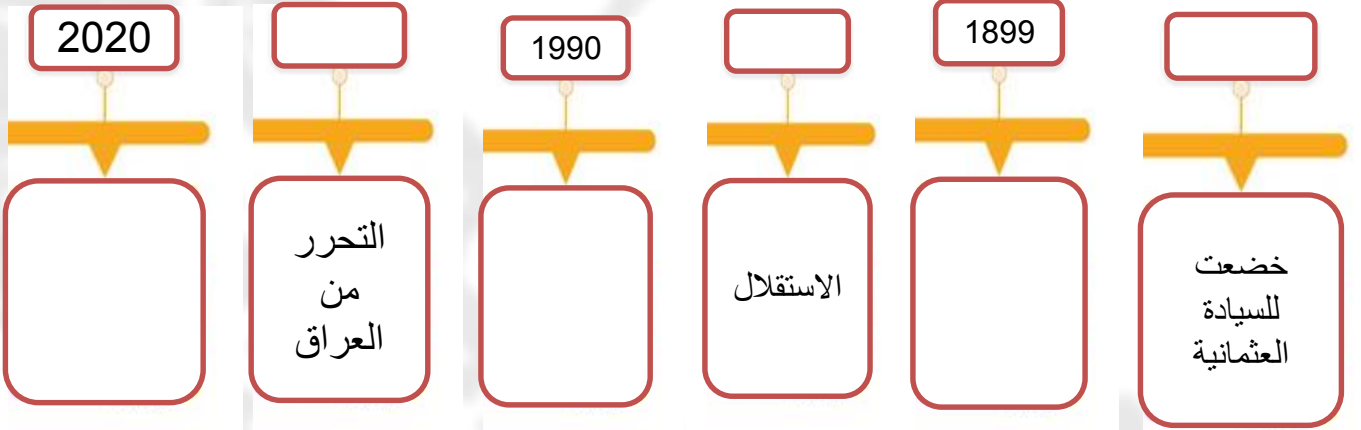
- 1- حاكم إمارة أبوظبي تولى الحكم بعد وفاة والده الشيخ زايد هو الشيخ ؟  
A- خليفة B- سعود C- حميد D- محمد
- 2- الشيخ محمد بن راشد نائب رئيس الدولة هو حاكم إمارة ؟  
A- الشارقة B- دبي C- عجمان D- أم القيوين
- 3- الشيخ سعود بن راشد المعلا هو حاكم إمارة ؟  
A- الشارقة B- دبي C- عجمان D- أم القيوين
- 4- يحكم إمارة تقع على الخليج العربي وبحر عُمان هو الشيخ ؟  
A- سلطان B- حميد C- سعود D- راشد
- 5- هي الإمارة الوحيدة على بحر عمان يحكمها الشيخ حمد بن محمد الشرقي ؟  
A- الشارقة B- دبي C- الفجيرة D- أم القيوين
- 6- حاكمها الشيخ سعود بن صقر تعرف بمقاومة المحتل الإنجليزي هي إمارة ؟  
A- الشارقة B- رأس الخيمة C- عجمان D- أم القيوين
- 7- الشيخ حميد بن راشد النعيمي هو حاكم إمارة ؟  
A- الشارقة B- دبي C- عجمان D- أم القيوين



السؤال التاسع والثلاثون : بعد قراءة النص التالي أجب عما يليه من أسئلة :

انفرد آل صباح بحكم الكويت التي خضعت للسيادة العثمانية عام 1871م، بعد أن أصدر الباب العالي فرماناً يعلن فيه أن الكويت بلدٌ مستقلٌّ، وأنَّ سفنهُ سترفع العلمَ العثمانيَّ. كان من أبرز حكامها الشيخ (مبارك بن الصباح)، الذي ارتبط عام 1899م بمعاهدة حماية مع بريطانيا. وفي عام 1961م اعترفت بريطانيا بسيادة الكويت الكاملة، وبذلك أعلنت استقلالها. وفي عام 1990 احتلال العراق للكويت وفي عام 1991 تحررت من الاحتلال العراقي، تول الشيخ نواف الأحمد الصباح الحكم في عام 2020

الاستراتيجية الأولى : أين تجد تفسير معطيات الخط الزمني التالية في النص



OMAR HASAN

19905

هو صاحب السمو الشيخ الدكتور سلطان بن محمد بن صقر بن خالد بن سلطان بن صقر بن راشد القاسمي ولد يوم الأحد في الرابع عشر من جمادى الأولى سنة 1358 هـ، الموافق الثاني من يوليو عام 1939 م بمدينة الشارقة. قد بدأ سموه تعليمه العام في شهر سبتمبر سنة 1948 في مدرسة الإصلاح القاسمية مل سموه مدة عامين منذ فبراير عام 1961 وإلى سبتمبر 1963 كمدرس لمادتي اللغة الانجليزية والرياضيات بالمدرسة الصناعية بالشارقة.

ثم تسلم رئاسة البلدية في عام 1965 . وبعد عودته إلى الشارقة بعد اتمامه دراسته الجامعية عام 1971 تسلم صاحب السمو حاكم الشارقة إدارة مكتب سمو الحاكم بإمارة الشارقة.

وبعد أيام من قيام اتحاد دولة الإمارات العربية المتحدة صباح يوم الثاني من ديسمبر عام 1971، وتحديداً في اليوم التاسع من ديسمبر تم تشكيل مجلس الوزراء ونصب صاحب السمو الشيخ الدكتور سلطان القاسمي يومها وزيراً للتربية والتعليم.

وفي يوم الثلاثاء التاسع من ذي الحجة، يوم عرفة سنة 1391 هـ الموافق الخامس والعشرين من يناير 1972 تسلم صاحب السمو الشيخ الدكتور سلطان بن محمد القاسمي مقاليد حكم إمارة الشارقة بعد مقتل حاكم الشارقة آنذاك الشيخ خالد بن محمد القاسمي بعد انقلاب قاده الشيخ صقر بن سلطان القاسمي ، وليكون عضواً لمجلس الأعلى لدولة الامارات العربية المتحدة، وكان عمر سموه آنذاك 32 عاماً

حاكم الشارقة	وزير تربية	رئيس بلدية	المهنة مدرس	الدراسة	ولد حفظه الله
1972	1971	1965	1961	1948	1939

ملاحظة الخط الزمني يجب أن يكون له بداية عندما نتحدث عن حياة شخصية معينة وفي حالة وفاته يكون له نهاية



## الإجابات



OMAR HASAN  
19905



المدير عارف آل علي

مجلس 3 نطاق 6

مدرسة الهير

المعلم عمر حسن



س1	- نشأة الشيخ محمد بن زايد حفظه الله
	- الترتيب الثالث
	- خريج كلية ساند هيرست
	2004-
	- القدوة الحسنة
س2	التغيرات الجيولوجية والتضاريس
	الانقلاب الجيولوجي لسطح الأرض
	الجبال
	500 عام
	بطيئة استغرقت ملايين السنين
	تغير تضاريس المنطقة
س3	التيثس
	جبل الظنة
	شمال 260 مليون
	جبل الظنة وجبل الحجر
	100 مليون عام
س4	مقطع عرضي لتضاريس الوطن العربي
	جبال طوبقال
	متوسطة
	البحر الأحمر والخليج العربي





18س	- الازدحام المروري
	- الهجرة وتركز الخدمات في المدن
	- النقل الجماعي ونقل تمرکز الخدمات خارج المدن
	- التخطيط الجيد
19س	C
20س	C
21س	أولاً-- D ثانياً- A
22س	1- C 2- C
23س	1- B 2- C 3- A 4- A 5- C
24س	بعد ظهور النفط
	مقابلات بين قادة الخليج
	1981-5-15
	اجتماع وزراء الخارجية
25س	1-D 2-B 3- D 4-A 5-A 6-A
26س	1- B 2-A 3-D 4-A 5-C
27س	6-A 7-A 8-B 9-B 10-C
28س	11-B 12-C 13-A 14-B 15-A
29س	16-A 17-A 18-B 19-A 20-C
30س	21-A 22-C 23-B 24-A 25-B
31س	26- الامارات قوتها في الاتحاد علي - الخليج العربي - جزيرة أبو موسى 7 أبو ظبي 27-المدينة العين عمان زايد 28-الإمارات 1971 29-



OMAR HASAN  
19905

1-B 2-D 3-A 4-C 5-B 6-B 7-A 8-C 9-A 10-B	32س
11-B 12-A 13-B 14-C 15-D 16-A 17-A 18-B 19-D 20-C 21-B	33س
22-A 23-A 24-D 25-A 26-B 27-D 28-B 29-A 30-B	34س
ب - ليوا 31-ا- جبل حفيت	35س
32- بسبب وجود الجبال الشرقية 33- إجابة حرة 34- إجابة حرة	
1-C 2-A 3-D 4-A	36س
1-C 2-A 3-D 4-A	37س
1-A 2-B 3-D 4-A 5-C 6-B 7-C	38س
1- 2020- نواف الأحمد الصباح 2- 1991- تحرير الكويت من العراق	39س
3- 1990- الاحتلال العراقي للكويت 4- 1961- استقلال الكويت	
5- 1899- معاهدة الحماية مع بريطانيا 6- 1871- السيادة العثمانية على الكويت	



OMAR HASAN

19905



ملاحق



OMAR HASAN  
19905



المدير عارف آل علي

مجلس 3 نطاق 6

مدرسة الهير

المعلم عمر حسن

## تعريف مهارة التعميم

هي تلك المهارة التي تستخدم لبناء مجموعة من العبارات أو الجمل التي تشتق من العلاقات بين المفاهيم ذات الصلة

## مجالات تطبيق مهارة التعميم

تطبق مهارة التعميم فى تأسيس علاقات قوية بين المفاهيم من أجل التعلم بسرعة أكبر، وتنظيم المعلومات من أجل جعل العالم أكثر تنظيماً ومعنى.

## خطوات مهارة التعميم

1-التأكد من عدد عناصر المعلومات التي نهدف إلى التعميم عنها.

2.تصنيف هذه المعلومات المتاحة إلى مجموعات.

3-استنتاج العلاقات بين المجموعات عن طريق فحص الخصائص العامة.

4.تلخيص الخصائص المتعلقة بكل مجموعة.

5.تحديد التعميم الذي تم التوصل إليه.

6. اختبار التعميم من أجل التحقق من صدقه.

7-تطبيق الخطوات وفحص مدى فعاليتها.

8-القيام بعملية فحص التعميم.

9-العمل على تحديد مجالات التحيز.

10-العمل على تحديد المفاهيم فى كل تعميم.

11-النظر إلى الحقائق التي يتضمنها التعميم

12-من أجل تدقيقها.

13-العمل على تدقيق أو فحص الافتراضات

14 غير الصحيحة أو غير المكتملة.



## مثال

- يحاول جميع الآباء جعل الحياة صعبة على أطفالهم.
- كل بائع يكذب لكسب المزيد من المال.
- الواجبات المنزلية سهلة للغاية.
- الواجبات المنزلية صعبة للغاية.
- الولايات المتحدة أكثر برودة من أوروبا.
- جميع النساء يريدون أن يكون لديهن أسر كبيرة.
- الرجال جميعا خائفون من الالتزام.
- أفضل طريقة لتكوين صداقات جديدة هي مجرد بدء التحدث مع الناس.
- لا أحد يعتقد حقا أن الأرض مسطحة.
- معظم السياسيين يتسمون بالجنش والتلاعب.





# الحقائق

منذ وجود الإنسان على هذه الأرض وهو يسعى ليستكشف خباياها وأسرارها، وقد ساهم التطور من الناحية العلمية والتكنولوجية في التسهيل من عملية البحث ودراسة الكون وما عليه من مخلوقات ونباتات، وفي هذا المقال سنعرفكم على مجموعة من الحقائق العلمية التي أدهشت العلماء، مما تمّ التوصل إليه في العصور القديمة والحديثة.

## النظريات

تُعرف النظرية لغةً: بأنها مصطلح مشتق من الكلمة الثلاثية نَظَرَ، ومعناها التأمل أثناء التفكير بشيء ما، أمّا اصطلاحاً: فتُعرف بقواعد ومبادئ تُستخدم لوصف شيء ما، سواء أكان علمياً، أم فلسفياً، أم معرفياً، أم أدبياً، وقد تثبتت هذه النظرية حقيقة معينة، أو تساهم في بناء فكر جديد، ومن التعريفات الاصطلاحية الأخرى للنظرية: هي دراسة لموضوع معين دراسة عقلانية ومنطقية، من أجل استنتاج مجموعة من الخلاصات والنتائج التي تساهم في تعزيز الفكرة الرئيسية التي تُبنى عليها النظرية.



# الآراء

وجه عام، يعد الرأي اعتقادًا ذاتيًا ويكون نتيجة لـ مشاعر أو تفسير لـ الحقائق. ويمكن تأييد الرأي عن طريق الحجج، على الرغم من أنه يمكن عرض آراء معارضة يدعمها مجموعة الحقائق نفسها. ونادرًا ما تتغير الآراء دون تقديم حُجج جديدة. يُمكن أن يكون الرأي مسببًا؛ حيث إن تأييد أحد الآراء عن طريق الحقائق أفضل من تأييد رأي آخر عن طريق تحليل المناقشات المؤيدة له. وفي حالة الاستخدام العرضي، يمكن أن ينشأ مصطلح الرأي نتيجة لـ منظور الفرد وفهمه ومشاعره الخاصة واعتقاداته ورغباته. وقد يشير الرأي إلى معلومات لا تستند إلى دليل، على العكس من المعرفة والواقع القائم على الاعتقادات.

## الفرق بين الرأي والحقيقة

فإن (الحقيقة) هي الحقائق الإيمانية، وهي كذلك الشيء المثبت بالأدلة العلمية والبراهين، ولهذا فإن الحقائق هي الأشياء المتفق عليها ولا مجال فيها للرأي الشخصي، في القضايا الدينية والعلمية والجنائية والاجتماعية لا تأتي الحقيقة على أهواء الناس ولكن الناس يخضعون للحقيقة، الحقيقة ملزمة، الرأي الشخصي غير ملزم.

الرأي الشخصي هو نتاج خبرات الشخص وتعليمه وتجاربه والبيئة التي نشأ فيها ومن ذلك يتكون لديه (الإدراك) كمرجع شخصي يستمد منه وجهات نظره في أمور الحياة مثل رأي الشخص في ساعات العمل أو أسلوب تقييم الأداء أو طريقة المدير في الإدارة أو تفضيل العمل في قطاع دون آخر، أو تفضيل بلد على آخر في السياحة.

## الفرق بين الحقيقة والنظرية والفرضية

النظرية هي تفسير لبعض جوانب العالم الطبيعي التي تدعمها الحقائق والفرضيات المختبرة والقوانين. الاقتباس أعلاه هو نسخة مبسطة من النظرية النسبية العامة لأينشتاين.

نيوتن قال إن كل جسمين يجذبان على أساس مدى ضخامة كل منهما والمسافة بينهما،  
بينما قال آينشتاين إن هذا يحدث لأن كتلة كل كائن تشوه "حرفياً" نسيج الكون، وكلما  
كبرت الكتلة، كلما ازداد التشوه.

وبالتالي فإن النظرية هي النسخة النهائية الصحيحة لجميع البيانات العلمية، وهذا هو السبب في أنه من غير المنطقي أن نقول إن التطور هو "مجرد نظرية".

الفرضية هي تفسيرٌ مبدئيٌّ "بيان مؤقت" حول ملاحظة "مشاهدة" يمكن اختبارها، فهي تعتبر نقطة انطلاق لمزيد من التحقيق والتأكد. أي ملاحظة تأتي عادة مع مجموعة من الفرضيات، إذا لاحظت أن البجعة بيضاء، فإن فرضيتك يمكن أن تكون بأن جميع البجع مطلي، أو أن الشمس تجعل لونه أبيض، أو أن ريشها يفتقد الصباغ فقط. وبعد أن تقوم بفرض تلك الفروض، يمكنك بعد ذلك التحقيق في كل هذه الفرضيات، وتأكد تلك الفرضيات المدعومة أكثر بالدليل، إن وجدت

في العلم، الحقيقة هي ملاحظة "مشاهدة" تم تأكيدها مراتٍ عديدة، بحيث يمكن للعلماء، لجميع الأهداف والأغراض العلمية، قبولها على أنها "حقيقية".

# مثال على النظريات

لقد قام العالم الراحل الكبير ألبرت أينشتاين بصياغة نظريته النسبية مستخدماً الافتراضات، فاتخذ ظاهرتين تمت مشاهدتهما، فكانت أول ملاحظة أن "إضافة السرعات" شيء جائز (وفق تحويل العالم جاليليو)، وبأن هذه الخاصية "إضافة السرعات" لا تنطبق على الضوء (وفق تجربة ميكلسون ومورلي)، فافترض العالم ألبرت أينشتاين بأن هاتين المشاهدين صحيحتين، فصاغ نظريته بناء عليهما، مع قيامه بتعديل بسيط على تحويل العالم جاليليو، وذلك كي يستوعب خاصية إضافة السرعات حسبما يتعلق في سرعة الضوء، فكان النموذج الذي تم إنشاؤه وفق النظرية النسبية يقوم على فرضية ثبات سرعة الضوء.

تقول نظرية بطليموس بأن الأرض مركز منظومة العالم، وبأن الشمس والقمر وبقية الكواكب هي أفلاك تدور حول الأرض، بينما نجد أن النجوم وفق النظرية العلمية لبطليموس فهي متوزعة على قبة كروية، تقع خارج فلك الأرض، وبناء على ذلك جاء تفسير هذا العالم للحركة التراجعية للكواكب بأنها كانت نتيجة لوجود أفلاك دائرية أصغر للكواكب التي تدور حول الأرض. الرأسالية والاشتراكية هي نظريات

## مهارة الخط الزمني

4000-5000 ق.م

2000-2500 ق.م

1200-2000 ق.م

5500 ق.م

4500 ق.م

3500 ق.م

2500 ق.م

1500 ق.م

BHS18

BHS67

BHS8

5000 ق.م

4000 ق.م

3000 ق.م

2000 ق.م

- الحقائق - الإمارات تقع على الخليج العربي
- الضرب عملية جمع مكررة.
  - تدور الأرض حول الشمس.

- الرأي - مدينة دبي أجمل مدن العالم.
- الرياضيات أصعب من الفيزياء .
  - محمد إنسان ذكي و لمّاح.

- يُميز في العبارات التالية بين الرأي و الحقيقة :
- الحياة في الريف أمتع من الحياة في المدينة .
  - تسقط الأمطار في الإمارات شتاءً.
  - مهند طالب مهذب و كريم .
  - تربية الحمام أفضل من تربية الدجاج .

استكمل متطلبات الخريطة من خلال وضع المصطلحات في المكان المناسب

## مھارة قراءة الخرائط

البحر المتوسط

البحر الأحمر

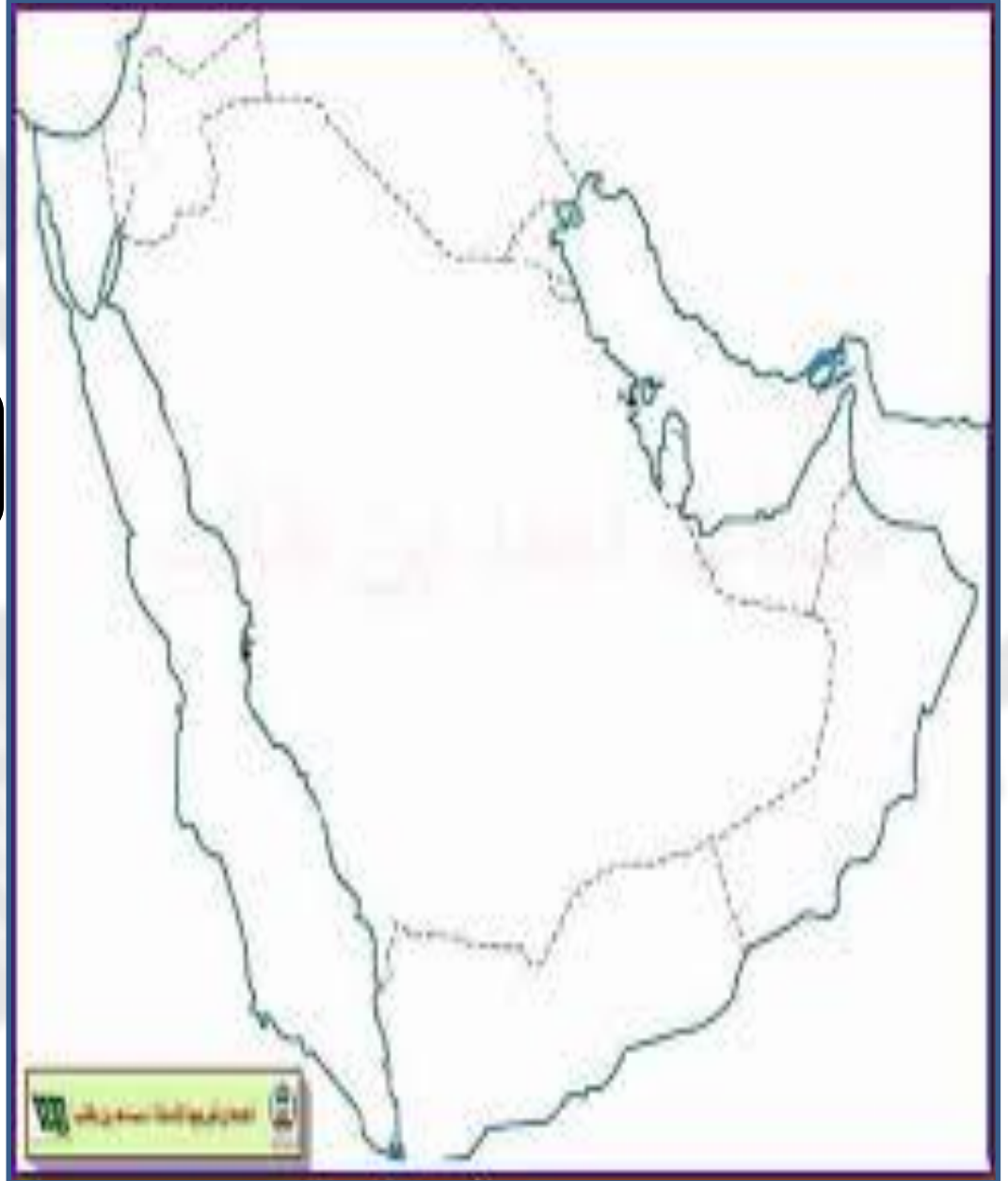
رأس الخيمة

مضيق باب  
المنذب

خور فکان

بحر عمان

مضيق هرمز



السؤال الثامن والثلاثون : بعد قراءة النص التالي أجب عما يليه من أسئلة :

دلَّت الاكتشافات الأثرية على أنَّ جبلَ بحيص في إمارة الشارقة كانَ مكاناً لحياة مجموعاتٍ بشريةٍ في العصر الحجريِّ الحديثِ. عثرَ العلماءُ على العديدِ منَ المواقِدِ التي يعودُ تاريخُها إلى ما بينَ عامي 5000 و4000 ق.م، ووجدوا في هذه المواقِدِ عظامَ أغانمٍ وماعزٍ وأبقارٍ وعظامَ جمالٍ كانَ يتمُّ صيدها. كما وجدوا في جبلِ بحيصِ مقبرةً ضخمةً ساعدتْ على إجراءِ الدِّراساتِ لفهمِ طبيعةِ حياةِ الأشخاصِ الذينَ عاشوا في تلكِ الفترةِ.

الاستراتيجية الأولى : من هي الإمارة التي تحتوي على جبل بحيص

**الجواب : الشارقة**

الاستراتيجية الثانية : ما الدليل الذي توصلت له الاكتشافات

**موجود مجموعات بشرية في جبل بحيص**

الاستراتيجية الثالثة : ما هي الفترة الزمنية التي تحدث عنها النص

**ما بين عامي 5000 و4000 ق.م،**

الاستراتيجية الرابعة : اثار موجودة في جبل بحيص

**مقبرة ضخمة**

الاستراتيجية الخامسة: ما هي الأهمية التاريخية لاكتشاف هذه المقبرة ؟

**ساعدت على إجراء الدِّراساتِ لفهمِ طبيعةِ حياةِ الأشخاصِ الذينَ عاشوا في تلكِ الفترةِ**

## الزمن الجيولوجي

هو علم تحديد العمر الحقيقي للصخور والأحافير والرواسب، والذي من خلاله يحاول العلماء معرفة عمر الأرض، ويقسم الزمن الجيولوجي إلى دهور وتقسّم الدهور إلى عصور، وتقسّم العصور إلى حقبة زمنية، وتقسّم الحقبة الزمنية إلى عهود، وكل فترة زمنية لها مميزات مختلفة عن الأخرى.

ما قبل (4.5) مليار سنة تقريبًا، إذ يعتقد العلماء بداية عمر الأرض، ويقسم الزمن الجيولوجي إلى أربعة دهور



كانت الإمارات جزءًا من كتلة أرضية ضخمة تُسمى قارة (غندوانا) التي انفصلت عن قارة آسيا بواسطة محيط قديم كبير يُسمى (التيثس) وتوجد شواهد وآثار على هذه التضاريس القديمة جدًا في جبل الظنة في منطقة الظفرة في إمارة أبوظبي. الأرض قبل 500 مليون سنة

الأرض قبل 260 مليون سنة

اليابسة الضخمة التي تشكلت أرض دولة الإمارات بدأت تتحرك نحو الشمال.

الأرض خلال 100 مليون سنة الماضية

زادت التغيرات الجيولوجية؛ حيث كانت الإمارات تقع على حافة الصفيحة العربية وبسبب الحركة إلى الشمال والتصادم مع قارة آسيا؛ بدأت الصفيحة العربية بالغرق إلى أن وصلت إلى قاع المحيط. بسبب الحركة المستمرة للصفيحة العربية وتصادمها مع قارة آسيا ارتفع قاع المحيط فوق الصفيحة العربية مشكلاً جبال الحجر الوعرة التي توجد في إمارة الفجيرة ورأس الخيمة والشارقة في دولة الإمارات العربية المتحدة.

الأرض خلال 20 مليون سنة

لا تقتصر المظاهر الجيولوجية في دولة الإمارات العربية المتحدة على الجبال فقط، بل تعدد الصحراء التي تشكلت بعد الجبال بملايين السنين مظهراً مهماً أيضاً.

الحقبة الميوسينية

قبل أن تتشكل الصحاري تغير المناخ مرات عديدة، وكانت الأرض مختلفة عما هي عليه الآن، وقد حدثت أهم تلك التغيرات المناخية في الحقبة الميوسينية، والتي استمرت من 23 مليون سنة إلى 5.3 مليون سنة مضت.

تغير المناخ

خلال الحقبة الميوسينية ارتفعت درجات الحرارة، وظهرت تضاريس جديدة، ونتيجة لذلك انتشرت الأراضي العشبية في منطقة دولة الإمارات منها، نباتات السافانا الموجودة في شرق أفريقيا.



خلال أوائل الحقبة الميوسينية حدثت تغييرات منها:  
بدأ البحر الواقع بين البحر المتوسط والمحيط الهندي يضيق تدريجياً إلى أن  
اختفى. ظهرت شبه الجزيرة العربية لتشكل حلقة وصل بين آسيا وأفريقيا.  
استطاعت الحيوانات الاختلاط مع بعضها، حيث انتقلت أسلاف سلالات الغزلان  
والظباء والزرافات من قارة أفريقيا إلى شبه الجزيرة العربية، بينما هاجرت الفيلة  
والقرود من أفريقيا إلى شبه الجزيرة العربية.

بقايا الفترة الميوسينية في تشكيلات الصخور في منطقة بينونة بإمارة أبوظبي.  
عثر العلماء على تشكيلات جيولوجية تدل على:  
وجود أنهار تنساب في منطقة بينونة ولها تفرعات ومجار كبيرة، حيث يبلغ  
عرض النهر 100 متر، ويقع إحدى هذه الأنهار بالقرب من مدينة المرفأ الساحلية.  
وجود مستحاثات لبقايا الحيوانات تم العثور عليها في التنوعات الظاهرة من  
تشكلات منطقة بينونة.

تطلق كلمة المستحاثات على مجموعة واسعة من البقايا العضوية القديمة التي  
تحجرت أي تحولت إلى أحجار عبر ملايين السنين وذلك بفعل مجموعة متنوعة من  
العمليات الكيميائية..

الخطوة الأولى تعتمد على انتقال المياه لتغمر عظام الحيوانات، حيث تبدأ المياه ببطء  
شديد ملء الفراغات الموجودة في العظام أو أنسجة النباتات المدفونة في الأرض.

تفاعل الماء مع المواد الكيميائية الموجودة في العظام والأنسجة مما يجعل العظام  
تذوب، وهذا يؤدي إلى تشكل معادن جديدة تأخذ شكل العظام.

تبدو المستحاثات التي يستخرجها العلماء مثل سبيكة مصبوبة في قالب؛ حيث  
تتشكل هذه السبانك ببطء شديد عبر ملايين السنين، وتعطي صورة دقيقة جداً عن  
العظم أو أوراق النبات الأصلية، وهذه الخصائص هي التي تجعل هذه المستحاثات  
مصدر معلومات موثوق يعتمد عليه علماء المستحاثات ليتعرفوا إلى أنواع  
النباتات والحيوانات التي كانت تعيش على سطح الأرض منذ ملايين السنين ..

حيوانات المياه العذبة  
هي حيوانات كانت تعيش في مياه الأنهار العذبة كالتماسيح وأفراس النهر،  
والأسماك والسلاحف والمحار.

حيوانات آكلة الأعشاب  
مثل الزرافات والفيلة التي كانت تعيش في منطقة مليسة والتي عُثر على آثار  
أقدامها في قاع البحيرة.

حيوانات آكلة اللحوم  
كالتتور ذي الأنياب السيفية وهو من فصيلة التتوريات وأيضاً الضباع. وكانت تعيش  
هذه الحيوانات في السهول القريبة من الأنهار.

الطيور  
مثل أسلاف النعامات الضخمة التي كانت تعيش في السهول وبالقرب من مصادر  
المياه.

القوارض  
الجربيع والفئران الصغيرة حيث عُثر على مستحاثات لجربيع في منطقة بينونة  
تعرف باسمها العلمي أبوظبيا بينونينسيس وكانت تعيش في السهول.

النباتات  
تم العثور على مستحاثات لجذوع أشجار تشبه أشجار السنط (الصمغ العربي).



أهلاً بك مجدداً، سنتعرفُ إلى فترةِ العصورِ الجليديَّةِ والصَّحاريِّ في الإماراتِ حيثُ يُطلقُ العلماءُ اسمَ (الفترةِ الرَّابِعةِ) على الفترةِ الممتدَّةِ منذَ 2.5 مليونِ سنةٍ إلى يومنا هذا. اضغظ على كلِّ عنوانٍ لتعرفَ المزيدَ.

تتميَّزُ الفترةُ الرَّابِعةُ بمجموعةٍ من التَّغيَّراتِ الكبيرةِ منها:  
ظهورُ الإنسانِ الحديثِ.

اختلافُ المناخِ حيثُ امتازت تلكَ الفترةُ بارتفاعِ معدَّلِ الأمطارِ واعتدالِ درجاتِ الحرارةِ.

### الحقبة الهولوسينية

اكتشفَ العلماءُ أنَّ الأرضَ تخضعُ إلى دوراتٍ مُناخيَّةٍ منتظمةٍ كلَّ 100,000 سنة، وذلكَ منذَ 750,000 سنة مضت، وقد أدَّت هذه الدَّوراتُ إلى فتراتٍ جليديَّةٍ. وتميَّزتُ هذه الفتراتُ بمناخٍ أكثرَ برودةً وجفافاً، وكانَ الجليدُ يمتدُّ نحوَ القارَّاتِ. وكانتُ تحدثُ فتراتٍ فاصلةٍ بينَ الفترتينِ الجليديَّتينِ، حيثُ يذوبُ الجليدُ ويتراجعُ نحوَ القطبينِ وترتفعُ فيها درجةُ الحرارةِ وتزيدُ نسبةُ الأمطارِ، وتعيشُ الأرضُ الآنَ فترةً فاصلةً بينَ حقبتينِ جليديَّتينِ بدأتُ قبلَ 15 ألفِ سنةٍ يُسمِّيها العلماءُ الحقبةَ الهولوسينيةَ.

بالرَّغمِ من امتدادِ الجليدِ نحوَ الجنوبِ إلا أنَّه لم يصلِ إلى الإماراتِ ولكنَّهُ أثرَ في مُناخها وأثرَ في شكلِ تضاريسها، فعندما تزيدُ نسبةُ الأمطارِ كانَ يزيدُ تدفقُ الأنهارِ في بعضِ أجزائها وتصبُّ الأنهارُ في الخليجِ العربيِّ والدليلُ على ذلكَ وجودُ (سبخةِ مطي) في جنوبِ البلادِ، والتي كانتُ تحتوي على مجرىِ نهرٍ ضخمٍ، ومجموعةِ بُحيراتٍ في منطقةِ الظفرةِ من إمارةِ أبوظبي.

كما وُجدتِ الأوديةُ الضخمةُ التي تشكَّلتُ بفعلِ الأمطارِ على جبالِ الحجرِ، وقد لعبتُ هذه الأوديةُ دوراً كبيراً في حياةِ الشَّعوبِ والتي استخدمَها الإنسانُ معبراً للتَّنقُّلِ بينَ الجبالِ الوعرةِ منَ المناطقِ إلى السَّاحلِ الشَّرقيِّ. تشكَّلتُ السَّهولُ الرسوبيَّةُ بفعلِ الإنزلاقاتِ الجبليةِ حيثُ أدى هطولُ الأمطارِ الوفيرةِ إلى انجرافِ كمياتٍ كبيرةٍ منَ الأتربةِ والصَّخورِ وترسُّبها في المناطقِ المُنخفضةِ من الأرضِ مُشكِّلاً تربةً رسوبيَّةً خصبةً ملائمةً للزَّراعةِ، علاوةً على ذلكَ كانتُ السَّهولُ الرسوبيَّةُ خزاناتٍ ضخمةً لمياهِ الأمطارِ التي كانتُ تنسابُ تحتها، فقد مثَّلتِ السَّهولُ الرسوبيَّةُ في الإماراتِ عاملَ جذبٍ لسكَّانِ تلكَ المناطقِ بقيامِ حضاراتٍ عليها في الماضي.

أهلاً بك مجدداً، سنتعرفُ إلى فترةِ العصورِ الجليديَّةِ والصَّحاريِّ في الإماراتِ حيثُ يُطلقُ العلماءُ اسمَ (الفترةِ الرَّابِعةِ) على الفترةِ الممتدَّةِ منذَ 2.5 مليونَ سنةٍ إلى يومنا هذا. اضغظ على كلِّ عنوانٍ لتعرفَ المزيدَ.

## الحقبة الهولوسينية

شهدَ العصرُ الجيولوجيُّ الرَّابِعَ قبلَ 20,000 سنةٍ تغيَّراتٍ في مستوى الخليجِ العربيِّ فقدَ كانَ جافاً، وكانَ نهراً دجلةَ والفراتِ نهراً واحداً يتدفَّقُ ليصبَّ عندَ مضيقِ هرمزَ ويصبُّ في بحرِ العربِ.

وكانتِ الرِّياحُ القويَّةُ التي تهبُّ على الخليجِ العربيِّ الجافِّ تشكِّلُ الكثبانَ الرَّمليَّةَ وتكوِّنها، وهذا سببُ وجودِ الصَّحراءِ البديعةِ في دولةِ الإماراتِ.

magnifyingVIEW



OMAR HASAN

19905

## أولاً: اقرأ النص الآتي، ثم أحب موظفاً مهارة التحليل والتفسير:

إن اهتمام دولة الإمارات العربية المتحدة بعلوم الفضاء والكون وإنشاء الوكالة الإماراتية لعلوم الفضاء، لم يكن وليد اللحظة، فمنذ أن حمل الشيخ زايد بن سلطان آل نهيان «طيب الله ثراه»، على عاتقه مسؤولية بناء الإنسان والوطن، كان يحمل في فكره وقلبه أحلاماً وأمنيات كثيرة وكبيرة، وطموحات لا حدود لها، تحققت بفضل من الله عز وجل وبسواعد أبناء هذا الوطن.

فقد كان رحمه الله شديد الإيمان أنه بالعلم والمعرفة نصل إلى أعلى المستويات من التقدم والرفق، فحرص على معرفة ومتابعة الإنجازات التي يحققها الإنسان في أي مكان في العالم، وفي تحدٍ جديد مع الزمن، جاء إعلان صاحب السمو الشيخ خليفة بن زايد آل نهيان رئيس الدولة، حفظه الله، عن إنشاء وكالة الفضاء الإماراتية، وبدء العمل على المشروع لإرسال أول مسبار عربي وإسلامي إلى كوكب المريخ بقيادة فريق عمل إماراتي في رحلة استكشافية علمية تصل الكوكب الأحمر، لتدخل الدولة بهذا الإعلان التاريخي وبشكل رسمي السباق العالمي لاستكشاف الفضاء الخارجي وسرر أغواره.

وتعد علاقة الشيخ زايد بالإنجازات العلمية وأصحابها علاقة وطيدة، فهو يكرم منجزها ويستقبلهم شخصياً، ويقدم إليهم الدعم والنصح والإرشاد، فقبل نحو خمس وأربعين عاماً، استقبل القائد المؤسس الدكتور فاروق الباز والذي كان يعمل مديراً للمتحف الأميركي الوطني لرحلات الفضاء آنذاك، ومعه رائد الفضاء الأميركي جيمس إروين، أحد رواد الفضاء الأميركيين الذين قاموا برحلات إلى القمر أثناء برنامج أبوللو، وبعد ذلك بسنتين استقبل الشيخ زايد وفد رجال الفضاء الأميركي الذي ضم ثلاثة رواد فضاء أميركيين ومعهم للمرة الثانية الدكتور فاروق الباز، الذين زاروا أبوظبي بدعوة من حكومة دولة الإمارات العربية المتحدة، وفي ذلك اللقاء التاريخي قال الشيخ زايد في حديثه للوفد الزائر: «إننا في دولة الإمارات نساير أنفسنا مع الزمن، ومحاولة الحصول على كل ما هو جديد من شأنه أن ينفعنا في حاضرنا ومستقبلنا.»

عرض الدكتور فاروق الباز خلال الزيارة على الشيخ زايد اقتراح إطلاق قمر صناعي عربي لدراسة الصحارى العربية، الذي من شأنه تسهيل عمل الخبراء أو الباحثين العرب لدراسة ومعرفة مواطن الصحارى العربية وما تحتويه في جوفها من ثروات بترولية ومعدنية، وأبدى الشيخ زايد ارتياحه لهذه الفكرة، وحث على العمل بها ووضعها موضع التنفيذ، وتسلم هدية تذكارية من الوفد الزائر عبارة عن نموذج مصغر لمركبة أبوللو الأميركية وسويوز السوفيتية، ولوحة تحمل صورة لمدار المركبة وبجانها علم دولة الإمارات العربية المتحدة، الذي حمله الرواد معهم أثناء رحلتهم الأخيرة، وأكد زايد أن لهذه الصورة قيمة كبيرة وأنها هدية ثمينة يعتر بها الإماراتيون، ووجه الشيخ زايد الوفد لزيارة عدد من المدارس بأبوظبي، حيث قام الرواد بزيارة لثانوية أبو ظبي والتفقا طلابها، الذين تلقوا شرحاً وافياً حول غزو الفضاء ومعرفة أسرارها، وأهمية ذلك للبشرية مستقبلاً، اليوم وبعد أربعة عقود من الزمن منسبداً في تحقيق ذلك الحلم، ففي الذكرى الخمسين لقيام دولة الإمارات سيحمل مسبار الأمل الإماراتي راية الدولة إلى المريخ بقيادة فريق عمل إماراتي.

1. بدأ حلم الشيخ زايد -طيب الله ثراه- في ارتياد أبناء دولة الإمارات الفضاء منذ حوالي عام:

1964 .a                      1974 .b                      1980 .c                      1984 .d

2. ستنطلق مركبة الفضاء الإماراتية إلى المريخ وتصل إليه، عام:

2021 .a                      2031 .b                      2041 .c                      2051 .d

3. بم تفسر اهتمام دولة الإمارات العربية المتحدة بعلوم الفضاء؟

1

#### امتحان الفصل الدراسي الأول لمادة الدراسات الاجتماعية والتربية الوطنية للصف الثاني عشر للعام الدراسي 2019 - 2020

4. هاتِ دليلاً -من وقتنا الحاضر- يثبت حرص أبناء زايد على تحقيق حلمه في ارتياد الفضاء.

5. استخرج من النص ما يوضح اهتمام الشيخ زايد بالعلم والعلماء.

6. استخلص الدروس والعبر التي يمكن تعلمها من مقولة الشيخ زايد -رحمه الله- في حديثه لرواد الفضاء الزائرين للدولة.

7. حمل هزاع المنصوري أول رائد فضاء إماراتي معه في رحلته إلى الفضاء، علم دولة الإمارات وصورة الشيخ زايد -طيب الله ثراه- وأطعمه إماراتية، فما دلالة ذلك؟

ينتظر الناس هلال العيد عند غروب شمس ذلك اليوم، بعد صلاة المغرب، وفي ذلك الهدوء التام يدوي صوت المدفع معلناً بأن غداً العيد، يُسمع بعده طنين الناس، فتزدحم بهم الأسواق بمن تأخر في تجهيز نفسه للعيد أو جاء للفرجة، هذا جاء لشراء ملابس العيد، وذلك ينتظر دوره لدى "المحسن" أي الحلاق، والأخر جاء لشراء ما يحتاجه في تقديم "الفولة" وهي ما يقدم للضيف من حلوى ومنفوش وبشمك.

في صباح يوم العيد خرجت الناس في زينتها، واتجهوا إلى المصلى، وقف الخطيب على المنبر الإسمي ذي الثلاث درجات، مواجهاً للصفوف المترابطة، الرجال والفتيان في الصفوف الأمامية وفي مقدمتهم شيخ الشارقة وإخوته وأعيان البلد، أما النساء فكان في الصفوف الخلفية بأعداد قليلة، وفي المساء يتوافد الناس إلى شجرة الرولة الوارفة الظل، الرجال والفتية والفتيات والأطفال، وتعلق الجبال على الأغصان الكبيرة من شجرة الرولة، أما شيخ الشارقة، فيجلس على الكرسي الكبير وحوله أقرباؤه وأعيان البلد لتلقي التهاني بالعيد وإلى جانبهم تقام رقصة "العباله".

8. امتازت طبيعة حياة سكان إمارة الشارقة قديماً كما يعكسها النص:

a. بالبساطة      b. بالتعقيد      c. بالتطور      d. بالجمود

9. (وفي ذلك الهدوء التام يدوي صوت المدفع معلناً بأن غداً العيد)، يفهم من النص، أن الناس في حالة من:

a. الانشغال      b. الترقب      c. النوم      d. الانزعاج

10. استخرج من النص ثلاث عادات وقيم من السنع الإماراتي ما زال شعب دولة الإمارات يتمسك بها حتى يومنا هذا.

.....	.....	.....
-------	-------	-------

11. بم تفسر اهتمام حكومة إمارة الشارقة بميدان الرولة حتى يومنا هذا.

..... ➔



أصدر عضو المجلس الأعلى حاكم الشارقة سمو الشيخ الدكتور سلطان بن محمد القاسمي-حفظه الله- في ديسمبر 2015 مرسوماً أميرياً بإنشاء مؤسسة "نماء للارتقاء بالمرأة" إيماناً منه بأهمية دور المرأة في قطاعات الحياة كافة ولأنها أساس المجتمع ونصفه الآخر. وتهدف المؤسسة إلى دعم المرأة وتمكينها في إمارة الشارقة وأنحاء العالم كافة. والتأكيد على أن المرأة عنصر أساسي ومحوري في القطاع الاقتصادي والمهني والاجتماعي والحياة السياسية (البرلمانية). ومورد بشري هام لا يمكن الاستغناء عنه في مسيرة التنمية. وعضو فاعل وأساسي في المجتمع. وتمكينها من الوصول إلى أعلى المراتب والمستويات. وفي جميع القطاعات.

12. بم تفسر ارتفاع نسبة مشاركة المرأة الإماراتية في المجلس الوطني الاتحادي؟



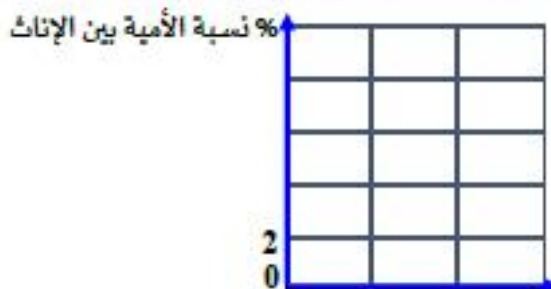
13. هات مثال واحداً لوظائف تشغلها المرأة الإماراتية في دولة الإمارات العربية المتحدة في المجالات الآتية:

الدوائر الحكومية: الحياة السياسية:

14. استخلص من الفقرة اثنتين من أهداف مؤسسة "نماء للارتقاء بالمرأة":



15. استخرج نسبة الأمية بين الإناث في دولة الإمارات العربية المتحدة. ومثلها بيانياً بطريقة الاعمدة على الشكل الآتي:





رابعاً: اقرأ النص الآتي من كتاب الإمارات - تاريخنا، ثم أجب:



الأوزان المستخدمة قديماً

تختلف المدن والقرى التي كانت موجودة في منطقة الإمارات حوالي عام 2500 ق.م بصورة كبيرة عن المدن والقرى في دولة الإمارات الحديثة؛ رغم ذلك نستطيع أن نجد شيئاً مشتركاً بين ذلك الماضي المسحوق والحاضر الذي نعيشه الآن.

في الوقت الحاضر. تحتل دولة الإمارات العربية المتحدة مركزاً اقتصادياً مهماً اكتسبته بصورة جزئية من جراء اكتشاف النفط فيها في خمسينيات القرن العشرين وحاجة جميع دول العالم لهذا المصدر الثمين للطاقة. وبفضل اكتشاف النفط. استطاعت دولة الإمارات أن تنمو وتتحوّل إلى بلد مزدهر يستقطب الكثير من الناس الذين يأتون إليها بهدف التجارة والعمل فيها. من ناحية ثانية، إذا ما عدنا إلى حوالي العام 2500 ق.م نجد أن الناس في مختلف أنحاء الشرق الأوسط كانوا بحاجة للنحاس وليس للنفط. حيث كانت المدن الجديدة في بلاد ما بين النهرين بحاجة للنحاس من أجل صنع الأسلحة والأدوات الزراعية. ونظراً لعدم توفر النحاس في بلاد ما بين النهرين. كان لا بد من استيراده من الإمارات ومناطق أخرى. تحتوي سلسلة جبال الحجر على كميات هائلة من النحاس الذي تعلم الناس طريقة استخراجها من المناجم وصهره لتحويله من معدن خام وصخور إلى نحاس نقي. بعد ذلك، كانوا يصدّرون النحاس إلى المدن الساحلية مثل أم النار في أبوظبي أو تل أبرق في الشارقة. ومن ثم شحنه إلى بلاد ما بين النهرين ومناطق أخرى.

اندفع التجار من مختلف المناطق إلى منطقة الإمارات لعقد صفقات تجارية. كان هؤلاء التجار يجلبون معهم أواني خزفية جميلة وأمشاطاً مصنوعة من العاج وخرزات مزخرفة كتلك التي عثر العلماء عليها مثلاً في مدافن أم النار وفي تل أبرق أو العين. ومن خلال قراءة النصوص المكتوبة بالحروف المسمارية من بلاد ما بين النهرين. نستطيع أن نأخذ فكرة جيدة عن كمية النحاس التي تم تصديرها والمكان الذي ذهبت إليه؛ وأحد النصوص من الفترة التالية مباشرةً لحقبة أم النار يذكر شحنة واحدة تتضمن أكثر من 18 طناً من النحاس. نعلم أن سكان جزيرة أم النار آنذاك لا يد وأنهم قد التقوا هؤلاء التجار القادمين من العراق وإيران وجنوب آسيا؛ ومن المحتمل أن تكون قد نشأت لغة مشتركة يستطيع معظم الناس فهمها والتواصل بها. ومن الواضح إلينا وهو أن التجار المسافرين من جنوب آسيا إلى الإمارات والبحرين وبلاد ما بين النهرين كانوا يستخدمون نظاماً متطوراً جداً للوزن حيث كانوا يستخدمون أثقالاً حجرية لا تزيد عن 8 غرامات لقياس وزن المواد الثمينة كالذهب. وقد عُثر على بعض هذه الأثقال في دولة الإمارات ما يدل على وجود اتفاق شامل حول الأوزان في كافة أنحاء منطقة الخليج العربي منذ عام 2500 ق.م تقريباً.

امتحان الفصل الدراسي الأول لمادة الدراسات الاجتماعية والتربية الوطنية للصف الثاني عشر للعام الدراسي 2019 - 2020

17. العامل المشترك الذي يميز مدن الإمارات منذ عام 2500 ق.م وإلى وقتنا الحاضر، هو العامل:

- a. الديني      b. الثقافي      c. الاقتصادي      d. الإقليمي

18. استدل العلماء على استيراد بلاد ما بين النهرين للنحاس من الإمارات عام 2500 ق.م من خلال:

- a. الأثقال الحجرية      b. النصوص المكتوبة      c. آثار المدافن      d. الأدوات الزراعية

19. تمثل العبارة في النص والتي تحتمل خطأ:

- a. حقيقة      b. تعميم      c. قيمة      d. رأي

20. دال من النص على أن حضارة الإمارات عام 2500 ق.م كانت حضارة:

20. متقدمة

21. مزدهرة تجارياً

22. حدد على خريطة دولة الإمارات العربية المتحدة الأية أحد المدن التجارية لتصدير النحاس من الإمارات للخارج:



B



A



❁ استعين بالكلمات التي بين القوسين موظفاً مهارة المقارنة والتحليل لاستكمال الجدول الآتي:

❁ المطوع - تفاعلي - المعلم والمتعلم - شبه نظامي - كئائب - الملا - المتعلم

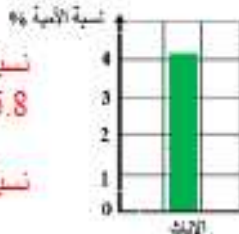
B	A	وجه المقارنة
.....	تقليدي	23. أسلوب التعليم
مطور	.....	24. النظام التعليمي
المعلم	.....	25. لقب من يقوم بعملية التعليم
.....	المعلم	26. تعتمد العملية التعليمية على مهارات


❁ ضع تصوراً للمدرسة الإماراتية عام 2050م من حيث:

27. مكان تلقي العلم والمعرفة: .....

28. مصدر المعرفة: .....

أولاً:		
رقم المفردة	الإجابة	الدرجة
1	B	21 درجة $21 = 7 \times 3$ (يكتفى بمثال فقط)
2	A	
3	استكمالاً لرسالة زايد / تحقيق التقدم / مسايرة كل ما هو جديد	
4	إنشاء وكالة الإماراتي للفضاء / مسبار الأمل / رحلة هزاع المنصوري إلى الفضاء	
5	استقبال رواد الفضاء بنفسه/ تقديم الدعم والنصح والإرشاد/ تكريم العلماء	
6	الحرص على طلب العلم/ لا مستحيل/ البحث عن كل ما هو جديد	
7	ليكون علم دولة الإمارات أول الأعلام العربية التي تصل إلى الفضاء / لتحقيق حلم زايد / تأكيد محافظة أبناء زايد على تراثهم الأصيل	
ثانياً:		
8	A	21 درجة
9	B	
10	الفوالة / صلاة العيد / رقصة العيالة / احترام الكبير ..	6 درجات $6 = 2 \times 3$
11	أهميتها المعنوية لسكان الشارقة/ ترمز للأصالة والعادات الجميلة	3 درجات
12	أهمية الدور الذي تمثله المرأة في المجتمع/ تحقيق تمكين المرأة في المجتمع	3 درجات
13	الدوائر الحكومية: التعليم / الصحة / الشرطة / البريد .... وزيرة: شؤون التعاون الدولي/ الثقافة وتنمية المعرفة/ تنمية المجتمع/ شؤون التعليم العام/ السعادة وجودة الحياة/ شؤون الشباب/ الأمن الغذائي المستقبلي/ العلوم المتقدمة	6 درجات $6 = 2 \times 3$
14	- دعم المرأة وتمكينها في إمارة الشارقة و أنحاء العالم كافة. - التأكيد على أن المرأة عنصر أساسي ومحوري في القطاع الاقتصادي والمهني والاجتماعي - تمكينها من الوصول إلى أعلى المراتب والمستويات ، وفي جميع القطاعات	6 درجات $6 = 2 \times 3$
15	نسبة الأمية % نسبة الإلمام بالقراءة بين الإناث = 95.8 نسبة الأمية بين الإناث = 4.2	3 درجات درجة للتقييم درجتان لرسم العمود



رابعاً:		20 درجة
رقم المفردة	الإجابة	الدرجة
16	حاجة الشعوب الكبيرة إلى النحاس / امتلاكها كميات كبيرة من النحاس	3 درجات
17	C	3 × 3 = 9 درجات
18	B	
19	D	
20	استخراج النحاس وصهره وتثقيفه	3 درجات
21	وجود آثار لبعض من حضارات أخرى / النصوص المكتوبة / نظام الأوزان المستخدم	3 درجات
22	 <p>دولة الإمارات العربية المتحدة</p>	درجتان يكتفى بميناء واحد فقط
خامساً:		20 درجة
23	تفاعلي	3 × 4 = 12 درجة
24	كتائيب	
25	المطوع	
26	المعلم والمتعلم	
27	المنزل / المقهى / الحديقة / المكتبة .....	2 × 4 = 8 درجات
28	الحاسوب / الكتب والموسوعات الرقمية / الإنترنت .....	تقبل الإجابات المناسبة

انتهت الإجابات، بوركتم جهودكم