

تم تحميل هذا الملف من موقع المناهج الإماراتية



*للحصول على أوراق عمل لجميع الصفوف وجميع المواد اضغط هنا

<https://almanahj.com/ae>

* للحصول على أوراق عمل لجميع مواد أخبار اضغط هنا

<https://almanahj.com/ae/34>

* للحصول على جميع أوراق أخبار في مادة الامتحانات وجميع الفصول, اضغط هنا

<https://almanahj.com/ae/34exam>

* للحصول على أوراق عمل لجميع مواد أخبار في مادة الامتحانات الخاصة بـ الفصل الثالث اضغط هنا

<https://almanahj.com/ae/34exam3>

* لتحميل كتب جميع المواد في جميع الفصول للأخبار اضغط هنا

<https://almanahj.com/ae/grade34>

للتحدث إلى بوت المناهج على تلغرام: اضغط هنا

https://t.me/almanahj_bot

UNITED ARAB EMIRATES
MINISTRY OF EDUCATION



الإمارات العربية المتحدة
وزارة التربية والتعليم

Tablets
iOS/Android
الأجهزة اللوحية

دليل دخول الطالب للإختبار الإلكتروني على الأجهزة اللوحية

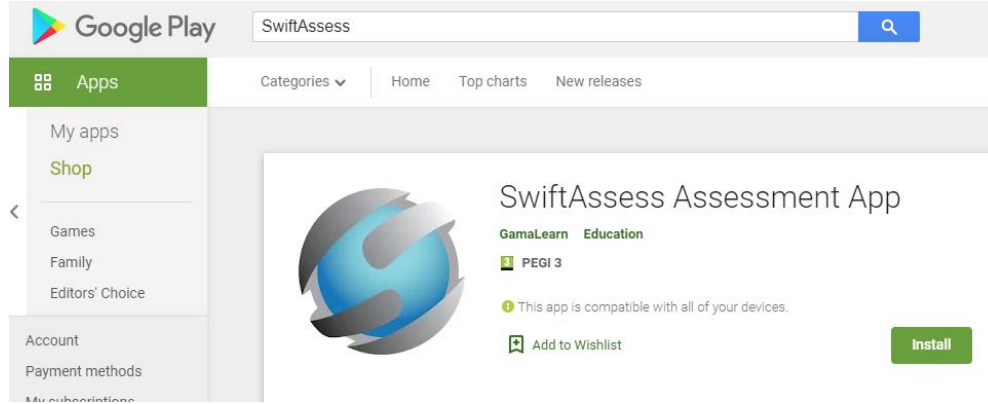
Student's guide to taking digital exams using tablets

Tablets
iOS/Android

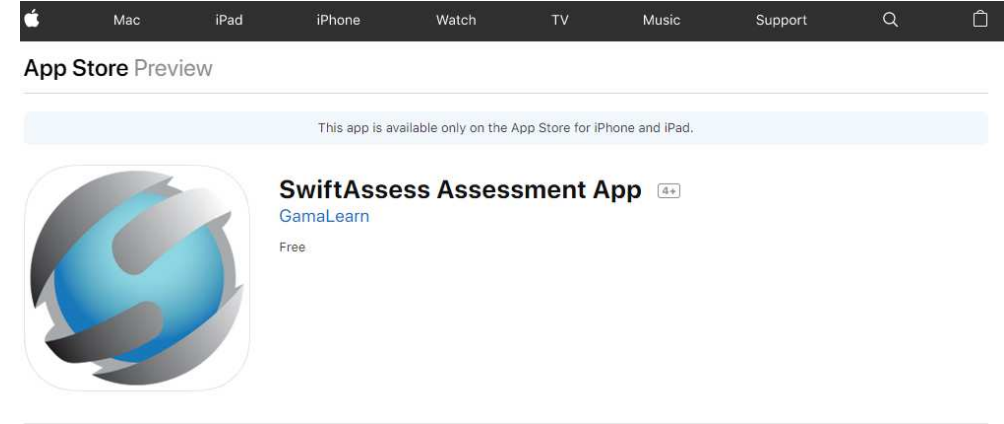
الأجهزة اللوحية

1

Download the app from the App Store تحميل البرنامج من متجر التطبيقات



[SwiftAssess - Android](#)



[SwiftAssess - iOS](#)

- Click on the download button for your device whether it's iOS or Android from the above links.

- قم بالضغط على زر تحميل البرنامج لأجهزة iOS أو Android من الروابط المرفقة أعلاه. ثم قم بتحميل البرنامج.

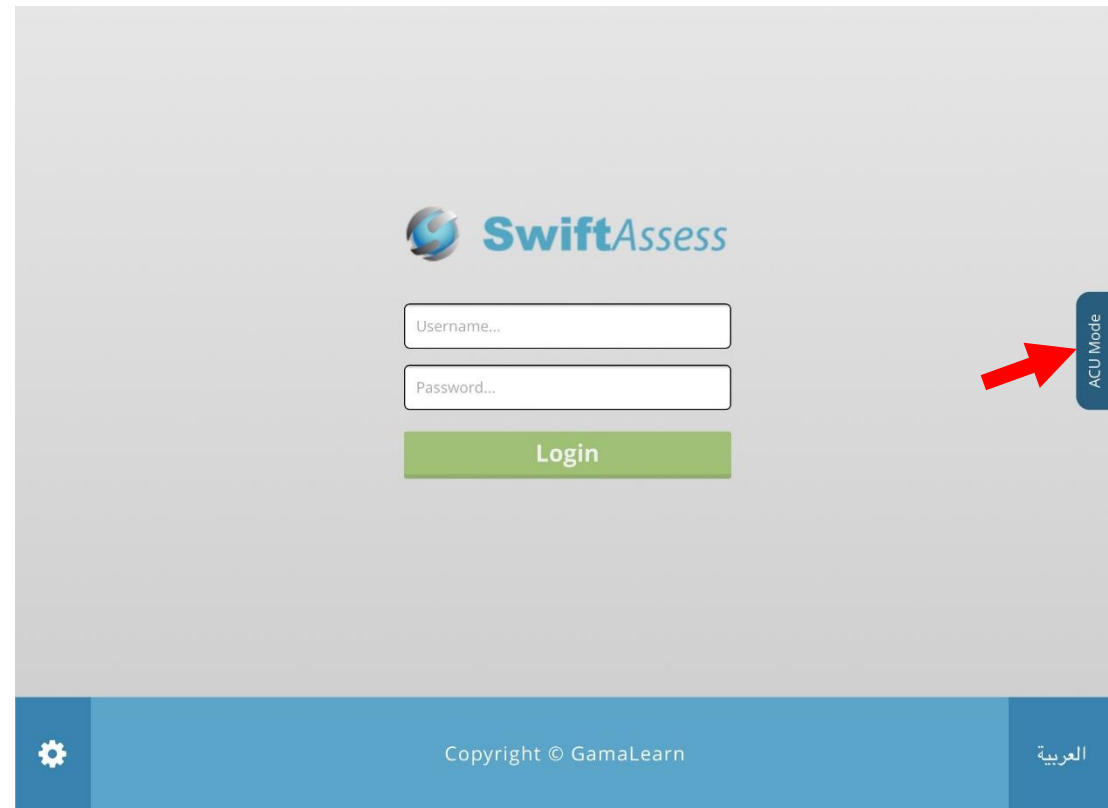
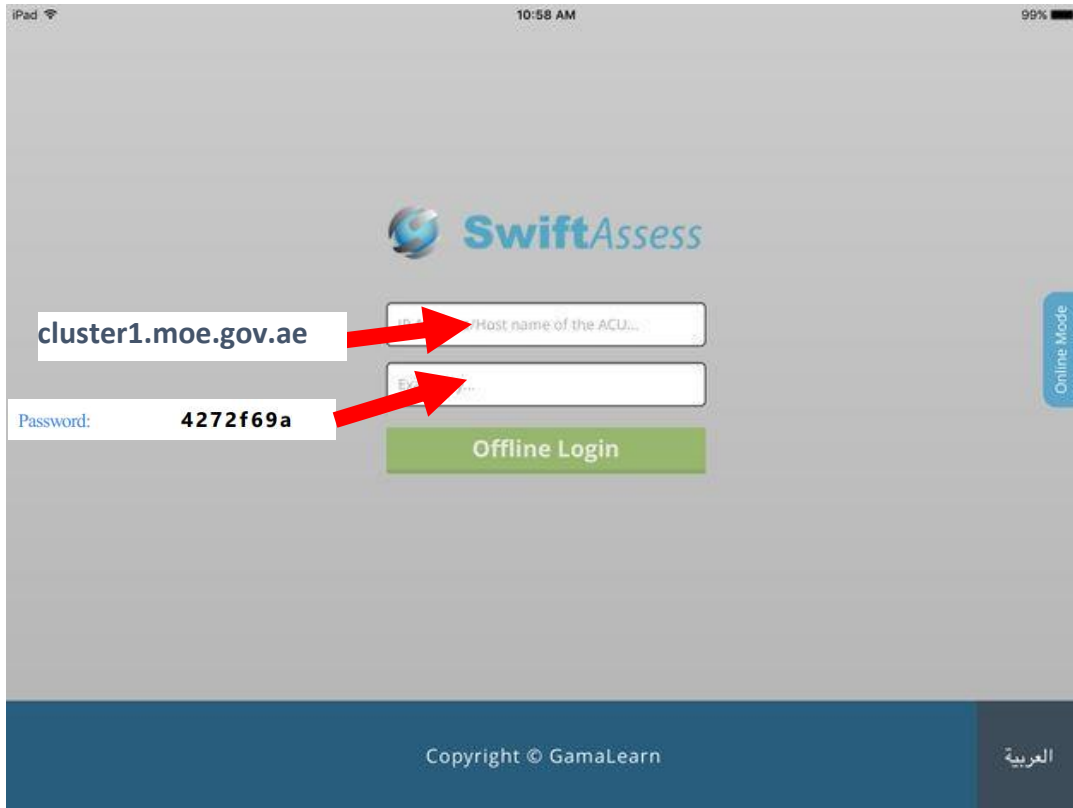
MOCK Exam	
	s1801 Aali
Group:	Mock_Riyadh
Tablet URL:	cluster1.moe.gov.ae
Desktop URL:	https://cluster1.moe.gov.ae/Secure
Password:	4272f69a

- You will receive the credentials slip with your name, group name, exam URL and password.
- Use the **Tablet URL** once you open the App.

- ستستلم ورقة المرور الخاصة بك حيث تحتوي على اسمك واسم المجموعة و رابط الإختبار وكلمة المرور الخاصة بك.
- قم باستخدام الرابط الأول للأجهزة المحمولة **Tablet Url** عند تحميل البرنامج

3

إدخال الرابط وكلمة المرور في **ACU Mode** Enter the Exam Credentials

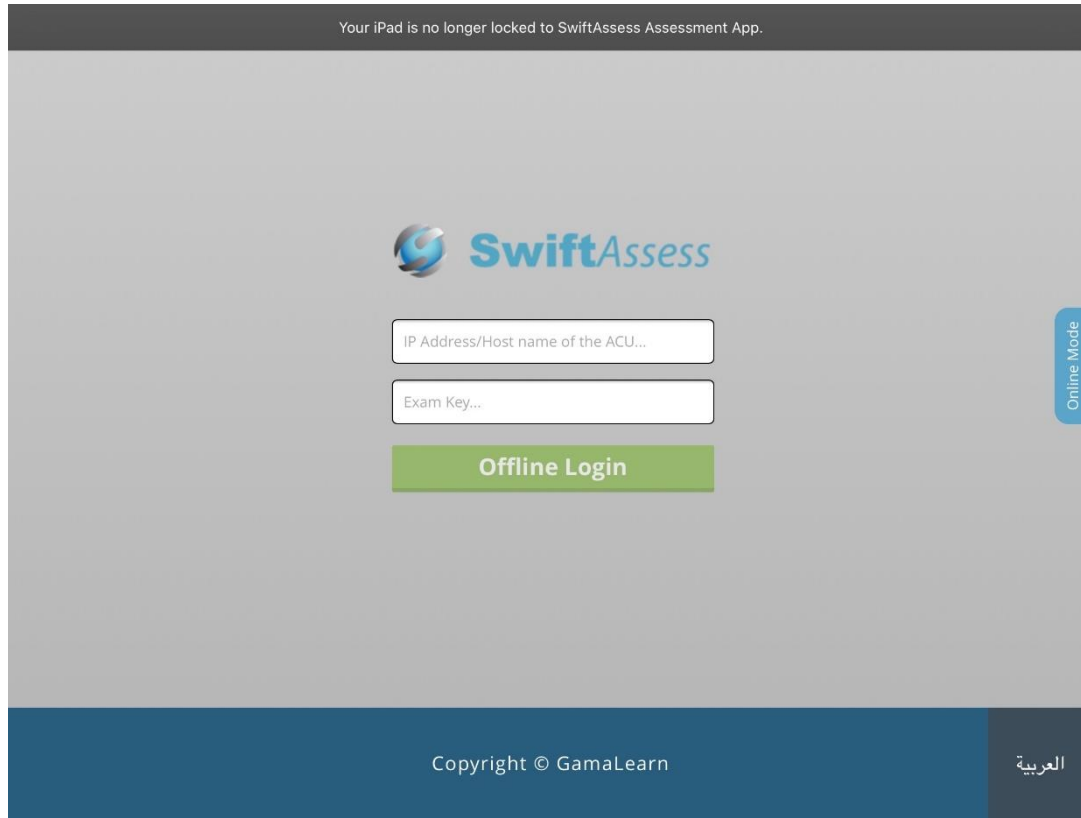


1. When you enter the app, you must switch to **ACU Mode**.
2. Type the Tablet URL given to you earlier in the credentials sheet.
3. Type the Exam password given to you in the credentials sheet.

1. عند الدخول للبرنامج، يجب تحويل نوعية الدخول لـ **ACU Mode**.
2. قم بكتابة الرابط الذي أعطي لك سابقاً في ورقة كلمات المرور.
3. ثم قم بكتابة كلمة المرور التي أعطيت لك في ورقة كلمات المرور.

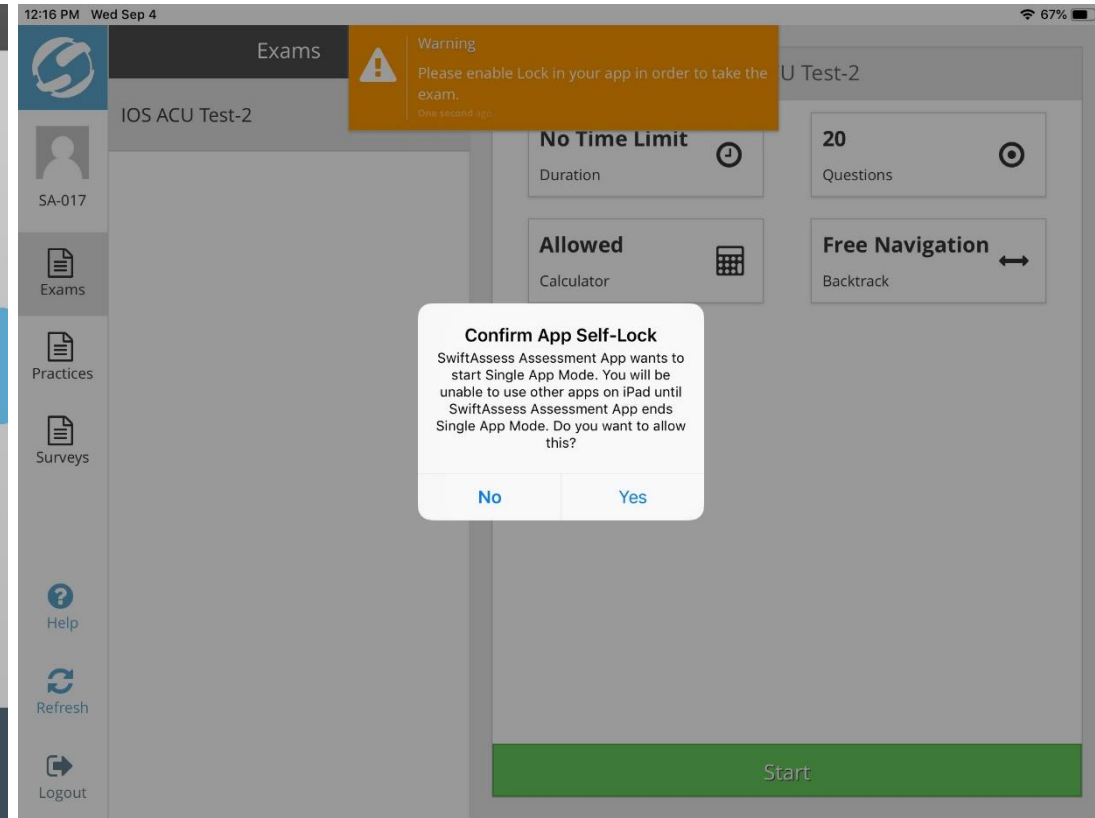
4A - iOS

الدخول للاختبار الآمن Entering the Secure Exam



بعد الخروج من وضعية الأمان على iOS

1. When you reach the exam page, click **Start** button.
2. A prompt message will appear to confirm entering the secure environment. Click **Yes**.
3. Click **Start** button again to start the exam.
4. When you submit the exam and leave the secure browser a message will appear (image on the left) to inform you that the secure mode is off on your device.

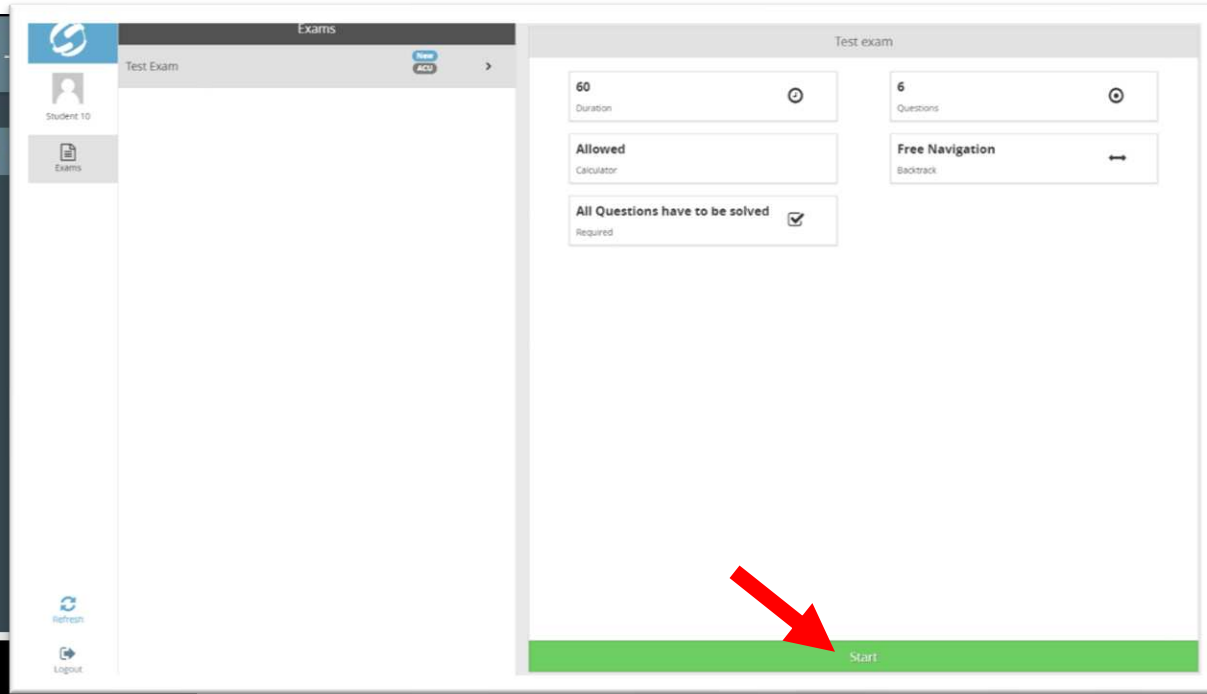
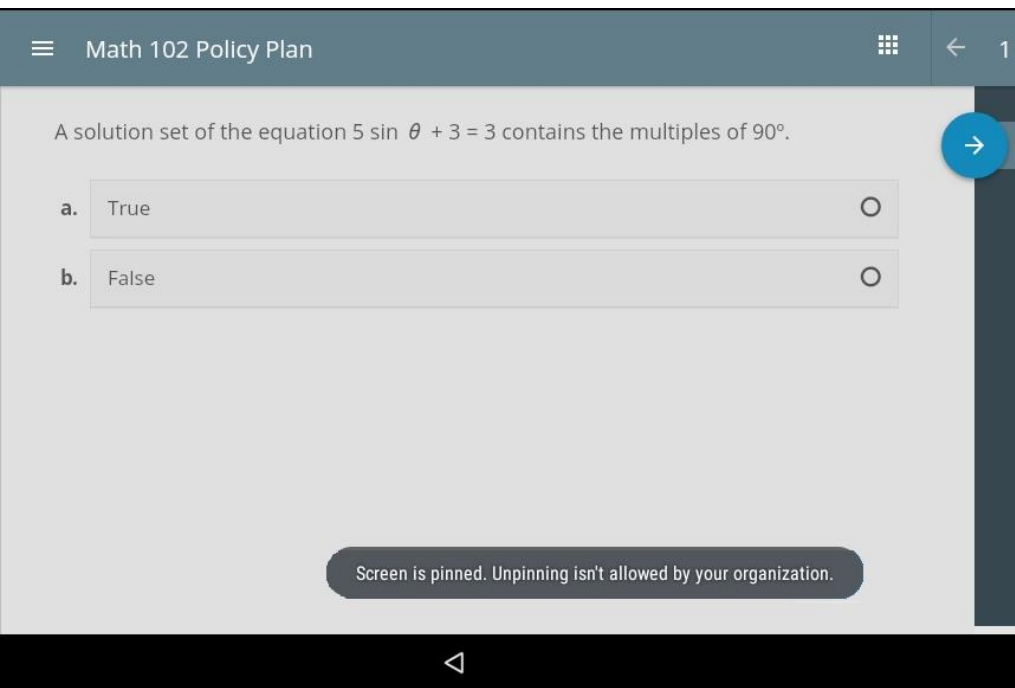


أثناء الدخول لوضعية الأمان على iOS

1. عند الدخول لصفحة الإختبار، قم بالضغط على زر **Start**.
2. ستظهر لك رسالة توضح لك أن الإختبار سيدخل بوضعية الأمان، قم بالموافقة **Yes**.
3. ثم بالضغط على زر **Start** من جديد للدخول للإختبار.
4. عند الإنتهاء من الإختبار والخروج من المتصفح الآمن ستظهر لك رسالة كالرسالة الظاهرة على يسار الشاشة والتي توضح أن الجهاز خرج من المتصفح الآمن.

4B - Android

Entering the Secure Exam الدخول للإختبار الآمن



رسالة تبين أن الإختبار بوضعية الأمان في أجهزة Android

الدخول للإختبار الآمن على أجهزة Android

- To enter the secure exam, from the available exams click on **Start** button to start the exam.
- A message will appear in the beginning of your test to tell you that the screen is pinned. It will be unpinned once you leave the exam.

- للدخول للإختبار الآمن، من قائمة الإختبارات المتاحة لك قم بالضغط على زر **Start** لبدء الإختبار.
- ستظهر لك في بداية الإختبار رسالة تبين لك أن الشاشة قد تم قفلها ولن يتم فتحها إلا بعد إنتهاء الإختبار.

الإجابة على أسئلة الإختبار Answer the exam questions

29:12 22 - 4

إختبار نهاية الفصل - العلوم

m_prev

مسليم

1 - أي من الرواسب الفتاتية لها الحبيبات الأصغر من حيث الحجم؟

2 - ما الصخرة الفتاتية خشنة الحبيبات التي تحتوي على أجزاء زاوية؟

3 - صخر من الصخور الغير المتورقة فاتح اللون ينتج من تحول الحجر الرملي غني بالكوارتز

4 - ما الخاصيتان الأساسيتان اللتان تحددان كل الخواص النجمية الأخرى؟

5 - المعان هو مقدار طاقة النجم والخاصية التي لها قدر من التنوع تقاس بوحدة الطاقة المر...

6 - ما الذي تتوقع أن يكون له المسامية الأكبر؟

7 - ما الصخرة التي غالباً ما تكون كيميائية حيوية وتحتوي على أحافير؟

8 - ما الغازان الأكثر شيوعاً بين النجوم و في بقية الكون في الشكل المقابل؟

9 - في الشكل المقابل بدءاً من المركز، الترتيب الصحيح لطبقات الشمس هو؟

10 - الترتيب الزمني الصحيح لنجوم مثل الشمس

الفطر ونصف الفطر

الكتلة ونصف الفطر

التركيب والكتلة

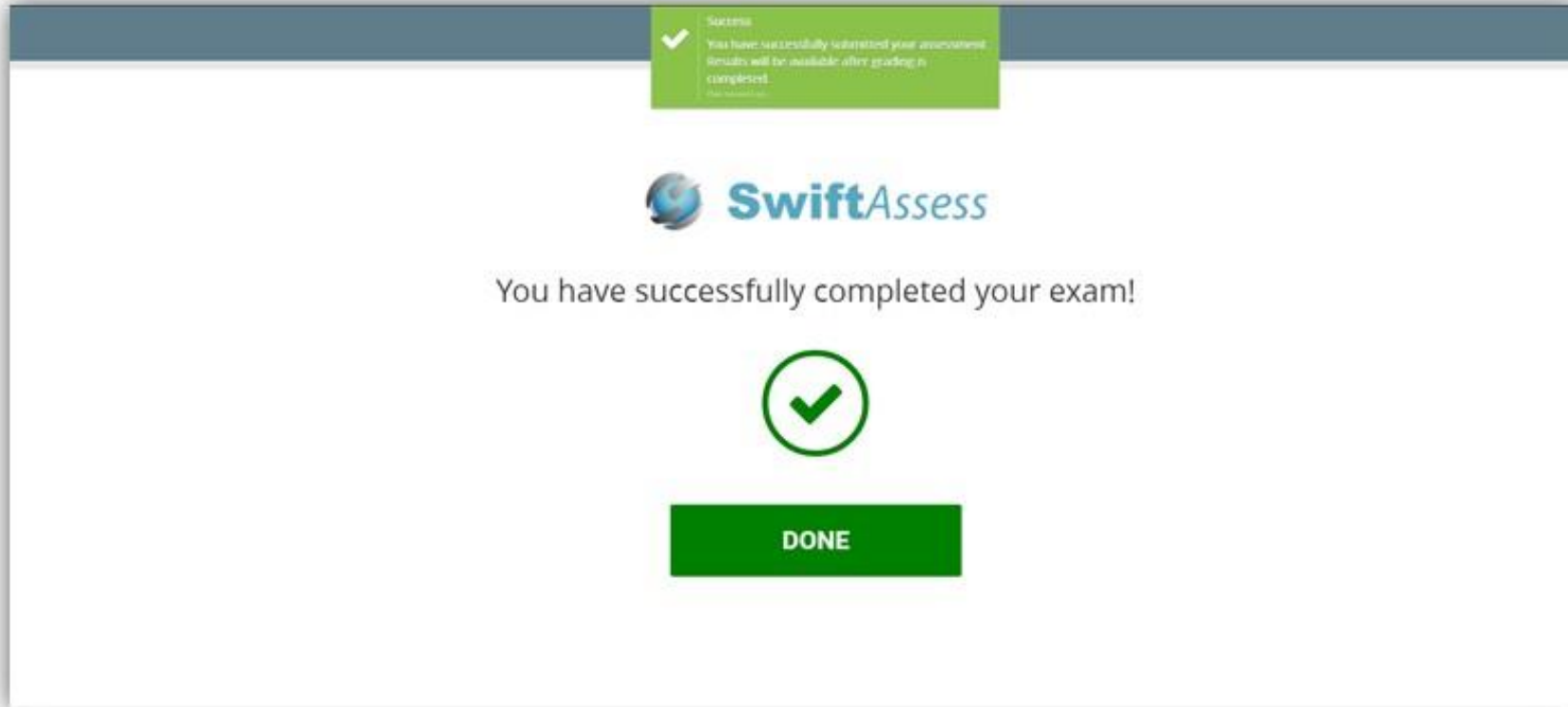
الفطر والتركيب

9%

- To learn how to take the exam, [Watch this video \(bit.ly/MOEvSAen\)](https://bit.ly/MOEvSAen).

- لتعلم كيفية حل الإختبار الإلكتروني، يرجى [مشاهدة هذا الفيديو \(bit.ly/MOEvSAar\)](https://bit.ly/MOEvSAar).

Submitting the Exam تسليم الإختبار



- When you submit the exam, you will get the following message to inform you that the exam has been submitted then you will be logged out.
- عند تسليم الإختبار، ستظهر لك الرسالة التالية التي تبين لك أنك قمت بإتمام الإختبار بنجاح ثم سيتم تسجيل خروجك.

Important notes and instructions ملاحظات وإرشادات هامة

 **Warning**
There is already an active session. Kindly inform your supervisor to take the necessary action
One second ago

This message appears if the examinee was trying to login while there's an existing active session.

تحذير
يوجد تسجيل دخول فعال لهذا المستخدم حالياً
One second ago 

تبين هذه الرسالة أنه يوجد تسجيل دخول فعال بنفس اسم المستخدم، يجب التحقق من كلمة المرور التي تمت كتابتها أو الرجوع لمراقب الإختبار لمراجعة هذه الحالة.

 **Warning**
Key is invalid. Used key is: 123
3 seconds ago


This message appears if the examinee entered an invalid Exam Key.

تحذير
رمز المرور غير صحيح. الرمز المستخدم هو: 123
One second ago 

تبين هذه الرسالة أن كلمة مرور الإختبار التي تم استخدامها غير صحيحة، وسيظهر لك النظام الرمز الذي تم إدخاله والذي يمكنك مقارنته بالرمز المكتوب على الورقة التي تُعطى لك في بداية الإختبار.

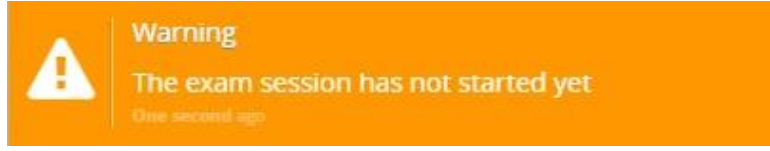
 **Warning**
You have already taken this exam previously
One second ago

This message appears if the examinee tried to login while he/she have completed the exam.

تحذير
لقد قمت بإتمام هذا الإختبار سابقاً
One second ago 

تبين هذه الرسالة أن الممتحن يحاول الدخول برمز إختبار قد تم حله سابقاً والإنتهاء منه.

Important notes and instructions ملاحظات وإرشادات هامة



This message appears if the examinee tried to login before the exam start date comes.



تبين هذه الرسالة أن وقت الإختبار لم يبدأ بعد، لذا يجب المحاولة عند وقت دخول الإختبار.



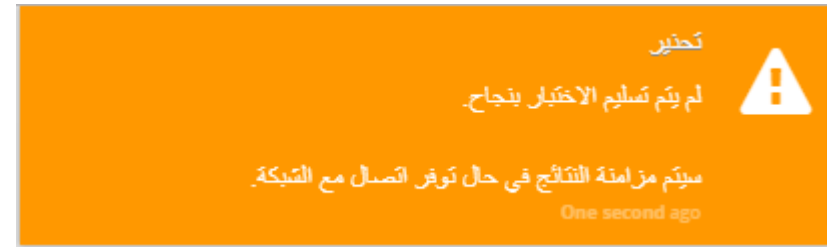
This message appears if the examinee tried to login after the exam end date passes.



تبين هذه الرسالة أن وقت الإختبار قد انتهى ولن تتمكن من الدخول للإختبار.



If you tried to submit the assessment but it failed due to network issues, this message will appear which lets you know that your results will be synced whenever connectivity is available.



إذا ظهرت لك هذه الرسالة أثناء تسليم الإختبار، فإنها تبين لك أن جهازك غير متصل بشبكة الإنترنت وأنه تم حفظ إجاباتك وسيتم مزامنتها مع النظام فور الإتصال بالشبكة مع جهازك.

بالتوفيق!

Good Luck!

