

تم تحميل هذا الملف من موقع المناهج الإماراتية



مراجعة نهائية وفق الهيكل الوزاري منهج بريدج

موقع المناهج ← المناهج الإماراتية ← الصف الرابع ← علوم ← الفصل الأول ← ملفات متنوعة ← الملف

تاريخ إضافة الملف على موقع المناهج: 2024-11-26 23:57:04

ملفات اكتب للمعلم اكتب للطالب الاختبارات الكترونية | اختبارات | حلول | عروض بوربوينت | أوراق عمل
منهج انجليزي | ملخصات وتقارير | مذكرات وبنوك | الامتحان النهائي للمدرس

المزيد من مادة
علوم:

إعداد: أماني مصطفى

التواصل الاجتماعي بحسب الصف الرابع



صفحة المناهج
الإماراتية على
فيسبوك

الرياضيات

اللغة الانجليزية

اللغة العربية

التربية الاسلامية

المواد على تلغرام

المزيد من الملفات بحسب الصف الرابع والمادة علوم في الفصل الأول

أسئلة اختبار تجريبي وفق الهيكل الوزاري منهج انساير متبوعة بالإجابات

1

حل تجميعية أسئلة مراجعة عامة وفق الهيكل الوزاري منهج انساير

2

حل مراجعة عامة وفق الهيكل الوزاري منهج انساير

3

مراجعة عامة وفق الهيكل الوزاري منهج انساير

4

حل مراجعة نهائية وفق الهيكل الوزاري منهج انساير

5

رقم السؤال	نتائج التعلم	صفحات الكتاب
1	يجمع معلومات بحثية و يستخدمها في صياغة فرضيات قابلة للاختبار . الشكل صد 4	4

ماذا تسمى الطريقة التي يستخدمها العلماء للإجابة عن الأسئلة ؟



.....

2 / ما الذي يكونه العلماء قبل بدء التجربة ؟

فرضية

الخلاصة

النتائج

1 / ما هي أولى خطوات الطريقة العلمية ؟

تكوين الفرضية

التخطيط للتجربة

إجراء الملاحظة

4 / تنبؤ يمكن اختباره ؟

النتائج

الخلاصة

فرضية

3 / أي الخيارات هو مثلاً لفرضية ؟

درجة الحرارة الآن هي 25 درجة سيلزيوس

إذا كانت الصهارة تحتوي على الكلور، فإن البركان سينفجر بصورة أكبر.

هل سينفجر البركان أكثر؟

اللهم إنا نسألك عملاً باراً، وورزقاً داراً، وعميشاً قاراً.

صفحات الكتاب	نتائج التعلم	رقم السؤال
4	يجمع معلومات بحثية و يستخدمها في صياغة فرضيات قابلة للاختبار . الشكل صد 4	1

أكمل المخطط التالي:



مخطط الطريقة العلمية:



الطريقة العلمية

إجراء الملاحظة

طرح الأسئلة

تكوين الافتراض

اختبار الافتراض

النتائج التي تدعم الافتراض
النتائج التي لا تدعم الافتراض

استخلاص النتائج /
طرح الأسئلة



هيا نلاحظ الصورة ثم نصيغ فرضية .

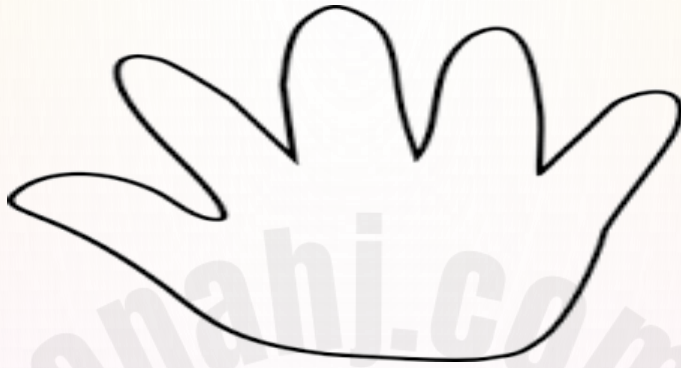


- أي مما يأتي صوابٌ فيما يتعلّق بجميع الكائنات الحيّة؟
- A تحوي على أنسجة.
 - B يمكنها التّحرك.
 - C تستخدم الطّاقة.
 - D يتغيّر شكلها.

صفحات الكتاب	نتائج التعلم	رقم السؤال
23		2 و 3
24	يقارن بين ممالك الكائنات وحيدة الخلية و يتوصل لكيفية تصنيف الكائنات الحية على سطح الأرض في ممالك مختلفة.	4 و 5
25		6
26 شكل		16

هيا نعدّد الوظائف الحيوية الخمس للكائنات الحية

ص 23



ص 24 , 25

قارن بين الخلية
النباتية و الحيوانية.

<p>خلية لأن شكلها</p> 	<p>خلية لأن شكلها</p> 
.....
.....

الفجوة

البلاستيدات الخضراء
الجدار الخلوي و
الغشاء الخلوي

اكتب كل مصطلح أمام العبارة التي تناسبه . (النواة - البلاستيدات الخضراء - الميتوكوندريا - السيتوبلازم)



- 1- يتحكّم في جميع أنشطة الخلية. (.....)
- 2- يوجد في الخلية النباتية و هو مصنع الغذاء. (.....)
- 3- سائل هلامي تسبح فيه عضيات الخلية. (.....)
- 4- يزود الخلية بالطاقة. (.....)

6 / أين توجد البلاستيدات الخضراء؟

الخلايا النباتية فقط

الخلايا الحيوانية فقط

الخلايا النباتية و الحيوانية

15 ما الذي تحتوي عليه الخلية النباتية و لا تحتويه الخلية الحيوانية؟

الغشاء الخلوي و النواة

الجدار الخلوي و البلاستيدات الخضراء

الميتوكوندريا

8 / ما العبارة التي لا تصف الوظيفة الصحيحة لأجزاء الخلية؟

النواة تعمل مثل دماغك تقريبا

الميتوكوندريا مصنع الغذاء

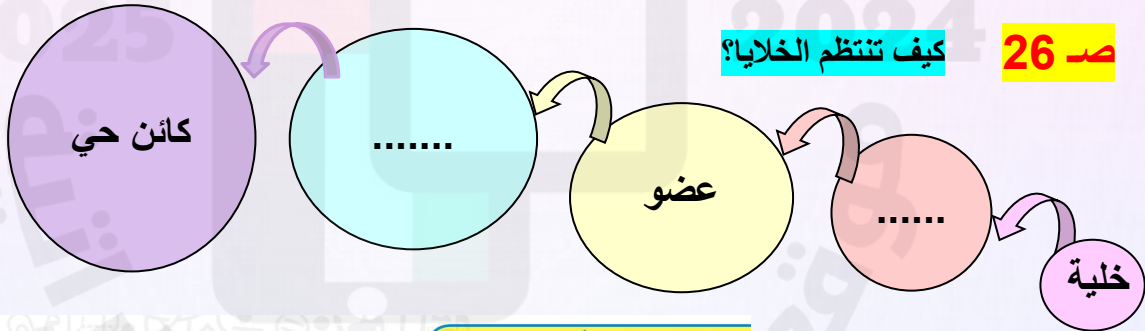
الفجوة تخزن الغذاء

17 فيم تتشابه الخلايا النباتية و الحيوانية؟

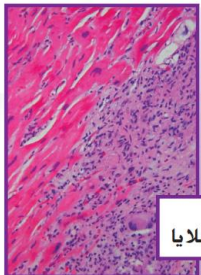
وجود الكلوروفيل

وجود بلاستيدات خضراء

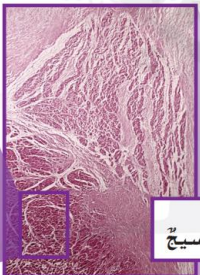
وجود النواة و الميتوكوندريا و الغشاء الخلوي



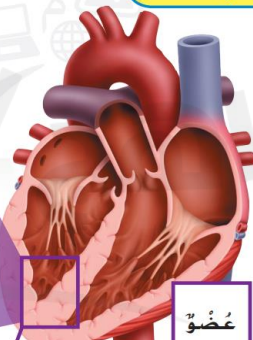
مُسْتَوِيَاتُ التَّنْظِيمِ



خلايا



نسيج



عضو

تكوّن مجموعة خلايا العضلات نسيج العضلات.

يتكوّن القلب من أنواع مختلفة من الأنسجة.

القلب عضو يضخّ الدّم.

في الكائنات الحية متعددة الخلايا تنتظم الخلايا التي تقوم بالوظيفة نفسها معا لتكون الانسجة

تجتمع الأنسجة المتشابهة معا لتكون عضو، تعمل الأنسجة في العضول أداء وظيفة معينة

الأعضاء تكون الأجهزة ثم تعمل الأعضاء في الجهاز لأداء وظيفة حيوية



.....

.....

.....

.....

.....

التَّحْضِيرُ لِلإِخْتِبَارِ أَيُّ مِنْ هَذِهِ الأَجْزَاءِ يَوْجَدُ فِي الخَلَايا النَّبَاتِيَّةِ فَقَطْ؟

A الميتوكوندريا

B البلاستيدهُ الخَضْرَاءُ

C غِشَاءُ الخَلِيَّةِ

D الكروموسومُ

التَّحْضِيرُ لِلإِخْتِبَارِ مُعْظَمُ الخَلَايا النَّبَاتِيَّةِ

A شَكْلُهَا يُشَبِّهُ الصَّنَادِيقَ.

B تَحْتَوِي عَلَى فَجَوَاتٍ دَقِيقَةٍ.

C تُؤَدِّي الوَظِيفَةَ نَفْسَهَا.

D دائِريَّةٌ.

4 أَيُّ مِمَّا يَأْتِي يَوْجَدُ فِي خَلَايا الإِنْسَانِ؟

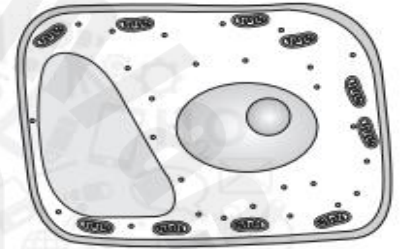
A الجِدَارُ الخَلَوِيُّ

B الكلوروفيل

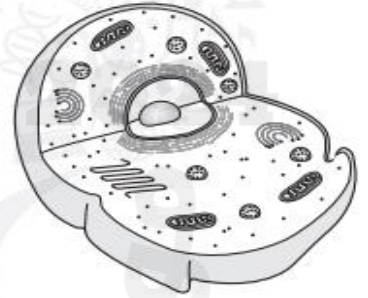
C البِلاستيدهُ الخَضْرَاءُ

D السَّيتوبلازم

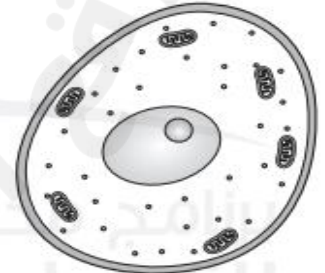
أَيُّ مِمَّا يَأْتِي يُشَبِّهُ نَمُودَجَ خَلِيَّةٍ نَبَاتِيَّةٍ؟



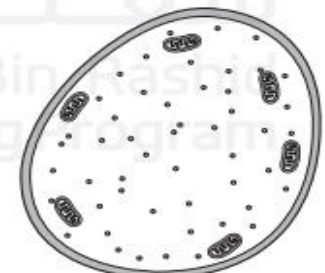
A



B



C



D

ص 38 , 39 , 40



عَيْشُ الغُرَابِ يُعَدُّ مِنَ الفُطْرِيَّاتِ
وَلَيْسَ مِنَ النَّبَاتَاتِ. لا تُصْنَعُ
الفُطْرِيَّاتُ غِذَاءَهَا بِنَفْسِهَا.

9 / ما هي أكبر مجموعة تمّ تصنيف الكائنات الحية فيها؟

النوع و عددهم 6 أنواع

المملكة و عددهم 6 ممالك

الشعبة و عددهم 6 طوائف

10 / أي الكائنات التالية لا يُعدّ من الفطريات؟

البراميسيوم

الخميرة

عيش الغراب

تصنيف الكائنات الحية

الحيوانات	النباتات	الفطريات	الطلائعيات	البكتيريا	البكتيريا البدائية	المملكة
						
الكثير	الكثير	واحدة أو متعدّدة	واحدة أو متعدّدة	واحدة	واحدة	عدّد الخلايا
نعم	نعم	نعم	نعم	لا	لا	الاختواء على نواة
تُحصّل على الغذاء من الكائنات الأخرى	تُصنّع غذاءها بنفسها	تُحصّل على الغذاء من الكائنات الأخرى	تُصنّع غذاءها بنفسها أو تُحصّل عليه من الكائنات	تُصنّع غذاءها بنفسها أو تُحصّل عليه من الكائنات	تُصنّع غذاءها بنفسها أو تُحصّل عليه من الكائنات الأخرى	الغذاء
نعم	لا	لا	نعم	نعم	نعم	تنتقل من مكان إلى مكان

11 / ما العبارة التي تشير الى الفرق بين الطلائعيات و الفطريات؟

كلاهما يصنع غذاؤه بنفسه

الفطريات لها نواة و الطلائعيات ليس لها نواة

الفطريات لا تنتقل من مكانها اما الطلائعيات تنتقل.

12 / ما الفرق بين البكتيريا و البكتيريا البدائية و باقي الممالك الأخرى

لا تنتقل من مكان لآخر

عدم احتواءهم على نواة

يمكن رؤيتها بالعين المجردة



(النباتات - الفطريات - البكتيريا و البكتيريا البدائية - الحيوانات - الطلائعيات)

- 1/ مملكتان مكوّنة من خلية واحدة و لا تحتوي على نواة (..... و)
- 2/ مملكة الكائنات التي تصنع غذائها بنفسها فقط (.....)
- 3/ مملكة الكائنات التي تشبه النباتات و تحصل على غذائها من كائنات أخرى (.....)
- 4/ مملكة الكائنات التي تنتقل و تحصل على غذائها من كائنات أخرى (.....)
- 5/ المملكة التي تنتمي لها الطحالب و هي أكبر بكثير من البكتيريا (.....)

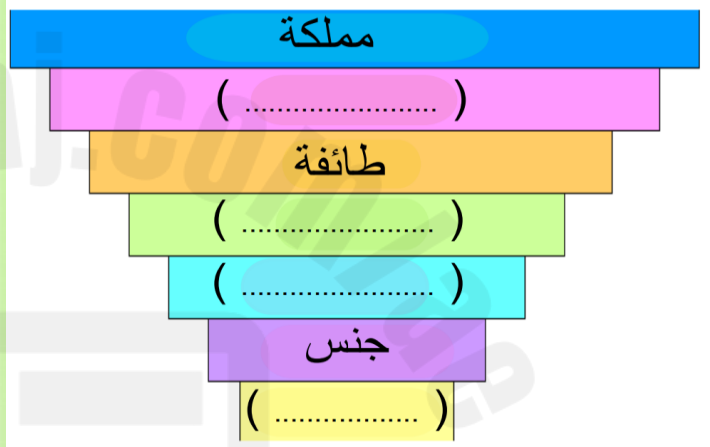
يُشْبِهُ فُطْرٌ عَيْشَ الْغُرَابِ النَّبَاتِ فِي بَعْضِ الْأُمُورِ.



مَا الَّذِي يَجْعَلُ الْفُطْرِيَّاتِ مُخْتَلِفَةً عَنِ النَّبَاتَاتِ؟

- A لا يُمْكِنُ لِلْفُطْرِيَّاتِ صِنَاعَةَ غِذَائِهَا بِنَفْسِهَا.
- B لا يُمْكِنُ لِلْفُطْرِيَّاتِ التَّكَاثُرُ.
- C لا يُوْجَدُ فِي خَلَايَا الْفُطْرِ جِدَارٌ خَلَوِيٌّ.
- D لا يُوْجَدُ فِي خَلَايَا الْفُطْرِ نَوَاةٌ.

أكمل مستويات تصنيف الكائنات الحية داخل المملكة.



أَيُّ مِمَّا يَأْتِي لَا يُعَدُّ مِنَ الْكَائِنَاتِ الدَّقِيقَةِ؟

- A الْبَكْتِيرِيَا الْبِدَائِيَّةُ
- B الطَّلَائِعِيَّاتُ
- C السَّرَخُسُ
- D الْبَكْتِيرِيَا

التَّحْضِيرُ لِلَاخْتِبَارِ أَيُّ الْعِبَارَاتِ عَنِ عَدَدِ الْأَنْوَاعِ تُعَدُّ صَحِيحَةً؟

- A تَحْتَوِي الْمَمَالِكُ عَلَى مُعْظَمِ الْأَنْوَاعِ.
- B تَحْتَوِي الشُّعْبَةُ عَلَى مُعْظَمِ الْأَنْوَاعِ.
- C تَحْتَوِي الرُّتَبُ عَلَى أَقَلِّ الْأَنْوَاعِ.
- D تَحْتَوِي الْمَمَالِكُ عَلَى أَقَلِّ الْأَنْوَاعِ.

التَّحْضِيرُ لِلَاخْتِبَارِ أَيُّ الْكَائِنَاتِ الْحَيَّةِ فِي هَذِهِ الْمَمْلَكَةِ تُصْنَعُ غِذَاءُهَا.

- A الْفُطْرِيَّاتُ
- B الطَّلَائِعِيَّاتُ
- C الْبَكْتِيرِيَا
- D النَّبَاتَاتُ

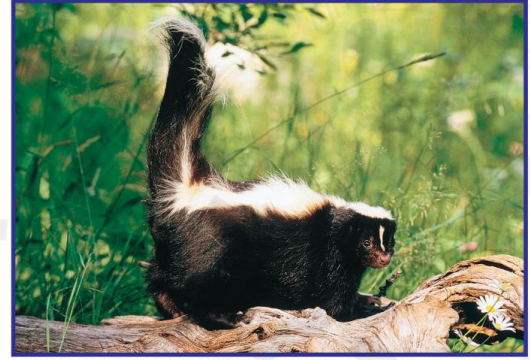


صفحات الكتاب	نتائج التعلم	رقم السؤال
77 - 78 - 79	يصف دورة حياة بعض الحيوانات المختلفة و كيفية تكاثرها و أنواع التحول المختلفة . الأشكال ص 77 و 81 و 79	7 و 8 9 و 10 18 و 19
81 - 82		

ما المراحل التي تشتمل عليها مدة حياة الحيوان ؟

ماذا تسمى الفترة التي يعيشها

الحيوان على الأرض؟



مُدَّة حياة الظَّبْران حوالي ثلاث سنواتٍ تقريبًا.

مُراجَعَةٌ سَرِيعَةٌ

1. ما المراحل الأساسية في حياة الحيوان؟

↓

↓

↓

ما هو التحول؟

قارن بين نوعي التحول في حشرة الرعاش و الفراشة مستعيناً بالكلمات و الأرقام من بين القوسين:- (الحورية - الكامل - الشرنقة - 3 - 4 - الناقص)

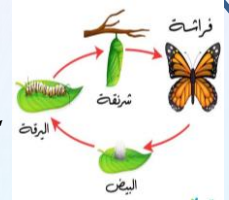
ما نوع التحول؟



عدد المراحل

المرحلة التي يحدث لها انسلاخ هي

ما نوع التحول؟



عدد المراحل

المرحلة بعد اليرقة هي



4 تُتسَلخُ الحورثَةُ من جلدِها عدَّةَ مرَّاتٍ، ثمَّ بعدَ ذلك تُصَبِحُ بالِغَةً.

3 تُغادرُ الحورثَةُ الماءَ، وتُتسَلخُ من جلدِها مُكوِّنةً أجنحةً صغيرةً.

2 تُفقسُ حشرةُ اليعسوبِ الصَّغيرةُ أو الحورثَةُ من البيضةِ.

1 تُضعُ أنثى حشرة اليعسوب البيض على ساقِ الثَّباتِ المائيَّةِ.

Mohammed Bin Rashid Education Centre © جميع الحقوق محفوظة

التحولات الكامل

يرقة

2 تُفقسُ يرقةٌ تُشبهُ الدودةَ من البيضةِ. تبدأ في أكلِ ورقةِ الشَّجرِ.

بيضة

1 تُضعُ أنثى الفراشةِ البيضَ على ورقِ الشَّجرِ.

بالغة

4 الحشرةُ البالغةُ هي فراشةٌ لها سِتٌّ أزجَل، وزوجان من الأجنحةِ وزوج من قرون الاستشعار. ويُمكن أن تتكاثر الفراشات.

شرنقة

3 تُصِبُّ اليرقةُ شرنقةً وتُتَمو لها أنسجةٌ وأعضاءُ الحشرةِ البالغةِ.

إطلع على الصورة

.....

بعد أيِّ مرحلةٍ، يُصبحُ اليسروعُ فراشةً؟

رتب دورة حياة الفراشة بوضع الأرقام من 1 إلى 4 :-



شرنقة



بيضة



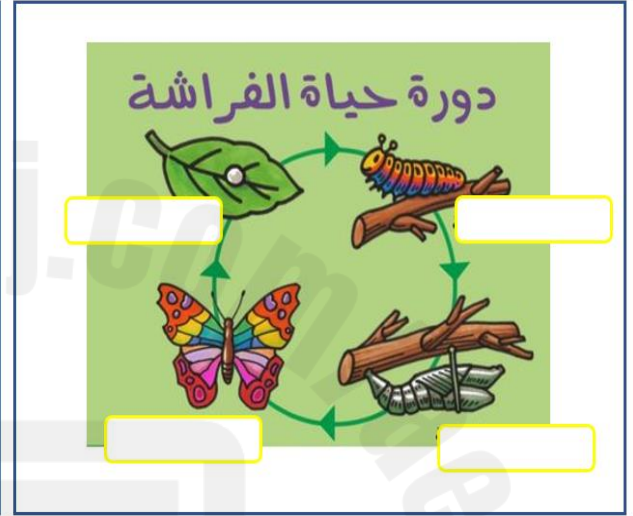
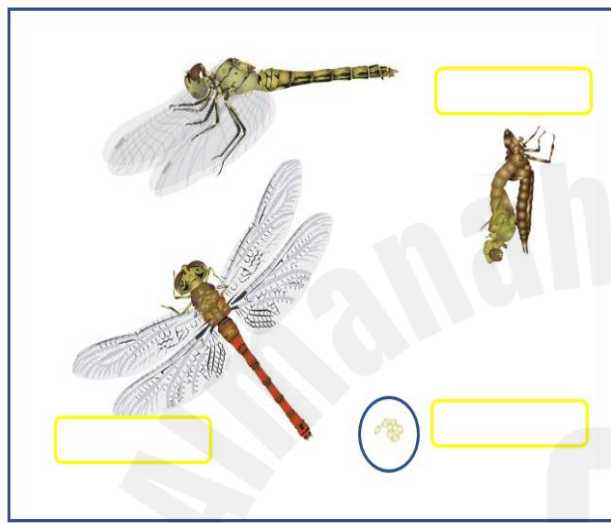
فراشة كبيرة



يرقة



اكتب مراحل دورة الحياة :-



إعداد الاختبار ما الحيوان الذي يمرُّ خلال تحوُّله بِمَرَحَلَةِ الشَّرْنَقَةِ؟

A الضفدع

B حشرة اليعسوب

C الفراشة

D الجراد النطاط

14/ ما الترتيب الصحيح لدورة حياة الفراشه ؟

بيضة - حورية - حشرة كاملة

بيضة - يرقة - شرنقة - حشرة بالغة

بيضة - شرنقة - حورية - حشرة بالغة

13/ ما نوع التحول في الفراشات و كم عدد
مراحله ؟

تحول ناقص عدد مراحله 3

تحول كامل عدد مراحله 3

تحول كامل عدد مراحله 4

15 / ما هي مجموعة الصفات التي تنتقل من الآباء إلى الأبناء؟

الصفات المكتسبة

الصفات الموروثة

الغريزة

16 / أي الخيارات هو سلوك مكتسب؟

ركوب الدراجة

لون العيون الأزرق

بناء الطيور أعشاشها

أتقنت القطة اللعب بالكرة؟ لقد تعلمت و اكتسبت هذا السلوك الذي يسمى



18 / لون فراء القطة و لون عيونها هي صفات

مكتسبة

موروثة

غريزية

17 / كيف تُصنّف غزل العنكب لشباكها؟

صفة موروثة

صفة مكتسبة

غريزة



لاحظ الصورة و أستخرج منها :



..... صفة موروثة:

..... سلوك مكتسب :

..... غريزة:

أنواع التكاثر

عدد الآباء	الطريقة	
1	تبرعم	 هيدرا
1	تجدد	 نجم البحر
2	إخصاب	 بيض السمك

اقرأ الجدول

ما الحيوانات التي تتكاثر من خلال الأبوين معاً؟

.....

التكاثر من أب واحد لا ينتج عنه تنوع في الصفات . أما التكاثر من أبوين فينتج عنه تنوع في الصفات

ضع علامة صح في المربع الذي يناسب كل كائن في العمود أ :-



العمود أ	التكاثر من	التبرعم	التجدد	التكاثر من	الإخصاب	تنوع في	صفات تشبه
اسم الكائن	أب واحد			أبوين		الصفات	الأب تماماً
الثدييات							
نجم البحر							
الأسماك							
الهيدرا							
الطيور							

20 / كيف تتكاثر نجوم البحر و شوكرات الجلد؟

أب واحد بالتبرعم

أب واحد بالتجدد

أبوين بالتجدد

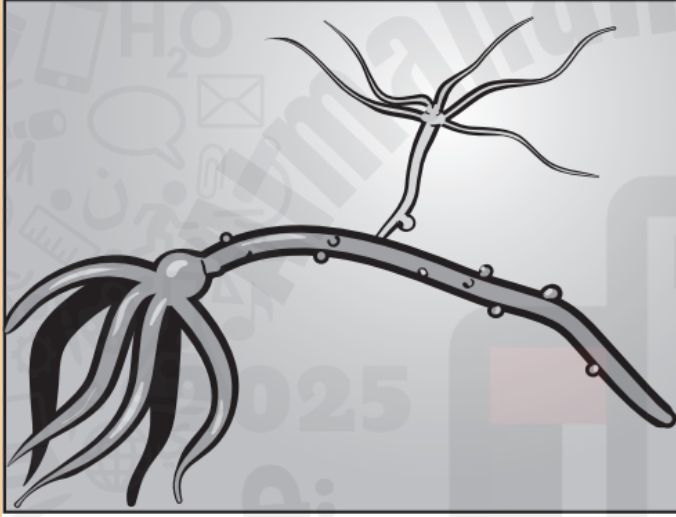
19/ ما الكائنات التي تتكاثر عن طريق التبرعم؟

نجوم البحر و شوكرات الجلد

اللواسع و اللافقاريات و الهيدرا

الأسماك و الثدييات

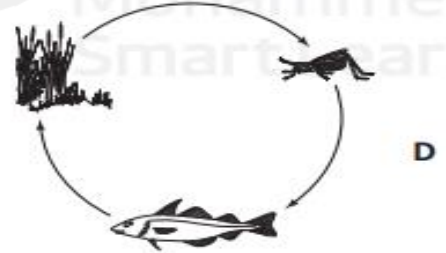
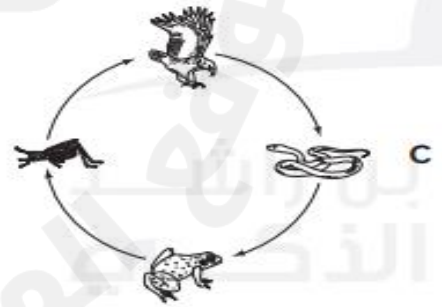
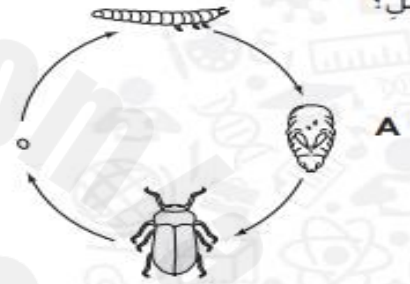
1. تَوْصِّحُ الصُّورَةَ الْوَارِدَةَ فِي الشَّكْلِ أَدْنَاهُ عَمَلِيَّةَ تَكَاثُرِ الْهَيْدْرَا.



من الأَرْجِحِ أَنْ تَنْشَابَةَ صِفَاتُ الْهَيْدْرَا فِي

- A لا شَيْءٍ مِنْ صِفَاتِ الْآبَاءِ.
- B بَعْضُ صِفَاتِ الْآبَاءِ.
- C نَصْفُ صِفَاتِ الْآبَاءِ.
- D جَمِيعُ صِفَاتِ الْآبَاءِ.

3. ما الْخِيَوَانُ الَّذِي يَمُرُّ بِطَوْرِ التَّحْوِيلِ الْكَامِلِ؟



أَحْسَنْتُ
يَا بَطْلُ



صفحات الكتاب	نتائج التعلم	رقم السؤال
123 و 125	يشرح كيف أنه عندما تتغير البيئة بطرائق تؤثر في الخصائص الفيزيائية للمكان مثل الحرارة أو توفر الموارد، فإن بعض الكائنات الحية تحيا و تتكاثر أو تهجر أو تموت .	11 و 12 و 13

ما الأحداث الطبيعية التي تغير النظام البيئي؟

الجفاف

الفيضانات

الأعاصير

البراكين



تأثيرات الكائنات الحية على الأنظمة البيئية

جحور التماسيح

أسراب الجراد



التأثيرات الضارة للإنسان على الأنظمة البيئية

التلوث

التكدس السكاني

قطع الغابات





إضافة مواد ضارة إلى الماء و الهواء و التربة يسمى و الذي يُسبب قتل الكائنات الحية في البيئة , و لذا وجب على الإنسان

التَّحْضِيرُ لِلأَخْتِبَارِ أَيُّ هَذِهِ الحَوَادِثِ هِيَ أَحْدَاثٌ طَبِيعِيَّةٌ تُعَيِّرُ الأَنْظِمَةَ البِئِيَّةَةَ؟

- A الفَيْضَانَاتُ، التَّلَوُّثُ، قَطْعُ الغَابَاتِ
B الرِّزَالِزُ، التَّكْدُّسُ السُّكَّانِي، الحَرَائِقُ
C الأَعَاصِيرُ، الفَيْضَانَاتُ، الأَنْهِيَارَاتُ الأَرْضِيَّةُ
D الزَّرَاعَةُ، إِعَادَةُ التَّدْوِيرِ، التَّكْدُّسُ السُّكَّانِي



تَمْسَاحٌ

تُسَاعِدُ جُحُورَ التَّمَسَاحِ القَدِيدَ من الحَيَوَانَاتِ عَلَى تَحْمُلِ فَتْرَاتِ الجَفَافِ.



يَسْتَطِيعُ الجَرَادُ، إِذَا كَانَ بِأَعْدَادٍ كَبِيرَةٍ، أَنْ يَتَسَبَّبَ فِي تَدْمِيرِ مَحَاصِيلِ المَزَارَعِينَ.

22 / جميع الخيارات من الاحداث الطبيعية التي تغير النظام البيئي ما عدا ؟

الجفاف

إزالة الغابات

الفيضانات

21 / من أسباب تغيير النظام البيئي التي تسببها الكائنات الحية؟

البراكين

الأعاصير

جحور التماسيح

يَعْرِضُ جَدُولُ الْبَيَانَاتِ الْآتِي التَّجْمَعِ
السَّكَّانِي لِأَرْبَعَةِ أَنْوَاعٍ مُخْتَلِفَةٍ مِنْ
الْحَلَزُونَاتِ.

أَحْجَامُ التَّجْمَعَاتِ السَّكَّانِيَّةِ لِلْحَلَزُونَاتِ			
عام	عام	عام	
2015	2005	1995	
2,300	2,500	2,000	الأنواع 1
1,200	300	2,000	الأنواع 2
3,400	2,700	2,000	الأنواع 3
100	700	2,000	الأنواع 4

تَمَّ تَمْرِيرُ قَانُونٍ لِحِمَايَةِ الْأَنْوَاعِ الْمُهَدَّدَةِ
بِالانْقِرَاضِ. مَا الْمَتَوَقَّعُ أَنْ يَفْعَلَهُ الْقَانُونُ؟

- A جَعَلَ الْكَائِنَاتِ الْحَيَّةِ تَنْقَرِضُ
B جَعَلَ الْكَائِنَاتِ الْحَيَّةِ مُهَدَّدَةً بِالانْقِرَاضِ
C السَّمَّاحُ بِمَزِيدٍ مِنَ التَّلَوُّثِ
D الْحَيْلُولَةُ دُونَ انْقِرَاضِ الْكَائِنَاتِ الْحَيَّةِ

فِي مَنطِقَةٍ شَمَالِيَّةٍ، يَخْتَلِفُ التَّجْمَعُ
السَّكَّانِي مِنْ الْإَوْزِّ خِلَالَ الْعَامِ. مَا الْأَرْجَحُ
أَنْ يَكُونَ السَّبَبُ وَرَاءَ هَذَا الْاِخْتِلَافِ؟

- A الانْقِرَاضُ
B الْبَيَاتُ الشَّتَوِيُّ
C السَّكْنُ
D الْهَجْرَةُ

مَا الْأَنْوَاعُ الْأَكْثَرُ عُرْضَةً لِلانْقِرَاضِ؟

- A الأنواع 1
B الأنواع 2
C الأنواع 3
D الأنواع 4

24 / عِنْدَمَا تَغْيِرُ الزَّرَافَاتُ نَوْعَ غِذَائِهَا لِتَأْكُلَ
لِحَاءَ الشَّجَرِ بَدَلًا مِنَ الْأَوْرَاقِ ، هَذَا يَعْتَبَرُ

تلوث

تأقلم

انقراض

23 / مَاذَا يَحْدُثُ لِلْكَائِنَاتِ الْحَيَّةِ إِذَا تَغْيِرَتْ
عَلَيْهَا بَيْنَتُهَا ؟

تهاجر

تموت

تتأقلم

جميع ما سبق

صفحات الكتاب	نتائج التعلم	رقم السؤال
99 الشكل	يستنتج أن الاختلافات في الصفات بين الأفراد من النوع نفسه قد يكون لها في بعض الأحيان ميزات تساعد في البقاء على قيد الحياة و إيجاد الشريك و التكاثر	17

آذان كبيرة - فرو رقيق - لون البيئة



ثُغْلَبُ الصَّحْرَاءِ

مُظَاهِرُ تَكَيِّفِ الحَيَوَانَاتِ



الثُّغْلَبُ القُطْبِيُّ

آذان صغيرة - فرو كثيف - لون البيئة

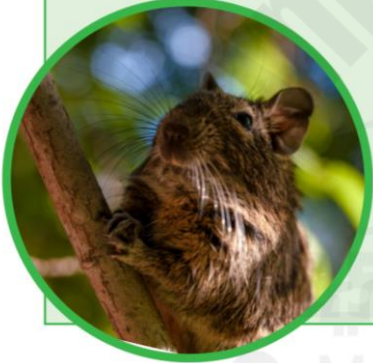
25 / ما مظاهر التكيف التي تساعد ثعلب الصحراء في بيئته الجافة و الحارة؟

أذنان كبيرتان تطردان الحرارة

أذنان صغيرتان تمنعان فقد الحرارة

فرو كثيف يبقيه دافئاً

يُخْضَلُ الجُزْدُ الكُنْفَرِيُّ على الماء من البُذُور التي يَأْكُلُهَا.



التَّحْضِيرُ للاخْتِبَارِ ما الَّذِي يَنْتُجُ عن تَغْيِيرِ الكائِنَاتِ الحَيَّةِ عَبْرَ الزَّمَنِ؟
 A تَغْيِيرَاتٌ في البيئَةِ
 B تَنوعٌ في الأنواعِ
 C صِفَاتٌ مَوروثَةٌ
 D طَفَرَاتٌ وراثيَّةٌ



أَيُّ مِمَّا يَأِي يُعَدُّ مِثَالاً لِلتَّمْوِيهِ؟

A لِأَحَدِ ثَعَالِبِ الصَّحْرَاءِ آذَانٌ طَوِيلَةٌ.

B لَوْنُ أَحَدِ الطَّيُورِ يُلَائِمُ بيئَتَهُ المُحيطَةَ.

C جَمَلٌ يُغْلِقُ مَنْخَرِيهِ لِجَمَائَتِهِمَا مِنَ الرَّمَالِ.

D سِنْجَابٌ بَرِّيٌّ يَنَامُ مُعْظَمَ الشِّتَاءِ.

تُستخدَم البومة حاسة السَّمع المتأززة لَدَها لمُساعدتها في الصَّيد. ولَدَها أُذُنٌ أُغلى من الأذُن الأُجْرَى. بما يُساعدُها على حُدُود المكان الذي يأتي منه الصَّوتُ ومُساوًة بَعْدَه عَنها.

تتميّز البومة بعينين كبيرتين تُساعدانها على رؤية الفريسة في الظلام. وتُواجه عيناها في الجزء الأمامي من رأسها.

قراءة صورة

هل البومة حيوانٌ مُفترس أم فريسة؟



لحيوانات القنفذ شعْرٌ طويلٌ وحادٌ يُسمى الأشواك. ما الوظيفة الرئيسية للأشواك القنفذ؟



- A العثور على مأوى
- B الحفاظ على برودة الجسم
- C العثور على الغذاء
- D حماية نفسها

26 / أي الخيارات من مظاهر تكيف البومة ؟

حاسة سمع ممتازة لمساعدتها في الصيد

لديها أذن أعلى من أذن فتستطيع تحديد مكان الفريسة

عينان كبيرتان فتستطيع الرؤية في الظلام

جميع ما سبق



يُستخدَم البعوض حاسة السَّم لَدَيه في العثور على التدييات. يُمكنه رؤية الحركة واستشعار الحرارة.



تسَعُر ديدان الأرض بالاهتزازات داخل الأرض. ليس لديها أعين، لكن لديها خلايا تستشعر الضوء.



▲ تَسْتَعِدُّمُ الدَّلَّافِينُ خَاصِيَّةَ "تَحْدِيدِ- المَوْقِعِ
بِالْصَّدى". يُمَكِّنُهَا أَيضًا اسْتِشْعَارُ الكَهْرَبَاءِ.



▲ تَتَكَوَّنُ عَيْنَا الدَّبَابَةِ مِنْ آلاَفِ الأَعْيُنِ الدَّقِيقَةِ
جَدًّا. يُتِيحُ لَهَا ذَلِكَ رُؤْيَا الحَرَكَةِ فِي أَيِّ اتِّجَاهٍ.

سَنَجَابٌ يُولَدُ بِفِرَاءٍ أْبْيَضَ بَدَلًا مِنْ
الفِرَاءِ ذِي اللُّونِ الرَّمَادِيِّ المَعْتَادِ. كَيْفَ
تَتَغَيَّرُ الظُّرُوفُ البيئيةُ لِزيادةِ فُرْصِ هَذَا
السَّنَجَابِ فِي البَقَاءِ؟

- A مَدْفِنُ فُمامَةٍ لِلْمَدِينَةِ أُشْيِيَ بِالجِوَارِ.
B عُبارٌ بَرَكانيٌّ يَعْطِي الغاباتِ.
C يُصْبِحُ المُنَاخُ بارِدًا بِحَيْثُ يَتَكَوَّنُ الجَلِيدُ.
D زَلْزَالٌ تَسَبَّبَ فِي انْزِلاقِ.

تُصْبِحُ البيئَةُ أَكْثَرَ بَرُودَةً بِشَكْلِ مُفاجِئٍ.
ما وَسيلَةُ التَّكْيِيفِ الأَرْجَحِ أَنْ تُوفِّرَ لِبَعْضِ
الْحَيَواناتِ فُرْصَةً أَفْضَلَ لِلبَقَاءِ عَنِ
غَيرِها؟

- A الدُّبُولُ الطَّوْبِلَةُ
B الأَذانُ الطَّوْبِلَةُ
C الأَعْيُنُ الصَّغِيرَةُ
D غِطاءٌ بِفِرَاءٍ كَثيفٍ

صفحات الكتاب	نتائج التعلم	رقم السؤال
113	يفسر أن المستقبلات الحسية المختلفة مخصصة لأنواع محددة من المعلومات . الأشكال	20



ما المُتَغَيَّرُ الَّذِي تَمَّ اخْتِيارُهُ فِي
هَذِهِ التَّجْرِبَةِ؟

28 / يعدُّ استجابة النبات لمؤثرات الضوء و
الحرارة و الجاذبية

انتقاء

انتحاء

انتماء

127 من العالم الذي قام بتجربة الانتحاء
الضوئي للنبات ؟

اينشتاين

داروين

نيوتن

التَّحْضِيرُ للاختبار ما الكلمة التي يُمكنها وَصْفُ استجابة النَّباتِ لبيئته؟
A استوائي
B انتحاء
C جاذبيَّة
D مؤثِّر

30 / ما سبب حدوث الانتحاء ؟



الانسان يقوم بثنيها

الرياح تجعلها تنتحي

وجود مادة كيميائية على الطرف تُستخدم في النمو

129 ما هو المؤثر في هذه الصورة ؟



الضوء

الماء

الجاذبية

اللهم إني أسألك فهم النبيين، وحفظ المرسلين والملائكة المقربين، اللهم اجعل ألسنتنا
عامرة بذكرك، وقلوبنا بخشيتك، وأسرارنا بطاعتك، إنك على كل شيء قدير.

صَبَارُ السَّجْوَارِ

أَشْوَاكٌ تُسَاعِدُ عَلَى
جَمَاعَةِ نَبَاتِ الصَّبَّارِ
مِنَ الْحَيَوَانَاتِ.

تُسَاعِدُ الطَّبَقَةَ
الشَّمْعِيَّةَ عَلَى
مَنْعِ تَسَرُّبِ الْمَاءِ.

سَيْقَانٌ سَمِيكَةٌ
تُسَاعِدُهُ عَلَى
تَحْزِينِ الْمَاءِ.

جُذُورٌ عَرِيضَةٌ وَسَطْحِيَّةٌ
يُمْكِنُهَا امْتِصَافُ الْقَلِيلِ مِنْ مَاءِ
الْأَمْطَارِ الَّتِي تَسْقُطُ بِسُرْعَةٍ.

تَأَمَّلِ الصُّورَةَ

ما مظاهر التكيف التي تساعد النباتات الصحراوية
على البقاء على قيد الحياة؟
مفتاح الحل: تُظهِرُ الْكَلِمَاتُ الْمَكْتُوبَةُ بِالْحَطِّ الْعَرِيفِ
الْمَعْلُومَاتِ الْمُهَيَّئَةَ.

113
الشرح

مَظَاهِرُ تَكْيُفِ النَّبَاتَاتِ الصَّحْرَاوِيَّةِ

شجرة المسكيت

أوراقٌ صغيرةٌ
لا تفقد كميات
كبيرة من الماء.

أشواكٌ تحمي الشجرة
من الحيوانات الجائعة
والعطشى.

جذورٌ طويلةٌ تنمو
عميقاً تحت الأرض
حيث يُمكِنُهَا العُوزُ
على الماء المُخزَّنِ.

32 / ما فائدة الأشواك لدى صبار السجوار؟

تحميه من الرياح و الأمطار

تحميه من الحيوانات

تحميه من ضوء الشمس

31 / ما مظهر التكيف في شجرة المسكيت
يجعلها لا تفقد الماء؟

أوراق كبيرة مدببة

جذوره عريضة و سطحية

أوراقه صغيرة

شجرة المسكيت و صبار السجوار نباتات صحراوية

جذور المسكيت طويلة و عميقة لكي تعثر على الماء المخزن.

جذور السجوار سطحية و عريضة لكي تمتص ماء المطر بسرعة.



صفحات الكتاب	نتائج التعلم	رقم السؤال
148	يصف كيف أن الطعام يزود الإنسان بالمواد التي يحتاجها للنمو , و كيف تتم عملية هضم الطعام لانتاج الطاقة التي يحتاجها الجسم للدفع و الحركة .	14 و 15

السَّمَكُ غَنِيٌّ بِالْبَرُوتِينَاتِ.



البَطَاطَا غَنِيَّةٌ بِالنَّشَوِيَّاتِ.



34 / ما الصحيح فيما يتعلق بالبروتينات؟

لازمة للنمو و ترميم الخلايا

لازمة لصحة العظام و الأسنان

لازمة لصحة الدم

33 / ما المصدر الرئيسي للطاقة ؟

البروتينات

الكربوهيدرات

الفيتامينات

36 / من المهم أن نتناول الدهون و الزيوت بكميات قليلة و هي

لازمة للنمو و العضلات

لازمة لصحة العظام

تمد الجسم بالطاقة

35 / النشويات و السكريات هي من أنواع

البروتينات

الكربوهيدرات

المعادن

36 / الأسماك غنية ب..... .

البروتينات

الكربوهيدرات

المعادن

35 / البطاطا غنية ب.....

النشويات و هي من البروتينات

النشويات و هي من الكربوهيدرات

النشويات و هي من المعادن

إختبارُ الإعدادِ تَتَكَوَّنُ مُعْظَمُ الْأَطْعِمَةِ الَّتِي تَوْجَدُ فِي مَجْمُوعَةِ الْحُبُوبِ مِنْ
A البروتينات. C الدَّهُونِ وَالزُّيُوتِ.
B النَّشَوِيَّاتِ. D الفيتاميناتِ وَالْمَعَادِنِ.

إختبارُ الإعدادِ يَتَضَمَّنُ النِّظَامُ الْغِذَائِيُّ الْمُتَوَازِنُ أُطْعِمَةً مِنْ:
A مَجْمُوعَاتِ الْأَلْبَانِ وَاللُّحُومِ فَقَطْ.
B مَجْمُوعَاتِ الْأَلْبَانِ وَالْحُبُوبِ فَقَطْ.
C أَيِّ مِنْ الْمَجْمُوعَاتِ الْغِذَائِيَّةِ الثَّلَاثَةِ.
D جَمِيعِ الْمَجْمُوعَاتِ الْغِذَائِيَّةِ.

كَيْفَ يُمَكِّنُكَ زِيَادَةُ لِيَاقَتِكَ الْبَدَنِيَّةِ؟

- A تَنَاوُلُ الْأَطْعِمَةِ الْغَنِيَّةِ بِالسُّكَّرِيَّاتِ
B مُمَارَسَةُ الْحِفَافِظِ عَلَى الصِّحَّةِ الْعَامَّةِ بِشَكْلِ جَيِّدٍ
C اتِّبَاعُ نِظَامِ غِذَائِيٍّ مُتَوَازِنٍ
D مُمَارَسَةُ التَّمْرِينَاتِ الرِّيَاضِيَّةِ يَوْمِيًّا

مَا صِنْفَا الطَّعَامِ اللَّذَانِ يَجِبُ أَنْ يُشَكَّلَا مُعْظَمَ الْوَجِبَاتِ بِنَاءً عَلَى الْمُخَطِّطِ أَدْنَاهُ؟



- A المَعْرُونَةُ وَالْبُرُوكْلِي
B الدَّجَاجُ وَالْبَيْضُ
C الْحَلِيبُ وَالنُّقَاقُ
D رَقَائِقُ الْبَطَاطِسُ وَالْحَلْوَى

1. أَنْظُرْ إِلَى الْجَدُولِ أَدْنَاهُ.

ما الذي يُمثّلُ أَفْضَلَ نِظامِ غِذائِي مُتَوَازِنٍ؟

	الغشاء	الغداء	الإفطار
A	(برجر) لَحْمٍ (بقرّي) و(كيك)	(سندونش) لَحْمٍ بَقْرِيٍّ وَرَفَائِقِ (بطاطس)	بَيْضٌ (بطاطس) وَكُفْكَةُ (الشيكوليت)
B	الدجاج (المكرونة) والبسلة	(سندونش) لَحْمٍ بَقْرِيٍّ وَجَزْرٌ وَخَلِيبٌ	ذَفِيقٌ الشوفان، البيض، البنطخ
C	(البيتزا)	(البيتزا)	الجُيوبُ وَكُفْكَةُ مَقْلِيَّةٌ
D	السَّلْطَةُ والتفاح	الجَزْرُ، المَوْزُ، الفاصولية الخضراء	سَلْطَةُ الفَوَاكِهِ

2. كَيْفَ يُسَاعِدُ حِفْظُ التَّطَافَةِ العَامَّةِ على صِحَّتِكَ بِشَكْلِ جَيِّدٍ؟

- A يُسَاعِدُكَ على الشُّعُورِ بِأَنَّكَ بِحَالَةٍ جَيِّدَةٍ.
B يُحَسِّنُ مَظْهَرَكَ.
C يوقِفُ انْتِشَارَ الجِراثِيمِ.
D هُوَ جُزْءٌ من نِظامِ غِذائِي مُتَوَازِنٍ.

3. يُرِيدُ ناصِرٌ أَنْ يَحَسَرَ وَزَنًا وَيُصْبِحَ أَكْثَرَ لِيَاقَةَ بَدَنِيَّةً.

ما أَفْضَلُ حُطَّةٍ يَسْتَطِيعُ اتِّبَاعُهَا؟

- A التَّوَقُّفُ عن أَكْلِ البروتيناتِ والدَّهونِ والرُّيُوبِ.
B اتِّبَاعُ نِظامِ غِذائِي مُتَوَازِنٍ تَنخِيفُ فِيهِ الدَّهونَ، وَمُمارَسَةُ التَّمارينِ الرِّياضيَّةِ بِشَكْلِ مُنْتَظِمٍ.
C مُمارَسَةُ التَّمارينِ الرِّياضيَّةِ عِدَّةَ مَرَّاتٍ في اليَومِ وأَكْلُ المَزِيدِ من الدَّهونِ.
D أَكْلُ الفَوَاكِهِ والخُضراواتِ فَحَطُّ وَمُمارَسَةُ التَّمارينِ الرِّياضيَّةِ بانتِظامٍ.

ما السَّبَبُ وراءَ أَهَمِّيَّةِ التَّوَمِ لِلصِّحَّةِ الجَيِّدَةِ؟

- A يُسَاعِدُ الجِسمَ في هَضْمِ الطَّعامِ.
B يُقَوِّي عَضَلاتِكَ.
C يوقِفُ انْتِشَارَ الجِراثِيمِ.
D يُعْطِي جِسمَكَ الوَقْتَ للإِصلاحِ.

كَيْفَ تُؤثِّرُ الأَغْذِيَةُ الصَّحِيَّةُ على جِسمِكَ؟

- A تُجْعَلُ جِسمَكَ أَكْثَرَ قُوَّةً.
B تُصِيبُكَ بِالرُّعْضِ.
C تُسَاعِدُكَ على خَسارَةِ الوَوزِ.
D تَنشُرُ الجِراثِيمَ.

5. يُرِيدُ راسِدٌ تَقْوِيَةَ عَضَلاتِهِ لِلدُّخُولِ في مُسابَقَةِ العَابِ القَوِيِّ في المَدْرَسَةِ، ما الذي يَنْبَغِي عَليهِ أَنْ يَأْكُلَهُ لِيُسَاعِدَ عَضَلاتِهِ على التَّموُّ؟

- A يَأْكُلُ الأَطْعِمَةَ الغَنِيَّةَ بالدَّهونِ
B يَأْكُلُ الأَطْعِمَةَ الغَنِيَّةَ بالبروتيناتِ
C يَأْكُلُ الأَطْعِمَةَ الغَنِيَّةَ بالكربوهيدراتِ
D يَأْكُلُ الأَطْعِمَةَ الغَنِيَّةَ بالكالسيومِ



9. أَنْظِرْ فِي الْجَدُولِ أَدْنَاهُ.

الوظيفة	الفيتامينات أو العناصر
يُحافظُ على العين واللثة وصحة البشرة	فيتامين (أ)
يُحافظُ على إلبم والعظام والأسنان واللثة والصحة	فيتامين (ج)
بناء الأسنان والعظام	الكالسيوم
يُحافظُ على قيام خلايا الدّم الحمراء بوظائفها	الحديد

ما ذا يحدت إذا لم يتصمن نظامك

الغذائي كميّة كافية من الكالسيوم؟

- A سوف تُصبخ عظامك وأسنانك ضعيفة.
B سوف يعمل جسمك بالشكل الطبيعي.
C سوف يضعف بصرك.
D سوف تتخفص طاقتك.

10. ما الذي يُشكل جزءاً من حفظ الصحة
العامّة بشكل جيد ممّا يأتي؟

- A عدم اتباع نظام غذائي متوازن
B غسل اليدين بعد استخدام الحمام
C الحصول على الكثير من الراحة
D ممارسة التمرينات الرياضية يوميًا
11. لخص خمس عادات صحيّة جيّدة تقوم
بها بشكل منتظم. واذكر طريقة واحدة
يمكن بها تحسين عاداتك الصحيّة.

7. ما السبب وراء أهميّة مُمارسة
التمرين الرياضي بانتظام؟

- A يُساعد جسمك في إصلاح نفسه.
B يجعل الجسم يعمل بأقصى طاقة
وأفضل طريقة.
C يُساعد جسمك على هضم الطعام.
D يمنحك المزيد من الطاقة.

8. يوضّح الجدول أدناه خطة مزيمة لتحسين
عاداتها الصحيّة.

العادة الصحيّة	طريقة التحسين
تجنّب المواد الضارة	الاستمرار في تجنب المواد الضارة
التنظافة الشخصيّة	غسل اليدين كثيراً
نظام غذائي متوازن	تناول المزيد من الفواكه والخضراوات
التمرين الرياضي بانتظام	
الراحة	التوم لمدة 9 ساعات على الأقل كل ليلة

ما الذي يجب عليها أن تُضيفه في
الفراغ لتكمل قائمتها؟

- A تُضيف الشعر يوميًا
B غسل الأسنان مرتين في اليوم
C التمرين كل يوم
D التمرين مرّة في الأسبوع

مع أطيب التمنيات بالتوفيق و النجاح

معلمة العلوم / أماني مصطفى

