

شكراً لتحميلك هذا الملف من موقع المناهج الإماراتية



مراجعة امتحانية عامة وفق الهيكل الوزاري

[موقع المناهج](#) ⇨ [المناهج الإماراتية](#) ⇨ [الصف الرابع](#) ⇨ [اجتماعيات](#) ⇨ [الفصل الثاني](#) ⇨ [الملف](#)

تاريخ نشر الملف على موقع المناهج: 18:51:25 2024-03-19

إعداد: [مريم الشامسي](#)

التواصل الاجتماعي بحسب الصف الرابع



روابط مواد الصف الرابع على تلغرام

[الرياضيات](#)

[اللغة الانجليزية](#)

[اللغة العربية](#)

[التربية الاسلامية](#)

المزيد من الملفات بحسب الصف الرابع والمادة اجتماعيات في الفصل الثاني

[نموذج تدريبي على شاكلة الامتحان النهائي متبوع بالإجابات](#)

1

[مراجعة على مهارات الورقة الامتحانية](#)

2

[مراجعة نهائية وفق الهيكل الوزاري](#)

3

[نموذج الهيكل الوزاري الجديد](#)

4

[ورقة عمل درس التلوث والازدحام المروري](#)

5

مراجعة حسب الهيكل لمادة الدراسات الاجتماعية - الفصل الدراسي الثاني 2023-2024
الصف الرابع

Reference(s) in the Student Book		Learning Outcome/Performance Criteria**	Question*
المرجع في كتاب الطالب			
نوع النص	الوحدة/ الموضوع	نتائج التعلم/ معايير الأداء**	السؤال*
مقروء / معلوماتي	وطن السعادة	يقدم حلولاً لمشكلات يعاني منها السكان في دولته، الاحتناق المروري، التلوث	1
			2
			3
			4
			5

السؤال الأول: اقرأ النص المصور أمامك، ثم أجب عن الأسئلة التالية: (10 درجات)

1- بلغت نسبة تكاثر طيور الفلامنجو:

أ- 12% * ب- 9% ت- 5%

2- تم رؤية قطعان الغزال الجبلي في

جزيرة:

أ- أبوظبي

ب- السعديات*

ت- صير بني ياس

3- السبب وراء حضور الكثير من الطيور

إلى المناطق السكنية:

أ- وجود الأعشاش

ب- إطعام الناس لها*

ت- ارتفاع درجة الحرارة

4- واحدة ليست من الحيوانات التي تم

رؤيتها في جبل حفيت:

أ- البومة

ب- حيوان الطهر

ت- النمر العربي*

5- بلغت أعداد عش طائر الفلامنجو في عام 2020م:

أ- 1260 عش * ب- 1050 عش

ت- 500 عش



السؤال الأول: اقرأ النص المصور أمامك ثم أجب عن الأسئلة التي تليه:



1- السبب في وقوع نحو 7 ملايين وفاة

حسب النص المصور هو:

أ- التلوث المائي

ب- تلوث الهواء*

ت- حوادث السيارات

2- واحدة ليست من الحالات المرضية

لتلوث الهواء:

أ- السكتات الدماغية

ب- أمراض القلب

ت- السمنة*

3- الأرقام والإحصائيات في النص المصور

صادرة عن منظمة:

أ- الصحة العالمية *

ت- الحكومة

ب- السياحة العالمية

4- بلغت عدد الوفيات في إقليم جنوب شرق آسيا:

ت- قرابة 3 مليون وفاة

ب- أكثر من مليوني وفاة*

أ- مليون وفاة

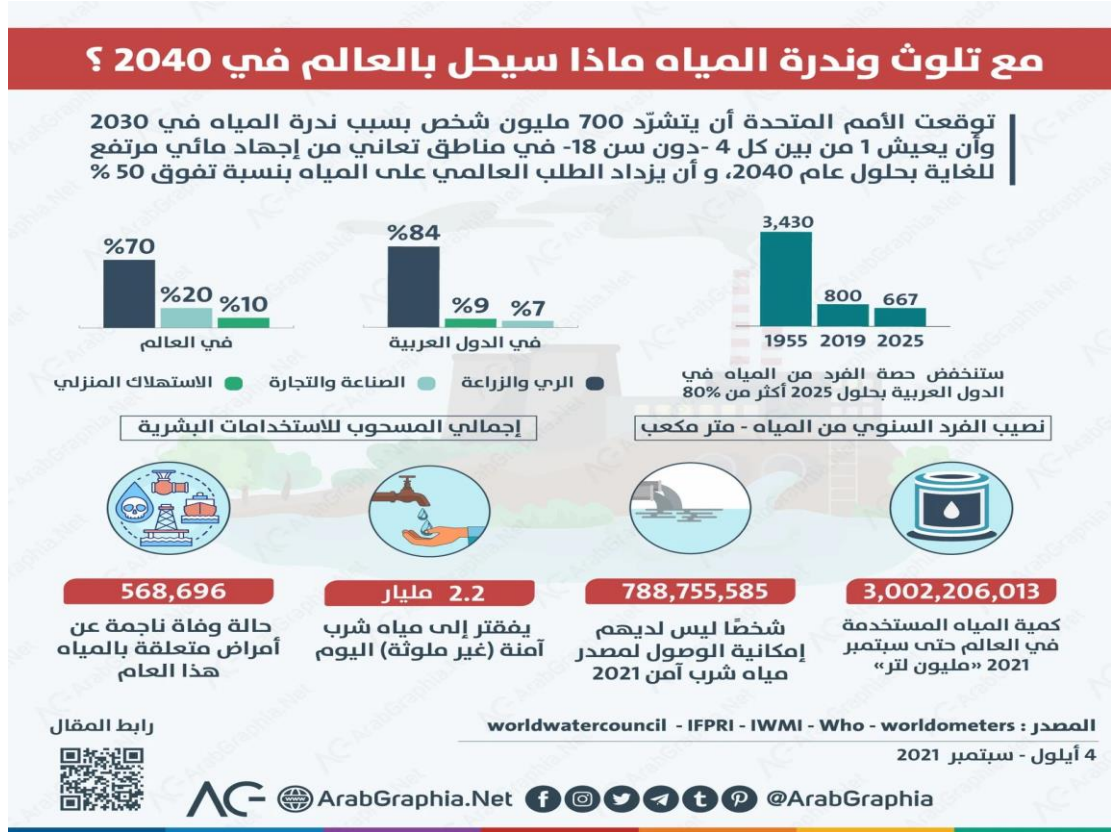
5- شعار منظمة الصحة العالمية كما ورد في النص المصور هو:

ت- الصحة أولاً

ب- هواء نظيف من أجل الصحة*

أ- النظافة من أجل حياة صحية

السؤال الأول: اقرأ النص المصور أمامك ثم أجب عن الأسئلة التي تليه:



- السبب وراء تشرد 700 مليون شخص حسب توقعات الأمم المتحدة في 2030م هو:
أ- التلوث
ب- التصحر
ت- ندرة المياه*
- ستنخفض حصة الفرد من المياه في الدول العربية بحلول 2025 أكثر من:
أ- 80%*
ب- 10%
ت- 70%
- النسبة الأعلى في استهلاك المياه في الدول العربية، هي استهلاك المياه في:
أ- الري والزراعة*
ب- الصناعة والتجارة
ت- الاستهلاك المنزلي
- النسبة الأقل في استهلاك المياه في العالم، هي استهلاك المياه في:
أ- الري والزراعة
ب- الصناعة والتجارة
ت- الاستهلاك المنزلي*
- بلغ عدد الأشخاص الذين يفقرون إلى مياه شرب آمنة (غير ملوثة) اليوم:
أ- 2.2 مليار شخص*
ب- مليون شخص
ت- 50000 شخص

السؤال الأول: اقرأ النص المصور أمامك ثم أجب عن الأسئلة التي تليه:



البيان

1- قامت دبي بتعزيز جودة الهواء من خلال:

أ- حزمة من المبادرات البيئية * ب- مشاريع التنمية الاقتصادية ت- المشاريع السياحية

2- الجهة المسؤولة عن تحسين جودة الهواء في الإمارة هي:

أ- منظمة الصحة العالمية ب- بلدية دبي * ت- هيئة السياحة في دبي

3- بلغت نسبة تحسن جودة الهواء في عام 2020:

أ- 38% ب- 90% ت- 42%*

4- يستعرض موقع بيئة هواء دبي معلومات وبيانات عديدة، منها:

أ- بيانات الأرصاد الجوية * ب- أفضل الأماكن السياحية ت- أماكن الازدحام المروري

5- يتم تحديث البيانات بشكل تلقائي على مدار:

أ- الأسبوع ب- 24 ساعة * ت- شهر

السؤال الأول: اقرأ النص أمامك ثم أجب عن الأسئلة التالية:

بعد ازدحام السير مشكلة كبيرة عالمياً ومحلياً، ولها مردودات سلبية كثيرة على الصحة الجسدية والنفسية، وعلى السلوك. والازدحام المروري هو عدم قدرة مستعملي الطريق من المشاة أو السائقين أو الركاب من الانتقال من مكان إلى آخر بالسرعة المناسبة

كشف المهندس سهيل بن محمد فرج المزروعى وزير الطاقة والبنية التحتية، عن دراسة تنفيذ عدة مشاريع لحل إشكالية الازدحام المروري. على الطرق الاتحادية بين دبي والإمارات الشمالية، خلال النصف الثاني من 2024. وقال المهندس سهيل المزروعى: «نستخدم أنظمة الذكاء الاصطناعي وتقنيات حديثة لمعرفة سبب الازدحام المروري بين دبي والإمارات الشمالية ودخولها بكثافة في ساعة معينة، مع العلم أن الازدحام المروري موجود في كل مدن العالم».

وأكد على أن طرق دولة الإمارات صنفت ضمن المراكز العشرة الأولى على مستوى العالم، حيث تشهد تطوراً مستمراً في شبكات النقل خصوصاً الطرق. وأوضح أن قطار الاتحاد الذي أطلق خلال منتصف العام الماضي 2023، ساهم بشكل كبير في تقليل الازدحام على الطرق الرئيسية حيث تم تخصيصه لنقل البضائع.

1- يشغل منصب وزير الطاقة والبنية التحتية المهندس:

- أ- سلطان النيادي ب- هزاع المنصوري ت- سهيل محمد فرج المزروعى*

2- من الحلول المقدمة لمشكلة الازدحام المروري في النص:

- أ- استخدام أنظمة الذكاء الاصطناعي* ب- توسيع الطرق ت- تركيب أجهزة الرادارات

3- من المفاهيم المذكورة في النص:

- أ- التلوث ب- الازدحام المروري* ت- التطوع

4- المشروع الذي ساهم بشكل كبير في تقليل الازدحام على الطرق الرئيسية هو:

- أ- قطار الاتحاد* ب- مترو دبي ت- حافلات النقل العام

5- تم تخصيص قطار الاتحاد الذي أطلق خلال منتصف عام 2023 لنقل:

- أ- الناس ب- البضائع* ت- النفط

			6
			7
مقروء	عراقه بلادي	يوضح دور الشيخ زايد الأول	8
			9
			10

السؤال الثاني: اقرأ النص أمامك ثم أجب عن الأسئلة التالية:

نقّف معكم أمام شخصيّة عظيمة، وهبها الله الحكْم والقوّة والهيبة والحكمة والجنكة السياسيّة؛ فوهبت وأعطت وثبنت، وأقامت كياناً قوياً أصله ثابت كالجبال الشامخة التي جعلها الله استقراراً في الأرض؛ فنالت حبّ الناس واحترام الدول العظمى. هذه الشخصيّة هي شخصيّة الشيخ الكبير زايد الأول.

هو الشيخ زايد بن خليفة بن شخبوط بن ذياب بن عيسى آل نهيان، حاكم أبوظبي (1855-1909)، يعرف باسم الشيخ زايد الأول، والشيخ زايد الكبير، من أعظم حكام آل نهيان وأبوظبي والمنطقة، بلغت أبوظبي في عهده أوج تألقها، وبسط سيطرته على كافة أراضي الإمارة، وبلغ نفوذه الى خارج حدود إمارته، وكان له دور كبير في بسط الإستقرار في المنطقة، وتدخّل في الصلح بين الإمارات والقبائل المحيطة والقريبة من حدود إمارته، وتعتبر مدة حكمه من أطوال فترات الحكم في تاريخ أبوظبي إذ بلغت 54 عاماً.

1- زايد الأول هو لقب الشيخ:

- أ- زايد بن سلطان آل نهيان – رحمه الله
ب- زايد بن خليفة بن شخبوط آل نهيان – رحمه الله*
ت- خليفة بن شخبوط آل نهيان – رحمه الله

2- من الصفات التي كان يتمتع بها زايد الأول:

- أ- القوة والهيبة
ب- الحنكة السياسية
ت- جميع مما سبق*

3- يعرف زايد الأول بلقب آخر هو:

- أ- زايد الكبير*
ب- السياسي البارع
ت- الأب الكبير

4- بلغ حكم زايد الأول لأبوظبي لمدة:

- أ- 20 عاماً
ب- 30 عاماً
ت- 54 عاماً*

5- ينتمي زايد الأول لقبيلة:

- أ- آل نهيان*
ب- آل مكتوم
ت- القواسم

السؤال الثاني: اقرأ النص أمامك ثم أجب عن الأسئلة التالية:

تعد قبيلة بني ياس من أقوى القبائل، فقد شكلت منذ بداية التاريخ الحديث وحتى مجيء زايد الأول، أكبر قوة برية في الإمارات العربية. وكانت القبيلة تتخذ من الظفرة في ليوا والتي كانت محلاً لأغلب القبائل التي رحلت مع منتصف القرن السابع عشر، وقبيلة آل نهيان المتفرعة من آل بوفلاح، هي أحد الفروع التي استقرت واتخذت من أبوظبي مقراً لها، فكان الحاكم الأول الذي جاء من ليوا الشيخ شخبوط بن ذياب بن عيسى آل نهيان في عام ١٧٣٧م، وقام ببناء قصر الحصن، الذي أتم هذا العام ما يقارب ٢٥٠ عاماً واحتفلت به أبوظبي في مهرجان خاص أقيم في مارس من عام ٢٠١٣م، وكان القصر مركزاً لحكم آل نهيان الذين توالوا منذ تلك الفترة إلى هذه الأيام. يعرف الشيخ زايد بن خليفة بن شخبوط بن ذياب بن عيسى آل نهيان، حاكم أبوظبي (1855-1909)، باسم الشيخ زايد الأول، والشيخ زايد الكبير، من أعظم حكام آل نهيان وأبوظبي والمنطقة. كان زايد الأول مولعاً بحب الخيل، وكان فارساً وأصبح مقدماً ويحب الرماية وركوب الخيل. وفي الجانب التراثي لا تغفل جهود المؤسس الكبير واهتمامه بالبناء والعمران، لا سيما العمران على الطراز العسكري من بناء للقلاع والحصون وغيرها من المرافق العامة وفي مدينة العين قيامه بتجديد وإصلاح الأفلاج حينما جعل منها شبكة ري للمزارع والبساتين. وقد شيد «قلعة الجاهلي الكبرى» والتي استغرق بناؤها عدة أعوام، وقد افتتحها رسمياً وسجل على مدخلها تاريخ البناء عام 1316 هـ.

1- عرفت قبيلة بني ياس كقوة:

أ- بحرية ب- برية* ت- جوية

2- من أهم أعمال الشيخ شخبوط بن ذياب بن عيسى آل نهيان في أبوظبي:

أ- بناء قلعة الجاهلي ب- تشييد قنوات الري ت- بناء قصر الحصن*

3- واحدة ليست من أعمال الشيخ زايد الأول في مدينة العين:

أ- بناء قصر الحصن* ب- إصلاح الأفلاج ت- بناء القلاع والحصون

4- من الوسائل المستخدمة في ري المزروعات في منطقة العين والتي قام الشيخ زايد الأول بإصلاحها:

أ- الأفلاج* ب- الأنهار ت- شبكات الري الحديثة

5- من الرياضات التي كان يحب أن يمارسها الشيخ زايد الأول:

أ- الرماية* ب- الجري ت- سباق الهجن

			11
			12
مقروء / معلوماتي	وطن السعادة	يتعرف المشروعات السياحية المختلفة في بلاده	13
			15

السؤال الثالث: لاحظ النص والصور التالية ثم أجب عن الأسئلة التي تليه:

الفجيرة

مسجد البدية

يقع هذا المسجد التاريخي بالقرب من تل حجري صغير بين مدينة خورفكان ودبا الفجيرة، ويعتبر أقدم مسجد في الدولة إذ يعود تاريخ بنائه إلى عام 1446، ويتميز بطراز معماري فريد يشمل أربع قباب، ويشكل مقصداً سياحياً للكثير من المقيمين والسائحين الذين يتوافدون عليه لتأمل روعة هذا الصرح المهيّب.



UAE

الحدائق

تتنوع الحدائق في الإمارات، فهناك الحدائق الشاطئية مثل "كورنيش أبوظبي"، و"حديقة الممزر" و"حديقة الخور" في دبي، و"واجهة المجاز المائية" في الشارقة وهناك الحدائق الصحراوية مثل "متنزه جبل حقيقت الصحراوية" في مدينة العين، و"حديقة مشرف" في دبي، وهناك الحدائق المصممة حول فكرة مثل حدائق الألعاب المائية مثل "حديقة مرجان" في أبوظبي و"حدائق الفراشات" وتوجد في دبي والشارقة، و"حديقة دبي جاردن جلو" المصممة حول الأنوار الملونة وهناك حدائق بيئية مثل "حديقة سفاري دبي" التي تضم أنواع متنوعة من الحيوانات في بيئاتها الأصلية.



UAE

الشاطئ

تتميز شواطئ الإمارات برمالها البيضاء الناعمة ومساحاتها المترامية، وهي مكان للاستجمام والاسترخاء، تنتشر في كافة إمارات الدولة، فهناك شاطئ ياس، وشاطئ السعديات، وشاطئ مساكن شاطئ جميرا "حي بي آر" في دبي، وشاطئ "كايت بيتش" في دبي، وشاطئ نادي دبي للسيدات و"حديقة الممزر" في دبي، و"شاطئ الخان" في الشارقة، و"شاطئ الحمرا" في رأس الخيمة، وفي الفجيرة هناك "شاطئ ساندي" و"شاطئ المظلات"، وشاطئ العقة، وكذلك "شاطئ دبي".



- 1- تقع جزيرة سنوبي مقابل:
أ- أبوظبي
ب- دبي
ت- شاطئ العقة*
- 2- يقع مسجد البديية في إمارة:
أ- خورفكان
ب- الفجيرة*
ت- الشارقة
- 3- يعود تاريخ بناء مسجد البديية إلى سنة:
أ- 1400 هـ
ب- 1971م
ت- 1446 هـ*
- 4- تنقسم الحدائق في دولة الإمارات إلى:
أ- 3 أنواع
ب- خمسة أنواع*
ت- نوع واحد
- 5- يقع شاطئ خان في إمارة:
أ- الشارقة*
ب- دبي
ت- رأس الخيمة

السؤال الثالث: لاحظ النص والصور أمامك ثم أجب عن الأسئلة التالية:



الشارقة

متحف الشارقة للحضارة الإسلامية

تضم معروضاته قطع فنية نادرة، ويجمع تحف إسلامية مثل الإسطرلاب والمخطوطات القديمة والقطع النقدية، والستار المطرز بالذهب لباب الكعبة المشرفة وزخارف الفسيفساء المذهلة داخل القبة المركزية التي تظهر السماء في الليل ودائرة البروج.

أبوظبي

مسجد الشيخ زايد

أحد أكبر المساجد في العالم ويعتبر تحفة معمارية مبهرة ومتألقة، يجمع بين مختلف مدارس العمارة، ويمتلك 82 قبة، أمر المغفور له بإذن الله، الشيخ زايد بن سلطان آل نهيان، طيب الله ثراه، ببناء المسجد ليكون رمزاً يجسد رسالة الإسلام المتمثلة في السلام والتسامح والتعايش.



أبوظبي

قصر الوطن

يتميز قصر الوطن في أبوظبي بعمارته المهيبة وتصميمه الأسر، ويُعدّ جزءاً من مجمع القصر الرئاسي وفعلماً ثقافياً عربياً يستقطب الزوار لاكتشاف الإرث الحضاري والتقاليد العريقة التي شكلت دولة الإمارات ولبقى الضوء على تاريخها العريق.



1- واحدة ليست من معروضات المتحف الإسلامية في متحف الشارقة:

ت- الملابس التراثية

ب- القطع النقدية

أ- الإسطرلاب

2- الهدف من بناء مسجد الشيخ زايد في إمارة أبوظبي هو:

- أ- الدخول في موسوعة جينيس
ب- ليكون رمزاً يجسد رسالة الإسلام المتمثلة في السلام والتسامح والتعايش*
ت- لتشجيع السياحة في الإمارة

3- يعد قصر الوطن في إمارة أبوظبي معلماً:

- أ- تراثياً
ب- سياحياً
ت- ثقافياً*

4- يمتلك مسجد الشيخ زايد رحمه الله قبّة:

- أ- 10
ب- 90
ت- 82*

5- يوجد الستار المطرز بالذهب لباب الكعبة المشرفة في:

- أ- قصر الوطن
ب- مسجد الشيخ زايد
ت- متحف الشارقة*

السؤال الثالث: لاحظ النص والصور ثم أجب عن الأسئلة التي تليه:

أبو ظبي جزيرة ياس

وجوه ترفيهية مميزة للغاية، تضم مضمار سباقات الفورمولا 1 و"عالم وارنر براذرز أبو ظبي" وهي حديقة ملاهي تضم شخصيات الرسوم المتحركة الشهيرة، ووجهة للمغامرات الداخلية "كلايم أبو ظبي" التي تتيح لزوارها رياضات التسلق والقفز، وملعب الغولف "ياس لينكس أبو ظبي" الحائز على جوائز عديدة، ويقع وسط التلال وأشجار القرم.



أبو ظبي قصر الحصن

أعرق بناء تاريخي قائم في أبو ظبي، تحول إلى متحف وطني في العام 2018. ليحكي قصة الماضي العريق، ويميز القصر كأيقونة وطنية تروي تطور المدينة من منطقة عاشت عليها قبائل بني ياس في القرن الثامن عشر إلى واحدة من أجمل المدن العالمية العصرية.



أبو ظبي جزيرة صير بني ياس

حصدت الجزيرة جائزة أفضل وجهة سياحية مستدامة في العالم ضمن جوائز السفر العالمية، وهي عبارة عن محمية طبيعية وتعد موئلاً للحياة البرية وتنظم فيها الأنشطة الشيقية، وتنتشر فيها الفنادق والفيل الفاخرة والمواقع التاريخية.



عجمان محمية الزوراء الطبيعية

تنبض بالحياة البرية وتتكون من شجيرات القرم ومياه نقية زرقاء وشواطئ رمليّة، وتعتبر ملاذاً لما يقارب 58 نوعاً من الطيور المهاجرة والمستوطنة وهي غنية بالكائنات البحرية. وتعد المحمية الطبيعية المكان الأمثل للتمتع بجمال الطبيعة ويشرف عليها ملعب غولف عالمي.



			16
			17
مقروء / معلوماتي	عراقة بلادي	يصف طبيعة المعالم التراثية القديمة في دولته	18
			19
			20

السؤال الرابع: لاحظ النص والصور ثم أجب عن الأسئلة التالية:

قصر المويجعي



شهد قصر المويجعي، الكائن في الجهة الغربية لمدخل العين، مرحلة مهمة في تاريخ دولة الإمارات العربية المتحدة، ويمثل بناؤه نموذجاً راقياً لفن العمارة التي كانت تعتمد على البناء بالطوب اللبن مطلع القرن العشرين.

شُيّد قصر المويجعي في عهد الشيخ زايد بن خليفة آل نهيان (زايد الأول) (1855-1909) وابنه الشيخ خليفة بن زايد بن خليفة. وبعد

تولي المغفور له بإذن الله، الشيخ زايد بن سلطان آل نهيان، طيب الله ثراه، الوالد المؤسس لدولة الإمارات العربية المتحدة، منصب ممثل الحاكم عام 1946 في منطقة العين، انتقل للإقامة في قصر المويجعي ليصبح بيتاً لعائلته ومقراً لحكمه.

بعد انتقال الشيخ زايد وأسرته إلى القصر، بعد عامين، شهد القصر ولادة ابنه الأكبر المغفور له الشيخ خليفة بن زايد آل نهيان، حيث أمضى الشيخ خليفة أكثر أيام الصبأ في هذا القصر ينهل من فكر والده ورؤيته الثاقبة، ويتعلم منه الحكمة والقيادة السليمة.



كنيسة ودير صير بني ياس

حدث اكتشاف أثري مهم مطلع تسعينيات القرن العشرين، حيث اكتشفت كنيسة ودير وسلسلة من المنازل الواسعة في الجانب الشرقي من جزيرة صير بني ياس، ويعود تاريخها إلى القرنين السابع والثامن الميلاديين، وهذا أقدم دليل معروف على وجود المسيحية في دولة الإمارات العربية المتحدة. تم التعرف على الكنيسة من خلال وجود الصليبان الجصية، كما أن مخططها يشبه الكنائس القديمة المعروفة في مواقع أخرى في الخليج العربي.

