

تم تحميل هذا الملف من موقع المناهج الإماراتية



الملف سياسة تقييم الطلبة وضوابط تطبيق الامتحانات للعام الدراسي 2021-2022

[موقع المناهج](#) ⇌ [المناهج الإماراتية](#) ⇌ [ملفات مدرسية](#) ⇌ [التربية](#) ⇌ [الفصل الأول](#)

روابط مواقع التواصل الاجتماعي بحسب ملفات مدرسية



روابط مواد ملفات مدرسية على تلغرام

[الرياضيات](#)

[اللغة الانجليزية](#)

[اللغة العربية](#)

[التربية الاسلامية](#)

المزيد من الملفات بحسب ملفات مدرسية والمادة التربية في الفصل الأول



مؤسسة الإمارات للتعليم المدرسي
EMIRATES SCHOOLS ESTABLISHMENT



سياسة تقييم الطلبة وضوابط تطبيق الامتحانات للعام الدراسي 2021-2022

إصدار أول- 4 أكتوبر 2021





المحتوى

1. المقدمة [\(صفحة 3\)](#)
2. سياسة التقييم للعام الدراسي 2021/2022، الموجهات العامة وأنواع التقييم [\(ص. 4 إلى 6\)](#)
 - 2.1. مرحلة الطفولة المبكرة ورياض الأطفال [\(ص. 7 إلى 9\)](#)
 - 2.2. الحلقة الأولى للصفوف 1-2-3-4 [\(ص. 10 إلى 12\)](#)
 - 2.3. الحلقة الثانية للصفوف 5-6-7-8 [\(ص. 13 إلى 15\)](#)
 - 2.4. الحلقة الثالثة للصفوف 9-10-11-12 [\(ص. 16 إلى 20\)](#)
3. الشهادات الدراسية [\(ص. 21 إلى 25\)](#)
4. الأدوار والمسؤوليات وآلية التعامل مع بعض الحالات الخاصة خلال الإختبارات [\(ص. 26 إلى 28\)](#)
5. البرمجة الزمنية للفصول الدراسية الثلاثة في العام الدراسي 2021 / 2022 [\(ص. 29 إلى 32\)](#)
6. الأسئلة الشائعة [\(ص. 33 إلى 37\)](#)
7. تعريف بالمصطلحات الشائعة والمهمة في عملية التقييم [\(ص. 38\)](#)



المقدمة

من منطلق حرص مؤسسة الإمارات للتعليم المدرسي على إشراككم واطلاعكم على أساسيات الرحلة التعليمية لأبنائنا وبناتنا الطلبة، يسرنا أن نشارككم سياسة تقييم الطلبة وضوابط تطبيق الإمتحانات للعام الدراسي 2021-2022، والبرمجة الزمنية لفصوله الثلاثة، مع قسماً للأسئلة الأكثر شيوعاً. وتعرفكم الوثيقة على مجموعة من المعلومات الأساسية حول طرق تقييم نتائج الطلبة وآلية إجراء الإمتحانات الفصلية المركزية في جميع مدارسنا الحكومية، وأدوار كل أطراف البيئة المدرسية (الكادر المدرسي والطلبة وأولياء الأمور).



ووضعت المؤسسة أنواعاً عدة من التقييمات (التشخيصي والتكويني والختامي) بما يتناسب مع كل مرحلة دراسية. وترتكز سياسة التقييم على عدة محاور هامة لجعلها أكثر فعالية وملائمة لواقع العملية التربوية في الميدان بهدف جعلها قادرة على تقديم صورة دقيقة عن تقدم الطلبة الأكاديمي والمعرفي خلال العام الدراسي.

وسينظم التقييم الختامي (الإمتحانات الفصلية) خلال نهاية كل فصل دراسي، وستوزع نسبها في نهاية العام الدراسي بحيث تحقق التوازن المطلوب وتعطي الطالب ثلاث فرص في الاختبارات خلال العام الدراسي، مما يقدم فرص أفضل لتقدمهم. وستعقد امتحانات الإعادة لمرة واحدة في نهاية العام الدراسي لطلبة الصفوف من 4-12، وفق الشروط الموضحة بسياسة التقييم. والتقييم الختامي عبارة عن إختبارات الكترونية يستخدم خلالها "سويفت أسس" (SwiftAssess) غير متصل بالشبكة، وسيراعي خلال وضع جدول الزمني الموحد توافقه مع بروتوكول الإجراءات الاحترازية الصادر من الجهات المختصة، وأعداد الطلبة وغيرها.

وسيكون مديرو المدارس الحكومية والكادر المدرسي حلقة التواصل الأساسية مع أولياء الأمور بما يتعلق بالاستفسارات المرتبط بسياسة التقييم والضوابط. وأخيراً، نتمنى لجميع طلبتنا عاماً دراسياً موفقاً وناجحاً ومليئاً بالمعرفة والثقافة وتعزيز المهارات!

فريق مؤسسة الإمارات للتعليم المدرسي



almanabji.com/ae
المنابج الإلكترونية

سياسة تقييم الطلبة
للعام الدراسي 2021 / 2022



مؤسسة الإمارات للتعليم المدرسي
EMIRATES SCHOOLS ESTABLISHMENT

الموجهات العامة

1 التقييم يطبق خلال العام الدراسي المنقسم إلى ثلاثة فصول دراسية، مما يحقق مبدأ الاستثمار في الفرص بما يعود بالنفع على الطالب.

2 التقييم التكويني يتوافق تطبيقه مع زمن الحصص الدراسية المعتمدة للتدريس لجميع المراحل الدراسية.

3 التقييمات تعد وتُرصَد في أنظمة التقييم المعتمدة بمؤسسة الإمارات للتعليم المدرسي، لجميع المراحل والمسارات التعليمية وأنواع التعليم.

4 التقييم الختامي يتطلب الحضور الفعلي للطلبة للاختبارات الإلكترونية في المؤسسات التعليمية، وذلك حسب ما جاء في الإصدار الثامن من البروتوكول الوطني لتشغيل المنشآت التعليمية في أثناء الجائحة.

5 المواد الدراسية مقسمة إلى مجموعتين A و B :
○ تمثل المجموعة A مواد أساسية لجميع الصفوف والمراحل: اللغة العربية، التربية الإسلامية، الدراسات الاجتماعية واللغة الانجليزية والرياضيات والعلوم "كيمياء فيزياء، أحياء" والعلوم الصحية.
○ تعزز مواد المجموعة B عمليات التعلم وفق معايير تتناسب مع مهارات العمر والمرحلة: التصميم والتكنولوجيا، الفنون، التربية البدنية والصحية واللغات "غير العربية والإنجليزية".

6 ترصد درجات مواد المجموعة A بالأرقام في النظام وتصدر في بطاقة تقييم الأداء الفصلية ونهاية العام بالحروف للصفوف من الأول وحتى الحادي عشر، وبالنسبة للصف الثاني عشر تصدر النتائج بالحروف والأرقام"، أما مواد المجموعة B فتُرصَد الدرجات بالأرقام وتصدر النتائج بالحروف في جميع الصفوف.





مؤسسة الإمارات للتعليم المدرسي
EMIRATES SCHOOLS ESTABLISHMENT

مرتكزات سياسة التقييم

تركز سياسة التقييم أدوارها على وضع التشريعات وبناء اللوائح التي تمد المؤسسات التعليمية بالقوانين التنفيذية وأساليب التقييم وفق هيكلية واضحة للتحقق من أداء الطلبة، كما تهني الأنظمة الإلكترونية التي يتم رصد أداء الطلبة من خلالها وذلك لمنح متخذي القرار فرصة التحقق من جودة العمليات التعليمية ومخرجات التعليم.



مرتكزات التقييم



1
التغذية الراجعة
من تطبيق سياسة
التقييم.



2
التقويم المدرسي للعام
الدراسي الحالي وتوزيع أيام
التمدرس والإجازات الفصلية
وفق قرار مجلس الوزراء.



3
تقويم دليل الخطة الدراسية
بمدارس التعليم العام
للعام الدراسي 2021 / 2022

المنهج الإماراتية
almanahi.com/ae

أنواع التقييم

التشخيصي

- يستهدف المواد الدراسية: اللغة العربية، اللغة الإنجليزية والرياضيات.
- يطبق على مرحلة الطفولة المبكرة ورياض الأطفال والصفوف من الأول إلى الثاني عشر، حسب حاجة المادة والمرحلة.
- يبني مركزياً.
- ترصد درجته في نظام المنهل.
- درجته مستقلة عن درجة الطالب في التحصيل الأكاديمي.

التكويني

- يستهدف المواد الدراسية كافة.
- يطبق على مرحلة الطفولة المبكرة ورياض الأطفال والصفوف من الأول إلى الثاني عشر.
- يُنفذ من قبل المعلم وفق معايير محددة مركزياً.
- يرصد له وزن من درجة الطالب الكلية.

الختامي

- يستهدف مواد المجموعتين A و B.
- يطبق على الصفوف من الأول إلى الثاني عشر.
- يبني مركزياً.
- يرصد له وزن من درجة الطالب الكلية.

مرحلة الطفولة المبكرة ورياض الأطفال

 almanahj.com/ae
المنهج الإماراتية





مؤسسة الإمارات للتعليم المدرسي
EMIRATES SCHOOLS ESTABLISHMENT

أنواع التقييم في مرحلة الطفولة المبكرة ورياض الأطفال

التقييم المستمر: التكويني والختامي

- التقييم التكويني: يستخدمه المعلمون من أجل جمع بيانات عن أداء الأطفال في زمن التعلم وفي سياقات مختلفة مثل اللعب أو من خلال الأنشطة الجماعية أو الفردية، باستخدام مقاييس التصنيف لتحديد مستويات مهارة الأطفال والتخطيط للتعلم.
- التقييم الختامي: التقييم الناتج عن التقييمات الختامية مقابل مخرجات التعلم.

التقييم التشخيصي

- استخدام استبانات مسحية يتم إجراؤها في بداية السنة الأولى من مرحلة رياض الأطفال، لجمع البيانات المتعلقة بتنمية الأطفال لدعم سياسة وخدمات التعليم واكتشاف الحالات التي تستدعي تدخلا مبكرا.
- يستهدف المهارات الأساسية (اللغوية، البدنية، الاجتماعية، العقلية والمعرفية).
- يبنى مركزيا.

التقييم المعياري

- تطبيق تقييمات معيارية غير مرتبطة بالمنهاج على عينات من أطفال الروضة والصف الأول، لمعرفة أداء الأطفال في مجالات التطور النمائية، مثل المهارات اللغوية والقدرة البدنية والمهارات الاجتماعية ومهارات حل المشكلات، وهذه عادة ما تتم في الروضة الثانية .

مجموعة من الملاحظات تقدم دليلاً على التطور الشامل للأطفال، تعكس التطور الشخصي والعاطفي والاجتماعي ودافعية الطفل للتعلم. قد تكون الملاحظات عرضية أو مخططة .

تقارير تطور المهارات في مرحلة الطفولة
المبكرة ورياض الأطفال



مؤسسة الإمارات للتعليم المدرسي
EMIRATES SCHOOLS ESTABLISHMENT

مستويات التقييم في مرحلة الطفولة المبكرة ورياض الأطفال

مستويات تقييم الأداء في مرحلة رياض الأطفال وصفية، تعتمد على ثلاث مستويات تصف درجة المعرفة والمهارة المطلوبة في الأداء، قائمة على نواتج التعلم المحددة في كل مادة دراسية، وهي مرجع لتزويد المعلم وأولياء الأمور بالمعلومات حول المهارات والمعارف التي يطورها الأطفال خلال إجراءات التقييم في عمليات التعلم وتنعكس في نهاية السنة الدراسية ضمن تقرير أداء الطفل.

almanahj.com/ae

المنهج الإماراتية

متقن

يظهر الأطفال في هذا المستوى إتقان المهارات المستهدفة تمامًا، بما في ذلك التحدي الذي تنطوي عليه المهام المعرفية الإدراكية.

المستوى الثالث

متطور

يظهر الأطفال في هذا المستوى امتلاكهم للمهارات والمعارف المستهدفة، وهم قادرون على المتابعة والتقدم إلى المستوى الأعلى.

المستوى الثاني

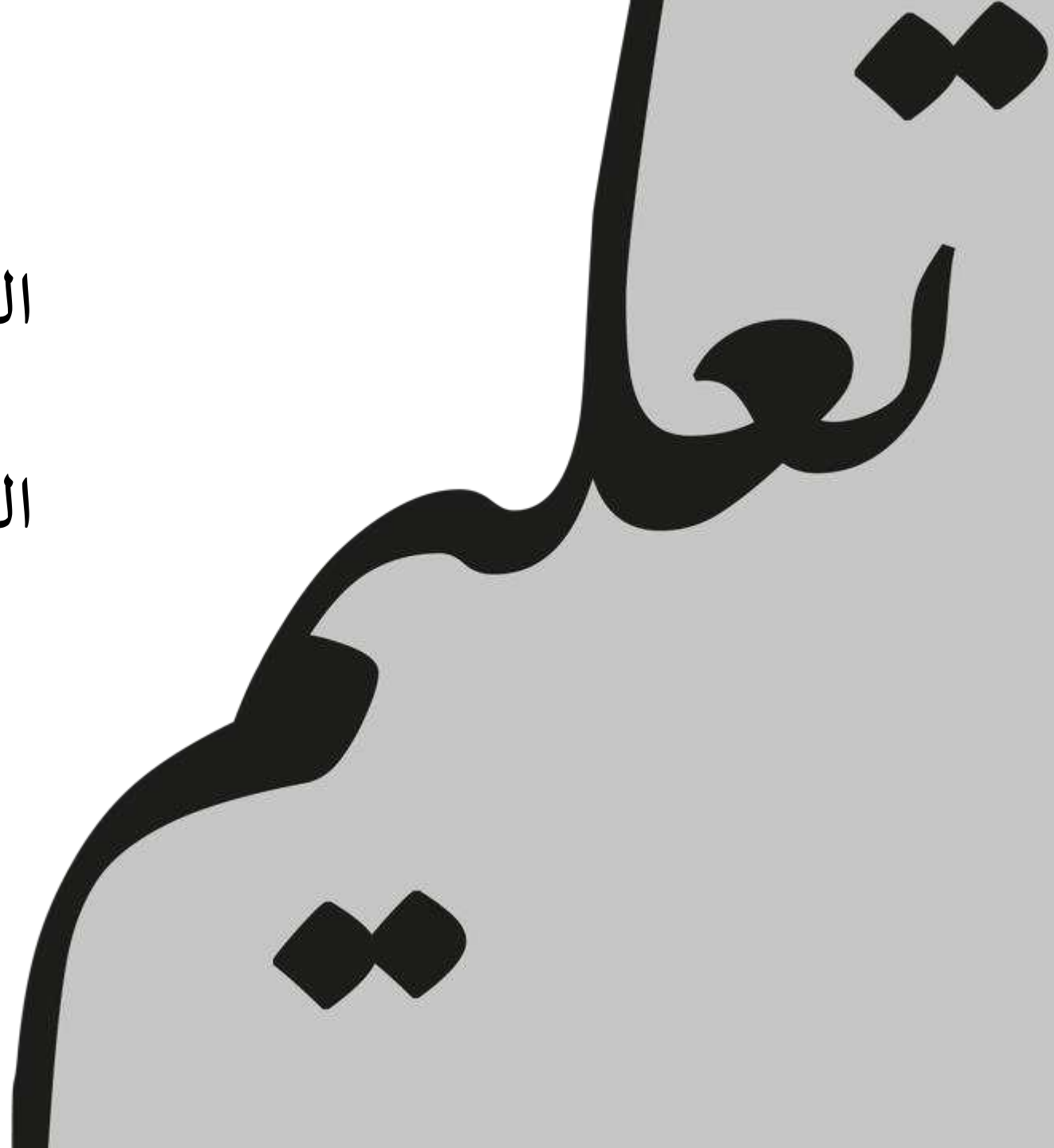
مبتدئ

يظهر الأطفال شيئاً من التقدم في المهارات المستهدفة ويحتاجون إلى مزيد من الدعم.

المستوى الأول

الحلقة الأولى

الصُّفوف 4-3-2-1





نظام تقييم أداء طلبة صفوف الحلقة الأولى

إجراءات التّقييم	درجة الطالب		أوزان التّقييمات						المجموعة	المواد الدّراسيّة	الصف
	النهائية		ف 3		ف 2		ف1				
	التكويني	الختامي	التكويني	الختامي	التكويني	الختامي	التكويني	الختامي			
<ul style="list-style-type: none">التقييم التكويني : محدد بمعايير مَرَكزِيّة (نوع الأداة، الوزن، ضوابط التطبيق، الرصد).التّقييم الختامي : اختبارات مَرَكزِيّة لمواد المجموعة A، تطبق وفق برمجة زمنية يتم الإعلان عنها خلال الفصول الدّراسيّة الثلاثة.الطلبة أصحاب الهمم يقيمون وفقاً لاحتياجات واعتبارات كل حالة وفق الخطة التربوية الفردية (مواءمة المنهج/ تعديل المنهج).	70%	30%	25%	10%	25%	10%	20%	10%	A	الرياضيات اللغة الإنجليزيّة العلوم	2-1
	50%	50%	15%	20%	15%	20%	20%	10%		* اللغة العربيّة * التربية الإسلاميّة * الدراسات الاجتماعيّة	4-3
<ul style="list-style-type: none">التّقييم التّكويني: محدد بمعايير مَرَكزِيّة .التّقييم الختامي: يتحدد في كل فصل وفق معايير محدّدة ، ويعمم على المؤسّسات التّعليميّة خلال كل فصل دراسي.	70%	30%	25%	10%	25%	10%	20%	10%	B	التصميم والتكنولوجيا، الفنون ، التربية البدنية والصحية واللغات	4-3-2-1

* المنهج التكاملّي ويضم المواد الدراسيّة (اللغة العربية، التربية الإسلامية، الدراسات الاجتماعية والتربية الأخلاقية للصفوف 1 - 4) ويقيم أداء الطلبة وفق الدليل الإجرائي.



مؤسسة الإمارات للتعليم المدرسي
EMIRATES SCHOOLS ESTABLISHMENT

أسس الترفيع والمقاييس الوصفية لمستويات أداء طلبة الحلقة الأولى

الصف	أسس الترفيع	البقاء لإعادة الصف
3-2-1	<ul style="list-style-type: none">• خضوع الطالب لكافة إجراءات التقييم خلال فترة حضوره.• حضور الطالب 65 % من أيام التمدرس على الأقل.	عدم تحقيق شرطي الترفيع.
4	<ul style="list-style-type: none">• اجتياز جميع مواد المجموعة A بتحقيق النهاية الصغرى على الأقل.	عدم الاجتياز لأي مادة دراسية من مواد المجموعة A بعد امتحان الإعادة. <u>* فرصة الإعادة متاحة مرة واحدة للطلاب</u>

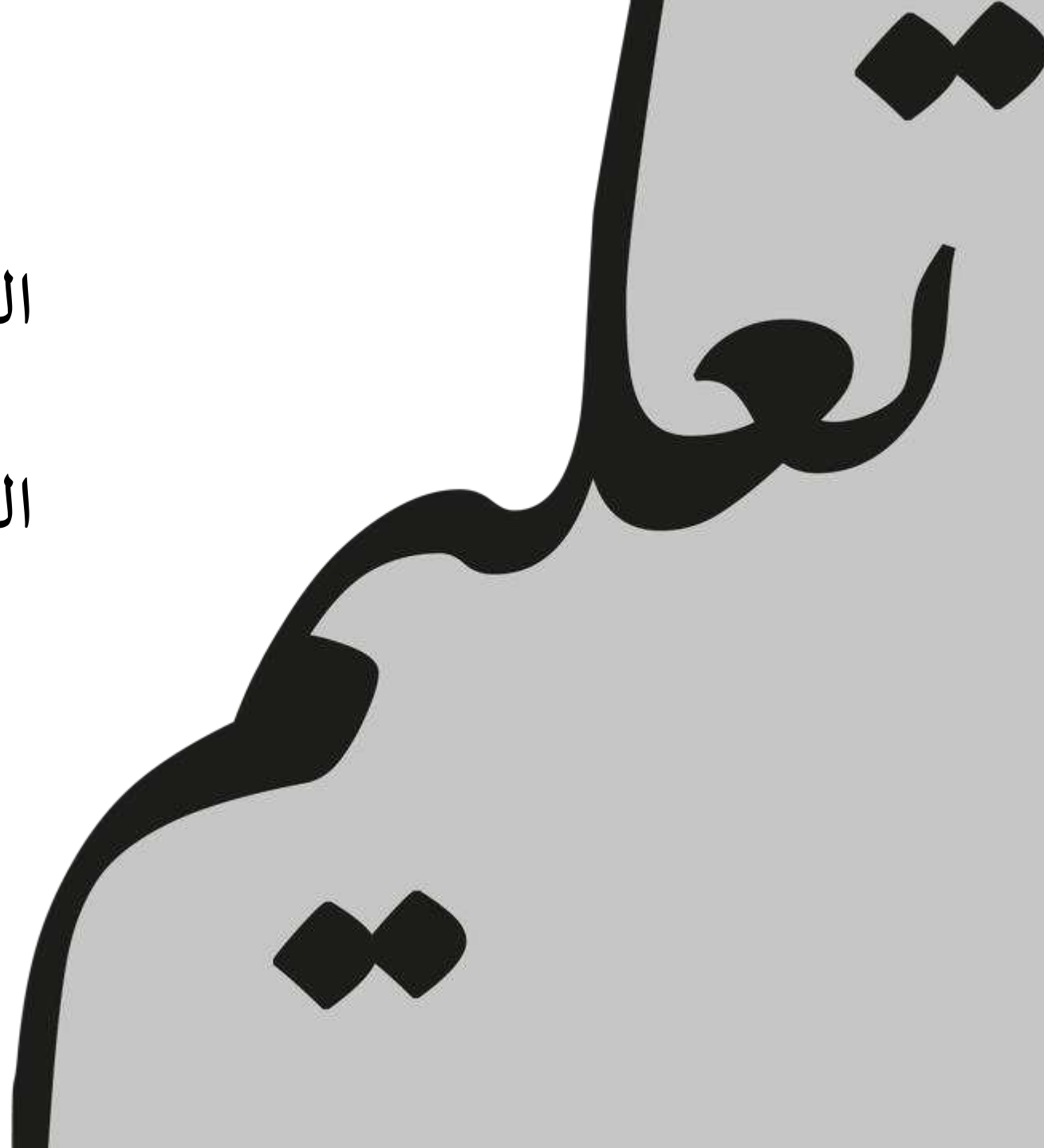
النهايات الصغرى والكبرى لدرجات المواد في جميع المسارات			
الصفوف	المواد الدراسية	النهاية الكبرى	النهاية الصغرى
3-2-1	المجموعة A و B	100	-
4	المجموعة A	100	50
	المجموعة B	100	-

المقاييس الوصفية لمستويات الأداء

سلم التقدير						المسار	الصف
F	E	D	C	B	A	العام	4-3-2-1
0 - 49.99	50 - 59.99	60 - 69.99	70 - 79.99	80 - 89.99	90 - 100		

الحلقة الثانية

الصفوف 5-6-7-8





نظام تقييم أداء طلبة صفوف الحلقة الثانية

الصف	المواد الدّرَاسيّة	المجموعة	أوزان التّقييمات						درجة الطالب النهائية		إجراء التّقييم
			ف 1		ف 2		ف 3				
			التكويني	الختامي	التكويني	الختامي	التكويني	الختامي	التكويني	الختامي	
8-7-6-5	اللغة العربية، اللغة الإنجليزيّة ، الرياضيات، العلوم التربية الإسلاميّة، الدراسات الإجتماعيّة	A	10%	20%	10%	25%	10%	25%	30%	70%	<ul style="list-style-type: none">• التقييم التكويني: محدد بمعايير مَرَكزِيّة (نوع الأداة ، الوزن ، ضوابط التطبيق، الرصد).• التّقييم الختامي : اختبارات مَرَكزِيّة لمواد المجموعة A، تطبق وفق برمجة زمنية يتم الإعلان عنها خلال الفصول الدّرَاسيّة الثلاثة.• الطلبة أصحاب الهمم يقيمون وفقاً لاحتياجات واعتبارات كل حالة وفق الخطة التربوية الفردية (مواءمة المنهج/ تعديل المنهج).
	التصميم والتكنولوجيا، الفنون ، التربية البدنية والصحية واللغات	B	25%	10%	20%	10%	25%	10%	70%	30%	<ul style="list-style-type: none">• التّقييم التّكوينيّ: محدد بمعايير مَرَكزِيّة .• التّقييم الختامي: يتحدد في كل فصل وفق معايير محددة ، ويعمم على المؤسسات التّعليميّة خلال كل فصل دراسي.



أسس الترفيع والمقاييس الوصفية لمستويات أداء طلبة الحلقة الثانية

الصف	أسس الترفيع	البقاء لإعادة الصف
8-7-6-5	• اجتياز جميع مواد المجموعة A بتحقيق النهاية الصغرى على الأقل.	عدم الاجتياز لأي مادة دراسية من مواد المجموعة A بعد امتحان الإعادة. <u>* فرصة الإعادة متاحة مرة واحدة للطلاب</u>

النهايات الصغرى والكبرى لدرجات المواد في جميع المسارات			
الصفوف	المواد الدراسية	النهاية الكبرى	النهاية الصغرى
8-7-6-5	المجموعة A	100	50
	المجموعة B	100	-

المقاييس الوصفية لمستويات الأداء

سلم التقدير						المسار	الصف
F	E	D	C	B	A	العام	8-7-6-5
0 - 49.99	50 - 59.99	60 - 69.99	70 - 79.99	80 - 89.99	90 - 100		
F	D	+C	+B	A	+A	النخبة	8-7-6-5
0 - 49.99	50 - 59.99	60 - 69.99	70 - 79.99	80 - 89.99	90 - 100		

الحلقة الثالثة

الصفوف 9-10-11-12





نظام تقييم أداء طلبة صفوف الحلقة الثالثة

الصف	المواد الدَّرَاسِيَّة	المجموعة	أوزان التَّقيِّيمات						درجة الطالب النهائية		
			ف 1		ف 2		ف 3				
			التكويني	الختامي	التكويني	الختامي	التكويني	الختامي	التكويني	الختامي	
11-10-9	جميع مواد المجموعة	A	10%	20%	10%	25%	10%	25%	30%	70%	<ul style="list-style-type: none">التقييم التكويني: محدد بمعايير مَرَكِزِيَّة (نوع الأداة ، الوزن ، ضوابط التطبيق، الرصد).التَّقيِّيم الختامي: اختبارات مَرَكِزِيَّة لمواد المجموعة A، تطبق وفق برمجة زمنية يتم الإعلان عنها تستهدف الصُّفوف من 9 إلى 11 خلال الفصول الدَّرَاسِيَّة الثلاثة.
12	جميع مواد المجموعة	A	10%	35%	10%	-	10%	35%	30%	70%	<ul style="list-style-type: none">التقييم الختامي للصف 12: اختبارات مَرَكِزِيَّة لمواد المجموعة A، تطبق وفق برمجة زمنية يتم الإعلان عنها خلال الفصلين الأول والثالث.الطلبة أصحاب الهمم يقيمون وفقاً لاحتياجات واعتبارات كل حالة وفق الخطة التربوية الفردِيَّة (مواءمة المنهج/ تعديل المنهج).
12-11-10-9	التصميم والتكنولوجيا، الفنون ، التربية البدنية والصحية واللغات	B	25%	10%	20%	10%	25%	10%	70%	30%	<ul style="list-style-type: none">التَّقيِّيم التَّكويني: محدد بمعايير مَرَكِزِيَّة.التَّقيِّيم الختامي: يتحدد في كل فصل وفق معايير محددة ، ويعمم على المؤسسات التَّعليمِيَّة خلال كل فصل دراسي.



مؤسسة الإمارات للتعليم المدرسي
EMIRATES SCHOOLS ESTABLISHMENT

أسس الترفيع والمقاييس الوصفية لمستويات أداء طلبة الحلقة الثالثة

الصف	أسس الترفيع	البقاء لإعادة الصف
12-11-10-9	• اجتياز جميع مواد المجموعة A بتحقيق النهاية الصغرى على الأقل.	عدم الاجتياز لأي مادة دراسية من مواد المجموعة A بعد امتحان الإعادة. <u>* فرصة الإعادة متاحة مرة واحدة للطالب</u>

النهايات الصغرى والكبرى لدرجات المواد في جميع المسارات			
الصفوف	المواد الدراسية	النهاية الكبرى	النهاية الصغرى
12-11-10-9	المجموعة A	100	60
	المجموعة B	100	-



المقاييس الوصفية لمستويات أداء طلبة الحلقة الثالثة

سلم التقدير					المسار	الصف
F	D	C	B	A	العام	11-10-9
0 - 59.99	60 - 69.99	70 - 79.99	80 - 89.99	90 - 100		
F	+C	B	+B	A	المتقدم	11-10-9
0 - 59.99	60 - 69.99	70 - 79.99	80 - 89.99	90 - 100		
F	+C	+B	A	+A	النخبة	11-10-9
0 - 59.99	60 - 69.99	70 - 79.99	80 - 89.99	90 - 100		
F	D	C	B	A	التطبيقي	11-10-9
0 - 59.99	60 - 69.99	70 - 79.99	80 - 89.99	90 - 100		

سلم التقدير					المسار	الصف
F	D	C	B	A	العام	12
0 - 59.99	60 - 69.99	70 - 79.99	80 - 89.99	90 - 100		
F	+C	B	+B	A	المتقدم	
0 - 59.99	60 - 69.99	70 - 79.99	80 - 89.99	90 - 100		
F	+C	+B	A	+A	النخبة	
0 - 59.99	60 - 69.99	70 - 79.99	80 - 89.99	90 - 100		
F	D	C	B	A	التطبيقي	
0 - 59.99	60 - 69.99	70 - 79.99	80 - 89.99	90 - 100		



مؤسسة الإمارات للتعليم المدرسي
EMIRATES SCHOOLS ESTABLISHMENT

ملخص إجراء الإمتحانات

01

بناء الامتحانات في المجموعة A وآلية تطبيقها

- تبنى الامتحانات مركزياً.
- ينفذ الامتحان إلكترونياً في المدارس لجميع الصفوف من 1-12.
- التطبيق يرتبط بمنهجية التعليم عن بعد أو مدرسي.
- تطبيق امتحان تعويضي للطلبة الغائبين بعذر مقبول عن الامتحان الختامي .

02

مقرّر الامتحان

- الصفوف 1 – 11 : الامتحان الختامي يشمل مقرر الفصل الدراسي نفسه .
- الصف 12 : امتحان الفصل الدراسي الأول يشمل مقرر الفصل الدراسي نفسه، أما امتحان الفصل الدراسي الثالث فيشمل مقرر الفصلين الثاني والثالث .

03

الطلبة أصحاب الهمم

- الطلبة الذين يخضعون لخطة تربوية "تكيف/ مواءمة" تطبق عليهم الامتحانات وآلية التقييم المطبقة على بقية الطلبة.
- الطلبة الذين يخضعون لخطة تربوية فردية تبنى لهم امتحانات خاصة تتناسب مع الخطة التربوية الفردية لكل طالب في جميع الصفوف وترصد يدوياً في النظام.

04

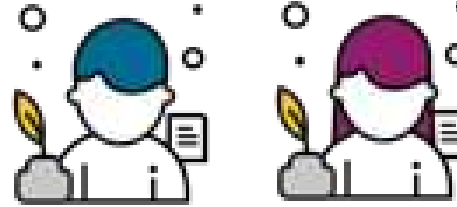
الرّصد في نظام المنهل

- رصد الدرجة للامتحان الإلكتروني يتم مركزياً من خلال الترحيل التلقائي بين نظامي الاختبارات والمنهل.
- رصد درجات التّقييم التّكويني يتم من خلال المعلم يدوياً وإلكترونياً .

05

درجة امتحان الإعادة

- يطبق نظام الإعادة على الصفوف (4 – 12) للطلبة الذين لم يحققوا النهاية الصغرى في أي مادة دراسية (مجموعة A) في نهاية العام الدراسي.
- درجة الامتحان (100) وهي مستقلة عن درجة نهاية العام
- يمنح الطالب في امتحان الاعادة درجة النهاية الصغرى في حال كانت الدرجة الحاصل عليها أكبر من درجة النهاية الصغرى للمادة.
- تضاف الدرجة النهاية الصغرى للمادة إلى المجموع الكلي والمعدل العام للطلاب في الصف الثاني عشر بحيث لا يتجاوز مجموع درجات الطالب مجموع النهاية الصغرى.





المنارة



الشهادات الدراسية



الشهادات الدراسية

بيان درجات طالب ناجح للصفوف 1 – 11

- الشهادة تصدر وصفية بالحروف فقط لجميع مواد المجموعة A و B
- لا يوجد في الشهادة معدل نهائي للطالب

شهادة إتمام الدراسة يحصل عليها الطالب في نهاية الصف 12

- الشهادة رقمية لمواد المجموعة A
- مواد المجموعة B وصفية بالحروف، ولا تدخل ضمن مُعدّل الطالب النهائي.

سياسة إصدار الشّهادات

- تصدر الشهادة إلكترونياً، وترتبط برمز (QR code) يوضح بيانات الطالب.
- تُرفق الشّهادة الدراسية إلكترونياً بملفّ الطالب من خلال أنظمة مؤسسة الإمارات للتعليم المدرسي بصيغة PDF.
- يُسمَح بطباعة الشّهادة الدراسية لجميع المراحل على ورق أبيض عالي الجودة، حجم A4، وباستخدام طابعة ملونة.
- يُسمَح بإصدار شهادة الصف 12 على ورق رسمي لغرض الاستخدام خارج الدولة، ويمكن للطلبة تقديم طلب عن طريق الموقع الإلكتروني لطباعتها على ورق رسمي على أن ترسل لهم شركة توصيل.



مؤسسة الإمارات للتعليم المدرسي
EMIRATES SCHOOLS ESTABLISHMENT

كيفية احتساب درجة الطالب في شهادة إتمام الدراسة للصف 12

المواد	الدرجة (100) Mark (100)	الدرجة بالحروف Letter Grade	Subjects
التربية الإسلامية	97.23	A	Islamic Education
اللغة العربية	85.52	B+	Arabic Language
الدراسات الاجتماعية	96.52	A	Social Studies
اللغة الإنجليزية	94.5	A	English Language
الرياضيات	94.64	A	Mathematics
الفيزياء - المستندة إلى التفاضل والتكامل	98.26	A	Physics - Calculus based
الكيمياء	98.25	A	Chemistry
العلوم الصحية	93.03	A	Health Sciences
التصميم الإبداعي والاسكار	-	A	Creative Design and Innovation
التربية البدنية والصحية	-	A	Physical and Health Education
الفنون البصرية	-	A	Visual Arts
الفنون الموسيقية	-	A	Music Arts
المسرح	-	A	Drama
السلوك	-	A	Behavior
مجموع الدرجات	757.95	Total	المعدل
المجموع الكلي	800	Full Mark	94.74%
A	90-100	B+	80-89.99
B	70-79.99	C+	60-69.99
F	0-59.99		

✓ درجة المادة في نهاية العام الدراسي تحسب من أوزان الفصول الدراسية الثلاثة

للتقييم التكويني والختامي.

✓ مجموع درجات الطالب هي الدرجات الحاصل عليها من مواد المجموعة A والتي تظهر

على صورة رقم وحرف في الشهادة.

✓ يستخرج معدل الطالب من تقسيم المجموع على عدد مواد المجموعة A.

✓ تخضع مواد المجموعة B لتقييمات مركزية موحدة، تقييم بالحروف وليس لها درجة

ولا تدخل ضمن المجموع.

✓ يختلف سلم توزيع الدرجات حسب المسار التعليمي ويظهر في أسفل الشهادة.



مكونات الشهادة الدراسية (البيانات والدرجات)

مُكوّنات الشهادة											جميع المسارات والصفوف	المدرسة
تاريخ طباعة الشهادة	تاريخ إعلان النتيجة	درجة الاجتياز	سلم التقدير	المجموع الكلي	مجموع الدرجات	الدرجة بالأرقام	الدرجة بالحروف	المواد الدراسية	بيانات المدرسة	بيانات الطالب		
*	*	*	*	*	*	*	*	*	*	*	12	مدارس التعليم العام الحكومي والخاص المطبق لمنهاج الوزارة
*	*	*	*	-	-	-	*	*	*	*	11-1	

مصطلحات / إشارات في الشهادة الدراسية

المصطلح / الإشارة	المعنى
درجة الاجتياز	رقم له دلالة على الحد الأدنى للمادة الدراسية حسب الحلقة (للصفوف من 9 إلى 12 درجة الاجتياز 60 وللصفوف من 1 إلى 8 درجة الاجتياز 50).
مُعفى	الإعفاء من دراسة المادة لفئة من الطلبة في شعبة أو مجموعة شُعَب، في مدرسة أو عدة مدارس.

خطة تربوية فردية / تعديل منهج يشير إلى خطط الطلبة أصحاب الهمم، ممّن لديهم تعديل في نواتج التعلم بخطة تربوية فردية، أو تعديل منهاج.



المواصفات الفنية للشهادة الدراسية

نوع المدرسة	جميع المسارات في الصفوف	تصدر من نظام (المنهل)	شعار الدولة ومؤسسة الإمارات للتعليم المدرسي	ختم المؤسسة الإلكترونية	يعتمد التوقيع الإلكتروني QR	المعتمد مؤسسة الإمارات للتعليم المؤسسي الإلكتروني	شراكة الشعار مع المؤسسة التعليمية	تصدر بورق رسمي (اختياري)
مدارس التعليم العام الحكومية (جميع المسارات)	12	*	*	*	*	*	----	*
	11-1	*	*	*	*	----	----	----
مدارس التعليم الخاص المطبق لمنهاج الوزارة (جميع المسارات)	12	*	*	*	*	*	----	*
	11-1	*	*	*	*	----	----	----



الأدوار والمسؤوليات وآلية التعامل مع
بعض الحالات الخاصة خلال الإختبارات



مؤسسة الإمارات للتعليم المدرسي
EMIRATES SCHOOLS ESTABLISHMENT

الأدوار والمسؤوليات

الاختبار	إدارة تقييم وقياس أداء الطلبة	دور إدارة المدرسة	دور المعلم	دور الطالب	دورولي الأمر
الاختبارات التكوينية	<ul style="list-style-type: none">متابعة تنفيذ سياسة التقييم والتحضيرات لإجراء الاختبارات المركزية الموحدة وفق البرمجة الزمنية الموضوعية.وضع خطط التحسين المستمر لجودة التقييم والامتحانات والإشراف على تنفيذها بما يضمن تعزيز مهارات الطلبة وإعدادهم لإحراز التقدم في الاختبارات.رفع الاختبارات المركزية وتفعيل خيار فتح الكاميرا خلال فترة الاختبارات في حالة تنفيذ الاختبار (المعتمدة من قبل مدير المدرسة).	<ul style="list-style-type: none">وضع جدولة زمنية لتنفيذ الاختبارات وفق مجموعات الطلبة والمراحل الدراسية في المدرسة وتعميمها على الطلبة.إبلاغ أولياء الأمور بمواعيد الاختبارات وآلية تطبيقها.تجهيز اللجان الخاصة بمتابعة سير الاختبارات و المراقبة والرصد.تجهيز أماكن إجراء الإمتحانات والقاعات الدراسية، والتنسيق مع المواصلات بما يتناسب مع الجدول الزمني ومجموعات الطلبة في كل مرحلة.تشكيل فريق تقني لحل المشاكل التقنية التي قد تواجه الطلبة، وتشكيل فريق حصر المشكلات التي تواجه الطلبة ورفعها بشكل فوري للفريق التقني.حصر بيانات الطلبة الذين لم يؤدوا الاختبار مع توضيح وبيان السبب وتوثيق ذلك ورفع القائمة لجهة الإختصاص.تشكيل فريق الأمن والسلامة وتوفير اللوحات الإرشادية وضمان إجراء الإختبارات وفق الاجراءات الاحترازية في المدرسة.	<ul style="list-style-type: none">متابعة تنفيذ أداء الطلبة للاختبارات الإلكترونية الحضورية.متابعة حضور وغياب الطلبة وفق المجموعات.متابعة درجات الطلبة.رصد التحديات التي تواجه الطلبة أثناء أداء الاختبار الإلكتروني لمادته.	<ul style="list-style-type: none">الالتزام بتطبيق الإجراءات الاحترازية والوقائية المطبقة لدخول المؤسسات التعليمية.الالتزام بإحضار جهاز الحاسوب (مكتمل الشحن) للمدرسة مع التأكد من عمله قبل أداء الاختبار بيوم.الالتزام بالحضور في اليوم والتوقيت المحدد وفق الجدول الزمني المطبق من قبل المؤسسة/ المدرسة.الالتزام بضوابط لائحة السلوك الطلابية.الالتزام بإحضار جميع الأدوات اللازمة لتطبيق الاختبار.	<ul style="list-style-type: none">التأكد من التزام الطالب بتطبيق الإجراءات الاحترازية والوقائية المطبقة لدخول المؤسسات التعليمية.التأكد من الشحن الكامل لجهاز الطالب قبل الاختبار.التزام الطالب بحضور جميع الاختبارات واقعياً.متابعة قنوات التواصل والمنصات بشكل دوري .التأكد من إحضار الطالب لجميع الأدوات اللازمة لتنفيذ الاختبار.إبلاغ إدارة المدرسة خلال (24) ساعة بأي تحدي واجهه الطالب.
الاختبارات الختامية (الامتحانات الفصلية)		<ul style="list-style-type: none">تدريب الطلبة على كيفية الدخول على نظام الإختبارات ومتابعة تنفيذ أداء الطلبة للاختبارات الإلكترونية التي تنظم حضورياً في المدرسة.متابعة حضور وغياب الطلبة وفق المجموعات.متابعة درجات الطلبة.رصد التحديات التي تواجه الطلبة أثناء أداء الاختبار الإلكتروني لمادته.			



مؤسسة الإمارات للتعليم المدرسي
EMIRATES SCHOOLS ESTABLISHMENT

آلية التعامل مع بعض الحالات الخاصة خلال الإختبارات

آلية التعامل	الحالات
يتم إجراء الإمتحانات حضورياً لطلبة المدارس (المطعمين أو غير المطعمين) مع الإلتزام بالفحوصات حسب بروتوكول تشغيل المنشآت التعليمية- الإصدار الثامن (يعتبر الإصدار ساري المفعول حتى إقرار إصدار جديد أو تعديل في هذا الشأن من الجهة المختصة).	الطلبة المطعمين بجرعتين أو الحاصلين على الجرعة الأولى من لقاح كوفيد-19 أو غير المطعمين أو من لديهم إستثناء طبي
تتم دراسة حالة الطالب و تحديد إن كانت الحالة تسمح بحضور الطالب بشكل واقعي لأداء الاختبار. إن كانت حالة الطالب لا تسمح، يتم تخصيص لجنة خاصة لاختبار الطالب عن بعد مع ضرورة فتح الكاميرا وتحديد توقيت محدد للاختبار.	الطلبة أصحاب الهمم
تتم دراسة الحالة الصحية للطلاب وفي حال تمكن الطالب من أداء الاختبار يتم تطبيقه عن بعد، بعد تشكيل لجنة خاصة مع ضرورة فتح الكاميرا. إن كانت الحالة الصحية للطالب لا تسمح بالتقدم للاختبار فيتم تجهيز نسخة اختبار تعويضي وفق جدول تحدده من قبل المؤسسة.	الطلبة خارج الدولة أو في مرحلة علاج
يتم وضع خيار الاختبار التعويضي بعد دراسة أحقية الطالب و نوع التحدي الذي واجهه.	الطلبة الذين لم يتمكنوا من التقدم للاختبار وفق الزمن المحدد
يتم وضع خيار الاختبار التعويضي بعد دراسة أحقية الطالب و نوع التحدي الذي واجهه.	الطلبة المصابين والمخالطين
يتم توفير أجهزة حاسوب (إن وجدت) أو وضع جدولة مناسبة لتفعيل مختبرات الحاسوب في المدرسة مع وجود خيار offline لحل الاختبار. وفي حال تعذر تطبيق الحلول السابقة يتم استخدام النسخ الورقية لأداء الاختبار مع ضرورة لبس القفازات أثناء تداول الامتحانات الورقية وتطبيق الاجراءات الاحترازية.	ضعف الشبكة وعدم توفر أجهزة لدى بعض الطلبة



البرمجة الزمنية للعام
الدراسي 2022/2021



مؤسسة الإمارات للتعليم المدرسي
EMIRATES SCHOOLS ESTABLISHMENT

البرمجة الزمنية للفصل الدراسي الأول 2021/2022

August 2021						
Su	Mo	Tu	We	Th	Fr	Sa
1	2	3	4	5	6	7
8	9	10	11	12	13	14
15	16	17	18	19	20	21
22	23	24	25	26	27	28
29	30	31				

بدء دوام الطلبة للفصل الدراسي الأول

September 2021						
Su	Mo	Tu	We	Th	Fr	Sa
			1	2	3	4
5	6	7	8	9	10	11
12	13	14	15	16	17	18
19	20	21	22	23	24	25
26	27	28	29	30		

الاختبار التشخيصي المركزي

الصفوف 1 - 12

المواد المستهدفة
(اللغة العربية ، اللغة الإنجليزية ، الرياضيات)

October 2021						
Su	Mo	Tu	We	Th	Fr	Sa
					1	2
3	4	5	6	7	8	9
10	11	12	13	14	15	16
17	18	19	20	21	22	23
24	25	26	27	28	29	30
31						

November 2021

Su	Mo	Tu	We	Th	Fr	Sa
	1	2	3	4	5	6
7	8	9	10	11	12	13
14	15	16	17	18	19	20
21	22	23	24	25	26	27
28	29	30				

التقييم الختامي لمواد المجموعة B

التقييم الختامي لمواد المجموعة A
للصفوف 1 - 12

December 2021						
Su	Mo	Tu	We	Th	Fr	Sa
			1	2	3	4
5	6	7	8	9	10	11
12	13	14	15	16	17	18
19	20	21	22	23	24	25
26	27	28	29	30	31	

الامتحان التعويضي

إجازة الشتاء



- ❖ استمرار عملية التقييم التكويني خلال الفصل الدراسي وفقا لدليل المعلم
- ❖ الامتحان التعويضي للطلبة الغائبين بعذر مقبول عن الامتحان الختامي



مؤسسة الإمارات للتعليم المدرسي
EMIRATES SCHOOLS ESTABLISHMENT

البرمجة الزمنية للفصل الدراسي الثاني 2021/2022

January 2022						
Su	Mo	Tu	We	Th	Fr	Sa
						1
2	3	4	5	6	7	8
9	10	11	12	13	14	15
16	17	18	19	20	21	22
23	24	25	26	27	28	29
30	31					

February 2022						
Su	Mo	Tu	We	Th	Fr	Sa
		1	2	3	4	5
6	7	8	9	10	11	12
13	14	15	16	17	18	19
20	21	22	23	24	25	26
27	28					

March 2022						
Su	Mo	Tu	We	Th	Fr	Sa
		1	2	3	4	5
6	7	8	9	10	11	12
13	14	15	16	17	18	19
20	21	22	23	24	25	26
27	28	29	30	31		

April 2022						
Su	Mo	Tu	We	Th	Fr	Sa
					1	2
3	4	5	6	7	8	9
10	11	12	13	14	15	16
17	18	19	20	21	22	23
24	25	26	27	28	29	30

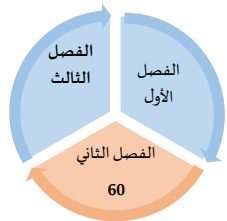
بدء دوام الطلبة للفصل الدراسي الثاني

التقييم الختامي لمواد المجموعة B

إجازة الربيع

التقييم الختامي لمواد المجموعة A للصفوف 1 - 11

الامتحان التعويضي



- ❖ استمرار عملية التقييم التكويني خلال الفصل الدراسي وفقاً لدليل المعلم
- ❖ الامتحان التعويضي للطلبة الغائبين بعذر مقبول عن الامتحان الختامي



مؤسسة الإمارات للتعليم المدرسي
EMIRATES SCHOOLS ESTABLISHMENT

البرمجة الزمنية للفصل الدراسي الثالث 2022/2021

April 2022						
Su	Mo	Tu	We	Th	Fr	Sa
					1	2
3	4	5	6	7	8	9
10	11	12	13	14	15	16
17	18	19	20	21	22	23
24	25	26	27	28	29	30

بدء دوام الطلبة للفصل الدراسي الثالث

May 2022						
Su	Mo	Tu	We	Th	Fr	Sa
1	2	3	4	5	6	7
8	9	10	11	12	13	14
15	16	17	18	19	20	21
22	23	24	25	26	27	28
29	30	31				

June 2022						
Su	Mo	Tu	We	Th	Fr	Sa
			1	2	3	4
5	6	7	8	9	10	11
12	13	14	15	16	17	18
19	20	21	22	23	24	25
26	27	28	29	30		

التقييم الختامي لمواد المجموعة B

التقييم الختامي لمواد المجموعة A
للسفوف 1 - 12

الامتحان التعويضي

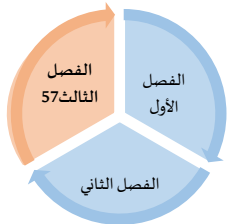
July 2022						
Su	Mo	Tu	We	Th	Fr	Sa
					1	2
3	4	5	6	7	8	9
10	11	12	13	14	15	16
17	18	19	20	21	22	23
24	25	26	27	28	29	30
31						

تحليل النتائج

امتحان الإعادة

August 2022						
Su	Mo	Tu	We	Th	Fr	Sa
	1	2	3	4	5	6
7	8	9	10	11	12	13
14	15	16	17	18	19	20
21	22	23	24	25	26	27
28	29	30	31			

بدء دوام العام الدراسي 2023/2022



- ❖ استمرار عملية التقييم التكويني خلال الفصل الدراسي وفقا لدليل المعلم
- ❖ الامتحان التعويضي للطلبة الغائبين بعذر مقبول عن الامتحان الختامي



almanah.com
المنهج الإلكتروني

الأسئلة الشائعة



مؤسسة الإمارات للتعليم المدرسي
EMIRATES SCHOOLS ESTABLISHMENT

1. متى يتم تطبيق التقييم الختامي للطلبة؟
حسب البرمجة الزمنية المعتمدة لنهاية كل فصل دراسي .

2. هل سيكون التقييم الختامي (اختبار نهاية الفصل) حضوري أو عن بعد خلال العام الدراسي الحالي 2021-2022؟
التقييم الختامي (نهاية الفصل) يتطلب الحضور الفعلي في المؤسسات التعليمية، وذلك حسب ماورد في الإصدار الثامن من البرتوكول الوطني لتشغيل المنشآت التعليمية في أثناء الجائحة.

3. ما هو الفرق بين مواد المجموع A والمجموعة B؟
المواد الدراسية مقسمة إلى مجموعتين A و B، تمثل المجموعة A مواد أساسية لجميع الصفوف والمراحل (لغة عربية، لغة إنجليزية، رياضيات، علوم، فيزياء، أحياء، كيمياء، علوم صحية) وتحسب من ضمن المجموع النهائي. وتعزز مواد المجموعة B (التصميم والتكنولوجيا، الفنون، ...) عمليات التعلم وفق معايير تتناسب مع مهارات العمر والمرحلة ولا تحسب ضمن المجموع النهائي.

4. كيف يتم عرض الدرجات في الشهادة الدراسية؟
ترصد مواد المجموعة A بنظام الحروف للصفوف من الأول وحتى الحادي عشر، أما الصف الثاني عشر فترصد الدرجة بنظام الحروف والأرقام أما مواد المجموعة B فترصد بنظام الحروف فقط ولا تدخل من ضمن معدل الطالب لجميع الصفوف الدراسية.

5. ما هو الفرق بين امتحان الإعادة والامتحان التعويضي؟ ولماذا يتم إجرائهما في الوقت نفسه؟
امتحان الإعادة يطبق على الصفوف (4 - 12) للطلبة الذين لم يحققوا النهاية الصغرى في أي مادة دراسية ضمن المجموعة A في نهاية العام الدراسي. أما الامتحان التعويضي يطبق للطلبة الذين لم يتمكنوا من إجراء امتحان نهاية الفصل الدراسي نتيجة عذر مبرر ومعتمد من المدرسة وموافق عليه من اللجان المختصة. ورغم اختلاف كلا النوعين إلا أنهما ينظمان معاً تماشياً مع حرصنا على البرمجة الزمنية في إدارة الامتحانات وإعلان النتائج وفق الخطط الموضوعة والمتماشية مع مصلحة الطلبة.

6. كم فرصة إعادة متاحة للطلاب في الصفوف من الرابع وحتى الثاني عشر؟
للطلاب فرصة واحدة لدخول امتحان الإعادة ويبقى لإعادة الصف في حال عدم اجتيازه لأي مادة دراسية من مواد المجموعة A بعد امتحان الإعادة.



7. ما هي الحالات التي يمكن أن يؤدي فيها الطالب الاختبار عن بعد؟
- ✓ الطلبة المصابين بكوفيد - 19 أو المخالطين. (الاعتماد من إدارة المدرسة)
 - ✓ الطلبة من ذوي الهمم ممن لا يستطيع الاختبار واقعياً. (الاعتماد من إدارة المدرسة)
 - ✓ الطلبة ممن يخضعون للعلاج - حالات مرضية - داخل أو خارج الدولة. (الاعتماد من إدارة المدرسة)
 - ✓ الطلبة خارج الدولة لأي سبب مقبول. (الاعتماد من إدارة المدرسة)

8. ما هي الحالات التي يمكن أن يؤدي فيها الطالب الاختبار ورقياً؟
- ✓ حدوث خلل تقني يمنع الطلبة من أداء الاختبارات إلكترونياً.
 - ✓ انقطاع الكهرباء المفاجئ، أو حدوث خلل في شبكة الاتصال .

9. ما هي الحالات التي يمكن أن يؤدي فيها الطالب اختبار الإعادة التعويضي؟
- ✓ الغياب بعذر طبي معتمد.
 - ✓ خلل تقني منع الطالب من اكمال الاختبار إلكترونياً، مع عدم توفر الاختبار الورقي.
 - ✓ المصاب بكوفيد - 19، أو المخالط لمصابين مع ضرورة توفير تقرير معتمد يوضح الحالة.
 - ✓ الأعذار الأخرى المقبولة مثل إجازة الحداد لوفاة الأقارب من الدرجة الأولى.



10. ما هي آلية احتساب درجة امتحان الإعادة للصفوف من الرابع وحتى الثاني عشر؟

- ✓ يتم احتساب النهاية الصغرى للطالب في امتحان الإعادة بغض النظر عن ما حققه في الامتحان وذلك محاكاة لقيم تربوية قائمة على تقديم فرص متساوية للطلبة لإعادة الامتحان مع احتفاظ الطلبة ذوي الكفاءة بتميزهم .
- ✓ درجة الامتحان (100) وهي مستقلة عن درجة نهاية العام.
- ✓ يمنح الطالب في امتحان الإعادة درجة النهاية الصغرى في حال كانت الدرجة الحاصل عليها أكبر من درجة النهاية الصغرى للمادة.
- ✓ تضاف درجة النهاية الصغرى للمادة إلى المجموع الكلي والمعدل العام للطالب في الصف الثاني عشر بحيث لا يتجاوز مجموع درجات الطالب مجموع النهاية الصغرى.

11. كيف يتم احتساب درجة الطالب في شهادة إتمام الدراسة للصف الثاني عشر؟

- ✓ درجة المادة في نهاية العام تحسب من أوزان الفصول الدراسية الثلاثة للتقييم التكويني والختامي.
- ✓ مجموع درجات الطالب هي الدرجات الحاصل عليها من مواد المجموعة A والتي تظهر على صورة رقم وحرف في الشهادة.
- ✓ يستخرج معدل الطالب من تقسيم المجموع على عدد مواد المجموعة A .
- ✓ تخضع مواد المجموعة B لتقييمات مركزية موحدة، تقييم بالحروف وليس لها درجة ولا تدخل ضمن المجموع.
- ✓ يختلف سلم توزيع الدرجات حسب المسار التعليمي ويظهر في أسفل الشهادة.

12. هل يمكنني الحصول على شهادة نهاية العام الدراسي للصفوف من الأول وحتى الحادي عشر بالأرقام بدل الحروف ؟

- ✓ الشهادة تصدر وصفية بالحروف فقط لجميع مواد المجموعة A و B، وموضح بها المقاييس الوصفية لمستويات الأداء.
- ✓ لا يوجد في الشهادة معدل نهائي للطالب في المراحل المذكورة.



13. ما هي آلية الحصول على الشهادة المعتمدة (المصدقة)؟

✓ يمكن الحصول على الشهادة إلكترونياً من خلال ملف الطالب، الشهادة الإلكترونية مربوطة برمز QR code ومعتمدة للاستخدام داخل الدولة.

✓ في حال رغبتكم بطباعة الشهادة الدراسية لصفوف النقل (من الأول وحتى الحادي عشر)، يفضل طباعتها على ورق أبيض عالي الجودة، حجم A4، وباستخدام طابعة ملونة.

✓ أما بشأن شهادات نهاية العام الدراسي للصف الثاني عشر يمكن التقديم على خدمة النسخة الأصلية (ورق رسمي) لغرض الاستخدام خارج الدولة من خلال الموقع الإلكتروني للمؤسسة لطلبة المدارس الحكومية والخاصة المطبقة لمنهاج وزارة التربية والتعليم.

14. ما المقصود بالمقاييس الوصفية لمستويات الأداء؟

المقصود بها الدرجات الوصفية بالحروف (A-B-C-D) حيث يوضح جدول المقاييس الموجود في أسفل الشهادة الدراسية توزيع الدرجات حسب الحرف. ويختلف سلم توزيع الدرجات حسب المسار التعليمي.

15. ماذا تعني كلمة (مُعفى) في الشهادة الدراسية؟

الإعفاء من دراسة المادة لفئة من الطلبة في شعبة أو مجموعة شُعب، في مدرسة أو عدة مدارس.

16. ما هي الدروس المقررة للتقييم الختامي (الاختبار الختامي للفصل الدراسي)؟

✓ الصفوف من الأول وحتى الصف الحادي عشر: الامتحان الختامي يشمل مقرر الفصل الدراسي نفسه.

✓ الصف الثاني عشر: امتحان الفصل الدراسي الأول يشمل مقرر الفصل الدراسي نفسه ، أما امتحان الفصل الدراسي الثالث فيشمل مقرر الفصلين الثاني والثالث .



تعريف بالمصطلحات الشائعة والمهمة في عملية التقييم

المصطلح	المعنى
التقييم التشخيصي	يستهدف المواد الدراسية: اللغة العربية، اللغة الإنجليزية والرياضيات، ويطبق على مرحلة الطفولة المبكرة ورياض الأطفال والصفوف من 1 إلى 12، حسب حاجة المادة والمرحلة. ويبني مركزياً و ترصد درجته في نظام المنهل، ودرجته مستقلة عن درجة الطالب في التحصيل الأكاديمي.
التقييم التكويني	يستهدف المواد الدراسية كافة ويطبق على مرحلة الطفولة المبكرة ورياض الأطفال والصفوف من 1 إلى 12. يُنفذ من قبل المعلم وفق معايير محددة مركزياً، ويرصد له وزن من درجة الطالب الكلية.
التقييم الختامي	يستهدف مواد المجموعة A و يطبق على الصفوف من 1 إلى 12 و يبني مركزياً. أما مواد المجموعة B فليس لها تقييم مركزي وإنما تعتمد التقييمات الختامية وفق معايير محددة بدليل إجراءات التقييم الخاص بكل مادة. ويرصد للتقويم الختامي وزن من درجة الطالب الكلية.
مواد المجموعة A	تمثل المجموعة A مواد أساسية لجميع الصفوف والمراحل: اللغة العربية، التربية الإسلامية، الدراسات الاجتماعية واللغة الإنجليزية والرياضيات والعلوم "كيمياء فيزياء، أحياء".
مواد المجموعة B	تعزز مواد المجموعة B عمليات التعلم وفق معايير تتناسب مع مهارات العمر والمرحلة: التصميم والتكنولوجيا، الفنون، التربية البدنية والصحية واللغات "غير العربية والإنجليزية".
خطة تربوية فردية /تعديل منهج	يشير إلى خطط الطلبة أصحاب الهمم، ممن لديهم تعديل في نواتج التعلم بخطة تربوية فردية، أو تعديل منهاج.
درجة الاجتياز	رقم له دلالة على الحد الأدنى للمادة الدراسية حسب الحلقة (للصفوف من 9 إلى 12 درجة الاجتياز 60 وللصفوف من 1 إلى 8 درجة الاجتياز 50).
إمتحانات الإعادة	يطبق على الصفوف (4 – 12) للطلبة الذين لم يحققوا النهاية الصغرى في أي مادة دراسية ضمن المجموعة A في نهاية العام الدراسي، ويمنح الطالب في امتحان الإعادة درجة النهاية الصغرى في حال كانت الدرجة الحاصل عليها أكبر من درجة النهاية الصغرى للمادة. مع الملاحظة أن درجة النهاية الصغرى للمادة تضاف إلى المجموع الكلي والمعدل العام للطلاب في الصف الثاني عشر.
إمتحانات التعويض	تنظم للطلبة الذين لم يتمكنوا من إجراء إمتحانات نهاية الفصل الدراسي نتيجة عذر مبرر ومعتمد من المدرسة وموافق عليه من اللجان المختصة.
كلمة مُعفى في الشهادة	الإعفاء من دراسة المادة لفئة من الطلبة في شعبة أو مجموعة شُعب، في مدرسة أو عدة مدارس.



مؤسسة الإمارات للتعليم المدرسي
EMIRATES SCHOOLS ESTABLISHMENT



تابعونا



ese.ae



Ese_ae

ملاحظة: محتوى هذا العرض حقوق محفوظة © لمؤسسة الإمارات للتعليم المدرسي في دولة الإمارات العربية المتحدة، يُحظر إعادة توزيع أو نشر جزء أو كل المحتوى مع أي جهة خارجية، إلا بإذن مسبق من إدارة المؤسسة، علماً بأن القيام بأي فعل مخالف لما تم توضيحه آنفاً يعرض المخالف للمساءلة القانونية.