

شكراً لتحميلك هذا الملف من موقع المناهج الإماراتية



تجميع أسئلة وفق الهيكل الوزاري

[موقع المناهج](#) ⇨ [المناهج الإماراتية](#) ⇨ [الصف الخامس](#) ⇨ [اجتماعيات](#) ⇨ [الفصل الثاني](#) ⇨ [الملف](#)

تاريخ نشر الملف على موقع المناهج: 2024-02-26 16:06:52

التواصل الاجتماعي بحسب الصف الخامس



روابط مواد الصف الخامس على تلغرام

[الرياضيات](#)

[اللغة الانجليزية](#)

[اللغة العربية](#)

[التربية الاسلامية](#)

المزيد من الملفات بحسب الصف الخامس والمادة اجتماعيات في الفصل الثاني

نموذج الهيكل الوزاري الجديد	1
مراجعة مهارات التكويني الأول متبوعة بالإجابات	2
أسئلة اختبار قصير	3
ورقة عمل درس دول مجلس التعاون الخليجي	4
أوراق عمل شاملة مع خرائط ذهنية	5

هيكمل خامس 2023-2024 الفصل الدراسي الثاني

1 . تم تأسيس مجلس التعاون الخليجي في عام:

- 1971
- 1981
- 1991

2 . عدد دول مجلس التعاون هو:

- 4
- 5
- 6

3 . واحدة مما يلي ليست من الروابط التي تجمع بين دول المجلس:

- الدين الإسلامي
- اللغة العربية
- البعد المكاني

4 . العنوان المناسب للنص:

- مجلس التعاون الخليجي
- مجلس التعاون العربي
- جامعة الدول العربية

5 . واحدة مما يلي ليست من المجالات التي تتعاون فيها دول المجلس:

- بناء الأبراج
- الصناعة والتعدين
- الزراعة

السؤال الأول: أقرأ النص التالي ثم أجب عن الأسئلة:

في 21 رجب 1401هـ الموافق 25 مايو 1981م توصل أصحاب الجلالة والسمو قادة كل من دولة الإمارات العربية المتحدة، ودولة البحرين، والمملكة العربية السعودية، وسلطنة عمان، ودولة قطر، ودولة الكويت في اجتماع عقد في أبوظبي إلى صيغة تعاونية تضم الدول الست تهدف إلى تحقيق التنسيق والتكامل والترابط بين دولهم في جميع الميادين وصولاً إلى وحدتها.

تميز دول مجلس التعاون بعمق الروابط الدينية والثقافية، والتمازج الأسري بين مواطنيها، ويسرت الاتصال والتواصل بينهم وخلقت ترابطاً بين سكان هذه المنطقة وتجانساً في الهوية والقيم.

حدد النظام الأساسي لمجلس التعاون أهداف المجلس في تحقيق التنسيق والتكامل والترابط بين الدول الأعضاء في جميع الميادين وصولاً إلى وحدتها، وتوثيق الروابط بين شعوبها، ووضع أنظمة متماثلة في مختلف الميادين الاقتصادية والمالية، والتجارية والجمارك والمواصلات، وفي الشؤون التعليمية والثقافية، والاجتماعية والصحية، والإعلامية والسياحية، ودفع عجلة التقدم العلمي والتقني في مجالات الصناعة والتعدين والزراعة والثروات المائية والحيوانية، وإنشاء مراكز بحوث علمية وإقامة مشاريع مشتركة، وتشجيع تعاون القطاع الخاص.

ظلل الاجابة الصحيحة مما بين البدائل الاتية

يقع المسجد الحرام في

أ	مكة المكرمة	ب	الرياض	ج	المدينة المنورة	د	جدة
---	-------------	---	--------	---	-----------------	---	-----

قامت حضارة في دولة الإمارات العربية

أ	ماجان	ب	فيلكا	ج	دلمون	د	الفرعونية
---	-------	---	-------	---	-------	---	-----------

يطلق لفظ الذهب الأسود على

أ	النفط	ب	الغاز الطبيعي	ج	الفحم	د	الطاقة النووية
---	-------	---	---------------	---	-------	---	----------------

إشراف دول مجلس التعاون الخليجي علي مسطحات وممرات مائية المقصود به الأهمية

أ	الاقتصادية	ب	الحضارية	ج	الدينية	د	الاستراتيجية
---	------------	---	----------	---	---------	---	--------------



الأهميّة الاقتصادية:

اشتهرت منذ القدم بغنى مياه الخليج العربيّ والبحر الأحمر بمصائد اللؤلؤ والمرجان، واستخراج الذهب الأسود (النفط) والغاز الطبيعيّ حديثًا، بالإضافة إلى العديد من الثروات المعدنية.



الأهميّة الإستراتيجية:

تُشرف دول مجلس التعاون الخليجيّ على مسطحات وممرات مائيّة هامة، مثل: الخليج العربيّ وبحر عُمان ومضيق هرمز.



الأهميّة الحضاريّة:

نشأت على أرض دول مجلس التعاون الخليجيّ العديد من الحضارات القديمة، مثل: حضارة (ماجان) في دولة الإمارات العربيّة المتّحدة، وحضارة (فيلكا) في الكويت، وحضارة (دلمون) في مملكة البحرين.



الأهميّة الدينيّة:

تعدّ شبه الجزيرة العربيّة مهدّ الديانة الإسلاميّة، وعلى أرضها المسجد الحرام في مكّة المكرّمة، والمسجد النبويّ في المدينة المنوّرة.

ظل الإجابة الصحيحة مما بين البدائل الآتية

يُدل اللون البني في الخريطة على

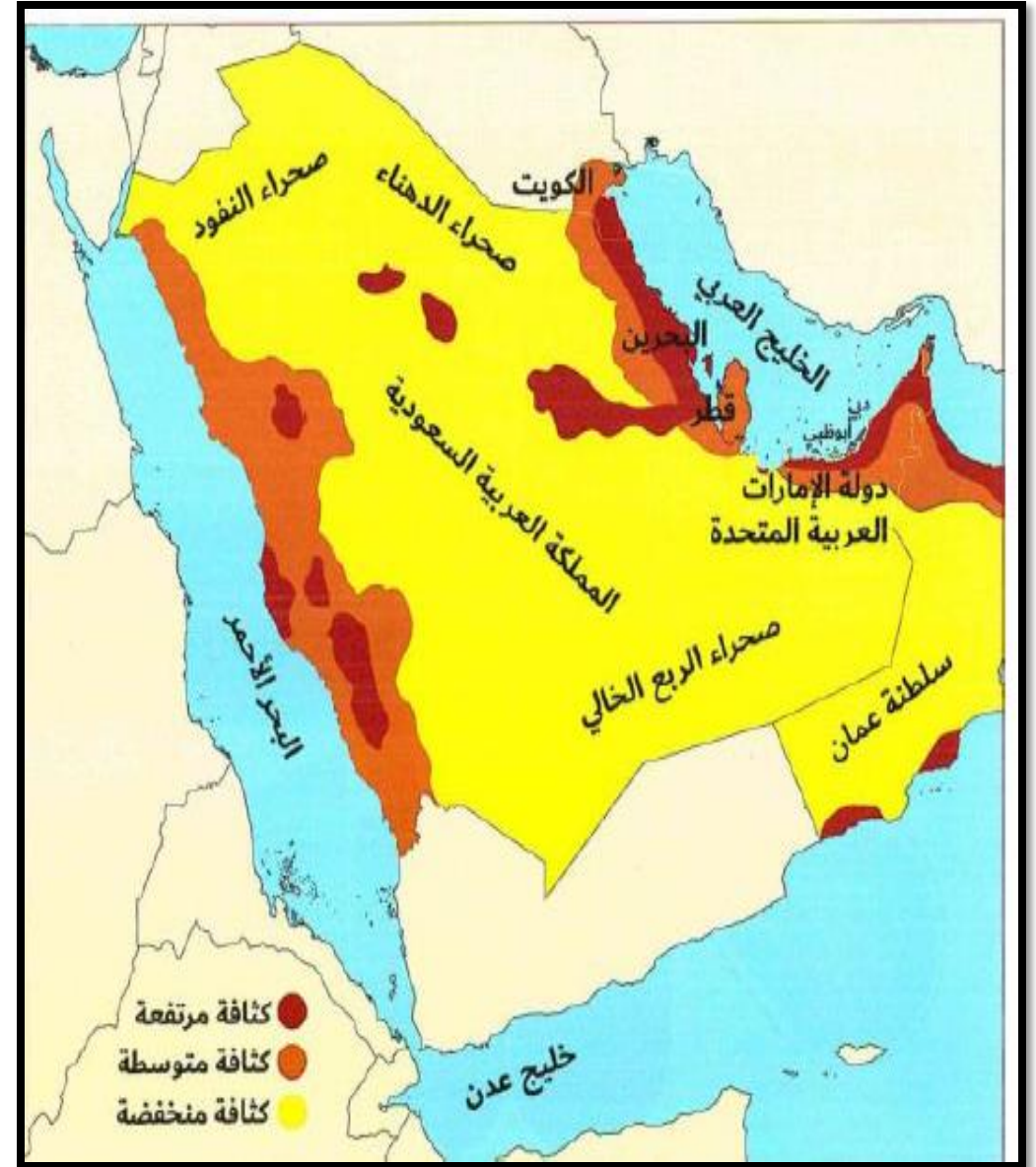
أ	كثافة مرتفعة	ب	كثافة متوسطة	ج	كثافة منخفضة	د	كثافة نادرة
---	--------------	---	--------------	---	--------------	---	-------------

صحراء الربع الخالي من مناطق

أ	كثافة مرتفعة	ب	كثافة متوسطة	ج	كثافة منخفضة	د	كثافة نادرة
---	--------------	---	--------------	---	--------------	---	-------------

هذه الخريطة خاصة بـ

أ	التضاريس	ب	المناخ	ج	توزيع السكان	د	الموقع الفلكي
---	----------	---	--------	---	--------------	---	---------------



يبدل اللون البني في الخريطة على

أ المرتفعات	ب الصحاري	ج السهول الفيضية	د السهول الساحلية
-------------	-----------	------------------	-------------------

من جبال سلطنة عُمان

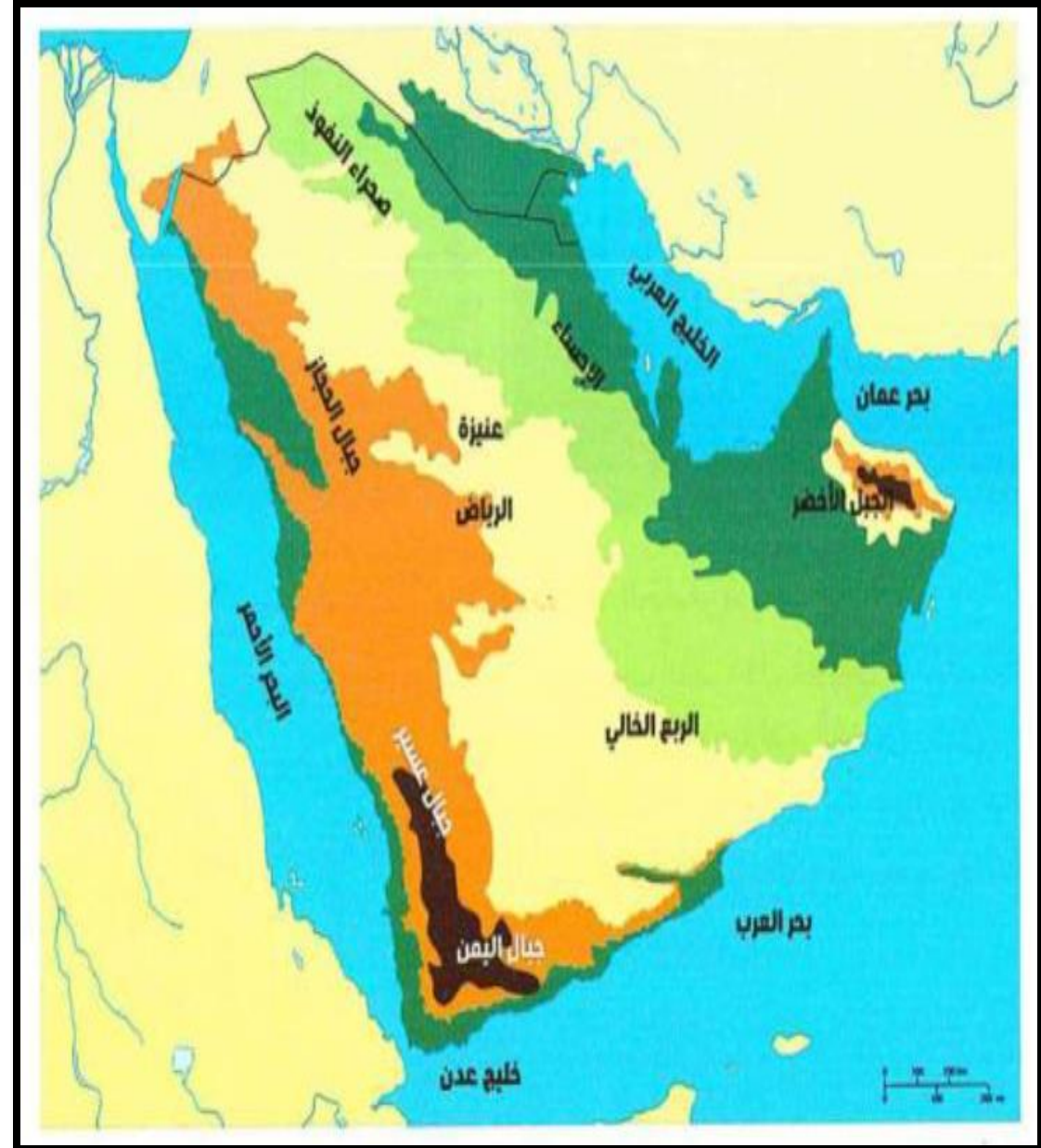
أ جبال اليمن	ب الحجاز	ج عسير	د الأخضر
--------------	----------	--------	----------

من صحاري دول مجلس التعاون الخليجي

أ جوبي	ب كلهاري	ج الربع الخالي	د اريزونا
--------	----------	----------------	-----------

تقع جبال الحجاز وعسير بالنسبة لدول شبه الجزيرة في جهة

أ الشرق	ب الغرب	ج الوسط	د الداخل
---------	---------	---------	----------



انظر للخريط وأجب عن الأسئلة التي تليها :



خريطة دول مجلس التعاون الخليجي

1 - خطوط الطول ودوائر العرض هي خطوط وهمية لا ترى بالعين المجردة.

أ - صح
ب - خطأ

2 - الدائرة العرضية التي تمر وسط دولة الإمارات :

أ - مدار الجدي
ب - خط الاستواء
ج - مدار السرطان
د - خط غرينتش

3 - مسطح مائي تطل عليه مملكة البحرين :

أ - البحر الأحمر
ب - البحر المتوسط
ج - بحر عمان
د - الخليج العربي

4 - تدل الصورة على خريطة :

أ - دولة الإمارات
ب - دول مجلس التعاون الخليجي
ج - المملكة العربية السعودية
د - سلطنة عمان

محطات من مسيرة مجلس التعاون الخليجي

- 1- يبلغ عدد دول مجلس التعاون الخليجي :
(5 - 6 - 7)
- 2- كان أول قمة لمجلس التعاون لدول الخليج العربية في :
أبوظبي - الرياض - مسقط
- 3- تم إنشاء القيادة العسكرية الموحدة للتنسيق والتخطيط
في عام :
(2011 - 2012 - 2013)
- 4- في عام 1994 تم :
- إنشاء الخليج للاستثمار
- تطوير قوة درع الجزيرة
- اعتماد الهوية الوطنية كوثيقة للتنقل
- 5- تم إقرار الاتفاقية الاقتصادية ام 1981 م في :
(الرياض - مسقط - الدوحة)



عدد دول مجلس التعاون الخليجي					
أ	ب	ج	د	5	6
أصغر دول مجلس التعاون الخليجي مساحة هي دولة					
أ	ب	ج	د	السعودية	البحرين
مجموع مساحة دول مجلس التعاون حوالي					
أ	ب	ج	د	5 مليون كم 2	8 مليون كم 2
عملة دولة الكويت هي					
أ	ب	ج	د	الريال	الجنيه
عاصمة دولة قطر هي مدينة					
أ	ب	ج	د	مسقط	الدوحة

الاسم	العاصمة	السكان	المساحة (كم ²)	العملة
 الإمارات	أبو ظبي	8,264,070	83,600	درهم إماراتي
 البحرين	المنامة	1,234,517	765	دينار بحريني
 السعودية	الرياض	27,136,977	2,250,000	ريال سعودي
 الكويت	مدينة الكويت	3,566,437	17,820	دينار كويتي
 سلطنة عمان	مسقط	2,773,479	309,501	ريال عماني
 قطر	الدوحة	2,155,446	11,437	ريال قطري
المجموع	--	44,829,043	2,673,123	--

النَّبَاتُ الطَّبِيعِيُّ، هُوَ النَّبَاتُ الَّذِي نَشَأُ، وَنَمَا مِنْ تَلْقَاءِ نَفْسِهِ دُونَ تَدَخُّلِ الْإِنْسَانِ فِيهِ.
تَأْتُرُ النَّبَاتُ الطَّبِيعِيُّ فِي دَوْلِ مَجْلِسِ التَّعَاوُنِ الْخَلِيجِيِّ بِالظُّرُوفِ الْمَنَاخِيَّةِ، وَبِأَشْكَالِ السَّطْحِ الْمُتَنَوِّعَةِ،
فَانْتَشَرَتْ فِي مُعْظَمِ أَرَاضِيهِ النَّبَاتَاتُ الصَّحْرَاوِيَّةُ وَهِيَ:



النَّبَاتَاتُ الْحَوْلِيَّةُ، وَمِنْهَا:
الْتَّمَامُ، وَالْحَمِيضُ



النَّبَاتَاتُ الْمَائِيَّةُ، وَمِنْهَا:
الْمَانْجُرُوفُ



النَّبَاتَاتُ الْمُعَمَّرَةُ، وَمِنْهَا:
الْتَّغَافُ، السَّدْرُ، وَالسَّمْرُ،
وَالنَّخِيلُ

1-النبات الذي نشأ ونما من تلقاء نفسه دون تدخل الانسان هو :

-النبات الموسمي -النبات الطبيعي -النبات المزروع

2-يتأثر النبات الطبيعي في دول مجلس التعاون بـ :

-المناخ -التربة -بالهواء

3-نبات النخيل من النباتات الطبيعية الـ :

-المائية -الحولية -المعمرة

4-من الأمثلة على النباتات الطبيعية المائية هو نبات :

-السدر -المانجروف -الغاف

5-من النباتات الطبيعية الحولية نبات :

-النخيل -السدر -الحميض

21- يصادف اليوم العالمي للسكان:

(أ) 11 -أغسطس

(ب) 11 -يناير

(ج) 11- مايو

(د) 11-يوليو

22- يبلغ أعلى معدل نمو سكاني من عام 2010-2016 في دول شبه الجزيرة العربية في دولة :

(أ) سلطنة عمان

(ب) المملكة العربية السعودية

(ج) الامارات

(د) البحرين

23- كم يبلغ النمو السكاني لدولة الامارات العربية المتحدة ومملكة البحرين :

(أ) %9.1

(ب) %4.1

(ج) %4.1

(د) %31.7

24- شعار اليوم العالمي للسكان هو :

(أ) تنظيم الأسرة بوصفه حقا اقتصاديا

(ب) تنظيم الأسرة بوصفه حقا اجتماعيا

(ج) المركز الاحصائي

(د) تنظيم الأسرة بوصفه حقا إنسانيا

25- ما الفرق بين سكان المملكة العربية السعودية ودولة الامارات العربية المتحدة :

(أ) 1.4 مليون نسمة

(ب) 22.6 مليون نسمة

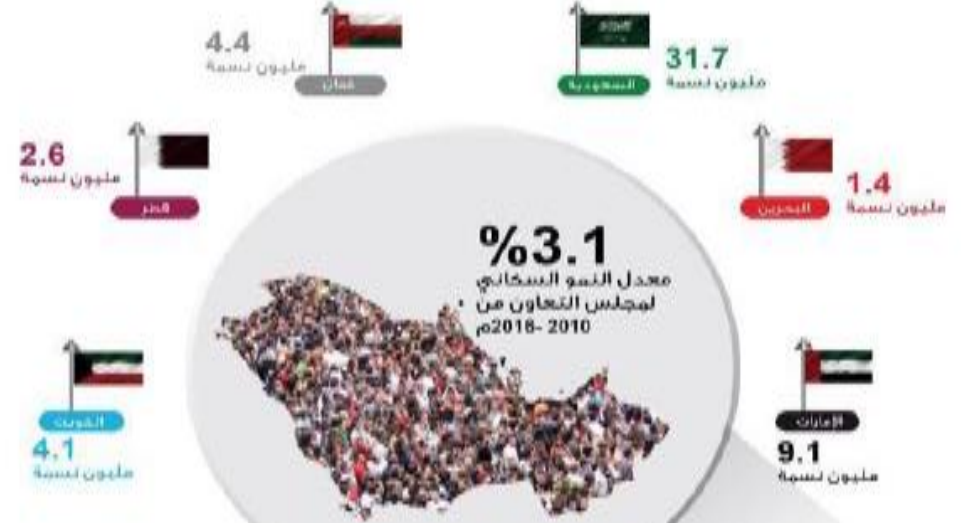
(ج) 6.2 مليون نسمة

(د) 4.1 مليون نسمة

اليوم العالمي للسكان 11 يوليو

تحت شعار "تنظيم الأسرة بوصفه حقا إنسانيا"

عدد سكان دول مجلس التعاون 2016م



إجمالي عدد سكان
مجلس التعاون
53.4 مليون نسمة



1 . من الدول التي تتميز بكثافة سكانية مرتفعة:

- السعودية
- البحرين
- عمان

2 . من العوامل الطبيعية المؤثرة في توزيع سكان دول المجلس:

- النقل والمواصلات
- توفر فرص العمل
- المناخ

3 . من المناطق التي يتركز فيها سكان المجلس:

- العواصم والمدن
- المناطق الصحراوية
- المناطق شديدة الارتفاع

4 . يتركز السكان في المناطق التي تتميز بـ:

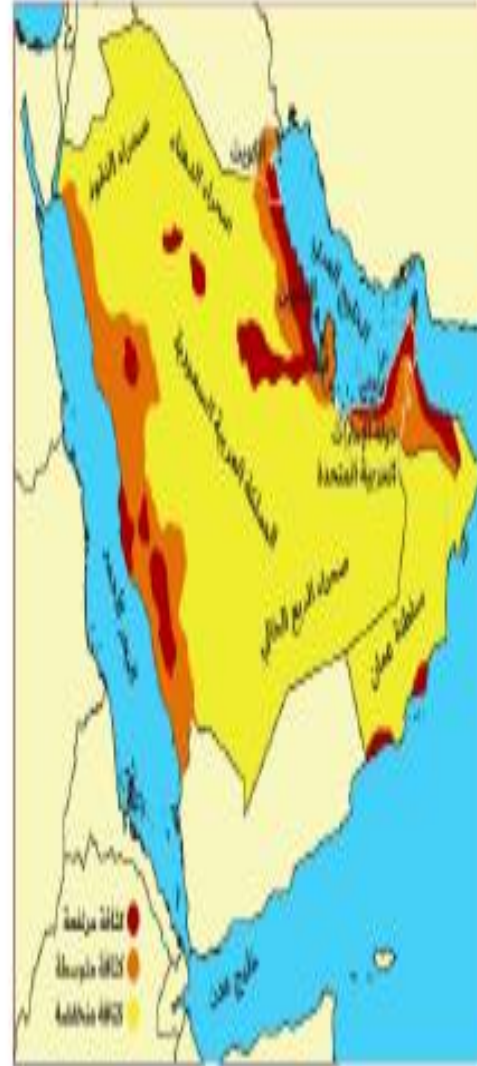
- اعتدال درجات الحرارة
- انخفاض درجات الحرارة
- ارتفاع درجات الحرارة

5 . تعتبر مجتمعات دول مجلس التعاون من المجتمعات الشابة بسبب:

- كثرة فئة كبار السن
- كثرة فئة صغار السن
- كثرة فئة الشباب

بعد مشاهدة الشكل التالي أجب عن الأسئلة:

العوامل المؤثرة في توزيع السكان في دول مجلس التعاون الخليجي



محمية جزيرة "صير بني ياس" البرية في إمارة أبوظبي:

تتميز جزيرة "صير بني ياس" بوجود سلسلة جبلية، ترتفع عن سطح البحر حوالي (150) مترًا، وقد أُضيفت إليها جزيرة صناعية هي (الجزيرة الخضراء) لتكون قاعدة للتجارب الزراعية في الجزيرة، وتُمثل الجزيرة بجبالها وغاباتها بيئة طبيعية ممتازة للحياة الفطرية، فقد تمت زراعتها بغابات السدر، والطلح، وشجيرات الأراك؛ لتوفير الغذاء والظل للأعداد الضخمة من الحيوانات البرية المتنوعة؛ ولتكون ملاذًا آمنًا للعديد من أنواع الطيور المستوطنة والمهاجرة، والأنواع المهددة بالانقراض.

ومن أهم الحيوانات التي تعيش فيها: الغزلان، والمها العربي الأفريقي، والغزال العربي (غزال الجبال) المعروف لدى السكان باسم (الظبي) والذي سُميت إمارة أبوظبي نسبةً إليه، إلى جانب الزراف واللاما، وأنواع متعددة من الطيور، مثل: الحبارى، والنعام، وطيور الفلامنجو.

أضيفت جزيرة صناعية لجزيرة بني ياس لتكون قاعدة للتجارب الزراعية في الجزيرة وهي

أ الجزيرة الحمراء	ب الجزيرة الخضراء	ج الجزيرة الصفراء	د الجزيرة البيضاء
-------------------	-------------------	-------------------	-------------------

من النباتات والأشجار والغابات التي تم زراعتها بمحمية جزيرة بني ياس

أ غابات السدر	ب الطلح	ج شجيرات الأراك	د جميع ما سبق
---------------	---------	-----------------	---------------

الحيوانات الالتي تعيش في محمية جزيرة صير بني ياس ما عدا

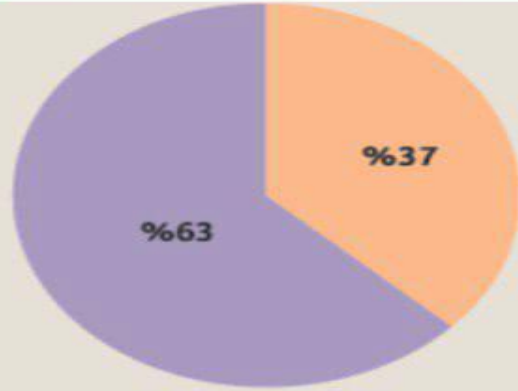
أ الغزلان	ب المها العربي الأفريقي	ج الغزال العربي	د الدب القطبي
-----------	-------------------------	-----------------	---------------

اختر الإجابة المناسبة

التركيب العمري لسكان دول مجلس التعاون الخليجي



شباب صغار وكبار السن



ذكور إناث

6 كم تبلغ نسبة التركيب العمري فئة صغار وكبار السن					
A	%62	B	%47	C	%74
	D				%26

7 الفئة الغالبة على التمثيل البياني هي فئة					
A	الأطفال	B	صغار السن	C	الشباب
	D				كبار السن

8 الشكل المقابل يمثل					
A	التركيب	B	التركيب النوعي	C	التركيب العمري
	D				الذكور

9 النسبة الغالبة على سكان دول مجلس التعاون الخليجي					
A	إناث	B	ذكور	C	متساوية النسب
	D				ما نسبته 37%

10 ضمن سبب ارتفاع نسبة الذكور في دول مجلس التعاون الخليجي					
A	المواليد	B	الحروب	C	الهجرة للتعليم
	D				الهجرة للعمل

ثانياً: أقرأ النص التالي، ثم أجب عما يليه من أسئلة باختيار الإجابة المناسبة من بين البدائل:

لم يترك الباني المؤسس الشيخ زايد بن سلطان آل نهيان -رحمه الله- مجالاً من مجالات الحياة في دولة الإمارات إلا وقد صب اهتمامه على تطويره، ومنها اهتمامه بمجال الزراعة وذلك لإيمانه أن الزراعة هي مصدر تطور وضمن استمرارية الحضارات، وقد حقق إنجازات كبيرة في ذلك ومن أهمها:

حرصه على عدم قطع الأشجار عند إنشاء الطرق تحت شعار "اقطع طريقاً ولا تقطع شجرة"، واتباع أحدث الطرق في مكافحة التصحر وحماية البيئة فلقبه الإماراتيون بـ (قاهر الصحراء)، وإقامة محمية طبيعية احتلت 7% من إجمالي مساحة الدولة.



تمكنت دولة الإمارات من حصد العديد من الجوائز بسبب إنجازات الشيخ زايد في مجال الزراعة، ومن أبرزها:

- تقلد وشاح رجل الإنماء والتنمية عام 1993 من قبل جامعة الدول العربية.
- الحصول على جائزة تقديرية وميدالية ذهبية من منظمة الفاو عام 1995.

• حمل لقب زايد رجل البيئة لعام 2000 من لبنان.

16. اهتم الشيخ زايد -رحمه الله- بالزراعة لاعتقاده أن الزراعة مصدر:

a . الدواء للإنسان والحيوان

b . الطاقة المتجددة وحماية البيئة

c . تطور وضمن استمرارية الحضارات

17. لقب أطلقه الإماراتيون على الشيخ زايد -رحمه الله- في حمايته للبيئة:

a . قاهر الصحراء

b . خبير الصحراء

c . صديق الصحراء

18. حصل الشيخ زايد -رحمه الله- عام 2000م على لقب:

a . زايد الخير

b . زايد رجل البيئة

c . زايد رجل الكرم

19. حرص الشيخ زايد -رحمه الله- على عدم قطع الأشجار عند إنشاء الطرق إيماناً منه بشعار:

a . اقطع طريقاً ولا تقطع شجرة

b . ازرع شجرة تحيي أمة

c . من زرع حصد ومن سار على درب وصل

20. مُنح الشيخ زايد -رحمه الله- وشاح رجل الإنماء والتنمية عام 1993م من قبل:

a . منظمة الفاو

b . جامعة الدول العربية

c . منظمة اليونسكو

تولي إمارة الشارقة حماية البيئة وتنميتها أهمية عالية وفق رؤية صاحب السمو الشيخ:

-خالد بن محمد القاسمي -سلطان بن محمد القاسمي -أحمد بن محمد القاسمي

2- تتميز إمارة الشارقة في مجال الحياة الفطرية والطبيعية ب:
-التنوع البيئي -التنوع الثقافي -التنوع الجغرافي

3- يفضل طائر النحام الكبير (الفلامنجو) العيش في محمية واسط على مدار السنة بسبب

-جمال محمية واسط -الطقس المعتدل -توفر الغذاء والمسكن الآمن

4- تعد محمية واسط من أبرز المحميات الطبيعية التي تمتلكها إمارة الشارقة، حيث تقع في منطقة:

-الرمثاء - السيوح -الخان

5- من أبرز الطيور البحرية المهاجرة في محمية واسط:

-النورس -أبو ملقه -اللقلق



أنواع الطيور المهاجرة والمقيمة

توفر محمية واسط بيئة ملائمة للطيور حيث يتوفر فيها الغذاء اللازم والسكن الآمن، لذلك تقيم بعض الطيور في محمية واسط على مدار السنة كطائر النحام الكبير (الفلامينغو)

• ومن الطيور المهاجرة في محمية واسط : أبو ملقة



تستأثر إمارة الشارقة بجزء مهم من المحميات الطبيعية في دولة الإمارات، والتي يمكن وصفها بـ «رئة الإمارة» لما تتمتع به من جمال ساحر، وقدرة على احتواء أنواع كثيرة من الحيوانات والطيور النادرة والمهددة بالانقراض، فضلاً عن كونها تكشف عن طبيعة التنوع البيئي الذي تمتاز به الإمارة، بعد أن أولت الشارقة خلال السنوات الأخيرة حماية البيئة وتنميتها أهمية عالية وفق رؤية صاحب السمو الشيخ الدكتور سلطان بن محمد القاسمي، عضو المجلس الأعلى حاكم إمارة الشارقة. تعتبر المحميات الطبيعية دليل واضح على طبيعة التنوع الحيوي والبيئي، وهو ما أسهم في تكريس «السياحة البيئية» في الإمارة، وتعد محمية واسط واحدة من أبرز المحميات الطبيعية التي تمتلكها الشارقة، حيث تقع في منطقة الرمثاء، وتم إعلانها محمية طبيعية بموجب المرسوم الأميري رقم 7 لسنة 2007، وهي تمتد على مساحة 4500 متر مربع، ولعل أكثر ما يميزها التنوع البيئي بين الكثبان الرملية الساحلية، والتلكسات الملحية التي تربط بين البرك والبحيرة الكبيرة المفتوحة على الجزيرة.

انظر للشكل والمعلومات المصاحبة له ومن ثم أجب عن الأسئلة التي تليه :

1 - في عام 2018 تم الإعلان عن المشروع الوطني :

- أ - السياحة البيئية
ب - عشاق الطبيعة
ج - المحميات الطبيعية
د - كنوز الطبيعة في الإمارات

2 - كم مرحلة مر بها المشروع ؟

- أ - مرحلة
ب - مرحلتين
ج - 3 مراحل
د - 4 مراحل

3 - ما الذي يمثله الرقم 5 ؟

- أ - مواقع أثرية ومعالم تاريخية برية
ب - حدائق على مستوى الدولة
ج - مواقع طبيعية جديدة تمت إضافتها مؤخراً
د - ليس مما سبق

4 - الصحيفة التي عرضت الموضوع هي صحيفة :

- أ - البيان
ب - الخليج
ج - الاتحاد
د - ليس مما سبق

السياحة البيئية في الإمارات تجتذب عشاق الطبيعة

يقدر عشاق الطبيعة بالملايين حول العالم من الباحثين عن الجمال الطبيعي، الأمر الذي دفع وزارة التغير المناخي والبيئة إلى اعتماد عدد من مواقع السياحة البيئية لتكون وجهة مثالية جاذبة للعديد من محبي الطبيعة والباحثين والمتخصصين.

2018

الإعلان عن المشروع الوطني
«كنوز الطبيعة في الإمارات»

85

موقعاً طبيعياً جديداً
تمت إضافتها مؤخراً

8

مواقع أثرية ومعالم
تاريخية برية

48

محمية
معززة بمواد
قلمية
وصور
وخرائط

5

حدائق على مستوى
الدولة

3

مراحل للمشروع الوطني
للسياحة البيئية في الإمارات

41

موقعاً طبيعياً موزعاً
ما بين البري والبحري
الخاص بالقوس

31

منتجعات وفنادق تطابق
معايير السياحة البيئية

محمية جزيرة صير بني ياس

تعتبر الجزيرة طبيعية، ولكنها أصبحت محمية طبيعية عام 1971م عندما وضع فيها الشيخ زايد بن سلطان آل نهيان آلاف الحيوانات البرية التي كانت مهددة بالانقراض من الطبيعة؛ مثل: الطيبي ذو العلامة السوداء، وماعز يوربال، والوشق البري، والمها العربي، والريم، وغزلان الأدمي، والماعز الوحشي، والفهد الصياد، وأعداد من الزرافات.

تعتبر الجزيرة موطناً للطيور المهاجرة والبرية؛ مثل: طائر الغاق، والبط ذي الأجلحة السوداء، والنعام، والدجاج الحبشي، والنورس، والطيور الحزين، كون موقعها على السواحل بعيد عن الإنسان، كما تقصدها السلاحف البحرية لوضع البيوض فيها، وكذلك الدلافين التي تجوب مياه هذه الجزيرة.

اهتمام الحكومة بالجزيرة

أمر الشيخ زايد بن آل نهيان بزراعة أشجار النخيل فيها، حيث تضم 15.000 نخلة منتجة للتمور، وتضم الجزيرة كذلك ملايين الأشجار والنباتات المختلفة؛ مثل: أشجار الزيتون، والمانجروف؛ لذلك فهي مكانٌ مناسبٌ لرحلات المغامرة والسفاري، ورياضة المشي، وكذلك ممارسة الأنشطة المائية فيها؛ مثل: السباحة، والغطس، وركوب الأمواج، والتجديف بالزوارق، وركوب الدراجات المائية.

1- تقع محمية صير بني ياس في اماره :

أ- ابوظبي

ب- دبي

ت- الفجيرة

ث- عجمان

2- نوع الجزيرة محمية صير بني ياس هي :

أ- اصطناعية

ب- طبيعية

ت- غير ذلك

ث- شبه جزيرة

3- عدد أشجار النخيل المنتجة للتمور في هذه المحمية حوالي :

أ- 15000

ب- 20000

ت- 30000

ث- 10000

4- من الحيوانات المهددة بالانقراض في محمية صير هو :

أ- المها العربي

ب- الخيول

ت- الابل

ث- الارنب البري

5- من الأنشطة المائية التي يمكن ممارستها في المحمية :

أ- التزحلق على الرمال

ب- ركوب الدراجات

ت- ركوب الدراجات المائية

ث- سباق الهجن

6- من الأشجار التي لا تعيش في المحمية :

أ- الزيتون

ب- النخيل

ت- المانجروف

ث- الصنوبر .

تولي دولة الإمارات اهتماماً كبيراً بحماية التنوع البيولوجي الغني في الدولة وإدارته بشكل سليم. يهدف إنشاء المحميات الطبيعية إلى تحسين البيئة، وحماية الحياة البرية والبحرية في الدولة، والحد من تدهور الموائل الطبيعية، ووقف فقدان التنوع البيولوجي بالإضافة إلى ترويج السياحة البيئية. وحتى عام 2020 ارتفع عدد المحميات إلى 49 محمية طبيعية، كما ارتفع عدد المحميات التي تم تسجيلها كمحميات أراضي رطبة ذات أهمية عالمية في إطار اتفاقية "رامسار" من محميتين عام 2010 إلى عشر محميات عام 2019. وتعتبر محمية دبي الصحراوية إحدى أكبر المحميات الطبيعية في دولة الإمارات العربية المتحدة، وتغطي مساحة 225 كيلومتراً مربعاً، أي حوالي 5 بالمئة من إجمالي مساحة إمارة دبي وقد تمّ تسييجها لحماية الحيوانات التي تعيش فيها والنباتات التي تنبت في أرضها.

● تولي دولة الامارات العربية المتحدة اهتمام كبير بحماية

- | | | | |
|--------------------------------------|-------------------|---------------------|-------------------|
| 1- التنوع البيئي | 2- التوازن البيئي | 3- الاعتدال الحراري | 4- الاحياء البرية |
| المحميات في الدولة نوعان B | | | |
| 1 - برية وبحرية | 2- برية وجوية | 3- برمائية وبحرية | 4- برمائية وبرية |
| ● اكبر المحميات الطبيعية محمية | | | |
| 1- بني ياس | 2- ضدنا | 3- دبي الصحراوية | 4- الروبة |
| ● ارتفع عدد المحميات في الدولة | | | |
| 1- الجافة | 2- الرطبة | 3- الجافة والرطبة | 4- الماطرة |
| ● المحميات تحمي الحيوانات و | | | |
| 1- النبات | 2- الانسان | 3- الجماد | 4- الصخور |
| ● اتفاقية خاصة بالمحميات الطبيعية هي | | | |
| 1- الجات | 2- الناتو | 3- وارسو | 4- رامسار |

6- تم انشاء محطة براكا في منطقة :

- (أ) ليوا في أبوظبي
(ب) المرموم في دبي
(ج) الظفرة في أبوظبي
(د) سويحان في أبوظبي

7- ما المركز الذي تحتله دولة الامارات عالميا في انتاج الكهرباء :

- (أ) المركز الأول
(ب) المركز الثالث عشر
(ج) المركز الثالث
(د) المركز الثالث والثلاثين

8- الدولة الشريكة الاستراتيجية لدولة الامارات في الطاقة النووية :

- (أ) كوريا الجنوبية
(ب) كوريا الشمالية
(ج) الصين
(د) اليابان

9- من أهداف الطاقة النووية:

- (أ) محرك للنمو الاقتصادي وإنتاج الكهرباء
(ب) محرك للنمو التراثي
(ج) انتاج الكهرباء
(د) انتاج المياه المحلاة

10- تحد محطة براكا من الانبعاثات :

- (أ) الكربونية
(ب) البترولية
(ج) الغازية
(د) الهيدروجينية

محطات "براكا" للطاقة النووية تعزز

دور الإمارات الريادي في الطاقة النظيفة

مقرها

منطقة الظفرة في أبوظبي



الإمارات الأولى
عربياً وأولاً
عالمياً التي تنتج
الكهرباء من
الطاقة النووية



كوريا الجنوبية الشريك الاستراتيجي

محطات براكا

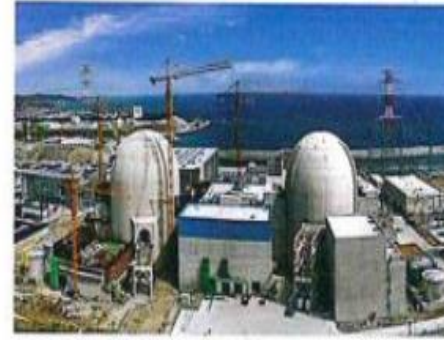
ليست إنتاج الكهرباء فقط بل هي محرك للنمو الاقتصادي

تعمل وفق أعلى المعايير العالمية الخاصة بالسلامة والأمن

تحد من 21 مليون طن من الانبعاثات الكربونية سنوياً

الطاقة النووية:

هي الطاقة المُولَّدة من معدن اليورانيوم الموجود في باطن الأرض.



محطة الطاقة النووية في دولة الإمارات العربية المتحدة

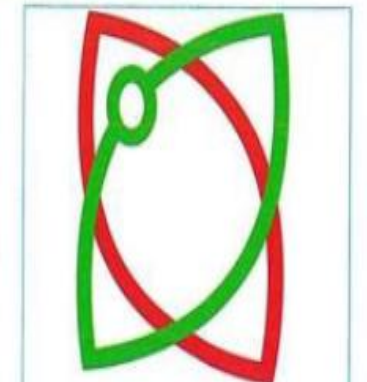


تلبيةً لسياسة الدولة تجاه الطاقة النووية، فقد تم إنشاء مؤسسة الإمارات للطاقة النووية كجهة مسؤولة عن تطوير محطات الطاقة النووية في دولة الإمارات العربية المتحدة التي تم البدء في بنائها في إمارة أبوظبي لتوليد الكهرباء بدءًا من عام 2012م حتى عام 2020م، وتم اختيار منطقة (براقة) في

(منطقة الظفرة) من إمارة أبوظبي لإنشاء محطات الطاقة النووية

استنادًا إلى عدة عوامل، أهمها:

- البُعد عن المواقع السكنية.
- توافر موارد المياه.
- خلو المنطقة من الزلازل.
- القرب من شبكات الطاقة الكهربائية.



مؤسسة الإمارات للطاقة النووية

الطاقة النووية هي الطاقة المولدة من معدن

أ الحديد ب اليورانيوم ج النحاس د الذهب

تقع محطة براكا في إمارة

أ أبوظبي ب دبي ج الشارقة د عجمان

من مزايا الطاقة النووية

أ امنة ب صديقة للبيئة ج تنتج طاقة د جميع ما سبق

تم اختيار منطقة الظفرة لإنشاء محطات الطاقة النووية بسبب

أ البعد عن المواقع السكنية ب توافر المياه ج الخلو من الزلازل د جميع ما سبق

1-نوع من الطرق المنظمة لإنشاء مجتمع وبيئة نظيفة ترفع من مستوى الاقتصاد , يقصد به :

- الاقتصاد الدائم - الاقتصاد الأخضر - الاقتصاد الأحمر - الاقتصاد المتجدد

2-أطلقت دبي مبادرة الشاحن الأخضر في عام :

- 2014 - 2015 - 2016 - 2017

3-ساعد استخدام الشاحن الأخضر على خفض انبعاثات ثاني أكسيد الكربون حوالي :

50 ألف طن 60 ألف طن 70 ألف طن 80 ألف طن

4- من المبادرات نحو طاقة نظيفة أدى الى توفير من الوقود :

19 مليون لتر 18 مليون لتر 17 مليون لتر 16 مليون لتر

5- أول إمارة بدأت باستخدام الشاحن الأخضر هي إمارة :

- دبي - أبو ظبي - عجمان - الفجيرة

تحرص دولة الامارات على
تنويع مصادر الطاقة النظيفة
لمواكبة الطلب المتزايد عليها ,
ويقصد

بالاقتصاد الاخضر وهو نوع
من الطرق المنظمة لانشاء
مجتمع وبيئة نظيفة ترفع من
مستوى الاقتصاد, وأطلقت
مدينة دبي عام 2014 مبادرة
الشاحن الاخضر للحفاظ علي
البيئة والحد من الانبعاثات
الكربونية وتوفير الطاقة.

مبادرات نحو طاقة نظيفة



المصدر: هيئة الطرق والمواصلات دبي البهان

غرافيك: محمد أبو عبيدة