

## شكراً لتحميلك هذا الملف من موقع المناهج الإماراتية



## مراجعات نهائية وفق الهيكل الوزاري

[موقع المناهج](#) ⇨ [المناهج الإماراتية](#) ⇨ [الصف السادس](#) ⇨ [اجتماعيات](#) ⇨ [الفصل الثاني](#) ⇨ [الملف](#)

تاريخ نشر الملف على موقع المناهج: 18:45:22 2024-03-19

[إعداد: شيخة زويد](#)

## التواصل الاجتماعي بحسب الصف السادس



## روابط مواد الصف السادس على تلغرام

[الرياضيات](#)

[اللغة الانجليزية](#)

[اللغة العربية](#)

[التربية الاسلامية](#)

## المزيد من الملفات بحسب الصف السادس والمادة اجتماعيات في الفصل الثاني

[حل مراجعة عامة وشاملة وفق الهيكل الوزاري](#)

1

[مراجعة نهائية وفق الهيكل الوزاري](#)

2

[حل نموذج تدريبي للاختبار النهائي وفق الهيكل](#)

3

[نموذج تدريبي للاختبار النهائي وفق الهيكل](#)

4

[الهيكل الوزاري الجديد كافة المسارات](#)

5

2024-2023

المادة: الدراسات الاجتماعية

مراجعات نهاية الفصل الدراسي الثاني  
للفصل السادس

## هيكل الدراسات الاجتماعية للفصل السادس الفصل الدراسي الثاني

نوع النص	الوحدة/ الموضوع	نتائج التعلم/ معايير الكفاءات**	الأسبوع*
نص قرائي مضمن خارطة	الرابعة : (قارة آسيا)	يتعرف الخصائص الطبيعية والبشرية لقارة آسيا	1
			2
			3
			4
			5
شكل معلوماتي	الرابعة : (جمهورية الهند)	يعد تقريراً لمظاهر التعاون والعلاقات القائمة بين دولة الإمارات العربية المتحدة وجمهورية الهند	6
			7
			8
			9
			10
نص قرائي مصور	الخامسة : (زايد حضارة وإتجازات)	يؤمن التقدير العالمي لليابتي المؤسس في مجال البيئة	11
			12
			13
			14
			15
فقرات وصور مرافقة	الخامسة : (موتوب بلادي)	يتعرف الرياضات التراثية في دولة الإمارات العربية المتحدة	16
			17
			18
			19
			20

الأسبوع\*  
MKCO

2024-2023

المادة: الدراسات الاجتماعية

مراجعات نهاية الفصل الدراسي الثاني  
للمصف السادس

زايد "رجل البيئة الأول" .. زايد "بطل الأرض"، ألقاب منحها جهات دولية معنية في البيئة للقائد المؤسس الشيخ زايد بن سلطان آل نهيان -رحمه الله- إضافة إلى قائمة طويلة من الأوسمة والجوائز لجهوده في مجال البيئة، فقد شغلت البيئة اهتمام وفكر المغفور له، إيماناً منه بضرورة التنمية والبناء مع الحفاظ على البيئة، واعتبر القائد المؤسس البيئة أمانة يجب الحفاظ عليها للأجيال المقبلة، وقال في هذا الصدد: "نحن الذين نعيش الآن فوق هذه الأرض مسؤولون عن الاهتمام ببيئتنا والحياة البرية، واجب علينا الوفاء لأسلافنا وأحفادنا على حد سواء"، ولعبت جهود الراحل الكبير دوراً بارزاً في جعل دولة الإمارات نموذجاً عالمياً فريداً في حماية البيئة واستدامة الموارد الطبيعية، وأصبح لها دوراً بارزاً في على الصعيد العالمي، حيث أنشأ في دولة الإمارات مقر الوكالة الدولية للطاقة النظيفة [إيرينا]، ومدينة [مصدر] أكبر مدينة في العالم صديقة للبيئة، ومشروع [مجمع محمد بن راشد للطاقة الشمسية] الذي يصنف الأكبر عالمياً"، وترجع أهمية هذه المشاريع، إلى أنها تعمل على إيجاد حلول لتحديات نشر الطاقة المتجددة عالمياً، فقد أدرك الشيخ زايد -طيب الله ثراه- مبكراً أن مسألة الاهتمام بالبيئة تشكل ثقافة مجتمعية، فعمل على تعزيز الوعي البيئي لدى جميع المواطنين والمقيمين على أرض الدولة، مكرساً جزءاً كبيراً من حياته لحماية الطبيعة، والحد من تداعيات التغير المناخي والنظام البيئي لتنعم الأجيال القادمة ببيئة مستدامة، فأصدر قرارات في مجال حظر الصيد، وتوفير حاضنات للحيوانات البرية التي شارفت على الانقراض، وركز على دعم الابتكار للبحث عن سبل وآليات جديدة للتنمية والتطوير، وحرص منذ تأسيس الدولة على غرس مفهوم الاستدامة وثقافة حماية البيئة ومواردها الطبيعية في نفوس وعقول أبناء الدولة.

1- من القيم الإيجابية التي نستخلصها من كلمة الشيخ زايد -رحمه الله- التي وردت في الفقرة:

التسامح	الوفاء	الاتحاد	البناء
---------	--------	---------	--------

2- من المشاريع البيئية العالمية التي أقيمت في دولة الإمارات مشروع:

عالم فراري	برج خليفة	محمد بن راشد للطاقة الشمسية	برج العرب
------------	-----------	-----------------------------	-----------

3- يرجع اهتمام الشيخ زايد-رحمه الله- بالبيئة بسبب حرصه على:

رفع تكلفة إنتاج الطاقة الشمسية	الحصول على أوسمة دولية	استدامة الموارد الطبيعية	الحد من انتشار بعض الحيوانات البرية
--------------------------------	------------------------	--------------------------	-------------------------------------

4- العنوان المناسب للفقرة الواردة:

مجمع محمد بن راشد للطاقة الشمسية	مقر الوكالة الدولية للطاقة النظيفة (أرينا)	زايد والبيئة	مدينة مصدر
----------------------------------	--	--------------	------------

2024-2023

المادة: الدراسات الاجتماعية

مراجعات نهاية الفصل الدراسي الثاني  
للمصف السادس

اليابان		جمهورية الصين الشعبية		القطاع
اهم المنتجات	نسبة العاملين	أهم المنتجات	نسبة العاملين	الاقتصادي
قصب السكر	13 %	الأرز	43 %	الزراعة
السيارات والإلكترونيات	24 %	الحديد والصلب	25 %	الصناعة
الإلكترونيات والوسائل البصرية	63 %	أجهزة الاتصال الإلكترونية	32 %	التجارة أهم الصادرات

1- أهم المحاصيل الزراعية التي تنتجها الصين:

الأرز	قصب السكر	الحديد	القطن
-------	-----------	--------	-------

2- الحرفة الرئيسية لغالبية سكان اليابان:

التجارة	الصناعة	الصيد	الزراعة
---------	---------	-------	---------

3- تتميز الأنشطة الاقتصادية في الصين بأنها:

متنوعة	لا تعتمد على الآلة	بسيطة	متشابهة
--------	--------------------	-------	---------

4- يعمل من سكان اليابان في قطاع الصناعة حوالي:

ربع السكان	جميع السكان	ثلاث أرباع السكان	نصف السكان
------------	-------------	-------------------	------------

5- يستنتج من نوع الصادرات الواردة في الجدول في كل من الصين واليابان بأنها دول:

متقدما صناعيا	فقيرة اقتصاديا	تعتمد على الحرف اليدوية	متأخرة ثقافيا
---------------	----------------	-------------------------	---------------

2024-2023

المادة: الدراسات الاجتماعية

مراجعات نهاية الفصل الدراسي الثاني  
للمصف السادس



1- تكثر الجزر التابعة لقارة أوروبا ومنها جزيرة:

البرتغال	هولندا	الدنمارك	سردينيا
----------	--------	----------	---------

2- يجاور القارة الأوروبية من جهة الشرق قارة:

أفريقيا	روسيا	تركيا	آسيا
---------	-------	-------	------

3- تشرف قارة أوروبا جنوبا على سطح مائي يعرف بـ:

بحر الشمال	المحيط المتجمد الشمالي	البحر المتوسط	المحيط الأطلنطي
------------	------------------------	---------------	-----------------

4- من دول القارة الأوروبية التي يمر بها خط الطول الرئيس دولة:

إيطاليا	روسيا	السويد	فرنسا
---------	-------	--------	-------

5- تتميز سواحل القارة الأوروبية بأنها:

قليلة	قصيرة	مستقيمة	كثيرة التعاريف
-------	-------	---------	----------------

6- تسمى الدول التي لا تشرف على سطح مائي (بالدول الحبيسة) مثل الدولة الأوروبية:

ألمانيا	أسبانيا	إيطاليا	التشيك
---------	---------	---------	--------



2024-2023

المادة: الدراسات الاجتماعية

مراجعات نهاية الفصل الدراسي الثاني  
للصف السادس

تعد صناعة الفخار التقليدية من أنواع التراث المادي، ومن أقدم الصناعات البشرية اليدوية المميزة، ومع التقدم والتطور التكنولوجي، ظهرت الأطباق والأواني الحديثة؛ فبدأت صناعة الفخار تقل، ولكنها ما زالت موجودة بكميات قليلة في بعض البلاد العربية التي ما زالت تحتفظ بتراثها الثقافي والحضاري، وتعتمد صناعة الفخار على الطين والماء بشكل أساسي، ويمر الفخار أثناء صناعته بعدة مراحل مختلفة تتمثل فيما يلي:

### المرحلة 1 خلط الطين

خلط الطين والماء معًا ليتحول إلى عجين، ويوضع داخل طاحونة لتشكيله.

المرحلة 2 تجويف العجينة

تجويف العجينة باليد، أو الآلة، حتى يصل الصانع إلى التجويف المناسب.



### المرحلة 3 صب الأواني

تصب العجينة داخل القوالب المصنوعة من الجبس، لسحب الماء من العجينة، فتصبح أكثر صلابة ومتانة.

### المرحلة 4 التزيين

بعد أن تجف الأواني الفخارية بشكل كامل، يتم تزيينها بألوان متنوعة حسب الرغبة.

### المرحلة 5 حرق الأواني

تحرق الأواني الفخارية داخل الأفران المخصصة لذلك، حتى تتماسك جيدًا ويسهل استخدامها، وهي من أهم مراحل صناعة الفخار، لأنها إذا فشلت تذهب مراحل صناعة الفخار السابقة في مهب الرياح.

### 1- تعد صناعة الفخار من أنواع التراث:

المادي	المعنوي	الحديث	المعاصر
--------	---------	--------	---------

### 2- أهم مراحل صناعة الفخار هي المرحلة:

الثانية	الثالثة	الرابعة	الخامسة
---------	---------	---------	---------

### 3- تعتمد صناعة الفخار بشكل أساسي على توفر مادتي:

الفرن والألوان	الطين والطاحونة	الماء والجبس	الماء والطين
----------------	-----------------	--------------	--------------

### 4- قل عدد العاملين في صناعة الفخار في وقتنا الحاضر بسبب:

تحتاج لجهد كبير	خطورة المهنة	قلة توفر الطين	التطور التكنولوجي
-----------------	--------------	----------------	-------------------

### 5- تعتبر قوالب الجبس مهمة لصناعة الفخار:

الاعتماد عليها في عملية تجويف الفخار	أهميتها لتشكيل الطين بسهولة	قدرتها على سحب الماء من عجينة الفخار	استخدامها لتزيين الأواني الفخارية
--------------------------------------	-----------------------------	--------------------------------------	-----------------------------------

2024-2023

المادة: الدراسات الاجتماعية

مراجعات نهاية الفصل الدراسي الثاني  
للسف السادس



خريطة آسيا

1- أكبر دول القارة الآسيوية مساحة هي:

السعودية	كازاخستان	روسيا	ماليزيا
----------	-----------	-------	---------

2- من الجزر في قارة آسيا:

سيريلانكا	باكستان	الصين	الهند
-----------	---------	-------	-------

3- دائرة عرض رئيسية تمر بقارة آسيا:

خط جرينتش	خط الاستواء	مدار الجدي	الدائرة القطبية الجنوبية
-----------	-------------	------------	--------------------------

4- المسطح المائي الذي يجاور قارة آسيا من جهة الشرق:

المحيط الهندي	المحيط المتجمد الشمالي	المحيط الأطلنطي	المحيط الهادي
---------------	------------------------	-----------------	---------------

5- يجاور الهند من جهة الشمال:

نيبال	ماليزيا	إيران	الفلبين
-------	---------	-------	---------

2024-2023

المادة: الدراسات الاجتماعية

مراجعات نهاية الفصل الدراسي الثاني  
للمنصف السادس

### العلاقات الإماراتية الصينية

حققت العلاقات السياسية والاقتصادية والتجارية بين دولة الإمارات وجمهورية الصين تطورا واضحا حيث تشير الأرقام إلى أن حجم التبادل التجاري بين البلدين قفز من (63) مليون دولار عام 1985 إلى (48.67) مليار دولار عام 2019م، فيما تخطى عدد الشركات الصينية المسجلة في الدولة الـ (4200) شركة صينية.

كما شهدت العلاقات بين البلدين تطورات مهمة على مختلف الأصعدة تمثلت أبرز مظاهرها في الآتي:

1-تبادل الزيارات الرسمية بهدف تنسيق المواقف وتطوير العلاقات وبدأت بزيارة الرئيس الصيني للإمارات في عام 1989م فيما قام المغفور له بإذن الله الشيخ زايد بن سلطان آل نهيان بزيارة الصين في مايو 1990، ووجه الباني المؤسس أثناء زيارته التاريخية بتأسيس مركز الشيخ زايد بن سلطان آل نهيان لدراسة اللغة العربية والدراسات الإسلامية في بكين بهدف دعم مسيرة تعلم اللغة العربية.

2-التوافق السياسي إزاء قضايا المنطقة والعالم، حيث تتبنى الدولتان مواقف متشابهة ولعل ما يعزز هذا التفاهم وجود لجنة إماراتية -صينية مشتركة تعمل على تطوير العلاقات الثنائية بين الدولتين إلى مستوى أفضل من خلال التعاون في مكافحة الإرهاب والقضاء على الجريمة.

3-منح صاحب السمو الشيخ خليفة بن زايد آل نهيان -حفظه الله- الرئيس الصيني شي جين بينغ (وسام زايد) خلال زيارته التاريخية لدولة الإمارات.

### 1- وصل حجم التبادل التجاري بين الإمارات والصين في عام 2019:

47.76 مليار دولار	48.67 مليار دولار	48.67 مليار دولار	47.76 مليار دولار
-------------------	-------------------	-------------------	-------------------

### 2- أول زيارة للرئيس الصيني إلى دولة الإمارات العربية المتحدة في عام :

1989	1990	2019	2009
------	------	------	------

### 3- يهدف تبادل الزيارات بين حكام البلدين إلى :

تنسيق المواقف وتطوير العلاقات بين البلدين	مكافحة الجرائم	القضاء على الإرهاب	الحفاظ على البيئة
---	----------------	--------------------	-------------------

### 4- وجه الباني المؤسس الشيخ زايد بن سلطان آل نهيان -رحمه الله- بتأسيس مركز اللغة العربية والدراسات الاجتماعية في:

بوتان	بكين	شانغهاي	مومباي
-------	------	---------	--------



2024-2023

المادة: الدراسات الاجتماعية

مراجعات نهاية الفصل الدراسي الثاني  
للسف السادس

عملت المرأة الإماراتية إلى جانب الرجل في الكثير من الحرف اليدوية، وكانت هذه الحرف بمثابة صناعات حيوية تشكل قوام الاقتصاد. وكانت العديد من الصناعات على علاقة مباشرة بالبحر الذي كان مصدراً للرزق والغذاء، وكذلك استغل الآباء والأجداد مصادر الصحراء والريف. اليوم باتت دولة الإمارات تُعدّ في طليعة الدول الخليجية، من حيث الاهتمام بالحرف والصناعات التقليدية الشعبية، حيث لا تزال تُمارس 23 حرفة شعبية يدوية داخل مجتمع الدولة، وتمثل مورد رزق للعديد من الناس الذين يمارسونها حقيقة منها:



**السفافة:**  
من الأشغال اليدوية النسوية، إذ يُنظف الخوص ويُسرخ ويُصنع كل كمية منه بلون، ثم يُنقع بعد ذلك في الماء لتلينه وتسهل جدله، وتجذل النسوة من هذا الخوص جداول يتم تشبيكها مع بعضها، وتُشذب بقص الزوائد منها لتصبح "سُقة" جاهزة لتصنيع العديد من الأدوات كالسلة والمهفة المشب، والخراب، والحصير وغيرها.



**صناعة السدو:**  
وهو يشبه النول المستخدم في صناعة النسيج في بعض البلاد العربية، ويتكون من أربع حدائد متصلة ببعضها على شكل مستطيل، تُشدّ على السدو الخيوط في الاتجاه الطولي، ثم تستخدم قطعة خشبية مربوطة بالخيوط بشكل عرضي لإدخالها بين الخطوط الطولية.



**صناعة الفخار:** لا تُعدّ من أقدم الصناعات الإماراتية فقد ظهرت قبل صناعة المعدن أو النحاس، وكان الرجل الإماراتي يجمع الطين، ويكون عادة على شكل قطع من الصخور في بطون بعض المنحدرات وعلى القمم الجبلية، ثم يتقى منه الحصى ويستخدمه في صناعة الفخار التي تكثر في الصيف وتقلّ في الشتاء.



**حرفة المعقصة:** هي المجذلة والقلاية والعكافة، وتعدّ هذه المهنة من المهن النسائية التي عرفت في ماضي الإمارات، وكانت الماشطة تعرف بأنواع الطيب والأمشاط والتسريحات السائدة وقتها للصغار والكبار، وتسريحات المناسبات كالزواج والأعياد.

1 ما هي الفكرة الرئيسية في النص:

مساعدة المرأة للرجل	الحرف والصناعات في الإمارات	البحر مصدر الرزق و الغذاء	صناعة الفخار من أقدم الصناعات في الإمارات
---------------------	-----------------------------	---------------------------	---

2- أي من الحرف القديمة استخدم فيها قطعة خشبية مربوطة بالخيوط بشكل عرضي:

حرفة السفافة	صناعة الفخار	صناعة السدو	حرفة المعقصة
--------------	--------------	-------------	--------------

3- تقوم بصناعة العديد من الأدوات منها المهفة والمشب والحصير:

حرفة السفافة	صناعة الفخار	صناعة السدو	حرفة المعقصة
--------------	--------------	-------------	--------------

4- يجلب الطين الذي يصنع منه الفخار من:

البحار والأنهار	المنحدرات والقمم الجبلية	المناطق الصحراوية	الواحات
-----------------	--------------------------	-------------------	---------

5- الاسم الذي يطلق على المرأة التي تقوم بعمل التسريحات النسائية:

العجولة	الرفيعة	العكافة	الخبيرة
---------	---------	---------	---------

2024-2023

المادة: الدراسات الاجتماعية

مراجعات نهاية الفصل الدراسي الثاني

للفصل السادس

### الشيخ زايد بن سلطان آل نهيان-رحمه الله-

ولد الشيخ زايد بن سلطان-رحمه الله - عام 1918م في قلعة الحصن بمدينة أبو ظبي، ونشأ نشأة بدوية أصيلة في كنف قبيلة آل بو فلاح وينتمي-رحمه الله- إلى أسرة آل نهيان التي أرست دعائم الحكم في أبو ظبي منذ أواخر القرن الثامن عشر، وقد سمي على اسم جده زايد بن خليفة (زايد الأكبر) وتعلم الشيخ زايد على يد المطواعة (وهو نظام تعليمي ساد منذ زمن طويل بدولة الإمارات في مرحلة ما قبل ظهور التعليم النظامي وكان المعلمون من المطوعين والمطوعات).

اكتسب الشيخ زايد بن سلطان -رحمه الله-القيم الأصيلة في بيئته البدوية التي رسخت فيه البساطة والمودة والصفات الإنسانية، وكان للبيئة الأثر الأكبر على شخصيته فقد اتجه باهتمامه منذ سن مبكرة إلى تعلم رياضات مرتبطة بالبيئة فمارس رياضة الصيد بالصقور وركوب الخيل والهجن.

كان الاتحاد حلما يراود الشيخ زايد وإخوانه وقد سعى جاهدا بحكمته البالغة إلى تحقيق هذا الحلم سنة 1971، وبعد تحقيق اتحاد دولة الإمارات العربية المتحدة سعى الشيخ زايد إلى بلورة فكرة الاتحاد في صورة أشمل وأعم فاتفق مع الشيخ جابر الصباح رحمه الله على إنشاء مجلس التعاون لدول الخليج العربية عام 1981م.

1-نظام تعليمي ساد منذ زمن طويل في دولة الإمارات في مرحلة ما قبل التعليم النظام يعرف بـ:

التعليم النظامي	التعليم شبه النظامي	نظام المطواعة	التعلم الذاتي
-----------------	---------------------	---------------	---------------

2-حقق الشيخ زايد بن سلطان آل نهيان والأمير جابر الأحمد الصباح رحمهما الله حلم اتحاد مجلس التعاون الخليجي في عام :

1970	1971	1981	1991
------	------	------	------

3-من القيم الأصيلة التي تعلمها المغفور له بإذن الله الشيخ زايد بن سلطان آل نهيان من بيئته البدوية:

البساطة	صعوبة العيش	رغد الحياة	التعصب
---------	-------------	------------	--------

4- أرست أسرة آل نهيان دعائم الحكم منذ أواخر القرن الثامن عشر في إمارة:

أبو ظبي	دبي	الشارقة	عجمان
---------	-----	---------	-------

5-من الرياضات التي مارسها الشيخ زايد بن سلطان آل نهيان رحمه الله:

الوثب السريع	ركوب الهجن	ركوب الدراجات الهوائية	كرة اليد
--------------	------------	------------------------	----------

2024-2023

المادة: الدراسات الاجتماعية

مراجعات نهاية الفصل الدراسي الثاني

للمف السادس



### رياضة الصيد بالصقور

الصقارة المعروفة محلياً بالبيزرة هي من الرياضات التراثية القديمة التي اشتهرت بها دولة الإمارات، وكان البدو يمارسونها في الأصل لاصطياد الأرناب البرية وطيور الحبارى كوسيلة لتوفير الغذاء، إلى أن تطورت فيما بعد إلى رياضة تقليدية بضوابط قانونية صارمة.



### سباقات الهجن

يرتبط سباق الهجن ارتباطاً وثيقاً بتراث الحياة البدوية في الإمارات، يستمر موسم السباق من شهر أكتوبر حتى مارس خلال أشهر الشتاء. يُستخدم الروبوت عوضاً عن الراكب في بعض سباقات الهجن، ويقود صاحب البعير سيارته على خط مواز لها ليشجعه في السباق.



### سباق الخيول

ترتبط الفروسية عند العرب بشهامة الأخلاق والنبل وكان لها دور فعال في السلم والحرب، وهي جزء هام من التقاليد العربية الأصيلة. حققت دولة الإمارات إنجازات عديدة في رياضات الفروسية في مشاركتها الأولى في بطولة العالم للقدرة عام 1996

1- يستخدم عوضاً عن الراكب في بعض سباقات الهجن:

الهجن	الفارس	الصقار	الربورت
-------	--------	--------	---------

2- كان لها دور فعال في السلم والحرب، وهي جزء من التقاليد العربية الأصيلة:

الصقار	الفروسية	سباق الهجن	الصيد بالصقور
--------	----------	------------	---------------

3- تعرف محلياً باسم البيزرة:

الرمايه	الهجن	الصقارة	الفروسية
---------	-------	---------	----------

4- تستخدم رياضة الصيد بالصقور لصيد طائر:

الأرناب	الحبارى	المها العربي	الغزلان
---------	---------	--------------	---------

5- حققت الإمارات إنجازات عديدة في رياضات الفروسية ومنها:

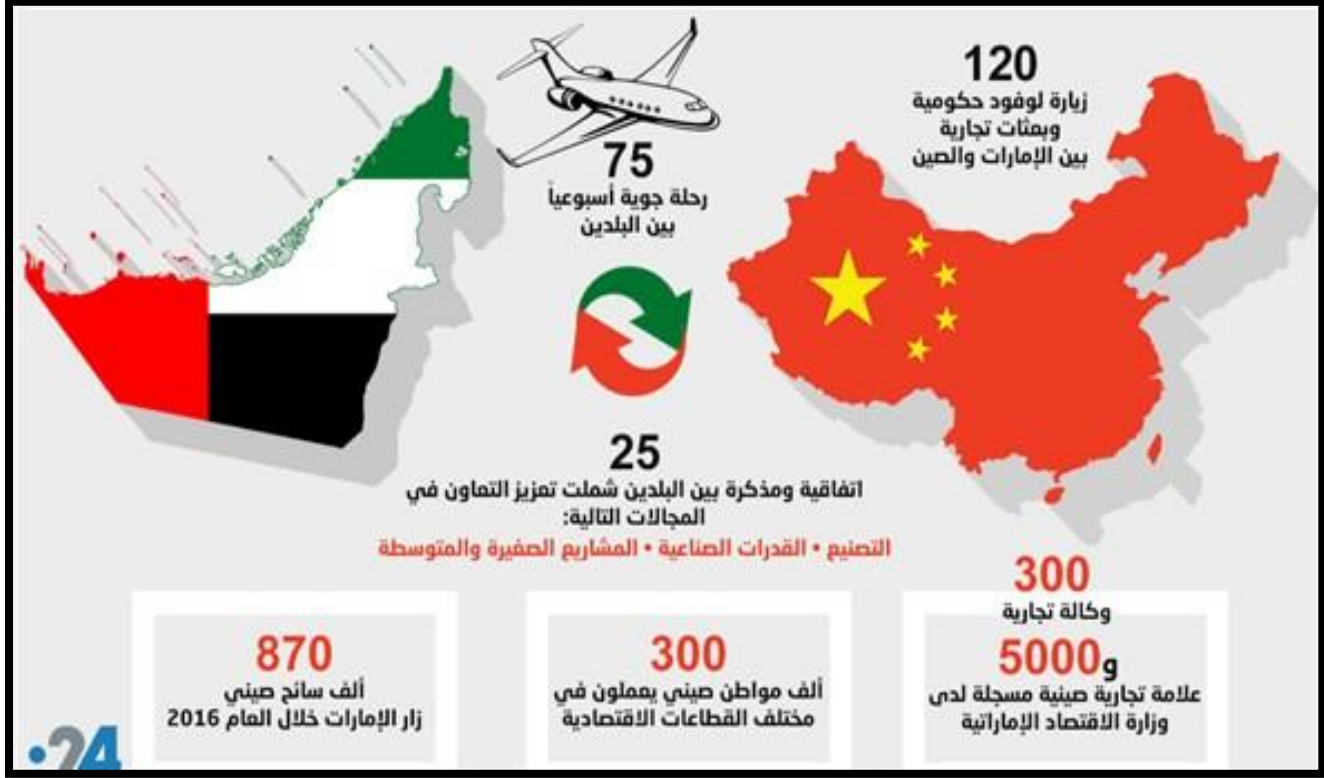
بطولة العالم للهجن	بطولة الصيد بالصقور	بطولة فزاع لليوله	بطولة العالم للقدرة عام 1996
--------------------	---------------------	-------------------	---------------------------------



2024-2023

المادة: الدراسات الاجتماعية

مراجعات نهاية الفصل الدراسي الثاني  
للمصف السادس



1- يبلغ عدد العلامات التجارية الصينية المسجلة في دولة الإمارات العربية المتحدة:

4000 علامة تجارية	5000 علامة تجارية	6000 علامة تجارية
-------------------	-------------------	-------------------

2- من القيم الإيجابية التي ذكرت في النص المعلوماتي:

قطاع الصناعة	التعاون	علامة تجارية
--------------	---------	--------------

3- تم توقيع العديد من الاتفاقيات بين الإمارات والصين في العديد من المجالات منها:

مجال التصنيع	مجال الآثار والمتاحف	مجال الطب الجراحي
--------------	----------------------	-------------------

4- من الحقائق التي وردت في النص:

870 ألف سائح صيني زار الإمارات في عام 2016	870 مليون زائر صيني زار الإمارات في عام 2016	890 ألف زائر صيني زار الإمارات في عام 2017
--	--	--

...أتمنى لكن التوفيق والنجاح...