

تم تحميل هذا الملف من موقع المناهج الإماراتية



مراجعة تدريبات نهائية وفق الهيكل الوزاري

موقع المناهج ← المناهج الإماراتية ← الصف السابع ← اجتماعيات ← الفصل الأول ← ملفات متنوعة ← الملف

تاريخ إضافة الملف على موقع المناهج: 2024-12-10 14:53:36

ملفات اكتب للمعلم اكتب للطالب الاختبارات الكترونية | اختبارات | حلول | عروض بوربوينت | أوراق عمل
منهج انجليزي | ملخصات و تقارير | مذكرات و بنوك | الامتحان النهائي للمدرس

المزيد من مادة
اجتماعيات:

إعداد: شيخة زايد

التواصل الاجتماعي بحسب الصف السابع



صفحة المناهج
الإماراتية على
فيسبوك

الرياضيات

اللغة الانجليزية

اللغة العربية

التربية الاسلامية

المواد على تلغرام

المزيد من الملفات بحسب الصف السابع والمادة اجتماعيات في الفصل الأول

حل الكراسة التدريبية للاختبار النهائي وفق الهيكل الوزاري

1

الكراسة التدريبية للاختبار النهائي وفق الهيكل الوزاري

2

حل تجميعية أسئلة مراجعة وفق الهيكل الوزاري

3

الهيكل الوزاري الجديد كافة المسارات

4

مراجعة شاملة مع أسئلة امتحانات نهائية سابقة

5

استعيني بالله قبل البدء في الاختبار

افهمي السؤال جيدا ثم اجيبي

خذي وقتك في الاجابة ولا تستعجلي

استغلي باقي الوقت في المراجعة

“
”
كن دائما على
استعداد للتعلم والنمو،
فالعلم هو السلاح
الأقوى في رحلتك نحو
النجاح.”



تدريبات في مادة الدراسات الاجتماعية

الصف السابع عام/متقدم

2025 2024
الفصل الدراسي الأول (2024-2025)

معلمة المادة:

شيخة زويد

مديرة المدرسة :

فاطمة عبد الله البدواوي

Reference(s) in the Student Book المرجع في كتاب الطالب		Learning Outcome/Performance Criteria** نتائج التعلم / معايير الأداء**	Question* السؤال*
نوع النص	الوحدة/ الموضوع		
مقروء/معلوماتي	جغرافية شبه الجزيرة العربية واقتصادها	يشرح الخصائص الطبيعية والبشرية لشبه الجزيرة العربية.	1
			2
			3
			4
			5
مقروء/معلوماتي	تابع/ جغرافية شبه الجزيرة العربية واقتصادها	يستنتج العوامل التي ساعدت في تحقيق النمو الاقتصادي في دولة الإمارات العربية المتحدة.	6
			7
			8
			9
			10
مقروء	الإمارات تاريخنا	يمارس مهارات القراءة ذات العلاقة بالدراسات الاجتماعية.	11
			12
			13
			14
			15
مقروء	هويتي ولاء وانتماء	يتعرف المناسبات الوطنية في دولة الإمارات العربية المتحدة.	16
			17
			18
			19
			20
Questions might appear in a different order in the actual exam, or on the exam paper in the case of G3 and G4.			*
قد تظهر الأسئلة بترتيب مختلف في الامتحان العملي، أو على ورقة الامتحان في حالة الصفين G3 وG4.			*
As it appears in the textbook, LMS, and (Main_IP).			**
كما ويزت في كتاب الطالب وLMS والخطة الفعلية.			**

2025/2024	Academic Year العام الدراسي
1	Term الفصل
	Subject المادة
7	Grade الصف
	Stream المسار
20	Number of MCQ عدد الأسئلة الموضوعية
6	Marks of MCQ درجة الأسئلة الموضوعية
0	Number of FRQ عدد الأسئلة المقالية
0	Marks per FRQ الدرجات للأسئلة المقالية
	Type of All Questions نوع كافة الأسئلة
100	Maximum Overall Grade الدرجة القصوى الممكنة
120	Exam Duration - مدة الامتحان - دقيقة
SwiftAssess	Mode of Implementation طريقة التطبيق
Allowed مسموحة	Calculator آلة الحاسبة

مع تمنياتي للجميع بالتوفيق والنجاح



اقربي ولاحظي الخريطة، وأجبي عن ما يلي من أسئلة:

1- يبلغ عدد دول شبه الجزيرة العربية :

سبع دول	ست دول	ثمان دول	تسع دول
---------	--------	----------	---------

2- المسطح المائي الذي يجاور المملكة العربية السعودية من جهة الغرب:

بحر العرب	الخليج العربي	بحر عمان	البحر الأحمر
-----------	---------------	----------	--------------

3- دولة تجاور دولة الإمارات العربية المتحدة من جهة الجنوب الشرقي:

البحرين	اليمن	عمان	السعودية
---------	-------	------	----------

4- العنوان الأنسب للخريطة :

الخريطة السياسية لشبه الجزيرة العربية	الخريطة التضاريسية لشبه الجزيرة العربية	الخريطة المناخية لشبه الجزيرة العربية	الخريطة الطبيعية لشبه الجزيرة العربية
--	--	--	--

5- يجاور دول شبه الجزيرة العربية من جهة الشمال :

مصر والعراق	العراق والأردن	الأردن ولبنان	مصر والأردن
-------------	----------------	---------------	-------------

مع تمنياتي للجميع بالتوفيق والنجاح



أقرئي ولاحظي الخريطة ، وأجبي عن ما يلي من أسئلة:

1-العنوان الأنسب للخريطة:

الخريطة التضاريسية لشبه الجزيرة العربية	الخريطة المناخية لشبه الجزيرة العربية	الخريطة السياسية لشبه الجزيرة العربية	الخريطة الطبيعية لشبه الجزيرة العربية
2-الممر المائي الذي يصل بين البحر الأحمر وخليج عدن يعرف بـ			
قناة السويس	مضيق هرمز	مضيق جبل طارق	مضيق باب المندب
3-الدولة العربية التي تجاور دولة الكويت من جهة الشمال:			
العراق	المملكة العربية السعودية	سوريا	الأردن
4-دائرة العرض الرئيسية التي تقطع دول شبه الجزيرة العربية:			
خط جرينتش	خط الاستواء	مدار السرطان	مدار الجدي
5-ثاني أصغر دولة من حيث المساحة في شبه الجزيرة العربية:			
دولة الإمارات	دولة الكويت	دولة قطر	مملكة البحرين

مع تمنياتي للجميع بالتوفيق والنجاح



اقربي ولاحظي الخريطة ، وأجبي عن ما يلي من أسئلة:

1- تعد من أكبر هضاب شبه الجزيرة العربية من حيث المساحة:

هضبة شمال أفريقيا	الهضبة الكبرى	هضبة نجد	هضبة حضرموت
-------------------	---------------	----------	-------------

2- هضبة جرداء وقاحلة تقع في شبه الجزيرة العربية :

هضبة شمال أفريقيا	الهضبة الكبرى	هضبة نجد	هضبة حضرموت
-------------------	---------------	----------	-------------

3- سهول ضيقة مطلة على البحر الأحمر :

سهول بحر عمان	سهول بحر العرب	سهول تهامة	سهول الأحساء
---------------	----------------	------------	--------------

4- أشهر المدن المطلة على سهول البحر الأحمر :

جدة	الجوف	الإحساء	الرياض
-----	-------	---------	--------

5- من الأودية التي تقع في هضبة نجد :

سمائل	سيجي	الباطن	الدواسر
-------	------	--------	---------

مع تمنياتي للجميع بالتوفيق والنجاح



اقربي ولاحظي الخريطة ، وأجبي عن ما يلي من أسئلة:

1- يقع الجبل الأخضر في سلسلة جبال:

اليمن	عمان	عسير	الحجاز
-------	------	------	--------

2- أعلى قمة جبلية في شبه الجزيرة العربية :

مرتفعات اليمن	جبال عسير	جبال عمان	جبال الحجاز
---------------	-----------	-----------	-------------

3- تعد جبال الحجاز وعسير من الجبال :

الإلتوائية	البحرية	الإنكسارية	الإلتوائية
------------	---------	------------	------------

4- الوادي الذي يفصل بين سلسلة جبال عمان :

وادي الدواسر	وادي السيجي	وادي الباطن	وادي حتا
--------------	-------------	-------------	----------

5- جبال شاهقة الارتفاع وتشكل القسم الشمالي من جبال البحر الأحمر :

جبال الحجاز	جبال عسير	جبال مدين	الجبل الأخضر
-------------	-----------	-----------	--------------

مع تمنياتي للجميع بالتوفيق والنجاح



أقرئي ولاحظي الخريطة ، وأجبي عن ما يلي من أسئلة:

1- يبلغ عدد خطوط الطول التي تمتد عليها دول شبه الجزيرة العربية حوالي:

27 خط طول	26 خط طول	28 خط طول	29 خط طول
-----------	-----------	-----------	-----------

2- يبلغ عدد دوائر العرض التي تمتد عليها دول شبه الجزيرة العربية حوالي :

20 دائرة عرض	23 دائرة عرض	25 دائرة عرض	27 دائرة عرض
--------------	--------------	--------------	--------------

3- الدولة التي تجاور شبه الجزيرة العربية من جهة الشمال هي:

مصر	السودان	مصر	لبنان
-----	---------	-----	-------

4- تؤثر المسطحات المائية التي تطل عليها شبه الجزيرة العربية على :

ارتفاع درجة حرارة الساحل	تلطيف درجة حرارة الساحل	سقوط الامطار الغزيرة	انتشار الغابات
--------------------------	-------------------------	----------------------	----------------

5- دائرة العرض التي تقطع بعض أجزاء شبه الجزيرة العربية هي :

خط الاستواء	مدار الجدي	مدار السرطان	الدائرة القطبية
-------------	------------	--------------	-----------------

ملاحظة لحساب عدد خطوط الطول ودوائر العرض :

نقوم بعملية الطرح إذا كانت الجهات متشابهة (شمال، شمال)

نقوم بعملية الجمع إذا كانت الجهات مختلفة (شمال، جنوب)

مع تمنياتي للجميع بالتوفيق والنجاح



اقرئي وحللي الشكل المعلوماتي ، وأجيب عن ما يلي من أسئلة:

1- الدولة التي احتلت المركز الثالث في الصادرات غير نفطية:

دولة الإمارات	السعودية	سلطنة عمان	دولة الكويت
---------------	----------	------------	-------------

2- الدولة التي بلغت نسبة صادراتها 16.4%:

دولة الإمارات	السعودية	سلطنة عمان	دولة الكويت
---------------	----------	------------	-------------

3- كم يبلغ الفرق في قيمة الصادرات غير النفطية بين الإمارات والسعودية:

16.4%	7.7%	40.7%	8.7%
-------	------	-------	------

4- كم تبلغ نسبة صادرات دولة الإمارات غير نفطية في 2019:

51.2%	40.7%	7.7%	16.4%
-------	-------	------	-------

5- المعدن الذي يعتبر من أهم الصادرات البينية الخليجية :

مع تمنياتي للجميع بالتوفيق والنجاح

الألمنيوم	الحديد	الذهب	الفضة
-----------	--------	-------	-------



نجد عبارة عن هضبة من رمال صحراء الدهناء شرقاً، وحدود الربع الخالي جنوباً، بينما يحدها من الغرب جبال الحجاز ومن الجنوب الغربي مرتفعات عسير، ومعنى نجد المكان المستوي المرتفع عن سطح البحر. و يتراوح ارتفاع هضبة نجد ما بين 762 و 1656 متر فوق سطح البحر حيث يعتبر جبل حضن أعلى نقطة في نجد كلها، وتنسم معظم أرجاء نجد بالجفاف والوعورة. وتنشق نجد العديد من الأودية التي تحتفظ بالماء بعد نزول الأمطار في فصل الربيع مما يسمح بالزراعة، ومن أشهر أوديتها وادي الرمة في القصيم الذي يغوص في رمال صحراء الدهناء ليظهر على الجانب الآخر باسم وادي الباطن حيث توجد بعض أكبر المراعي في الجزيرة العربية في فصل الربيع، ووادي الخرج، ووادي تربة وبلغ طوله حوالي 350 كلم. ووادي الدواسر في أقصى جنوب نجد.

أقرئي النص، ولاحظي الخريطة، وأجبي عن ما يلي من أسئلة:

1- تحدد هضبة نجد من الجهة الجنوبية صحراء:

النفوذ	الدهناء	الربع الخالي	الكبرى
--------	---------	--------------	--------

2- تقع هضبة نجد في:

إقليم التبت	شبه الجزيرة العربية	الصحراء الكبرى	جمهورية مصر
-------------	---------------------	----------------	-------------

3- الفكرة الرئيسية من النص :

الخصائص الطبيعية لهضبة نجد	الخصائص البشرية لهضبة نجد	حدود هضبة نجد	أودية هضبة نجد
----------------------------	---------------------------	---------------	----------------

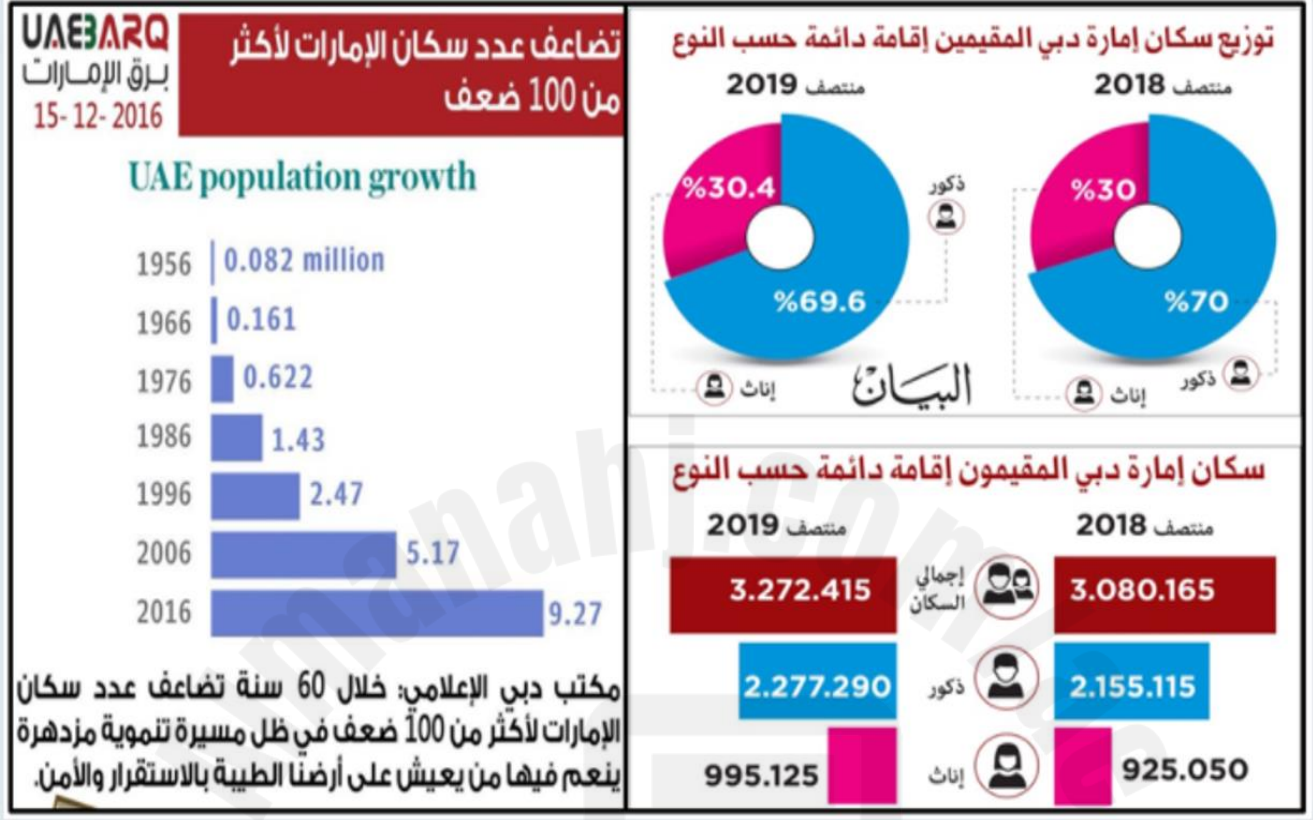
4- الفرق بين أعلى وأدنى ارتفاع لهضبة نجد:

894 متر	760 متر	900 متر	870 متر
---------	---------	---------	---------

5- من أشهر أودية هضبة نجد، وادي :

سهم	سيجي	الدواسر	المنيعة
-----	------	---------	---------

مع تمنياتي للجميع بالتوفيق والنجاح



أقربني الشكل المعلوماتي ، وأجيبني عن ما يلي من أسئلة:

1- بلغ إجمالي سكان إمارة دبي خلال منتصف عام 2018 م حوالي:

3270000 نسمة	3080000 نسمة	3272000 نسمة	3090000 نسمة
--------------	--------------	--------------	--------------

2- أحد أهم الأسباب التي أدت إلى تضاعف عدد السكان دولة الإمارات كل 10 أعوام:

الأمن والاستقرار	وجود الأسواق	الأحزاب السياسية	توفر المأوى
------------------	--------------	------------------	-------------

3- زادت نسبة السكان الإناث في إمارة دبي من 2018 إلى 2019 بنحو:

0.3%	0.5%	0.6%	0.4%
------	------	------	------

4- وصل عدد السكان دولة الإمارات العربية المتحدة عام 1986م نحو:

2155000 نسمة	1430000 نسمة	2470000 نسمة	2277000 نسمة
--------------	--------------	--------------	--------------

5- بلغت زيادة عدد الذكور في إمارة دبي بين عامي 2018 و 2019 نحو:

70057 نسمة	70075 نسمة	122175 نسمة	122157 نسمة
------------	------------	-------------	-------------

مع تمنياتي للجميع بالتوفيق والنجاح

النقد أو العملة هي وحدة التبادل التجاري، وتمثل العملة شكل يسهل التبادل التجاري مقارنة بأسلوب التبادل القديم القائم على تبادل السلع مباشرة (مقايضة). وتعرف النقود بأنها المعادل العام للسلع، ووسيلة للتبادل وأداة لقياس القيم ووسيلة ادخارها، وتأتي كلمة العملة من كلمة التعامل. وقد تطورت النقود على مر العصور فأقدم أنواع النقود السلعية، ثم المعدنية ثم الورقية، ثم الكتابية، ثم الإلكترونية. وتوجد اختلافات في القيمة المادية بين النقود، فمثلاً عملة الكويت الدينار الكويتي، تعد من أعلى وأفضل العملات مقارنة مع غيرها، وأكثر العملات المتداولة في جميع دول العالم الدولار الأمريكي. تم الاتفاق عام 1944م مؤتمر بريتون وودز على إقامة ثلاث منظمات اقتصادية دولية: المصرف الدولي لإعادة الإعمار والتنمية (البنك الدولي) (وصندوق النقد الدولي) (ومنظمة التجارة الدولية) التي استعوض عنها لفترة بالغات GATT. تولى صندوق النقد الدولي الإشراف على استقرار أسعار العملات الوطنية من أجل تيسير معاملات التجارة الدولية، والتزمت الدول الأعضاء في الصندوق تحديد أسعار عملاتها بمكافئ من الذهب والدولار.

اقرأ النص ، وأجبني عن ما يلي من أسئلة:

1-الفكرة الرئيسية للنص:

المعاملات المصرفية	النقد تطوره وأنواعه	التجارة الدولية	البنك المركزي
2-تعامل الناس في العصور القديمة في التبادل التجاري بطريقة:			
البطاقة الإلكترونية	الصك المصرفي	المقايضة	التحويل المصرفي
3-قيمة النقود في مختلف دول العالم:			
متشابهة	مختلفة	متكافئة	متعادلة
4-تم الاتفاق عام 1944 على إقامة ثلاث منظمات اقتصادية دولية وفق مؤتمر:			
برلين	بريتون وودز	جنيف	بيلتيمور
5-منظمة تتولى الإشراف على استقرار أسعار العملات الوطنية عالمياً:			
المصرف المركزي	صندوق النقد الدولي	منظمة التجارة الدولية	البنك الدولي

مع تمنياتي للجميع بالتوفيق والنجاح

تُعتبر المناسبات الوطنية في دولة الإمارات العربية المتحدة رمزاً للفخر والاعتزاز بالهوية الوطنية، وتعكس قيم الوحدة والولاء والانتماء. يوم الشهيد، الذي يُصادف 30 نوفمبر، هو مناسبة لتكريم تضحيات أبناء الوطن الذين بذلوا أرواحهم في سبيل رفعة الإمارات وأمنها ويصادف ذكرى استشهاد أول جندي إماراتي سالم سهيل خميس في جزيرة طنب الكبرى. أما اليوم الوطني، الذي يُحتفل به في 2 ديسمبر، فيُجسد ذكرى اتحاد الإمارات السبع عام 1971، وهو يوم يجمع الإماراتيين والمقيمين للاحتفال بإنجازات الوطن وتقدير جهود القادة المؤسسين. يوم العلم، الموافق 3 نوفمبر، يُمثل رمزاً للوحدة الوطنية والاعتزاز بعلم الدولة الذي يعكس قيم السلام والقوة والخير. وأخيراً، يوم عهد الاتحاد الذي يصادف تاريخ 18 / يوليو من كل عام و يُسلط الضوء على أهمية التكاتف بين أبناء الوطن للحفاظ على المكتسبات الوطنية وتحقيق المزيد من الإنجازات في ظل القيادة الرشيدة.

اقرأ النص ، وأجيب عن ما يلي من أسئلة:

1- الفكرة الرئيسية للنص:

يوم العلم	المناسبات الوطنية في الإمارات	يوم الشهيد	اليوم الوطني
-----------	-------------------------------	------------	--------------

2- من القيم الوطنية التي وردت في النص:

العطاء	الاحترام	الولاء	التطور
--------	----------	--------	--------

3- المناسبات الوطنية التي تصادف الشهر نفسه:

يوم العلم ويوم الشهيد	يوم الوطني ويوم الشهيد	يوم العلم واليوم الوطني	يوم العلم ويوم عهد الاتحاد
-----------------------	------------------------	-------------------------	----------------------------

4- مناسبة لتكريم تضحيات أبناء الوطن الذين بذلوا أرواحهم في سبيل رفعة الإمارات:

يوم العلم	يوم عهد الاتحاد	اليوم الوطني	يوم الشهيد
-----------	-----------------	--------------	------------

5- يصادف اليوم الوطني لدولة الإمارات العربية المتحدة في:

الثاني من ديسمبر	الثالث من نوفمبر	الرابع من يوليو	الثالث من ديسمبر
------------------	------------------	-----------------	------------------

مع تمنياتي للجميع بالتوفيق والنجاح

جبل الفاية وهجرة البشر من أفريقيا

ظهرت سلالة الإنسان الحديث قبل (200,000) سنة تقريبًا في أفريقيا، وانتشرت من هناك إلى مختلف بقاع العالم. وقد عثر علماء الآثار في فلسطين على الأدلة الأولى التي تشير إلى هجرة سلالة الإنسان الحديث من أفريقيا إلى المنطقة المعروفة الآن باسم الشرق الأوسط. وكانت تلك الأدلة عبارة عن مستحاثات بقايا الإنسان التي وجدها العلماء في كهف القفزة وكهف السخول في فلسطين. وتشير هذه المستحاثات البشرية المكتشفة إلى انتقال البشر من أفريقيا إلى فلسطين عبر وادي النيل بين (120,000) سنة و(80,000) سنة مضت.

أسفرت أعمال التنقيب في جبل الفاية في إمارة الشارقة بدولة الإمارات العربية المتحدة عن اكتشاف أدلة جعلت العلماء يغيرون إعتقادهم الذي كان سائدًا حول الهجرات البشرية، فقد عثر علماء الآثار في موقع جبل الفاية على أدوات حجرية تشبه تلك الأدوات التي سبق اكتشافها في شرق أفريقيا، وتشمل تلك اللقى الحجرية وفؤوسًا يدوية وأدوات لتقطيع الطعام. وبناء على ذلك، قدر العلماء أنه تم دفن الأدوات الحجرية بين (130,000) سنة و(95,000) سنة مضت. وهكذا استنتج العلماء أن البشر قد هاجروا من أفريقيا إلى شبه الجزيرة العربية في تلك الفترة الزمنية تقريبًا. ولا توفر الاكتشافات الحديثة في جبل الفاية الأدلة التي قد تشير إلى احتمال وجود ممر غير معروف سابقًا سلكه الإنسان في هجرته إلى خارج أفريقيا فحسب، وإنما قد تشير أيضًا إلى أن البشر الذين يتشابهون من الناحية التشريحية قد هاجروا من أفريقيا قبل عشرات آلاف السنوات أكثر مما كان يظن العلماء.

اقرئي النص ، وأجبي عن ما يلي من أسئلة:

1- ظهرت سلالة الإنسان القديم في قارة:

استراليا	آسيا	أفريقيا	أوروبا
----------	------	---------	--------

2- المكان الذي عثر عليه على أدلة تشير إلى هجرة الإنسان الحديث من أفريقيا إلى الشرق الأوسط:

وادي النيل	فلسطين	الأردن	باكستان
------------	--------	--------	---------

3- الكهوف التي عثر فيها على مستحاثات بقايا الإنسان :

كهف الفاية ومليحة	كهف القفزة وسخول	كهف بحيص	كهف الفايه
-------------------	------------------	----------	------------

4- يقع جبل الفاية في إمارة :

الشارقة	عجمان	أم القيوين	رأس الخيمة
---------	-------	------------	------------

5- من المكتشفات التي عثر عليها علماء الآثار في موقع جبل الفاية:

مستحاثات النباتات	مستحاثات سمكية	فؤوس يدوية	مستحاثات الحيوانات
-------------------	----------------	------------	--------------------

مع تمنياتي للجميع بالتوفيق والنجاح

سكن الإنسان الإماراتي منذ العصور القديمة، حيث تشير الأدلة الأثرية إلى وجود تجمعات بشرية تعود إلى أكثر من 7000 عام. تميزت هذه العصور بالتنوع الثقافي والتواصل التجاري مع الحضارات المجاورة، مثل حضارة وادي السند وبلاد ما بين النهرين.

عُرفت المنطقة بوجود نشاط اقتصادي متنوع شمل الزراعة في الواحات، وصيد الأسماك على السواحل، إضافة إلى التجارة التي ازدهرت بفضل موقعها الاستراتيجي على طرق التجارة القديمة بين الشرق والغرب. كما أثبتت الحفريات الأثرية وجود مستوطنات تعود إلى العصر الحجري والبرونزي، حيث تم اكتشاف أدوات حجرية وأوانٍ فخارية تعكس تقدم سكان المنطقة في تلك العصور.

أما تاريخ الإمارات، فهو مليء بالأحداث التي تعكس عمق جذور الحضارة فيها. شهدت المنطقة قيام مجتمعات مستقرة منذ آلاف السنين، وكانت مركزاً تجارياً مهماً في العصور القديمة، خاصة خلال فترة حضارة أم النار (2600-2000 ق.م). تطورت الإمارات مع مرور الزمن لتصبح جزءاً من الحضارة الإسلامية، مما أثرى ثقافتها وتراثها. وفي العصر الحديث، شهدت الإمارات نقلة نوعية بعد اتحادها في 1971، لتصبح دولة ذات مكانة عالمية مرموقة.

اقرأ النص ، وأجيب عن ما يلي من أسئلة:

1- تعود التجمعات البشرية في الإمارات إلى أكثر من

700 عام	7000 عام	2000 ق.م	1971م
---------	----------	----------	-------

2- من الأنشطة الاقتصادية التي مارسها سكان الإمارات في الواحات:

التجارة	الصيد	الزراعة	الصناعة
---------	-------	---------	---------

3- السبب الرئيسي لازدهار التجارة في دولة الإمارات العربية المتحدة :

الموقع الاستراتيجي للدولة	سبب وفرة الموارد الطبيعية	انتشار حقول النفط	اشتهارها بالصناعة
---------------------------	---------------------------	-------------------	-------------------

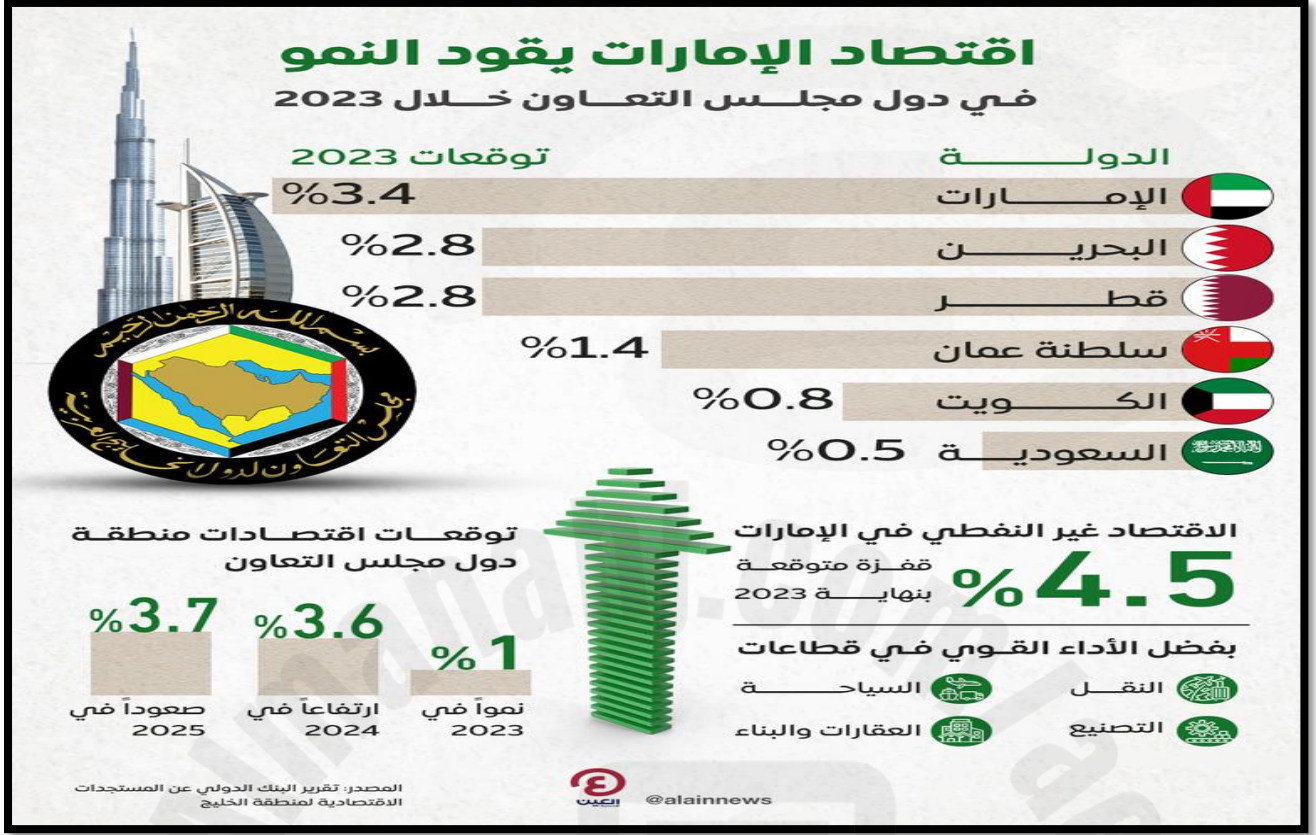
4- من الحضارات التي نشأة في دولة الإمارات العربية المتحدة :

وادي السند	بلاد ما بين النهرين	وادي النيل	أم النار
------------	---------------------	------------	----------

5- من الأدلة على وجود مستوطنات تعود إلى العصر الحجري والبرونزي:

مستحاثات النباتات	أدوات حجرية	فؤوس يدوية	مستحاثات الحيوانات
-------------------	-------------	------------	--------------------

مع تمنياتي للجميع بالتوفيق والنجاح



اقرئي النص ، وأجيب عن ما يلي من أسئلة:

1- يتوقع أن يزيد اقتصاد دولة الإمارات غير النفطي بنهاية عام 2023 بنسبة :

3.6%	3.7%	4.5%	2.8%
------	------	------	------

2- الدول التي تتساوى في تصاعد اقتصادها :

البحرين وقطر	الكويت وعمان	السعودية والإمارات	الكويت وقطر
--------------	--------------	--------------------	-------------

3- من القطاعات الاقتصادية التي ساعدت على زيادة اقتصاد الإمارات غير النفطي:

النقل	التصنيع	السياحة	العقارات والبناء
-------	---------	---------	------------------

4- الفرق في توقعات النمو الاقتصادي لدول مجلس التعاون الخليجي بين عامي 2023-

2024 :

1%	3.6%	1.6%	2.6%
----	------	------	------

5- الدولة التي يتوقع أن يزيد اقتصادها بنسبة 1.4%:

سلطنة عمان	دولة الكويت	دولة قطر	مملكة البحرين
------------	-------------	----------	---------------

مع تمنياتي للجميع بالتوفيق والنجاح