

شكراً لتحميلك هذا الملف من موقع المناهج الإماراتية



نموذج إجابة مذكرة التميز في مراجعة مهارات المادة وفق الهيكل الوزاري

[موقع المناهج](#) ⇨ [المناهج الإماراتية](#) ⇨ [الصف السابع](#) ⇨ [لغة عربية](#) ⇨ [الفصل الثاني](#) ⇨ [الملف](#)

تاريخ نشر الملف على موقع المناهج: 18-03-2024 18:35:46

إعداد: [عبد الحميد اسماعيل](#)

التواصل الاجتماعي بحسب الصف السابع



روابط مواد الصف السابع على تلغرام

[الرياضيات](#)

[اللغة الانجليزية](#)

[اللغة العربية](#)

[التربية الاسلامية](#)

المزيد من الملفات بحسب الصف السابع والمادة لغة عربية في الفصل الثاني

[مراجعة أوراق عمل نشيد أعطني الناي وغني](#)

1

[مذكرة التميز في مراجعة مهارات الكتابة وفق الهيكل الوزاري](#)

2

[مراجعة عامة وفق الهيكل الوزاري](#)

3

[نموذج الاختبار الورقي التدريبي](#)

4

## المزيد من الملفات بحسب الصف السابع والمادة لغة عربية في الفصل الثاني

[مراجعة عامة للهيكل الجزء الورقي والجزء الالكتروني](#)

5



# التميز

## في مراجعة مهارات اللغة العربية

### للمف السابع وفق الهيكل

الفصل الدراسي الثاني 2024 م

نموذج الإجابة للاسئلة

أ ب ج ح خ  
د ذ ر ن س ش ص  
ض ط ظ ع ف ق  
ك ل م ن ه



تجميع وتنسيق

عبدالحميد إسماعيل محمد

إشراف رئيس قسم المواد العربية

أ/ عائشة النقبى

مدير المدرسة أ/ محمد الشامسي

مساعد المدير أ/ عائشة القايدي

مدير النطاق أ/ جميلة الحساني

مجلس 6  
نطاق 4

Question*	Learning Outcomes/Performance Objectives*		المهارات والملاصق		
	الجزء الأول	توقع المعلم/معلمة/مدرسة	المهارة	نوع السؤال	ملاصق
1	يردّد المعنى الإجتماعي للمعنى المشعوب موضحاً تفكيراً لزميمة والجزئية فيه.	يردّد المفكرة لزميمة للقصيدة	سؤال مقال فهم واستيعاب	نص شعري خارجي	
2	يردّد المعنى الإجتماعي للمعنى المشعوب موضحاً تفكيراً لزميمة والجزئية.	يردّد مع مطوية تكرون في الفيران	سؤال مقال فهم واستيعاب	نص شعري خارجي	
3	يردّد المعنى الإجتماعي للمعنى المشعوب موضحاً تفكيراً لزميمة والجزئية فيه.	ياكر تفكرة لزميمة وردت في الفيران	سؤال مقال فهم واستيعاب	نص شعري خارجي	
4	يفسّر كلام المعنى المشعوب، مستفيداً من الألفاظ المشعوبة لإيجادها والتفكير فيها.	يردّد مع مطوية المشعوبة في بيت محدد	سؤال مقال فهم واستيعاب	نص شعري خارجي	
5	يردّد المعنى الإجتماعي للمعنى المشعوب موضحاً تفكيراً لزميمة والجزئية فيه.	يرشد ويذكر مستخدمين بالأسلوب الفني	سؤال مقال فهم واستيعاب	نص شعري خارجي	
6	يستخرج الفهم للمعنى المشعوب مع الضبط بالحركات	يردّد مع مطوية المشعوب مع الضبط بالحركات	سؤال مقال مهارات لغوية	مهارات لغوية	
7	يستخرج الفهم للمعنى المشعوب مع الضبط بالحركات	يردّد مع مطوية المشعوب مع الضبط بالحركات	سؤال مقال مهارات لغوية	مهارات لغوية	
8	يستخرج الفهم للمعنى المشعوب مع الضبط بالحركات	يردّد مع مطوية المشعوب مع الضبط بالحركات	سؤال مقال مهارات لغوية	مهارات لغوية	
9	يستخرج الفهم للمعنى المشعوب مع الضبط بالحركات	يردّد مع مطوية المشعوب مع الضبط بالحركات	سؤال مقال مهارات لغوية	مهارات لغوية	
10	يستخرج الفهم للمعنى المشعوب مع الضبط بالحركات	يردّد مع مطوية المشعوب مع الضبط بالحركات	سؤال مقال مهارات لغوية	مهارات لغوية	
11	يستخرج الفهم للمعنى المشعوب مع الضبط بالحركات	يردّد مع مطوية المشعوب مع الضبط بالحركات	سؤال مقال مهارات لغوية	مهارات لغوية	
12	يردّد المعنى المشعوب مع الضبط بالحركات	يردّد مع مطوية المشعوب مع الضبط بالحركات	سؤال مقال مهارات لغوية	مهارات لغوية	
13	يردّد المعنى المشعوب مع الضبط بالحركات	يردّد مع مطوية المشعوب مع الضبط بالحركات	سؤال مقال مهارات لغوية	مهارات لغوية	
14	يردّد المعنى المشعوب مع الضبط بالحركات	يردّد مع مطوية المشعوب مع الضبط بالحركات	سؤال مقال مهارات لغوية	مهارات لغوية	
15	يردّد المعنى المشعوب مع الضبط بالحركات	يردّد مع مطوية المشعوب مع الضبط بالحركات	سؤال مقال مهارات لغوية	مهارات لغوية	
16	يردّد المعنى المشعوب مع الضبط بالحركات	يردّد مع مطوية المشعوب مع الضبط بالحركات	سؤال مقال مهارات لغوية	مهارات لغوية	
17	يردّد المعنى المشعوب مع الضبط بالحركات	يردّد مع مطوية المشعوب مع الضبط بالحركات	سؤال مقال مهارات لغوية	مهارات لغوية	
18	يردّد المعنى المشعوب مع الضبط بالحركات	يردّد مع مطوية المشعوب مع الضبط بالحركات	سؤال مقال مهارات لغوية	مهارات لغوية	
19	يردّد المعنى المشعوب مع الضبط بالحركات	يردّد مع مطوية المشعوب مع الضبط بالحركات	سؤال مقال مهارات لغوية	مهارات لغوية	
20	يردّد المعنى المشعوب مع الضبط بالحركات	يردّد مع مطوية المشعوب مع الضبط بالحركات	سؤال مقال مهارات لغوية	مهارات لغوية	
21	يردّد المعنى المشعوب مع الضبط بالحركات	يردّد مع مطوية المشعوب مع الضبط بالحركات	سؤال مقال مهارات لغوية	مهارات لغوية	
22	يردّد المعنى المشعوب مع الضبط بالحركات	يردّد مع مطوية المشعوب مع الضبط بالحركات	سؤال مقال مهارات لغوية	مهارات لغوية	
23	يردّد المعنى المشعوب مع الضبط بالحركات	يردّد مع مطوية المشعوب مع الضبط بالحركات	سؤال مقال مهارات لغوية	مهارات لغوية	
24	يردّد المعنى المشعوب مع الضبط بالحركات	يردّد مع مطوية المشعوب مع الضبط بالحركات	سؤال مقال مهارات لغوية	مهارات لغوية	
25	يردّد المعنى المشعوب مع الضبط بالحركات	يردّد مع مطوية المشعوب مع الضبط بالحركات	سؤال مقال مهارات لغوية	مهارات لغوية	
26	يردّد المعنى المشعوب مع الضبط بالحركات	يردّد مع مطوية المشعوب مع الضبط بالحركات	سؤال مقال مهارات لغوية	مهارات لغوية	
27	يردّد المعنى المشعوب مع الضبط بالحركات	يردّد مع مطوية المشعوب مع الضبط بالحركات	سؤال مقال مهارات لغوية	مهارات لغوية	
28	يردّد المعنى المشعوب مع الضبط بالحركات	يردّد مع مطوية المشعوب مع الضبط بالحركات	سؤال مقال مهارات لغوية	مهارات لغوية	
29	يردّد المعنى المشعوب مع الضبط بالحركات	يردّد مع مطوية المشعوب مع الضبط بالحركات	سؤال مقال مهارات لغوية	مهارات لغوية	
30	يردّد المعنى المشعوب مع الضبط بالحركات	يردّد مع مطوية المشعوب مع الضبط بالحركات	سؤال مقال مهارات لغوية	مهارات لغوية	

الجزء الثاني

الجزء الثالث

Questions might appear in different order in the actual exam, or on the exam paper in the case of OLS and OLS.  
 قد تظهر الأسئلة بترتيب مختلف في امتحان الفصل أو على ورقة الامتحان في حالة امتحان OLS و OLS.  
 As it appears in the textbook, LMS, and (Omsr)\_P1.  
 كما هو مكتوب في كتاب الطالب و LMS و Omsr واسمه الشعريه.

Academic Year السنة الدراسية	2023/2024
Term المصطلح	2
Subject المادة	Arabic language اللغة العربية
Grade الصف	7
Stream المسار	General عام
دروسه الإجمالي هو	40
دروسه الإجمالي للإختبار	40
أنظمة التقييم هي	MCQ / نوع كذا الإختبار
نوع كذا الإختبار	MCQ / نوع كذا الإختبار
Maximum Overall Grade الدرجة القصوى	100
مدة الاختبار الإختبار	ساعة
مدة الإختبار هو	ساعة ونصف



**المهارات المطلوبة في امتحان الفصل الدراسي الثاني (الورقي)  
حسب هيكلية الوزارة 2023 / 2024م**

نص شعري خارجي	كتابة نص تفسيري
يحدد الفكرة الرئيسة للقصيدة	<p>يختار الطالب الكتابة في أحد الموضوعين</p> <p>نص تفسيري يقوم على الوصف، أو الشرح، أو المقارنة والمقابلة، أو المشكلة والحل، ليعرض وجهة نظره التي تناولها مقدماً أدلة مقنعة أو أمثلة</p> <p>ملحوظة: (تم عمل كراسة منفصلة للتدريب على مهارات الكتابة)</p>
يسترجع معلومة ذكرت في الأبيات	
يذكر فكرة فرعية وردت في الأبيات	
يبين موضع التشبيه في بيت محدد	
يشرح بيتين محددين بأسلوب أدبي	
يصيغ الفعل المبني للمجهول مع الضبط بالحركات	
يصيغ الفعل المبني للمجهول مع الضبط بالحركات	
يحدد محل الضمير المتصل المحدد من الإعراب	
يحدد محل الضمير المتصل المحدد من الإعراب	
يميز نوع الأسلوب الإنشائي وغرضه البلاغي	
يميز نوع الأسلوب الإنشائي وغرضه البلاغي	

**المهارات المطلوبة في امتحان الفصل الدراسي الثاني (الالكتروني)  
حسب هيكلية الوزارة 2023 / 2024م**

نص سردي (قصة) خارجي	نص معلوماتي خارجي
يعين الحدث الرئيس في القصة	يحدد الفكرة الرئيسة للنص
يصف وجهة نظر الشخصية الرئيسة حول موضوع ما	يفسر فكرة محددة وردت في النص
يشرح دلالة عبارة ما من عبارات القصة	يربط بين أفكار النص
يحدد تصرف الشخصية في جزء من أجزاء القصة	يحدد الفكرة التي ختم بها الكاتب النص
يحدد المكان الذي حدثت فيه القصة	يميز العبارة غير الصحيحة من عبارات صحيحة
يميز جمع كلمة وردت في النص	يحدد المعنى المناسب لكلمة وردت في النص
يميز الجملة التي اشتملت على مبني للمجهول	يعلل فكرة من أفكار النص
يحكم على استخدام الكاتب تقنية من التقنيات القصصية	يستخرج معلومة محددة من النص
يسترجع حدث من أحداث القصة	يصنف النص وفق الغرض



## المهارات المنظمة في امتحان الفصل الدراسي الثاني ( النص الشعري )

تحديد الفكرة الرئيسة للقصيدة: الفكرة الرئيسة تعبر عن جوهر ما يحاول الشاعر التوصل إليه و تبليغه للقارئ من خلال قصيدته (موضوع القصيدة).

يسترجع معلومة ذكرت في الأبيات: يعني طلب معرفة محددة أو فهم معين من الكلمات أو الجمل الموجودة في القصيدة ( يسأل عن معلومة وردت في الأبيات).

يذكر فكرة فرعية وردت في الأبيات: الفكرة الفرعية هي التفاصيل أو التوضيحات التي يقدمها الشاعر لتدعيم فكرته الرئيسة.

يبين موضع التشبيه في بيت محدد: يعني شرح للتشبيه وأركانه (شبه ماذا بماذا وما وجه الشبه).

يشرح بيتين محددين بأسلوب أدبي: تفسير أو تحليل بيتين معينين من القصيدة باستخدام لغة أدبية (لغته الخاصة).

يصيغ الفعل المبني للمجهول مع الضبط بالحركات: يقوم الطالب بتحويل جملة من صيغة المبني للمعلوم إلى صيغة المبني للمجهول. (سؤالان)

يحدد محل الضمير المتصل المحدد من الإعراب: يقوم الطالب بتوضيح أين ضمير النص المتصل في الجملة -ضمائر النصب المتصلة تأتي كمفعول به أو اسم لحرف ناسخ (إن وأخواتها). (سؤالان)

يميز نوع الأسلوب الإنشائي و غرضه البلاغي: يوضح الطالب نوع الأسلوب الإنشائي (استفهام أم أمر أم نداء أم ..... ) ويقوم بتوضيح الغرض من هذا الأسلوب. (سؤالان)



## المهارات المنضمة في امتحان الفصل الدراسي الأول (النص المعلوماتي)

يحدد الفكرة الرئيسية للنص: الفكرة الرئيسية تعبر عن جوهر ما يحاول الشاعر التوصل إليه و تبليغه للقارئ من خلال قصيدته.

يفسر فكرة محددة وردت في النص: يعني طلباً لشرح أو توضيح مفهوم محدد تم ذكره في النص.

يربط بين أفكار النص: يعني توضيح العلاقات والروابط بين الأفكار المختلفة التي تم ذكرها في النص، سواء كانت تفاصيل محددة أو موضوعات أساسية.

يحدد الفكرة التي ختم بها الكاتب النص: توضيح الفكرة الرئيسية التي يريد الكاتب تأكيدها أو توضيحها في نهاية النص..

يميز العبارة غير الصحيحة من عبارات صحيحة: يعني اختيار العبارة التي لم يرد ذكرها أ محتواها في النص ويحتاج هذا السؤال إلى التركيز وقراءة النص بتمعن.

يحدد المعنى المناسب لكلمة وردت في النص: يتم تحديد المعنى المناسب من خلال النظر إلى السياق الذي وردت فيه الكلمة.

يعلل فكرة من أفكار النص: توضيح السبب لحدوث شيء معين أو تفسير معين في النص.

يستخرج معلومة محددة من النص: يتم السؤال حول معلومة قدمت للقارئ في النص ويتم استخراجها ويحتاج السؤال إلى القراءة الواعية للنص.

يصنف النص وفق الغرض: يتم تحديد غرض النص ويكون إما غرض عام أو شخصي أو تعليمي أو مهني.



## المهارات المنضمة في امتحان الفصل الدراسي الأول ( النص السردى )

يعين الحدث الرئيس في القصة: هو الحدث الذي يعطي القصة اتجاهها ويشكل نقطة تحول مهمة في تطور الأحداث.

يصف وجهة نظر الشخصية الرئيسة حول موضوع ما: يعني طلب وصف لرأي الشخصية الرئيسة في القصة بخصوص موضوع معين.

يشرح دلالة عبارة ما من عبارات القصة: يطلب فهم المعنى العميق أو الرمزي لعبارة معينة في القصة ويكون بالقراءة العميقة للنص لمعرفة علام تدل العبارة.

يحدد تصرف الشخصية في جزء من أجزاء القصة: يُطلب من الشخص تحديد إحدى الأفعال أو التصرفات التي قامت بها إحدى الشخصيات في سياق القصة.

يحدد المكان الذي حدثت فيه القصة: تحديد مكان وقوع الأحداث في القصة.

يميز جمع كلمة وردت في النص: أن يستخرج الجمع لكلمة وردت في النص السردى.

يميز الجملة التي اشتملت على مبني للمجهول: يختار الطالب الجملة المبنية للمجهول من البدائل المعطاة.

يحكم على استخدام الكاتب تقنية من التقنيات القصصية: توضيح التقنية التي استخدمها الكاتب لجزء محدد من القصة وقد يكون (سرد أو وصف أو حوار).

يسترجع حدث من أحداث القصة: يوضح فعل من الأفعال التي حدثت في القصة ويحتاج هذا السؤال إلى القراءة الواعية للنص.





المهارة	الشرح	المثال
يفسر المفردات من خلال السياق	يتغير معنى الكلمة بتغير الجملة التي وجدت فيها	نسكن في <b>العين</b> --- <b>مدينة</b> نشرب من <b>عين</b> الماء--- البئر نصبر ب <b>العين</b> --- <b>عضو البصر</b> قبضت الشرطة على <b>عين</b> للعدو --- جاسوس
يحدد الفكرة الرئيسة للنص والفكرة الرئيسة للفقرة	الفكرة الرئيسة هي التي تعبر عن محتوى النص بشكل كامل النص وهي أساس النص والفكرة الرئيسة للفقرة هي المعبرة عن محتوى الفقرة وتصلح عنوان لها	نص قصيدة (أعطني الناي) فكرتها الرئيسة اللجوء للطبيعة للتخلص من الهموم درس (إن غدا لناظره قريب) فكرته الرئيسة الوفاء بالعهد درس مصابيح الكلام فكرته الرئيسة مفهوم المثل وخصائصه ووظيفته
يحدد الحدث الرئيس في القصة	الحدث الرئيس هو الموقف الكبير الذي يُغير مجرى الأحداث ويُسبب صراع الشخصيات ويخلق الأحداث الصغيرة و يُحدد نوع النهاية	<b>الحدث الرئيس في قصة</b> ( إن غداً لناظره قريب) لقاء الأعرابي إلى الملك النعمان في يوم شؤمه. <b>الحدث الرئيس في قصة</b> (عصفورا السيدة بيرونيه) فتح باب القفص للعصفورين
يستنتج دلالة المفردات	كل كلمة لها معنى معجمي ومعنى دلالي	كلمة <b>الفردوس</b> في جملة " أن تكون <b>فردوس</b> حرّيتيهما" في قصة (عصفورا السيدة بيرونيه) تعني <b>النعيم والسعادة</b>
يفسر تصرفات الشخصية الرئيسة	تعني ذكر السبب لقيام الشخصية بعمل معين نتيجة لسماته (صفاته) الشخصية أو رد فعل على موقف معين	موقف قراد (ضمن الأعرابي عند الملك) وذلك حفاظاً على القيم والعادات والتقاليد
يميز بين أنواع النصوص على أساس الغرض	الأغراض العامة الأغراض الشخصية الأغراض التعليمية الأغراض المهنية	تتعلق بأنشطة واهتمامات المجتمع مثل الوثائق والإعلانات العامة التي تهدف لإرضاء اهتمامات الفرد الشخصية والترفيه والمتعة مثل الرسائل الشخصية والقصص والروايات والسيرة الذاتية والبريد الإلكتروني والمذكرات تعني بالحصول على المعلومات كجزء من مهمة تعلم أو سعمثل الكتب الدراسية وبرمجيات التعلم التفاعلية ترتبط ببيئة العمل والمهن المختلفة مثل البحث عن عن وظيفة والإرشادات الخاصة بالمهن
يوضح عبارة تشتمل على تعبير مجازي	التعبير المجازي هو استخدام الكلمات في غير ما وضعت له	في قصة ( عصفور الزيرا) أخذَ يدنو مئى شيئاً فشيئاً. (تعبير حقيقي) الثقة تصنعُ دائماً عالماً بهيجاً. (تعبير مجازي)
يوضح موقف الشخصيات من حدث ما	ذكر ردة فعل الشخصية على حدث ما في القصة سواء بالقبول أو الرفض أو فعل حدث جديد	<b>إخبار زوج (حذام) لزعيم القبيلة</b> بتفسير حذام بأن الأعداء سيهجمون وفيه ثقة الزوج بذكاء زوجته



المثال	الشرح	المهارة
<p><u>الفعل الصحيح الذي يخلو من حروف العلة</u>  <b>كَتَبَ الطالبُ القصةَ.</b> <b>كُتِبَتِ القصةُ</b>  <u>الفعل الذي أوسطه حرف عله ( قال )</u>  يتحول حرف العلة إلى ياء  <b>قال الولد كلاماً.</b>  <b>قِيلَ كلامٌ</b>  <b>يَصْعَدُ الطالبُ الدرجَ.</b> <b>يُصْعَدُ الدرجُ</b>  يبني <u>الفعل المضارع للمجهول</u> إذا كان معتل الآخر أو ما  قبل الآخر بضم أوله ، وقلب حرف المد ألفاً  <b>يَلُومُ المعلمُ المقصرَ</b> <b>يُلَامُ المقصرُ</b></p> <p><b>شَرِبَ الشايُ</b>  الشاي: نائب فاعل مرفوع وعلامة رفعه الضمة وأتى بعد  فعل مبني للمجهول و حل محل الفاعل</p>	<p>- يبني <b>الماضي</b> للمجهول بضم  أوله وكسر ما قبل آخره</p> <p>- يُبْنَى <b>المضارع</b> للمجهول  بضم أوله وفتح ما قبل  آخره</p> <p><b>نائب الفاعل</b>: هو ما يحل  محل الفاعل ويسبقه فعل  مبني للمجهول ويكون في حالة  رفع</p>	<p><b>يوضح الوظيفة</b>  <b>الإعرابية لكلمة ما</b>  <b>تتعلق ببناء</b>  <b>الجملة للمعلوم</b>  <b>والمجهول</b>  <b>وتحديد نائب</b>  <b>الفاعل في الجملة</b></p>
<p>في قصة (عصفورا السيدة بيرونيه) حزن السيدة بيرونيه الشديد  على مغادرة العصفورين للقفس وفرحها عندما عادا.</p>	<p>توضيح ردة فعل الشخصية  نتيجة لتأثره بحدث ما في  القصة</p>	<p><b>يحدد تأثير حدث ما</b>  <b>على شخصيات القصة</b></p>
<p>في قصة (إن غداً لناظره قريب)  <b>حدث البداية</b>: خروج الملك النعمان للصيد  <b>أحداث الوسط</b>: مطاردة الظبي ووايغاله في الصحراء و.....  <b>حدث النهاية</b>: عودة الأعرابي قبل قتل قراد وإلغاء يوم الشؤم</p>	<p>توضيح تسلسل الأحداث  وتحديداً حدث البداية وأحداث  الوسط وحدث النهاية</p>	<p><b>يميز بين ترتيب الأحداث</b>  <b>في القصة</b></p>
<p><b>شكرني المعلم</b>  <b>( ياء المتكلم ضمير مبني في محل نصب مفعول به )</b>  <b>شكرك المعلم</b>  <b>( كاف المخاطب ضمير مبني في محل نصب مفعول به )</b>  <b>إننا مجتهدون</b>  <b>( نا المتكلمين ضمير مبني في محل نصب اسم إن )</b></p>	<p>ضمائر النصب المتصلة: (هاء  الغيبة - كاف الخطاب - ياء  المتكلم - نا المتكلمين أو  المفعولين ) كرمتها - كرمته -  كرمتك - كرمتني - كرمتنا)  *الضمائر التي تتصل بالأفعال  وتكون في <b>محل نصب مفعول به</b>  أو تتصل بالحروف الناسخة  <b>(إن وأخواتها)</b></p>	<p><b>يميز ضمائر</b>  <b>النصب المتصلة</b></p>
<p><b>قصة (إن غداً لناظره قريب)</b>  - خرج الملك النعمان مع أصحابه في رحلة صيد. <b>( سرد )</b>  - كان ذكياً وشجاعاً ، ولكن كانت له عادات غريبة(وصف)  - قالت له امرأته يوماً: لو أتيت الملك النعمان لأحسن إليك  <b>(حوار خارجي)</b></p>	<p>التقنيات القصصية التي يعتمد  عليها الكاتب في القصة (السرد -  الوصف - الحوار بنوعيه الداخلي  والخارجي)</p>	<p><b>يميز التقنيات</b>  <b>القصصية</b></p>



## • عزيزي الطالب : نذكر

### تصنيف النصوص وفقاً لنوعها

#### وصفية

النصوص الوصفية: هي نصوص تهتم بوصف الأشخاص أو المشاهد أو الأماكن بلغة مجازية، وقد تكون جزءاً من قصة أو رواية أو نص معلوماتي يصف النباتات الطبيعية مثلاً.

#### سردية

النصوص السردية: هي نصوص تقوم على الحكاية، وتظهر فيها الشخصيات والأحداث، وعناصر أخرى كالزمن والمكان.

#### معلوماتية

النصوص المعلوماتية: هي نصوص يعرض فيها الكاتب الأخبار والمعلومات بشكل حيادي، كما تكثر فيها الشروحات والتفسيرات الجارية، فهي تجيبك عن أسئلة: ماذا؟ كيف؟ متى؟ أين؟ لماذا؟

#### إقناعية

النصوص الإقناعية: هي نصوص تهدف إلى التأثير في القارئ وإقناعه بوجهة نظر معينة في موضوع ما، وتستخدم الأدلة العقلية والمنطقية والعلمية والأرقام والإحصاءات.

#### وظيفية

النصوص الوظيفية: هي نصوص يتم فيها تبادل المعلومات بين المرسل والمستقبل، مثل: الرسائل الشخصية، والشيرة، الخاتمة، والتقارير، والإعلانات.

#### إرشادية إجرائية

النصوص الإرشادية: هي نصوص تقدم إرشادات مرتبة ومنسلسلة لتوجيه نفيذ أو إجراء عمل ما، تخلص من التورثات والتفسيرات، كما تخلص من لغة الأمر والمجاز.

### نوع النصوص

مدرسة النميز 2ج - عبدالحميد إسماعيل

### نذكر: تصنيف النصوص وفق تنسيقها

#### النصوص الممتدة

النصوص الممتدة: هي نصوص مكونة من جمل وفقرات مترابطة داخلياً من خلال الأفكار المطروحة فيها، وخارجياً من خلال أدوات الربط المستخدمة لربط الجمل والأفكار، وهي نصوص متماسكة البنية، ويظهر فيها التنظيم والترابط والتتابع والأساق، وأنها وحدة واحدة، ومن أمثلة ذلك: نصوص المقالات، والقصص، والتقارير الصحفية.

#### النصوص غير الممتدة

النصوص غير الممتدة: هي نصوص مكونة من جمل بسيطة وقائمة واحدة أو مجموعة قوائم، ولا يوجد بينها ترابط كالذي يظهر في النصوص الممتدة، وتمثل النصوص غير الممتدة في الجداول والمخططات والإعلانات، وكتيبات التعليمات، والفهارس والاستمارات، والرسم البيانية والخرائط.

#### النصوص المركبة

النصوص المركبة: وهي نصوص تدمج بين النصوص الممتدة وغير الممتدة، فهي تتكون من نص سردي أو معلوماتي أو وصفي، يتضمنه توضيح يرسم بياني أو صورة توضيحية أو جداول، وهذا الشكل شائع في المجلات والتقارير ومواقع المنتديات حيث يوظف الكاتب مجموعة واسعة من الرسوم والأشكال لتوصيل المعلومات.

### تنسيق النصوص

مدرسة النميز 2ج - عبدالحميد إسماعيل

## تصنيف النصوص وفقا لقلبها



### نصوص مطبوعة ( ورقية )

هو أن يكون النص في قالب مطبوع ورقياً، في أوراق منفصلة، أو ملاحظات دعائية، أو مقتطفات من المجلات أو الكتب.

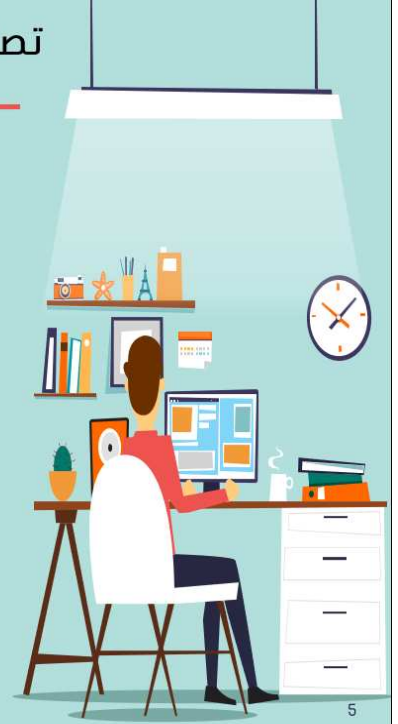


### نصوص إلكترونية ( رقمية )

وهو أن يكون النص في قالب إلكتروني، وهو ذاته النص الرقمي في شاشات الحاسب الآلي، أو الهاتف المحمول.



مدرسة التميز ج2 - عبدالحميد إسماعيل



5

## تصنيف النصوص وفقا لأغراضها

### نصوص عامة

هي نصوص تتعلق بالاهتمامات العامة للجميع  
مثل: الوثائق الرسمية، والأحداث العامة في المجتمع والعالم، والإعلانات الفنية، والمقالات المختلفة.

### نصوص شخصية

الأغراض الشخصية : هي النصوص التي تلبي حاجة القارئ الشخصية، وتنمي إمكانياته الذاتية ومتطلباته، مثل: الرسائل الشخصية، والرواية والسيرة والنصوص الإعلامية.

### نصوص تعليمية

هي نصوص تتعلق بالاهتمامات العامة للجميع  
مثل: الوثائق الرسمية، والأحداث العامة في المجتمع والعالم، والإعلانات الفنية، والمقالات المختلفة.

### نصوص مهنية

ترتبط ببيئة العمل، والمهن المختلفة، وتنطوي على إنجاز بعض المهام الفورية، من أمثلتها: البحث عن وظيفة، والتغيمات المرتبطة بجهة العمل، والإرشادات الصادرة من إدارة المهن المختلفة للموظفين

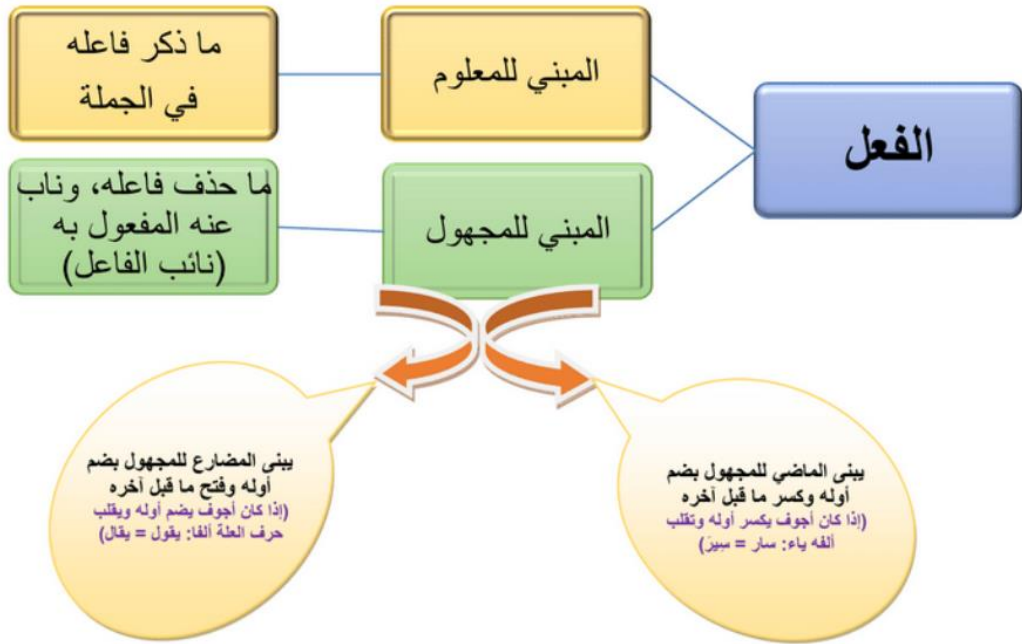
مدرسة التميز ج2 - عبدالحميد إسماعيل

4



## المبني للمعلوم والمبني للمجهول

- 1- الجملة الفعلية هي التي تبدأ بفعل .
- 2- تتكون الجملة الفعلية من ثلاثة أركان هي ( فعل - فاعل - مفعول ) .
- 3- الفعل المبني للمعلوم هو الفعل الذي يعرف فاعله ، ويكون في الجملة اسماً ظاهراً أو ضميراً متصلاً أو مستتراً
- 4- الفعل المبني للمجهول هو الفعل الذي حُذِفَ فاعله لأنه يُفْهَمُ من الكلام .
- 5- الفعل الماضي المبني للمجهول يُضَمُّ أوله ويُكسر ما قبل آخره
- 6- الفعل المضارع المبني للمجهول يُضَمُّ أوْلُهُ ، ويُفْتَحُ ما قبل آخره .
- 7- عند حذْفِ الفاعلِ يأخذ المفعولُ به حركته: (أي علامة الرفع) ويصبح ( نائباً للفاعل مرفوعاً )



**التمرين الأول :** ميِّز الفعل المبني للمعلوم من الفعل المبني للمجهول فيما يأتي :

- ..... مبني للمجهول
- ..... مبني للمعلوم
- ..... مبني للمجهول

- شوهدت المباراة
- تُنمي العبادة حب الله
- يُستخدَمُ الهاتفُ الخليويُّ للضرورةِ فقط

**التمرين الثاني :** حوّل الجمل المبنية للمعلوم إلى مبنية للمجهول والعكس صحيح :

- ..... يصومُ المسلمُ رمضانَ
- ..... يُحاسبُ المؤمنون

- يصام رمضان
- يحاسبُ اللهُ المؤمنين



**التمرين الثالث:** حول الأفعال الآتية من مبني للمجهول إلى مبني للمجهول مع

الحركات:

سَكَبَ : .....سُكِبَ..... يشْرَبُ : .....يُشْرَبُ..... عَاتَبَ : .....عُوْتِبَ.....

**التمرين الرابع:** أعرب ما تحته خط :

صُودِرَ المَالُ :

صودر: فعل ماضي مبني للمجهول , مبني على الفتحة الظاهرة على آخره .

المال: نائب فاعل مرفوع وعلامة رفعه الضمة الظاهرة على آخره .

يُبْنَى المَنْزِلُ : فعل مضارع مبني للمجهول , مرفوع وعلامة رفعه الضمة المقدرة

المنزل : نائب فاعل مرفوع وعلامة رفعه الضمة الظاهرة على آخره

### ضمائر النصب المنطلة

**هي الضمائر المتصلة وتكون في محل نصب:**

\* إذا اتصلت الضمير بالفعل وكانت وظيفته مفعولاً به سُمي ضمير نصب متصل:

للمتكلم	للمخاطب	للغائب
		جازاه
	استقبلك	جازاها
	استقبلك	جازاهما
	استقبلكما	جازاهما
شكرني	استقبلكم	جازاهم
شكرنا	استقبلكن	جازاهن

\* إذا اتصلت الضمير بأحد الحروف النسخة (إِنَّ / أَنْ / كَأَنَّ / لَكِنَّ / لَعَلَّ / لَيْتَ) سُمي

ضمير نصب متصل وكانت وظيفته (ضمير مبني في محل نصب أسم الحرف الناسخ).

إنه - إنهم - كأنكما - لكنك - لعلنا - ليتها

## أضف إلى معلوماتك:

أهمّ وظائف ضمائر النصب المتصلة:

مفعول به : - علّمتكم القراءة.

اسم ناسخ حرفي: - إنه ناشط.

التمرين 1:

أعمر الفراغات بضمائر النصب الملائمة:

- أَيْنَ وَصَعْتَ القلم؟	- وَصَعْتُهُ فوق الطاولة.
- متى أَنْجَزْتَ فروضك المنزلية؟	- أَنْجَزْتُهَا ليلة الأحد.
- كيف وجدت جزيرة السعديات؟	- إِنَّهَا رائعة الجمال.
- هل سَيُعِيدُونَ الامتحان؟	- لَيُتِّهِمُ يفعلون ذلك.

التمرين 2:

أكتب كل ضمير نصب مسطر في الوادي المناسب من الجدول:

ذهبتُ إلى أمي وحدثتها. نظرتُ لي نظرة غريبة وافترت شفاتها لحظة كأنها تريد أن تبتم ثم أطبقتُهما وغابت قليلا ثم جاءت بكيس وضعته في يدي وقالت لي: في هذا الكيس مال تستعين به. وضرب القطار في الصحراء ففكرت في أمي واخواتي الذين خلفتهم ورأيي وقلت في نفسي: لعلهم الآن متحسرون على فراقى.....

ضمير نصب اسم ناسخ	ضمير نصب مفعول به
كأنها (هاء الغائبة)	وحدثتها (هاء الغائبة)
لعلهم (هاء الغائب للجمع)	أطبقتُهما (هاء الغائب للمثنى)
	وضعته (هاء الغائب للمفرد)
	خلفتهم (هاء الغائب للجمع)



## الأساليب الإنشائية وأغراضها البلاغية

الكلام العربي نوعان : خبري وإنشائي  
 الكلام الخبري : هو الكلام الذي يفيد السامع أمراً ... وتستطيع أن تواجه قائله بصادق أو كاذب...  
 وغرضه : التقرير ، وإظهار الشعور العاطفي مثل:

- سينتصر الحق .
- وطن عليه من الزمان وق
- بالأمس كانوا ملء منزلنا
- أسلوب خبري ، غرضه التقرير وإظهار التفاؤل
- أسلوب خبري ، غرضه تقرير وإظهار الإكبار.
- أسلوب خبري ، غرضه التقرير وإظهار التحسر و الألم.

### الكلام الإنشائي ((الطلبي)):

هو الكلام الذي يرد طلباً دون أن يحتمل مواجهة قائله بصادق أو كاذب.

• وأنواع الإنشاء الطلبي هي :

- 1- **الأمر** و يكون الأمر بفعل الأمر :- ارفع جبينك للعلا...  
 أو بالمضارع المجزوم بلام الأمر :- **لتصنع** مجدك بالسهر . وقد يخرج الأمر إلى معان وأغراض بلاغية أخرى مثل:

- الدعاء (نحو الأعلى ) وقل ربي زدني علما
- الالتماس (نحو المساوي ) : لخص حياتك يا صديقي
- التحدي و الوعيد: انشروا الهول و صيوا ناركم
- التمني (نحو غير العاقل ) : غردي يا طيور.

- 2- **النفى** : و يكون ب (لا) الناهية ، مثل : لا تغامر بنفسك .. وقد يخرج النفي إلى أغراض و معان مثل:

- ربنا لا تؤاخذنا (( الدعاء ))
- لا تقلق دهرك الا غير مكترث (( النصح والإرشاد ))
- يا قوم لا تتكلموا ، إن الكلام محرم (( السخرية و التهكم ))

- 3- **الاستفهام** : و يكون بأدوات الاستفهام : ( الهمزة - هل - ما - متى - أيان - أين - أنى - كيف - كم  
 • أين تراث الأبطال الجمي؟  
 • ما هذه الحروف و الأعداد؟  
 • متى يرجع أخوك؟  
 وقد يخرج الاستفهام إلى معانٍ و أغراض بلاغية..

- أليس الله بأحكم الحاكمين ؟ ((التقرير))
- أي شي يؤبد ؟ ((النفى)) .
- أين التسابق في مجاورتي ؟ (( التحسر و الألم ))
- فعلام أخشى السير في الظلماء ؟ (( التعجب و الإنكار





- 4) **النداء ...** ويكون بدعوة المخاطب بأداة نداء ظاهرة أو مقدره .. وأدوات النداء هي : ( الهمزة - أي - يا - أيا - هيا - وا ) .. يا معلمي ، كيف النجاح ؟ - أخالد ، مرحى لك .. أيا وطني ، ما زلت أدعوك أبي .. وقد يخرج النداء إلى معانٍ و أغراض بلاغية .. مثل :- أنت يا بني الأمل .. (( التودد و المحبة ))
- رفر ف وارتفع أيها العلم (( التعظيم )) - يا نفس إن لم تقتلي تموتي (( الاستحضار و التنبيه ))
- ألا أيها الظلام المستبد (( الذم والتحقير ))
- 5) **التمني و الترجي ..**

**الترجي:** ويكون تعبيراً عن انتظار شيءٍ محبب و أدواته : (لعلّ) لعلّي إلى من قد هويت أظير

**التمني :** ويكون تعبيراً عن الرغبة في تحقيق أمر محبوب و أدواته (ليت) ليت هذا الشيب قبل الصبا

### كيف تحدد الأغراض البلاغية للأساليب الإنشائية ؟

- ☺ **الدعاء :** إذا كان الأمر أو النهي موجهاً إلى الله تعالى. ☺ **الالتماس :** إذا كان الأمر أو النهي بين متساويين في المكانة
- ☺ **التعجيز والتحدي :** إذا كان الطلب لا يستطيعه المخاطب والغرض تعجيزه
- ☺ **النصح والإرشاد :** إذا كان الطلب لا إلزام فيه وفيه فائدة للمخاطب
- ☺ **التقرير :** إذا كان الاستفهام منفيًا والجواب عليه بالإثبات
- ☺ **النفي :** إذا كان الاستفهام يجاب عنه بالنفي أو يمكن حذف أدواتها ووضع أداة نفي مكانها .
- ☺ **التعظيم :** إذا كان النداء بصفة حسنة أو عظيمة
- ☺ **التعجب والاستنكار :** إذا كان الاستفهام عن شيء يجب تركه وعدم فعله
- ☺ **الإنكار :** إذا كان الاستفهام عن شيء قبيح وقع وكان من المفروض عدم حدوثه
- ☺ **التحسر :** إذا كان الاستفهام أو النداء على شيء ضاع من الإنسان ويصعب عليه استعادته
- ☺ **التمني :** إذا كان الاستفهام عن شيء يصعب تحقيقه ■



أسلوب يدل على مشاركة أمر لأمر آخر في صفته الواضحة؛ ليكتسب الطرف الأول ( المشبهه )  
من الطرف الثاني (المشبه به ) قوته وجماله.

أو هو :إحداث علاقة بين طرفين من خلال جعل أحدهما - وهو الطرف الأول(المشبهه)  
مشابهاً للطرف الآخر ، في صفة مشتركة بينهما.

مثل : محمد كالأسد في الشجاعة - البنت كالقمر في الجمال.

## أركان التشبيه:

- مُشَبَّه : وهو الموضوع المقصود بالوصف ؛ لبيان قوته أو جماله ، أو قبحه.
- مُشَبَّه به : وهو الشيء الذي جئنا به نموذجاً للمقارنة ؛ ليعطي للمشبه القوة أو الجمال ، أو القبح ، ويجب أن تكون الصفة فيه أوضح .
- ووجه الشبه : وهو الوصف الذي يُستخلص في الذهن من المقارنة بين المشبه و المشبه به ، أو هو الصفة المشتركة بين الطرفين المشبه و المشبه به.
- وأداة التشبيه : هي الرابط بين الطرفين.

## أدوات التشبيه

1. قد تكون حرفاً ، ك (الكاف - كأنّ).
2. قد تكون اسماً ، ك (مثل - شبه - نظير ... )
3. قد تكون فعلاً ، ك (يحايي - يشبه - يماثل ...).

## سر جمال التشبيه: التوضيح أو التشخيص أو التجسيم



## امتحانات السنوات السابقة

امتحان نهاية الفصل الدراسي الثاني في اللغة العربية للعام الدراسي . . . / . . . م

- اقرأ القصة الآتية للكاتب (هيكتور تيشون)، بعنوان (ماثاريغو)، ثم أجب عما يليها من أسئلة:  
كانت المرأة العجوز ( لامبرا ) تستيقظ قبل الفجر بوقت طويل ، وتقف على عتبة منزلها الواقع عند مدخل القرية مباشرة ، فكانت أول من لاحظ عودة ( ماثاريغو ) في ذلك اليوم إلى القرية .  
و ( ماثاريغو ) ، حفيد أحد مؤسسي القرية ، قد قرر أن ينشئ متجرًا لبيع الدراجات في منزل العائلة القديم ، لذا جدد المبنى المتهالك ، وضم غرفتين منه لتصبحا صالة للعرض والبيع ، وفتح نافذتين كبيرتين كواجهتين للمحل .  
يعتقد ( ماثاريغو ) أنه ، إن وفقه الحظ فإنه سيبيع دراجتين شهريًا ، وبهذا فإنه سيكون قد باع في غضون العام المتبقي له من حياته ، بسبب مرضه الشديد ، وفقًا لكلام الأطباء ، ما يكفي من الدراجات بربح ممتاز .

وعلى المتجر الذي شيدت جدرانته فوق الشارع الوحيد في القرية ، علق ( ماثاريغو ) لوحة المحل :  
( ماثاريغو للدراجات ) ، وقام بطباعة ملصقات ملونة متنوعة ، ألصقها في كل أنحاء القرية . وفي احد الأيام ، أعلن أنه سيفتح متجره في اليوم التالي .

في الصباح الباكر ، كان لدى ( ماثاريغو ) زبونان ، يحدقان بالدراجات الهوائية الجديدة في الواجهة ، دون أن يجروا على الدخول ، وبتشجيع منه دخل أحدهما أخيرًا ، ليغادر على دراجته ويختفي عند المنعطف الترابي .  
ولم يكن قد انتهى من عدّ النقود حتى أتى زبونان آخران ، أحدهما كان رجل شرطة ، والثاني قاضي البلدة ، غادر كل واحد منهما على دراجته ، واختفى كلاهما كما لو أن الغبار ابتلعهما .  
وبعد أسبوعين ، وبرغم أن ( ماثاريغو ) أزال كل الدعايات من رابع يوم بعد الافتتاح ، فقد ازدادت المبيعات وفاقَت كل التوقعات . وبعد ثلاثة أشهر ، كان الجميع قد مروا بالمتجر ما عدا اثنين ، وهما بائع السمك وزوجته ، اللذان حاربا ( ماثاريغو ) في الخفاء ، إثر الانخفاض الهائل في مبيعاتهما من الأطعمة والمشروبات بعد مجيئه .



لم يقلل حلول الربيع من حماس شراء الدراجات الهوائية ، بل على النقيض من ذلك . ثم حين ذبلت أوراق الشجر في الصيف ، بدأت هجرة الناس للقريبة ، تتسبب بأضرار جسيمة ، فتهالكت سقوف المنازل التي هجرها راكبوا الدرجات ، ومن بين الذين غادوا ، كان رئيس البلدية وزوجته على دراجتيهما ، فلم تعد تسجل منذئذ أي وفيات أو مواليد ، حدث ذلك عندما بدأت الكوارث تدمر القرية ، من أعمال سلب ونهب ، نظرًا لغياب الشرطة ، وغزو الثعابين التي هامت في المنازل المهجورة .

وبعد الخريف ، حلّ الشتاء بسماؤه المكفهرة ، وتحول معه الندى إلى صقيع ، ولم يكن الشهر العاشر من افتتاح المتجر قد انتهى بعد ، حين شعر ( ماثاريغو ) بأنه سيموت ، لكن ما من أحد بقي في القرية الخاوية المظلمة .

وفي صباح شتوي ، تقياً ( ماثاريغو ) ، وعرف أن هذه هي النهاية .

وبينما كان يجرجر نفسه عبر صالة المبيعات كي يغلق الباب ، لمح في تلك اللحظة وجهي بائع السمك وزوجته الهزيلين بعيونهما الجشعة ، نظر إليهما مرتاعًا وهو يزحف على الأرض ، وحاول أن يصرخ ، لكنه لم يقو على ذلك ، وبآخر بريق حياة في عينيه ، رآهما يدخلان المحل شهين ليتوليا على الدراجة الأخيرة المتبقية ، ويهربا بأقصى سرعة ؟، إلى أن اختفيا عند منعطف الطريق الذي غدا مجرد درب ضيق بين الأعشاب البرية .

**1- " كَان يُجْرَجِرُ نَفْسَهُ عَبْرَ صَالَةِ الْمَبِيعَاتِ " - بِمَ تُوْحِي هَذِهِ الْعِبَارَةُ بِالْعِزِّ وَالضَّعْفِ .**

1. بالقوة والشجاعة

2. بالأمل والتفاؤل

3. بالسرعة والانطلاق

4. بالعجز والضعف

**2- مَا النَّتِيجَةُ الَّتِي تَرْتَبَتْ عَلَى بَيْعِ (مَاتَارِيغُو) الدَّرَاجَاتِ فِي الْقَرْيَةِ بَقَاءَ أَهْلِ الْقَرْيَةِ فِيهَا .**

1. ارتفاع أعداد الوفيات فيها

2. رحيل أهل القرية عنها

3. انخفاض أعداد الوفيات في القرية

4. بقاء أهل القرية فيها



3- ما التَّقْنِيَّتَانِ الْقَصِصِيَّتَانِ اللَّتَانِ مَرَّجَ بَيْنَهُمَا الْكَاتِبُ فِي الْأَسْطُرِ الْمُلوَّنَةِ الَّتِي تَحْتَهَا خَطُ السَّرْدِ وَالْوَصْفِ .

1. الوصف والحوار الداخلي

2. السرد والحوار الداخلي

3. الوصف والحوار الخارجي

4. السرد والوصف

4- ما التصنيف المناسب للنص وفق الغرض ؟

1. مهني

2. عام

3. تعليمي

4. شخصي

5- أَيُّ الْكَلِمَاتِ الْمُلوَّنَةِ الْآتِيَةِ تَشْتَمِلُ عَلَى ضَمِيرٍ نَصْبٍ مُتَّصِلٍ؟

1. إن وفقه الحظ، فإنه سيبيع دراجتين شهرياً

2. كان الجميع قد مروا من أمام الواجهتين

3. إلى أن اختفيا عند منعطف الطريق

4. ليغادر على دراجته ويختفي عند المنعطف

6 - ما آخِرُ حَدَثٍ فِي الْقِصَّةِ مِنْ بَيْنِ الْأَحْدَاثِ الْآتِيَةِ ؟

1. رحيل بائع السمك وزوجته عن القرية

2. تقيؤ ( ماثاريغو ) ، واقتراب أجله

3. حلول فصل الشتاء وتكون الصقيع

4. زحف ( ماثاريغو ) على أرض المحل



## 7- ما تأثيرُ افْتِتَاحِ مَحَلِّ الدَّرَاجَاتِ عَلى بائِعِ السَّمَكِ وَرَؤُجَتِهِ؟

1. سَبَبِ انخِفاضًا كَبِيرًا في مَبيعاتِهِما
2. سَبَبِ كِراهِيةِ أَهلِ القَريَةِ لِهِما
3. سَبَبِ زِيادةِ كَبيرةِ في مَبيعاتِهِما.
4. سَبَبِ إِغلاقِ مَحَلِهِما

## 8- ما مَوقِفُ بائِعِ السَّمَكِ وَرَؤُجَتِهِ مِنْ نِجَاحِ (مَاثارييغو)؟

1. عَمَلًا مَعَهُ في مَحَلِهِ
2. حارِبًا في الخِفاءِ
3. لَمْ يَهتَمِ أَبَدًا لأَمْرِهِ
4. شَجَعًا وِدَعَمًا

## 9- ما الحَدَثُ الرَّئِيسُ في القِصَّةِ؟

1. مَرَضُ (مَاثارييغو) الشَدِيدُ الَّذِي لَنْ يَمكِنَهُ مِنَ العِيشِ طَويلاً .
2. اسْتِيلاءُ بائِعِ السَّمَكِ وَرَؤُجَتِهِ عَلى بَخرِ دِراجَةٍ في مَحَلِّ (مَاثارييغو) .
3. اسْتِيقاظُ المَراةِ العَجوزِ (لاميرا) قَبْلَ الفَجْرِ ورَؤْيِها (مَاثارييغو) .
4. شِراءُ النَاسِ الدِراجَاتِ مِنْ مَحَلِّ (مَاثارييغو) وَهَروِبِهِمُ مِنَ القَريَةِ .

## 10- لِمَذا عادَ (مَاثارييغو) إِلى القَريَةِ؟

1. لِأَنَّهُ حَفِيدُ أَحَدِ مَؤَسِسي القَريَةِ
2. لِأَنَّهُ قَرَّرَ أَنْ يُنشِئَ مَـتَـجَراً لِبَيعِ الدِراجَاتِ في مَنزَلِ العائِلةِ القَدِيمِ
3. لِأَنَّهُ قَرَّرَ أَنْ يَقْضِيَ آخِرَ أَيامِ حَياتِهِ في مَنزَلِ العائِلةِ القَدِيمِ
4. لِأَنَّهُ أَرادَ أَنْ يُخْرِجَ النَاسَ مِنَ القَريَةِ



## - اقرأ النَّصَّ الآتِيَّ بِعُنْوَانِ (التَّصْحُرِ) ثُمَّ أَجِبْ عَنِ الْأَسْئَلَةِ الَّتِي تَلِيهِ جَمِيعَهَا:

1- تُعد ظاهرة التصحر من أكبر التحديات التي تواجه النظام البيئي في هذا العصر ، فأصبحنا نرى مساحات رملية واسعة بدلاً من الغابات الخضراء ، مما يقلل مساحات الأراضي الصالحة للزراعة . وظاهرة التصحر ظاهرة جغرافية تعني انخفاض أو تدهور قدرة الإنتاج البيولوجي للأرض ؛ مما قد يقضي إلى تدهور خصوبة أراضٍ منتجة كالمراعي والمزارع ، والغابات ، فتصبح أقل إنتاجية ، أو ربما تفقد خصوبتها كلياً .

### 2- وقد حددت منظمة الأمم المتحدة مستويات للتصحر ، ومنها :

- التصحر الشديد جداً : تكون الأرض غير منتجة تمامًا ، ولا يمكن استصلاحها إلا بتكاليف باهظة ، وعلى مساحات محدودة فقط ؛ فتصبح عملية الإصلاح الزراعي غير منتجة نهائيًا .
- التصحر الشديد : من مظاهره وجود نباتات غير مرغوب فيها ، وأن الأرض لا تنتج نوعية جيدة من النبات .
- التصحر المعتدل : ينخفض فيه الإنتاج النباتي الجيد المطلوب .
- التصحر الطفيف : وفيه يحدث تلف أو تدمير بسيط جدًا في الغطاء النباتي أو التربة .

3- وهناك عوامل طبيعية تؤدي إلى التصحر أبرزها الأمطار وندرته ، مما يؤدي إلى سرعة التبخر، وجفاف النباتات وذبولها ، وزحف الكثبان الرملية بفعل الرياح الشديدة ، وانجراف الطبقة الرقيقة فوق سطح الأرض الصالحة لنمو النباتات ، وانجراف التربة أخطر العوامل التي تهدد الحياة النباتية والحيوانية في مختلف بقاع العالم .

4- بالإضافة إلى ما سبق ، هناك أسباب بشرية ؛ فالإنسان سطا على التربة بلا رحمة ولا شفقة ، إذ حول مساحات واسعة منها إلى صحارى قاحلة بسوء استعماله لها ، وبمبندشاته العمرانية ، ومصانعه ، ومعامله التي تناول في بنائها على حساب خصوبة التربة ، وقدرتها على الإنتاج ، إضافة إلى تجريف تربة الأراضي الخصبة لاستغلالها في صناعة الطوب الأحمر ، وإزالة الغابات التي تعمل على تماسك تربة الأرض ، والرعي غير المنظم الذي يسبب تلف الحشائش .

5- ومن الحلول المقترحة للحد من التصحر ، تثبيت الكثبان الرملية ، وإقامة مصدات للرياح ، وإحاطة الحقول المعرضة للانجراف بالأشجار ، وتوفير مصادر للطاقة بدلاً من قطع الأشجار لاستخدام خشبها في الوقود ، وادخار محاصيل جديدة أكثر ملاءمة للظروف البيئية ، وصيانة



الموارد المائية ( العيون والآبار ) ومياه السيول التي تعقب الأمطار ، كإقامة السدود ، وضبط الزراعة المرورية ، وتطوير وسائل الري .

6- وإذا لم تتكاتف جهود العالم لمكافحة هذه الظاهرة ، فسيأتي اليوم الذي ترى فيه أسراباً من البشر تهاجر من المناطق المتصحرة إلى المدن الكبيرة ، بحثاً عن العمل كي يؤمن لقمة العيش ، ولن نعثر على مكان يزدان بالخضرة ، وينطق بالبهاء ، نريح فيه أنفسنا من تبعات الحياة .

### 1- أَيُّ مِنَ الْعَوَامِلِ الْآتِيَةِ أَكْثَرُ تَهْدِيدًا لِلْحَيَاةِ النَّبَاتِيَّةِ وَالْحَيَوَانِيَّةِ؟

1. حالة الطقس

2. انجراف التربة

3. قلة الأمطار

4. زحف الكثبان الرملية

### 2- أَيُّ مِنَ الْعِبَارَاتِ الْآتِيَةِ لَمْ تَتَضَمَّنْ تَعْبِيرًا مُجَازِيًّا؟

1. ترى فيه أسراباً من البشر تهاجر من المناطق المتصحرة

2. لم تتكاثف وتتآزر جهود العالم لمكافحة هذه الظاهرة

3. لن نعثر على مكان يزدان بالخضرة، وينطق بالبهاء

4. ينخفض الإنتاج النباتي الجيد المطلوب

### 3 - (تُعَدُّ ظَاهِرَةُ التَّصَحُّرِ مِنْ أَكْبَرِ التَّحَدِّيَّاتِ) - مَا الْوَظِيفَةُ النَّحْوِيَّةُ لِكَلِمَةِ (ظَاهِرَةٌ) فِي هَذِهِ الْجُمْلَةِ؟

1. فاعل مرفوع

2. نائب فاعل مرفوع

3. خبر مرفوع

4. نعت مرفوع

### 4- (وَلَنْ نَعْثُرَ عَلَى مَكَانٍ يَزْدَانُ بِالْخُضْرَةِ، وَيَنْطِقُ بِالْبَهَاءِ) - مَا مُرَادِفُ كَلِمَةِ (الْبَهَاءِ) ؟

1. السعادة ورجد العيش

2. اللين والطرادة

3. النماء والبركة

4. الإشراق والنضارة





## 5- أيُّ مما يأتي يُعدُّ مظهرًا للتَّصَحُّرِ الشَّدِيدِ؟

1. حدوث تلوث بسيط في الغطاء النباتي .
2. انتشار نباتات غير مرغوب فيها .
3. قلة إنتاج الأراضي الزراعية .
4. زيادة الإنتاج النباتي الجيد .

## 6- ما المناخ السائد في صحراء الربع الخالي؟

1. معتدل حار .
2. بارد جاف .
3. معتدل جاف .
4. حار جاف .

## 7- بالعودة إلى الفقرة الخامسة: ما الحلُّ الذي لم يُذكر في النصِّ لمشكلة التصحرِّ؟

1. منع البناء على الأراضي الزراعية .
2. تثبيت الكثبان الرملية .
2. إقامة مصدات للرياح .
4. صيانة الموارد المائية .

## 8- "تنوع مستويات التصحرِّ" - ما الفقرة التي وردت فيها هذه الفكرة؟

1. الأولى .
2. الثانية .
3. الثالثة .
4. السادسة .

## 9- ما السبب البشريُّ الذي يُعدُّ عاملاً من عوامل التصحرِّ؟

1. بناء المنشآت العمرانية والمصانع على الأراضي الخصبة .
2. انجراف التربة بسبب السيول واقتلاعها المحاصيل الزراعية .
3. نوبات الجفاف التي تصيب بعض المناطق شبه الصحراوية .
4. عوامل المناخ كالحرارة والرطوبة والرياح وقلة الأمطار .

## 10 - بالعودة إلى الفقرة الأولى: أيُّ عبارة من العبارات الآتية صحيحة؟

1. يؤدي التصحر إلى نقص خصوبة الأراضي المنتجة .
2. يسهم التصحر في علاج مشكلة نقص الغذاء .
3. يؤدي التصحر إلى زيادة خصوبة الأراضي المنتجة .
4. تعتمد كثير من المحاصيل الزراعية على ظاهرة التصحر .





### اليوسفي

1. في مساء أحد أيام الشتاء جَلَسْتُ في رُكْنِ عَرَبِيَّةِ الدَّرَجَةِ الثَّانِيَةِ مِنَ الْقِطَارِ الْمُتَّجِهِ مِنْ يوكوسوكا إلى طوكيو. كُنْتُ شاردَ الذَّهْنِ، مُنْتَظِرًا الصَّافِرَةَ لِتُغْلِنَ عَنِ انْطِلاقِ الْقِطَارِ. وَعَلَى غَيْرِ الْعَادَةِ لَمْ يَكُنْ هُنَاكَ رُكَّابٌ آخَرُونَ سِوَايَ فِي الْعَرَبِيَّةِ. نَظَرْتُ إِلَى الرَّصِيفِ خَافِتِ الْإِضَاءَةِ بِالخَارِجِ، وَعَلَى غَيْرِ الْعَادَةِ أَيْضًا فَإِنَّ أَحَدًا لَمْ يَأْتِ لِتَوْدِيْعِ أَحَدٍ! انْتَابَنِي تَعَبٌ لَا يُوصَفُ، وَشَعُورٌ بِالْمَلَلِ.
2. بَعْدَ وَهَلَةٍ انْطَلَقْتُ صَافِرَةً الْقِطَارِ. أَسْنَدْتُ رَأْسِي عَلَى إِطَارِ النَّافِذَةِ خَلْفِي وَأَنَا أَشْعُرُ بِشَيْءٍ مِنَ الرَّاحَةِ فِي قَلْبِي الْوَحِيدِ. وَفَجْأَةً سَمِعْتُ وَفَعِ حِذَاءِ خَشَبِيَّ آتٍ مِنْ عِنْدِ بَوَابَةِ التَّذَاكِرِ، وَفُتِحَتْ أَبْوَابُ عَرَبِيَّةِ الَّتِي أَنَا فِيهَا لِتَهْرَعِ فَتَاةٌ صَغِيرَةٌ فِي نَحْوِ الثَّلَاثَةِ عَشَرَ مِنَ الْعُمْرِ إِلَى دَاخِلِهَا، وَفِي تِلْكَ اللَّحْظَةِ اهْتَرَّتْ الْقِطَارُ بِقُوَّةٍ وَبَدَأَ يَتَحَرَّكُ بِبُطْءٍ، فَشَعَرْتُ بِالرَّاحَةِ، وَلِأَوَّلِ مَرَّةٍ فَتَحْتُ عَيْنِي مُتَنَاقِلًا وَنَظَرْتُ إِلَى الْفَتَاةِ الْجَالِسَةِ عَلَى الْمَقْعَدِ الْمُقَابِلِ لِي.
3. كَانَ شَعْرُهَا جَافًا، مَرْبُوطًا، وَكَانَ خَدُّهَا الَّذِي مَلَأْتُهُ آثَارُ الْجُرُوحِ أَحْمَرَ لِدَرَجَةٍ تَشْعُرُ بِالسُّوءِ، فَكَانَ مَظْهَرُهَا مَظْهَرَ فَتَاةٍ رِيْفِيَّةٍ، يَبْدُو مِنْ حَوْلِ عُقْمِهَا وَشَاخِ صُوفِيٍّ أَحْضَرَ يَمِيلُ إِلَى الصُّفْرِ يُعْطِيهِ الْوَسْخُ، وَعَلَى رُكْبَتَيْهَا أَغْرَاضٌ مَلْفُوفَةٌ بِمُشَاشَةٍ، فَبَصَّتْ يَدَهَا الَّتِي لَسَعَهَا الْبَرْدُ بِأَحْكَامٍ عَلَى تَذَكِرَتِهَا حَمْرَاءِ اللَّوْنِ لِلدَّرَجَةِ الثَّلَاثَةِ، فَلَمْ يُعْجِبْنِي مَنَظَرُ وَجْهِهَا الْفَقِيرِ، كَمَا لَمْ يُرْحِنِي اتِّسَاخُ مَلَابِسِهَا، وَفِي النِّهَايَةِ أَغْضَبَنِي عَدَمُ قُدْرَتِهَا عَلَى التَّمْيِيزِ بَيْنَ الدَّرَجَةِ الثَّانِيَةِ وَالدَّرَجَةِ الثَّلَاثَةِ.
4. أَلْقَيْتُ بِالْجَرِيدَةِ الَّتِي كَانَتْ فِي يَدِي قَبْلَ أَنْ أَنْتَهِيَ مِنْ قِرَاءَتِهَا، وَأَسْنَدْتُ رَأْسِي عَلَى إِطَارِ النَّافِذَةِ، وَأَعْمَضْتُ عَيْنِي ثُمَّ نِمْتُ.
5. مَرَّتْ عِدَّةُ دَقَائِقَ، فَجْأَةً شَعَرْتُ أَنَّ شَيْئًا مَا يُهَيِّدُنِي، نَظَرْتُ حَوْلِي فَوَجَدْتُ الْفَتَاةَ قَدْ غَيَّرَتْ مَكَانَهَا مِنْ الْمَقْعَدِ الْمُقَابِلِ لِي إِلَى الْمَقْعَدِ الْمُجَاوِرِ لِي، وَحَاوَلْتُ أَنْ تَفْتَحَ النَّافِذَةَ بِفَارِغِ الصَّبْرِ، وَلَكِنَّ النَّافِذَةَ الثَّقِيلَةَ لَمْ تُفْتَحْ.

6. وازدادت وجنتاها المتشققتان حُمْرَةً، وَوَصَلَ صَوْتُ أَنْفَاسِهَا وَشَهيقِهَا إِلَى مَسَامِعِي، وَلَكِنَّ الشَّيْءَ الْمُؤَكَّدَ أَنَّ الْقِطَارَ كَانَ عَلَى وَشَكِّ الدُّخُولِ إِلَى نَفْقٍ آخَرَ، مُحَاطٍ بِالْجِبَالِ مِنَ الْجَانِبَيْنِ، وَكَانَ ضَوْءُ الشَّفَقِ مُنْعَكِسًا عَلَى الْعُشْبِ الْجَافِّ بِالْقُرْبِ مِنْ نَافِذَةِ الْقِطَارِ، وَمَعَ ذَلِكَ فَقَدْ حَاولَتْ أَنْ تَفْتَحَ النَّافِذَةَ، فَلَمْ أَسْتَطِعْ أَنْ أَفْهَمَ السَّبَبَ وَرَاءَ ذَلِكَ، لَمْ أَسْتَطِعْ سِوَى أَنْ أَفَكَّرَ فِي أَنَّهَا كَانَتْ تَفْعَلُ ذَلِكَ بِدَافِعِ الرَّغْبَةِ فَقَطُّ، وَأَخَذْتُ أَحَدًا بِهَا بِرُودٍ، يُسَيِّطِرُ عَلَيَّ إِحْسَاسٌ بِالْعَدَاوَةِ تَجَاهَهَا وَهِيَ تُحَاولُ فَتْحَ النَّافِذَةِ بِيَدَيْهَا الَّتِي قَدْ آذَاهَا الصَّفِيعُ وَتَمَنَيْتُ أَلَّا تَنْجَحَ أَبَدًا.

7. دَخَلَ الْقِطَارُ إِلَى النَّفْقِ مُصْدِرًا ضَوْضَاءَ شَدِيدَةً، وَعِنْدَهَا فَتِحَتِ النَّافِذَةُ آخِرًا، ثُمَّ بَدَأَ دُخَانٌ خَائِقٌ أَسْوَدٌ كَالسَّخَامِ يَمَلَأُ الْعَرَبَةَ، وَلِأَنَّ حُنْجَرَتِي ضَعِيفَةٌ، فَقَدْ حَاولْتُ أَنْ أُعْطِيَ وَجْهِي بِمَنْدِيلٍ يَحْمِينِي مِنَ الدُّخَانِ وَلَكِنِّي فَشِلْتُ، فَأَخَذْتُ فِي السُّعَالِ بِشِدَّةٍ لِدَرَجَةِ آتْنِي لَمْ أَسْتَطِعْ أَنْ أَتَنَفَّسَ. لَمْ تَكْتَرِثِ الْفَتَاةُ لِأَمْرِي، فَقَدْ كَانَتْ تُخْرِجُ رَأْسَهَا مِنَ النَّافِذَةِ مِمَّا جَعَلَ شَعْرَهَا يَتَطَايَرُ بِفِعْلِ الرِّيَاحِ فِي الظَّلَامِ.

8. وَبَعْدَ أَنْ خَرَجَ الْقِطَارُ مِنَ النَّفْقِ اقْتَرَبَ مِنْ تَقَاطِعِ قَرِيبٍ مِنْ ضَوَاحِي بَلَدَةٍ فَقِيرَةٍ تَفْعُ بَيْنَ الْجِبَالِ، وَبِالْقُرْبِ مِنْهُ مَنَازِلُ رَثَّةٌ، وَرَأَيْتُ ثَلَاثَةَ أَوْلَادٍ ذَوِي خُدُودٍ حَمراءَ يَصْطَفُونَ خَلْفَ سُورِ التَّقَاطِعِ، وَكَانُوا قَصِيرِي الْقَامَةِ، يَرْتَدُونَ مَلَاسَ بَاهِنَّةً، لَوْحُوا لِلْفَتَاةِ بِأَيْدِيهِمْ فِي الْوَقْتِ نَفْسِهِ وَهُمْ يَنْظُرُونَ إِلَى الْقِطَارِ وَقَتَ عُبُورِهِ أَمَامَهُمْ، وَأَحْتُوا رِقَابَهُمْ لِلْخَلْفِ وَأَخَذُوا يَصْرُخُونَ صَرَخَاتٍ مُبْهِمَةً بِكُلِّ مَا أوتوا مِنْ قُوَّةٍ.

9. عِنْدَهَا كَانَتْ الْفَتَاةُ تُخْرِجُ نِصْفَ جَسَدِهَا مِنَ النَّافِذَةِ وَتَمُدُّ يَدَهَا الْمَتَأَدِّيَةَ مِنَ الصَّفِيعِ بِنَشَاطٍ، وَتُمْطِرُ الصَّبِيَّةَ الَّذِينَ جَاءُوا لِتَوَدِيعِهَا بِخَمْسٍ أَوْ سِتِّ حَبَّاتٍ مِنَ الْيُوسُفِيِّ الْجَمِيلِ الْمُلَوَّنِ بِلَوْنِ الشَّمْسِ، فَاسَرَ ذَلِكَ الْمَشْهُدُ غَيْرَ الْمُتَوَقِّعِ لَبِّي، وَفَهَمْتُ أَنَّ الْفَتَاةَ رَمَتْ ثِمَارَ الْيُوسُفِيِّ عَلَى إِخْوَتِهَا كَمُكَافَأَةٍ لَهُمْ لِأَنَّهُمْ قَطَعُوا مَسَافَةً كَبِيرَةً لِيُودِعُوهَا.

10. وَفِي لَحْظَةٍ اخْتَفَى ذَلِكَ الْمَشْهُدُ، وَلَكِنَّهُ انْطَبَعَ فِي قَلْبِي، ثُمَّ انْتَابَنِي شُعُورٌ مُبْهِجٌ، فَرَفَعْتُ رَأْسِي بِثِقَةٍ وَحَدَقْتُ بِالْفَتَاةِ وَكَانَتْ شَخْصٌ آخَرَ، كَانَتْ حِينَهَا تَجْلِسُ فِي الْمَقْعَدِ الْمَقَابِلِ لِي مَرَّةً أُخْرَى، وَوَجَنَّتَاهَا الْحَمراوانِ مَدْفُونَتَانِ فِي وَشَاحِهَا الْأَخْضَرَ الْمُتَلَوَّنِ بِلَوْنِ الرَّبِيعِ، وَيَدُهَا الَّتِي كَانَتْ تَحْمِلُ أَعْرَاضَهَا الْمَلْفُوفَةَ فِي قُمَاشَةٍ تَنْبُضُ بِشِدَّةٍ عَلَى تَذَكُّرَةِ عَرَبَةِ الدَّرَجَةِ الثَّالِثَةِ.



1. ما العبارة التي أفصحت عما يُعانيه الراوي في القصة؟

أ. فإنَّ أحدًا لم يأت لتوديع أحدٍ.

ب. كانَ القطارُ يدخلُ في أولِ أنفاقِ حطِّ يوكوسوكا.

ت. فلمَ يُعجِبني منظرُ وجهها الفقيرُ.

ث. فجأةً شعرتُ أنَّ شيئًا ما يُهدِّدني.

2. أيُّ فقرةٍ من فقراتِ النصِّ السابقِ غلبَ عليها الوصفُ؟

أ. الفقرةُ الثالثةُ.

ب. الفقرةُ الرابعةُ.

ت. الفقرةُ الثانيةُ.

ث. الفقرةُ الأولى.

3. ما دلالة قولِ الراوي: "وحدّثتُ بالفتاةِ وكأنَّها شخصٌ آخرٌ"؟

أ. تغيُّرُ نظرةِ الراوي.

ب. تغيُّرُ مكانِ الراوي.

ت. تغيُّرُ مكانِ الفتاةِ.

ث. تغيُّرُ شكلِ الفتاةِ.

4. ما أهمُّ ملامحِ شخصيةِ الفتاةِ؟

أ. ملوثةُ.

ب. مُتسرِّعةُ.

ت. محبوبَةٌ.

ث. وحيدةُ.

5. ما سببُ إصرارِ الفتاةِ على فتحِ النَّافذةِ؟

أ. لأنَّ يديها تأذتا من شدةِ الصَّقيعِ.

ب. لِتتمكَّنَ من رؤيةِ إخوتها وتوديعهم.

ت. لأنَّ الجوَّ أكثرُ إشراقًا خارجها.

ث. لِتلقيِ بثمارِ اليوسفيِّ.



6. لماذا تَغَيَّرَ موقفُ الرَّايِ مِنَ الفَتاةِ فِي نِهايةِ القِصَّةِ؟

أ. لِأنَّهُ شَعَرَ بِوَحْدَتِها وَافتقادِها لِإِخوتِها.

ب. لِأنَّهُ شَعَرَ بِأنَّها تَمْلِكُ ما لا يَمْلِكُها.

ت. لِأنَّهُ شَعَرَ بِمُعانِياتِها مَعَ البَرْدِ وَالجُوعِ.

ث. لِأنَّهُ لَاحَظَ شِدَّةَ فُقرِها وَحاجَتِها لِلْمُساغَدَةِ.

7. ما سَبَبُ البَهجَةِ الَّتِي أَحَسَّ بِها الرَّايِ فِي نِهايةِ القِصَّةِ، بِقوله "أنتابني سُعورٌ مُبهِجٌ"؟

أ. قُدْرَتُهُ على النُّومِ بَعْدَ جُلوسِ الفَتاةِ وَهدوئِها.

ب. قُدْرَتُهُ على التَّنَفُّسِ بَعْدَما فَتَحَتِ الفَتاةُ النَّافِذَةَ.

ت. قُربُ وَصولِ القِطارِ إلى المَحَطَّةِ المُتَوَجِّهِ لَها.

ث. إِعجابُهُ بِالعِلاقَةِ الجَميلَةِ بَينَ الفَتاةِ وَإِخوتِها.

8. أَيُّ عِبارَةٍ مِنَ العِباراتِ الآتيةِ تَتضمَّنُ تَعبيراً مِجازياً؟

أ. كانَ شَعْرُها جافاً.

ب. وَازدادتْ وَجنتُها المَتَشَقِّقَتانِ حُمرةً.

ت. وَأَسْنَدتْ رَأسي على إِطارِ النَّافِذَةِ.

ث. وَجنتُها الحَمراوانِ مَدفُونَتانِ في وَشاحِها الأَخْضَرَ المُتَلَوِّنَ بِلُونِ الرَّبيعِ.

9. بِمَ يُوحي فِعْلُ الفَتاةِ فِي هَذِهِ العِبارَةِ: "وَتُمَطِّرُ الصَّبِيَّةُ الَّذِينَ جِاءوا لِتَوَديعِها بِخَمْسِ أَوْ سِتِّ

حَبَّاتِ مِنَ اليُوسُفيِّ"؟

أ. حَوفُها مِنَ إِنزِعاكِ الرَّجُلِ مِنَ رايِحَةِ ثِمارةِ اليُوسُفيِّ.

ب. اسْتِمْتاعُها فِي اللَّعِبِ بِرَبي ثِمارةِ اليُوسُفيِّ عَلَينِهم.

ت. رَغْبَةُ الفَتاةِ بِالتَّخَلُّصِ مِنَ حَبَّاتِ اليُوسُفيِّ الثَّقيلَةِ.

ث. تَعَلُّقُ الفَتاةِ الشَّدِيدُ بِإِخوتِها وَإِحساسِها بِتَعَبِهم.

10. ما العِبارَةُ الَّتِي تَحْتَوِي على ضَميرِ نِصبٍ مُتصلٍ؟

أ. وَلَكِنَّهُ انْطَبَعَ فِي قَلْبِي.

ب. وَحاولتْ أَنْ تَفْتَحَ النَّافِذَةَ.

ت. تَجَلَّسُ فِي المَقْعَدِ المُقابِلِ لي.

ث. وَوَجنتُها الحَمراوانِ مَدفُونَتانِ.



## الفحم الحجري



1. يُعدُّ الفحم الحجريُّ من أقدم مَصادرِ الطَّاقةِ في العالمِ، وهو إلى اليوم مَصدِرٌ مُهمٌ لإنتاجِ الطَّاقةِ في الكثير من الدُّولِ، على الرِّغمِ مِنَ المُحاولاتِ المُستَمِرَّةِ لِلحدِّ مِنَ اسْتِخْدَامِهِ لِلأضرارِ البَالِغَةِ الَّتِي يُلْحِقُهَا بِالإنسانِ وَالبِئِئَةِ.

2. الفحمُ أَحَدُ أنواعِ الوَقُودِ الأُحْفُورِيِّ إلى جانِبِ النِّفْطِ وَالغازِ الطَّبيعيِّ، وَهي موادُّ ذاتُ تَركيبِ كيميائيٍّ لَزجٍ، نَتَجَتْ مِنْ أَصلٍ بَيُولُوجِيٍّ، وَتَحْمِلُ كَمِيَّةً كَبِيرَةً مِنَ الطَّاقةِ، وَتحتوي على الكربون أو الهيدروكربونات. بدأَ الفحمُ في التَّكُونِ خِلالَ فَترةِ العَصْرِ الكربونيِّ مُنذُ حوالي 300 إلى 360 مليون سَنَةٍ، وَيُسْتخْرَجُ بِاسْتِخْدَامِ الطَّرِيقِ السَّطْحِيَّةِ أو الجَوْفِيَّةِ، وَيُوقَرُ ثُلُثُ إِجماليِّ الطَّاقةِ في جَميعِ أنْحاءِ العالمِ. يُوجَدُ الفحمُ الحَجْرِيُّ في جَميعِ القارَاتِ، في مَجموعاتٍ تُسمَّى أَسْرَةَ الفحمِ الحَجْرِيِّ. وَقَدْ يَبْلُغُ سُمْكُ تَشْكِلاتِها 30 مِترًا، وَقَدْ تَمَنَّدُ لِأَكْثَرِ مِنْ 1500 كيلومترٍ. وَأكْبَرُ احتياطاتِ الفحمِ تُوجَدُ في الولاياتِ المُتَّحِدةِ الأَمْرِيكِيَّةِ، وَروسيا، والصِّينِ، وَأُسْتِرايَيا، وَالهِنْدِ.

3. يُعدُّ الفحمُ الحَجْرِيُّ وَقُودًا نَافِعًا بِسَبَبِ وَفَرْتِهِ، وَاحتوائِهِ على قِيميَّةِ حَراريَّةِ عَاليَّةِ، وَاسْتِحْقَاقِ لَقَبِ "الوقودِ الأُحْفُورِيِّ العَنيْدِ"، لِكَوْنِهِ أَقْدَمَ المَصادرِ المُسْتخْدَمَةِ حاليًّا في الصِّناعةِ وَتوليدِ الكَهْرَباءِ. فَمُنذُ انْطِلاقِ الثُّورَةِ الصِّناعِيَّةِ في أوربا خِلالَ القَرْنِ الثَّامِنِ عَشَرَ، وَحَتَّى الحَرْبِ العالَمِيَّةِ الثَّانِيَّةِ، وَالاَعْتِمادُ كَبيرٌ عَليهِ في تَلْبِيَةِ احتِياجاتِ العالمِ مِنَ الطَّاقةِ، كَتَشغِيلِ القِطاراتِ وَالألاتِ البُخاريَّةِ، وَتوليدِ الكَهْرَباءِ وَتَحْوِيلِها إلى طَاقةٍ ميكانيكِيَّةٍ تُسْتخدَمُ في النِّقْلِ وَالصِّناعةِ، وَنَشَاطاتِ



الحياة المختلفة. وحتى عام 2016م، كان الفحم الوقود المستخدم لتوليد 40% من الطاقة الكهربائية في العالم.

4. أما في الربع الأول من القرن العشرين، فقد قلَّ استخدام الفحم مقارنةً بأنواع أخرى من الوقود الأحفوريِّ مثل النفط والغاز الطبيعيِّ. إذ لاحظ العلماء أنَّ الملوثات الناتجة عن استهلاكه تساهم في خلق مشاكل بيئية خطيرة ذات أبعاد محلية وإقليمية وعالمية، كتلوث الهواء والمطر الحمضي والاحتباس الحراري.

5. فالفحم وحده يستحوذ على 77% من إجمالي انبعاثات الكربون، وعمليته احتراقه تُطلق غازات سامة مثل ثاني أكسيد الكربون، وثنائي أكسيد الكبريت، وأكسيدات النيتروجين، كما تُطلق الزئبق، الذي لا يُشكّل خطرًا على الغلاف الجوي فقط، بل إنَّ خطره يمتدُّ إلى البشر والكائنات الحية إذا ما تحوّل إلى ميثيل الزئبق السام.

6. ومحاولةً جديّةً لحماية البيئة من تأثيرات حرق الفحم، والاستهلاك المفرط للوقود الأحفوريِّ غير المتجدد، توجّهت بعض الدول نحو مصادر أخرى للطاقة تُعرف باسم الطاقة المتجددة، كالطاقة الشمسية، وطاقة الرياح، والطاقة المائية، والطاقة الحيوية، والطاقة الهيدروجينية، والطاقة الأرضية أو الجوفية. وتتم الاستفادة من مصادر هذه الطاقة الطبيعية بتحويلها إلى طاقة حرارية أو كهربائية. وما السدود الضخمة على الأنهار في أمريكا أو الصين، والطواحين الهوائية في هولندا إلا بعض الأمثلة عن طرق الاستفادة من مصادر الطاقة هذه.

7. وفي هذا السياق، برزت تجارب كثيرة لوقف الاعتماد على الفحم. ففي الولايات المتحدة الأمريكية تم إغلاق 334 محطة طاقة تعمل بالفحم بين عامي 2005 و 2016م، مقابل زيادة الاعتماد على الغاز الطبيعي، وظهرت في هذا العام 2020م تجربة رائدة للمملكة المتحدة، إذ أوقفت حرق الفحم تمامًا لمدة شهرين بسبب الظروف التي فرضتها جائحة كورونا، وكانت قد حققت في عام 2016م سبقًا في هذا المجال، إذ أعلنت أن تاريخ 21 إبريل كان أول يوم يمر على بريطانيا دون استخدام الوقود الفحمي منذ 135 عامًا، وهي تتطلع إلى أن تكون الأولى من بين الدول الصناعية الكبرى في التخلص من الفحم نهائيًا.



8. كما سعت الصين مؤخرًا إلى الحد من اعتمادها على الوقود الأحفوري، وذلك باستخدام أكثر لمصادر الطاقة البديلة، بهدف خفض انبعاث الملوثات بنسبة 60% بحلول عام 2020م. وكخطوة أولى لتحقيق هذا الهدف قامت عام 2016م بعلق 15 محطة طاقة تعمل بالفحم. وفي ألمانيا أقرت الحكومة قانون التوقف نهائيًا عن استخدام الفحم بحلول عام 2038م. أما الهند فسيكون الطريق أمامها طويلًا، بسبب اعتمادها التام على الفحم الذي يعد العمود الفقري لقطاع الطاقة، إذ يمثل 80% من إجمالي الطاقة التي تنتجها. والاستمرار في استغلاله يُنذر بنتائج كارثية، لا على الهند فحسب، بل على كوكب الأرض بأكمله.

9. هذه الخطوات الإيجابية التي تخطوها بعض الدول العظمى إنما هي رسالة مهمة للعالم، في كبح الملوثات البيئية التي من شأنها تدمير الحياة على كوكب الأرض، وقد تكون هي حجر الأساس لإنقاذه من الاختناق.

### 1. ما الفكرة الرئيسة في النص السابق؟

- أ. أضرار استخدام الفحم كمصدر للطاقة.
- ب. تجارب الدول في الحد من استخدام الفحم للطاقة.
- ت. تاريخ استخدام الفحم كمصدر للطاقة.
- ث. ضرورة الحد من استخدام الفحم كمصدر للطاقة.

### 2. متى بدأ استخدام الإنسان للفحم كمصدر للطاقة؟

- أ. منذ القرن الثامن عشر.
- ب. منذ العصر الكربوني.
- ت. منذ انطلاق الثورة الصناعية.
- ث. منذ الحرب العالمية الثانية.

### 3. ما الفكرة التي لم تذكر في النص السابق؟

- أ. بدايات استخدام الفحم الحجري.
- ب. تجارب الاستغناء عن الفحم الحجري.
- ت. الأنواع المختلفة للفحم الحجري.
- ث. قيمة وأهمية الفحم الحجري.





4. لماذا تسعى الدول المتقدمة للحد من الاعتماد على الفحم كمصدر للطاقة؟

أ. لأنه يسبب مشاكل بيئية خطيرة.

ب. لأن تكاليف استخراجِه باهظة جدًا.

ت. لأن هناك مصادر بديلة ومتجددة.

ث. لأنه مصدر طاقة قديم جدًا.

5. ما سبب وصف الفحم بالوقود الأحفوري العنيد؟

أ. لأنه وقود متوفر في كل القارات.

ب. لأنه يحتوي على قيمة حرارية عالية.

ت. لأنه أقدم مصادر الطاقة.

ث. لأنه وقود ملوث للبيئة.

6. أي العبارات الآتية هي الصحيحة حسب ما جاء في الفقرتين السابعة والثامنة؟

أ. لجأت المملكة المتحدة لإيقاف حرق الفحم لمدة شهرين بسبب تأثيره في انتشار فيروس كورونا.

ب. استخدمت الولايات المتحدة الأمريكية الغاز الطبيعي بشكل متزايد بين عامي 2005م و2016م.

ت. استطاعت الصين أن تسجل يومًا خاليًا من استخدام الوقود الفحمي بعد 135 عامًا.

ث. لم تسع ألمانيا لسنّ أية قوانين من شأنها الحد من استخدام الفحم كوقود خلال الأعوام القادمة.

7. ما الدولة التي ستواجه صعوبات في الحد من استخدام الفحم كمصدر للطاقة، كما فهمت من النص؟

أ. الهند.

ب. الولايات المتحدة الأمريكية.

ت. المملكة المتحدة.

ث. الصين.



8. ما المقصود بكلمة "رائدة" في العبارة " وظهرت في هذا العام 2020م تجربة رائدة للمملكة المتحدة"؟

أ. تجربة متقدمة.

ب. تجربة مفيدة.

ت. تجربة قديمة.

ث. تجربة خطيرة.

9. أي عبارة من العبارات الآتية تحتوي على تعبير مجازي؟

أ. يُعدُّ الفحم الحجري من أقدم مصادر الطاقة في العالم.

ب. الفحم الذي يُعدُّ العمود الفقري لقطاع الطاقة.

ت. الفحم أحد أنواع الوقود الأحفوري.

ث. وتتم الاستفادة من مصادر هذه الطاقة الطبيعية بتحويلها إلى طاقة حركية أو كهربائية.

10. ما الجملة التي اشتملت على فعل مبني للمجهول في الجمل الآتية؟

أ. وهي تتطَّع إلى أن تكون الأولى من بين الدول الصناعية الكبرى.

ب. فقد قلَّ استخدام الفحم مقارنةً بأنواع أخرى من الوقود الأحفوري.

ت. يُعدُّ الفحم الحجري من أقدم مصادر الطاقة في العالم.

ث. كما سعت الصين مؤخرًا إلى الحد من اعتمادها على الوقود الأحفوري.

11. ما الغرض من النص السابق؟

أ. عام.

ب. شخصي.

ت. تعليمي.

ث. مهني.



## العلامة التجارية



تَسْغُلُ العلامات التجارية حيزًا كبيرًا مِنَ الاهتمامِ، فَتَحْرِصُ الشَّرَكَاتُ وَالْمَحَالُ وَالْمَطَاعِمُ عَلَى اخْتِيَارِهَا بِجودَةٍ عَالِيَةٍ وَصُورَةٍ مُعَيَّرَةٍ، لِتَكُونَ نَافِذَتَهُمُ الَّتِي يَكْسِبُونَ مِنْ خِلالِهَا ثِقَةً المُسْتَهْلِكِينَ. وَبِالْحَدِيثِ عَنِ العلاماتِ التجارية لا بُدَّ أَنْكَ تَسْتَحْضِرُ الآنَ بَعْضَ العلاماتِ التجاريةِ النَّاجِحَةِ الَّتِي تَثِقُ بِهَا، سِوَاءً فِي مَجَالِ الطَّعَامِ أَوْ مَجَالِ

المنتجات الشخصية التي تشتريها، أو غيرها.

### مفهوم العلامة التجارية :



هِيَ تَصْمِيمٌ، أَوْ رَمْزٌ، أَوْ شِعَارٌ، أَوْ كَلِمَةٌ، تُحَدِّدُ سِلْعَةً أَوْ خِدْمَةً أَوْ شَرِكَةً مَا، لِتُضَمَّنَ أَصَالَةَ المُنْتَجِ، وَتَمَنَحَهُ الحُقُوقَ القَانُونِيَّةَ، لِمَنْعِ اسْتِخْدَامِهِ مِنْ قِبَلِ الأَخْرينَ، بِشَكْلِ غَيْرِ مُصَرَّحٍ بِهِ. وَلَا تَقْتَصِرُ العلامَةُ التجاريةُّ عَلَى الاسمِ أَوْ الرَّمْزِ، فَقدَ تَكُونُ لَوْنًا، مِثْلَ اللَوْنِ البُرْتُقَالِيِّ لِمَقْصَاتِ ( Fiskars )، وَاللَوْنَيْنِ الأَسْوَدِ وَالأَصْفَرِ لِأَقْلَامِ الرِّصَاصِ مِنْ ( Staedtler )، وَقدَ تَكُونُ صَوْتًا، مِثْلَ نَعْمَةِ ( iphone ).

وَتَأْتِي أَهْمِيَّةُ العلاماتِ التجاريةِ فِي أَنَّهَا تَحْفَظُ حُقُوقَ المُنْتَجِ التجاريِّ مِنَ السَّرِقَةِ أَوْ التَّقْلِيدِ؛ لِأَنَّهَا تُشَكِّلُ هُويَّةَ المُنْتَجِ، فَتَمْنَعُ اخْتِلَاطَهُ بِمُنْتَجَاتٍ مُمَائِلَةٍ مِنْ عَلامَةٍ أُخْرَى، لِذَا يَجُوزُ لِمَالِكِ العلامَةِ التجاريةِ أَنْ يُقَاضِيَ أَيَّ

انتهاكٍ لِعلامتهِ التجاريةِ. كما أَنَّ لِلعلامَةِ التجاريةِ دورًا مُهمًّا فِي سِياساتِ التَّسْوِيقِ وَالإِعْلانِ الَّتِي تَتَّبِعُهَا الشَّرَكَاتُ، سِوَاءً لِلتَّرْوِيجِ عَنِ نَفْسِهَا، أَوْ عَنِ خِدْمَاتِهَا وَمُنْتَجَاتِهَا، مِمَّا يُعَمِّقُ مِنْ تَأثيرِ الشَّرِكَةِ فِي نَفوسِ رَبائِثِهَا.

### قوانين العلامات التجارية :

فِي ظِلِّ الانتِشارِ التجاريِّ، ظَهَرَتِ الحَاجَةُ إِلَى الجِمايَةِ القَانُونِيَّةِ لِأَصْحابِ المِشارِعِ التجاريةِ، الَّذينَ تُقَلِّدُ عَلاماتِهِمُ، وَتُسْتَعْلَقُ اسْتِغْلَالًا تجاريًّا دونَ إِذْنِ مُسَبِّقٍ، بِالإِضَافَةِ إِلَى ضَرُورَةِ جِمايَةِ المُسْتَهْلِكِينَ مِنَ اللُّبْسِ وَالتَّضَلِيلِ. فَكانَ لا بُدَّ مِنْ وَضْعِ إِجْراءاتٍ تَشْرِيعِيَّةٍ تُنظِّمُ عَمَلِيَّةَ جِمايَةِ العلاماتِ التجاريةِ، وَعَلَيْهِ سَنَّتْ مُعْظَمُ الدُّوَلِ قَوانينَ جِمايَةِ العلاماتِ التجاريةِ وَتَسْجِيلِهَا فِي الجِهاثِ الحُكُومِيَّةِ المُخْتَصَّةِ.



## ✚ معايير اختيار العلامة التجارية :

ولا يتم اختيار العلامة التجارية إلا بعد دراسة دقيقة، تخضع لعدة معايير، أبرزها:

4

1. أن تتوافق مع جميع الشروط القانونية، وألا تتشابه أو تتضارب مع غيرها من العلامات التجارية الموجودة

في الأسواق المحلية أو الخارجية.

2. أن يتم اختيار الصورة البصرية للعلامة التجارية بناء على أسس فنية.

3. أن تكون مكونات العلامة سهلة القراءة والكتابة والنطق والحفظ في جميع اللغات.

4. ألا تحمل أي معنى سلبي في اللغة الدارجة، أو أي دلالة غير مرغوب فيها.

5. أن تكون ملائمة لأسواق التصدير دون أي معنى سلبي في اللغات الأجنبية.

6. أن تكون العلامة ذات هوية واضحة، وصيغة مختصرة تعبر عن المنتج.

وقد لا تلتزم بعض العلامات التجارية بالمعايير السابقة، لكنها -على الرغم من ذلك- ذائعة الصيت، فتكون غريبة، أو ليس لها معنى في أي لغة، مثل: كوداك أو إكسون. وقد لا تعبر عن المنتج ولا عن أي صفة من صفاته، مثل: (Apple).

## ✚ تأثير العلامات التجارية في التسويق التجاري:

5

إن العلامات التجارية ليست مجرد صور وحقوق ملكية، بل هي أكبر بكثير من ذلك، وهذا ما نراه في علامات تجارية كثيرة خلقت شعورا إيجابيا بينها وبين جمهورها، وبنيت لها سمعة طيبة في الأسواق العالمية، أبرزها: مايكروسوفت وكوكا كولا، وفيراري، وأبل، وسامسونج، وأديداس.

كما نراه في تحول بعض العلامات التجارية إلى علامات أسطورية عابرة للقارات، على غرار علامات بعض الأجهزة الكهربائية أو المشروبات الغازية، أو الوجبات السريعة مثل ماكدونالدز، إذ تشير إحصاءات 2006م إلى وجود أكثر من 40 ألف مطعم من هذه العلامات التجارية في العالم.

قد يهتمش البعض -عند إقامة مشروع- العلامة التجارية، وأهميتها في الحفاظ على هوية وملكيتها المنتج، وتحقيق الأرباح، إلا أنه لا بد أن يدرك بأن العلامة التجارية هي التي تحدد مسار عمله، وتبني مكانته عند المستهلكين.



1. ما الفِكرَةُ المِحوَرِيَّةُ الَّتِي يَدورُ حَوْلَها النَّصُّ؟

أ. قوانين العلامة التجارية .

ب. معايير اختيار العلامة التجارية.

ت. تاريخ استخدام العلامة التجارية.

ث. مفهوم العلامة التجارية، وأهميتها .

2. وَفَقَ ما وَرَدَ في النَّصِّ، أَيُّ العِباراتِ الآتِيَةِ لَيْسَتْ صَحيحةً؟

أ. العلامة التجارية تقتصر على الاسم والرمز .

ب. العلامة التجارية تعبر عن هوية المنتج .

ت. العلامة التجارية لها دور في التسويق والإعلان .

ث. العلامة التجارية أكبر من كونها مصورة .

3. إن كُنْتَ تاجِرًا، فَمَا الأَمْرُ الَّذِي سَتُراعِيهِ عِنْدَ تَصْمِيمِ عَلامَتِكَ التِّجاريَّةِ؟

أ. تحتوي ألوانًا كثيرة .

ب. تحمل رسمًا غامضًا .

ت. تكون باللغة العربية .

ث. تكون جاذبة ومعبرة .

4. ما الدَّورُ الأَكثَرُ أَهمِّيَّةً لِلعَلامَةِ التِّجاريَّةِ؟

أ. التسويق والإعلان عن المنتج .

ب. سهولة انتشار المنتج في العالم .

ت. حفظ الحقوق القانونية للمنتج .

ث. منع تقليد المنتج .

5. لِمَذا اسْتُهزِرتْ بَعْضُ العَلاماتِ التِّجاريَّةِ رَغمَ عَدَمِ تَقْيِيدِها بِمَعاييرِ العَلامَةِ التِّجاريَّةِ؟

أ. لأنها عبرت عن هوية المنتج .

ب. لأنها ملك لشركات لها سمعة طيبة في الأسواق العالمية .

ت. لأنها غريبة ، أو ليس لها معنى .

ث. لأنها مسجلة في الجهات الحكومية .



6. أَيُّ مِنَ الْجُمَلِ الْآتِيَةِ اشْتَمَل عَلَى ضَمِيرٍ نَصْبٍ مُتَّصِلٍ؟

أ. لا تقتصر العلامة التجارية على الاسم أو اللون.

ب. سنت معظم الدولِ قوانين خاصة .

ت. تمنحه الحقوق القانونية .

ث. تمنع اختلاطه بمنتجات مماثلة.

7. اخترِ الجملة التي تضمَّنتُ فعلاً مبنياً للمجهولِ.

أ. لا تقتصر العلامة التجارية على الاسم أو اللون.

ب. تأتي أهمية العلامات التجارية في انها تحفظ حقوق المنتج التجاري.

ت. ظهرت الحاجة إلى الحماية القانونية لأصحاب المشاريع التجارية ، الذين تُقَلِّدُ علاماتهم.

ث. سنت معظم الدولِ قوانين حماية العلامات التجارية.

8. اخترِ الجملة التي اشتملت على تعبيرٍ مجازيٍّ.

أ. تحرص الشركات والمحال والمطاعم على اختيارالعلامة التجارية، لتكون نافذتهم التي

يكسبون من خلالها ثقة المستهلكين.

ب. لا تقتصر العلامة التجارية على الاسم أو اللون.

ت. يجوز لمالك العلامة التجارية أن يقاضي أي انتهاك لعلامته التجارية.

ث. سنَّتْ معظمُ الدولِ قوانين حماية العلامات التجارية.

9. ما معنى كلمة ( أصالة) الواردة في عبارة " لِتَضْمَنَ أَصَالَهَ الْمُنْتَجِ، وَتَمْنَحَهُ الْحُقُوقَ الْقَانُونِيَّةِ"؟

أ. جَوْدَةٌ.

ب. قِدْمٌ.

ت. سِعْرٌ.

ث. قُوَّةٌ.

10. في أي فقرة وردت فكرة " استغلال العلامات التجارية المقلدة دون إذن مُسبقٍ"؟

أ. الفقرة الأولى

ب. الفقرة الثالثة

ت. الفقرة الرابعة

ث. الفقرة الخامسة.





## رَحِيلُ الْأَحِبَّةِ

انقذت طائعا إلى رغبة كنعان في اقتناء عصافير وقفص.  
أوقفت السيارة لصق الرصيف، أمام محل طيور وحيوانات  
اليفة. اندفع كنعان باتجاه المحل، وأخذ يتأمل الطيور  
المختلفة. خرج صاحب المحل وهو يفرك يديه، كان شابا طويلا

نحيفا، شعره معقوص وراء رأسه. أشار كنعان إلى العصافير، فابتسم البائع: هذه كلها عصافير جنّة، وهي  
عصافير صغيرة لطيفة. الأنثى لونها أصفر وأبيض؛ والذكر أسود منقط بأبيض أو العكس. وتوجد ألوان  
مختلفة أيضا. وقف كنعان مأخوذا بالعصافير، وراح يتابع قفزا داخل القفص الكبير. قال البائع  
مستدرجا كنعان إلى الشراء: هذه عصافير حبيّ بديعة، وهي لا تتطلب عناية كثيرة؛ تأكل قليلا، وتبيض كثيرا.  
وهي تستفسق طوال الوقت. وأضاف البائع: وهي مسلية، وغير مزعجة.

جذب كنعان راحة يدي، فاحتنت قليلا. همس في أذني: أريد زوجا منها. بدكاه التقط البائع رغبة كنعان،  
وقال: خيار موفق. سأعطيك ذكرا وأنثى. ستبيض الأنثى خلال ثلاثة أشهر، ثم تتكاثر عندك، وعندها  
سأشتري منك ما تستغني عنه. وهكذا تريح وتنتسى. سأله كنعان: وماذا تطعمها؟ حفن البائع من كيس  
حبوبًا ناعمة؛ من هذه؛ فمعدتها ناعمة وصغيرة. لا تطعمها أي شيء عدا هذه، لأنك قد تؤذيها. وضع لها ماء  
نظيفًا. استدار البائع وأشار إلى الأفق: خذ لهما واحدا إذا رغبت، مع أنني أفضل أن تأخذ قفصين حتى  
تفرق بين الذكر والأنثى كي يشتاق أحدهما إلى الآخر. عندما تزداد سقسقتهما ضعهما في قفص واحد، لأن  
الأنثى ستكون حينها جاهزة لتبيض. أشار البائع: تلك أنثى، وهي التي ستبيض. راقب حركتها بعد شهرين، أو  
ثلاثة. وحين أعاد إلى بقية الورقتين النقديتين من فئة الخمسين دينارًا، توجه بالحديث إلى كنعان:  
- هُما لا يعرفان بعضهما، ولكنهما بعد يومين، أو ثلاثة، سيتعارفان ويتآلفان. ثم نظر إلي: هذه هي الدنيا.  
هكذا تمضي الحياة بين العصافير.. وبين البشر. حمل كنعان قفص العصفورين بجزص، واتجه إلى  
السيارة. لكن صوت البائع استوقفه:

عِنْدَمَا تَبِيضُ، عَلَيْكَ أَنْ تُسَدِلَ عَلَيْهَا غِطَاءً. أَحْمِهَا مِنَ الْبَرْدِ وَالْحَرِّ حَتَّى لَا تَفْسُدَ الْبُيُوضُ. حَيِّثُهَا، وَأَنَا أَحْمِلُ الْقَفْصَ الْفَارِغَ. فِي الْأَيَّامِ الْأُولَى تَوَتَّرْتُ مِنْ سَقْسَقَتَيْهِمَا الَّتِي تُشْبِهُ حَكَّ سِلْكٍ مُدَبَّبٍ عَلَى الرُّجَاجِ، وَلَكِنِّي تَحَمَّلْتُ الْوَضْعَ. وَمَعَ مُرُورِ الْوَقْتِ اعْتَدْتُ هَذِهِ الْأَصْوَاتَ الَّتِي لَا تُطْرِبُ، وَلَكِنِّي تَوَسَّنِي. بَعْدَ حَوَالِي سِتَّةِ أَشْهُرٍ بَاضَتِ الْأُنثَى، فَغَطَّى كِنْعَانُ الْقَفْصِ. وَلَكِنَّ شَيْئًا مَا حَدَثَ أَفْسَدَ الْبُيُوضَ، فَرَمَاهَا كِنْعَانُ حَزِينًا، وَشَمَسَ الْقَفْصَ لِتَطْهِيرِهِ، وَعَادَتِ السَّقْسَقَةُ الْحَادَّةُ مِنْ جَدِيدٍ تَتَعَالَى. بَعْدَ طَوْلِ عِشْرَةٍ، تَأَلَّفَ الْعُصْفُورَانِ، وَأَخَذَا يَفْزِزَانِ مَعًا، وَيَتَلَصَّقَانِ، وَيَحْكَا نِ رَأْسَيْهِمَا بِبَعْضِي، يَصْمُتَانِ، وَيُغْمِضَانِ عُيُونَهُمَا، ثُمَّ بَانِشَاءٍ يُطْلِقَانِ سَقْسَقَةً نَاعِمَةً مَعَ قَفْزَاتٍ جَدَلِي. سَنَّتَانِ وَبِضْعَةَ أَيَّامٍ بَقِيَا فِي الْقَفْصِ الْوَاحِدِ غَالِبًا، إِلَّا فِي الْفَتْرَةِ الْمَحْدُودَةِ الَّتِي تَسْبِقُ مَوْسِمَ بَيْضِ الْعُصْفُورَةِ. ذَاتَ صَبَاحٍ نَادَانِي كِنْعَانُ: انْظُرْ يَا أَبِي. نَظَرْتُ مُجَامِلَةً لَهُ؛ فَلَدَيْ مَسَاغِلٍ أَهَمُّ مِنْ شُؤْنِ الْعَصَافِيرِ وَاحْتِيَاجَاتِهَا. أَشَارَ إِلَى الْعُصْفُورِ الدَّكْرِ الْمُنْطَرِحِ عَلَى أَرْضِيَّةِ الْقَفْصِ: أَتَرَى يَا أَبِي، إِنَّهُ يَرْتَجِفُ.

لَفَتَ انْتِبَاهِي أَنْ بَدَنَ الْعُصْفُورِ يَخْتَلِجُ اخْتِلَاجَاتٍ سَرِيعَةً، ثُمَّ بَدَأَ يَهْمُدُ إِلَى أَنْ سَكَنَ، وَهَذَا جَنَاحَاهُ، وَالتَّصَقَّ بِبَدَنِهِ الَّذِي بَدَأَ وَكَانَتْهُ مُنْتَفِخُ الْبَطْنِ. هَمَسَ كِنْعَانُ بِحُزْنٍ، وَهُوَ يَدُسُّ يَدَهُ عِبْرَ بَابِ الْقَفْصِ، مُتَلَمِّسًا الْعُصْفُورَ وَمُحَاوِلًا تَحْرِيكَهُ بِرَفْقٍ، وَالْعُصْفُورُ لَا يَسْتَجِيبُ؛ بَيْنَمَا الْعُصْفُورَةُ تَتَجَمَّعُ عَلَى نَفْسِهَا فِي الزَّاوِيَةِ، تَنْظُرُ، صَامِتَةً، مُنْدَهَشَةً مِمَّا يَجْرِي. صَبِيحَةَ الْيَوْمِ التَّالِيِ لَمْ نَعُدْ نَسْمَعُ سَقْسَقَةً فِي الْقَفْصِ. وَلَمَّا نَادَانِي كِنْعَانُ، دَهَشْتُ لِمَرَايِ الْعُصْفُورَةِ، وَقَدْ رَقَدَتْ سَاكِئَةً تَمَامًا، وَهِيَ تَبْسُطُ جَنَاحَهَا عَلَى صَدْرِ الْعُصْفُورِ، مُلْتَصِقَةً بِهِ. رَاحَ كِنْعَانُ إِلَى حَيْثُ شَجَرَةُ الْوَزْدِ الْجُورِيِّ، وَحَفَرَ بِجَوَارِهَا حُفْرَةً عَمِيقَةً. أَخْرَجَ الْعُصْفُورَيْنِ الْمُتَعَانِقَيْنِ بِحِرْصٍ، وَوَضَعَهُمَا مَعًا، وَأَهَالَ عَلَيْهِمَا التُّرَابَ. ثُمَّ عَلَّقَ الْقَفْصَ فِي غُصْنٍ وَارِفٍ يَمِيلُ عَلَيْهِمَا، وَتَرَكَ بَابَهُ مُشْرَعًا. سَأَلْتُهُ وَأَنَا أَرَبْتُ عَلَى كَتِفِهِ: هَلْ سَخَّضِرُ عُصْفُورَيْنِ آخَرَيْنِ؟ نَظَرُ إِلَيَّ بِحُزْنٍ، وَحَرَكَ رَأْسَهُ نَافِيًا، ثُمَّ مَالَ بِنَظَرِهِ إِلَى حَيْثُ دَفَنَ الْعُصْفُورَيْنِ الرَّاحِلَيْنِ.



1. ما العبارة التي تمثل خلاصة ما يريد أن يقوله الكاتب في هذه القصة ؟

أ. هكذا تمضي الحياة بين العصافير .. وبين البشر.

ب. هذه كلها عصافير جنة، وهي عصافير صغيرة لطيفة.

ت. تفرق بين الذكر والأنثى، كي يشتاق أحدهما إلى الآخر.

ث. هذه عصافير حب بديعة، وهي لا تتطلب عناية كثيرة.

2. أي تقنية من تقنيات القصة القصيرة خلا منها النص السابق ؟

أ. الحوار الداخلي.

ب. السرد.

ت. الحوار الخارجي.

ث. الوصف.

3. ( علق القفص في غضن وارف يميل عليهما ) - ما الدلالة المعجمية لكلمة ( وارف ) ؟

أ. نضير، وشديد الخضرة.

ب. جاف، ويابس.

ت. مثل، ومليء بالثمار.

ث. معوج، ومائل.

4. ما سبب رفض الطفل كنعان شراء عصفورين آخرين ؟

أ. لأنه لا يحب تربية العصافير.

ب. لأنه حزين على موت العصافير.

ت. لأن تربية العصافير متعبة.

ث. لأن العصافير مزعجة.

5. ما المقتطف الأكثر دلالة على أسلوب إغراء البائع ( كنعان ) بشراء العصفورين ؟

أ. بذكاء التقط البائع رغبة كنعان، وقال: خيار موفق. سأعطيك ذكراً وأنثى.

ب. فابتسم البائع: هذه كلها عصافير جنة، وهي عصافير صغيرة لطيفة.

ت. استدار البائع وأشار إلى الأقفاص: خذ لهما واحداً إذا رغبت.

ث. ستيبض الأنثى خلال ثلاثة أشهر، ثم تتكاثر عندك، وعندها سأشتري منك ما تستغني عنه، وهكذا تربح وتتسلى



6. بِمَ تَصِفُ الْبَائِعَ؟

أ. تاجر مخادع وغشاش.

ب. تاجر بارع، ولكنه ثرثار.

ت. تاجر لا يجيد استقطاب الزبائن.

ث. تاجر جاهل بتربية العصافير.

7. ما العبارة التي اشتملت على ضمير نصبٍ متّصلٍ؟

أ. سأله كنعان: وماذا نطعمها؟

ب. دُهِشْتُ لمرأى العصفورة.

ت. حفر بجوارها حفرة.

ث. ويحكان رأسيهما ببعض.

8. بِمَ تُوحي عبارة "بينما العصفورة تتجمّع على نفسها في الزاوية، تنظر صامتة"؟

أ. بالجهل بما يحدث.

ب. بالدهشة والاستغراب.

ت. بالخوف الشديد.

ث. بعدم الاهتمام.

9. ماذا فعلت العصفورة الأنثى بعد موت العصفور الذكر؟

أ. هربت من القفص.

ب. ماتت حزناً.

ت. لم تهتم وأكلمت حياتها.

ث. كرهت كنعان.

10. ما الغرض من النص السابق؟

أ. عام.

ب. شخصي.

ت. تعليمي.

ث. مهني.



## رائحة الحنين

وَضَعْتُ قَلِيلًا مِنَ الْجِنَاءِ فِي وَعَاءٍ صَغِيرٍ، وَأَضَفْتُ إِلَيْهِ مَاءً بِالْقَدْرِ الَّذِي يُبْقِيهِ مُتَمَاسِكًا، ثُمَّ تَوَجَّهْتُ إِلَى غُرْفَتِي، وَأَغْلَقْتُ الْبَابَ. أَسْدَلْتُ شَعْرِي، وَتَابَعْتُ تَحْرِيكَ الْخَلِيطِ بِفُتُورٍ يُلَازِمُنِي كُلَّمَا هَمَمْتُ بِالْقِيَامِ بِشُؤُونِي الْخَاصَّةِ. كَانَ كُلُّ شَيْءٍ سَاكِنًا وَتَبَعْتُ عَلَى الْمَلَلِ، حَتَّى وَجِهِي الَّذِي بَدَأَ انْعِكَاسُهُ شَاحِبًا فِي الْمِرَاةِ.

رَفَعْتُ الْوِعَاءَ، وَتَنَفَّسْتُ مُحْتَوَاهُ بَعُمٍ وَأَنَا أَعْمِضُ عَيْنِي، تَفَتَّتَتْ أَوْصَالِي، وَحَمَلْتَنِي الرَّائِحَةُ بَعِيدًا جِدًّا حَيْثُ شَجَرَةٌ جِنَاءٍ جَدَّتِي الَّتِي غَرَسَتْهَا بِنَفْسِهَا فِي فِنَاءِ الْمَنْزِلِ، وَحَرَصَتْ طَوَالَ سِنَوَاتٍ عَلَى الْاِعْتِنَاءِ بِهَا وَتَجْفِيفِ أَوْرِاقِهَا، ثُمَّ طَحَنَهَا وَتَوَزَّعَ مَا تَجَوَّدَ بِهِ نَفْسُهَا عَلَى نِسَاءِ الْحَيِّ.

لَمْ أَكُنْ أَفْهَمُ سَبَبَ اخْتِفَائِهَا عَنِ الْأَنْظَارِ كُلَّمَا هَمَمْتُ بِتَسْرِيحِ شَعْرِهَا، أَوْ صَبْغِهِ بِالْجِنَاءِ، كَانَتْ تَنْسَلُّ مِنْ بَيْنِنَا بِخَفِيَّةٍ، وَتَنْجُو بِصَمْتٍ نَحْوِ غُرْفَتِهَا الْعَتِيقَةِ، تُغْلِقُ نَافِذَتَهَا الْوَحِيدَةَ، وَتَحْرِصُ عَلَى إِسْدَالِ سِتَارَتِهَا قَبْلَ أَنْ تُحْكِمَ إِغْلَاقَ الْبَابِ، تَقْضِي فِيهَا قِرَابَةَ السَّاعَةِ، ثُمَّ تَخْرُجُ إِلَيْنَا هَيْئَةً لَا تَخْتَلِفُ كَثِيرًا عَنِ هَيْئَتِهَا السَّابِقَةِ، لَكِنْ بِرَائِحَةٍ أَكْثَرِ عَبْقًا.

ظَلَّتْ هَذِهِ السَّاعَةُ مَثَارَ فُضُولٍ بِالنِّسْبَةِ لِي، لِكِنِّي لَمْ أَكَلِّفْ نَفْسِي عَنَاءَ سُؤَالِهَا أَوْ سُؤَالِ أُمِّي عَنْهَا، وَقَرَّرْتُ ذَاتَ صَبَاحٍ قَائِظٍ الْحُصُولَ عَلَى الْإِجَابَةِ الَّتِي لَمْ يَكُنْ يَفْصِلُ بَيْنِي وَبَيْنَ الْحُصُولِ عَلَيْهَا سِوَى التَّسَلُّلِ إِلَى الْغُرْفَةِ وَانْتِظَارِ عَوْدَتِهَا إِلَيْهَا.

تَمَدَّدْتُ بِحَذَرٍ تَحْتَ سَرِيرِهَا الْحَدِيدِيِّ، وَلَمْ تَمْضِ دَقَائِقُ حَتَّى بَدَأْتُ أَتَصَبَّبُ عَرْفًا وَأَخْتَنِقُ بِرَوَاحِ الْأَعْشَابِ الَّتِي كَانَتْ تَحْرِصُ عَلَى شِرَائِهَا بِاسْتِمْرَارٍ، وَقَبْلَ أَنْ يَنْفَدَ مَخْزُونُهَا مِنْهَا، كُنْتُ عَلَى وَشَكِّ التَّخَلِّي عَنِ الرَّغْبَةِ فِي مَعْرِفَةِ مَا يَدُورُ دَاخِلَ الْغُرْفَةِ كُلِّ صَبَاحٍ، وَخُفِيَّةً عَنِ الْجَمِيعِ.



عِنْدَمَا دَفَعْتُ جِدَّتِي الْبَابَ، وَدَخَلْتُ، أَغْلَقَتِ النَّافِذَةَ وَأَسَدَلْتُ سِتَارَتَهَا، ثُمَّ أَغْلَقَتِ الْبَابَ وَأَجْرَتِ الْمِزْلَاجَ فِي مَسَارِهِ؛ دَرَّةً لِلْمُتَطَفِّلِينَ الصِّغَارِ الَّذِينَ اعْتَادُوا عَلَى تَحْرِيكِ مِقْبَضِ الْبَابِ قَبْلَ طَرْقِهِ، شَعَرْتُ بِشَيْءٍ مِنَ الْخَوْفِ، لَكِنَّهُ لَمْ يَكُنْ قُوًّا حَدَّ التَّرَاجُعِ عَمَّا عَزَمْتُ عَلَى الْقِيَامِ بِهِ، تَسَارَعَتْ نُبْضَاتُ قَلْبِي وَأَنَا أُرَاقِبُهَا وَهِيَ تُحَضِرُ مِسْطَهَا وَمِرَاتَهَا مِنْ دَوْلَابٍ خَشْيِي صَغِيرٍ مَلِيٍّ بِأَكْيَاسِ الْجِنَاءِ، وَقَوَارِيرِ مَاءِ الْوَرْدِ، وَبُخُورٍ وَأَثْلِ وَشَيْءٍ مِنَ السِّدْرِ.

أَسْنَدَتِ الْمِرَاةَ عَلَى الْجِدَارِ، وَبَدَأْتُ فِي نَزْعِ أَقْمِشَةٍ لَقَمْتُهَا بِعِنَايَةٍ فَائِقَةٍ حَوْلَ رَأْسِهَا. بَلَغَتْ بِي الْإِثَارَةُ مَبْلَغَهَا، وَوَضَعْتُ يَدِي عَلَى فَمِي مَخَافَةً أَنْ يَصْدُرَ مِنْهُ مَا يَدُلُّهَا عَلَى مَكَانِي، فَلَمْ يَسْبِقْ لِي رُؤْيَةٌ شَعْرَهَا، وَلَمْ أَكُنْ أَفْهَمُ جِرْصَهَا الدَّائِمَ عَلَى تَغْطِيبَتِهِ جَيِّدًا طَوَالَ الْوَقْتِ.

تَخَلَّصْتُ مِنْ شَالِيهَا الْأَسْوَدِ أَوَّلًا، ثُمَّ تَابَعَتِ التَّخْلُصَ مِنْ قِطْعَتَيْنِ أُخْرَيَيْنِ أَقْصَرَ وَأَخَفَّ وَزْنَا قَبْلَ أَنْ يَنْتَفِضَ قَلْبِي لِزَاهَا دُونَ حِجَابٍ. كَانَ شَعْرُهَا أَبْيَضَ نَاصِعَ الْبَيَاضِ بِأَطْرَافِ حَمْرَاءَ فِهْمْتُ لَاحِقًا أَنَّهَا يَفْعَلُ الْجِنَاءِ، وَكَانَ شَعْرُهَا خَفِيفًا لِلْحَدِّ الَّذِي أَتَاحَ لِي رُؤْيَةَ أَجْزَاءِ مِنْ فَرُودِ رَأْسِهَا. لَمْ يَكُنْ جَمِيلًا أَبَدًا، بَلْ كَانَ مُرْبَعًا، وَلَعَلَّ هَذَا مَا دَفَعَهَا لِإِخْفَائِهِ عَنِ الْأَنْظَارِ.

اسْتَبَدَّ بِي الْفُضُولُ لِرُؤْيَةِ وَجْهِهَا الْجَدِيدِ فِي الْمِرَاةِ، فَسَحَبْتُ نَفْسِي يَهْدُوهُ مِنْ تَحْتِ السَّرِيرِ، وَنَصَبْتُ جِذْعِي عَلَى رُكْبَتِي لِكِنِّي لَمْ أَرِ شَيْئًا، مَدَدْتُ عُنُقِي، وَحَرَكْتُ رَأْسِي ذَاتَ الْيَمِينِ وَذَاتَ الشِّمَالِ لِأُظْفَرَ وَلَوْ بِلِقْطَةٍ، وَلَكِنِّي لَمْ أَظْفَرَ سِوَى بَالْتِفَاتِهِ مِنْهَا بَعْدَ أَنْ لَمَحْتَنِي فِي مِرَاتِهَا الْمُسْتَطِيلَةِ.

لَا أَذْكَرُ مَا الَّذِي حَدَّثَ بِالضَّبْطِ، كُلُّ مَا أَذْكَرُهُ هُوَ أَنَّهَا جَاهَدَتْ لِتَغْطِيبَةِ شَعْرِهَا قَبْلَ اتِّخَاذِ أَيِّ إِجْرَاءٍ بِحَقِّي، وَهَذَا مَا سَهَّلَ هَرَبِي مِنْ غُرْفَتِهَا- وَمِنْ ثُمَّ الْمَنْزِلِ- بِلَا أَضْرَارٍ مَادِيَّةٍ.



وَفِي الْمَسَاءِ، شَكَّنِي جَدَّتِي لِأَبِي، فِي حَضْرَتِنَا جَمِيعًا، وَأَخْبَرْتُهُ بِاقْتِضَابِ، وَدُونَ الْخَوْضِ فِي التَّفَاصِيلِ، بِأَنِّي تَطَلَّفْتُ عَلَيْهَا فِي غُرْفَتِهَا الْقَصِيَّةِ. نَظَرْتُ إِلَيْهَا، فَأَقْسَمْتُ لَهُ عَشْرَاتِ الْمَرَاتِ وَدَعَوْتُ بِأَن يَمَسَّخَنِي اللَّهُ إِلَى قِرْدٍ لَوْ أَنَّ جَرِيْمَتِي تَتَعَدَّى التَّسَلُّلَ إِلَى غُرْفَتِهَا وَرُؤْيَةَ شَعْرِهَا الْأَبْيَضِ وَذَقَّهَا الْمُتَدَلِّي، لَكِنَّ أَحَدًا لَمْ يُصَدِّقْنِي، حَتَّى أُمِّي. تَقَصَّصَتِ الشَّعْرَةَ الَّتِي كَانَتْ تَرْبُطُنِي بِجَدَّتِي بَعْدَ حَادِثَةِ التَّسَلُّلِ، فَتَوَقَّفَتْ عَنِ الْمَسْحِ عَلَى شَعْرِي، وَضَعِي، وَتَقْبِيلِي، وَدَسَّ مَا زَادَ عَنْ حَاجَتِهَا مِنَ النُّقُودِ فِي يَدِي، وَلَمْ تَنْتَهِ الْحِكَايَةَ عِنْدَ هَذَا الْحَدِّ الْبَائِسِ، فَقَدْ عَاقَبَنِي أَبِي عَلَى مَرَأَى مِنْهَا، وَحَرَمَنِي عَلَى مَدَى أَيَّامٍ طَوِيلَةٍ مِنْ مَصْرُوفِي وَأَشْيَاءَ كَثِيرَةٍ أُحِبُّهَا؛ فَقَطُّ لِأَنِّي حَاوَلْتُ فَهَمَّ مَا فَهَمْتُهُ قَبْلَ قَلِيلٍ وَأَنَا أُخْتَبِي فِي غُرْفَتِي لِصَبْغِ شَعِيرَاتِي الْبَيْضَاءِ.

### 1. ما الغرض من النص السابق؟

- ج. أ عام.
- ح. شخصي.
- خ. تعليمي.
- د. مهني.

### 2. ما الأمر الذي كانت الفتاة تحاول فهمه؟

- أ. سبب زيادة الشعيرات البيضاء في رأسها.
- ب. سبب غضب والدها منها وحرمانها من مصروفها.
- ت. سبب غياب جدتها في غرفتها لساعات طويلة.
- ث. سبب تغير جدتها عليها والتوقف عن إظهار المحبة لها.

### 3. بم توجي العبارة الآتية: "تَقَصَّصَتِ الشَّعْرَةَ الَّتِي كَانَتْ تَرْبُطُنِي بِجَدَّتِي"؟

- أ. أَنَّ الْعَلَاقَةَ بَيْنَ الْفَتَاةِ وَجَدَّتِهَا قَوِيَّةٌ.
- ب. أَنَّ الْعَلَاقَةَ بَيْنَ الْفَتَاةِ وَجَدَّتِهَا قَدِ انْقَطَعَتْ.
- ت. أَنَّ شَعَرَ الْجَدَّةِ خَفِيفٌ وَلَا يُعْطِي فَرْوَةً رَاسِهَا.
- ث. أَنَّ شَعَرَ كُلِّ مَنْ: الْفَتَاةِ وَجَدَّتِهَا يَتَقَصَّصُ.

### 4. لماذا كانت الجدّة تختفي في غرفتها كل صباح؟

- أ. لِتُعَدَّ خَلَطَاتٍ مِنَ الْأَعْشَابِ وَالسُّدْرِ.
- ب. لِتَرْتَّبَ غُرْفَتَهَا وَدَوْلَابَهَا الْحَشَبِيَّ.
- ت. لِتُسْرِحَ شَعْرَهَا أَوْ تَصْبُغَهُ بِالْحَنَاءِ.
- ث. لِحُبِّهَا الشَّدِيدِ لِلْعَزَلَةِ.



5. ما رِدَّةُ فِعْلِ الأَبِ عِنْدَمَا اشْتَكَّتْ لَهُ الجَدَّةُ تَطْفُلَ ابْنَتِهِ؟

- أ. لم يُصَدِّقِ الجَدَّةَ.  
ب. قاطعها وَلَمْ يُكَلِّمها.  
ت. طَرَدَهَا مِنَ المَنْزِلِ.  
ث. حَرَمَهَا مِنَ المَصْرُوفِ .

6. أَيُّ العِبَارَاتِ الآتِيَةِ تَمَثِّلُ بَدَايَةَ القِصَّةِ؟

- أ. الفَتَاةُ تُجَهِّزُ الحَنَاءَ لِتَضَعَهُ عَلَى شَعْرِهَا.  
ب. الفَتَاةُ تَسْتَرْجِعُ ذِكْرِيَاتِهَا مَعَ جَدَّتِهَا.  
ت. الجَدَّةُ تَجَهِّزُ الحَنَاءَ لِتَضَعَهُ عَلَى شَعْرِهَا.  
ث. الجَدَّةُ تَغِيبُ فِي عَرَفَتِهَا لِسَاعَاتٍ.

7. ما السُّلُوكُ الَّذِي تَنْتَقِدُهُ القِصَّةُ؟

- أ. عَدَمُ الاسْتِئْذَانِ.  
ب. عِقَابُ الأَبْنَاءِ.  
ت. الكَذِبُ عَلَى الأَهْلِ.  
ث. الفُضُولُ وَالتَّطْفُلُ.

8. ما الحَدِثُ الَّذِي كَانَ بَدَايَةَ المُشْكِلَةِ؟

- أ. شَكْوَى الجَدَّةِ مِنَ تَطْفُلِ حَفِيدَتِهَا عَلَيْهَا فِي عُرْفَتِهَا.  
ب. تَسَلُّ الفَتَاةِ إِلَى عَرَفَةِ جَدَّتِهَا وَاخْتِبَاؤُهَا تَحْتَ السَّرِيرِ.  
ت. رُؤْيَا الجَدَّةِ لِحَفِيدَتِهَا فِي انْعِكَاسِ المِرَاةِ.  
ث. خَلْطُ الحَنَاءِ وَرائِحَتُهُ الَّتِي جَعَلَتِ الفَتَاةَ تَسْتَرْجِعُ المَوْقِفَ.

9. ما المَقْصُودُ بِوَجْهِهَا الجَدِيدِ فِي عِبَارَةِ " اسْتَبَدَّ بِِي الفُضُولُ لِرُؤْيَا وَجْهِهَا الجَدِيدِ فِي المِرَاةِ "؟

- أ. وَجْهِهَا بِلا حِجَابٍ.  
ب. وَجْهِهَا وَهِيَ غَاضِبَةٌ.  
ت. وَجْهِهَا بِلا مَسَاحِقٍ.  
ث. وَجْهِهَا وَهِيَ مُنْشَغَلَةٌ.

10. ما العِبَارَةُ الَّتِي اشْتَمَلَتْ عَلَى ضَمِيرٍ نَصْبٍ مَتَّصِلٍ؟

- أ. الفَتَاةُ تُجَهِّزُ الحَنَاءَ لِتَضَعَهُ عَلَى شَعْرِهَا.  
ب. الفَتَاةُ تَسْتَرْجِعُ ذِكْرِيَاتِهَا مَعَ جَدَّتِهَا.  
ت. وَضَعْتُ قَلِيلًا مِنَ الحَنَاءِ فِي وَعَاءٍ صَغِيرٍ.  
ث. تَنَفَّسْتُ مُحتَواهُ بِعمقٍ.



## نموذج النص الشعري

السؤال الأول: النص الشعري:

قرأ النَّصَّ الآتِي بِعُنْوَانِ **قصيدة أيهدا الشاكي وما بك داء** للشاعر ( **إيليا أبو ماضي** )، ثُمَّ أَجِبْ عَنِ  
الْأَسْئَلَةِ الَّتِي تَلِيهِ:

- 1- أَيُّهَذَا الشَّاكِي وَمَا بِكَ دَاءً كَيْفَ تَغْدُو إِذَا غَدَوْتَ عَلَيَا
- 2- وَتَرَى الشُّوكَ فِي الْوُرُودِ وَتَعْمَى أَنْ تَرَى فَوْقَهَا النَّدَى إِكْلِيَا
- 3- وَالَّذِي نَفْسُهُ بِغَيْرِ جَمَالٍ لَا يَرَى فِي الْوُجُودِ شَيْئاً جَمِيلاً
- 4- أَحْكَمُ النَّاسِ فِي الْحَيَاةِ أَنَاسٌ عَلَّلُوهَا فَأَحْسَنُوا التَّعْلِيلَا
- 5- فَتَمَتَّعَ بِالصُّبْحِ مَا دُمْتَ فِيهِ لَا تَخَفْ أَنْ يَزُولَ حَتَّى يَزُولَا
- 6- مَا أَتَيْنَا إِلَى الْحَيَاةِ لِنَشْقَى فَأَرِيحُوا أَهْلَا الْعُقُولِ الْعُقُولَا
- 7- كُنْ غَدِيرًا يَسِيرٌ فِي الْأَرْضِ رَقْرَا قَا فَيَسْقِي مِنْ جَانِبَيْهِ الْحُقُولَا
- 8- وَمَعَ اللَّيْلِ كَوَكْبًا يُؤْنِسُ الْغَا بَاتِ وَالنَّهْرَ وَالرُّبَى وَالسُّهُولَا
- 9- أَيُّهَذَا الشَّاكِي وَمَا بِكَ دَاءً كُنْ جَمِيلاً تَرِ الْوُجُودَ جَمِيلاً

شرح المفردات:

**الشاكي:** الشخص يظهر استياءه. **تغدو:** تُصبح. **إكليلا:** تاج. **رقراق:** يسير بلطف ولمعان. **يؤنس:** يُسلي. **داء:** مرض.

**أولا الفهم والاستيعاب:**  
**أجب عن الأسئلة الآتية:**

1. ما الفكرة الرئيسية للأبيات السابقة؟  
**دعوة إلى التفاؤل والأمل والابتعاد عن التشاؤم**
2. من أحكم الناس من وجهة نظر الشاعر؟  
**أحكم الناس هم الذين يقومون بتحليلها بشكل جيد**
3. قدم الشاعر أفكاراً فرعية تدعو إلى التفاؤل والأمل. اذكر اثنين منها.  
**التفاؤل والاستمتاع بالحياة**  
**الحياة ليست مكان للشقاء**



4. وضح التشبيه في البيت الثاني.

يشبه الشاعر الندى الموجود فوق الورود بالتاج الذي يوضع على الرأس لتزينها

5. اشرح بأسلوبك الجميل البيتين الخامس والسادس شرحاً أدبياً وافياً.

يدعو الشاعر في البيت الخامس الإنسان أن يستمتع باللحظات التي يعيشها ولا يحزن لأنها ستنتهي ويقول له فلستمتع بوقت الصباح الجميل ولا تنشغل بأنه قد يذهب وفي البيت السادس يقول بأننا لم نأت إلى الحياة لنحزن ولكننا يجب أن نسعد ويطلب منا أن لا نفكر فيما يحزن

ثانياً. المهارات اللغوية:  
أجب عن الأسئلة الآتية:

6. حول الجملتين الآتيتين من مبنية للمعلوم إلى مبنية للمجهول مع ضبط الحركات.

يَحْتَرِمُ الطالِبُ المُعَلِّمَ.

يُحْتَرَمُ المُعَلِّمُ

سَجَّلَ اللاعبُ هدفاً جميلاً.

سُجِّلَ هدفٌ جميلٌ

. عين ضمائر النصب المتصلة وبيّن موقعها الإعرابي حسب الجدول:

المثال	ضمير النصب	موقعه الإعرابي
6. قال اللهُ تَعَالَى: ﴿ادخلوها بسلام ذلك يوم الخلو﴾	ها (ضمير الغائبة)	في محل نصب مفعول به
7. قال اللهُ تَعَالَى: ﴿إنه من عبادنا المخلصين﴾	هاء الغائب	في محل نصب اسم إن

. حدّد نوع الأسلوب في العبارة الملوّنة (إنشائي / خبري) فيما يأتي:

نوعه	الأسلوب
8. فَتَمَتَّعَ بِالصُّبْحِ ما دُمْتَ فِيهِ	إنشائي (أمر)
9. أَحْكُمُ النَّاسَ فِي الْحَيَاةِ أَناسٌ	عَلَّوْهَا فَأَحْسَنُوا التَّعْلِيلَا

مع خالص أمنياتي للجميع بالنوفيق والنجاح

عبد الحميد إسماعيل

