

## شكراً لتحميلك هذا الملف من موقع المناهج الإماراتية

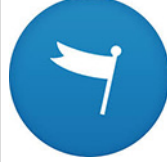


## حل مراجعة عامة وفق الهيكل الوزاري

[موقع المناهج](#) ⇨ [المناهج الإماراتية](#) ⇨ [الصف السابع](#) ⇨ [اجتماعيات](#) ⇨ [الفصل الأول](#) ⇨ [الملف](#)

تاريخ نشر الملف على موقع المناهج: 2023-12-05 13:20:45

## التواصل الاجتماعي بحسب الصف السابع



## روابط مواد الصف السابع على تلغرام

[الرياضيات](#)

[اللغة الانجليزية](#)

[اللغة العربية](#)

[التربية الاسلامية](#)

## المزيد من الملفات بحسب الصف السابع والمادة اجتماعيات في الفصل الأول

[حل مراجعة امتحانات سابقة](#)

1

[أسئلة المراجعة النهائية](#)

2

[تدريبات على مهارات الفصل الأول](#)

3

[نموذج الهيكل الوزاري](#)

4

[ورقة عمل درس وادي النيل](#)

5

10sec



المادة : الدراسات الإجتماعية  
مراجعة عامة لمنهج الفصل  
الدراسي الأول بما يتوافق  
مع هيكل المادة

مراجعة عامة للهيكل



الدراسات الإجتماعية

## قاموس المصطلحات

المصطلح / المفهوم	التعريف
1 الموقع الفلكي	موقع المكان بالنسبة لخطوط الطول ودوائر العرض.
2 الموقع النسبي	المكان منسوباً إلى البحار أو الدول المجاورة له، ويتم وصفه باستخدام الجهات الأصلية والفرعية.
3 الموقع المكاني	المكان من حيث المساحة التي يشغلها.
4 الجبال الالتوائية	نشأت نتيجة لحركات باطنية بطيئة، أدت لضغوط جانبية. كسلسلة جبال عُمان.
5 الجبال الانكسارية	الجبال التي نتجت عن حركات باطنية بطيئة، أصابت الصخور الصلبة فأدّت لارتفاع بعضها وانخفاض البعض الآخر.
6 السهول	أراضٍ منخفضة مستوية السطح، وتنقسم إلى سهول ساحلية وسهول فيضانية.
7 المناخ	حالة الجو لفترة زمنية طويلة في منطقة معينة.
8 الضغط الجوي	وزن عمود الهواء على السنتيمتر المربع من سطح الأرض.
9 الإقليم المناخي	جزء من سطح الأرض له خصائص مناخية أو صفات وسمات معينة تميزه عما يحيط به من أقاليم أخرى.
10 الزيادة الطبيعية (النمو الطبيعي)	تنجم الزيادة الطبيعية للسكان من معدلات المواليد المرتفعة مقابل الانخفاض الكبير في معدلات الوفيات، ويلعب العامل الديني دوراً كبيراً في ارتفاع معدلات المواليد.
11 الزيادة غير الطبيعية	الزيادة الناجمة عن هجرة السكان؛ إما داخلياً من منطقة إلى أخرى، أو من دولة إلى أخرى.
12 تركيب السكان	الخصائص السكانية التي يمكن قياسها، مثل العمر والتوع والحالة الاجتماعية وحجم الأسرة والتعليم.
13 التركيب العمري للسكان	توزيع السكان على فئات الأعمار المختلفة.
14 التركيب التوعي للسكان	توزيع السكان بين الذكور والإناث.
15 التعدين	استخراج المعادن من باطن الأرض، وتنقيتها وإعدادها للتصنيع.
16 الصناعات الاستخراجية	استخراج المعادن والتفط والغاز الطبيعي من باطن الأرض.

المصطلح / المفهوم	التعريف
17 الصناعات التحويلية	تحويل المواد الخام إلى منتجات مفيدة للاستهلاك.
18 التقود	كل شيء يتمتع بالقبول العام من قبل جميع المتعاملين؛ لتسهيل عملية التبادل وتصريف المنتجات وتحقيق الاستقرار الاقتصادي.
19 التقود المصرفية (تقود الودائع)	أموال يودعها الأفراد والمؤسسات في المصارف التجارية، وتكون قابلة للسحب، بحيث يحصل المودع على cheque (دفتر للصكوك المصرفية).
20 بطاقات الائتمان أو التقود البلاستيكية	مبالغ نقدية مودعة في المصارف، يقوم أصحابها بتحريكها من خلال بطاقة إلكترونية في الصرافات الآلية المنتشرة.
21 الملا	الأداة الحكومية، الذي يُعدّ مَجْمَعاً يضم رؤساء جميع بطون قبيلة قريش ورجال الوجهة فيها، ولا تكون أوامر الملا نافذة إلا إذا كانت بالإجماع.
22 الشورى	طلب الرأي ممن هو أهل له، أو هي استطلاع رأي الأمة أو من ينوب عنها في الأمور العامة المتعلقة بها.
23 الديوان	السجل الذي تُدوّن فيه الأعمال والأموال والقائمون بها أو عليها.
24 الدباغة	الطريقة التي تعالج بها الجلود، وتحفظها وتهيئها للاستعمال.
25 الوطن	الأرض التي وُلد فيها الشخص أو اختار أن يعيش فيها.
26 المواطن	من نشأ في وطن واحد وترعرع فيه فهو ينتمي إليه؛ ولذلك فلدنيه حقوق وعليه واجبات تجاه دولته التي يعيش فيها.
27 الوطنية	حب الفرد وإخلاصه لوطنه الذي يشمل الانتماء إلى الأرض والناس والعادات والتقاليد والفخر بالتاريخ، والتفاني في خدمة الوطن.
28 المواطنة الصالحة	موروث مشترك من المبادئ والقيم والعادات والسلوكيات بين الأفراد في الدولة الواحدة، والتي تُسهم في تشكيل شخصية المواطن، وتمنحه خصائصاً تميزه عن غيره من المواطنين في الدول الأخرى.
29 الخدمة الوطنية	خدمة تجب على كل من تقرّر تجنيده لأدائها في سبيل الوطن، لمدة زمنية محددة وفقاً لأحكام القانون.
30 اليوم الوطني	مناسبة وطنية خالدة، تعبر عن اتحاد دولة الإمارات العربية المتحدة.
31 علم الدولة	هويتها التي تفاخر بها، ورمز سيادتها وتماسكها، والتفاف أبنائها حول قيادتهم.
32 يوم الشهيد	مناسبة وطنية تخلد فيها أسماء الشهداء التي ستبقى ذاكرة الوطن منذ يوم 30 نوفمبر 1971م محفورة في الذاكرة، وهو موعد سنوي نستذكر فيه تضحيات الشهداء الجسام التي قدموها فداءً للوطن والأمة العربية.

## الحقيقة – الرأي – التعميم - القيم

**الحقيقة**: عبارة هي جملة تعبر عن معلومات صحيحة. أو هي مسلمة من المسلمات والبدهييات أو هي وصف لواقع . و هو الأمر

المتفق على صحته. مثال : **تقع دولة الإمارات العربية المتحدة في قارة آسيا – أكبر دول العالم سكانا الصين**

**الرأي**: وجهة نظر شخصية يعبر عن مشاعر أو معتقدات المتحدث قد نتفق معه و قد لا نتفق. مثال : **دبي أجمل مدن العالم**

**التعميم**: عبارة تربط بين مفهومين أو أكثر من المفاهيم .

تعميمات **السبب والنتيجة** ، مثل : كلما اقتربنا من خط الاستواء ، ترتفع درجة الحرارة عند مستوى سطح البحر

**القيم**: منظومة من المعتقدات التي يتقاسمها الأفراد الذين تجمعهم ثقافة واحدة، حيث يستطيعون من خلالها التمييز بين

ما هو مرغوب وما هو غير مرغوب، وتعدّ القيم ذات تأثير كبير على سلوك الشخص وردود أفعاله تجاه مواقف الحياتية

وتشمل **القيم الوطنية**: مثل : الوحدة الوطنية -الوحدة، والعمل الجماعي، والنجاح، - حب الوطن – الولاء - الانتماء -

المبادرة والمشاركة **القيم الإنسانية** يُنظر إلى القيم الإنسانية على أنها الفضائل التي توجه الشخص إلى مراعاة العنصر

البشري والشعور به عند التفاعل مع البشر الآخرين منها: احترام الآخرين - التسامح - الصدق – الكرم - الاعتماد على الذات

الإخلاص - الطموح - التكيف - الشجاعة – الجرأة ]

Reference(s) in the Student Book المرجع في كتاب الطالب		Learning Outcome/Performance Criteria** نتائج التعلم / معايير الأداء**	Question* السؤال*
نوع النص	الوحدة/ الموضوع		
معلوماتي مفروء (خريطة)	جغرافية شبه الجزيرة العربية واقتصادها	يشرح الخصائص الطبيعية والبشرية لشبه الجزيرة العربية	1
			2
			3
			4
			5
معلوماتي مفروء (أشكال)	تابع/ جغرافية شبه الجزيرة العربية واقتصادها	يبيّن الأنشطة الاقتصادية لسكان شبه الجزيرة العربية	6
			7
			8
			9
			10
معلوماتي مفروء	أحوال العرب في شبه الجزيرة العربية	يصف التغيرات السياسية والاجتماعية والدينية في شبه الجزيرة العربية	11
			12
			13
			14
			15
معرفي مفروء	هويتي ولاء وانتماء	يبيّن دوره في تحقيق إنجازات الوطن	16
			17
			18
			19
			20

أسئلة نموذجية: MCQ

2023/2024	Academic Year العام الدراسي
1	Term الفصل
الدراسات الاجتماعية	Subject المادة
7	Grade الصف
العام	Stream المسار
20	Number of MCQ عدد الأسئلة الموضوعية
5	Marks of MCQ درجة الأسئلة الموضوعية
0	Number of FRQ عدد الأسئلة المقالية
0	Marks per FRQ الدرجات للأسئلة المقالية
MCCQ/ الموضوعية	Type of All Questions نوع كافة الأسئلة
100	Maximum Overall Grade الدرجة القصوى الممكنة
120 دقيقة	Exam Duration - مدة الامتحان
SwiftAssess	Mode of Implementation - طريقة التطبيق
Allowed مسموحة	Calculator الألة الحاسبة

Questions might appear in a different order in the actual exam, or on the exam paper in the case of G3 and G4.

\*

قد تظهر الأسئلة بترتيب مختلف في الامتحان الفعلي، أو على ورقة الامتحان في حالة الصفين G3 وG4.

\*

As it appears in the textbook, LMS, and [Main\_IP].

\*\*

كما وردت في كتاب الطالب وLMS والخطة الفصلية.

\*\*

Reference(s) in the Student Book		Learning Outcome/Performance Criteria**	Question*
المرجع في كتاب الطالب			
نوع النص	الوحدة/ الموضوع	نتائج التعلم/ معايير الأداء**	السؤال*
معلوماتي مقروء (خريطة)	جغرافية شبه الجزيرة العربية واقتصادها	يشرح الخصائص الطبيعية والبشرية لشبه الجزيرة العربية	1
			2
			3
			4
			5

## نتاج التعلم :يوضح الخصائص الطبيعية لشبة الجزيرة العربية (الموقع الجغرافي )

١- يحد شبة الجزيرة العربية من جهة الشمال :

١. الخليج العربي
٢. بحر العرب
٣. البحر الاحمر
٤. العراق والاردن



٢- المضيق الذي يربط بحر عمان والخليج العربي:



١. مضيق هرمز
٢. مضيق باب المندب
٣. مضيق جبل طارق
٤. مضيق البسفور

٣- اكبر دول شبة الجزيرة العربية :

- ١- سلطنة عمان
- ٢- اليمن
- ٣- الإمارات العربية المتحدة
- ٤- المملكة العربية السعودية



نتاج التعلم :يوضح الخصائص الطبيعية لشبه الجزيرة العربية (الموقع الجغرافي )

**حلل الخريطة التالية ، ثم اجب عما يليها من أسئلة باختيار الإجابة الصحيحة من بين البدائل :**

أكبر دول شبه الجزيرة العربية مساحة [ السعودية - قطر - البحرين ]

المضيق الذي يقع في مدخل الخليج العربي [ باب المندب - مضيق هرمز - قناة السويس ]

يحد شبه الجزيرة العربية غربا [ البحر الأحمر - بحر العرب - الخليج العربي ]

من الدول التي تجاور السعودية شمالا [ الجمهورية اليمنية - العراق - سلطنة عمان ]

ترتفع درجات الحرارة في شبه الجزيرة العربية [ صيف - شتاء - طول العام ]

من الدول المجاورة لدولة الإمارات العربية المتحدة [ المملكة العربية السعودية - اليمن - الكويت ]





نتاج التعلم : يوضح الخصائص الطبيعية لشبه الجزيرة العربية (الموقع الجغرافي )

اقرأ خريطة شبه الجزيرة العربية ( السياسية ) والعالم ثم أجب عن الأسئلة الواردة:

الدولة العربية المجاورة لدولة الامارات من جهة الشرق هي:

- a. دولة الكويت
- b. سلطنة عُمان
- c. المملكة العربية السعودية
- d. الجمهورية اليمنية



ناتج التعلم :يوضح الخصائص الطبيعية لشبة الجزيرة العربية (الموقع الجغرافي )



من خلال الخريطة، نستنتج الأهمية العالمية لمضيق هرمز، لأنه يُعد:

a. ممرًا مائيًا لدولة الإمارات العربية المتحدة

b. طريقًا للملاحة المائية الإقليمية والعالمية

c. معبرًا مائيًا لنقل البضائع التجارية فقط

d. ممرًا مائيًا لدول الخليج العربي فقط

نتاج التعلم :يوضح الخصائص الطبيعية لشبه الجزيرة العربية (الموقع الجغرافي )



من الخصائص الجغرافية التي تختلف بها دول شبه الجزيرة العربية:

- a. العملة النقدية
- b. الديانة الرسمية
- c. المساحة
- d. اللغة والتاريخ

نتاج التعلم : يوضح الخصائص الطبيعية لشبه الجزيرة العربية (الموقع الجغرافي )

تقع منطقة شبه الجزيرة العربية بالنسبة لقارات العالم في:

- a. أقصى شمال العالم
- b. وسط قارات العالم
- c. الشمال الغربي من العالم
- d. النصف الجنوبي للكرة الأرضية



نتاج التعلم :يوضح الخصائص الطبيعية لشبة الجزيرة العربية (الموقع الجغرافي )



يصل مضيق باب المندب بين مسطحات مائية هامة هي:

- a. البحر الأحمر والخليج العربي
- b. الخليج العربي وبحر عُمان
- c. بحر العرب والخليج العربي
- d. خليج عدن والبحر الأحمر

## نتاج التعلم : يوضح الخصائص الطبيعية لشبة الجزيرة العربية (التضاريس)

يحد هضبة نجد من الجهة الجنوبية صحراء:

- a. الربع الخالي
- b. النفوذ
- c. الدهناء
- d. الشمال



نجد عبارة عن هضبة من رمال صحراء الدهناء شرقاً، وحدود الربع الخالي جنوباً، بينما يحدها من الغرب جبال الحجاز ومن الجنوب الغربي مرتفعات عسير، ومعنى نجد المكان المستوي المرتفع عن سطح البحر. ويتراوح ارتفاع هضبة نجد ما بين 762 و 1656 متر فوق سطح البحر حيث يعتبر جبل حضن أعلى نقطة في نجد كلها، وتنسم معظم أرجاء نجد بالجفاف والوعورة. وتشق نجد العديد من الأودية التي تحتفظ بالماء بعد

نزول الأمطار في فصل الربيع مما يسمح بالزراعة، ومن أشهر أوديتها وادي الرمة في القصيم الذي يغوص في رمال صحراء الدهناء ليظهر على الجانب الآخر باسم وادي الباطن حيث توجد بعض أكبر المراعي في الجزيرة العربية في فصل الربيع، ووادي الخرج، ووادي تربة ويبلغ طوله حوالي 350 كلم. ووادي الدواسر في أقصى جنوب نجد.

من أشهر أودية هضبة نجد، وادي:

- a. الدواسر
- b. وسام
- c. سهم
- d. المتبعي

الفرق بين أعلى وأدنى ارتفاع لهضبة نجد:

- a. 894 متر
- b. 760 متر
- c. 900 متر
- d. 870 متر

الفكرة الرئيسية للنص:

- a. الخصائص الطبيعية لهضبة نجد
- b. الخصائص البشرية لهضبة نجد
- c. حدود هضبة نجد
- d. أودية هضبة نجد


تقع هضبة نجد في:

- a. إقليم التبت
- b. الصحراء الكبرى
- c. جمهورية مصر
- d. شبه الجزيرة العربية


## المناخ في شبه الجزيرة العربية

ناتج التعلم : يوضح الخصائص الطبيعية لشبه الجزيرة العربية (المناخ)


### ١- يسود مناخ معظم شبه الجزيرة العربية :

١. المدارى
٢. القطبى
٣. الاستوائى
٤. الصحراوى الحار الجاف 

### ٢- تقع شبه الجزيرة العربية بين عدة مسطحات مائية منها:

١. البحر الابيض المتوسط
٢. البحر الاحمر 
٣. المحيط الاطلسي
٤. البحر الاسود

### ٣- تقع شبه الجزيرة العربية بين دائرتى عرض :

١. ١٢-٣٢ جنوباً
٢. ٣٢-٤٠ شمالاً
٣. ١٢-٣٢ شمالاً 
٤. ٣٢-٣٥ جنوباً

يعد المناخ الصحراوي الحار الجاف معظم أرجاء شبه الجزيرة العربية باستثناء أطرافها الغربية والجنوبية الشرقية وبعض أطرافها الشمالية , وقد أثر المناخ بخصائصه على السكان الإقتصادية والإجتماعية تأثيراً بالغاً .

من العوامل المؤثرة في مناخ شبه الجزيرة العربية , الموقع الجغرافي لوقوعها بين عرض ١٢-٣٢ شمالاً , توزيع اليابس والماء حيث تقع بين عدة مسطحات مائية مثل البحر الخليج العربي وبحر العرب , وآخر العوامل أشكال التضاريس وتنوعها بين جبال وسهول فتعمل على التأثير على المناخ .

تتباين عناصر المناخ في شبه الجزيرة العربية , درجة الحرارة حيث تتصف بشدتها صيفاً وبعثتها شتاءً , والضغط الجوي حيث يتأثر مناخ شبه الجزيرة العربية بضغط جوي مختلف في حيث تتصف بقلتها وعدم انتظام سقوطها , وأخيراً الرياح حيث تتعرض دول شبه الجزيرة لعدة أنواع من الرياح .

تختلف الأقاليم المناخية في شبه الجزيرة العربية الإقليمية الصحراوية ويسود في معظم أرجاءها ويتصف بارتفاع الحرارة صيفاً وبالبرودة شتاءً , والإقليم الموسمي ويتميز بارتفاع وسقوط الأمطار صيفاً .

## نتائج التعلم: يوضح الخصائص البشرية لشبه الجزيرة العربية

عدد السكان عام 2015م (مليون نسمة)	عدد السكان عام 2008م (مليون نسمة)	الدولة
8.7	4.7	دولة الإمارات العربية المتحدة
31.5	24.8	المملكة العربية السعودية
4.1	2.8	سلطنة عمان
4.2	3.4	دولة الكويت
2.4	1.4	دولة قطر
1.3	1.1	مملكة البحرين
26.6	24.3	الجمهورية اليمنية
78.8	62.5	المجموع / المعدل

### اقرأ الجدول ثم أجب الأسئلة

- 1- تبلغ الزيادة في سكان دولة الامارات بين عامي 2008 و 2015 .....  
(1 مليون - 2 مليون - 3 مليون - 4 مليون)
- 2- أكثر الدول في شبه الجزيرة العربية في عدد السكان عام 2015 هي .....  
(المملكة العربية السعودية - قطر - الإمارات - البحرين)
- 3- أقل دول مجلس التعاون الخليجي سكان عام 2015 .....  
(المملكة العربية السعودية - قطر - الإمارات - البحرين)
- 4- دولة من دول مجلس التعاون تبلغ فيها زيادة السكان مليون نسمة بين عامي 2008-2015 هي .....  
(المملكة العربية السعودية - قطر - الإمارات - البحرين)
- 5- مجموع عدد سكان دولتي الامارات و قطر عام 2008 .....  
(6.1 - 7.1 - 8.8 - 1.6)



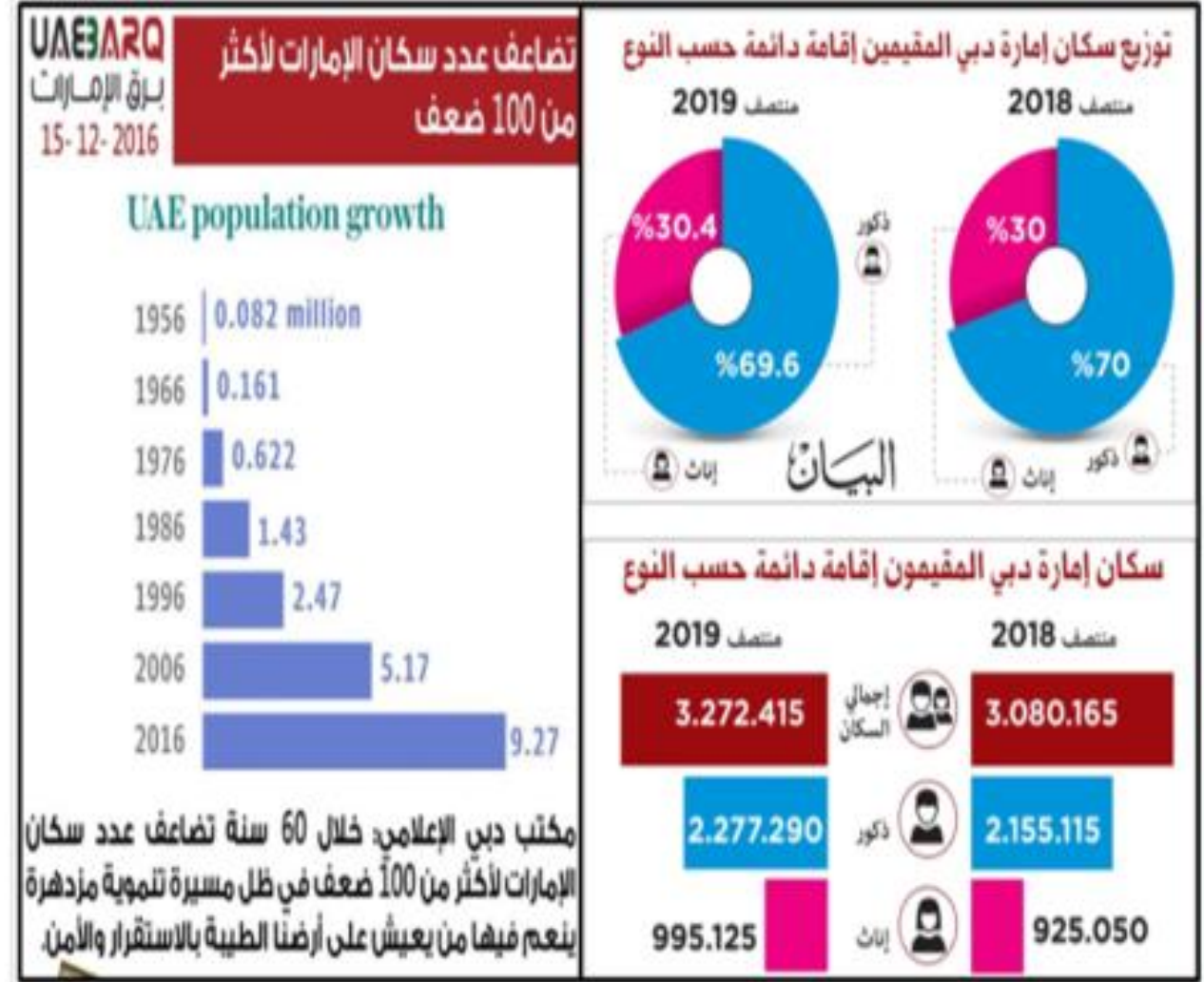
## نتاج التعلم :يوضح الخصائص البشرية لشبة الجزيرة العربية

بلغ عدد إجمالي سكان إمارة دبي خلال منتصف عام 2018م حوالي:

- a. 3270000 نسمة
- b. 3080000 نسمة
- c. 3272000 نسمة
- d. 3090000 نسمة

أحد أهم الأسباب التي أدت إلى تضاعف عدد سكان دولة الإمارات كل 10 أعوام:

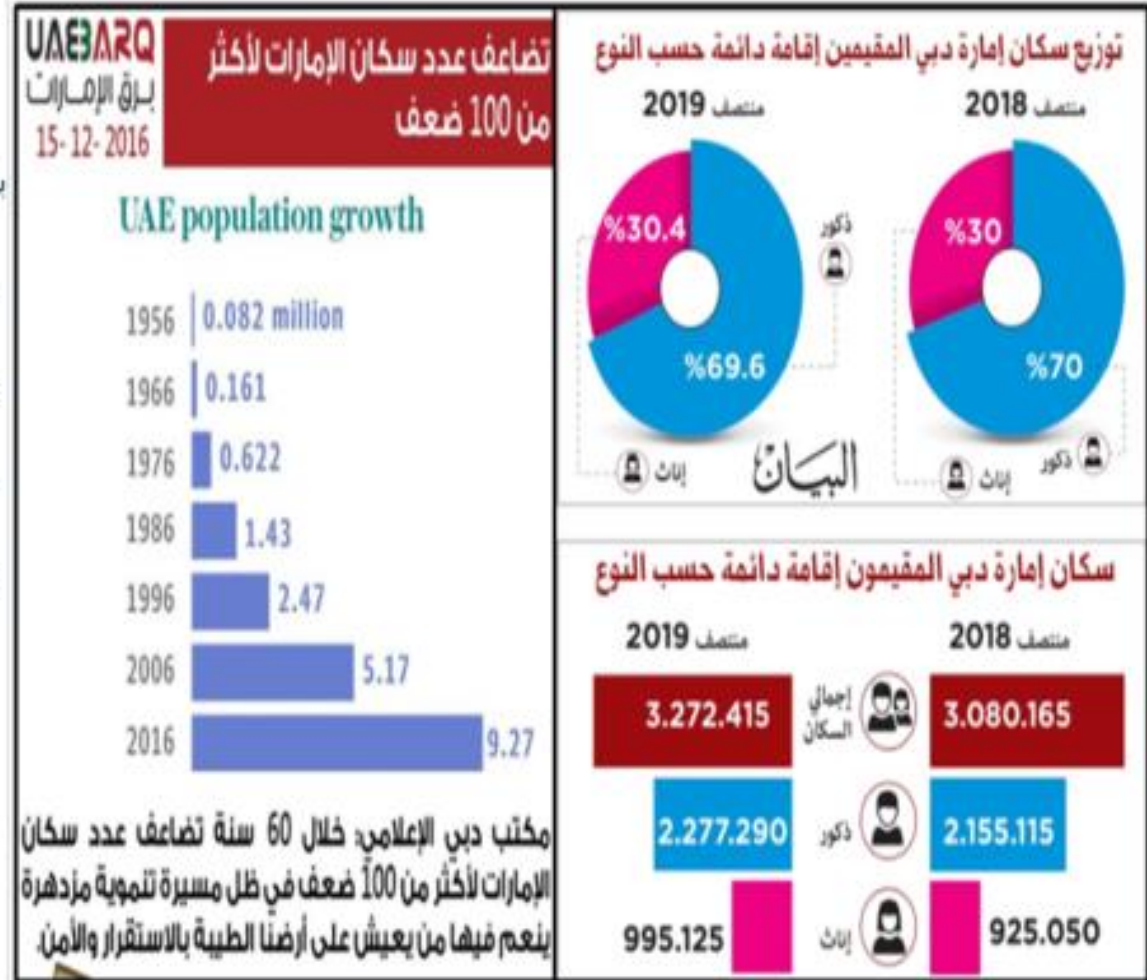
- a. الأمن والاستقرار
- b. وجود الأسواق
- c. الأحزاب السياسية
- d. توافر المأوى



## نتاج التعلم :يوضح الخصائص البشرية لشبة الجزيرة العربية

بلغت زيادة عدد الذكور في إمارة دبي من دبي من 2018 إلى 2019 نحو:

- a. 122175 نسمة
- b. 70057 نسمة
- c. 70075 نسمة
- d. 122157 نسمة



نتائج التعلم : يوضح الخصائص البشرية لشبة الجزيرة العربية

**١- أكثر إمارات من حيث عدد السكان :**

- ١- أبوظبي
- ٢- دبي
- ٣- الشارقة
- ٤- أم القيوين

**٢- تمثل نسبة المواطنين في دولة الإمارات:**

- ١- ٢٧,٤%
- ٢- ٢٨,٥%
- ٣- ١١,٧%
- ٤- ٥,٥٦%

**٣- إجمالي عدد سكان دبي وأبوظبي :**

- ١- ٥,٨ مليون نسمة
- ٢- ٨,٥ مليون نسمة
- ٣- ٢,٤ مليون نسمة
- ٤- ٩,٥ مليون نسمة



إقرني الشكل الذي أمامك وأجيبني عن الأسئلة التي تليه :

٤- الفرق بين عدد سكان راس الخيمة والفجيرة:

- ١- ٢٨٠ ألف نسمة  
٢- ٦٧٠ ألف نسمة  
٣- ١٩٠ ألف نسمة  
٤- ٢٨٠ ألف نسمة

٥- تشكل نسبة الذكور في دولة الإمارات :

- ١- ٧١,٥%  
٢- ٢٨,٥%  
٣- ٨٢%  
٤- ٦٩%



معلوماتي مقروء (أشكال)	تابع/ جغرافية شبه الجزيرة العربية واقتصادها	يبين الأنشطة الاقتصادية لسكان شبه الجزيرة العربية	6
			7
			8
			9
			10

نتاج التعلم : يبين الانشطة الاقتصادية لشبة الجزيرة العربية

## العملة الإماراتية

الدرهم الإماراتي هو العملة الوطنية الرسمية لدولة الإمارات العربية المتحدة، ويرمز اليه رسمياً في اللغة الإنجليزية بالحروف AED، أسس مجلس النقد بموجب قانون اتحادي رقم (2) لسنة 1973م بشأن إنشاء مجلس النقد في دولة الامارات العربية المتحدة، ثم حل محله المصرف المركزي بموجب قانون اتحادي رقم 10 لسنة 1980 أصدر مجلس النقد الدرهم الإماراتي، وهو العملة الوطنية التي خلفت العملات المتداولة في ذلك الوقت مثل: الدينار البحريني والريال القطري ودي، وفقاً للموقع الإلكتروني للمصرف المركزي بدولة الإمارات. وقد بدأ تداول الدرهم الإماراتي لأول مرة في 19 مايو 1973 (المصدر باللغة الإنجليزية). وكان الريال القطري ودي متداول منذ العام 1966 في جميع إمارات الدولة باستثناء أبوظبي، حيث كان يستخدم فيها الدينار البحريني. تصدر العملات المعدنية من فئة 1 درهم، 50 فلس و 25 فلس. ولا تستخدم العملات المعدنية من فئة 1 فلس، 5 فلس، 10 فلس في الحياة اليومية بدولة الإمارات، لذلك يتم تقريب كسور المبالغ النقدية إلى 25 فلس ومضاعفاتها. كانت العملات الورقية التي صدرت عام 1973 من فئة 1، 5، 10، 50، 100 درهم. وبعد ثلاث سنوات، صدرت ورقة نقدية بقيمة 1000 درهم. وكانت أولى الأوراق النقدية صادرة باللغتين العربية والإنجليزية وتحمل علامات مائية تشير إلى دولة الإمارات ينبغي عدم التهاون بأي شكل من الأشكال في التعامل مع العملة الوطنية كونها تحمل اسم وشعار الدولة، وبالتالي فإن قيمتها المعنوية أكبر من قيمتها المادية، وأي سلوك يمكن أن يسيء للعملة هو مجرم وفق القانون الإماراتي.

- ١- ماهو العملة الرسمية لدولة الإمارات ...
- ٢- ما هي الجهة الرسمية لصك العملة في دولة الإمارات .
- ٣- متى تم تداول الدرهم في الدولة ....
- ٤- ماهي العملات التي كانت متداولة في جميع الإمارات ماعدا ابوظبي قبل ظهور الدرهم..
- ٥- ماهي العملة التي كانت متداولة في ابوظبي قبل ظهور الدرهم ...

كانت المياه الجوفية المصدر الرئيس للحياة في الخليج والجزيرة العربية، ومع زيادة عدد السكان والوفرة النفطية التي رافقتها نهضة اقتصادية ترتب عليها زيادة ملحوظة في استهلاك المياه العذبة بحيث أصبح ما هو متوفر منها لا يفي بحاجة السكان والتنمية في المنطقة، فالأمطار لا تهطل بكميات كافية ومخزون المياه الجوفية غير متجدد وفي تناقص مستمر نتيجة استهلاك القطاعات الصناعية والزراعية والاستخدام المنزلي، إلى جانب مشكلة التملح نتيجة تسرب مياه الخليج المالحة في أحواض المياه الجوفية، فأصبحت غير صالحة للاستهلاك البشري، فكان لا بد من التفكير في مصادر أخرى للمياه.

#### 1- المشكلة الرئيسية الواردة في الفقرة :

- أ- زيادة عدد سكان شبه الجزيرة العربية  
ب- النهضة الاقتصادية في شبه الجزيرة العربية  
ج- محدودية الموارد المائية في شبه الجزيرة العربية → د- الزراعة في شبه الجزيرة العربية

#### 2- السبب الرئيس في المشكلة الواردة في الفقرة :

- أ- قلة الأمطار → ب- التنمية الصناعية  
ج- الاستخدامات المنزلية د- اكتشاف النفط

#### 3- النتائج المترتبة على المشكلة :

- أ- ارتفاع سعر المياه ب- هجرة السكان  
ج- تملح التربة د- جميع ما سبق →

#### 4- المصدر الرئيس للمياه في لدول الخليج العربية :

- أ- الأنهار ب- الأمطار  
ج- المياه الجوفية → د- الأودية الجافة

#### 5- من مصادر المياه التي وفرتها دولة الإمارات العربية المتحدة للشرب :

- أ- الاستمطار ب- تحلية مياه البحر → ج- معالجة مياه الصرف الصحي د- حفر الآبار

## نتاج التعلم :يبين الانشطة الاقتصادية لشبة الجزيرة العربية

اقرأ الجدول جيداً، انتبه لجميع البيانات الواردة فيه، قارن واربط بين معطيات الجدول (البيانية والرقمية)، اربط بخبرائك ومعارفك التي اكتسبتها خلال العام الدراسي، ووظفها لتفسير المطلوب.

معدل استهلاك الفرد من الطاقة في دول مجلس التعاون لدول الخليج العربية			
الدولة	اجمالي استهلاك الطاقة (ألف برميل نغط مكافئ في اليوم)	عدد السكان (ألف نسمة)	معدل استهلاك الفرد (برميل نغط مكافئ في اليوم للفرد الواحد)
الإمارات	1478	8442	.18
البحرين	264	1246	.21
السعودية	3939	29195	.14
قطر	1391	1791	.78
الكويت	538	3512	.15
عمان	451	3314	.13

- الدولتين الأكثر استهلاكاً في اجمالي الطاقة التي رصدت لدول مجلس التعاون لدول الخليج العربية هي:

1- الكويت والإمارات 2- البحرين والكويت 3- السعودية والإمارات 4- عمان والإمارات

- الدولة الأقل سكاناً في دول مجلس التعاون لدول الخليج العربية:

1- عمان 2- الإمارات 3- البحر 4- الكويت

- يصل معدل استهلاك الفرد للطاقة في دولتي الإمارات والبحرين مجتمعة معا إلى:

1- 39 برميل 2- 40 برميل 3- 28 برميل 4- 78 برميل

- يزيد استهلاك الفرد للطاقة في الإمارات عما هو بدولة الكويت بفارق يصل إلى:

1- 5 برميل 2- 10 برميل 3- 15 برميل 4- 3 برميل

- يرتفع اجمالي استهلاك الطاقة في السعودية رغم انخفاض معدل استهلاك الفرد للطاقة فيها،

بسبب:

1- اتساع المساحة 3- الزيادة في عدد السكان

2- زيادة انتاجها النفطي 4- التقدم الاقتصادي



			11
			12
معلوماتي مقروء	أحوال العرب في شبه الجزيرة العربية	يصف التغيرات السياسية والاجتماعية والدينية في شبه الجزيرة العربية	13
			14
			15

## ناتج التعلم :توضح الحياة الحضارية قبل وبعد الاسلام

ازدهرت كثير من الحضارات في شبه الجزيرة العربية منذ ملايين السنين، إذ اعتمدت على استثمار الموارد، والتواصل مع الحضارات الأخرى، ونشأت عليها ممالك في الجنوب والشمال.

نشأت مملكة سبأ، وهي واحدة من أهم هذه الحضارات في جنوب شبه الجزيرة العربية، وظهرت بوضوح، وارتبط اسمها باليمن ارتباطاً وثيقاً، وعُرفت ببناء السدود، أشهرها سد مأرب، كما أنها أسست مستعمرات في شمال شبه الجزيرة العربية.

وفي الشمال قامت دولة الأنباط، وهي مملكة عربية قديمة، قامت في صحراء النقب وسيناء والأردن وأجزاء من شمال شبه الجزيرة العربية. كانت عاصمتهم مدينة البتراء في الأردن، و كانت محطة إستراتيجية، واقعة على طريق البخور، إذ إنها تقع عند مفترق طرق القوافل القادمة من اليمن، وتربطها بالشام ومصر والبحر المتوسط.

تمكن الأنباط من استغلال موقع بلادهم لمرو التجارة بين الشام واليمن؛ وكذلك قاموا بالوساطة في نقل التجارة بين مصر والشام وأماكن أخرى من شبه الجزيرة العربية".



سد مأرب باليمن

1-حضارة نشأة في جنوب شبه الجزيرة العربية وارتبط اسمها باليمن واشتهرت ببناء السدود .....  
(الانباط -الفراعنة -سبأ)

2-أشهر السدود التي بنيت في اليمن قديما هو سد .....  
(الشويب -مأرب -السد العالي )

3-حضارة نشأت في شمال شبه الجزيرة العربية وفي الأردن حاليا .....  
(سبأ -الفرعونية -الانباط )

4 عاصمة حضارة الانباط هي مدينة .....  
(البتراء -القاهرة -حضر موت )

5-طريق قديم كانت تمر به القوافل يربط بين شمال شبه الجزيرة وجنوبها بين الشام واليمن .....  
(طريق رأس الرجاء الصالح -طريق الحرير -طريق البخور)

## ناتج التعلم :توضيح الحياة الاقتصادية قبل وبعد الاسلام



### الأختام الدلمونية الدائرية

هي عبارة عن قطعة صغيرة من الحجر أو الطين ونادراً من المعدن، ويمثل رمزاً مميزاً لصاحبه، يثبت شخصيته وملكيته على الشيء الذي يحمل طبعة هذا الختم.



نخلة



تنوعت مهن سكان ماجان، وتعددت، إذ عمل بعضهم في مجال التجارة، حيث تدل النصوص على أن سكان المنطقة قد مارسوا التجارة بشكل عام، وأن نحاس ماجان وصخورها وسلعها أدت دوراً كبيراً في ازدهار التجارة الخارجية.. كما عملوا في الصناعة، مثل صناعة النحاس إضافة إلى صناعة أنواع من الأدوات الفخارية وأنواع من الأسلحة والسلاسل، وتم الحصول على بعض المكتشفات التي تشير إلى أن سكان المنطقة عملوا أيضاً في الزراعة حيث عرفوا عدداً من النباتات، مثل الحبوب والفاكهة والنخيل، وبحكم مجاورتهم المسطحات المائية عملوا أيضاً في الصيد.. كما أثبتت البقايا العظمية الحيوانية في المواقع الأثرية أن السكان قاموا باصطياد عدد من الحيوانات، مثل النعام والطيور والغزلان والمها.

أما دلمون فكانت بلداً زراعياً وافر المحاصيل نظراً لوفرة المياه العذبة والأرض الخصبة، وكانت تشتهر بإنتاج التمر، كما اشتهرت بصناعة الفخار الذي تميز بأشكال ورسومات تختلف عن رسومات فخار الحضارات المجاورة، كما ازدهرت صناعة الأختام الدلمونية الدائرية التي كانت تستعمل لإثبات الملكية، وعمل كثير من سكان دلمون بصيد الأسماك واللؤلؤ.

1-تنوعت مهن سكان ماجان و تعددت إذ عمل بعضهم في مجال (الرعي - الغوص على اللؤلؤ - التجارة)

2-كان دلمون بلد.....وافر المحاصيل نظرا لوفرة المياه (صناعي- زراعي -سياحي)

3-اشتهرت ماجان بتجارة معدن (النحاس -الحديد- الذهب)

4-ازدهرت صناعة.....التي كانت تستعمل لإثبات الملكية (السيارات -الاختام الدلمونية -الأسلحة)

5-عمل كثير من سكان دلمون بصيد الأسماك و (تجارة النحاس- السياحة -الغوص على اللؤلؤ)

معرفة مقروء	هوية ولاء و انتماء	بين دوره في تحقيق إنجازات الوطن	16
			17
			18
			19
			20

## ناتج التعلم : تستنتج اهمية الخدمة الوطنية

اقرأ الفقرة الواردة، ثم أجب عن الأسئلة التالية:

الفكرة الرئيسية الأنسب للنص هي:

- a. البطالة تقلل فرص العمل
- b. الخدمة الوطنية شرف عظيم وواجب مقدس
- c. مسيرة وطن
- d. الانتماء للوطن واجب اختياري للفرد

يعتبر القانون الاتحادي رقم (6) لسنة 2014 الصادر في دولة الإمارات العربية المتحدة بشأن الخدمة الوطنية والاحتياطية، الخطوة الإستراتيجية الأكثر تأثيراً وأهمية في مسيرة الوطن. انطلاقاً من العائد الإستراتيجي الذي ستحققه الخدمة الوطنية على الصعيد السياسي والعسكري والأمني والوطني والاجتماعي والاقتصادي، فالخدمة الوطنية ستساعد الدولة في المقام الأول على المحافظة على سيادتها وأمنها واستقرارها بما يضمن تعزيز مكانتها الإقليمية والعالمية، وعلى الصعيد الأمني ستعزز الخدمة الوطنية القدرات الدفاعية والعسكرية للدولة في مواجهة الأزمات والكوارث، وستساهم أيضاً في تعزيز الحس الأمني لدى المواطنين، وتحصينهم من الأفكار الهدامة وستعرفهم على التهديدات الأمنية التي تحدق بوطنهم داخلياً وخارجياً، أما وطنياً فسترسخ قيم الولاء والانتماء والتضحية لدى أبناء الوطن وستعزز مفهوم المواطنة الصالحة. إن حُب الوطن يحتاج منا جميعاً إلى عمل مخلص وتضحيات جادة، ونحن على ثقة تامة بأن "عبدال زايد" على قدر المسؤولية وأنهم قادرين على حمل الأمانة وأنهم - بإذن الله - سيحققون الرفعة لوطنهم، لأن ما سيزرعونه اليوم سيقطف أبنائهم ثماره غداً، لذا عليهم أن يحسنوا الصنيع وأن يبروا بأوطانهم وبقيادتهم وأن يخدموا هذه الدولة بكل ما أوتوا من عزم وقوة.

تسعى الخدمة الوطنية على الصعيد الأمني إلى:



a. شغل وقت الفراغ للشباب



b. المحافظة على اللياقة البدنية



c. التنشئة السليمة والصحية للأفراد



d. تحصين المواطنين من الأفكار الهدامة



يعتبر القانون الاتحادي رقم (6) لسنة 2014 الصادر في دولة الإمارات العربية المتحدة بشأن الخدمة الوطنية والاحتياطية. الخطوة الإستراتيجية الأكثر تأثيراً وأهمية في مسيرة الوطن. انطلاقاً من العائد الإستراتيجي الذي ستحققه الخدمة الوطنية على الصعيد السياسي والعسكري والأمني والوطني والاجتماعي والاقتصادي. فالخدمة الوطنية ستساعد الدولة في المقام الأول على المحافظة على سيادتها وأمنها واستقرارها بما يضمن تعزيز مكانتها الإقليمية والعالمية. وعلى الصعيد الأمني ستعزز الخدمة الوطنية القدرات الدفاعية والعسكرية للدولة في مواجهة الأزمات والكوارث، وستساهم أيضاً في تعزيز الحس الأمني لدى المواطنين، وتحصينهم من الأفكار الهدامة وستعرفهم على التهديدات الأمنية التي تحدق بوطنهم داخلياً وخارجياً. أما وطنياً فسترسخ قيم الولاء والانتماء والتضحية لدى أبناء الوطن وستعزز مفهوم المواطنة الصالحة. إن حُب الوطن يحتاج منا جميعاً إلى عمل مخلص وتضحيات جادة. ونحن على ثقة تامة بأن "عبدال زايد" على قدر المسؤولية وأنهم قادرين على حمل الأمانة وأنهم - بإذن الله - سيحققون الرفعة لوطنهم. لأن ما سيرزعه اليوم سيقطف أبنائهم ثماره غداً. لذا عليهم أن يحسنوا الصنيع وأن يبروا بأوطانهم وبقيادتهم وأن يخدموا هذه الدولة بكل ما أوتوا من عزم وقوة.

تتجلى مبادئ الولاء والانتماء والتضحية في نفوس أبناء الوطن، من خلال:

- a. تقديم المساعدات لتحقيق مصالح ذاتية
- b. الطموحات الشخصية للإرتقاء
- c. تلبية نداء الواجب رغم كل الظروف
- d. الاكتفاء بتقديم المساعدة للأقارب

يعتبر القانون الاتحادي رقم (6) لسنة 2014 الصادر في دولة الإمارات العربية المتحدة بشأن الخدمة الوطنية والاحتياطية، الخطوة الإستراتيجية الأكثر تأثيراً وأهمية في مسيرة الوطن، انطلاقاً من العائد الإستراتيجي الذي ستحققه الخدمة الوطنية على الصعيد السياسي والعسكري والأمني والوطني والاجتماعي والاقتصادي، فالخدمة الوطنية ستساعد الدولة في المقام الأول على المحافظة على سيادتها وأمنها واستقرارها بما يضمن تعزيز مكانتها الإقليمية والعالمية، وعلى الصعيد الأمني ستعزز الخدمة الوطنية القدرات الدفاعية والعسكرية للدولة في مواجهة الأزمات والكوارث، وستساهم أيضاً في تعزيز الحس الأمني لدى المواطنين، وتحصينهم من الأفكار الهدامة وستعرفهم على التهديدات الأمنية التي تحدد بوطنهم داخلياً وخارجياً، أما وطنياً فسترسخ قيم الولاء والانتماء والتضحية لدى أبناء الوطن وستعزز مفهوم المواطنة الصالحة، إن حُب الوطن يحتاج منا جميعاً إلى عمل مخلص وتضحيات جادة، ونحن على ثقة تامة بأن "عيال زايد" على قدر المسؤولية وأنهم قادرين على حمل الأمانة وأنهم - بإذن الله - سيحققون الرفعة لوطنهم، لأن ما سيرزعهونه اليوم سيقطف أبنائهم ثماره غداً، لذا عليهم أن يحسنوا الصنيع وأن يبروا بأوطانهم وبقيادتهم وأن يخدموا هذه الدولة بكل ما أوتوا من عزم وقوة.

يعتبر القانون الاتحادي رقم (6) لسنة 2014 الصادر في دولة الإمارات العربية المتحدة بشأن الخدمة الوطنية والاحتياطية، الخطوة الإستراتيجية الأكثر تأثيراً وأهمية في مسيرة الوطن، انطلاقاً من العائد الإستراتيجي الذي ستحققه الخدمة الوطنية على الصعيد السياسي والعسكري والأمني والوطني والاجتماعي والاقتصادي، فالخدمة الوطنية ستساعد الدولة في المقام الأول على المحافظة على سيادتها وأمنها واستقرارها بما يضمن تعزيز مكانتها الإقليمية والعالمية، وعلى الصعيد الأمني ستعزز الخدمة الوطنية القدرات الدفاعية والعسكرية للدولة في مواجهة الأزمات والكوارث، وستساهم أيضاً في تعزيز الحس الأمني لدى المواطنين، وتحصينهم من الأفكار الهدامة وستعرفهم على التهديدات الأمنية التي تحدد بوطنهم داخلياً وخارجياً، أما وطنياً فسترسخ قيم الولاء والانتماء والتضحية لدى أبناء الوطن وستعزز مفهوم المواطنة الصالحة، إن حُب الوطن يحتاج منا جميعاً إلى عمل مخلص وتضحيات جادة، ونحن على ثقة تامة بأن "عبدال زايد" على قدر المسؤولية وأنهم قادرين على حمل الأمانة وأنهم - بإذن الله - سيحققون الرفعة لوطنهم، لأن ما سيزرعونه اليوم سيقطف أبنائهم ثماره غداً، لذا عليهم أن يحسنوا الصنيع وأن يبروا بأوطانهم وبقيادتهم وأن يخدموا هذه الدولة بكل ما أوتوا من عزم وقوة.

يقصد بـ "عبدال زايد" الواردة في النص:

a. زوار دولة الإمارات

b. السكان المقيمون في الدولة

c. أنجال زايد

d. شعب الإمارات



من مظاهر التعبير عن المواطنة الصالحة:

a. تجاهل القوانين والاجراءات الاحترافية

b. تجنب مساعدة الآخرين من أفراد المجتمع

c. المشاركة بالأعمال التطوعية لخدمة الدولة

d. احترام الأقارب وأفراد الأسرة فقط

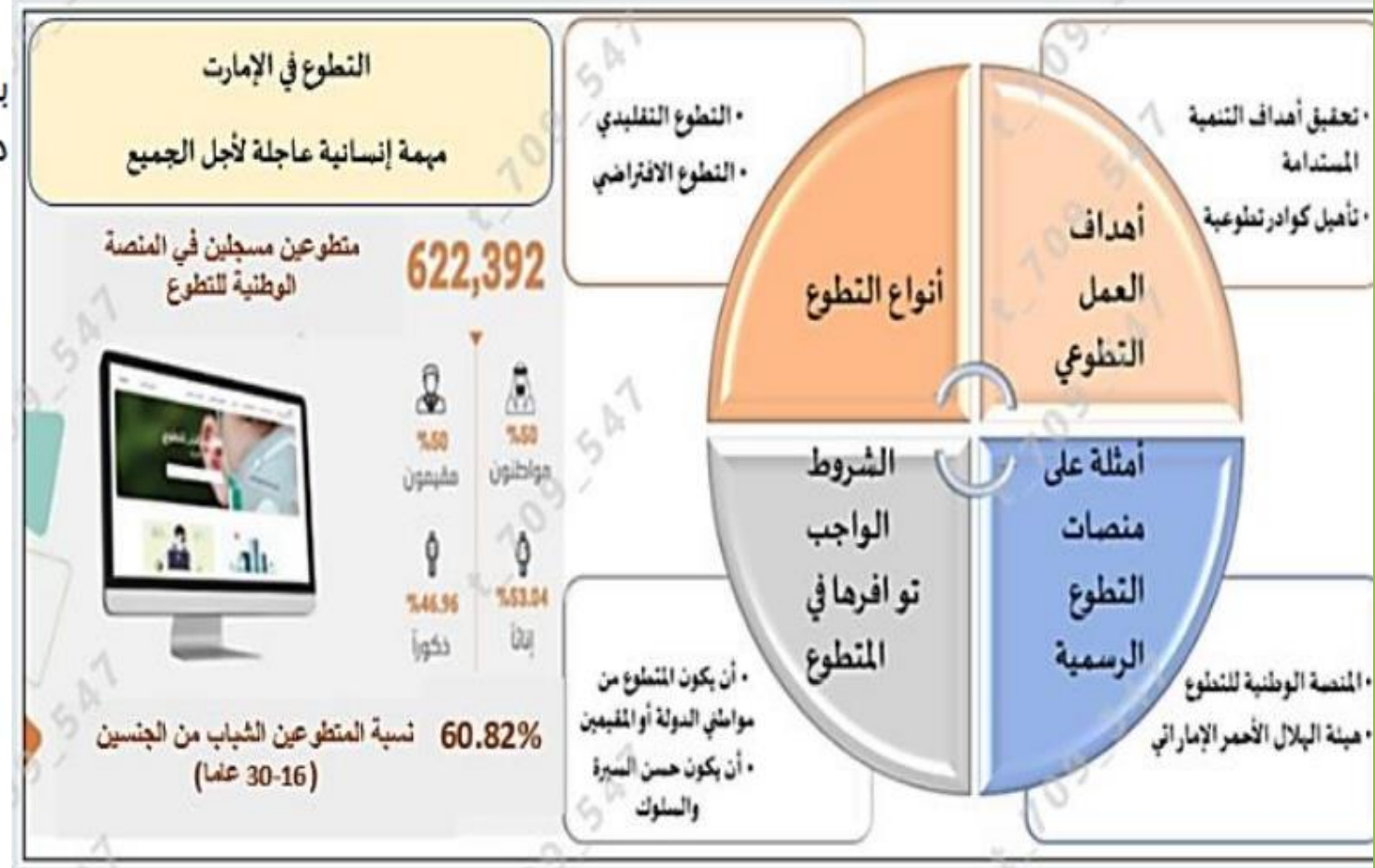
يعتبر القانون الاتحادي رقم (6) لسنة 2014 الصادر في دولة الإمارات العربية المتحدة بشأن الخدمة الوطنية والاحتياطية، الخطوة الإستراتيجية الأكثر تأثيراً وأهمية في مسيرة الوطن، انطلاقاً من العائد الإستراتيجي الذي ستحققه الخدمة الوطنية على الصعيد السياسي والعسكري والأمني والوطني والاجتماعي والاقتصادي، فالخدمة الوطنية ستساعد الدولة في المقام الأول على المحافظة على سيادتها وأمنها واستقرارها بما يضمن تعزيز مكانتها الإقليمية والعالمية، وعلى الصعيد الأمني ستعزز الخدمة الوطنية القدرات الدفاعية والعسكرية للدولة في مواجهة الأزمات والكوارث، وستساهم أيضاً في تعزيز الحس الأمني لدى المواطنين، وتحصينهم من الأفكار الهدامة وستعرفهم على التهديدات الأمنية التي تحدد بوطنهم داخلياً وخارجياً، أما وطنياً فسترسخ قيم الولاء والانتماء والتضحية لدى أبناء الوطن وستعزز مفهوم المواطنة الصالحة، إن حُب الوطن يحتاج منا جميعاً إلى عمل مخلص وتضحيات جادة، ونحن على ثقة تامة بأن "عبدال زايد" على قدر المسؤولية وأنهم قادرين على حمل الأمانة وأنهم - بإذن الله - سيحققون الرفعة لوطنهم، لأن ما سيزرعونه اليوم سيقطف أبنائهم ثماره غداً، لذا عليهم أن يحسنوا الصنيع وأن يبروا بأوطانهم وبقيادتهم وأن يخدموا هذه الدولة بكل ما أوتوا من عزم وقوة.

نتاج التعلم : تستنتج اهمية العمل التطوعي فى خدمة الوطن

اقرأ الأشكال الواردة قراءة تحليلية ثم أجب عن الأسئلة الواردة:

بلغ إجمالي المتطوعين المسجلين في المنصة الوطنية للتطوع في دولة الإمارات وفق ما ورد في الشكل:

- a. 329622
- b. 622392
- c. 26540
- d. 37462



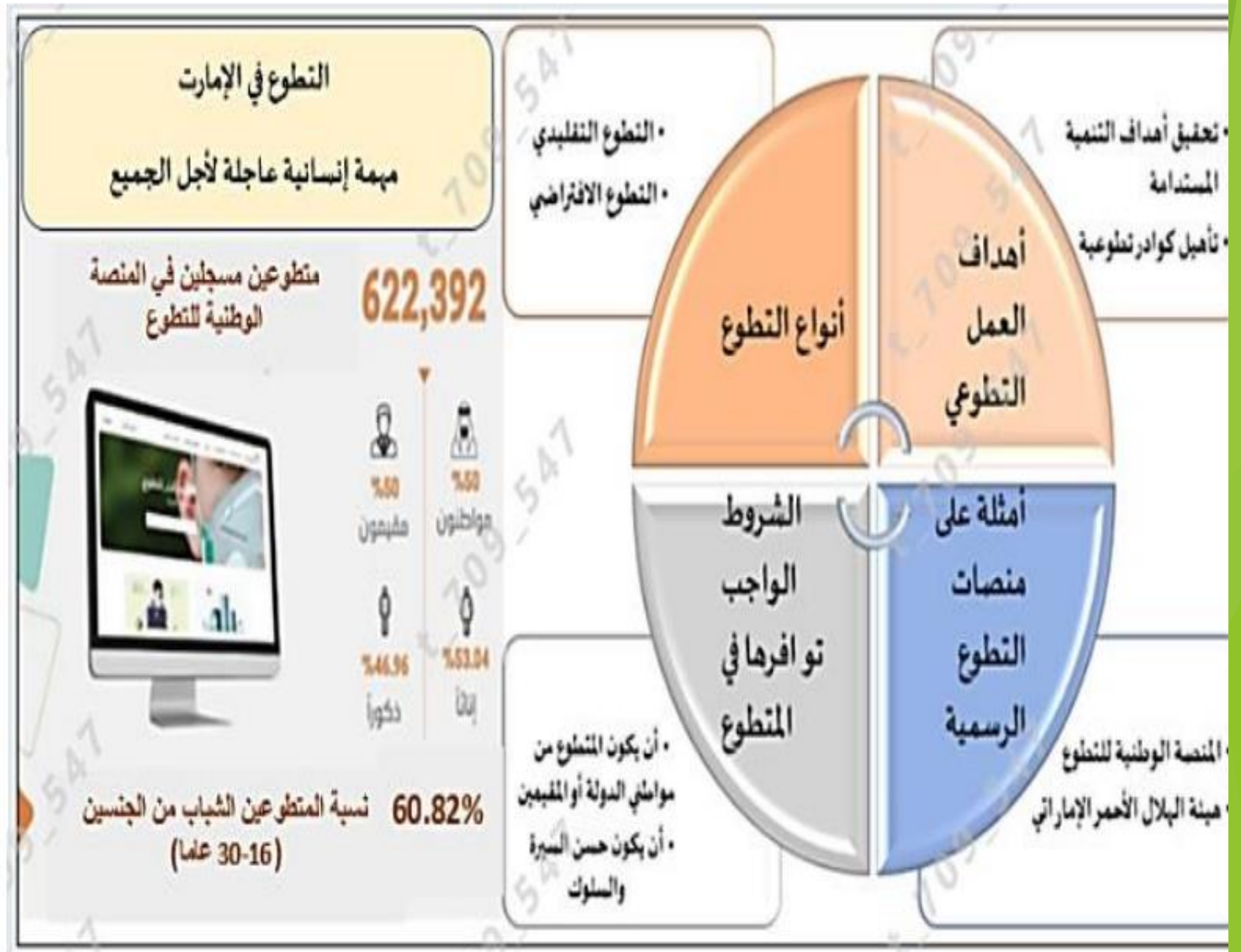
تكمّن أبرز أهداف نشر ثقافة العمل التطوعي في:

- a. القضاء على وقت الفراغ
- b. تحقيق أهداف التنمية المستدامة
- c. توفير فرص عمل بعائد مادي
- d. دعم القضايا الخارجية فقط



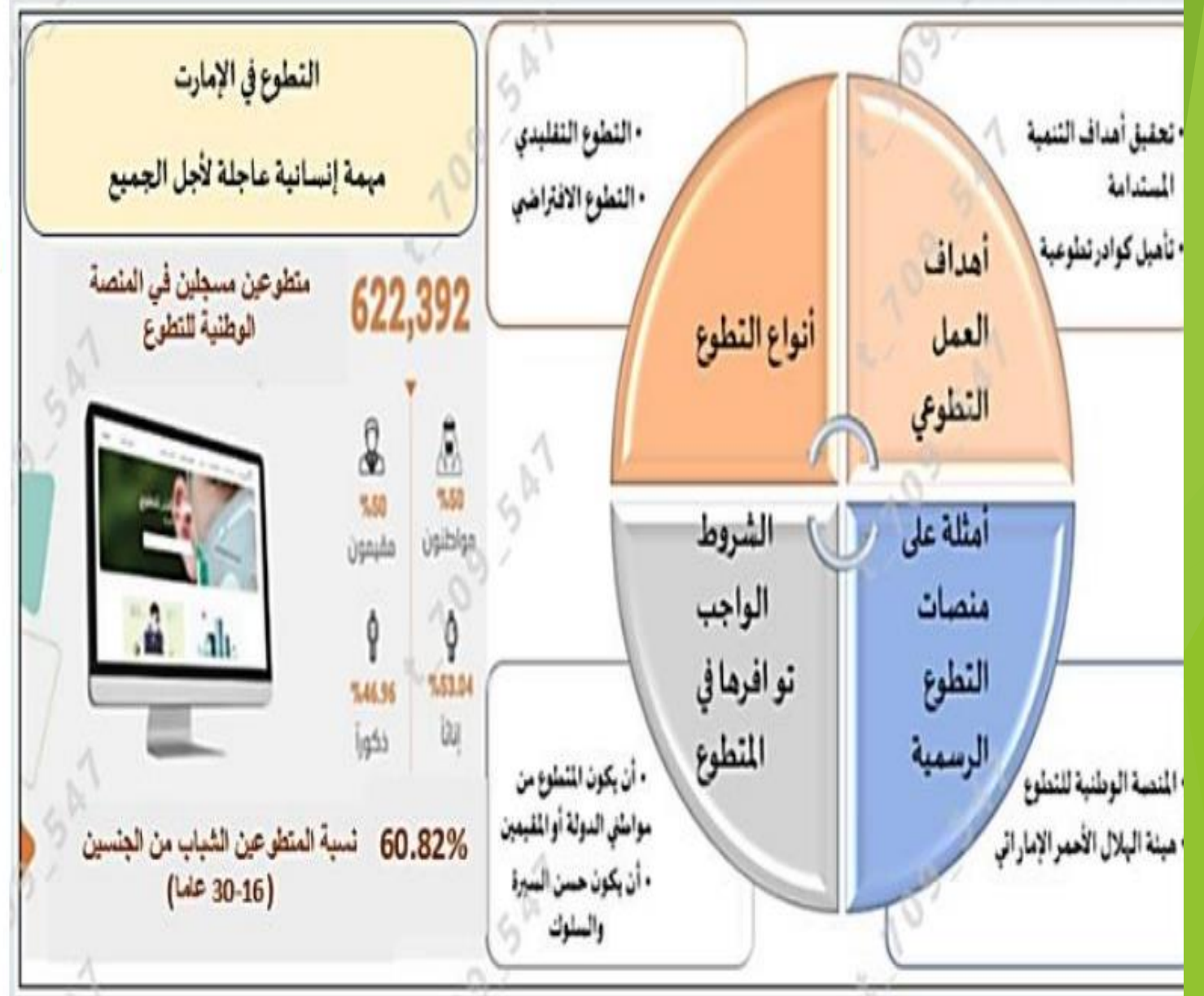
ارتكزت الجهود التطوعية في دولة الإمارات العربية المتحدة على إشراك فئات السكان التالية:

- a. الذكور دون الإناث
- b. المواطنين والمقيمين
- c. المواطنين فقط
- d. الوافدين من خارج الدولة



القيمة الوطنية والإنسانية التي يمكن أن نستخلصها من الشكل هي:

- a. الكرم
- b. الكسب المعادي
- c. المواطنة الإيجابية
- d. المبادرة العشوائية



أعلى نسبة سجلت من المتطوعين الشباب من الجنسين كانت:

- a. 10.194%
- b. 60.82%
- c. 46.96%
- d. 53.4%

