

شكراً لتحميلك هذا الملف من موقع المناهج الإماراتية



حل تدريبات وفق الهيكل الوزاري

[موقع المناهج](#) ⇨ [المناهج الإماراتية](#) ⇨ [الصف الثامن](#) ⇨ [اجتماعيات](#) ⇨ [الفصل الأول](#) ⇨ [الملف](#)

تاريخ نشر الملف على موقع المناهج: 2023-12-05 13:23:50 | اسم المدرس: بديرة البدواوي

التواصل الاجتماعي بحسب الصف الثامن



روابط مواد الصف الثامن على تلغرام

[الرياضيات](#)

[اللغة الانجليزية](#)

[اللغة العربية](#)

[التربية الاسلامية](#)

المزيد من الملفات بحسب الصف الثامن والمادة اجتماعيات في الفصل الأول

[مراجعة مع امتحانات سابقة وفق الهيكل الوزاري](#)

1

[نموذج الهيكل الوزاري](#)

2

[ورقة عمل درس البيت متوحد](#)

3

[كتاب الطالب](#)

4

[حل أسئلة الامتحان النهائي](#)

5



مؤسسة الإمارات للتعليم المدرسي
EMIRATES SCHOOLS ESTABLISHMENT



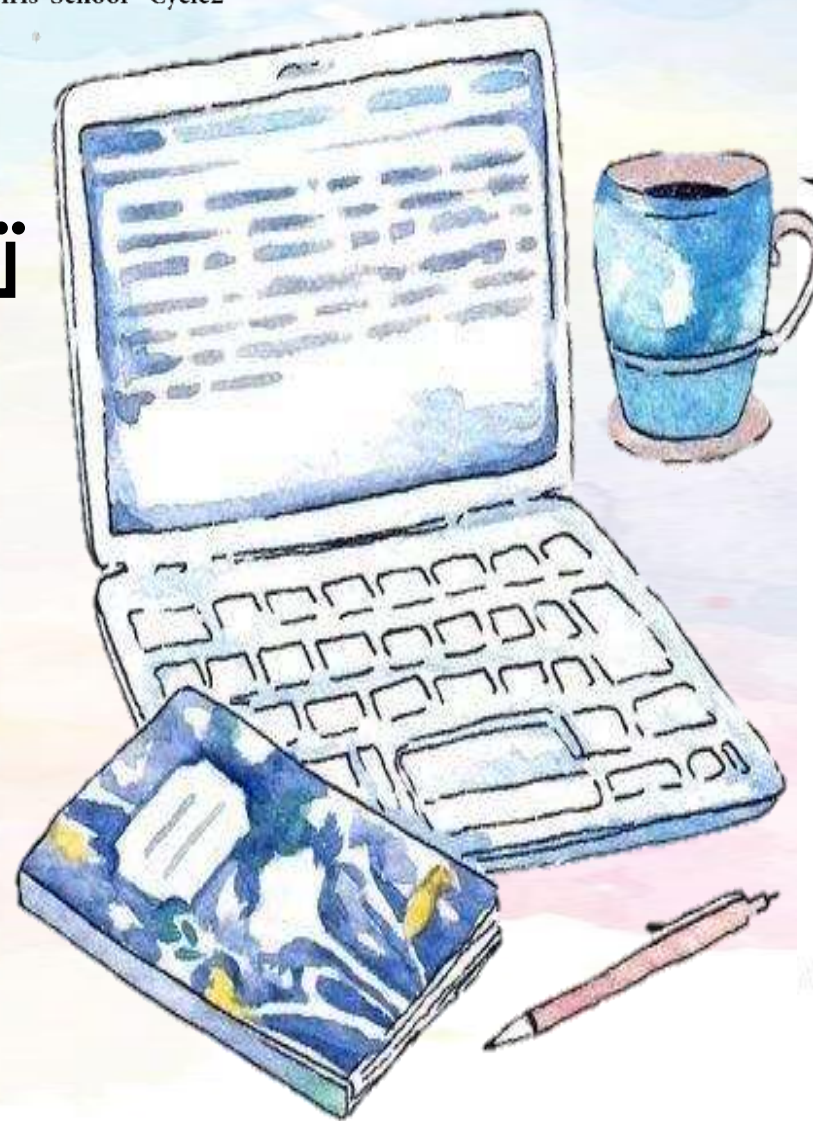
مدرسة مصفوت الحلقة الثانية بنات
Masfout Girls' School - Cycle2



تدريبات حسب هيكل امتحان الدراسات الاجتماعية الصف الثامن عام/متقدم 2024-2023

الفصل الدراسي الأول

بدرية إبراهيم مبارك البدواوي



الاختبارات تحتاج
للاستعداد المبكر
وتهيئة المكان
المناسب وإدارة
الوقت لتحقيق
الهدف فهي من أهم
نقاط التخطيط
الجيد للتفوق
خالص الدعاء لكن
بالتوفيق والنجاح



مؤسسة الإمارات للتعليم المدرسي
EMIRATES SCHOOLS ESTABLISHMENT

مئوية الإمارات 2071
UAE CENTENNIAL 2071
The World's Leading Nation
أفضل دولة في العالم



United Arab Emirates



مدرسة مصفوت الحلقة الثانية بنات
Masfout Girls' School - Cycle2

هيكل امتحان الدراسات الاجتماعية الصف الثامن عام - متقدم / 2023

الصفحة	الموضوع	نوع النص	المرجع في كتاب الطالب
11	القوة الناعمة	شكل معلوماتي	يستنتج أهداف تشكيل مجلس القوة الناعمة لدولة الإمارات العربية المتحدة
12			
13			
14			
15			
16	التجارة البحرية في دولة الإمارات العربية المتحدة منذ فجر الإسلام	نص قرآني مصور	يوضح جهود قيادة دولة الإمارات العربية المتحدة في الحفاظ على التراث المادي والمعنوي
17			
18			
19			
20			

السؤال*	نتائج التعلم / معايير الأداء**	الوحدة/ الموضوع	نوع النص	Reference(s) in the Student Book
1	يبيّن جهود أجهزة الدولة في حماية الوطن	الأمن الوطني	نص قرآني مع شكل مصاحب	
2				
3				
4				
5				
6	يتعرف جهود صاحب السمو الشيخ محمد بن راشد آل مكتوم في مواكبة التطورات الحديثة في مجال الاختراعات والابتكارات	الطاقة الإيجابية	نص قرآني	
7				
8				
9				
10				

- بدأت خدمة الأمين عام 2016 ومضى منذ انطلاقتها إلى نهاية عام 2020 ما يقارب:

- a. سنتان
- b. ثلاث سنوات
- c. أربع سنوات
- d. سنة واحدة

- أكثر الأدوات التي تستخدم للإبلاغ عن الظواهر الأمنية والإجرامية:

- a. الاتصال بالهاتف المجاني
- b. البريد الإلكتروني
- c. الرسائل النصية
- d. رسائل الفاكس

نحو مجتمع آمن

تجسد خدمة الأمين ملاذاً مثالياً لمجتمع آمن، عبر تواصل الجمهور مع شرطة دبي لتحقيق الأمن والاستقرار، وقد شكلت الاتصالات الواردة عبر الرقم المجاني لـ«الأمين» النصيب الأكبر من المداخلات التي تصدرت فيها القضايا الجنائية. وتواصل خدمة الأمين عطاءها على صعيد الأمن المجتمعي للعام الثالث عشر على التوالي.



- الخطوة الأخيرة لحل القضايا التي ترد عبر خدمة الأمين:

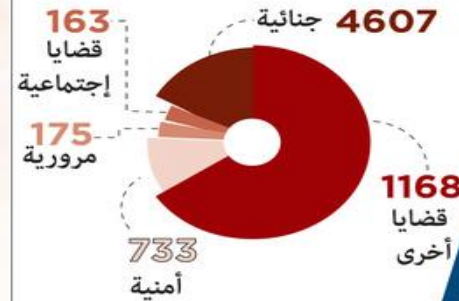
- a. إرشاد المتصلين إلى المحاكم مباشرة
- b. اتخاذ الجهات المختصة الإجراءات اللازمة لحل الشكوى
- c. حفظ الشكوى في الأرشيف
- d. عدم الرد على الشكوى الواردة

نحو مجتمع آمن

تجسد خدمة الأمين ملاذاً مثالياً لمجتمع آمن، عبر تواصل الجمهور مع شرطة دبي لتحقيق الأمن والاستقرار، وقد شكلت الاتصالات الواردة عبر الرقم المجاني لـ«الأمين» النصيب الأكبر من المداخلات التي تصدرت فيها القضايا الجنائية. وتواصل خدمة الأمين عطاءها على صعيد الأمن المجتمعي للعام الثالث عشر على التوالي.



نوع البلاغات



طريق حل القضايا

- تصنيف الاتصالات حسب نوعها إلى معلومات
- تسليم الفريق المختص لمتابعتها والتأكد منها
- إرشاد المتصلين إلى الجهات المختصة
- اتخاذ الجهات المختصة الإجراءات اللازمة في حل الشكوى

- خدمة الأمين عبارة عن تواصل الجمهور مع الشرطة لتحقيق الأمن والاستقرار أطلقتها شرطة:

- a. أبوظبي
- b. رأس الخيمة
- c. دبي
- d. الشارقة

نحو مجتمع آمن

تجسد خدمة الأمين ملاذاً مثالياً لمجتمع آمن، عبر تواصل الجمهور مع شرطة دبي لتحقيق الأمن والاستقرار، وقد شكلت الاتصالات الواردة عبر الرقم المجاني لـ«الأمين» النصيب الأكبر من المداخلات التي تصدرت فيها القضايا الجنائية. وتواصل خدمة الأمين عطاءها على صعيد الأمن المجتمعي للعام الثالث عشر على التوالي.

- تتعدد أنواع البلاغات التي تصل عبر خدمة الأمين ومنها:

a. مرورية

b. أمنية

c. جنائية

d. كل ما ذكر

طرق التواصل



495)

رسالة عبر
الرسائل النصية

5)

رسائل عبر
الفاكس



4839)

اتصالاً عبر الهاتف المجاني
(8004888)

1507)

رسائل عبر
البريد الإلكتروني



طريق حل القضايا

تصنيف الاتصالات حسب
نوعها إلى معلومات



تسليم الفريق المختص
لمتابعتها والتأكد منها



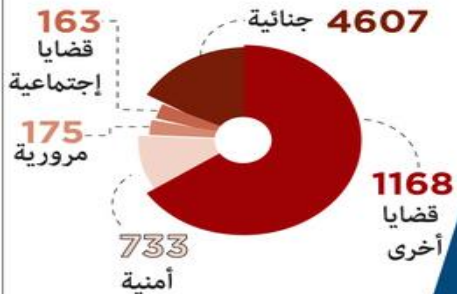
إرشاد المتصلين
إلى الجهات المختصة



اتخاذ الجهات المختصة
الإجراءات اللازمة في
حل الشكوى



نوع البلاغات



733
أمنية

يُبين جهود أجهزة الدولة في حماية الوطن

الأمن الوطني

تصنق قرائتي مع شكل
متصاحب

صاحب الهمه

لا يقف

حتى يتم

المهمة

إجابات الناتج الأول :

□ السؤال الأول : أربع سنوات

□ السؤال الثاني: الاتصال عبر الهاتف المجاني

□ السؤال الثالث: اتخاذ الجهات المختصة الإجراءات اللازمة لحل الشكوى

□ السؤال الرابع : دبي

□ السؤال الخامس : كل ما ذكر

حرص صاحب السمو الشيخ محمد بن راشد آل مكتوم نائب رئيس الدولة رئيس مجلس الوزراء حاكم دبي، رعاه الله، دائماً على شكر الناس وبث الطاقة الإيجابية لدى أفراد المجتمع، ومن يتابع نهج سموه القيادي يلاحظ أنه يركز بشكل خاص على قيمة «الشكر» كمصدر لبث الطاقة الإيجابية في فرق العمل والمجتمع على حد سواء، تحقيقاً للمزيد من الإنتاج النوعي، وترسيخ فضيلتي التفاؤل والتسامح.

ويسارع سموه في كل عمل لافت لأي موظف أو أحد أفراد المجتمع لشكره عبر حساباته على وسائل التواصل الاجتماعي، مكرساً نهجاً إنسانياً في القيادة، إذ يعتبر سموه أن الشكر والقيادة شيان متلازمان، فلا يوجد قائد لا يشكر الناس، ولا يجوز أن يكون قائداً من لا يشكر فريق عمله. قائد ناجح

وباعتبار أن الشكر سمة من سمات القائد الإيجابي والناجح، نجد هذا الجانب في نهج صاحب السمو الشيخ محمد بن راشد آل مكتوم ممهوراً بالعديد من رسائل الشكر التي وجهها سموه لأفراد المجتمع والموظفين والتي تعكس الصورة الحضارية المشرفة لدولة الإمارات العربية المتحدة، وتبث الروح الإيجابية وتكرس العطاء ثقافة وأسلوباً للحياة.

ففي الأمس أشاد سموه بموظف في إحدى محطات مترو دبي، واصفاً إياه بأنه نموذج للموظف الحكومي في الإمارات، وذلك في رد لسموه على تدوينة شكر وامتنان لذلك الموظف وجهتها إحدى مرتادات مترو دبي له، حيث ساعدها في إعادة شحن بطاقتها الخاصة بالمواصلات العامة «نول» من حسابه الشخصي، بعد أن أدرك أنها نسيت حافظة نقودها في منزلها، ليتبين لاحقاً أنها صحافية تقيم بدولة الإمارات.

ومنذ فترة ليست ببعيدة وجه سموه الشكر إلى رولا الخطيب، الإعلامية في قناة العربية، التي أبلغت بلدية دبي عن وجود طائر جريح لا يقوى على المشي بالقرب من أحد شواطئ دبي. كما وجه سموه الشكر إلى البلدية للتحرك الفوري وإنقاذ الطائر. وقال سموه في تدوينة عبر حسابه في «تويتر»: «رولا.. الراحمون يرحمهم الرحمن.. شكراً لقصتك الجميلة.. شكراً لبلدية دبي.. ونسأل الله أن يديم رحمته على هذا البلد الطيب.. لا قيمة لأية حضارة بدون قيم.. قيم تعطينا معنى لإنسانيتنا».

موقف إنساني

كما أمر سموه في يونيو 2018، بترقية الوكيل سالم عبدالله بن نهبان البدواوي مأمور جوازات في منفذ حتا الحدودي التابع للإدارة العامة للإقامة وشؤون الأجانب بدبي إلى رتبة وكيل أول، وذلك اعتباراً من تاريخ 16 يونيو 2018 أول أيام عيد الفطر المبارك، وذلك تمييزاً من سموه لموقف الوكيل أول سالم خلال موقفه مع أحد المسافرين عبر المنفذ بإيجابية فريدة كما وصفها سموه، فبعد تعطل مركبة المسافر خلال مروره بمنفذ حتا في يوم الجمعة أول أيام العيد، فما كان منه إلا أن أعطاه سيارته لاستكمال عطلته رفقة أهله إلى سلطنة عمان.

خط الدفاع الأول

أطلق صاحب السمو الشيخ محمد بن راشد آل مكتوم عبر حساباته التواصلية على شبكة الإنترنت حملة #شكراً_خط_دفاعنا_الأول، وذلك تقديراً لجهود كافة الفرق والكوادر الطبية وكل العاملين في القطاع الصحي في الدولة، من أطباء وممرضين ومسعفين وإداريين وفنيين، الذين يعملون على مدار الساعة، في ظل الظروف والتحديات التي يعيشها العالم جراء انتشار فيروس كورونا المستجد (كوفيد 19)، باذلين أقصى جهودهم وطاقتهم لحماية وخدمة كل إنسان يعيش ويعمل على أرض الإمارات، حريصين على سلامة المجتمع الإماراتي بكل فئاته وتوفير بيئة صحية آمنة.

اقرأ النص ثم أجيب عن الأسئلة الآتية:

1. ضعي عنوان مناسب للنص :
2. ما القيمة التي ركز عليها الشيخ محمد بن راشد لبث الطاقة الإيجابية في فرق العمل والمجتمع :
3. اسم الحملة التي أطلقها الشيخ محمد بن راشد على شبكة الانترنت أثناء جائحة كورونا :
4. قيم إيجابية ذكرت في النص :
5. سبب ترقية الموظف سالم عبد الله مأمور جوازات في منفذ حتا الحدودي :



إجابات الناتج الثاني :

1. ما يراه المعلم مناسباً
2. الشكر
3. شكراً _ خط _ دفاعنا _ الأول
4. الشكر - الطاقة - الإيجابية - القيادة - الناجح - القائد - المشرقة - العطاء - الجميلة - الطيب - صدية
5. تهمينا لموقفه مع أحد المسافرين عبر الحدود في أول أيام العيد حين تعطلت سيارته أعطاه سيارته الخاصة لاستكمال عطلة برفقه أهله إلى سلطنة عمان .

شكل معلوماتي	القوة الناعمة	يستنتج أهداف تشكيل مجلس القوة الناعمة لدولة الإمارات العربية المتحدة
--------------	---------------	--

3

أهم نتائج مؤشر القوة الناعمة العالمي لدولة الإمارات 2023

Brand Finance وفق استطلاع رأي شمل أكثر من 110 آلاف شخص من 121 دولة أعدته مؤسسة "برانند فاينانس"

دخول الإمارات قائمة الدول العشر الأولى لأول مرة في مؤشر القوة الناعمة العالمي للعام 2023

10 عالمياً والأولى إقليمياً | في مؤشر القوة الناعمة العالمي

9 عالمياً | في التأثير في الدوائر الدبلوماسية

7 عالمياً | في قوة الاقتصاد واستقراره

10 عالمياً | في متابعة الجمهور العالمي

3 عالمياً | في الكرم والعطاء

8 عالمياً | في التقدير العالمي لقيادات الدولة

11 عالمياً | في التأثير الإعلامي

13 عالمياً | في استدامة المدن والنقل

00971566400384 / Forsan_UAE / forsan.uae

اقرأني الشكل ثم أجيبني عن الأسئلة الآتية:

1. عدد الدول التي شاركت في استطلاع الرأي حول القوة الناعمة:
2. احتلت الإمارات المركزعالمياً في مؤشر القوة الناعمة:
3. احتلت الإمارات المركز في الكرم والعطاء .
4. حصلت دولة الإمارات على المركز 13 في :
5. عدد الأشخاص الذين شاركوا في الاستطلاع :

شكل معلوماتي	القوة الناعمة	يستنتج أهداف تشكيل مجلس القوة الناعمة لدولة الإمارات العربية المتحدة
--------------	---------------	--

3

أهم نتائج مؤشر القوة الناعمة العالمي لدولة الإمارات 2023



Brand Finance وفق استطلاع رأي شمل أكثر من 110 آلاف شخص
من 121 دولة أعدته مؤسسة "برانند فاينانس"

دخول الإمارات قائمة الدول العشر الأولى لأول مرة في
مؤشر القوة الناعمة العالمي للعام 2023

8 عالمياً
في التقدير العالمي
لقيادات الدولة

10 عالمياً والأولى إقليمياً
في مؤشر القوة الناعمة
العالمي



11 عالمياً
في التأثير الإعلامي

9 عالمياً
في التأثير في الدوائر
الدبلوماسية

7 عالمياً
في قوة الاقتصاد واستقراره

10 عالمياً
في متابعة الجمهور العالمي

13 عالمياً
في استدامة المدن والنقل

3 عالمياً
في الكرم والعتاء



00971566400384



/ Forsan_UAE



إجابات الناتج الثالث :

1. 121 دولة
2. المركز العاشر
3. المركز الثالث
4. استدامة المدن والنقل
5. أكثر من 110 آلاف شخص

...للإمارات تاريخ طويل، فالاكتشافات الأخيرة في الجانب الشرقي من جبال الحجر وفي غرب أبوظبي أظهرت أحدث دليل لوجود البشر في الإمارات من مئات السنين. في ذلك الوقت، يُعتقد بأن الإمارات قد لعبت دوراً هاماً في هجرة البشر الأوائل من أفريقيا إلى آسيا. وقبل هذه الاكتشافات الهامة كانت المستوطنات البشرية المعروفة التي تم العثور على دليل هام عليها تعود إلى فترة العصر الحجري الحديث في العام 5500 قبل الميلاد أي قبل 7500 عام، حينها كان المناخ رطباً وممطراً مع وفرة في الموارد الغذائية. وحتى في تلك المرحلة المبكرة هناك دليل على التفاعل والتواصل مع العالم الخارجي، وعلى وجه الخصوص مع الحضارات التي تقع شمالاً، واستمرت تلك الاتصالات وازدادت اتساعاً، ربما بفضل تجارة النحاس من جبال الحجر. ومع تحول المناخ وتغيره إلى صحراوي قاحل بدأ سكان الواحات في التركيز على الزراعة كمصدر رزق رئيسي ويبدو أن التجارة الخارجية، التي تعتبر دافعاً أساسياً في تاريخ هذه المنطقة الاستراتيجية، كانت مزدهرة أيضاً في الفترات اللاحقة، وساهم ترويض الإبل في نهاية العصر الألفي الثاني في جعلها أكثر يسراً وسهولة. وفي الوقت نفسه، ساهم اكتشاف تقنيات وسائل ري حديثة (نظام الري بالأفلاج) في ري المناطق الزراعية على نطاق واسع مما أدى إلى ازدياد حالة الاستقرار والاستيطان في المنطقة. بحلول القرن الأول الميلادي، أصبحت حركة القوافل البرية بين سوريا والمدن في جنوب العراق، ثم الطريق البحري المؤدي إلى ميناء عُمانا الهام (ربما تكون في أم القيوين الحالية) ومن ثم إلى الهند بديلاً لطريق البحر الأحمر المستخدم من قبل الرومان. وتم استغلال اللؤلؤ في المنطقة لآلاف السنين، وسجلت التجارة ارتفاعاً ملحوظاً، وكان السفر عن طريق البحر أحد الأعمدة الاقتصادية الرئيسية، وأقيمت الأسواق والمعارض الكبرى في دبي فاجذبت التجار من أماكن بعيدة بما في ذلك الصين. ويمثل وصول المبعودين من النبي محمد -صلى الله عليه وسلم- في سنة 630 ميلادية بداية دخول سكان المنطقة في دين الله أفواجاً واعتناقهم الإسلام، وكانت دبي مسرحاً لحروب الردة في أعقاب وفاة الرسول -صلى الله عليه وسلم-. وفي عام 637 ميلادية استخدمت الجيوش الإسلامية جلفار (رأس الخيمة) كنقطة انطلاق لفتح إيران. وأصبحت جلفار لعدة قرون مركزاً هاماً لصيد اللؤلؤ وميناءً غنياً تنطلق منه سفن الدهو الخشبية عبر المحيط الهندي للتجارة مع ممبسا في كينيا، وسريلانكا، وفيتنام والصين. كان لوصول البرتغاليين إلى الخليج في القرن السادس عشر نتائج دموية بالنسبة للسكان العرب في جلفار وموانئ الساحل الشرقي الأخرى مثل دبي، خورفكان وكلباء. وبينما كانت القوى الأوروبية تتنافس للسيطرة على المنطقة، بدأ القواسم يستجمعون قواهم، فقاموا في بداية القرن التاسع ببناء أسطول يضم أكثر من ستين سفينة ضخمة، كما كان لديهم حوالي عشرين ألف بحار، وهذا ما أثار حفيظة البريطانيين ودفعهم إلى شن معارك لتعزير نفوذهم في المنطقة وسيطرتهم على طرق التجارة البحرية بين الخليج والهند.

اقرأ النص ثم أجب عن الأسئلة الآتية:

1. ما السبب الرئيسي لازدهار التجارة الخارجية في المنطقة في نهاية العصر الألفي الثاني:
2. اسم التقنية ووسيلة الري التي اكتشفت وأدت إلى حالة الاستقرار والاستيطان في المنطقة :
3. اسم المنطقة التي كانت لقرون عديدة مركزاً هاماً لصيد اللؤلؤ:
4. نوع من السفن كانت تستخدم في المنطقة لهدم رحلات تجارية إلى كينيا وسريلانكا وفيتنام والصين :
5. أقيمت معظم الأسواق والمعارض في مدينة :

...للإمارات تاريخ طويل، فالاكتشافات الأخيرة في الجانب الشرقي من جبال الحجر وفي غرب أبوظبي أظهرت أحدث دليل لوجود البشر في الإمارات من مئات السنين. في ذلك الوقت، يُعتقد بأن الإمارات قد لعبت دوراً هاماً في هجرة البشر الأوائل من أفريقيا إلى آسيا. وقبل هذه الاكتشافات الهامة كانت المستوطنات البشرية المعروفة التي تم العثور على دليل هام عليها تعود إلى فترة العصر الحجري الحديث في العام 5500 قبل الميلاد أي قبل 7500 عام، حينها كان المناخ رطباً وممطراً مع وفرة في الموارد الغذائية. وحتى في تلك المرحلة المبكرة هناك دليل على التفاعل والتواصل مع العالم الخارجي، وعلى وجه الخصوص مع الحضارات التي تقع شمالاً، واستمرت تلك الاتصالات وازدادت اتساعاً، ربما بفضل تجارة النحاس من جبال الحجر. ومع تحول المناخ وتغيره إلى صحراوي قاحل بدأ سكان الواحات في التركيز على الزراعة كمصدر رزق رئيسي ويبدو أن التجارة الخارجية، التي تعتبر دافعاً أساسياً في تاريخ هذه المنطقة الاستراتيجية، كانت مزدهرة أيضاً في الفترات اللاحقة، وساهم ترويض الإبل في نهاية العصر الألفي الثاني في جعلها أكثر يسراً وسهولة. وفي الوقت نفسه، ساهم اكتشاف تقنيات وسائل ري حديثة (نظام الري بالأفلاج) في ري المناطق الزراعية على نطاق واسع مما أدى إلى ازدياد حالة الاستقرار والاستيطان في المنطقة. بحلول القرن الأول الميلادي، أصبحت حركة القوافل البرية بين سوريا والمدن في جنوب العراق، ثم الطريق البحري المؤدي إلى ميناء عُمانا الهام (ربما تكون في أم القيوين الحالية) ومن ثم إلى الهند بديلاً لطريق البحر الأحمر المستخدم من قبل الرومان. وتم استغلال اللؤلؤ في المنطقة لآلاف السنين، وسجلت التجارة ارتفاعاً ملحوظاً، وكان السفر عن طريق البحر أحد الأعمدة الاقتصادية الرئيسية، وأقيمت الأسواق والمعارض الكبرى في دبي فاجذبت التجار من أماكن بعيدة بما في ذلك الصين. ويمثل وصول المبعوذين من النبي محمد -صلى الله عليه وسلم- في سنة 630 ميلادية بداية دخول سكان المنطقة في دين الله أفواجاً واعتناقهم الإسلام، وكانت دبي مسرحاً لحروب الردة في أعقاب وفاة الرسول -صلى الله عليه وسلم-. وفي عام 637 ميلادية استخدمت الجيوش الإسلامية جلفار (رأس الخيمة) كنقطة انطلاق لفتح إيران. وأصبحت جلفار لعدة قرون مركزاً هاماً لصيد اللؤلؤ وميناءً غنياً تنطلق منه سفن الدهو الخشبية عبر المحيط الهندي للتجارة مع ممبسا في كينيا، وسريلانكا، وفيتنام والصين. كان لوصول البرتغاليين إلى الخليج في القرن السادس عشر نتائج دموية بالنسبة للسكان العرب في جلفار وموانئ الساحل الشرقي الأخرى مثل دبي، بديه، خورفكان وكلباء. وبينما كانت القوى الأوروبية تتنافس للسيطرة على المنطقة، بدأ القواسم يستجمعون قواهم، فقاموا في بداية القرن التاسع ببناء أسطول يضم أكثر من ستين سفينة ضخمة، كما كان لديهم حوالي عشرين ألف بحار، وهذا ما أثار حفيظة البريطانيين ودفعهم إلى شن معارك لتعزيز نفوذهم في المنطقة وسيطرتهم على طرق التجارة البحرية بين الخليج والهند.



إجابات الناتج الرابع :

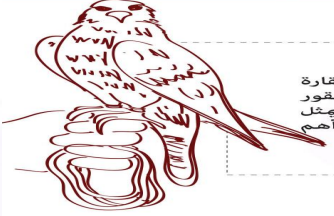
1. ترويض الإبل واكتشاف وسائل ري حديثة .
2. الافلاج .
3. جلفار .
4. سفن الدهو .
5. دبي .

الإمارات تضيء قائمة «يونيسكو» بـ 7 عناصر من التراث غير المادي

سجلت دولة الإمارات العربية المتحدة لغاية الآن 7 عناصر من التراث غير المادي، في قائمة «يونيسكو» التمثيلية للتراث الثقافي الإنساني غير المادي. ونجحت في التعاون مع دول أخرى في ملفات حفظ وتسجيل التراث، وهو ما أهلها لتكون الأولى عالمياً في عدد الملفات الدولية المشتركة المسجلة في المنظمة الدولية، إذ تعاونت مع 18 دولة في تسجيل الصقارة، بينما تعاونت مع عدد من الدول الخليجية في ملفات أخرى مثل المجالس والقهوة.

الصقارة:

تمارس العديد من دول العالم الصقارة التي تعتمد على ترويض الصقور وتدريبها لاستخدامها بالصيد، ويحمل تراث الصقارة في الإمارات من أهم التقاليد التي تتناقل بين الأجيال.

**التغردة:**

التغردة شعر بدوي تقليدي، ينظمه الرجال ويرددونه غنائياً، وهم ينتقلون على ظهور الإبل بين صحارى الإمارات وسلطنة عمان، وتؤدي التغردة في العديد من المناسبات.

**السدو:**

يعد السدو أحد فنون النسيج التي أبدعت فيه المرأة في المجتمعات البدوية، وكانت صناعته قديماً تعتمد على وبر الإبل، واستبدل الآن بالصوف المصبوغ، باستخدام النول في النسيج.

**البيات:**

اعداد: عبيد يونس
غرافيك: حسام الحوراني

**الرزقة:**

فن شعبي يجمع بين الشعر والحركات الجماعية الإيقاعية، من دون أي لحن موسيقي، إنما يرفقه المؤذون، ويؤدي بفخر وحماس في الأعياد والاحتفالات، لإبراز قيم الشجاعة.

**القهوة:**

ارتبطت القهوة بالكرم العربي، وتمثل عادات وتقاليد تقديها، جزءاً مهماً لمنظومة القيم، لدى دولة الإمارات، ودول المنطقة، فإفعال تقاليد تقديمها للضيف قد يعني نوعاً من الإهانة له.

**العيلة:**

كانت تؤدي رقصة العيلة بعد الانتصار في الحرب، أما الآن فتؤدي في الاحتفالات الوطنية والأعراس، ويحمل الرجال العصي، وتتوسطهم فرقة موسيقية تعتمد على الطبول.

**المجالس الشعبية:**

تعد المجالس عنصر أساسياً من عناصر التراث الإماراتي، والخليجي، وينتج المجلس الفرصة للحوار الثقافي والتواصل والروابط الاجتماعية القوية، ونقل التراث الشفاهي.

تأملي النص المصور ثم أجبني عن الأسئلة الآتية :

1. عدد العناصر التراثية الغير مادية التي تم تسجيلها لدى اليونسكو .
2. عدد الدول التي ساهمت في تسجيل الصقارة ضمن التراث الغير المادي لدولة الامارات.
3. فسري المقصود بالتغردة .
4. اسم الالة التي تستخدم في عمل السدو .
5. اسم الفن الشعبي الذي يجمع بين الشعر والحركات الايقاعية من دون أي لحن موسيقي.

الإمارات تضيء قائمة «يونيسكو» بـ 7 عناصر من التراث غير المادي

سجلت دولة الإمارات العربية المتحدة لغاية الآن 7 عناصر من التراث غير المادي، في قائمة «يونيسكو» التمثيلية للتراث الثقافي الإنساني غير المادي. ونجحت في التعاون مع دول أخرى في ملفات حفظ وتسجيل التراث، وهو ما أهلها لتكون الأولى عالمياً في عدد الملفات الدولية المشتركة المسجلة في المنظمة الدولية، إذ تعاونت مع 18 دولة في تسجيل الصقارة، بينما تعاونت مع عدد من الدول الخليجية في ملفات أخرى مثل المجالس والقهوة.



الصقارة:

ت مارس العديد من دول العالم الصقارة التي تعتمد على ترويض الصقور وتدريبها لاستخدامها بالصيد، ويمثل تراث الصقارة في الإمارات من أهم التقاليد التي تتناقل بين الأجيال.

التغردة:

التغردة شعر بدوي تقليدي، ينظمه الرجال ويرددونه غنائياً، وهم ينتقلون على ظهور الإبل بين صحارى الإمارات وسلطنة عمان، وتؤدي التغردة في العديد من المناسبات.



السدو:

يعد السدو أحد فنون النسيج التي أبدعت في المرأة في المجتمعات البدوية، وكانت صناعته قديماً تعتمد على وبر الإبل، واستبدل الآن بالصوف المصبوغ، باستخدام النول في النسيج.

الرزفة:

فن شعبي يجمع بين الشعر والحركات الجماعية الإيقاعية، من دون أي لحن موسيقي، إنما يرزفه المؤدون، ويؤدي بفخر وحماس في الأعياد والاحتفالات، لإبراز قيم الشجاعة.



القهوة:

ارتبطت القهوة بالكرم العربي، وتمثل عادات وتقاليد تقديمها، جزءاً مهماً بمنظومة القيم، لدى دولة الإمارات، ودول المنطقة، فأغفال تقاليد تقديمها للضيف قد يعني نوعاً من الإهانة له.



العيالة:

كانت تؤدي رقصة العيالة بعد الانتصار في الحرب، أما الآن فتؤدي في الاحتفالات الوطنية والأعراس، ويحمل الرجال العصي، وتتوسطهم فرقة موسيقية تعتمد على الطبول.

المجالس الشعبية:

تعد المجالس عنصر أساسياً من عناصر التراث الإماراتي، والخليجي، ويتيح المجلس الفرصة للحوار الثقافي والتواصل والروابط الاجتماعية القوية، ونقل التراث الشفاهي.



البيكان:

اعداد: عبير يونس
غرافيك: حسام الحوراني

الإمارات تضيء قائمة «يونيسكو» بـ 7 عناصر من التراث غير المادي

سجلت دولة الإمارات العربية المتحدة لغاية الآن 7 عناصر من التراث غير المادي، في قائمة «يونيسكو» التمثيلية للتراث الثقافي الإنساني غير المادي. ونجحت في التعاون مع دول أخرى في ملفات حفظ وتسجيل التراث، وهو ما أهلها لتكون الأولى عالمياً في عدد الملفات الدولية المشتركة المسجلة في المنظمة الدولية، إذ تعاونت مع 18 دولة في تسجيل الصقارة، بينما تعاونت مع عدد من الدول الخليجية في ملفات أخرى مثل المجالس والقهوة.

الصقارة:

تمارس العديد من دول العالم الصقارة التي تعتمد على ترويض الصقور وتدريبها لاستخدامها بالصيد، ويمثل تراث الصقارة في الإمارات من أهم التقاليد التي تتناقل بين الأجيال.



التغردة:

التغردة شعر بدوي تقليدي، ينظمه الرجال ويرددونه غنائياً، وهم ينتقلون على ظهور الإبل بين صحارى الإمارات وسلطنة عمان، وتؤدي التغردة في العديد من المناسبات.



القهوة:

ارتبطت القهوة بالكرم العربي، وتمثل عادات وتقاليد تقديمها، جزءاً مهماً بمنظومة القيم، لدى دولة الإمارات، ودول المنطقة، فإغفال تقاليد تقديمها للضيف قد يعني نوعاً من الإهانة له.



العيلة:

كانت تؤدي رقصه العيلة بعد الانتصار في الحرب، أما الآن فتسود في الاحتفالات الوطنية والأعراس، ويحمل الرجال العصي، وتتوسطهم فرقة موسيقية تعتمد على الطبول.



المجالس الشعبية:

تعد المجالس عنصر أساسياً من عناصر التراث الإماراتي، والخليجي، ويتيح المجلس الفرصة للحوار الثقافي والتواصل والروابط الاجتماعية القوية، ونقل التراث الشفاهي.

الرزفة:

فن شعبي يجمع بين الشعر والحركات الجماعية الإيقاعية، من دون أي لحن موسيقي، إنما يرزفه المسودون، ويؤدي بفخر وحماس في الأعياد والاحتفالات، لإبراز قيم الشجاعة.

السدو:

يعد السدو أحد فنون النسيج التي أبدعت فيه المرأة في المجتمعات البدوية، وكانت صناعته قديماً تعتمد على وبر الإبل، واستبدل الآن بالصوف المصبوغ، باستخدام النول في النسيج.



البيكان:

اعداد: عمير يونس
جغرافيا: حسام الحوراني

فتح الله لك
مداخل الفهم والحفظ
وسدد على الخير خطاك

إجابات الناتج الرابع :

1. سبع عناصر
2. 18 دولة
3. شعر بدوي تقليدي ينظمه الرجال ويرددونه غنائياً وهم ينتقلون على ظهور الإبل .
4. النول .
5. الرزفة .