

## شكراً لتحميلك هذا الملف من موقع المناهج البحرينية



## ملخص النهائي بدن

[موقع المناهج](#) ⇨ [المناهج البحرينية](#) ⇨ [الصف الأول الثانوي](#) ⇨ [بدن](#) ⇨ [الفصل الأول](#) ⇨ [الملف](#)

تاريخ إضافة الملف على موقع المناهج: 09:20:42 2024-05-06

## التواصل الاجتماعي بحسب الصف الأول الثانوي



اضغط هنا للحصول على جميع روابط "الصف الأول الثانوي"

## روابط مواد الصف الأول الثانوي على تلغرام

[الرياضيات](#)

[اللغة الانجليزية](#)

[اللغة العربية](#)

[التربية الاسلامية](#)

## المزيد من الملفات بحسب الصف الأول الثانوي والمادة بدن في الفصل الأول

<a href="#">شرح الإعداد البني للمرحلة الثانوية</a>	1
<a href="#">نموذج إجابة أسئلة امتحان نهاية الفصل الأول التعليم الثانوي 2018/2019</a>	2
<a href="#">نموذج إجابة أسئلة امتحان نهاية الفصل الأول التعليم الثانوي 2019/2020</a>	3
<a href="#">نموذج إجابة أسئلة امتحان نهاية الفصل الأول التعليم الثانوي</a>	4

المزيد من الملفات بحسب الصف الأول الثانوي والمادة بدن في الفصل الأول

[2022/2023](#)

[نموذج أسئلة امتحان نهاية الفصل الأول التعليم الثانوي العام  
الدراسي 2022/2023](#)

5

هذه المذكرة تساعدك للدراسة للاختبار، يجب عليك الرجوع للكتاب المدرسي فالاختبار منه.

## الدرس 1: مقدمة تاريخية

### 1- نشأة كرة السلة:

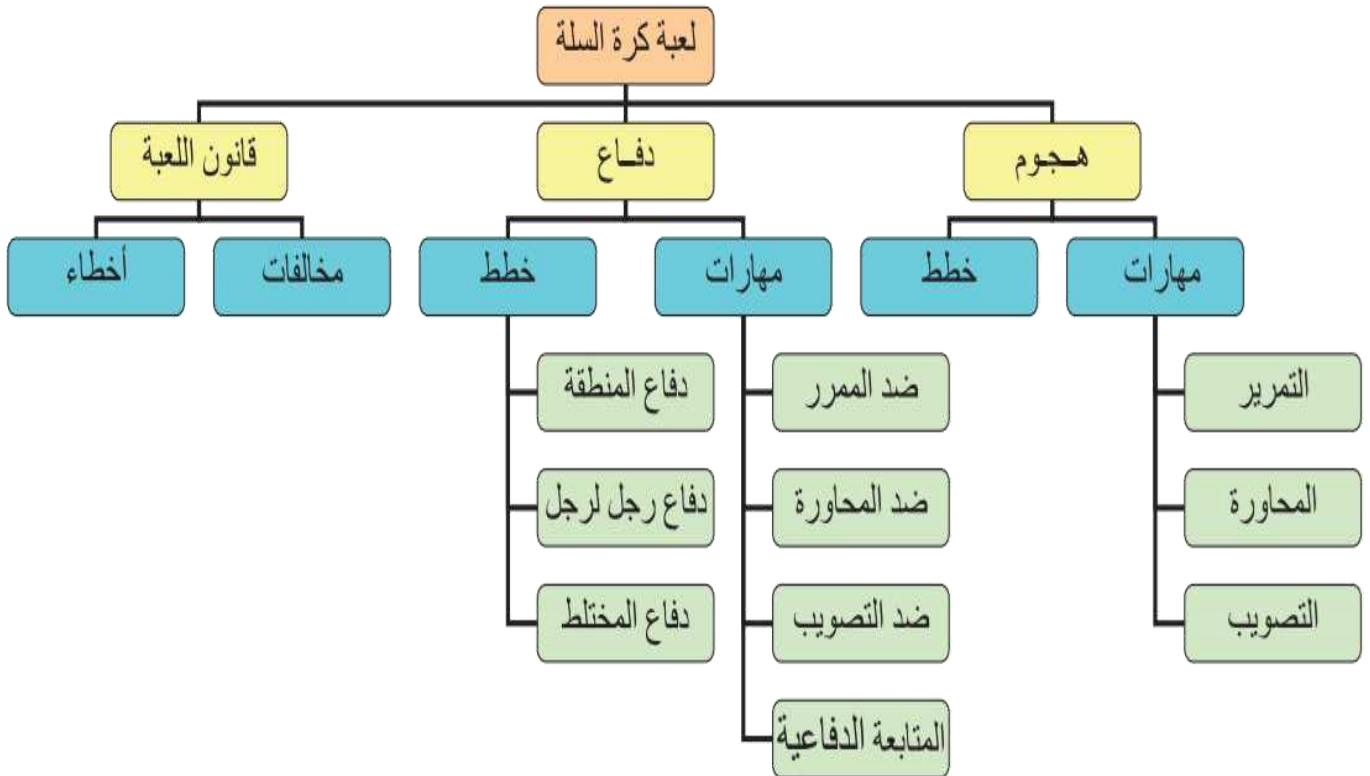
-مبتكر كرة السلة جيمس نايسميث وفي عام 1891م.

-صدرت قوانين اللعبة عام 1892م.

-الاتحاد الدولي لكرة السلة يشرف على أنشطة اللعبة في العالم. (FIBA)

-الاتحاد الوطني لكرة السلة الأمريكي أكبر مؤسسة منظمة لدوري المحترفين لكرة السلة في العالم. (NBA)

### 3- خارطة لعبة كرة السلة:



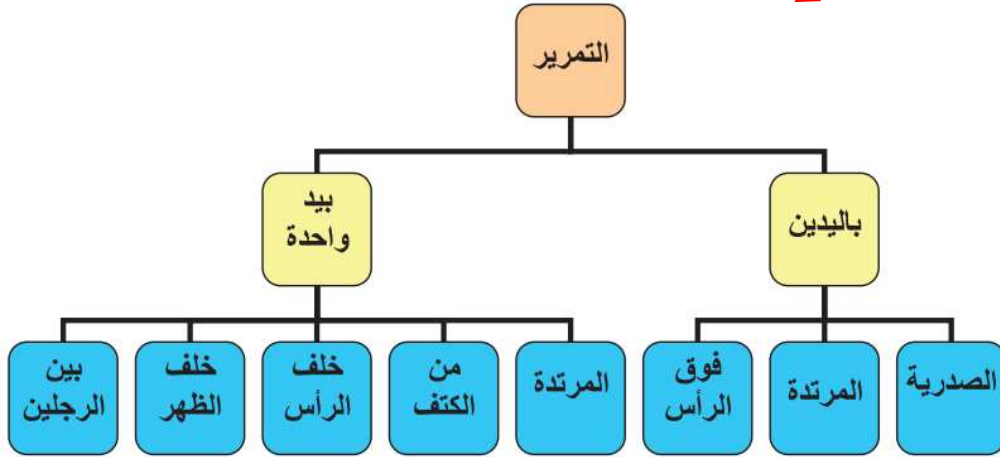
هذه المذكرة تساعدك للدراسة للاختبار، يجب عليك الرجوع للكتاب المدرسي فالاختبار منه.

## الدرس 2: مهارات الهجوم

### 3مهارات: التمرير – المحاورة – التصويب

1- التمرير: أسرع وأسهل الطرق لنقل الكرة بين افراد الفريق في الملعب.

أنواع التمرير:



أ: التمريرة الصدرية: أكثر التمريرات اماناً ودقة لا يؤديها اللاعب الا إذا كانت المسافة بينه وبين المستلم مسافة خالية من الخصم.

-مراحلها الفنية:

(3)	(2)	(1)
		
النظر في اتجاه الكرة التي يأخذ خطأ مستقيماً لتصل الى صدر اللاعب المستلم.	مد الذراعين كاملاً في اثناء دفع الكرة مع لف كفيك للخارج، تقدم إحدى القدمين اماماً لمتابعة حركة الدفع.	امسك الكرة باليدين مع نشر الأصابع على الكرة والإبهام خلفهما، اسحب الكرة الى صدرك.

هذه المذكرة تساعدك للدراسة للاختبار، يجب عليك الرجوع للكتاب المدرسي فالاختبار منه.

**ب: التمريرة المرتدة:** تستخدم التمريرة في حال وجود منافس بين الممرر والمستلم.

-مراحلها الفنية:

<p>(3)</p> 	<p>(2)</p> 	<p>(1)</p> 
<p>يمرر الكرة الى زميله عن طريق ارتدادها على الأرض ونقل ثقل الجسم على القدم الامامية اثناء متابعة الكرة.</p>	<p>يوجه اللاعب الكرة الى الثلث الأخير من المسافة بينه وبين المستلم.</p>	<p>مسك اللاعب الكرة كما في التمريرة الصدرية مع ثني أكثر للركبتين.</p>

د- التمريرة بيد واحدة من خلف الظهر:



و- التمريرة بيد واحدة من بين الرجلين:



ج- التمريرة بيد واحدة:



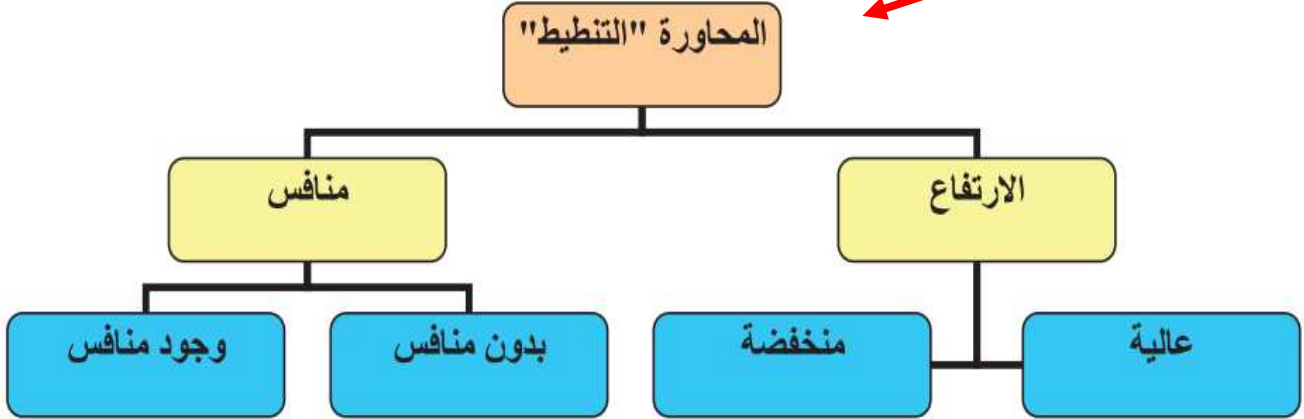
هـ - التمريرة بيد واحدة من خلف الرأس:



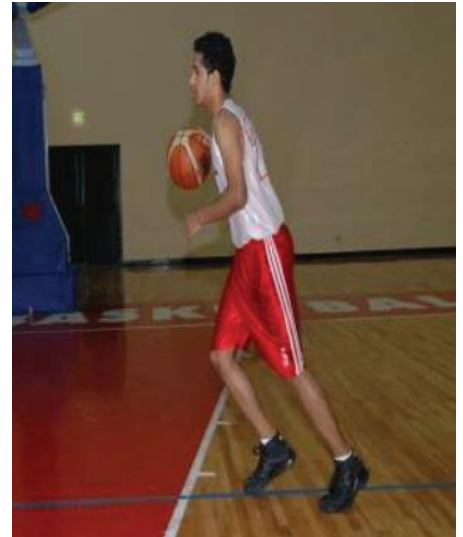
هذه المذكرة تساعدك للدراسة للاختبار، يجب عليك الرجوع للكتاب المدرسي فالاختبار منه.

## 2- المحاوره (التنطيط): ثاني طرائق التحرك بالكرة تليها في الأفضلية.

أنواع المحاوره:



**أ) المحاوره العاليه/ تستخدم للحركه بسرعه اماما، كما يحدث في الهجوم الخاطف وغياب الدفاع.**



**ب) المحاوره المنخفضه/ تستخدم في وجود المدافع لعدم محاولته قطع الكرة، يوجد عديد مناورات التغيير للمحاوره المنخفضه.**

هذه المذكرة تساعدك للدراسة للاختبار، يجب عليك الرجوع للكتاب المدرسي فالاختبار منه.

### ج) المراحل الفنية لمهارة المحاورة بدون منافس:



3- استخدام اليد والرسغ والذراع للتحكم بارتفاع وسرعة الارتداد، بقاء الكرة على مستوى الخصر.



2- بدأ التنطيط بدفع الكرة بثبات باتجاه الأرض، ومسار الكرة للأمام والخارج قليلا.



1- أهمية دوام النظر الى الامام.

4- يجب المحافظة على الاتزان الكامل للجسم وحماية الكرة من الخصم، بثني الركبتين وتباعد القدمين والتنطيط الدائم.



### د) المراحل الفنية لمهارة المحاورة في وجود منافس:



3- دع جسمك بين المنافس والكرة لحمايتها.



2- أدر جسمك للاتجاه الآخر على القدم القريبة من المنافس بنقل الكرة لليد البعيدة.



1- اثناء المحاورة ارتكز على القدم القريبة منه، بالحفاظ على الكرة بعيدا عنه.

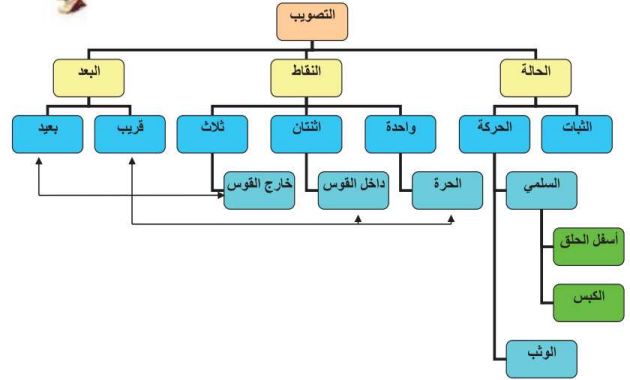
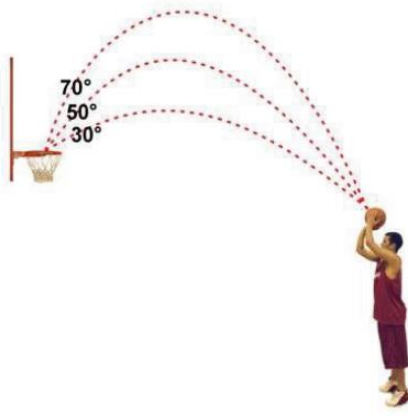
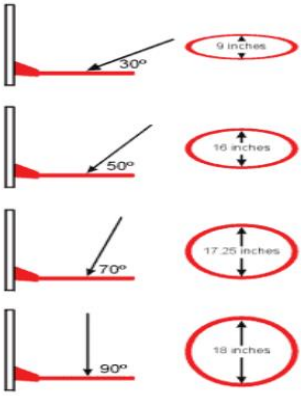
4- تابع الدوران حتى تأخذ الاتجاه المعاكس.



هذه المذكرة تساعدك للدراسة للاختبار، يجب عليك الرجوع للكتاب المدرسي فالاختبار منه.

**3- التصويب:** أحد المهارات الأساسية، يتطلب اجادة التصويب من مسافات واتجاهات مختلفة من ثبات وحركة.

-أفضل زاوية للتصويب 70 درجة.



**أ: التصويب من الثبات:** يستخدم في حال الرمية الحرة للسلة.

-مراحلته الفنية:

(3)	(2)	(1)
تمتد الركبتين وتستقيم الذراع المصوبة اماما عاليا بتوقيت انسيابي، وبحركة للرسغ ليعطي الكرة السرعة للانطلاق والدوران، والمدى التي تقطعه الكرة للسلة.	يضع اللاعب الكرة على أصابع اليد المصوبة بانثناء الذراع من المرفق والعضد يوازي الأرض، وثني الرسغ للخلف لتستقر الكرة على أصابع اليد.	وقوف اللاعب بمواجهة السلة وتقدم احدى القدمين اماما بحيث تقابل اليد المصوبة، والمسافة بين القدمين باتساع الكتفين.



هذه المذكرة تساعدك للدراسة للاختبار، يجب عليك الرجوع للكتاب المدرسي فالاختبار منه.

**ب: التصويب من الوثب:** الوثب والتصويب الطريقة الوحيدة لجعل الكرة تتجاوز المنافس.

-مراحله الفنية:

<p>(3)</p> 	<p>(2)</p> 	<p>(1)</p> 
<p>متابعة الرسغ للتصويب والنزول على القدمين في نفس المكان.</p>	<p>الوثب للأعلى وعند الوصول لأعلى نقطة تصوب الكرة بحيث مرفق اليد قريب من العين.</p>	<p>الوثب في الهواء للتصويب.</p>



**د: التصويب السلمي من أسفل الحلق.**

**هـ: التصويب بيد واحدة مع الكبس.**



**و: التصويب باليدين مع الكبس.**

اعداد: محمد هاني

هذه المذكرة تساعدك للدراسة للاختبار، يجب عليك الرجوع للكتاب المدرسي فالاختبار منه.

**ج: التصويب السلمي:** تؤدي في حال تحرك اللاعب بسرعة باتجاه الحلق بعد محاورة او استلام الكرة.

-مراحله الفنية:

<p>عند استلام الكرة من زميل او محاورة، يؤخذ خطوة الى الامام للهبوط على أحد القدمين ويجب ان تكون على بعد مسافة مناسبة من الحلق.</p>	<p>(1)</p> 
<p>بعد الهبوط أخذ خطوة بالقدم الأخرى.</p>	<p>(2)</p> 
<p>الارتقاء على قدم للوثب الى الأعلى مع رفع ركبة القدم التي لامست الأرض أولاً.</p>	<p>(3)</p> 
<p>عند الوصول الى اعلى ارتفاع والكرة بين اليدين تترك الكرة لليد المقابلة لركبة اليد المرفوعة للتصويب، يفضل توجيه الكرة للوحة الخلفية للسلة اثناء الاقتراب جانباً، اما الاقتراب الامامي توجه الكرة نحو الحلق مباشرة.</p>	<p>(4)</p> 
<p>بعد ترك الكرة يهبط اللاعب على القدمين في وقت واحد لمتابعة الكرة في حال فشل التصويب.</p>	<p>(5)</p> 

هذه المذكرة تساعدك للدراسة للاختبار، يجب عليك الرجوع للكتاب المدرسي فالاختبار منه.

## الدرس 3: مهارات الدفاع

5مهارات: الدفاع: ضد محاور – ضد الممر – ضد المصوب(تحت السلة/السلمي) – ضد القاطع – المتابعة الدفاعية

1- الدفاع ضد المحاور: المراحل الفنية:



1- أخذ وضع التحفز دائما  
بثني الركبتين والذراعان  
مرفوعان جانبا وثني  
المرفقين، مع النظر لجذع  
المنافس لتقليل التعرض  
للخداع.

2- حركات القدمين سابقة  
لحركات الذراعين وتكون  
للخلف والجانب.

3- اجبر المحاور على ان  
تكون محاورته ضعيفة  
ويتجه للخطوط الجانبية أو  
اركان الملعب، واستفد من  
مساعدة الزملاء.

4- أقرأ حركة المنافس عند  
أداء المحاورة مع التركيز في  
حركة اللاعبين الآخرين.



2- الدفاع ضد الممر:

-اللاعب الممتلك توقيت مناسب ومهارة جيدة في  
الانقضاض ل لاعب دفاعي ممتاز.

-يجب دراسة الطريقة التي يمرر بها المنافس وإن  
يستخدم التمويه ونوع التمريرات التي يستخدمها.

-دراسة خطط وعدد تمريرات الفريق المنافس.

-زيادة إمكانية قطع التمريرات التي تمرر اللاعب  
ولا يتقدم لاستلام الكرة.

-يضغط اللاعب المدافع ويضيق المسافة مع  
اللاعب الذي انتهى من التنطيط.



على المدافع مد ذراعه باتجاه خط سير الكرة لقطع التمرير.

هذه المذكرة تساعدك للدراسة للاختبار، يجب عليك الرجوع للكتاب المدرسي فالاختبار منه.

### 3- الدفاع ضد المصوب:

- عدم اتاحة الفرصة للمهاجم للتصويب براحة او في مكان نسبة تسجيله عالية.

- اقترب من المصوب بخطوات قصيرة وسريعة، واستعد لتغيير اتجاهك.

- أنواع الدفاع ضد المصوب:

أ: الدفاع ضد المصوب من مسافة متوسطة او بعيدة:

المراحل الفنية:



بعد انتهاء المحاورة  
ومحاولة الهجوم  
للتصويب اقترب منه  
والتصق به لإرباكه.  
إذا صوب المهاجم ارجع  
خطوة للخلف ثم احجزه  
خلفك، ارفع ذراعيك وثني  
المرفقين لتستعد لمتابعة  
الكرة المرتدة.

اثناء الاقتراب من  
المصوب دع احدى  
يديك مرفوعة امام  
المصوب والذراع  
الأخرى جانباً لمنع  
التمريرات الجانبية.



### ج: الدفاع ضد التصويب السلمي:



2- ارتقاؤك يكون على  
القدم القريبة من  
المصوب ونفس الذراع  
ممدودة عاليا لتقطع  
الكرة.



1- قم بالوثب مع  
المصوب بعد ان تترك  
قدماه الأرض، وراعي  
ضبط توقيت وثبك مع  
وثب المصوب

### ب: الدفاع ضد المصوب تحت السلة:

الوصف الفني:



عندما يكون المصوب  
تحت السلة يجب على  
المدافع ان يرفع ايديه  
أسفل لوحة التصويب.

هذه المذكرة تساعدك للدراسة للاختبار، يجب عليك الرجوع للكتاب المدرسي فالاختبار منه.

#### 4- الدفاع ضد القاطع:

المراحل الفنية:

-لاصق المهاجم، وجسمك أقرب منه للسلة. / -مد ذراعك في خط سير الكرة، الابهام أسفل والكف يواجه الكرة. / -عندما لا ترى الكرة المس المهاجم بذراعك أو ظهرك وحافظ على نظرك باتجاه الكرة. / -ضرورة التواصل بين المدافعين.



1



2

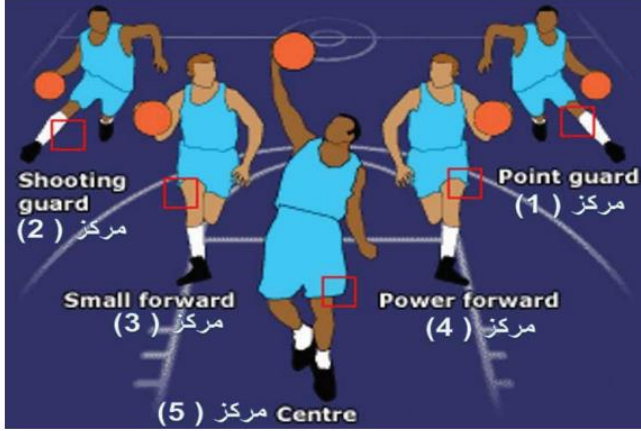
#### 5- المتابعة الدفاعية:

المراحل الفنية:

(4)	(3)	(2)	(1)
مسك الكرة وجذبها الى أسفل الذقن، والمرفقان الى الخارج لحماية الكرة.	الدفع بالرجلين عند الوثب الى اعلى لمقابلة الكرة المرتدة والاستحواذ عليها.	التوقع والتوقيت الصحيح لزاوية ارتداد الكرة لمقابلتها.	احجز المنافس خلف ظهرك والسلة في مواجهة الدفاع. المدافع يبقي ذراعيه مرفوعة جانبا وثني المرفقين ليمنع المهاجم من الاستحواذ على الكرة.

هذه المذكرة تساعدك للدراسة للاختبار، يجب عليك الرجوع للكتاب المدرسي فالاختبار منه.

## الدرس 4: مراكز اللاعبين



أولاً : صانع اللعب Point Guard مركز (1)  
ثانياً : مساعد صانع اللعب Off-Guard, Swing Guard or Shooting Guard مركز (2)  
ثالثاً : الجناح قصير القامة Small Forward مركز (3)  
رابعاً : الجناح طويل القامة Power Forward مركز (4)  
خامساً : لاعب الارتكاز Center or Post مركز (5)

5مراكز:

1-صانع اللعب

2-مساعد صانع اللعب

3-الجناح قصير القامة

4-الجناح طويل القامة

5-لاعب الارتكاز

1- تصنيف اللاعبين الى فئتين رئيسيتين:

أ: لاعبو المراكز الخارجية: الذين يلعبون دائما في المحيط الخارجي للمنطقة المحرمة، ودائما يواجهون السلة (لوحة الهدف).

ب: لاعبو الارتكاز: أدائهم مميز في مناطق قريبة أو داخل المنطقة المحرمة، وظهرهم غالبا مواجه السلة.

## الدرس 5: خطط اللعب الهجومية

### 1- أنواع خطط الهجوم في كرة السلة:

أ- الهجوم الخاطف

ب- الهجوم ضد الدفاع رجل لرجل

ج- الهجوم ضد دفاع المنطقة

**أ: الهجوم الخاطف:** -الظروف المناسبة لبدء هذا الهجوم:

كرة القفز / من قطع التمرير / عند ادخال الكرة من خارج الحدود / الكرة المرتدة من اللوحة إثر تصويبه فاشلة من الفريق المضاد.

-أنواع الهجوم الخاطف:

الهجوم الخاطف المنظم: يبدأ عند حصول أحد افراد الفريق على الكرة وانتشار الأعضاء في الملعب وأماكن محددة، يستخدم بعد أداء كرة قفز او رمية حرة.

الهجوم الخاطف الحر: يبدأ عند حصول أحد أفراد الفريق على الكرة، يجري اللاعب بأي اتجاه يراه مناسب في اتجاه هدف المنافس.

**ب: الهجوم ضد دفاع رجل لرجل:** -يتطلب من اللاعبين جهد في التخلص من

مراقبة المدافعين، يستخدم اسلوبين:

الألعاب المدروسة المبنية على ألعاب الستار – الألعاب السريعة التي تعتمد على القطع والتمرير وخداع المدافعين.

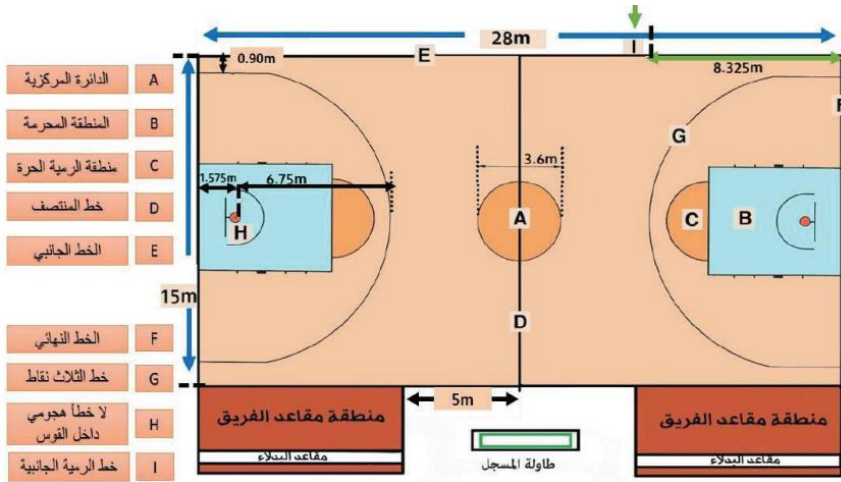
**ج: الهجوم ضد دفاع المنطقة:** -أسس بناء الخطط:

استخدام مناورة الحجز لفرصة التصويب بحرية / توفير زيادة عدد المهاجمين عن المدافعين / استغلال التمرير السريع والتحرك المنتظم للتصويب.

هذه المذكرة تساعدك للدراسة للاختبار، يجب عليك الرجوع للكتاب المدرسي فالاختبار منه.

## الدرس 6: بعض نقاط القانون الدولي في كرة السلة

**تعريف اللعبة:** تلعب بين فريقين يتكونان من خمسة لاعبين، غرض كل فريق التسجيل في سلة المنافس ولا يقف لكيلا يسيطر على الكرة او التسجيل الفريق الآخر.



### 1- قياسات الملعب:

الطول: 28 متر

العرض: 15 متر

عرض الخطوط: 5 سم

ارتفاع حلق السلة عن

الأرض: 3.05 متر

### 2- يتكون الملعب من:

خطين جانبيين / خطين نهائين / خط المنتصف / الدائرة المركزية / المنطقة المحرمة / منطقة الرمية الحرة / منطقة إصابة الحلق بثلاث رميات.

### 3- الكرة:

\*كرة كاملة التكوين بلون برتقالي، بأضلاع ثمانية معهودة وخطوط الالتحام السوداء.

\*مملوؤه بالهواء المضغوط يجعلها ترتد لارتفاع لا يقل عن 120 سم، ولا يزيد عن 140 سم اعلى الكرة، إذا ما ألقيت عن ارتفاع يقارب 180 سم من أسفل الكرة.

\*محيط الكرة: 74.9 سم – 78 سم / وزن الكرة: 567 جم – 650 جم.



هذه المذكرة تساعدك للدراسة للاختبار، يجب عليك الرجوع للكتاب المدرسي فالاختبار منه.

#### 4- اللاعبين والبدلاء:

-يجب تواجد 5 لاعبين في كل ملعب ويمكن استبدالهم، لا تبدأ المباراة بأقل من 5 لاعبين.

-القمصان بلون واحد من الصدر والظهر.

-تثبت ارقام اللاعبين على القميص من الامام والخلف بلون مختلف عن لون القميص.

#### 5- الفرق:

\*كل فريق مكون من 12 لاعب، و5 إداريين من ضمنهم المدرب.

\*يجب تواجد 5 لاعبين مع بداية المباراة.

\*كابتن الفريق من ضمن اللاعبين الخمسة الذي تبدأ بهم المباراة.

#### 6- التبديلات:

-يمكن تبديل أي لاعب خلال فرصة التبديل.

-عند تسجيل هدف في الدقيقتين الاخيريتين من الفترة الرابعة او الإضافية، ضد الفريق الذي قام بطلب التبديل.

#### 7- رئيس الفريق:

\*الممثل الرسمي لفريقه له حق الاستفسار من حكام المباراة بطريقة مؤدبة والكرة موقوفة.

#### 8- المدربين وواجباتهم:

-المدرب الوحيد المصرح له بالوقوف وتوجيه فريقه.

-طلب الوقت المستقطع من قبل المدرب او مساعده.

هذه المذكرة تساعدك للدراسة للاختبار، يجب عليك الرجوع للكتاب المدرسي فالاختبار منه.

### 9- الحكام – حكام الطاولة – المراقب:

- \*1-حكم أول / \*2-حكم ثاني / \*3-حكم ثالث حسب البلد وإمكانياته /
- \*4-ميقاتي 24 ثانية / \*5-مسجل / \*6-مساعد مسجل / \*7-ميقاتي /
- \*8-مراقب فني.

### 10- بعض النقاط القانونية للوقت المستقطع:

-مدة الوقت المستقطع دقيقة واحدة.

-ينقسم اللعب الى شوتين وكل شوط فترتين، في الشوط الأول: للفترة الأولى او الثانية يحق للفريق طلب وقتين مستقطعين، في الشوط الثاني: للفترة الثالثة والرابعة ثلاث أوقات مستقطعة مفرقة او مجتمعة، ووقت مستقطع واحد للفترة الإضافية.

-إذا نجحت الرمية الأخيرة يمنح وقت مستقطع.

-عند احتساب خطأ بين الرميات الحرة تستكمل الرمية او الرمية الحرة ويتم اخذ وقت مستقطع قبل تنفيذ جزاء الخطأ.

-الفريق المحرز للإصابة لا يسمح له بطلب وقت مستقطع، عندما تشير ساعة المباراة لدقيقتين في الفترة الرابعة او إضافية بعد الإصابة الميدانية الناجحة إلا إذا تم إيقاف المباراة من الحكم.

### 11- وقت اللعب:

\*المباراة مكونة من 4 فترات زمن كل فترة 10 دقائق.

\*فترة الاستراحة بين الفترة 1 و 3/2 و 4 دقيقتين.

\*فترة الاستراحة بين الأشواط 15 دقيقة.

هذه المذكرة تساعدك للدراسة للاختبار، يجب عليك الرجوع للكتاب المدرسي فالاختبار منه.

## 12- بعض النقاط القانونية لكرة القفز:

-تبدأ المباراة بكرة قفز واحدة فقط حتى تنتهي.

-في جميع الحالات التي تكون فيها وضعية كرة القفز، تطبق حيازة الكرة بحسب اتجاه السهم.

-تحتسب كرة القفز وينظر الحكم لاتجاه السهم عند:

الإعلان عن الكرة الممسوكة – خروج الكرة من الملعب وجهل الفريق الذي اخرجها – حدوث مخالفة مزدوجة اثناء الرمية الحرة الأخيرة او الوحيدة غير الناجحة – استقرار الكرة الحية بين لوحة الهدف والحلق – تصبح الكرة ميتة عندما لا يوجد سيطرة عليها.

## 13- زون: مخالفة ارجاع الفريق المهاجم لكرة للمنطقة الخلفية

\*تطبق قاعدة الزون في الحالات: أن

يكون الفريق المهاجم مسيطر على الكرة في المنطقة الامامية – يكون أحد الفريق المسيطر على الكرة في المنطقة وقام بإرجاعها الى المنطقة الخلفية – يكون اول لاعب لمس الكرة بعد لمسها للمنطقة الخلفية من نفس الفريق المسيطر على الكرة.

## 14- إصابة هدف:

-الرمية الحرة تحتسب: نقطة واحدة.

-الإصابة من خارج القوس تحتسب: ثلاث نقاط / داخل القوس: نقطتين.

-دخلت الكرة السلة واخترقت الشبكة من اعلى او أسفل أو منع المدافع دخولها عند الحلق او دفعها خارج الحلق من أسفل لأعلى تحتسب: نقطتين.

-إصابة اللاعب بغير قصد في سلته تحتسب: لكابتن الفريق المنافس.

## 15- حالات عدم احتساب الهدف:

\*تعتبر مخالفة إذا: سجل اللاعب إصابة ميدانية متعمد في سلة فريقه.

\*إذا ادخل اللاعب الكرة من أسفل السلة بالكامل.

هذه المذكرة تساعدك للدراسة للاختبار، يجب عليك الرجوع للكتاب المدرسي فالاختبار منه.

## 16- خسارة المباراة بالانسحاب:

-حال الفريق بأفعاله دون لعب المباراة.

-إن لم يتمكن من احضار 5 لاعبين بعد 15 دقيقة من بداية المباراة.

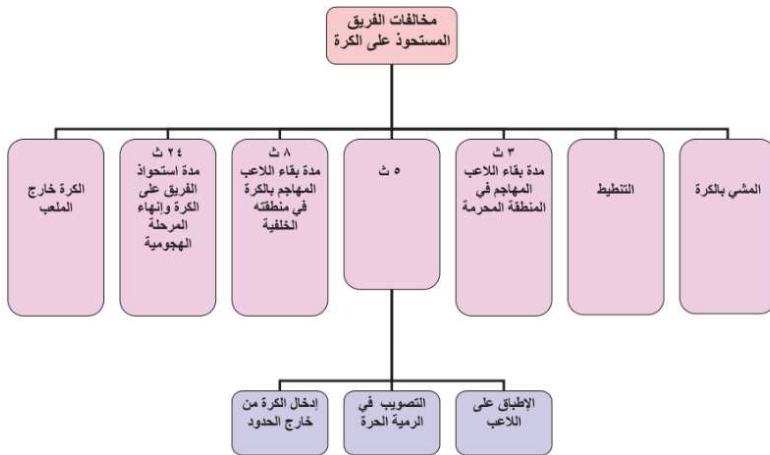
-رفض الفريق اللعب بعد اخطاره من الحكم الأول والنتيجة: 2/صفر.

-نتيجة الخسارة بالانسحاب يمنح الفريق: 20/صفر والفريق المنسحب صفر.

## 17- خسارة المباراة بالإخفاق:

\*يخسر الفريق إذا قل عدد اللاعبين اثناء المباراة عن 2.

\*إذا كان الفريق الذي منح الفوز متقدم تبقى النتيجة كما هي عند الإيقاف، وفي حال عدم تقدمه فالنتيجة تسجل 2/صفر والفريق المخفق يحصل على نقطة.



## الأخطاء

هي خروج عن قواعد اللعبة وبصاحبها احتكاك بين اللاعبين المتنافسين أو سلوك غير الرياضي يجازي مرتكبه بما هو مناسب لنوع الخطأ كما هو في المخطط الآتي:

