

تم تحميل هذا الملف من موقع المناهج البحرينية



## ملخص فن 211

موقع المناهج ← المناهج البحرينية ← الصف الثاني الثانوي ← التعلم عن بعد ← الفصل الثاني ← ملخصات وتقارير ← الملف

تاريخ إضافة الملف على موقع المناهج: 2025-02-12 23:37:10

ملفات اكتب للمعلم اكتب للطالب | اختبارات الكترونية | اختبارات | حلول | عروض بوربوينت | أوراق عمل  
منهج انجليزي | ملخصات وتقارير | مذكرات وبنوك | الامتحان النهائي للمدرس

المزيد من مادة  
التعلم عن بعد:

## التواصل الاجتماعي بحسب الصف الثاني الثانوي



الرياضيات



اللغة الانجليزية



اللغة العربية



التربية الاسلامية



المواد على تلغرام

صفحة المناهج  
البحرينية على  
فيسبوك

المزيد من الملفات بحسب الصف الثاني الثانوي والمادة التعلم عن بعد في الفصل الثاني

# ملخص الفن



إعداد : عبدالملك صلاح أبو الفتوح

الصف: 5 فيز 1

## /// مدخل إلى الفن التشكيلي والرسم عبر العصور ///

**مفهوم الفن التشكيلي:** مجموعة من الأنشطة التي زاولها الإنسان منذ أقدم العصور // هو كل شيء يؤخذ من الواقع و يصاغ بصياغة جديدة.

**## ارتباط الفن التشكيلي بالخامات المختلفة وتقاس الجودة فيه من خلال:**

- المهارة والالتقان
- الإبداع
- الجمال
- القدرة على التعبير

**## أهم المراحل التي تطور خلال الفن التشكيلي:**

### الفن بمرحلة الإنسان البدائي

عمد الإنسان البدائي لتزيين جسده سواء عن طريق الرسم أو تلوين جسده بألوان مختلفة أو عن طريق الوشم أو الخدش أو الكي ، وغالبا ارتبط تزيين الجسد بحاجات عقائدية مثل (التقرب الى الآلهة، طرد الشر والأرواح الشريرة أو لجلب الخير و التخفي من الأعداء والحيوانات وغيرها من الاعتقادات) .

### الفن بمرحلة الحضارة الإسلامية

نظر المسلمون إلى الفنون على أنها جزء من النسيج الحضاري، وتعاملوا معها من منطلق جمالي عملي، فكان الفنان المسلم يزين كل المشغولات اليدوية الحرفية بالزخارف والرسوم المختلفة مثل: المشغولات الخشبية، الأواني الخزفية، زخارف جيبسية، سجاد، أقمشة، وتزيين غلاف الكتب والمعادن المطروقة مثل: النحاس والذهب والفضة وكذلك كان للخط العربي و إتقانه والتنويع فيه مكانة بارزة في الفن الإسلامي .

### الفن بمرحلة الفنون القديمة

- الفنون القديمة ( ما قبل الميلاد)منها فن ما قبل التاريخ،العصر الحجري، فن الكهوف، الفن المصري، الفن اليوناني، الفن الروماني.
- الفنون القديمة (بعد الميلاد) منها الفن المسيحي ، الفن البيزنطي، الفن اللاتيني ، الفن القوطي.

**مدارس الفن التشكيلي (المدارس الفنية الحديثة) :**

### الكلاسيكية(فن عصر النهضة ):

- برزت في القرن الخامس عشر و السادس عشر في مدينتي ميلانو و فلورنسا في إيطاليا
- كلاسيكي يعني الشيء التقليدي أو القديم
- اهتمت بالملامح الجسمانية و التفاصيل
- اهتموا بعلم التشريح و المنظور و التعبيرات و التفاصيل و ثنانيا الملابس و غيرها
- محاكاة الطبيعة و مشاهد من الحياة اليومية هي ما ارتكزت عليه أعمالها الفنية
- أبرز فنانيها : ليوناردو دافنشي ( صاحب رسمة المناليزا ) – مايكل أنجلوا ( ناحت تمثال موسى ) – رفاييل ( صاحب لوحة عنراء السكستين )

### الانطباعية ( التأتيرية ) :

- حركة فنية نشأت في فرنسا في القرن التاسع عشر
- اتسمت بخروج الفنان للطبيعة و التخلي عن المراسم المغلقة
- أهملت الخط و اهتمت باللون و عمدت على توضيح انعكاس الألوان التي تتم فيها
- لم تعتمد الرسم التحضيري لأعمالها الفنية
- اهتمت بالبقع اللونية للألوان الزيتية
- أهم فنانيها : كلود مونييه ( صاحب لوحة تأثير شروق الشمس ) – فان جوخ – إدوارد مانيه – بول سيزان

### التكعيبية :

- اتجاه فني اتخذ من الأشكال الهندسية أساسا لبناء العمل الفني
  - ظهر في بداية القرن العشرين في فرنسا و انتشر خارجا فيما بعد
  - انقسمت المدرسة إلى مرحلتين :
- المرحلة التحليلية: لجأ الفنان فيها إلى تجزئة الأجسام إلى مكعبات ثم جمعها في أشكال متكاملة.

المرحلة التركيبية: لجأ الفنان إلى طريق اللصق و التركيب و العناية بملامس السطح

- قامت هذه المدرسة في الرسم على تفكيك الصورة ثم إعادة تركيبها على هيئة مكعبات
- اعتمدت الخط الهندسي أساسا لكل شكل
- اختزلت عناصر العمل الفني إلى أشكال هندسية و خطوط مستقيمة مع تحطيم المنظور
- أبرز فنانيتها : بابلو بيكاسو ( صاحب الجورنيكا ) – جورج براك – فرناند ليجه

### التجريدية :

- اتجاه فني أساسه تجريد كل ما هو محيط بنا عن واقعه و إعادة صياغته بروية فنية جديدة
  - نشأت خلال الحرب العالمية الثانية في معارض نيويورك
  - الاتجاهين الأساسيين فيها:
- التجريدية التعبيرية: يحاول الفنان أن يجعل التصوير ماثلا للموسيقى التي تشبه أصواتها.
- التجريدية الهندسية: جعل المستطيل و المربع أساسا للتصميم سواء في العمارة أو النحت أو التصوير.
- ارتبطت باللاموضوعية و تركت الحرية للمشاعر و الأحاسيس لتلعب دورها في العملية التعبيرية
  - اهتمت بالأصل الطبيعي و رؤيته من زاوية هندسية
  - أبرز فنانيتها : كاندنكسي ( صاحب لوحة تكوين ) – بيت منديان ( في البوريوينت مونشديان )

### السريالية ( سلفادور دالي – ميرو )

- ظهرت في القرن العشرين في فرنسا
- تعني البحث عن أصدق المظاهر الحقيقية للأشياء و فهم الأسرار الكامنة فيها
- التركيز على الغريب و المتناقض و اللاشعوري
- اهتمت بالمضمون و ليس الشكل و اهتمت بكل ما يجاوز الحقيقة العادية
- اعتمدت على الخيال و عالم الأحلام في تعبيراتها الفنية
- اتسمت بالغموض و التعقيد
- أبرز فنانيتها : سلفادور دالي ( صاحب لوحة إصرار الذاكرة ) – جوان ميرو – ماكس إيرنست – أندريه بريتون

### أمثلة:



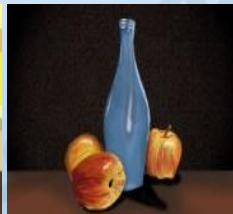
المدرسة الانطباعية



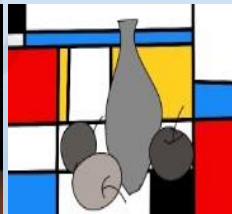
المدرسة السريالية



المدرسة التكعيبية



المدرسة الكلاسيكية



المدرسة التجريدية

## /// بعض عناصر الفن التشكيلي ///

### عناصر الفن التشكيلي:-

- التكوين
- الخطوط
- النسب
- الضوء واللون
- الضوء و الظل
- الملمس
- المنظور

1- **التكوين:** هو ترتيب عناصر الموضوع للعمل الفني في كيان متناسق وفق مجموعة من القواعد التي يشكل توأدها عاملا في إنجابه.

### منها ( القواعد ) :

- البساطة
- الوحدة
- العمق
- التوازن
- الإيقاع
- التأطير
- تعيين مركز الاهتمام

2- **الخطوط** — **وط:** يبدأ من نقطة تتحرك كي تتحول إلى أثر فني تجتمع فيه كل الخطوط .

عناصر التكوين في الخط من حيث :

- **الحالة والدلالة** /// مثل: القوة – المرونة – الصلابة
- **الصفة ( الشكل )** /// مثل: سميك – رفيع – طويل – قصير – مصمت – مفرغ
- **السمة ( المعنى )** /// مثل: منقطع – منقط

وظائف الخطوط الفنية:

- تقسم الفراغ
- تحدد الشكل
- تنشئ الحركات
- تجزيء المساحات
- تحدث الخداع البصري
- إيجاد البعد الثالث ( العمق )

3- **النسب:** تعني العلاقة بين الجزء والكل أو أجزاء العمل ، وهي دراسة للعلاقات بين الطول والعرض أو المساحة في المسطحات الثنائية الأبعاد أو العلاقات بين الحجم والأجسام الثلاثية الأبعاد.

#### 4- الضوء و اللون: يتحدد لون الجسم بالضوء الذي يعكسه إلى عين الناظر.

مثال :

- الجسم الأحمر يمتص جميع ألوان الطيف من أشعة الشمس ويعكس فقط اللون الأحمر فلذلك نرى الجسم باللون الأحمر.
- و أما بالنسبة إلى اللون الأبيض فهو يعكس كل الأشعة ولا يمتص أي شعاع منها ، وأما اللون الأسود فهو يمتص جميع الأشعة دون استثناء .

## دائرة الألوان : هي الوسيلة الفعالة في دراسة الألوان وكيفية خلطها أو مزجها وهي تتفق مع تسلسل ألوان الطيف مكتشفها جوهان آيتن 1888 – 1967 )

## تقسيم الألوان من حيث الصفة:

- كنه اللون ( أي اسم اللون )
- قيمة اللون ( أي عتمة اللون أو استضاءته )
- شدة اللون أو نقائه ( الألوان النقية أكثر صفاء من الألوان الممزوجة التي تقترب من اللون الرمادي )
- درجة حرارة اللون ( أي من حيث البرودة والدفء )

## تقسيم الألوان من حيث التصنيف:

- الألوان الأساسية: هي الألوان التي لا تنتج من مزج أي لونين /// الأحمر – الأصفر – الأزرق
- الألوان الثانوية: تنتج من مزج لونين من الألوان الأساسية /// البرتقالي – الأخضر – البنفسجي
- الألوان الثلاثية: تنتج من مزج لون أساسي مع لون ثانوي /// برتقالي محمر - أصفر مخضر بنفسي مزرقي

## الألوان الباردة والحارة

- الألوان الباردة: هي من الألوان التي تثير إحساسا بالبرودة والهدوء والراحة  
**مثل :** الأزرق - الأخضر - البنفسجي
- الألوان الحارة: هي مجموعة من الألوان التي تثير إحساسا بالدفء والحرارة  
**مثل :** الأحمر – البرتقالي – الأصفر

## تقسيم الألوان:-

- الألوان المتوافقة: هي الألوان المتجاورة على الدائرة اللونية ويجمع بينهما لون مشترك  
**مثل :** ( البرتقالي والأصفر - الأزرق والبنفسجي )
- الألوان المتباينة ( المتقابلة ): هي الألوان المتقابلة على الدائرة اللونية  
**مثل :** ( الأصفر يقابله البنفسجي // الأحمر يقابله الأخضر // الأزرق يقابله البرتقالي )
- الألوان المعتدلة: هي الألوان الواقعة بين الألوان الحارة والألوان الباردة في دائرة الألوان  
**مثل:** ( الخضراء – الأرجوانية )

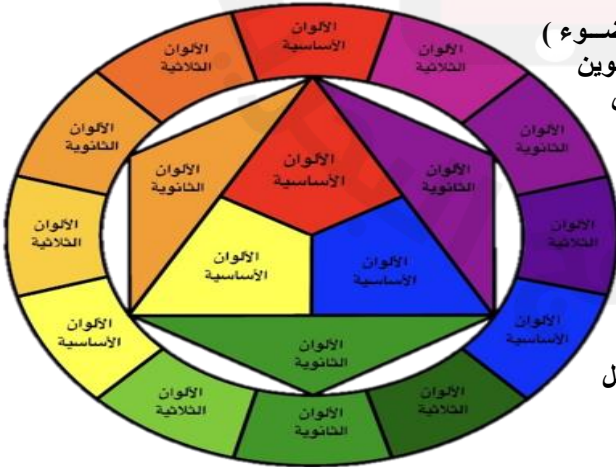
#### 5- الضوء و الظل: عنصر\*ران أحدهما إيجابي ( الضوء )

والآخر سلبي ( الظل ) وهما يقومان مقام التلوين ويكسيان الأجسام المرئية الحيوية والتألق ويعطيان الفنان القدرة على التعبير عن خصائص الأجسام من حيث العمق والحجم.

## الضوء ( العنصر الإيجابي ):-

- مصادر طبيعية ( الشمس والقمر ) : ينتشر الضوء بشكل أشعة متوازية.
- مصادر صناعية ( المصابيح ) : ينتشر الضوء بشكل أشعة منفرجة.

( ملاحظة : كلاهما يظهران ظلا حقيقيا وظلا خياليا )



## 6- الملمس: تعبير يدل على الخصائص السطحية للمواد.

- في الأشكال الثنائية الأبعاد- D2 الرسم والتصوير والتصميم -يرتبط الملمس فقط بالأدراك البصري .
  - أما في الأشكال الثلاثية الأبعاد D3النحت والعمارة -فإن الملمس يرتبط بحاسة اللمس والأدراك البصري.
- 7- **المنظور** : هو تمثيل الاجسام المرئية على سطح مبسط ( اللوحة ) لا كما هي في الواقع ولكن كما تبدو لعين الناظر في وضع معين وعلى بعد معين.

### أساسيات المنظور :

- 1- **خط الأفق** : يقع خط الأفق دائما أمام نظرنا أينما اتجهنا في الطبيعة ويكون دائما على مستوى البصر مهما ارتفعنا او نزلنا
- 2- **نقطة البصر (النظر)** : تقع نقطة البصر دائما على خط الأفق مواجهة لعين المشاهد حسب زاوية بصره ولهذه النقطة أهمية مركزية كبيرة من خلالها تحدد جميع الزوايا.
- 3- **نقاط التلاشي** : هي نقطة وهمية تقع دائما على خط الأفق و فيها يتلاشى بصرنا.
- 4- **نقطة التلاشي الرئيسية** : تقع على خط الأفق مقابل نقطة البصر وتقوم بتجميع خطوط التلاشي في بؤرة واحدة.
- 5- **نقطة التلاشي الجانبية** : تقع على جانبي خط الأفق اليمين واليسار وتقوم بتجميع خطوط التلاشي.
- 6- **خطوط التلاشي** : هي خطوط مستقيمة غير متوازية تنطلق من نقطة التلاشي لتكون شيء.

### أنواع المنظور :

- **المنظور المتوازي** = نقطة تلاشي واحدة وهي نقطة البصر.
- **المنظور المنحرف او المائل** = نقطتي تلاش توجدان على خط الأفق من جهة اليمين واليسار
- **المنظور العلوي أو الجوي ( منظور عين الطائر )** = ثلاث نقاط تلاشي اثنتان على خط الأفق من جهة اليمين واليسار و الثالثة من اسفل خط الأفق.

### تقنية قلم الرصاص:

- التخطيط المبني وتحديد اتجاه الضوء الظل.
- إضافة الظل الي بعض أجزاء العمل الفني.
- إضافة الظل والخلفية لإبراز العمل الفني .
- إضافة الظل والتفاصيل بشكل نهائي.

### تقنية الألوان المائية:

- وضع الألوان الأساسية مع ملاحظة أهمية التكوين وموقعه.
- إضافة الألوان الداكنة في الخلفية.
- إضافة الألوان الداكنة في اسفل اللوحة مع الاهتمام بالتفاصيل.
- إضافة الألوان بشكل نهائي.

### تقنية ألوان الاكريليك:

- وضع الألوان الأساسية مع ملاحظة أهمية التكوين وموقعه.
- إضافة الألوان الداكنة في الخلفية.
- إضافة الألوان الداكنة في اسفل اللوحة مع الاهتمام بالتفاصيل.
- إضافة الألوان بشكل نهائي.

## بدايات الحركة الفنية التشكيلية في مملكة البحرين :

بداية الحركة الفنية كانت مقتصرة على نشاطات طلبة المدارس الثانوية في المنامة في حينها تم تأسيس أول جمعية فنية مدرسية في عام ١٩٤٧ بعد ذلك تم إنشاء تجمع فني خارج نطاق المدرسة تحديدا في عام ١٩٥٢ حيث أقيم أول معرض لأعضائه في عام 1956 في نادي العروبة وكان من المشاركين جليل العريض ، احمد السنني ، عبد الكريم العريض ، عزيز زيباري وغيرهم، بعد ذلك خرج من مخاض التأسيس ولادة أول التجمعات الأهلية التخصصية في هذا المجال كأسرة هواة الفن التي تأسست في عام 1956 .

بعد ذلك بسنوات تكونت جماعات فنية منهم مرسم الفنان عبد الكريم العريض و مرسم الفنان احمد باقر وكانت تلك المراسم بمثابة مراسم وصالونات عرض و أماكن لالتقاء الفنانين معا كذلك أسرة هواة الفن التي مارست نشاطاتها الفنية المختلفة في المسرح و الموسيقى و التصوير إلى أن تخصصت في المجال التشكيلي و تحولت بعد ذلك إلى أسرة فنانين البحرين حيث اتسمت بالشخصية المحلية المميزة للفن و هذه التجربة تعتبر مدخلا تاريخيا لنشأة الحركة الفنية التشكيلية في البحرين .

1947 = تأسيس أول جمعية فنية مدرسية

1952 = إنشاء تجمع فني خارج نطاق المدرسة

1956 = أقيم أول معرض فني للأعضاء في نادي العروبة + تأسيس أسرة هواة الفن

## \* التجمع التشكيلي في مملكة البحرين :

في عام ١٩٧٠ تم تأسيس تجمع للفنانين التشكيليين تحت مسمى جمعية البحرين للفن المعاصر ضم مجموعة من الفنانين منه ( عبد الكريم العريض ، ناصر اليوسف ، راشد سوار ، احمد باقر ، راشد العريفي ، وغيرهم ) و في عام ١٩٨٣ و نتيجة لخلافات في الرؤى و التوجهات الفنية مع جمعية الفن المعاصر تم تأسيس جمعية البحرين للفنون التشكيلية في البديع و لقد ضمت هذه الجمعية مجموعة من الفنانين منهم الشيخ راشد آل خليفة ، احمد باقر ، إبراهيم بو سعد ، عبد الرحيم شريف ، عبد الله المحرق وغيرهم ) و في عام ١٩٩٣ تم تأسيس جمعية خزافي البحرين في مدينة عيسى . و كان لتلك الجمعيات و مازال نشاطا واضحا في إبراز دور الحركة التشكيلية في البحرين.

1970 = تأسيس جمعية البحرين للفن المعاصر

1983 = تأسيس جمعية البحرين للفنون التشكيلية

1993 = تأسيس جمعية خزافي البحرين

## الأدوات والخامات المستخدمة في الرسم والتلوين

### أقلام الرصاص والفحم: تتوفر أقلام الرصاص بدرجات قساوة متعددة:

1- القاسي جدا رقم H9 2- اللين جدا رقم B9 3- الأوساط رقم HB

تتوفر أقلام الفحم الخاصة للرسم على ثلاثة أحجام: الرفيع – الوسيط – الكبير

**الممحاة:** هناك أنواع متعددة من الممحاة و يفضل استخدام الممحاة المصنوعة من المعجون لأقلام الفحم.

### الورق وأدوات التلوين:

هنالك أنواع كثيرة من الورق الخاص للرسم بالألوان المائية والزيتية وغيرها

و هي تختلف حسب : النوع – السمك – اللون – الثمن .

تتوفر على شكل: لوحات – دفاتر.

### فرش التلوين:

تختلف الفرش حسب: الحجم – الشكل – نوع الشعر

يصنع بعضها من :

- شعر الحيوان الطبيعي وهي الفرش الناعمة من ( فرو السمور او السنجاب).
- مواد صناعية كالنايلون.
- الفرش الصغيرة لرسم التفاصيل الدقيقة . الفرش الثخينة لرسم المساحات الكبيرة بسرعة وسهولة



## أنواع الألوان

### الألوان المائية :

- 1- تتكون من الصبغ الممزوج مع الصمغ وهي تمد بالماء عند الاستعمال.
- 2- سائلة ويجب استخدامها بمساحات رقيقة جدا على اللوحة.
- 3- تجف بسرعة مما يصعب تصحيح الأخطاء معها .

### ألوان الكواش: (تشبه الألوان المائية)

- 1- تتكون من الصمغ الممزوج مع الصبغ بالإضافة الي صبغ أبيض ليصبح أكمذ غير شفاف.
- 2- يتوفر على كل بودرة و دهان .
- 3- تجف بسرعة إلا أنه يمكنك تصحيح الأخطاء معها

### ألوان باستيل :

هي نوع من الألوان تتوفر على شكل أقلام وأصابع لونية . يفضل استخدامها على أوراق خاصة تعطي ملامس وتأثيرات للعمل الفني.

### الأويل باستيل(OILPASTEL):

ذو طبيعة زيتية تسهم في مزج الألوان بعضها ببعض (تشبه تأثيرات الألوان الزيتية).

**الباستيل :** قريب إلى الألوان الطباشيرية .

### ألوان أكريليك :

هي ألوان متطورة حديثا

- 1- مصنوعة من الصبغ الممزوج مع مادة كيميائية وكما يمكن مزجها مع وسيط كيميائي خاص فيبطئ من عملية جفافها بسرعة.
- 2- يمكن التلوين بها مباشرة أو بإضافة الماء معها .
- 3- تجف بسرعة .

### ألوان زيتية:

- 1- مصنوعة من الصبغ الممزوج مع الزيت .
- 2- لزجة ولا تجف بسرعة ويمكن بها تصحيح الأخطاء وتبديل بعض الاشكال بسهولة ويسر.
- 3- يمكنك استعمالها كثيفة أو رقيقة بمساحات شفافة عن طريق الوسائط المتعددة.