

تم تحميل هذا الملف من موقع المناهج البحرينية



*للحصول على أوراق عمل لجميع الصفوف وجميع المواد اضغط هنا

<https://almanahj.com/bh>

* للحصول على أوراق عمل لجميع مواد الصف الخامس اضغط هنا

<https://almanahj.com/bh/5>

* للحصول على جميع أوراق الصف الخامس في مادة علوم ولجميع الفصول, اضغط هنا

<https://almanahj.com/bh/5science>

* للحصول على أوراق عمل لجميع مواد الصف الخامس في مادة علوم الخاصة بـ الفصل الأول اضغط هنا

<https://almanahj.com/bh/5science1>

* لتحميل كتب جميع المواد في جميع الفصول للـ الصف الخامس اضغط هنا

<https://almanahj.com/bh/grade5>

[almanahjbhbot/me.t//:https](https://t.me/almanahjbhbot)

للتحدث إلى بوت على تلغرام: اضغط هنا

المرحلة	الابتدائي	الصف	الخامس
المادة	علوم	اسم الطالب	

الفصل الأول ممالك المخلوقات الحية

س اكمل كلا من الجمل التالية بالكلمة المناسبة :

(الثغور - فقاريات - البناء الضوئي - الكامبيوم - النتج - التصنيف - الوعائية - مملكة) .

- (١) يسمى العلم الذي يبحث في الأنماط التصنيف .
- (٢) تقوم الأوراق بعملية البناء الضوئي لصنع الغذاء للنبات .
- (٣) توجد الثغور في أوراق النباتات .
- (٤) تسمى المجموعة الأكثر اتساعا من المخلوقات الحية المملكة .
- (٥) تفصل طبقة الكامبيوم بين طبقتي الخشب واللحاء .
- (٦) تمتاز النباتات الوعائية بأنها تحوي على أنابيب ناقلة .
- (٧) الحيوانات التي لها عمود فقري تسمى فقاريات .
- (٨) خروج الماء على هيئة بخار من أجزاء النبات يسمى النتج .

س٢ تحتاج عملية البناء الضوئي إلى شروط وعناصر محددة هل تستطيع النباتات التي تعيش في قاع البحيرات والأنهار القيام بعملية البناء الضوئي؟ ولماذا؟

ج. نعم ، تستطيع النباتات في قاع البحيرات والأنهار القيام بعملية البناء الضوئي إذا توافرت عناصرها الثلاثة (ضوء ، ثاني أكسيد الكربون ، الكلوروفيل) وعملية البناء الضوئي ضرورية لصنع الغذاء.



س٣ إلى أي مملكة وشعبة ينتمي المخلوق الحي الذي في الصورة؟ مملكة



الحيوانات - شعبة المفصليات.



س٤ هل يمكن للسحلية أن تعيش في المنطقة القطبية؟ لماذا؟

ج. لا، السحالي لا تستطيع العيش في المنطقة القطبية لأنها من الحيوانات المتغيرة درجة الحرارة ولأنها لا تحرق كمية من الغذاء لتحصل على الدفء المطلوب لأجسامها كما لا تستطيع أن تحافظ على المستوى المطلوب من الدفء.

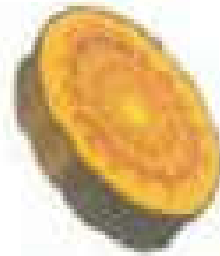
س٥ صف نوعين من سيقان النباتات.

ج : الساق الليفية : ليفية وخضراء وقابلة للانثناء ولونها الأخضر يدل على احتواء خلاياها على مادة الكلوروفيل وتنتج الغذاء . بينما الشجيرات القصيرة والأشجار العالية لها سيقان خشبية لا تحتوي على مادة الكلوروفيل



س٦ اختار الإجابة الصحيحة:

الرسم التخطيطي الموضح يمثل تركيب :



الجزر

الساق

الورقة

الزهرة



س٧كيف تتشابه جميع النباتات والحيوانات ؟ وكيف تصنف؟

ج : جميعها مخلوقات حية وتتكون أجسامها من خلايا وصنفت هذه المخلوقات في ست ممالك حسب صفات تميزها عن بعضها البعض

الفصل الثاني الآباء والأبناء

س١ اكمل كلا من الجمل التالية بالكلمة المناسبة :

(صفة سائدة - الجين - الإخصاب - صفة موروثية - التكاثر الجنسي - الوراثة)

- ١) انتقال الصفات من جيل إلى جيل آخر يسمى **الوراثة**.
- ٢) الخاصية التي تنتقل من الآباء إلى الأبناء تسمى **الصفة الموروثة**.
- ٣) تحمل المعلومات الكيميائية للصفة الموروثة على **الجين**.
- ٤) الصفة الوراثية التي تمنع صفة أخرى من الظهور تسمى **الصفة السائدة**.
- ٥) يأتي صفار الثدييات إلى الحياة عن طريق **التكاثر الجنسي**.
- ٦) **الإخصاب** هو اتحاد مشيج منكر مع مشيج مؤنث.



س٢ صف بالترتيب الخطوات التي تحدث في أثناء التبرعم

ج : أولا ينمو جزء صغير من جسم الأب يحمل نسخة وراثية عنه لاحقا قد يتفصل البرعم عن الأب وإذا تم ذلك يستمر في النمو ويصبح مخلوقا بالغا أما إذا لم يتفصل البرعم فهنمو كجزء من جسم الأب.

س٢ قارن بين التكاثر الجنسي والتكاثر اللاجنسي .

ج : التكاثر الجنسي يعني إنتاج مخلوقات حية من خلايا جنسية أنثوية وخلايا جنسية ذكورية أما التكاثر اللاجنسي فيعني إنتاج مخلوقات حية جديدة من خلايا أب واحد.



س٤ تأمل رهرة ثم ارسمها بناء على ملاحظتك وضمن الرسم جميع الصفات التي لاحظتها ومنها لون الرهرة وعدد البتلات وطول الساق.



س٥ إذا كان للطفل أبوان يحملان الجين السائد لعيون بنية اللون فهل سيكون للطفل عيون بنية أيضا؟ فسر إجابتك.

ج : قد يحمل الطفل أيضا لون العيون البني وإذا كان الآباء يحملون جينات متنحية للون آخر للعيون فقد لا يظهر الطفل بعيون بنية.



س٦ اشرح مرارا التكاثر اللاجنسي.

ج : عدم وجود خلايا جنسية وتشابه الآباء لأبائهم وعدم حاجة المخلوق الحي الى وجود شريك للتزاوج

س٧ اختار الإجابة الصحيحة:

ما نوع تكاثر الهيدرا؟



بالتجدد

الانقسام

التكاثر الخضري

بالتبرعم



س٧ كيف تتكاثر المخلوقات الحية؟

ج : تتكاثر المخلوقات الحية جنسيا ولا جنسيا.

الفصل الثالث التفاعلات في الانظمة البيئية

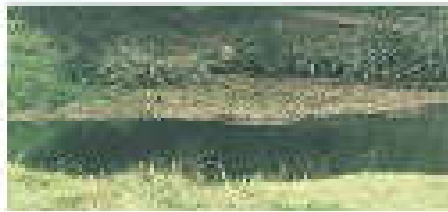
س١ اكمل كلا من الجمل التالية بالكلمة المناسبة :

(التكيف - التمويه - النظام البيئي - الموطن - التطفل - التكافل) .

- ١) جميع المخلوقات الحية والأشياء غير الحية في البيئة تشكل النظام البيئي.
 - ٢) العلاقة التي يستفيد فيها أحد المخلوقات الحية بينما يتضرر المخلوق الحي الأخر تسمى التطفل.
 - ٣) يعيش المخلوق الحي في الموطن ويحصل منه على غذائه.
 - ٤) الخواص التي تساعد المخلوق الحي على البقاء في بيئته تسمى التكيف.
 - ٥) تمتاز بعض الحيوانات في بيئتها باستعمال التمويه.
- تبادل المنفعة والتعايش نوعان مختلفان من علاقات التكافل.



س٢ كيف تؤدي العوامل اللاحوية في البركة دور العوامل المحددة في هذه البيئة؟



ج : كمية الاكسجين في البركة محددة وكذلك نسبة الحجم إلى المكان وهذه العوامل تمنع الطحالب وأنواع أخرى من العيش في البركة.



س٣ ماذا يمكن أن يحدث لأرنب ذي فروه بيضاء يعيش في بيئة ثلجية.

ج : من المحتمل أن يصطاده حيوان مفترس بسهولة فلون فراجه البني لا يسمح له بالاختلاط بالبيئة الثلجية كما هو الحال عند الأرانب البيضاء.

س٤ ما الذي قد يحدث إذا كانت تكيفات التمويه والمحاكاة موجودة لدى جميع أنواع المملكة الحيوانية؟

ج :سيضر ذلك بعملية التوازن البيئي.



س٥ النظام البيئي الصحراوي جاف وحار ما التكيفات التركيبية والتكيفات السلوكية التي وهبها الخالق لهذه المخلوقات الحية في الصحراء للتعامل مع هذه المشكلة.

ج :لنبات الصبار طبقة شمعية تمنع الماء من التبخر ،كما تحتوي على نسيج اسفنجي لتخزين الماء في داخله والمديد من حيوانات الصحراء تنشط ليلا أي تخرج بحثا عن الغذاء في الليل عندما يصبح الجو مناسباً.



س٦ اختار الإجابة الصحيحة:

العلاقة التي تظهرها الصورة بين النمل وشجرة الاكاسيا تسمى علاقة:



تبادل المنفعة

التطفل

التبرعم

التعايش



س٧ كيف تتفاعل المخلوقات الحية بعضها مع بعض؟

ج : تتفاعل المخلوقات الحية بعضها مع بعض من خلال علاقات التكافل والتعايش وكذلك علاقة الافتراس.

الفصل الرابع الأنظمة البيئية

س١ اكمل كلا من الجمل التالية بالكلمة المناسبة :

(الدبال - التبخر - التعاقب الثانوي - دورة الكربون - من التعاقب - منقرضا - دورة الماء)

- ١) يطلق على العملية التي يتم فيها تحويل الماء من حالته السائلة إلى حالته الغازية بعملية التبخر.
- ٢) انتقال الكربون بين المخلوقات الحية بشكل مستمر يسمى دورة الكربون.
- ٣) ولادة مجتمع جديد بدل مجتمع سابق قائم يسمى التعاقب الثانوي.
- ٤) تسمى الحركة المستمرة للماء بين سطح الأرض والهواء بـ دورة الماء.
- ٥) السماد الذي يصنع من النباتات والحيوانات الميتة يسمى الدبال.
- ٦) تسمى عملية تغير النظام البيئي إلى نظام بيئي جديد ومختلف التعاقب.
- ٧) عندما يموت آخر مخلوق من النوع يصبح هذا النوع منقرضا.



س٢ لماذا ينطلق غاز ثاني أكسيد الكربون نتيجة احتراق الوقود الاحفوري؟

ج: يتكون الوقود الاحفوري نتيجة تحلل الحيوانات والنباتات الميتة تحت الأرض بعد تعرضها لضغط وحرارة شديتين عندما يحرق الناس الوقود الاحفوري بهدف الحصول على الطاقة ينطلق الكربون من هذه المخلوقات إلى الجو مرة أخرى على صورة ثاني أكسيد الكربون.



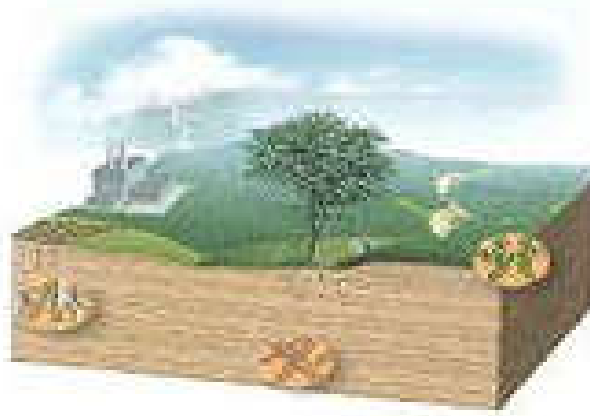
س٣ في أثناء عملية التعاقب الأولى ما المراحل الثلاث التي تحدث قبل المرحلة التي تظهر في الصورة التالية؟



ج: في البدء تكون الصخور معرأة ثم تبدأ أنواع الرواد مثل الاشنات والحراريات بالنمو وتكون مخلفات النباتات والحيوانات الميتة تربة غنية فتبدأ النباتات الصغيرة والأعشاب والشجيرات الصغيرة بالنمو.

س٤ اختار الإجابة الصحيحة :

أي العمليات التالية تظهر في الصورة:



دورة الكربون

دورة الماء

التعاقب الأولي

دورة النيتروجين



س٥ لماذا تعد الغابات موارد متجددة؟

ج: لكي تتمكن الشجيرات من العيش فهي بحاجة إلى ضوء الشمس لكي تقوم بعملية البناء الضوئي.



س٦ كيف تختلف الأنظمة البيئية؟

ج: للأنظمة البيئية مناخات مختلفة وخصائص فيزيائية مختلفة ونباتات وحيوانات يتفاعل بعضها مع بعض.

الفصل الخامس أرضنا المتغيرة

س١ اكمل كلا من الجمل التالية بالكلمة المناسبة :

(البقعة الساخنة - بؤرة الزلزال - البركان - المعالم - اللب الخارجي - التجوية)

١) يسمى خروج الماجما من فتحة في القشرة الأرضية البركان

٢) تكسير وتفتت الصخور والمواد الأخرى يسمى التجوية.

٣) يتم في محطة الرصد تسجيل الأمواج الزلزالية التي تنتشر من بؤرة الزلزال بشكل شعاعي

٤) النطاق السائل في لب الأرض يسمى اللب الخارجي.

٥) المنطقة الثابتة في الستار والتي تتدفق منها الماجما تسمى البقعة الساخنة.

٦) الشكل الغزواني لسطح الأرض يسمى المعالم.

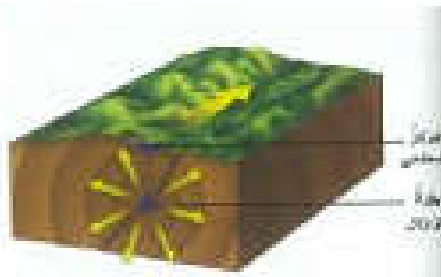


س٢ كيف يمكن التقليل من الأضرار الناتجة عن الزلازل؟

ج : يمكن تقليل الأضرار الناتجة عن طريق وضع طبقات من المطاط والحديد في قاعدة البناء.



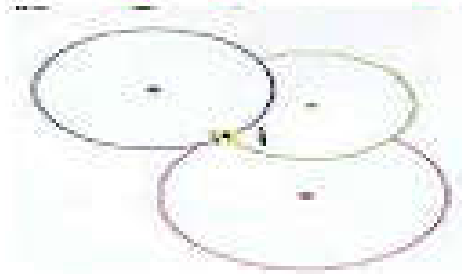
س٣ كيف يرتبط موقع بؤرة الزلزال بمركزه السطحي؟



ج : يقع مركز الزلزال السطحي فوق بؤرة الزلزال مباشرة على السطح وتصل الأمواج من البؤرة إلى مركزه وتمتد خلاله السطح.

س٤ اختار الإجابة الصحيحة :

إذا قدر الله وحدث زلزال على بعد ٢٠٠ كم عن محطة رصد للزلزال ماذا يمكن ان أستنتج من الخريطة؟



○ حدث الزلزال على بعد ٢٠٠ كم من محطة الرصد

○ المركز السطحي للزلزال يقع في المدينة (أ)

○ بؤرة الزلزال تقع عند المدينة (أ)

○ تم تسجيل الأمواج الزلزالية في المحطتين الأولى والثانية فقط



س٥ هل لتضاريس سطح الأرض تأثير في حياة سكانها؟ أعط مثالا .

ج : نعم لتضاريس سطح الأرض تأثير في حياة سكانها أن المعالم لها تأثيرات عديدة في كل من النقل ومواد البناء وكيفية معيشة الإنسان .



س٦ كيف يتغير سطح الأرض؟

ج : يتغير سطح الأرض بتأثير عوامل داخلية (الزلزال والبراكين) وعوامل خارجية (التجوية والتعرية والترسيب).

الفصل السادس حماية موارد الأرض

س١ اكمل كلا من الجمل التالية بالكلمة المناسبة :

(الوقود الاحفوري - خزان مياه جوفية - الموارد غير المتجددة - الأورون -
العصر - الأحافير - الموارد المتجددة - الضيخن)

١) تؤدي طبقة **الأورون** دورا شديد الأهمية في حماية المطوقات الحية من
التأثير الضار للأشعة فوق البنفسجية.

٢) يعد الماء والهواء من **الموارد المتجددة**.

٣) يسمى كل من الفحم الطري والصلب **الوقود الاحفوري**.

٤) يستفاد من **الأحافير** في معرفة أعمار الصخور الحاوية لها.

٥) الترسبات أو الصخور تحت السطحية القادرة على تخزين المياه بكميات
كبيرة تسمى **خزانات مياه جوفية**.

٦) عند حرق الوقود الاحفوري فان الدخان الناتج قد يسبب الضيخن.

٧) يعد النفط من **الموارد غير المتجددة**.

الوحدة الزمنية التي تعبر عن أحداث حقبة زمنية ما من عمر الأرض تسمى
العصر.



س٢ صف الأشياء التالية إلى موارد طاقة متجددة وموارد طاقة غير متجددة:

(الرياح - النفط - أشعة الشمس - الفحم - الغاز الطبيعي - المد والجزر -
الأمواج)

ج : الرياح و أشعة الشمس والمد والجزر والأمواج هي موارد طاقة متجددة. أما
النفط والفحم والغاز الطبيعي فهي موارد طاقة غير متجددة.

س٣ لماذا اعتقد ان شركة المياه هي التي توفر المياه لجميع المنازل والمصانع؟
ج : يحتاج الناس إلى المياه النقية للشرب والتنظيف والاستحمام ومعظم الأفراد لا يملكون الموارد لتنظيف المياه التي يستعملونها لذلك يعتمدون على شركات المياه ومصانع تنقيتها.



س٤ اختار الإجابة الصحيحة :

ما مورد الطاقة في الصورة؟



- الشمس <
- المياه <
- الوقود الأحفوري <
- الرياح <



س٥ ما موارد الطاقة؟

ج : هناك خمس موارد طبيعية رئيسة على الأرض وهي المعادن و الأحافير والوقود الأحفوري والهواء والماء.