

تم تحميل هذا الملف من موقع المناهج البحرينية

الملف أنشطة متنوعة وهامة في العلوم

[موقع المناهج](#) ⇐ ⇐ [الصف السابع](#) ⇐ [علوم](#) ⇐ [الفصل الأول](#)

روابط مواقع التواصل الاجتماعي بحسب الصف السابع



روابط مواد الصف السابع على تلغرام

[الرياضيات](#)

[اللغة الانجليزية](#)

[اللغة العربية](#)

[التربية الاسلامية](#)

المزيد من الملفات بحسب الصف السابع والمادة علوم في الفصل الأول

ملزمة المراجعة النهائية	1
الأسئلة المهمة لامتحان النهائي والإجابة عليها	2
ملخص للدروس والمفاهيم في المادة ونموذج الإجابة على امتحان نهاية الفصل الدراسي الأول للعام 2015-2016	3
ملخص الوحدة الثانية والثالثة	4
كراسة أنشطة ما بعد المنتصف	5

نشاط صفي رقم (1) الموضوع / الخلية

التاريخ : / /
من: (ص 16 إلى 21)

السؤال الأول :- اكتب المصطلح العلمي الذي تدل عليه العبارات التالية:-

- 1- اللبنة الأساسية في تركيب المخلوقات الحية (.....)
- 2- عملية تقوم من خلالها النباتات والطحالب باستعمال ضوء الشمس وثاني أكسيد الكربون لصنع الغذاء والأكسجين (.....)
- 3- مادة سائلة شبة هلامية تملأ الخلية، وتحتوي علي العديد من المواد الكيميائية. (.....)

السؤال الثاني:- اختر الإجابة الصحيحة بين الأقواس :-

- 1- اصغر المخلوقات الحية الوحيدة الخلية هي (الطحالب - النباتات - البكتريا - القطط)
- 2- مكتشف الخلايا هو العالم (نيوتن - روبرت هوك - جيمس - مندل)
- 3- اصغر وحدة بنائية في الكائن الحي (الخلية - النواة - الفجوة العصارية)
- 4-بكتريا أي كولاى مخلوق وحيد الخلية يعيش في (القولون - الأمعاء- الكبد - الكلية)
- 5- مادة سائلة شبة هلامية يملأ الخلية تحتوي علي العديد من المواد الكيميائية (النواة - السيتوبلازم - الكروموسومات)
- 6-مادة وراثية توجد داخل النواة وتحتوي علي ال DNA (الكروموسومات- النواة- الجدار الخلوي)
- 7- كل الخلايا الحية تحتوي علي ميتوكوندريا ماعدا (الطحالب - الفطريات - البكتريا)
- 8- سلسلة من التفاعلات الكيميائية تحدث داخل الميتوكوندريا (التنفس الخلوي- البناء الضوئي -التنفس)
- 9- تركيب مرن يحفظ مكونات الخلية متحكما في المواد الداخلة والخارجة من الخلية (الغشاء البلازمي- الجدار الخلوي)
- 10- أي مما يأتي تجده في النواة (الفجوات - الكروموسومات- الميتوكوندريا)
- 11- أي مما يأتي يتحكم في مرور المواد من الخلية واليه (الميتوكوندريا - الفجوة - النواة- الغشاء البلازمي)
- 12- ما تركيب الخلية الذي يوفر الحماية والتماسك للنبات (الغشاء البلازمي- الجدار الخلوي- الفجوات-النواة)
- 13- تفيد عملية البناء الضوئي النبات بشكل مباشر في إنتاج (الغذاء- الماء- الأنسجة- الأعضاء)
- 14 - مركب كيميائي يحدد صفات المخلوق الحي (ppt - mRNA - RNA - DNA)

السؤال الثالث:- يبين الجدول الذي أمامك مقارنة بين الخلية النباتية والخلية الحيوانية أكمل الجدول

بعبارة علمية مناسبة :-

وجه المقارنة	الخلية النباتية	الخلية الحيوانية	وظيفة كل جزء
الجدار الخلوي
البلاستيدات الخضراء
الغشاء البلازمي
السيتوبلازم
الميتوكوندريا
الفجوة العصارية
النواة

السؤال الرابع:- (أ) اذكر وظيفة كل مما يأتي :-

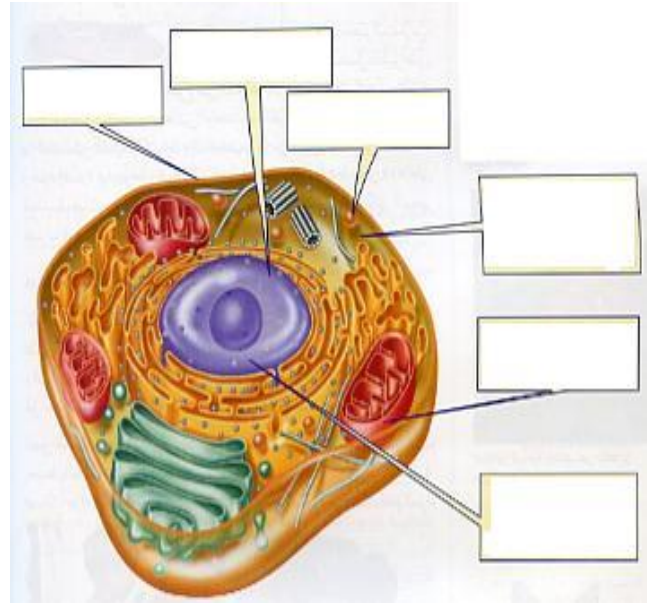
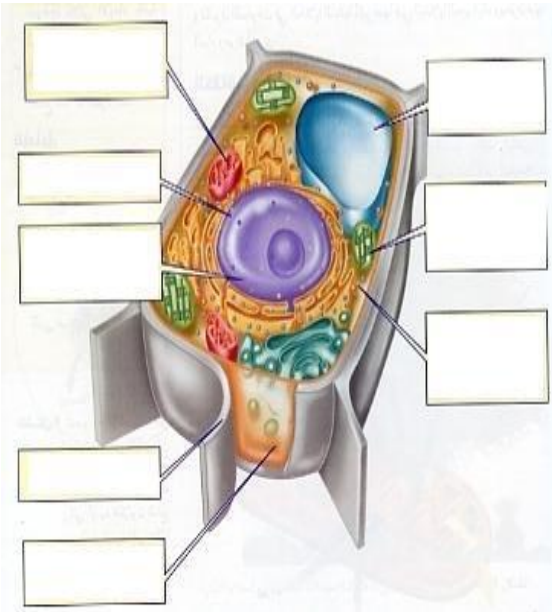
- 1- DNA
2- الميتوكوندريا :
3- المجهر المركب
4- الجدار الخلوي :
5- الفجوة العصارية
6- النواة :
7- البلاستيدات الخضراء :
8- الغشاء البلازمي :

(ب) احسب تكبير مجهر إذا علمت أن قوة العدسة العينية 10× وقوة تكبير العدسة الشيئية 40×

موقع
المنهج البحرينية
almanahj.com/bh

الحل

السؤال الخامس (واجب منزلي) استخدم الكتاب المدرسي ص 18 ، ص 19 في كتابة البيانات علي الرسم التالي



مانوع الخلية:

..... خلية (2)

..... خلية (1)

س1 : اختر المصطلح المناسب لكل عبارة من العبارات الآتية:

النسيج - خلايا العظام - خلايا الساق - الخلايا العصبية - الجهاز - العضو - خلايا الجذر

- 1-) تتميز بأنها طويلة وبها زوائد عصبية لكي تستقبل وترسل الرسائل بسرعة
- 2-) مجموعة الخلايا المتشابهة التي تقوم بوظيفة محددة
- 3-) مجموعة من الأعضاء المترابطة وتتفاعل مع بعضها البعض
- 4-) تركيب مكون من نوعين أو أكثر من الأنسجة المختلفة
- 5-) خلايا محاطة بمواد صلبة مكونة من الكالسيوم والفوسفور
- 6-) خلايا في النبات تشبه القوالب المترابطة ولا تحتوي على بلاستيدات خضراء
- 7-) الخلايا الطويلة شبة الأنبوبية في النباتات والتي تنقل الماء والغذاء والأملاح

س2 : فسر ما يأتي تفسيراً علمياً مناسباً
1- احتواء الخلايا العضلية على العديد من الألياف .

2- وجود زوائد بكثرة بالخلايا العصبية .

3- غالباً ما تكون خلايا الجلد مسطحة ومترابطة .

4- وجود البلاستيدات الخضراء بكثرة في أوراق النبات .

س3 : من خلال دراسة موضوع وظائف الخلايا وباستخدام الصور التالية أكمل الجدول التالي

الوظيفة	نوعها	الخلية
تقوم بنقل الرسائل العصبية في جسم الإنسان		
	خلايا ورقة النبات	
تقوم بحماية أعضاء الجسم الداخلية		

نوع النشاط : تعاوني الزمن : 4دقائق عدد الأفراد (أفراد المجموعة)

قارن بين خلايا الجذر والساق والأوراق للنبات من حيث الشكل والوظيفة وذلك من خلال إكمال الجدول التالي

وجه المقارنة	الجذر	الساق	الأوراق
الشكل		طويلة شبه أنبوبية	
الوظيفة	نقل الماء والأملاح من التربة لأجزاء النبات		يحدث فيها البناء الضوئي

موقع
المناهج البحرينية
almanahj.com/bh

نوع النشاط : تعاوني الزمن : 4دقائق عدد الأفراد (أفراد المجموعة)

قارن بين خلايا الجذر والساق والأوراق للنبات من حيث الشكل والوظيفة وذلك من خلال إكمال الجدول التالي

وجه المقارنة	الجذر	الساق	الأوراق
الشكل		طويلة شبه أنبوبية	
الوظيفة	نقل الماء والأملاح من التربة لأجزاء النبات		يحدث فيها البناء الضوئي

نوع النشاط : تعاوني الزمن : 4دقائق عدد الأفراد (أفراد المجموعة)

قارن بين خلايا الجذر والساق والأوراق للنبات من حيث الشكل والوظيفة وذلك من خلال إكمال الجدول التالي

وجه المقارنة	الجذر	الساق	الأوراق
الشكل		طويلة شبه أنبوبية	
الوظيفة	نقل الماء والأملاح من التربة لأجزاء النبات		يحدث فيها البناء الضوئي

أنا أمثل اليوم خلايا الإنسان وهي أنواع ومنها

- 1- خلايا الجلد وتكون الخلايا مسطحة ومتراصة لحماية أجزاء الجسم الداخلية
- 2- الخلايا العصبية والتي تتميز بأنها طويلة وبها زوائد عصبية لكي تستقبل وترسل الرسائل بسرعة
- 3- خلايا العظام محاطة بمواد صلبة مكونة من الكالسيوم والفوسفور حتى تكون صلبة وقاسية

أنا أمثل اليوم خلايا النبات وهي أنواع ومنها

- 1- خلايا الجذر والتي تشبه القوالب المتراصة وتنقل الماء والأملاح من التربة لأجزاء النبات
- 2- خلايا الساق وهي الخلايا الطويلة شبة الأنبوبية في النباتات والتي تنقل الماء والغذاء والأملاح إلى أجزاء النبات
- 3- خلايا الأوراق التي تشبه اللبنة ويكثر فيها البلاستيدات الخضراء للقيام بعملية البناء الضوئي وصنع الغذاء

أنا أمثل احد أجهزة جسم الإنسان الجهاز الهضمي الذي يتكون من أعضاء مثل المعدة والأمعاء والكبد وكل عضو يتكون

من أنسجة مختلفة مثل النسيج الدموي والعصبي وكل نسيج يتكون من خلايا متشابهة

س1 : اكتب المصطلح المناسب لكل عبارة من العبارات الآتية:

- 1- () مادة كيميائية تحدد صفة المخلوق الحي
- 2- () عملية حيوية تهدف إلى استمرار الأنواع وحمايتها من الانقراض
- 3- () جزئ يشبه السلم الحلزوني

س2: حدد أهمية كلا من
1- التكاثر للكائنات الحية؟

2- جزيء DNA

س3: من خلال دراسة تركيب جزيء DNA اجب عن الأسئلة الآتية

أ- صف هذا الجزيء؟

ب- ما عدد القواعد المكونة لـ DNA؟

ج - وضح بالرسم تركيب جزيء DNA؟

س1 : اكتب المصطلح المناسب لكل عبارة من العبارات الآتية:

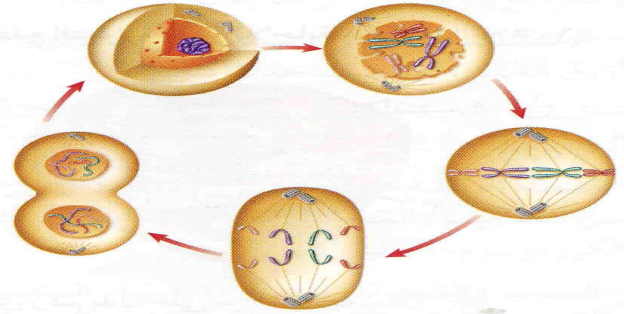
- 1- () عملية انقسام الخلية إلي خليتين متماثلتين بكلا منها نفس المادة الوراثية
- 2- () نوع من التكاثر ينتج عنة مخلوق حي من جزء من مخلوق حي آخر خلال الانقسام المتساوي
- 3- () الانقسام الذي يؤدي إلى تعويض الخلايا التالفة

س2 : خليه جسميه في جسم الإنسان تحتوي نواتها علي 46 كروموسوم ، حدث لها انقسام متساوي
اجب عما يأتي :

1- كم عدد الخلايا الناتجة ؟

2- كم عدد الكروموسومات في الخلية الناتجة ؟

س3 : تأمل الشكل التالي ثم اجب عن الأسئلة التي تليه :



1- ما نوع الانقسام ؟ 2- ما عدد الخلايا الناتجة

3- في أي أنواع الخلايا يحدث

.....

4- ما أهميته ؟

(أ)

(ب)

(ج)

س4 : اذكر أربعة من الأمثلة على التكاثر اللاجنسي ؟

1-

2-

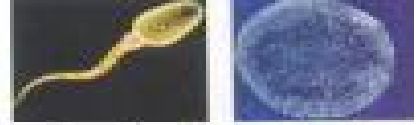
3-

4-

س1: اكتب المصطلح المناسب لكل عبارة من العبارات الآتية:

- 1- () عملية انقسام الخلية إلى 4 خلايا بكلا منها نصف المادة الوراثية للخلية الأصلية
- 2- () نوع من التكاثر ينتج عنة مخلوق حي من نوعين من DNA
- 3- () الانقسام الذي يؤدي إلى إنتاج خلايا الأمشاج
- 4- () عملية اندماج الحيوان المنوي مع البويضة لتكوين الزيجوت

س2: تأمل الشكل التالي وأكمل ما يأتي



1- اكتب نوع الخلايا الموجودة في الشكلين 1 و 2 ؟

2- كم عدد الكر وموسومات في كل خلية منهما؟

3- كم عدد الكر وموسومات التي توجد في الخلية الجسمية المنتجة للخلايا في الشكلين 1 و 2 ؟

س3: - قارن بين كل مما يأتي في الجدول التالي :-

وجه المقارنة	الخلايا الجسدية	الخلايا الجنسية
نوع الانقسام		
تضاعف أُل DNA		
انقسام النواة		
عدد الخلايا الناتجة		
عدد الكر وموسومات في الخلية الاصلية		
عدد الكر وموسومات في الخلايا الناتجة		

س4: - اختر الإجابة الصحيحة لكل مما يأتي :-

1- أي مما يأتي يعد تكاثرا يتطلب خلايا جنسية ذكورية وأنثوية

أ- تكاثر لا جنسي ب- تكاثر جنسي ج- انقسام منصف د- الوراثة

2- يتكاثر حيوان الهيدرا بـ :

أ- التطعيم ب- التبرعم ج- الانشطار د - الترقيد

3- الحيوانات المنوية والبويضات وحبوب اللقاح عبارة عن :-

أ- اختلافات ب- خلايا جنسية ج- طفرة د- جينات

4- ما نواتج الانقسام المنصف ؟

أ - إخصاب ب- خلايا جنسية ج- تلقيح د- خلايا جسمية

السؤال الأول : اكتب المصطلح العلمي الدال على كل عبارة من العبارات الآتية

- 1- انتقال الصفات الوراثية من الآباء إلي الأبناء ()
- 2- العلم الذي يدرس كيفية انتقال الصفات الوراثية من الإباء إلي الأبناء ()
- 3- قطعه من ألدنا مسؤلوه عن صفه محده ()
- 4- زوج من الجينات يمثل صفه وراثية محده ()
- 5- الصفة الوراثية التي تتكون عندما يحمل زوج جينات الصفة معلومات متماثلة ()
- 6- الصفة الوراثية التي تتكون عندما يحمل زوج جينات الصفة معلومات غير متماثلة ()
- 7- الصفة الوراثية التي تظهر عند وجود جين سائد مع أي جين آخر ()
- 8- الصفة الوراثية التي تكون نقيه دائما ()
- 9- الجين الذي يستطيع إظهار صفته الوراثية عند وجوده مع أي جين آخر ()
- 10- الجين الذي يختفي تأثيره عند وجوده مع جين آخر ()
- 11- الجين الذي لا يظهر صفته إلا مع مثله فقط ()

السؤال الثاني : اختر الاجابه الصحيحة من بين الأقواس

- 1- أي مما يأتي يعد الاسم الأخر للسمات ألمظهرية أو خصائص المخلوق الحي "(خلية جنسيه - صفه وراثية - جين - جنين)
- 2- صفة لون أزهار نبات البازلاء السائد ه (الأرجواني - الأبيض - ارجواني وابيض)
- 3- صفة لون أزهار نبات البازلاء المتنحية (الأرجواني - الأبيض - ارجواني وابيض)
- 4- توجد الكر وموسومات في الخلايا الجسمية علي شكل (أزواج - منفردة - ثلاثيه - سداسيه)
- 5- يتحكم في الصفة الوراثية (زوج - زوجين - ثلاثة أزواج) من الجينات الوراثية
- 6- صفة الشعر المنحني علي شكل مثلث في منتصف الجبهة في الإنسان (سائدة - متنحية - سائدة ومتنحية)

س3 : هل البيئة لها دور في إظهار بعض الصفات الوراثية ؟ وضح ذلك بمثال ؟

.....

.....

.....

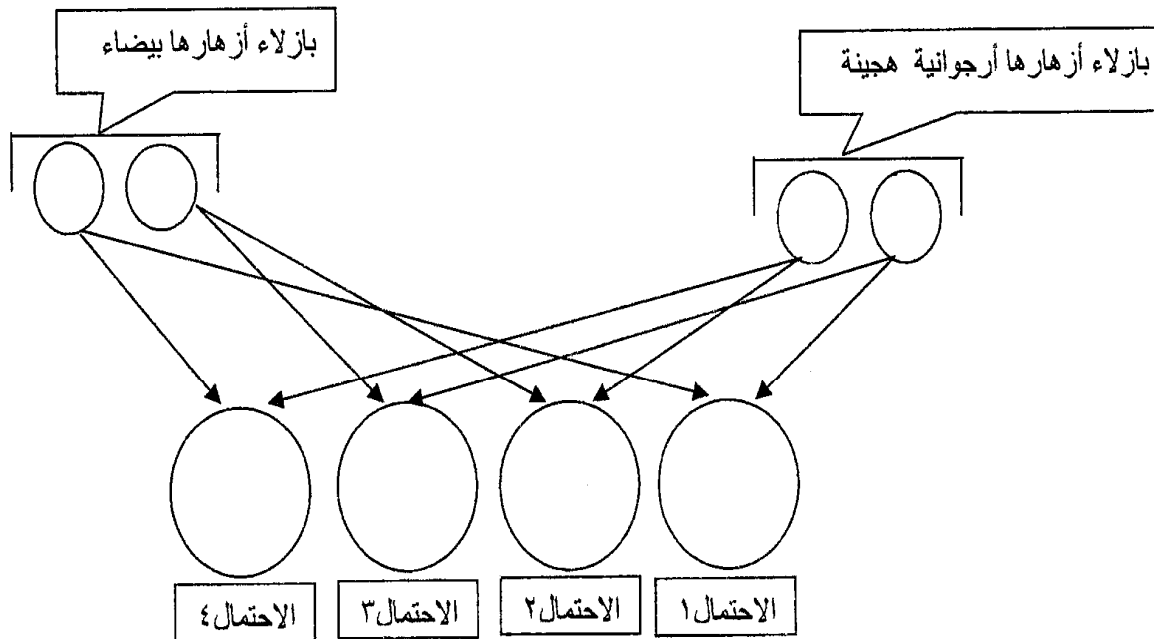
س1- إذا حدث التلقيح بين نباتي بازلاء احدهما ارجواني الأزهار نقي والأخر إزهاره بيضاء. ما صفات لون الأزهار المحتمل ظهورها في الجيل التالي؟

س2- لون الأزهار في نبات البازلاء ارجواني (A) أو ابيض (a) إذا علمت أن صفة اللون الأبيض متنحية والأرجواني صفة سائدة فما التركيب الجيني لنبات البازلاء: هجين..... سائد نقي..... متنح

المنهج البحرينية
almanahi.com/bh

س3- شحمة الأذن غير المتصلة في الإنسان صفة سائدة وتمثل بالحرف (E) ، بينما شحمة الأذن المتصلة صفة متنحية وتمثل بالحرف (e). وبناء عليه : اكتب التركيب الجيني لكل مما يأتي
(1) شحمة أذن غير متصلة هجينة (2) شحمة أذن متصلة

س4: : في نبات البازلاء تكون الصفة السائدة للون الأزهار في الأرجواني (R) أما صفة اللون الأبيض للأزهار (r) فإذا تم تلقيح نبات أزهاره أرجوانية هجينة مع آخر أزهاره بيضاء فما هي الاحتمالات الناتجة في الجيل الجديد؟ وما نسبة ظهور بازلاء أزهارها بيضاء؟



نشاط تعاوني

الزمن (3 دقائق)

عدد الأفراد (أفراد المجموعة)

المطلوب تعاون مع أفراد المجموعة لإكمال الجدول التالي والذي يوضح عملية تلقيح بين نباتي بازلاء الأول أزهاره أرجوانية هجين والآخر أزهاره بيضاء. بين على أسس وراثية نتيجة التلقيح ؟

	E	e
e		
e		

نسبة الأزهار الأرجوانية : نسبة الأزهار البيضاء :



عدد الأفراد (أفراد المجموعة)

الزمن (3 دقائق)

نشاط تعاوني

المطلوب تعاون مع أفراد المجموعة لإكمال الجدول التالي والذي يوضح عملية تلقيح بين نباتي بازلاء الأول أزهاره أرجوانية هجين والآخر أزهاره بيضاء. بين على أسس وراثية نتيجة التلقيح ؟

	E	e
e		
e		

نسبة الأزهار الأرجوانية : نسبة الأزهار البيضاء :

عدد الأفراد (أفراد المجموعة)

الزمن (3 دقائق)

نشاط تعاوني

المطلوب تعاون مع أفراد المجموعة لإكمال الجدول التالي والذي يوضح عملية تلقيح بين نباتي بازلاء الأول أزهاره أرجوانية هجين والآخر أزهاره بيضاء. بين على أسس وراثية نتيجة التلقيح ؟

	E	e
e		
e		

نسبة الأزهار الأرجوانية : نسبة الأزهار البيضاء :

السؤال الأول: اختر المصطلح العلمي المناسب لكل عبارة من العبارات الآتية: (الفقاريات - اللافقاريات - التماثل)

- 1- (مجموعة من الحيوانات لا عمود فقري لها وتمثل 97% من عالم الحيوان)
 2- (مجموعة من الحيوانات لها عمود فقري وتمثل 3% من عالم الحيوان)
 3- (تنظيم أجزاء الجسم وفق نمط معين بحيث يمكن تقسيمه إلى أنصاف طولية او شعاعية متشابهة)

السؤال الثاني: صنف الحيوانات الآتية إلى مجموعتين مع توضيح الأساس الذي اعتمدت عليه في التصنيف

موقع

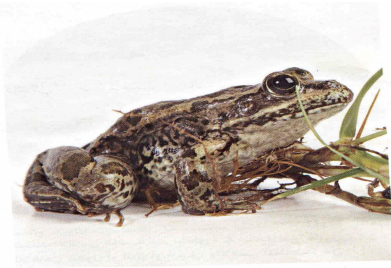
الماناهج البحرينية
 almanahj.com/bh

(الفيل - العقرب - الأسد - نجم البحر - الضفدعة - الإسفنج - الأسماك - دودة الأرض)

ملحوظة: استعن بالمثال المحلول للمساعدة في الحل

وجه المقارنة	المجموعة الأولى	المجموعة الثانية
اسم المجموعة
الأمثلة	الفيل	العقرب
أساس التصنيف

السؤال الثالث: تأمل الصور التالية وحدد نوع التماثل في كلا منها :



الضفدعة



قنفذ البحر



الإسفنج

- 1- التماثل
 2- تماثل
 3- تماثل

الواجب المنزلي: س1 : ما المقصود بالتماثل ؟

.....

- س2 : حدد نوع التماثل في كلا من 1- الإنسان 2- قنديل البحر

المطلوب: تعاون مع أفراد مجموعتك في تحديد نوع التماثل في الصور التالية



نوع التماثل
المناهج البحرينية
almanahj.com/bh



العنكبوت القفاز
نوع التماثل

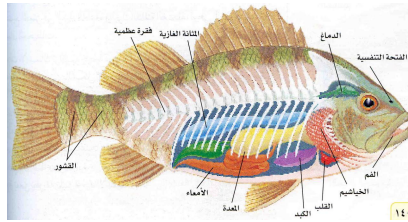


نوع التماثل



قنطرة البحر

نوع التماثل



سمكة الشعري

نوع التماثل



التمساح

نوع التماثل

السؤال الأول : اكتب المصطلح العلمي المناسب لكل عبارة من العبارات الآتية :

- 1- (حيوانات لافقارية تعيش ملتصقة بالصخور في المياه .
 - 2- (حيوانات لافقارية تعيش في المياه وتمتلك مجسات حول فمها تطلق خلايا لاسعة
 - 3- (حيوانات تمتاز بأجسامها المجوفة التي تتكون من أنسجة متخصصة مؤلفة من طبقتين من الخلايا
 - 4- (حيوانات لافقارية تتغذى عن طريق تصفية الطعام من الماء الغني بالمخلوقات المجهرية
- س2: يبين الجدول الذي أمامك مقارنة بين الإسفنجيات والجوفمعويات أكمل الجدول بما يناسبه علمياً .:

وجه المقارنة	الاسفنجيات	الجوفمعويات "اللاسعات"
تركيب الجسم
التغذية
التكاثر
أمثله



س3 : تأمل الشكل المجاور واجب عن الأسئلة التالية :

- 1- ما اسم هذا الحيوان.....
- 2- هل هو من الفقاريات أم اللافقاريات ؟
- 3- إلى أي مجموعة من اللافقاريات ينتمي ؟
- 4- كيف يحصل على طعامه؟

حدد طريقة التكاثر في كلا من

الواجب المنزلي

2- الهيدرا.....

1- الإسفنج.....

نوع النشاط : (تعاوني) عدد الأفراد : (3-5) الزمن : (4 دقائق)

المطلوب : إكمال الجدول للمقارنة بين الاسفنجيات والجوفمعويات

وجه المقارنة	الاسفنجيات	الجوفمعويات "اللاسعات"
تركيب الجسم
التغذية
التكاثر
أمثله

موقع
المنهج البحرينية
almanahj.com/bh

اسم المجموعة :

أسماء أفراد المجموعة: 1-

4-

رقم المجموعة :

2-

5-

3-

نوع النشاط : (تعاوني) عدد الأفراد : (3-5) الزمن : (4 دقائق)

المطلوب : إكمال الجدول للمقارنة بين الاسفنجيات والجوفمعويات

وجه المقارنة	الاسفنجيات	الجوفمعويات "اللاسعات"
تركيب الجسم
التغذية
التكاثر
أمثله

*احمد طالب في الصف الأول الإعدادي اشتكى من ألم في بطنه فذهب إلى الطبيب فأجرى له الطبيب بعض الفحوصات والتحليلات وقال له أنك مصاب بالدودة الشريطية وأعطاه الدواء المناسب. من خلال العبارة السابقة والصورة الموجودة اجب عن الأسئلة الآتية



- 1- أكمل : الدودة الشريطية من الديدان
- 2- اختر : تحصل الدودة الشريطية على الغذاء بطريقة (التطفل - الترمم - التكافل)
- 3- حدد نوع التماثل في الدودة الشريطية ؟
- 4- فسر : وجود ممصات في رأس الدودة الشريطية ؟
- 5- توقع : ما يحدث عند عدم وجود خطاطيف في رأس الدودة الشريطية ؟
- 6- اكتب رسالة إلى زملائك تقدم لهم فيها بعض النائح للوقاية من الدودة الشريطية ؟
- 7- رتب مراحل دورة حياة الدودة الشريطية باستخدام إحدى الطرق الآتية:
 - (الرسم أو ترتيب العبارات الآتية ترتيبا صحيحا)
 - أ) أكل الإنسان لحم غير مطبوخ جيدا ويحتوي علي اليرقات
 - ب) وصول البويضات المخصبة إلى الأعشاب
 - ت) حدوث إخصاب للبويضات في الإنسان وخروج البويضات المخصبة مع البراز
 - ث) أكل الأبقار الأعشاب التي تحتوي على البويضات المخصبة
 - ج) فقس البيض وحفر اليرقة في اللحم

الترتيب الصحيح :

الواجب المنزلي : س1 : حدد مكان معيشة الدودة الشريطية وكذلك الطريقة التي تتغذى بها ؟

مكان المعيشة : طريقة التغذية :

س2 : فسر : ينصح بطهي اللحم جيدا قبل أكله؟

.....

*احمد طالب في الصف الأول الإعدادي اشتكى من ألم في بطنه فذهب إلى الطبيب فأجرى له الطبيب بعض الفحوصات والتحليلات وقال له أنك مصاب بالدودة الشريطية وأعطاه الدواء المناسب. من خلال العبارة السابقة والصورة الموجودة اجب عن الأسئلة الآتية



1- أكمل : الدودة الشريطية من الديدان

2- اختر : تحصل الدودة الشريطية على الغذاء بطريقة (التطفل - الترمم - التكافل)



3- حدد نوع التماثل في الدودة الشريطية ؟

4- فسر ما يأتي(أ) وجود ممصات في رأس الدودة الشريطية ؟

(ب) الديدان الاسطوانية أكثر تعقيدا من الديدان المفلطحة؟

5- توقع : ما يحدث عند عدم وجود خطاطيف في رأس الدودة الشريطية؟

6- اكتب رسالة إلى زملائك تقدم لهم فيها بعض النائح للوقاية من الدودة الشريطية ؟

7- رتب مراحل دورة حياة الدودة الشريطية باستخدام إحدى الطرق الآتية:

(الرسم أو ترتيب العبارات الآتية ترتيبا صحيحا)

(ح) أكل الإنسان لحم غير مطبوخ جيدا ويحتوي علي اليرقات

(خ) وصول البويضات المخصبة إلى الأعشاب

(د) حدوث إخصاب للبويضات في الإنسان وخروج البويضات المخصبة مع البراز

(ذ) أكل الأبقار الأعشاب التي تحتوي على البويضات المخصبة

(ر) فقس البيض وحفر اليرقة في اللحم

الترتيب الصحيح :

8- أذكر طرق التغذية في الديدان الاسطوانية؟ 1- 2- 3-

الواجب المنزلي : س1 : حدد مكان معيشة الدودة الشريطية وكذلك الطريقة التي تتغذى بها ؟

مكان المعيشة : طريقة التغذية :

س2 : فسر : ينصح بطهي اللحم جيدا قبل أكله؟

السؤال الأول: من خلال دراسة موضوع الرخويات اجب عن الاسئلة الاتيه :-

- 1- ما نوع الدعامة فيها؟
- 2- كيف تتحرك؟
- 3- اذكر اسم العضو المسئول عن تكوين الأصداف في الرخويات؟
- 4- اذكر طرق التنفس في الرخويات؟

موقع
المنهج البحرينية
almanahi.com/bh

- 5- ما اسم العضو المسئول عن طحن الطعام؟

السؤال الثاني: قارن بين الجهاز الدوري المفتوح والجهاز الدوري المغلق من خلال إكمال الجدول التالي:

وجه المقارنة	الجهاز الدوري المفتوح	الجهاز الدوري المغلق
التعريف		
أمثله		

السؤال الثالث: من خلال موضوع دودة الأرض اجب عن الآتي :-

- 1- إلي أي أنواع الديدان تنتمي؟
- 2- كيف تتغذي؟
- 3- ما أهمية الأهداب (الأشواك) الموجودة علي الجسم؟
- 4- ما نوع الجهاز الدوري فيها؟
- 5 - كيف تتنفس الدودة الأرضية؟
- 6 - ماذا يحدث عن لمس دودة الأرض باليد وهي جافه؟

س1: ما أهمية كلا من

- 1- العباءة في الرخويات
- 2- الطاحنة في الرخويات

س2: أكمل المحار والحلزون لهم جهاز دوري

الواجب المنزلي

حل الواجب دليل على المراجعة
وعامل أساسي في النجاح

س1 - اكتب المصطلح العلمي الدال على كل عبارة من العبارات الآتية:

- 1- أكبر مجموعة الحيوانات اللاقارية. ()
 2- تغير شكل جسم الحشرة خلال مراحل نموها المختلفة ()
 3- عملية تستبدل بها المفصليات الهيكل الخارجي لها ()

س2 :- علل لما يأتي :-

موقع
المنهج البحرينية
almanahj.com/bh

1- تسمية المفصليات بهذا الاسم؟ بسبب:

س3:- اذكر مراحل التحول الكامل في الحشرات؟

س4: ما أهمية الهيكل الخارجي للمفصليات؟

1- 2- 3-

س5 : يتكون جسم الحشرات من

س6 : تحتوي الرأس في الحشرات على بينما يحتوي الصدر على

وتحتوي البطن على

س7: قارن بين التحول الكامل والتحول غير الكامل من خلال إكمال الجدول التالي :

التحول الغير كامل	التحول الكامل	وجه المقارنة
		عدد المراحل
		أسماء المراحل
		أمثلة

الواجب المنزلي

س1 : ما المقصود بالتحول؟ وما هي أنواعه؟

التحول هو:

أنواعه: 1- 2-

حل الواجب دليل على المراجعة
وعامل أساسي في النجاح

السؤال الأول - اختر الإجابة الصحيحة في كل مما يلي :-

- 1- أي مما يلي يعد تابعا طبيعياً للأرض ؟
أ- النجوم ب- المكوك الفضائي ج- الشمس د- القمر
- 2- ماذا ينتج عن دوران الأرض حول محورها ؟
أ- الليل والنهار ب- الصيف والشتاء ج- أطوار القمر د- الخسوف والكسوف
- 3- كم كوكبا في النظام الشمسي ؟
أ- 6 ب- 7 ج- 8 د- 9
- 4- أي الأجرام السماوية الآتية يقع ظلها علي الأرض خلال كسوف الشمس ؟
أ- القمر ب- النيزك ج- الشمس د- المذنب
- 5- أي هذه الغازات أكثر وجودا في الغلاف الجوي ؟
أ- الأكسجين ب- النيتروجين ج- الهليوم د- الهيدروجين
- 6- ماذا يحدث عند اصطدام نيزك بالقمر ؟
أ- مرتفعات القمر ب- مسطحات ج- بحار القمر د- فوهات
- 7- عندما تقع الأرض والقمر والشمس في خط واحد يحدث ما يلي ؟
أ- مد مرتفع ب- مد منخفض ج- الليل والنهار د- كسوف الشمس
- 8- اقرب الكواكب إلي الشمس هو :-
أ- المشتري ب- عطارد ج- زحل د- الأرض
- 9- أي مما يلي يتكون من ثلج وصخر
أ- كويكب ب- نيزك ج- مذنب د- الزهرة
- 10 - أي مما يلي يعني ارتفاع الماء في البحر وانخفاضه ؟
أ- المد والجزر ب- الأهليلجية ج- الدوران د- وجوه القمر
- 11- المناطق الجبلية الجيدة الإضاءة في القمر تسمى :-
أ- فوهات ب- وديانا ج- مرتفعات القمر د- بحار القمر
- 12- يدور حول كوكب أورانوس قمرا :-
أ- 61 ب- 63 ج- 27 د- 13
- 13 - أكبر الكواكب في المجموعة الشمسية هو :-

السؤال الأول :- اختر المصطلح العلمي المناسب لكل عبارة من العبارات الآتية :-

المدار - بحار القمر - ماريا القمر - كسوف الشمس - خسوف القمر - أطوار القمر - المد والجزر - مد الربيع - المد المنخفض -
الوحدة الفلكية - النظام الشمسي - المذنب - حزام الكويكبات - محور الأرض - كوكب الأرض - المريخ

ملحوظة : لاحظ المثال المحلول



- 1-) المدار مسار منحني منتظم تدور خلاله الأرض حول الشمس
- 2-) خط وهمي تدور حوله الأرض ويمر بمركزها
- 3-) المناطق الجبلية علي القمر
- 4-) المناطق المنبسطة القاتمة علي سطح القمر
- 5-) اختلاف الشكل الذي يظهر عليه القمر
- 6-) ظاهرة تحدث عندما يقع القمر بين الأرض والشمس
- 7-) ظاهرة تحدث عندما تقع الأرض بين الشمس والقمر وتتسبب في إحداث مناطق ظل علي القمر
- 8-) ارتفاع مستوي الماء في البحر وانخفاضه بسبب قوة جذب القمر والشمس
- 9-) ارتفاع الماء عند وقوع كل من القمر والشمس والأرض علي خط واحد
- 10-) انخفاض الماء عندما يشكل كل من الشمس والقمر زاوية 90 مع الأرض
- 11-) نظام مكون من ثمانية كواكب وأجسام تدور حول الشمس بواسطة جاذبية الشمس
- 12-) متوسط المسافة بين الأرض والشمس وتساوي 150 مليون كم
- 13-) منطقة ينتشر فيها عدد كبير من الكتل الصخرية المختلفة في أشكالها واحجامها
- 14-) جسم كبير من الثلج والصخور يدور حول الشمس ويولد ذبلا طويلا مضيئا
- 15-) كوكب من الكواكب الداخلية يتميز بلونه الأحمر
- 16-) الكوكب الذي توجد عليه حياة

س1: يتضمن الجدول التالي عددا من المفصليات أكمل تعبئة الجدول بكلمة (نعم) أو (لا).

لاحظ المثال المحلول

وجه المقارنة	النحل	الجراد	العقرب	العنكبوت
الحشرات	نعم			
العنكبيات	لا			
الرأس والصدر مندمجين	لا			
لها 6 أرجل	نعم			

س2: فرق بين ذوات الأرجل المئة وذوات الأرجل الألف حسب الجدول التالي

وجه المقارنة	ذوات الأرجل المئة	ذوات الأرجل الألف
عدد الزوائد في كل عقله		
طريقة التغذية		

س3: اذكر اربعة من الخصائص العامة لشوكيات الجلد ؟

1- 2-

3- 4-

س4 : صنف الحيوانات الاتيه :-

1- الأسفنج 2- الهيدرا

3- الإسكارس 4- الدودة القلبية

5- الدودة الشريطية 6- العلق

س1: (أكمل) العقرب من بينما الجراد من

س2: كيف تتحرك شوكيات الجلد ؟

الواجب المنزلي

التاريخ: / /

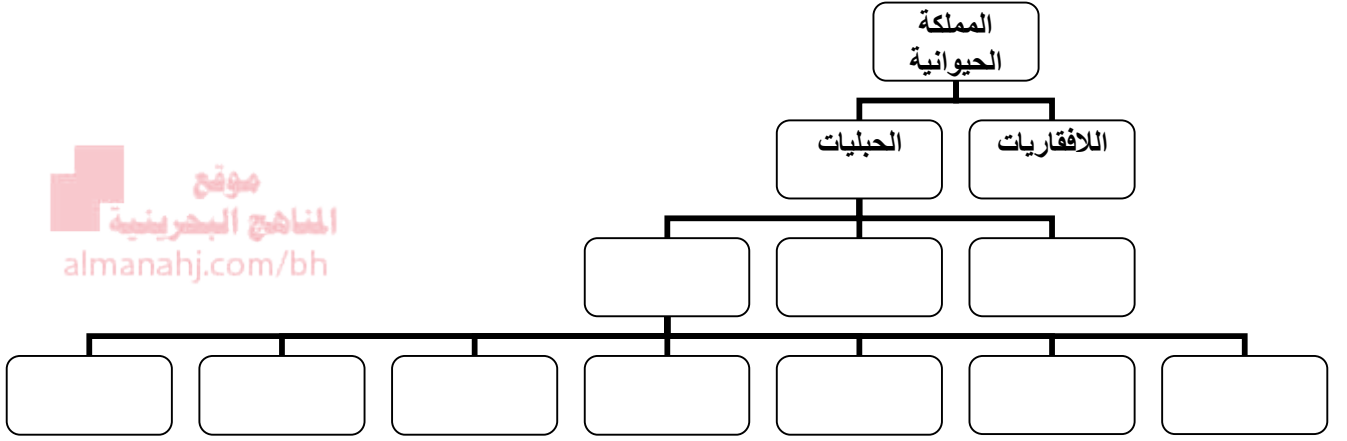
مدرسة الفارابي الإعدادية للبنين نشاط صفي رقم (15)

من (ص 90 إلى ص 91)

موضوع الدرس: (المجليات)

قسم العلوم

س1: أكمل المخطط التالي والذي يوضح تصنيف الفقاريات



س2: قارن بين ذوات الدم الحار وذوات الدم البارد من خلال إكمال الجدول التالي

ذوات الدم البارد	ذوات الدم الحار	وجه المقارنة
		التعريف
		أمثلة

س3: اذكر خصائص المجليات ؟

1-

2-

3-

الواجب المنزلي

س1 : أكمل : تنقسم الحبليات إلى

س2 : ماذا تعنى العبارة الآتية : الإنسان من ذوات الدم الحار؟

س1: اكتب المصطلح العلمي الدال على كل عبارة من العبارات الآتية

- 1- () تراكيب خيطيه لحميه مليئة بالشعيرات الدموية وتستخدمها الأسماك في التنفس
- 2- () عبارة عن صفائح عظمية رقيقه ومستديرة ويتراكم بعضها فوق بعض
- 3- () نسيج مرن وقاسي يشبه العظام
- 4- () اسماك تمثل 95٪ من الأسماك ومنها الشعري والسلمون

س2: اكتب أهميه أو فائدة كلا من :-

1- الهيكل العظمي في الفقاريات

2- الخياشيم في الأسماك

3- المثانة الغازية في الأسماك

4- الزعنفة الذيلية في الأسماك

5- الزعانف الظهرية والبطنية في الأسماك

6- الزعانف الجانبية في الأسماك

7- اللسان الحاد في الجلكي

س3: قارن بين الأسماك العظمية والأسماك الغضروفية بإكمال الجدول التالي:

وجه المقارنة	الأسماك العظمية	الأسماك الغضروفية
الهيكل		
القشور		
أمثله		

الواجب المنزليس1: ماذا يحدث عند: امتلاء المثانة الغازية في الأسماك بالهواء؟

.....

س2 : تصنف الأسماك إلى ثلاثة مجموعات هي 1- 2- 3-

مدرسة الفارابي الإعدادية للبنين نشاط صفي رقم (17) التاريخ : / /
قسم العلوم موضوع الدرس: (البرمائيات) من ص 93 الى 95

السؤال الأول: اكتب المصطلح العلمي الدال علي العبارات الاتيه:

- 1- كائنات حيه تقضي جزءا من حياتها في الماء والجزء الباقي علي اليابس ()
2- عملية تقوم بها الضفادع عندما تنخفض درجة الحرارة حيث تدفن نفسها في الطين ويقل نشاطها ()
3- عملية تقوم بها البرمائيات صيفا حيث تختبئ في مناطق رطبة تحت الأرض ويقل نشاطها ()

موقع
المناهج البحرينية
almanahj.com/bh

السؤال الثاني :- انظر إلي الشكل التالي ثم اجب عن الاسئلة التالية



- 1- ما اسم هذا الحيوان ؟
- 2- اذكر اسم المجموعه التي ينتمي إليها ؟
- 3- اذكر ثلاثة من خصائص هذه المجموعه ؟
أ- ب-
ج-
- 4- اختر هذا الحيوان يحتوي قلبه علي (ثلاثة - أربع - خمس) حجرات
- 5- الإخصاب في هذا الحيوان (داخلي - خارجي)

السؤال الثالث: فسر ما يأتي تفسيراً علمياً صحيحاً

1- تلجأ الضفادع إلي دفن جسمها في الطين في الشتاء ؟

2- التحول في البرمائيات لا يحدث بمعدل ثابت في كل الأوقات ؟

السؤال الرابع : وض كيف تتنفس البرمائيات خلال مراحل نموها المختلفة؟

الواجب المنزلي

- س1: اكمل: من أمثلة البرمائيات
 س2: إجراء بحث عن موضوع البرمائيات يتضمن ما يلي 1- طريقة النفس 2- طريقة التكاثر 3- تكيفها مع البيئة .

مدرسة الفارابي الإعدادية للبنين
 قسم العلوم

نشاط رقم 18
 التاريخ: / /
 ص 96 - 97

س1:

الزواحف:

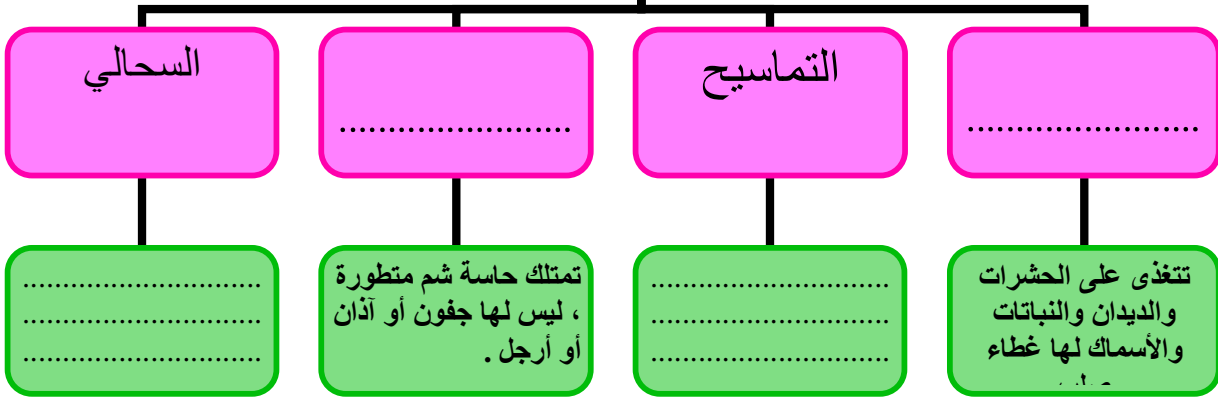


س2:

خصائص الزواحف:

س3:

أنواع الزواحف



س4: اذكر وظيفتين للجلد في الزواحف؟

1.
2.

الواجب : س1: فسر: نستطيع الأفعى ابتلاع فريسة أكبر منها حجماً؟

-
 2- إجراء احد الأنشطة التالية عن الزواحف: 1- بحث 2- عمل وسيلة 3- درس الكروني

نشاط صفي فردي بإستراتيجية الأنشطة المتدرجة (التدرج على حسب مستوى التحدي)



تأمل الصورة المجاورة واجب عن أكبر عدد من الأسئلة الآتية

س1: ما اسم هذا الطائر؟.....

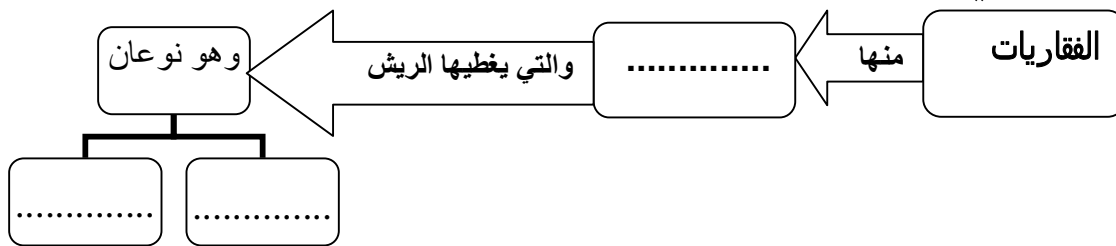
س2: فسر: لماذا تكون عظام هذا الطائر مجوفة؟

س3: (صنف) إلى أي مجموعة من الفقاريات ينتمي؟.....

س4: استنتج: كيف تكيف هذا الطائر على الطيران في الهواء؟

س5: توقع ما يحدث لدرجة حرارة جسم الطائر عندما يطير عند القطب الشمالي؟.....

س6: أكمل المخطط التالي :



الواجب المنزلي

اجب عن السؤال الأول ثم اختر احد الأنشطة التالية وقم بتنفيذه في المنزل

س1: اذكر ثلاثة من وسائل تكيف الطيور مع الطيران؟ أ)..... ب).....

ج).....

النشاط الأول: إجراء بحث عن الطيور يتضمن ما يلي 1- خصائصها 2- أمثلة مختلفة لأنواع الطيور 3- وظائف الريش

النشاط الثاني: عمل وسيلة تتضمن رسم صور لبعض الطيور وتحديد وظائف الريش عليها

النشاط الثالث: عمل درس الكتلوني عن الطيور يتضمن خصائصها وتكيفها مع الطيران ووظائف الريش

نوع النشاط (جماعي) الزمن (4دقائق) عدد الأفراد (4-5)

الهدف: التعرف على خصائص الطيور

المطلوب: من خلال الفيديو والصور المعروضة أمامك تعاون مع أفراد مجموعتك



في التعرف على أكبر عدد من خصائص الطيور

خصائص الطيور

- 1-
- 2-
- 3-
- 4-
- 5-
- 6-

رقم المجموعة ()

اسم المجموعة : ()

أسماء أفراد المجموعة

- | | |
|----|----|
| -2 | -1 |
| -4 | -3 |
| | -5 |

نوع النشاط (جماعي) الزمن (3 دقائق) عدد الأفراد (4-5)

الهدف : وصف التكيفات التي تساعد الطيور على الطيران

المطلوب: تأمل الصور التالية وتعاون مع أفراد مجموعتك في وصف أكبر عدد من

التكيفات التي تساعد الطيور على الطيران .



التكيفات (الأشياء) التي تساعد الطيور على الطيران

- 1-
- 2-
- 3-
- 4-
- 5-

اسم المجموعة : () رقم المجموعة ()

أسماء أفراد المجموعة

1-

3-

5-

نوع النشاط (جماعي) الزمن (5 دقائق) عدد الأفراد (4 - 5)

الهدف : توضيح وظائف الريش

المطلوب: تعاون مع أفراد مجموعتك وقم بملصق الريش في مكانه المخصص الموضح في

النشاط وباستخدام الكتاب ص(101) قم بتوضيح وظائف الريش للطيور .



الريش في الطيور نوعان أ) - الريش الخارجي

الصلق هنا الريش الخارجي

وظائف الريش الخارجي

- 1-
- 2-
- 3-
- 4-

ب) الريش الزغب وظيفته

الصلق هنا الريش
الزغب

اسم المجموعة : () رقم المجموعة ()

أسماء أفراد المجموعة

- 1-
- 2-
- 3-
- 4-
- 5-

س1 : اذكر اثنين من الخصائص العامة للطيور؟

.....(ا)

.....(ب)

س2 : حدد نوع الإخصاب في الطيور؟

.....

س3 : ما معنى أن الطيور من ذوات الدم الحار؟

.....

السؤال الأول: اختر المصطلح العلمي المناسب لكل عبارة من العبارات الآتية

أكلات اللحوم – أكلات النباتات – مزدوجة التغذية – الثدييات

- 1- (حيوانات فقارية لها أذنيه تفرز الحليب لإرضاع الصغار)
 2- (ثدييات تتغذى على النباتات واللحوم)
 3- (ثدييات تتغذى على النباتات)
 4- (ثدييات تتغذى على اللحوم مثل الأسد والنمر)

موقع
 المناهج البحرينية
 almanahj.com/bh

السؤال الثاني: فسر ما يأتي تفسيراً صحيحاً

1- يعتبر الإنسان من الثدييات مزدوجة

التغذية.....

2- وجود طبقة من الدهن تحت جلد الدلافين

.....

السؤال الثالث: استنتج : شاهدت حيواناً ثديياً في البرية يأكل أرنباً بعد أن اصطاده . ما نوع أسنان هذا

الحيوان ؟



السؤال الرابع: تأمل الصورة الآتية واجب عن الأسئلة التي تليها

1- ما اسم هذا الحيوان ؟

2- ما اسم المجموعة التي ينتمي إليها

3- اختر: هل هو من الفقاريات أم اللافقاريات ؟

4- على أي نوع من الغذاء يتغذى ؟ وما شكل أسنانه

5- وضح كيف تتغذى صغار هذا الحيوان في مراحلها الأولى

الواجب المنزلي

س1: أذكر 3 من خصائص الثدييات ؟ 1-..... 2-..... 3-.....

س2: فسر الإنسان من الثدييات مزدوجة التغذية؟

من (ص 105 إلى ص 106)

أنواع الثدييات

نشاط صفي رقم (21)

السؤال الأول: اكتب المصطلح العلمي المناسب لكل عبارة من العبارات الآتية

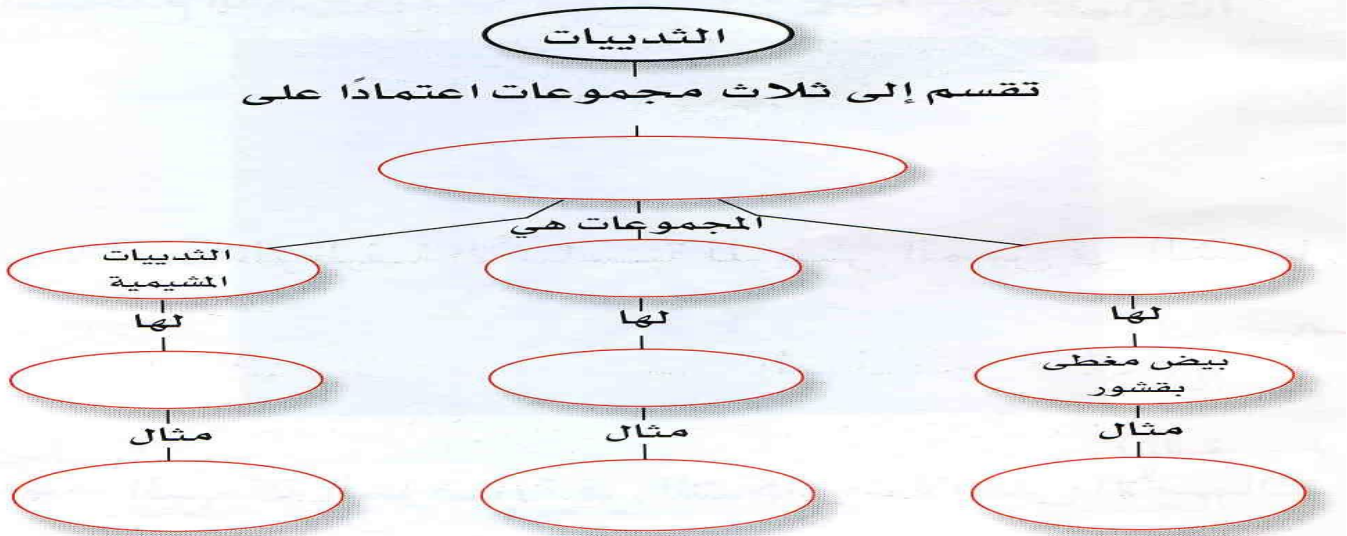
- 1-) (ثدييات تتكاثر بوضع البيض
- 2-) (ثدييات تحمل صغارها في كيس أو جراب
- 3-) (ثدييات تتميز بان لها مشيمة
- 4-) (عضو كيسي ينشأ عن أنسجة الجنين والرحم

موقع
المناهج البحرينية
almanahj.com/bh

السؤال الثاني: فسر ما يأتي تفسيراً صحيحاً

المها مهدده بالانقراض

السؤال الثالث: أكمل المخطط التالي والذي يوضح أنواع الثدييات



السؤال الرابع: اذكر خصائص صغار الثدييات الكيسية؟

1- 2- 3-

الواجب المنزلي

س1: أكمل: من أنواع الثدييات

.....؛.....؛.....

س2: اذكر مثال لكلا من 1- الثدييات الأولية.....

2- الثدييات الكيسية..... 3- الثدييات المشيمية.....

س1: اكتب المصطلح العلمي الدال على العبارات الآتية :

- 1- خليط غازي يشكل طبقة الغلاف الجوي. ()
 2- خليط من مواد صلبة وبعض القطيرات الحامضية في الهواء الجوي ()
 س2 :- علل لما يأتي :- (أ) يبقى الغلاف الجوي قريبا من سطح الأرض ؟ بسبب:
 (ب) يصعب ملاحظة الغلاف الجوي أو الإحساس به ؟

س3:- اذكر مكونات الغلاف الجوي ؟

- 1- 2- 3-
 موقع المناهج البحرينية
 almanahj.com/bh

س4:- اذكر وظيفة واحدة لكل من :-

- 1- غاز الأوكسجين :- 2- بخار الماء :-
 3 - ثاني أكسيد الكربون :-

س5 :- أكمل العبارات التالية بما يناسبها علما :-

- 1- يدخل الغبار إلي الغلاف الجوي عن طريق أو
 2- يدخل الأملاح إلي الغلاف الجوي عن طريق أو
 3- تدخل حبوب اللقاح إلي الغلاف الجوي عن طريق

س6: ضع علامة (✓) أمام العبارة الصحيحة وعلامة (x) أمام العبارة الخاطئة

- 1- لا يتأثر الغلاف الجوي بالجاذبية ()
 2- الغلاف الجوي هو طبقة الغازات المحيطة بالأرض ()
 3- يتكون الهباء الجوي من المواد الصلبة فقط ()
 4- يمكن المحافظة علي دف كوكب الأرض عن طريق غاز الأوكسجين ()
 5- يمثل غاز الأوكسجين نسبة 99% من الغلاف الجوي ()
 6- استنتج جاليليو جاليلي أن الهواء أكثر من مجرد فراغ بل له وزن ()
 7- يشكل النيتروجين 78% من مكونات الغلاف الجوي ()
 8- وزن دوزق محقون بالهواء يساوي وزن نفس الدوزق عندما يكون غير محقون بالهواء ()

س1: توقع ما يحدث في الحالات الآتية

- (أ) - عدم وجود غاز الأوكسجين في الغلاف الجوي.....
 (ب) عدم وجود الجاذبية.....

الواجب المنزلي

الرجاء حل الواجب أول بأول فهو
 عامل أساسي في نجاحك وتفوقك

س1 :- اذكر الأساس العلمي في تقسيم طبقات الغلاف الجوي:-

س2: اذكر طبقات الغلاف الجوي بالترتيب بداية من سطح الأرض:-

1- 2- 3- 4- 5-

س3: اذكر أهمية كل من :-

أ- طبقة الأوزون

ب- الغلاف الجوي

س4 :- علل لما يأتي :-

1- زيادة درجة حرارة الستراتوسفير كلما صعدنا لأعلى من سطح الأرض ؟

2- وجود طبقة الأوزون في طبقة الستراتوسفير ؟

3- تعتبر طبقة الميزوسفير أكثر طبقات الغلاف الجوي برودة ؟

س5:

أ- يبين الشكل المجاور نموذجاً لطبقات الغلاف الجوي.

استعن به في الإجابة عن الأسئلة الآتية

1- اذكر اسم الطبقتين المشار إليهما بالأرقام ١ ، ٣ ؟

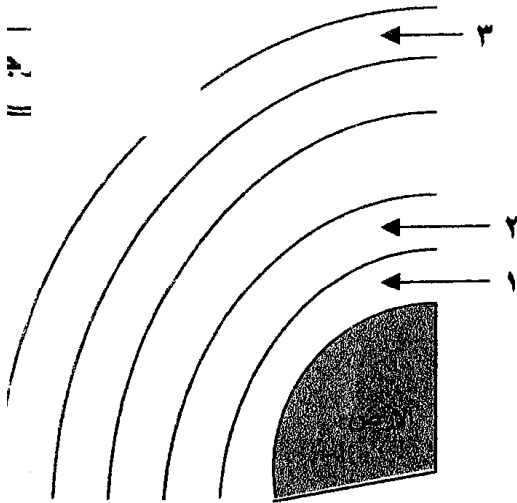
- الطبقة (١) :

- الطبقة (٣) :

٢- الطبقة (٢) يتركز فيها معظم الأوزون الجوي.

- ما اسم هذه الطبقة؟

- كيف تتغير درجة الحرارة خلالها؟



س1: رتب طبقات الغلاف الجوي من أعلى لأسفل ؟

الواجب المنزلي

2- إجراء بحث عن الغلاف الجوي ؟

س1: أكتب المصطلح العلمي الدال على كل عبارة من العبارات الآتية :-

- 1-) وصف للحالة السائدة في الغلاف الجوي.
- 2-) الشخص الذي يتابع بيانات الطقس باستمرار لتوقع الحالة الجوية للراصد.
- 3-) القوة المؤثرة عمودياً على وحدة المساحات.
- 4-) مقياس لمتوسط سرعة حركة جزيئات الهواء .
- 5-) أداة تستخدم في قياس درجة الحرارة .
- 6-) عملية نقل الطاقة نتيجة الاصطدام .
- 7-) عملية صعود الهواء الساخن وهبوط الهواء البارد .
- 8-) وزن عمود الهواء بداية من سطح الأرض إلى نهاية الغلاف الجوي .

س2: أكمل ما يأتي

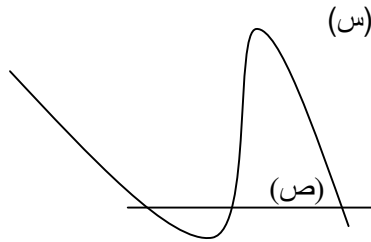
- 1- من طرق نقل الحرارة في الغلاف الجوي
- 2- من العوامل المؤثرة في الضغط الجوي
- 3- من العوامل التي تحدد الطقس
- 4- الجهاز الذي يقيس سرعة الرياح هو
- 5- وحدة قياس الضغط الجوي هي والتي تكافئ

س3: فسر ما يأتي

- 1- للهواء الجوي ضغط
- 2- يقل الضغط الجوي بالارتفاع لأعلى

س4: ما العلاقة بين الفرق في الضغط ودرجة الحرارة في منطقتين وسرعة الرياح فيهما ؟

.....



س1: تأمل الشكل المقابل ثم أجب عن الأسئلة الآتية:

- 1- عند أي النقطتين يكون الضغط الجوي أقل ؟ ولماذا؟
النقطة :
- السبب:

س2: أذكر أهمية كلا من

- 1- الترمومتر
- 2- الانيمومتر

الواجب المنزلي

س1: أكتب المصطلح العلمي الدال على كل عبارة من العبارات الآتية :-

- 1-) كمية بخار الماء الموجودة في الغلاف الجوي .
- 2-) درجة الحرارة التي يصل عندها الهواء لحالة الإشباع .
- 3-) كمية بخار الماء الموجودة فعليا في الهواء الجوي عند درجة حرارة معينة مقارنة بكمية بخار الماء التي يستطيع الهواء حملها عند تلك الدرجة .
- 4-) جهاز يستخدم في قياس الرطوبة النسبية للهواء .

س2: متى تكون الرطوبة النسبية تساوي 100% ؟

موقع
المنهج البحريني
almanahj.com/bh

س3: مم يتركب جهاز الهجرومتر ؟

س4: فسّر: درجة حرارة الترمومتر الرطب في الهجرومتر تكون اقل من درجة حرارة الترمومتر الجاف ؟

س5: إذا كانت قراءة الترمومتر الجاف والرطب في جهاز الهجرومتر هي 38°س ، 36°س على الترتيب. مستعينا بجدول الرطوبة النسبية. اوجد مقدار الرطوبة النسبية في هواء هذه المنطقة؟

الحل:

الواجب المنزلي

س1: إذا كانت قراءة الترمومتر الجاف والرطب في جهاز الهجرومتر هي 24°س ، 20°س على الترتيب. مستعينا بجدول الرطوبة النسبية. اوجد مقدار الرطوبة النسبية في هواء هذه المنطقة؟

.....
.....
.....
.....
س2 : متى تكون الرطوبة النسبية تساوي 100% ؟
.....
.....

الزمن (5 دقائق)

عدد الأفراد (4-5)

نوع النشاط (تعاوني)

المطلوب:

س5: إذا كانت قراءة الترمومتر الجاف والرطب في جهاز الهيجرومتر هي 36°س ، 32°س على الترتيب. مستعينا بجدول الرطوبة النسبية. اوجد مقدار الرطوبة النسبية في هواء هذه المنطقة؟

الحل:

حساب الفرق في الدرجات:.....

استخدام الجدول لتحديد مقدار الرطوبة النسبية

الرطوبة النسبية =
.....

الجدول ١ جدول الرطوبة النسبية										
الفرق بين درجتي حرارة الترمومتريين الجاف والرطب										
10	9	8	7	6	5	4	3	2	1	
	6	10	14	18	22	26	30	34	38	42
	12	16	20	24	28	32	36	40	44	48
10	18	26	34	42	50	58	66	74	82	90
15	23	30	38	46	54	62	70	78	86	94
20	27	34	41	49	57	65	73	81	89	97
24	31	37	44	51	59	67	75	83	91	99
28	34	40	47	54	61	69	77	85	93	100
31	37	43	49	56	63	71	79	87	95	100
34	40	46	51	58	65	73	81	89	97	100
37	42	48	53	59	66	74	82	90	98	100
39	44	50	55	61	68	76	84	92	100	100
41	46	51	57	63	70	78	86	94	100	100
43	48	53	58	64	71	79	87	95	100	100
45	50	54	59	65	72	80	88	96	100	100
47	51	56	61	67	74	82	90	98	100	100
48	53	57	62	68	75	83	91	99	100	100

درجة حرارة الترمومتر الجاف

رقم المج

(

اسم المجموعة)

أسماء أفراد المجموعة

س1: أكتب المصطلح العلمي الدال على كل عبارة من العبارات الآتية :-

- 1- () الغيوم التي تتكون على ارتفاع 2000 متر أو أقل ومن أمثلتها الضباب .
- 2- () الغيوم التي تتكون على ارتفاع يتراوح بين 2000 و8000 متر وقد تكون أمطار خفيفة.
- 3- () الغيوم التي تتكون من بلورات ثلجية بسبب تكونها على ارتفاعات كبيره .
- 4- () يحدث عندما تصبح بلورات الثلج أو قطرات الماء ثقيلة ولا يتحملها الهواء .
- 5- () كرات ثلجية تتكون في الغيوم المرتفعة نتيجة حدوث تيارات هوائية صاعدة ونازلة.
- 6- () حركة الماء في دورة مستمرة بين الغلاف الجوي والأرض .
- 7- () عملية تحول الماء إلى بخار ماء .
- 8- () عملية تحول بخار الماء إلى ماء .

س2: أكمل ما يأتي بكلمات مناسبة

1- يوجد الماء في حالات هي

.....

2- من العمليات الحادثة في دورة الماء

3- من أنواع الغيوم

4- ينزل عندما تكون درجة حرارة الهواء أعلى من درجة تجمد الماء .

5- يتكون الثلج عندما تكون درجة حرارة الهواء العلوي أعلى من درجة تجمد الماء ودرجة حرارة الهواء القريب من سطح الأرض من درجة التجمد .

س3: فسّر لا يحدث الهطل من كل أنواع الغيوم .

.....

س1: ما الدليل على الحركة المستمرة للغلاف الجوي ؟

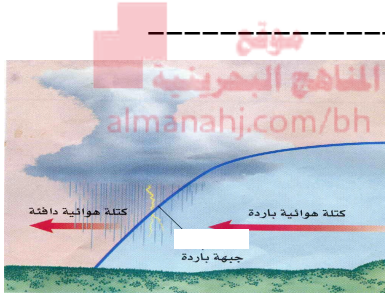
.....

س2: صف أربع عمليات تعد جزءاً من دورة الماء .

.....

.....

- س1: اختر المصطلح العلمي المناسب لكل عبارة من العبارات الآتية
أثر قوة كورولوس - الكتل الهوائية - الجبهات الرابضة)
- 1-) تتكون من تجمعات من كتل الهواء الضخمة فوق مناطق محددة من سطح الأرض
- 2-) تتكون عندما تلتقي كتل هوائية مختلفة عن بعضها في درجة الحرارة .
- 3-) تتكون عندما تلتقي كتله هوائية باردة مع أخرى دافئة دون أن تتقدم إحداها على الأخرى.
- 4-) انحراف الهواء ناحية اليمين في نصف الكرة الشمالي والى اليسار في نصف الكرة الجنوبي .



س2: ادرس الشكل المقابل جيدا ثم اجب عن الأسئلة التالية

- (أ) حدد نوع الجبهة الهوائية ؟
- (ب) ماذا يحدث لدرجة الحرارة بعد مرور هذه الجبهة ؟
- (ج) هل تسقط الأمطار لفترة طويلة أم قصيرة عند تكون هذه الجبهة ؟

س3: فسر لا يختلط الهواء على طول منطقة الجبهة الهوائية ؟

س4: وضح ما الذي يحدث بعد كلا مما يأتي

أ- الجبهة الثابتة (الرابضة)

ب- الجبهة الباردة

ج- الجبهة الدافئة

الواجب المنزلي :

س1 : ما المقصود بكلا من

(أ) الجبهة الهوائية

(ب) الجبهة الثابتة

س1: أكتب المصطلح العلمي الدال على كل عبارة من العبارات الآتية :-

- 1-) يتكون نتيجة التفريغ الكهربائي بين الغيوم المختلفة في الشحنة .
- 2-) الصوت الناتج عن تصادم طبقات الهواء مع بعضها .
- 3-) تتكون في بعض مناطق الجبهات تيارات هوائية صاعدة تبدأ بالدوران على شكل دوامة

س2: أكمل الجدول التالي للمقارنة بين الأعاصير البحرية والقمعية

وجه المقارنة	الأعاصير القمعية (تورنادو)	الأعاصير البحرية (هوريكان)
قطر الأعاصير
المسافة التي يتحركها الإعصار
زمن التحرك

س3: ما أهمية كلا من

(أ)التنبؤ بموقع

الأعاصير.....
.....

(ب) أجهزة الرادار والأقمار الصناعية

.....
س4: توقع ما يحدث عند عدم التنبؤ بمواقع الأعاصير؟
.....
.....

س5: فسر لماذا نشاهد البرق قبل سماع صوت الرعد؟

.....
.....

س6: وضح لماذا تكون الأعاصير البحرية خطيرة على الإنسان؟

.....
.....

الواجب المنزلي:

س1: ماذا يحدث لجزيئات الغاز عند تسخينه ؟

.....
.....

س2: تخيل انك تعمل لدى شبكة تلفزيونية . أكتب تحذيرا للناس من إعصار بحري

.....
.....