

تم تحميل هذا الملف من موقع المناهج العُمانية



\*للحصول على أوراق عمل لجميع الصفوف وجميع المواد اضغط هنا

<https://almanahj.com/bh>

\* للحصول على أوراق عمل لجميع مواد الصف السابع اضغط هنا

<https://almanahj.com/bh/7>

\* للحصول على جميع أوراق الصف السابع في مادة علوم ولجميع الفصول, اضغط هنا

<https://almanahj.com/bh/7science>

\* للحصول على أوراق عمل لجميع مواد الصف السابع في مادة علوم الخاصة بـ الفصل الثاني اضغط هنا

<https://almanahj.com/bh/7science2>

\* لتحميل كتب جميع المواد في جميع الفصول للـ الصف السابع اضغط هنا

<https://almanahj.com/bh/grade7>

للتحدث إلى بوت على تلغرام: اضغط هنا

---

[https://t.me/omcourse\\_bot](https://t.me/omcourse_bot)

## نموذج الإجابة

مملكة البحرين  
وزارة التربية والتعليم  
إدارة التعليم الإعدادي

امتحان نهاية الفصل الدراسي الثاني للعام الدراسي ٢٠١٠/٢٠١١ م  
الصف الأول الإعدادي

الزمن : ساعتان

اسم المقرر : العلوم



### أجب عن جميع الأسئلة الآتية

#### السؤال الأول:

أ - تمثل العبارات الخمس أدناه سؤالاً من نوع الاختيار من متعدد. اختر الإجابة الصحيحة لكل عبارة، ثم ارسم دائرة حول الرمز الممثل لها.



١- ماذا ينتج من عملية البناء الضوئي في النبات؟

- أ- الغذاء والماء.  
ب- الماء والأكسجين.  
ج- الغذاء والأكسجين.  
د- ثاني أكسيد الكربون والماء.

٢- تختلف خلايا الجذر في النباتات عن خلايا الورقة في أنها:

- أ- تحتوي على البلاستيدات.  
ب- تشبه القوالب المتراسة.  
ج- طويلة وشبه أنبوبية.  
د- تشبه اللبانات.

٣- جزيء الـ DNA يشبه السلم اللولبي، وتتكون كل درجة فيه من زوجين من القواعد. ما عدد أنواع هذه القواعد في الـ DNA؟

- أ- إثنان.  
ب- أربعة.  
ج- ستة.  
د- ثمانية.

٤- إلى أي نوع من الديدان تنتمي دودة الإسكارس؟

- أ- المفلطة.  
ب- المائية.  
ج- الحلقيّة.  
د- الأسطوانية.

٥- إحدى الصفات الآتية ليست من صفات الطيور:

- أ- شكلها إنسيابي.  
ب- يغطي جسمها الريش.  
ج- هيكلها العظمي ثقيل.  
د- عظامها مجوفة.

ب - اكتب اسم المفهوم أو المصطلح العلمي الذي تدل عليه كل عبارة من العبارات أدناه، وذلك على يمين كل منها بين القوسين.

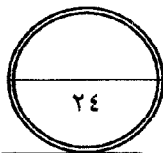
٥٠٠٢ - الخلية

- ١ - ( النسيج ) مجموعة من الخلايا المتشابهة تقوم بوظيفة محددة.
- ٢ - ( الإخصاب ) عملية اندماج الحيوان المنوي مع البويضة ينتج عنها فرد جديد تحتوي كل خلية فيه على العدد نفسه من الكروموسومات.
- ٣ - ( التماثل ) تنظيم أجزاء جسم المخلوق الحي وفق نمط يمكن تقسيمه إلى أنصاف طولية أو شعاعية متشابهة.
- ٤ - ( البيات الشتوي ) فترة خمول البرمائيات في الطقس البارد بحيث تدفن نفسها بالطين أو بين أوراق الأشجار.
- ٥ - ( علم الوراثة ) العلم الذي يدرس كيفية انتقال الصفات من الآباء إلى الأبناء.

ج - ضع إشارة ( √ ) أمام العبارة الصحيحة، وإشارة ( × ) أمام العبارة غير الصحيحة في كل من العبارات الآتية وذلك على يمين كل منها بين القوسين.

٥٠٠٢ - الخلية

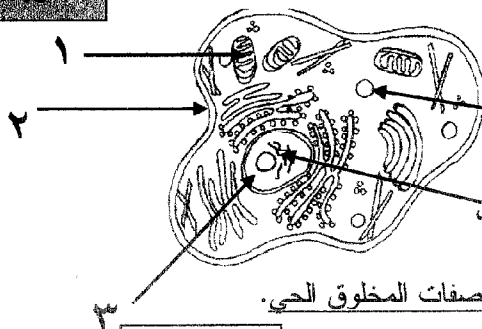
- ١ - ( √ ) العالم الذي اكتشف المجهر هو روبرت هوك.
- ٢ - ( √ ) بالرغم من أن صفات المخلوق الحي مشفرة على الـ DNA إلا أن البيئة تلعب دورا مهما في ظهورها.
- ٣ - ( × ) تتنفس دودة الأرض عن طريق الخياشيم.
- ٤ - ( √ ) بالرغم من اختلاف الطيور عن بعضها بعضاً إلا أنها جميعا فقاريات من ذوات الدم الحار.
- ٥ - ( × ) تكبفت الزواحف للتكاثر على اليابسة بنجاح بطريقة الإخصاب الخارجي.



٥٠٠٢ - الخلية

### السؤال الثاني:

أ - يبين الشكل أدناه نموذجا لخلية حيوانية. تأمل الشكل ثم أجب عن الأسئلة الآتية:



١- اذكر أسماء الأجزاء المشار إليها بالأرقام (٢، ٣، ٤).

(١): المايوتوكندريا. ثلاث درجات

(٢): الغشاء البلازمي.

(٣): النواة.

٢- حدد أهمية ( وظيفة ) كل مما يلي:

- الكروموسومات: تحتوي على الـ DNA الذي يحدد صفات المخلوق الحي.

- الفجوة العصارية: تخزين الغذاء والماء والأملاح المعدنية والفضلات.

ثلاث درجات

٣- اذكر اثنين من بنود النظرية الخلوية. درجتان

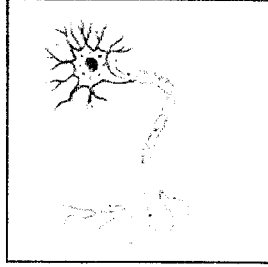
- الخلية هي اللبنة الأساسية في الحياة تحدث بداخلها الأنشطة الحيوية.

حجتان

- تتكون أجسام المخلوقات الحية من خلية أو أكثر. - تنشأ جميع الخلايا من خلايا حية مماثلة لها.

ب- يبين الشكل أدناه نماذج لأنواع مختلفة من خلايا جسم الإنسان. تأمل الشكل وأجب عن الأسئلة التي تليه:

١×٢ = ٢ درجات



خلية ص



خلايا س



خلايا عظمية

١- سم أنواع الخلايا الممثلة بالرموز (س، ص).

- الخلايا س: خلايا عضلية.

- الخلية ص: خلية عصبية.

٢- اذكر نوعين من خلايا جسم الإنسان غير مذكورين في الشكل.

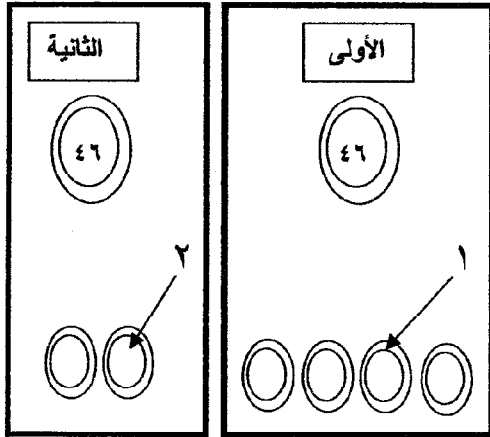
يظهر نوعين

الخلايا الدهنية، خلايا الدم، خلايا الجلد، خلايا جنسية.

٣- مم تتكون المواد الصلبة التي تحيط بالخلايا العظمية؟ من الكالسيوم والفسفور.

٤- بم تمتاز الخلية الممثلة بالرمز (ص)؟ بطولها وبكثرة الزوائد فيها.

١×٢ = ٢ درجات



ج- يبين الشكل المجاور انقسام خليتين في كل منهما

٤٦ كروموسوم؛ نتج عن الأولى أربع خلايا، وعن

الثانية خليتان. تأمل الشكل وأجب عن الأسئلة الآتية:

١- ما نوع الإنقسام في كل من الخليتين؟ درجتان

- الخلية الأولى: إنقسام منصف أو اختزالي.

- الخلية الثانية: إنقسام متساوي أو غير مباشر.

٢- ما نوع كل من الخليتين المشار إليهما بالأرقام (١، ٢)،

وكم عدد الكروموسومات في كل منهما؟ ٤ درجات

- الخلية (١): جنسية (أو حيوان منوي أو بويضة)، وعدد كروموسوماتها ٢٣.

- الخلية (٢): جسمية أو جسدية، وعدد كروموسوماتها ٤٦.

٣- وضح أهمية إنقسام الخلية الأولى.

- النمو

درجتان

- تعويض الخلايا التالفة أو الهرمة.

**السؤال الثالث:**

٢١ درجة

أ - يتضمن الجدول التالي بعض المخلوقات الحية يقابله قائمة تضم مجموعاتها، تأمل كلا من الجدول والقائمة ثم أجب عن الأسئلة التي تليهما:

قائمة المجموعات	المخلوق الحي	فقاريات	لافقاريات	رقم المجموعة
١- البرمائيات	مرجان		√	٢
٢- الالاسعات	نعامة	√		٤
٣- الرخويات	تمساح	√		٧
٤- الطيور	عنكبوت		√	٥
٥- المفصليات	علق		√	٦
٦- الديدان	حلزون مائي		√	٣
٧- الزواحف	سلمندر	√		١
٨- الاسفنجيات	نحلة		√	٥
٩- شوحيات الجلد	اسفنج		√	٨
	نجم البحر		√	٩

١- صنف المخلوقات الحية الواردة في الجدول إلى فقاريات ولافقاريات؛ وذلك بوضع إشارة (√) في المكان المناسب، ثم اكتب رقم مجموعة كل منها- من القائمة - في المكان المخصص كما في مثال الاسفنج.

٢- ما نوع الجهاز الدوري في كل من الحلزون، والعلق، والنحل.

- الحلزون: مفتوح - العلق: مغلق - النحل: مفتوح **٣ درجات**

٣- يتكون جسم الحشرة من ثلاثة أجزاء رئيسة هي الرأس والصدر والبطن. ماذا يحتوي كل منها؟

- الرأس: الأعضاء الحسية أو العيون وقرون الاستشعار. **٣ درجات**

- الصدر: الأرجل والأجنحة. - البطن: الأعضاء التناسلية.

ب- فسّر ما يلي:

١- بقر المها الذي يعيش في الجزيرة العربية مهدد بالانقراض.

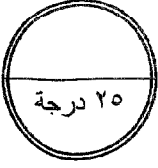
بسبب تقلص المساحات التي تكوّن موطنها بيئياً صالحاً للمعيشة.

٢- الإنسان مخلوق حي مزدوج التغذية يأكل النباتات واللحوم.

لأن له قواطع لتقطع الخضار، وأضراس حادة لمضغ اللحم.

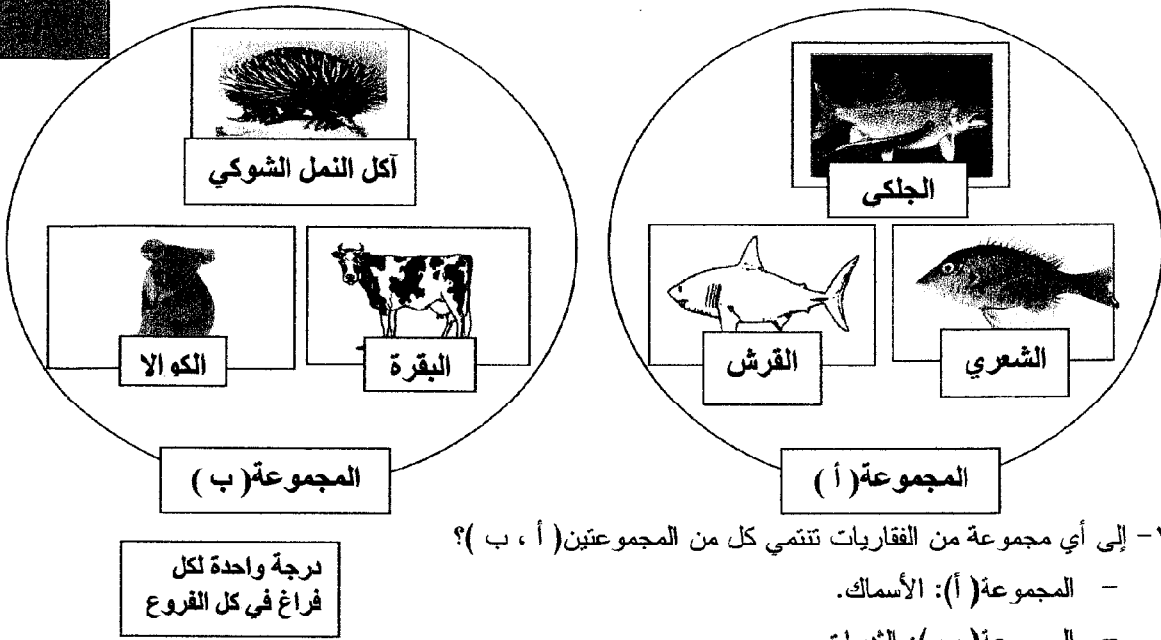
٣- يستطيع النسر التحليق عالياً لفترة طويلة دون أن يضطر لتحريك أجنحته.

لأن مساحة أجنحته كبيرة فتزوده بقوة رفع كافية.



**السؤال الرابع:**

أ- تبين الصور في الشكل أدناه مجموعتين من المخلوقات الحية الفقارية ( الفقاريات)، أدرسهما وأجب عن الأسئلة التي تليهما:



١- إلى أي مجموعة من الفقاريات تنتمي كل من المجموعتين ( أ ، ب )؟

- المجموعة (أ): الأسماك.
- المجموعة (ب): الثدييات.

٢- يبقى جنين الكوالا في الرحم فترة قصيرة ( بضعة أسابيع) ثم يخرج من الرحم فيوضع في الجراب. أذكر ثلاث صفات لصغار الكوالا عندما تولد؟

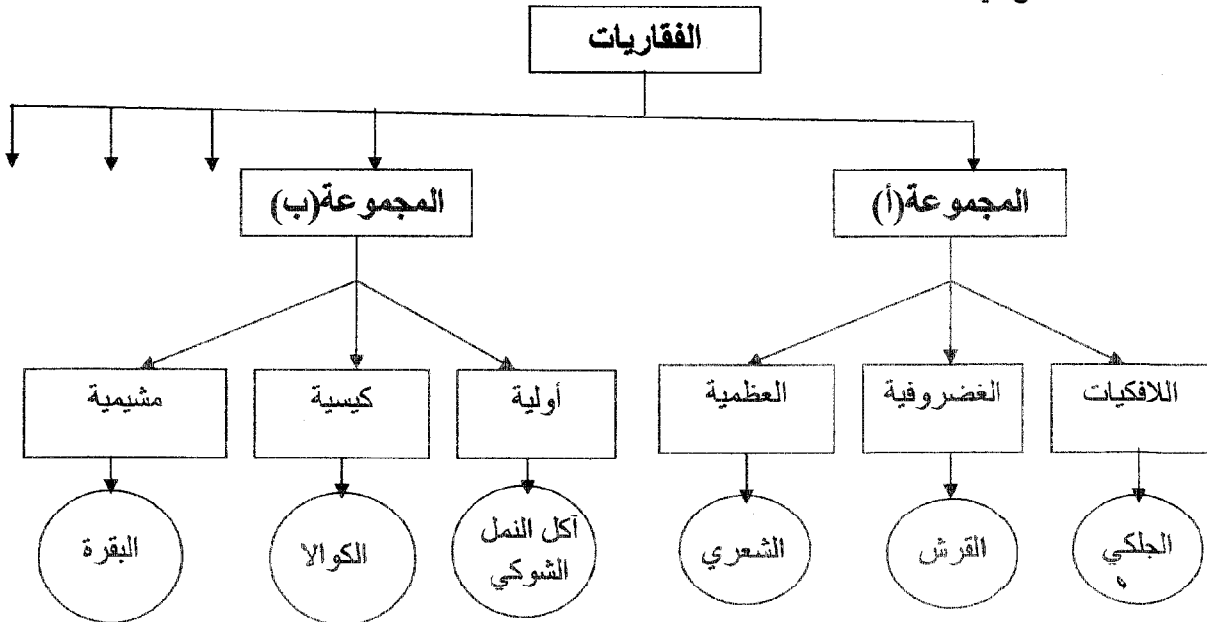
- ١- بدون شعر.
- ٢- عمياء.
- ٣- غير مكتملة النمو.

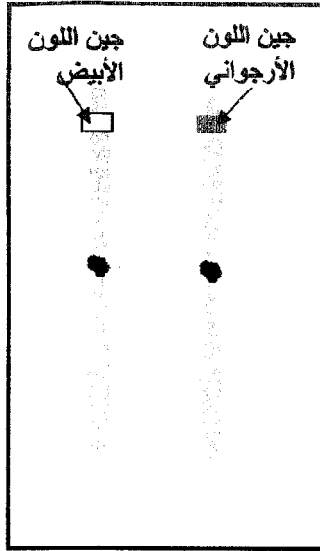
٣- وضح أهمية كل من الزعانف ( الجانبية، والذيلية، والظهرية والبطنية ) للسمكة.

- الجانبية: تعمل على تحريك السمكة. - الذيلية: تساعد السمكة على الإندفاع في الماء.

-الظهرية والبطنية: تساعد على اتزان السمكة.

٤- أكمل الفراغ في الخريطة المفاهيمية الآتية:





ب- يبين الشكل المجاور زوجاً من الكروموسومات يتضح عليها الجينات المتقابلة للون الأزهار؛ فإذا كانت صفة الأزهار ذات اللون الأرجواني سائدة والبيضاء متنحية أجب عن الأسئلة الآتية:

١- ما الفرق بين الصفة السائدة والصفة المتنحية؟  
الصفة المتنحية لا تظهر إلا باجتماع الجينين المتنحيين، أما السائدة فهي التي تظهر عند اجتماع الجينين السائد والمتحي.

ثلاث درجات

٢- إذا كان لديك زهرة بازلاء بيضاء اللون فهل هذه الصفة نقية أم هجينة؟ لماذا؟

نقية، لأن اللون الأبيض صفة متنحية ولا يمكن أن تظهر

إلا باجتماع جيني اللون الأبيض.

درجتان

٣- ما نسبة الخلايا الجنسية التي تحمل صفة اللون الأبيض في الزهرة المذكورة في الفرع ٢ .

١٠٠% .

درجتان

٤- إذا تم تلقيح نبات بازلاء أزهاره بيضاء بنبات بازلاء أزهاره أرجوانية هجينة؛ فما لون الأزهار الذي سيطر في نباتات الجيل التالي (النسل)؟

بعضها أبيض وبعضها أرجواني .

درجتان

- انتهت الإجابة -