

تم تحميل هذا الملف من موقع المناهج البحرينية

الملف مذكرة مراجعة في مادة العلوم للصف الأول الإعدادي، الوحدة الرابعة، استمرارية الحياة، استعداد لامتحان نهاية الفصل الثاني

[موقع المناهج](#) ⇐ ⇐ [الصف السابع](#) ⇐ [علوم](#) ⇐ [الفصل الأول](#)

روابط مواقع التواصل الاجتماعي بحسب الصف السابع



روابط مواد الصف السابع على تلغرام

[الرياضيات](#)

[اللغة الانجليزية](#)

[اللغة العربية](#)

[التربية الاسلامية](#)

المزيد من الملفات بحسب الصف السابع والمادة علوم في الفصل الأول

ملزمة المراجعة النهائية	1
الأسئلة المهمة لامتحان النهائي والإجابة عليها	2
ملخص للدروس والمفاهيم في المادة ونموذج الإجابة على امتحان نهاية الفصل الدراسي الأول للعام 2015-2016	3
ملخص الوحدة الثانية والثالثة	4
كراسة أنشطة ما بعد المنتصف	5

مذكرة مراجعة مادة العلوم للصف الأول الاعدادي
الوحدة الرابعة - استمرارية الحياة
استعدادا لامتحان منتصف الفصل الدراسي الثاني

مملكة البحرين
وزارة التربية والتعليم
مدرسة الدرز الإعدادية للبنين
قسم العلوم

الفصل السابع (الخلايا لبنات الحياة) الكتاب المدرسي ص ١٦ - ٣٣ ، الكراسة ص ١ - ٦

س١) اكتب اسم المفهوم او المصطلح العملي لكل من العبارات في الجدول أدناه:

#	المصطلح/ المفهوم	العبارات
أ		اللبنة الأساسية للحياة، وتحدث بداخلها معظم الأنشطة الحيوية.
ب		أصغر المخلوقات الحية الوحيدة الخلية، وتتكون من خلية واحدة فقط.
ج		سائل شبه هلامي يشكل الماء ثلثيه، ويحتوي على العديد من المواد الكيميائية وتحدث معظم العمليات الحيوية للخلية داخله.
د		تركيب في خلايا النبات والطحالب والفطريات، يدعم الغشاء البلازمي ويحميه.
هـ		تركيب مرن يحفظ مكونات الخلية، ويشكل فاصلا بين الخلية والبيئة المحيطة بها، ويتحكم في المواد الداخلة للخلية والخارجة منها.
و		عضية تحتوي مادة الوراثة، وتوجد في مركز الخلية، وتنظم عملها.
ز		عضية خلوية تشبه البالون، توجد في السيتوبلازم، وتخزن الغذاء والماء.
ح		عضية داخل الخلايا الحية تحدث فيها سلسلة من التفاعلات الكيميائية تسمى التنفس الخلوي.
ط		عضية خضراء في خلايا أوراق النبات، تحدث داخلها عملية البناء الضوئي.
ي		مجموعة من الخلايا المتشابهة تؤدي الوظيفة نفسها.
ك		تركيب مكون من نوعين أو أكثر من الأنسجة المختلفة، وتعمل معا تؤدي وظيفة معينة.
ل		مجموعة من التراكيب، والأعضاء المترابطة وتتفاعل بعضها مع بعض للقيام بوظيفة معينة.

س٢) ارسم دائرة حول رمز الإجابة الصحيحة لكل عبارة من العبارات التالية:

- أي مما يأتي يتحكم في مرور المواد من الخلية وإليها؟
 - الميتوكوندريا.
 - الغشاء البلازمي.
 - الفجوة.
 - النواة.
- أي مما يأتي تجده في النواة؟
 - الفجوات.
 - المتوكندريا.
 - الكروموسومات.
 - البلاستيدات الخضراء.
- ما المصطلح المناسب الذي يصف المعدة؟
 - عضية.
 - عضو.
 - جهاز.
 - نسيج.
- تفيد عملية البناء الضوئي النبات بشكل مباشر في إنتاج:
 - الغذاء.
 - الماء.
 - الأنسجة.
 - الأعضاء.

٥. ما وظيفة الـ DNA ؟

- أ. تصنيع الغذاء.
ب. تحديد الصفات.
ج. تحويل الغذاء إلى طاقة.
د. تخزين المواد.

٦. أي رقم يدل على السائل الهلامي المحتوي على ماء ومواد كيميائية؟

- أ. ١
ب. ٢
ج. ٣
د. ٤

٧. أي الأجزاء يحول طاقة الغذاء إلى شكل آخر من أشكال الطاقة؟

- أ. ١
ب. ٢
ج. ٣
د. ٤

٨. ماذا يطلق على الجزء رقم (٢) في الشكل المجاور؟

- أ. الجدار الخلوي
ب. السيتوبلازم
ج. الغشاء الخلوي
د. الفجوة

٩. ما وظيفة الجزء رقم (١)؟

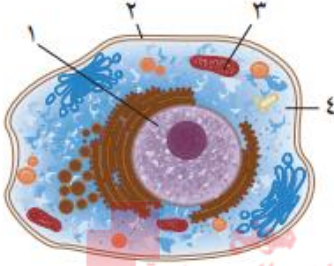
- أ. تخزين الغذاء.
ب. التحكم في مرو المواد للخلية.
ج. التحكم في الخلية.
د. صنع الغذاء.

١٠. أي مصطلح يعبر عن أحد أجهزة جسم الانسان؟

- أ. الحماية.
ب. النمو.
ج. البناء الضوئي.
د. التنفسي.

١١. ما جزء الخلية الذي يوفر لها الدعم والحماية؟

- أ. الغشاء البلازمي.
ب. الجدار الخلوي.
ج. الفجوات.
د. النواة.



استعن بالشكل للإجابة
عن الأسئلة ٦ - ٩

س٣) الخلية هي اللبنة الأساسية للحياة. وخلايا الكائن الحي مختلفة في الوظائف التي تقوم بها، وبالتالي فهي بلا شك تتباين في محتوياتها لتتناسب مع تلك الوظائف التي تؤديها. أجب عن الأسئلة التالية:

أ- ما هي البنود الرئيسية للنظرية الخلوية؟

١.
٢.
٣.

ب- ما اسم العالم الذي اكتشف الخلية، وما هي الوسيلة التي استخدمها؟

- ج- ما نوع المجهر المستخدم في مختبر المدرسة؟
د- احسب قوة تكبير مجهر عدسته العينية (X 10) ، وعدسته الشيئية (X 40) .

هـ- أكتب أهم الخلايا المتخصصة في جسم الانسان؟

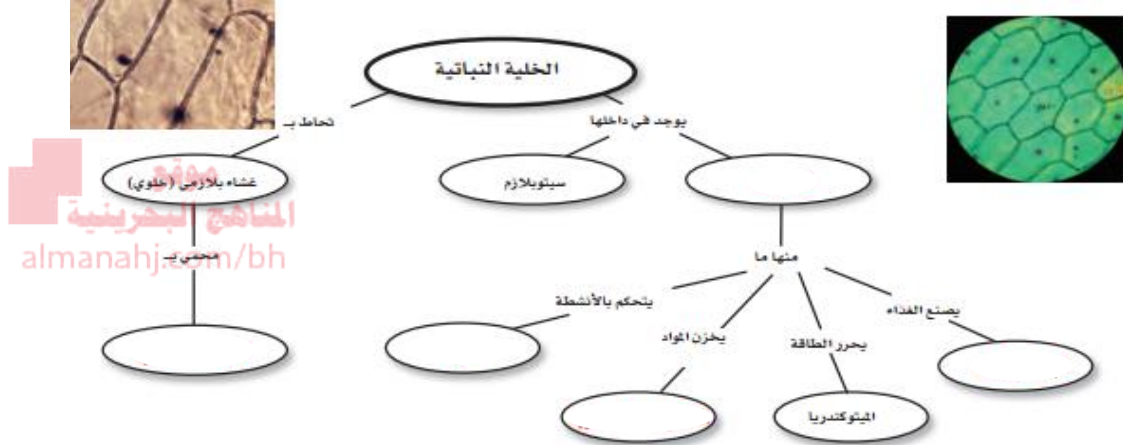
١. الدهنية. ٢. ٣. ٤. ٥.

و- أي أنواع الخلايا الحيوانية تكثر فيها الميتوكوندريا؟

ز- أكتب أهم الخلايا المتخصصة في الخلايا النباتية أو خصائصها في الجدول التالي:

نوع الخلية	الخاصية
خلايا الورقة	
	تشبه قوالب متراصة، ولا تحتوي على بلاستيدات خضراء
	طويلة شبه أنبوبية، تنقل المواد ومواد أخرى

ح- أكمل الخريطة المفاهيمية التالية بما يناسبها من مفاهيم:



ط- توقع ما يحدث في كل حالة من الحالات التالية:

١. لو كان الغشاء البلازمي صلباً وغير منفذ للماء.

٢. إذا أزيلت الميتوكوندريا من الخلية.

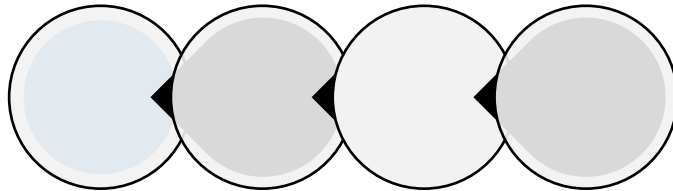
٣. عند نزع (إزالة) النواة من الخلية.

س٤) قارن بين عمليتي التنفس الخلوي والبناء الضوئي حسب المحددات في الجدول التالي:

المحددات	التنفس الخلوي	البناء الضوئي
العضية (الجزء) في الخلية المسئول عن العملية		
المدخلات (المواد الداخلة في التفاعل)		
النواتج (المواد الناتجة)		

س٥) ارسم الخريطة المفاهيمية للأجزاء الآتية من الأكثر تعقيداً إلى الأبسط.

(أمعاء دقيقة - خلية عضلية حلقة - إنسان - الجهاز الهضمي)



س٦) ما الشينان اللذان تصنعهما النباتات، ويلعبان دوراً مهماً في مساعدة رواد الفضاء على البقاء أحياء في أثناء رحلة طويلة إلى المريخ؟

الفصل الثامن (الجينات والوراثة)

الكتاب المدرسي ص ٣٨ - ٥٧ ، الكراسة ص ٧ - ١٤

س١) اكتب اسم المفهوم او المصطلح العملي لكل من العبارات في الجدول أدناه:

#	المصطلح/ المفهوم	العبارات
أ		مادة كيميائية موجودة داخل الخلية، تحتوي على المعلومات الوراثية، وتتحكم في مظهر المخلوق الحي ووظائفه.
ب		عملية انقسام الخلية التي يحدث فيها تضاعف مادة الوراثة في النواة، وتنقسم الخلية إلى خليتين متشابهتين تحتوي كل منهما على نواة بها نفس المعلومات الوراثية في الخلية الأم.
ج		نوع من التكاثر مثل التبرعم والتجدد، ينتج عنه مخلوق حي من جزء من مخلوق حي آخر، خلال عملية الانقسام المتساوي.
د		العملية التي فيها تكوين الخلايا الجنسية في أعضاء التكاثر، وينتج عنها أربع خلايا جنسية كل واحدة تحوي نصف عدد كروموسومات الخلية الأم.
هـ		اندماج الحيوان المنوي بالبويضة لإنتاج مخلوق حي جديد.
و		نوع من التكاثر الذي ينتج فيه مخلوق جديد من DNA لخليتين جنسيتين.
ز		خلايا متخصصة تنتج بعملية الانقسام المنصف، تحمل DNA وتندمج بعضها مع بعض في عملية التكاثر الجنسي.
ح		انتقال المادة الوراثية التي تتحكم في الصفات من الآباء إلى الأبناء.
ط		العلم الذي يدرس كيفية انتقال الصفات الوراثية من الآباء إلى الأبناء.
ي		مقطع صغير من الـDNA المحمول على الكروموسوم، يحمل معلومات وراثية عن صفة واحدة.
ك		الجينات المتشابهة التي توجد على زوجي الكروموسوم.
ل		

س٢) ارسم دائرة حول رمز الإجابة الصحيحة لكل عبارة من العبارات التالية:

- أي مما يأتي يُعد تكاثراً يتطلب خلايا جنسية ذكورية وأُنثوية؟
 - تكاثر لاجنسي.
 - تكاثر جنسي.
 - انقسام منصف.
 - الوراثة.
- أي مما يأتي يُعد الاسم الآخر للسمات المظهرية أو خصائص المخلوق الحي؟
 - خلية جنسية.
 - DNA.
 - صفة وراثية.
 - جين.
- الحيوانات المنوية والبويضات عبارة عن:
 - صفات وراثية.
 - خلايا جنسية.
 - سمات مظهرية.
 - جينات.
- ما نواتج الانقسام المنصف؟
 - إخصاب.
 - خلايا جنسية.
 - تلقيح.
 - خلايا جسمية.

٥. يتم التكاثر في الأبقار:

- أ. بالبيض.
ب. جنسياً.
ج. لاجنسياً.
د. بالتبرعم.

٦. يتكاثر حيوان الهيدرا ب:

- أ. التجدد.
ب. الاخصاب.
ج. التلقيح الداخلي.
د. التبرعم.

٧. أي مما يأتي يحتوي معلومات عن الصفات:

- أ. الجين.
ب. الرايبوسوم.
ج. البروتين.
د. الميتوكوندريا.

٨. توجد الكروموسومات في الخلايا الجسمية على شكل:

- أ. أزواج.
ب. منفرد.
ج. ثلاثي.
د. سداسي.

٩. العملية الموضحة في الشكل المجاور تستخدم في جميع الحالات الأتية ما عدا:

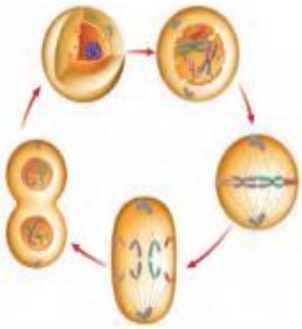
- أ. التكاثر اللاجنسي.
ب. التجدد.
ج. البناء الضوئي.
د. التبرعم.

١٠. عدد الكروموسومات في الخلايا الجديدة الناتجة عن خذا النوع من

الانقسام يساوي:

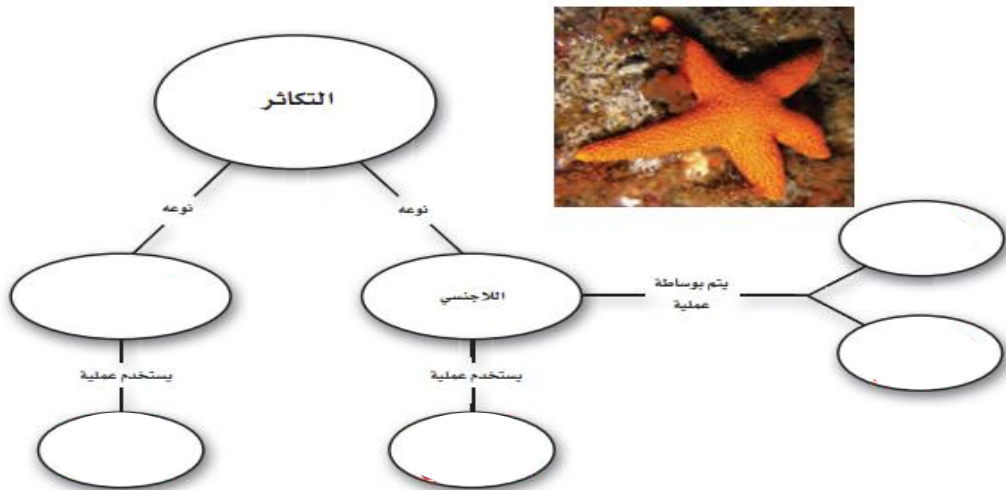
- أ. نصف عددها في الخلية الأم.
ب. ضعفي عددها في الخلية الأم.
ج. عددها في الخلية الأم.
د. لا توجد بها كروموسومات.

موقع
المناهج البحرينية
almanahj.com/bh

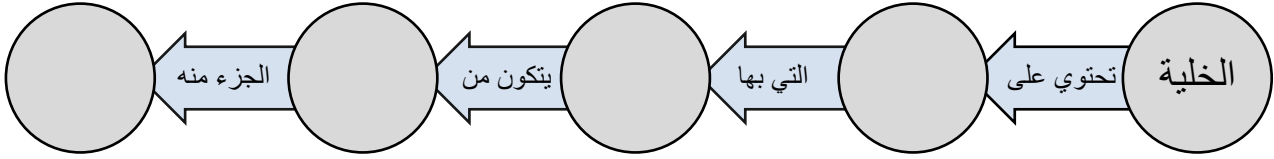


استعن بالشكل للإجابة
عن السؤالين ٩، ١٠

س٣) اكمل الخريطة المفاهيمية التالية بما يناسبها من مفاهيم:



س٤) صمم خريطة مفاهيمية تبين فيها العلاقة بين كل من المفاهيم التالية:
(الجين ، النواة ، الكروموسوم ، الخلية ، DNA)



س٥) قارن بين الانقسام المتساوي (الميتوزي) والانقسام المنصف (الميوزي) حسب المحددات في الجدول التالي:

المحددات	الانقسام المتساوي	الانقسام المنصف
نوع الخلايا التي يحدث فيها		
عدد مرات الانقسام		
عدد الخلايا الناتجة		
عدد الكروموسومات الناتجة (مساوي - نصف)		
أهمية (فائدة) الانقسام		

س٦) جسمك مكون من أنواع مختلفة من الخلايا، التي ينتج معظمها عن الانقسام المتساوي. أجب عن الأسئلة التالية:

أ- ما عدد الكروموسومات في كل من:

i. الحيوانات المنوية:

ii. الخلايا العضلية:

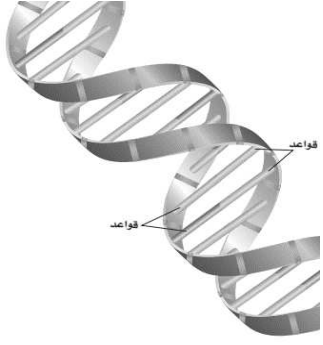
ب- كيف تترتب الكروموسومات في الخلايا الجسمية للإنسان؟

ج- ماذا تسمى الخلية الجنسية في الأنثى ، وكم عدد الكروموسومات فيها؟

د- إذا كانت خلية تمر بالانقسام المتساوي كل ٢٠ دقيقة، فكم خلية ستنتج بعد ساعة واحدة؟

هـ- تمر خمس خلايا تناسلية بالانقسام المنصف، فكم خلية جنسية جديدة ستتكون؟

س٧) يشكل تسلسل القواعد المكونة لدرجات جزيء الـ DNA الشفرة الوراثية التي تخزن التعليمات المتعلقة بخصائص جسمك وعملياتك كلها. أجب عن الأسئلة التالية:



- أ- كم عدد أنواع القواعد النيتروجينية في الـ DNA؟
ب- ماذا تسمى القطعة الصغيرة التي تحتوي على الشفرة الوراثية؟
ج- كم عدد أزواج الكروموسومات في خلايا جسمك؟
د- اكتب صفة مظهرية واحدة تنتقل من الأبوين إلى الأبناء؟
هـ- الأذن ذات الشحمة المتصلة في الإنسان صفة متنحية. ما نسبة الخلايا الجنسية الناتجة التي تحمل جين صفة الأذن المتصلة في أب يمتلك أذنين متصلتين؟
و- افترض أن لدى أحد الأبوين صفة هجينة، والآخر يحمل الجينين السائدين للصفة نفسها، ما النسبة المحتملة لظهور ابن يحمل الصفة المتنحية عندما تتحد الخلايا الجنسية للأبوين؟

س٨) إذا كان لون الزهور الأرجواني (B) في نبات البازلاء صفة سائدة مقابل صفة لون الزهور البيضاء (b). إذا تم تلقيح نبات ذات زهور أرجواني بصفة نقية مع نبات ذات زهور بيضاء. أجب عن الأسئلة التالية:

	الأب	
	B	B
الأم	b	
	b	

- أ- ما التركيب الجيني لكل من الأبوين:
i. زهور أرجوانية نقية:
ii. زهور بيضاء:
ب- أكمل الفراغات في الجدول المجاور لمعرفة احتمالات الأبناء الناتجة.
ج- فما نسبة ظهور كل من:
i. نباتات لها زهور أرجوانية:
ii. نباتات لها زهور بيضاء:

س٩) تعتبر صفة عدم التحام شحمة الأذن (H) سائدة على صفة التحامها (h) في الإنسان ، فإذا تزوج شاب يحمل صفة عدم التحام شحمة الأذن بصفة هجينة من فتاة شحمة أذنها ملتحمة أوجد التركيب الجيني للصفة في الأبناء ونسبها مستعينا بالجدول المجاور

	الأب	
	H	h
الأم	h	
	h	

- i. نسبة ظهور صفة عدم التحام شحمة الأذن:
ii. نسبة ظهور صفة التحام شحمة الأذن:

انتهت أسئلة المراجعة
تمنياتنا لأبنائنا الطلاب التوفيق والنجاح،،