

تم تحميل هذا الملف من موقع المناهج البحرينية



الملف ورقة تقييمية في مادة العلوم

موقع المناهج ← ← الصف الثامن ← علوم ← الفصل الثاني ← الملف

روابط مواقع التواصل الاجتماعي بحسب الصف الثامن



روابط مواد الصف الثامن على تلغرام

[الرياضيات](#)

[اللغة الانجليزية](#)

[اللغة العربية](#)

[التربية الاسلامية](#)

المزيد من الملفات بحسب الصف الثامن والمادة علوم في الفصل الثاني

[اختبار الكتروني](#)

1

[حل اختبار الكتروني في مادة العلوم](#)

2

[شرح درس الجلد والعضلات](#)

3

[تطبيق سهل وبسيط لحل درس الغدد الصماء](#)

4

[شرح درس الجهاز الهيكلي والجهاز العصبي](#)

5

وفقه تقويمية في الفصل السابع والثامن
للصف الثاني الإعدادي للعام الدراسي ٢٠٢٢/٢٠٢٣ م

السؤال الأول: أكتب المصطلح العلمي:



- ١- أكبر أعضاء الجسم ويغطي جميع أجزائه الخارجية ويعمل على حمايته. (.....)
- ٢- الطبقة الخارجية الرقيقة التي تتكون من خلايا ميتة تنتشر باستمرار (.....)
- ٣- طبقة من الخلايا وهي أسمك من البشرة وتحتوي على الأوعية الدموية والغدد العرقية (.....)
- ٤- الطبقة الأخيرة من الجلد وتشكل طبقة عازلة للجسم وتخزن فيها الدهون الزائدة عن حاجة الجسم. (.....)
- ٥- مادة كيميائية تنتجها خلايا الجلد تحمي الجلد وتكسبه اللون. (.....)
- ٦- فيتامين ينتج من تحول الجزيئات الدهنية الموجودة في الأدمة عند التعرض لأشعة الشمس. (.....)
- ٧- تحدث عندما تسحق الأوعية الدموية الصغيرة تحت الجلد المتضرر وتظهر بعدة ألوان. (.....)
- ٨- عضلات تتحرك تلقائياً ولا نستطيع التحكم في حركتها. (.....)
- ٩- عضلات تستطيع التحكم في حركتها ومنها العضلات المرتبطة بالعظام. (.....)
- ١٠- نسيج يربط ما بين العظام والعضلات ويساعد العظام على الحركة. (.....)
- ١١- عضلات تمتاز بأنها مخططة ولا إرادية توجد في القلب. (.....)
- ١٢- عضلات إرادية مخططة تتصل بالعظام وتساعد على الحركة. (.....)
- ١٣- عضلات توجد في الأعضاء الداخلية ومنها القناة الهضمية وهي تمتاز بأنها غير مخططة. (.....)
- ١٤- هو نسيج يغلف سطح العظم وهو عبارة عن غشاء صلب يحتوي على الأوعية الدموية التي تغذي العظم. (.....)
- ١٥- عظم يحتوي على شبكة تترسب عليها أملاح الكالسيوم والفوسفور ويكسب العظم صلابة. (.....)
- ١٦- نسيج يوجد على أطراف العظم الطويل ويحتوي على مسامات تجعل العظم أخف وزناً. (.....)
- ١٧- مادة تملء تجويف العظم ومسامات العظم الإسفنجي يتكون من مادتين حمراء وصفراء. (.....)

- ١٨- طبقة ناعمة لزجة سميكة من الأنسجة تغلف أطراف العظم. (.....)
- ١٩- ملتقي عظمتين أو أكثر في الهيكل العظمي. (.....)
- ٢٠- أنسجة تربط العظام معاً عند نقطة التقائهم. (.....)
- ٢١- مفاصل تتحرك حركة قليلة أثناء فترة النمو وبعدها تصبح ثابتة ولا تتحرك مثل عظام الجمجمة والحوض. (.....)
- ٢٢- مفصل العظم يدور فيه داخل تجويف عظم ثابت مثل دوران رأسك. (.....)
- ٢٣- مفصل عظم نهايته كروية تلائم التجويف الكاسي مثل عظم الكتف. (.....)
- ٢٤- مفصل يسمح بتحريك العظم إلى الأمام والخلف كما مفصل الباب مثل الركبة والأصابع (.....)
- ٢٥- مفصل ينزلق فيه العظم فوق العظم مثل مفصل المعصم والكاحل وفقرات العمود الفقري. (.....)
- ٢٦- التغيرات الداخلية أو الخارجية التي يتطلب استجابة من الجسم. (.....)
- ٢٧- وحدة الوظيفة للجهاز العصبي. (.....)
- ٢٨- الخلايا التي تستقبل المؤثرات الحسية والمعلومات، ترسلها إلى الدماغ والحبل الشوكي. (.....)
- ٢٩- خلايا تستقبل السوائل العصبية وتنقلها إلى الخلايا المحركة. (.....)
- ٣٠- خلايا تنقل السوائل العصبية من الدماغ والحبل الشوكي إلى العضلات. (.....)
- ٣١- شق يفصل بين كل خلية عصبية والخلية التي تليها. (.....)
- ٣٢- جهاز عصبي يتكون من الدماغ والحبل الشوكي. (.....)
- ٣٣- جهاز عصبي يتكون من ١٢ زوج من الأعصاب الدماغية و ٣١ زوج من الأعصاب الشوكية. (.....)
- ٣٤- جهاز عصبي ينظم الأفعال اللاإرادية ومنها ضربات القلب والتنفس. (.....)
- ٣٥- جهاز عصبي ينظم الأفعال الإرادية. (.....)
- ٣٦- استجابة سريعة غير ارادية تلقائية سريعة للمنبه. (.....)

٣٧- مادة تسرع نشاط الجهاز الصبي المركزي وتناول كمية كبيرة منها يؤدي لزيادة ضربات القلب.
(.....)

٣٨- مادة تعمل على إبطاء أنشطة الجهاز العصبي وضعف التحكم في العضلات وضعف التركيز.
(.....)

٣٩- مواد كيميائية تفرز في الدم لأداء وظيفة معينة. (.....)

٤٠- غدد لا قنوية تفرز هرموناتها في الدم مباشرة. (.....)

٤١- غدد تصب إفرازاتها عبر أنبوب صغير يسمى قناة. (.....)

٤٢- غدة تقع داخل الدماغ وتنتج هرمون الميلاتونين وتعمل عمل الساعة في تنظيم النوم والاستيقاظ.
(.....)

٤٣- أهم الغدد الصماء توجد في منطقة تحت المهاد وتنتج هرمونات تؤثر في النمو والاستيقاظ.
(.....)

٤٤- غدة توجد خلف عظمة القص وتحفز تصنيع خلايا تقاوم الالتهاب. (.....)

٤٥- عضو التكاثر في الذكور وتنتج هرمون التستوستيرون والذي يتحكم في إظهار الصفات الجنسية وإنتاج الحيوانات المنوية. (.....)

٤٦- غدة تقع تحت البلعوم تتحكم في ترسيب أيونات الكالسيوم في العظام وتعزز النمو الطبيعي للجهاز العصبي. (.....)

٤٧- غدد تتصل بالغدة الدرقية من الخلف وعددها ٤ غدد وتنظم مستوى السكر في الدم وهي ضرورية لنقل السوائل العصبية. (.....)

٤٨- غدة توجد فوق الكلية ومهمة في التكيف مع الحالات الطارئة وتحافظ على مستوى السكر في الدم.
(.....)

٤٩- غدة تنتشر بداخلها جزر لانجرهانز ووظيفتها تنظيم مستوى السكر في الدم.
(.....)

٥٠- غدة مسؤولة عن إنتاج الهرمونات الجنسية الأنثوية البروجسترون والاستروجين وحدث الدورة التكاثرية أيضاً. (.....)

٥١- خلية جنسية يتكون من رأس يحتوي على المادة الوراثية وذيل يساعده على الحركة.
(.....)

٥٢- كيس يغلف الخصيتين من الخارج ويحميهما وهو يعتبر من الأعضاء الخارجية في الجهاز التناسلي الأنثوي. (.....)

٥٣- خليط من الحيوانات المنوية والسائل المغذي لها. (.....)

٥٤- عملية خروج بويضة واحدة ناضجة كل شهر من المبيضين بالتناوب بينهما. (.....)

٥٥- كيس عضلي كمثري الشكل يمتاز بجدرانه السميك وتطور فيه البويضة المخصبة. (.....)

٥٦- التغيرات الشهرية التي تحدث في الجهاز التناسلي الأنثوي. (.....)

٥٧- عملية اندماج الحيوان المنوي مع البويضة. (.....)

٥٨- توأم ينتج من إخصاب بويضة واحدة مع حيوان منوي واحد ثم يحدث انقسام. (.....)

٥٩- الفترة الواقعة بين إخصاب البويضة وحدث عملية الولادة. (.....)

٦٠- غشاء رقيق يتكون حول الجنين يملئ بسائل يعمل على حماية الجنين وكوسادة. (.....)

٦١- شهر مشهور الحمل نستطيع فيه تحديد جنس الجنين. (.....)

٦٢- عملية انقباض عضلات الرحم تهيؤ للولادة. (.....)

٦٣- عملية إحداث شق عبر جدار البطن ثم جدار الرحم ليستخرج منه الجنين. (.....)

٦٤- مرحلة تستمر من بعد الطفولة المبكرة حتى مرحلة البلوغ الجنسي أو ١٢ عام. (.....)

٦٥- مرحلة يزداد فيها حجم الثديين في عند الإناث ويظهر الشعر في مناطق محددة وفي الذكور يزداد نمو العضلات ويظهر شعر الوجه. (.....)

٦٦- مرحلة من سن ٤٥ إلى ٦٠ سنة تتناقص فيها القوة الفيزيائية وتقل فاعلية الجهاز التنفسي، جهاز الدوران وتصبح العظام أكثر هشاشة. (.....)

٦٧- تتميز هذه المرحلة بالهبوط العام في أجهزة الجسم كما تفقد المفاصل والعضلات مرونتها ويضعف البصر والسمع. (.....)

السؤال الثاني: فسري

١- يصبح الجلد داكن اللون عن تعرض الإنسان إلى أشعة الشمس فوق بنفسجية.

٢- حدوث الكدوم في الجسم.

٣- يصاب الإنسان بالالتهاب بصورة سريعة عند تعرض الجلد للجرح.

٤- لمركبات الكالسيوم والفسفور أهمية كبيرة للجهاز الهيكلي.

٥- العظم الاسفنجي يحتوي على مسامات.

٦- يعد الغضروف مهماً في تركيب المفاصل.

٧- لا يجب تناول الكحول.

٨- يؤثر تناول الكافيين على الجهاز العصبي بصورة ضارة.

٩- لماذا لا يستطيع الجلد أحياناً تصنيع مادة كافية من فيتامين د.

١٠- توجد الخصيتين في كيس الصفن خارج الجسم.

١١- إنتاج الحويصلة المنوية للسائل المنوي الذي يحمل الحيوانات المنوية.

٢- يسمى المهبل بقناة الولادة.

١٣- يتم إخصاب البويضة بحيوان منوي واحد فقط ولا يسمح بدخول حيوان منوي آخر.

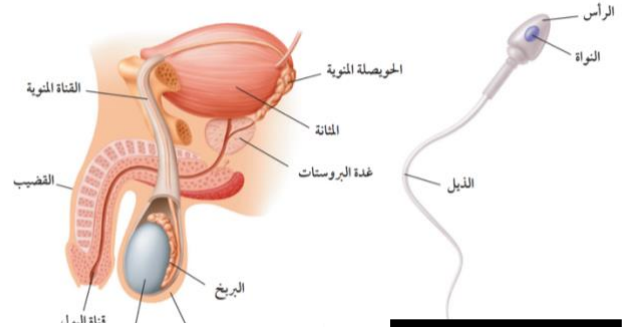
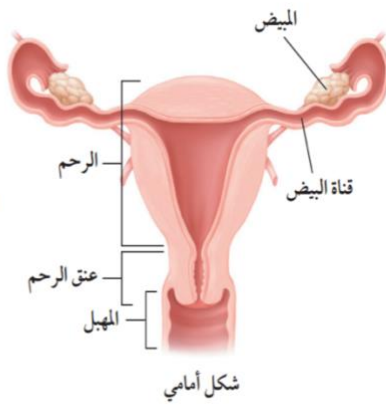
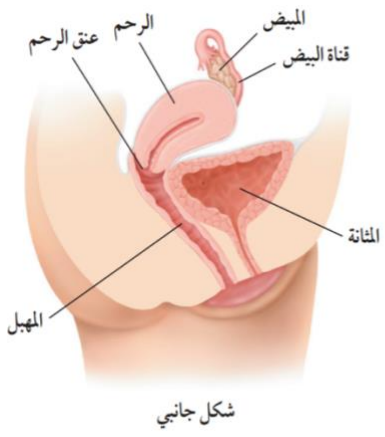
١٤- يتشكل حول الجنين الكيس الرهلي ويكون مملوء بسائل رهلي.

١٥- تقل تجايد الجنين مع نهاية الشهر السابع من الحمل.

١٦- بعض الأحيان يلجأ الأطباء لإجراء عملية قيصرية.

١٧- عدم اختلاط البول مع السائل المنوي.

رسوم مهمة



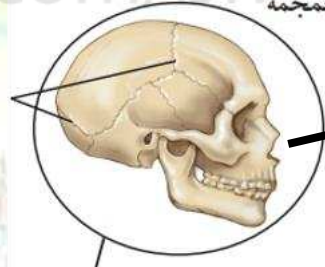
كروي



رزي

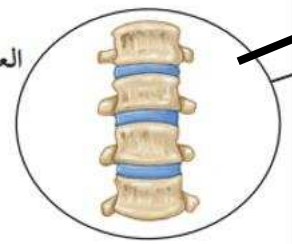


ثابت



انزلاقي

العمود الفقري



محوري

الرقبة

