

شكراً لتحميلك هذا الملف من موقع المناهج البحرينية



ملف المواد الاجتماعية الجديد

[موقع المناهج](#) ⇨ [المناهج البحرينية](#) ⇨ [الصف التاسع](#) ⇨ [المواد الاجتماعية](#) ⇨ [الفصل الثاني](#) ⇨ [الملف](#)

تاريخ نشر الملف على موقع المناهج: 08:47:50 2023-11-30

التواصل الاجتماعي بحسب الصف التاسع



روابط مواد الصف التاسع على تلغرام

[الرياضيات](#)

[اللغة الانجليزية](#)

[اللغة العربية](#)

[التربية الاسلامية](#)

المزيد من الملفات بحسب الصف التاسع والمادة المواد الاجتماعية في الفصل الثاني

مذكرة الاجتماعيات الفصل الثاني	1
مذكرة المواد الاجتماعية	2
درس مملكة البحرين تأسيس الدولة العصرية	3
درس البحرين من 1821 إلى 1961	4
درس الحرب العالمية الثانية	5

ملف

المواد الاجتماعية

للسف الثالث الإعدادي

الفصل الدراسي الأول
2023-2024م

إعداد أ/ علوية سيد علي هاشم
مراجعة المحتوى: أ/ هيفاء عبد الحسين

الاسم

الصف



استمارة تواصل بين المعلمة وولي الأمر - درجات الدفتر

ملاحظات المعلمة	توقيع وملاحظات ولي الأمر	درجة الدفتر			التاريخ
		الترتيب	لصق صور أو رسم	حل الواجبات	

استمارة تواصل بين المعلمة وولي الأمر - درجات الاختبارات

توقيع وملاحظات ولي الأمر	درجة الاختبار	اليوم والتاريخ	الدروس

تمهيد

هذا الملف هو اجتهاد لدعم كتاب الطالبة المدرسي وتنظيم عملية الفروض اليومية والأنشطة الصفية واللاصفية .
جاهدين كل الجهد لتحقيق الأهداف التربوية لمادة المواد الاجتماعية المقررة للصف الثالث الإعدادي في الفصل الدراسي الأول.
كما ويساعد المعلمة على تفويم نتاج الطالبة بشكل أفضل وأدق وأشمل , ويعمل على تحقيق تواصل مستمر مع ولي الأمر.

اعداد المعلمة/ علوية سيد علي هاشم

الرسالة ف

تسعى المدرسة لتقديم خدمات تربوية وتعليمية ذات جودة تسهم في بناء جيل متميز يرتقى بالوطن في ظل مشاركة مجتمعية فاعلية. ف

الرؤية ف

جيل مبدع يرتقى بوطنه
القيم
الانتماء والمواطنة والتعايش
النظافة الاحترام تحمل المسؤولية

الهدف من دراستك لمادّة الاجتماعيات والتربية للمواطنة

اتفاقية مادة الاجتماعيات والتربية للمواطنة



المشاركة الفعالة في الصف



احترام المعلمة و الزميلات



المحافظة على نظافة الصف



احضار الأدوات كاملة



التزام الهدوء



التعاون مع الزميلات

الدروس المطلوبة للفصل الدراسي الأول 2023-2024م للجغرافيا

رقم الصفحة	دروس الجغرافيا	رقم الدرس
16	جغرافية البحرين (الموقع والمساحة)	1
18	جغرافية البحرين (مظاهر السطح)	2
20	جغرافية البحرين (المناخ)	3
22	جغرافية البحرين (المياه)	4
26	جغرافية البحرين (النفط والغاز الطبيعي)	5
30	جغرافية البحرين (الخصائص السكانية)	6
34	جغرافية البحرين (الصحة)	7
40	التنمية البشرية (2) التعليم	8
42	التنمية البشرية (3) الإسكان	9
44	التنمية الاقتصادية	10
46	القطاع الزراعي . الحيواني وصيد الاسماك	11
52	واقع الصناعة في مملكة البحرين	12
66	طرق المواصلات والاتصالات	14
68	القطاع المالي	15
70	السياحة	16
74	التجارة الخارجية	17

الوحدة الأولى

جغرافية البحرين



للبحرين موقع جغرافي وسطي مميز:

أهمية موقع البحرين

قديمًا: مركزًا تجاريًا مهمًا

حديثًا: ازدادت أهمية موقع البحرين مع النهضة الاقتصادية التي تشهدها، أصبحت من المراكز التجارية والمالية في دول المنطقة.

أولاً: الموقع الجغرافي لمملكة البحرين (مستند 1 ص 16)، (مستند 1 ص 10)



1. تقع في منتصف المسافة تقريباً بين مضيق هرمز ومصب شط العرب.
2. تقع البحرين في قلب الخليج العربي.
3. تبعد عن الساحل الشرقي للسعودية 22 كم وقطر 25 كم

أبرز السمات المميزة لموقع البحرين-

1. احتلت مركزاً استراتيجياً يمثل همزة وصل بالعالم الخارجي.
2. تقع البحرين عبر طريق حيوي هو أحد أهم طرق التجارة الرئيسية قديماً وحديثاً.
3. تصل بين إقليمين من أقاليم العالم الكبرى وهما شرق آسيا وغرب أوروبا.
4. تتوسط حوض الخليج العربي حيث يعتبر ممر مائي مهم في العالم القديم.

تمتد الأرصفة والشعاب المرجانية حول سواحل البحرين ، تحت سطح الماء ، تمتد إلى مسافات بعيدة تصل 2 كم أو 3 كم أو 10 كم أو يزيد.

س. بماذا تتميز هذه الأرصفة؟

1. ضحالة مياهها.
2. حماية طبيعية من أخطار الأمواج والتيارات البحرية.
3. قيام بيئة بحرية غنية بالثروة السمكية.

تغير شكل سواحل مملكة البحرين بسبب - (مستند 2 ص 16)

- ♣ عمليات الردم المستمرة .
- ♣ بسبب زيادة عدد سكان البحرين في أواخر الستينات وبداية السبعينات.
- ♣ كذلك بغرض استغلالها في مختلف الأنشطة العمرانية والأقتصادية. (مستند 2 ص 16)

مساحة البحرين	1969م	2014م	2024م
---------------	-------	-------	-------

♣ الجزيرة الأم (البحرين 80.48 %) توجد فيها العاصمة المنامة.

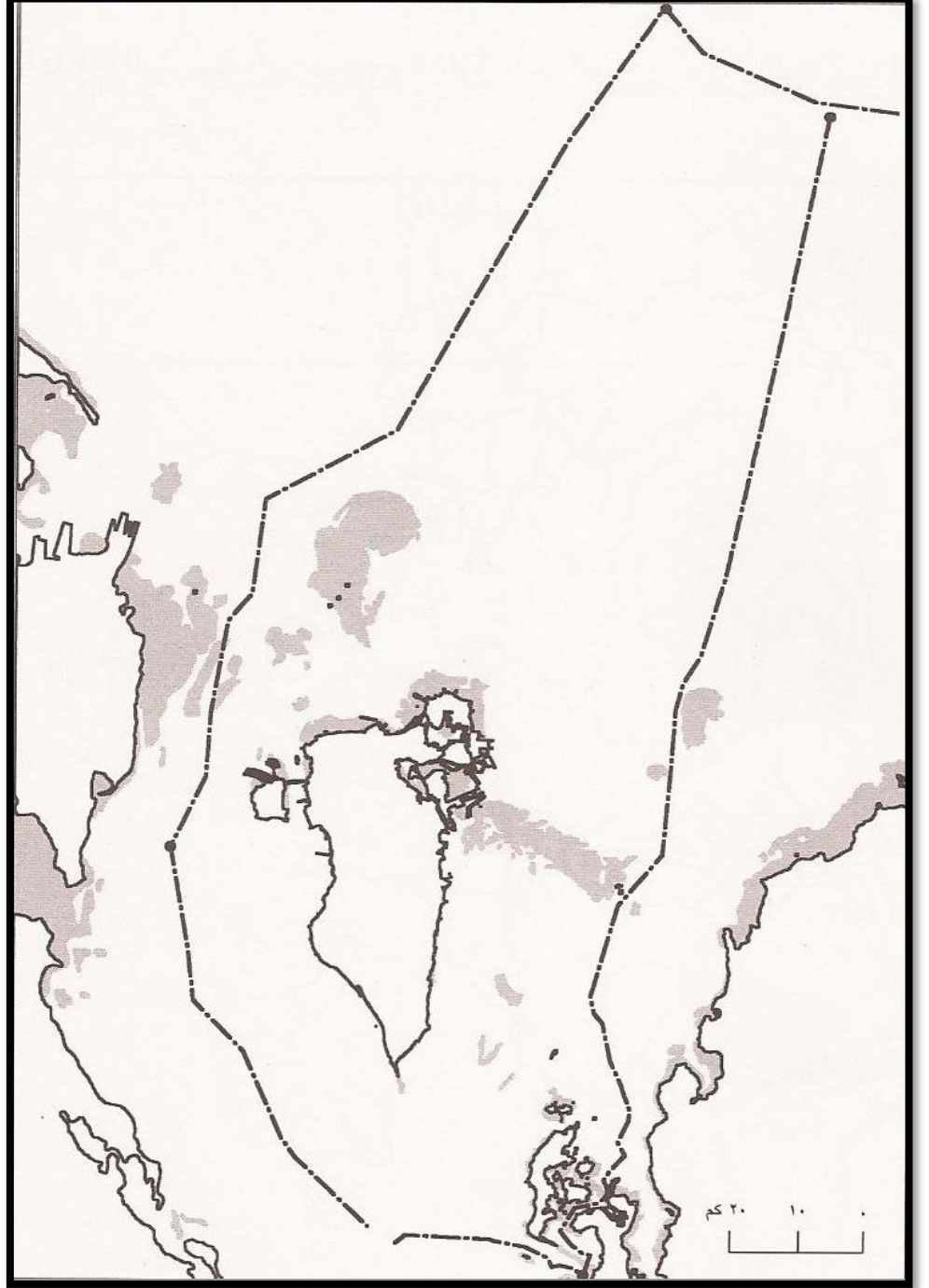
♣ مساحة جزر حوار 51.7 كم²

♣ مساحة جزيرة المحرق 85.2 كم²

الدول المجاورة

المسطحات المائية.

الحدود الدولية لمملكة البحرين



.....م.....

إجابة نموذجية إجابة ناقصة لا توجد إجابة

4

منسقة المواد الاجتماعية أ/ علوية السيد علي هاشم



ثانياً: المساحة:

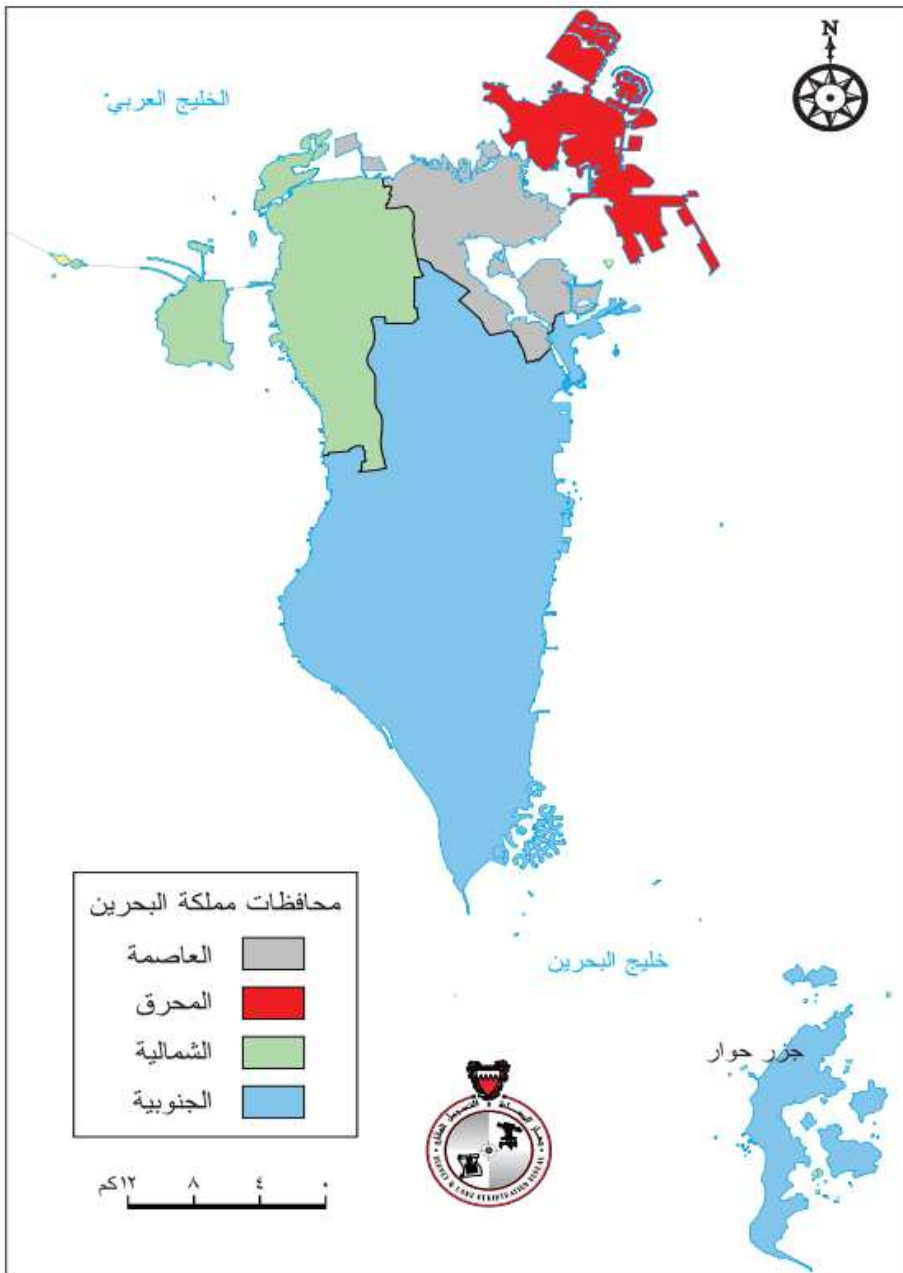
ارتبطت الجزيرة الأم (البحرين) بالجزر والدول المجاورة لها عن طريق الجسور. - (مستند 5 ص 14)

الجسور الإقليمية

- ♣ يربط جزيرة البحرين بالمملكة العربية السعودية جسر الملك فهد 1986 م
- ♣ طوله 25 كم يمر بجزيرة ام النعسان.

ثالثاً نظام المحافظات. مستند 6 ص 15

ادخل نظام المحافظات سنة 1996 م ، قسمت البحرين إلى أربعة سنة 2014 م



1. محافظة المحرق
2. محافظة العاصمة
3. المحافظة الشمالية
4. المحافظة الجنوبية

إلى ما يهدف:

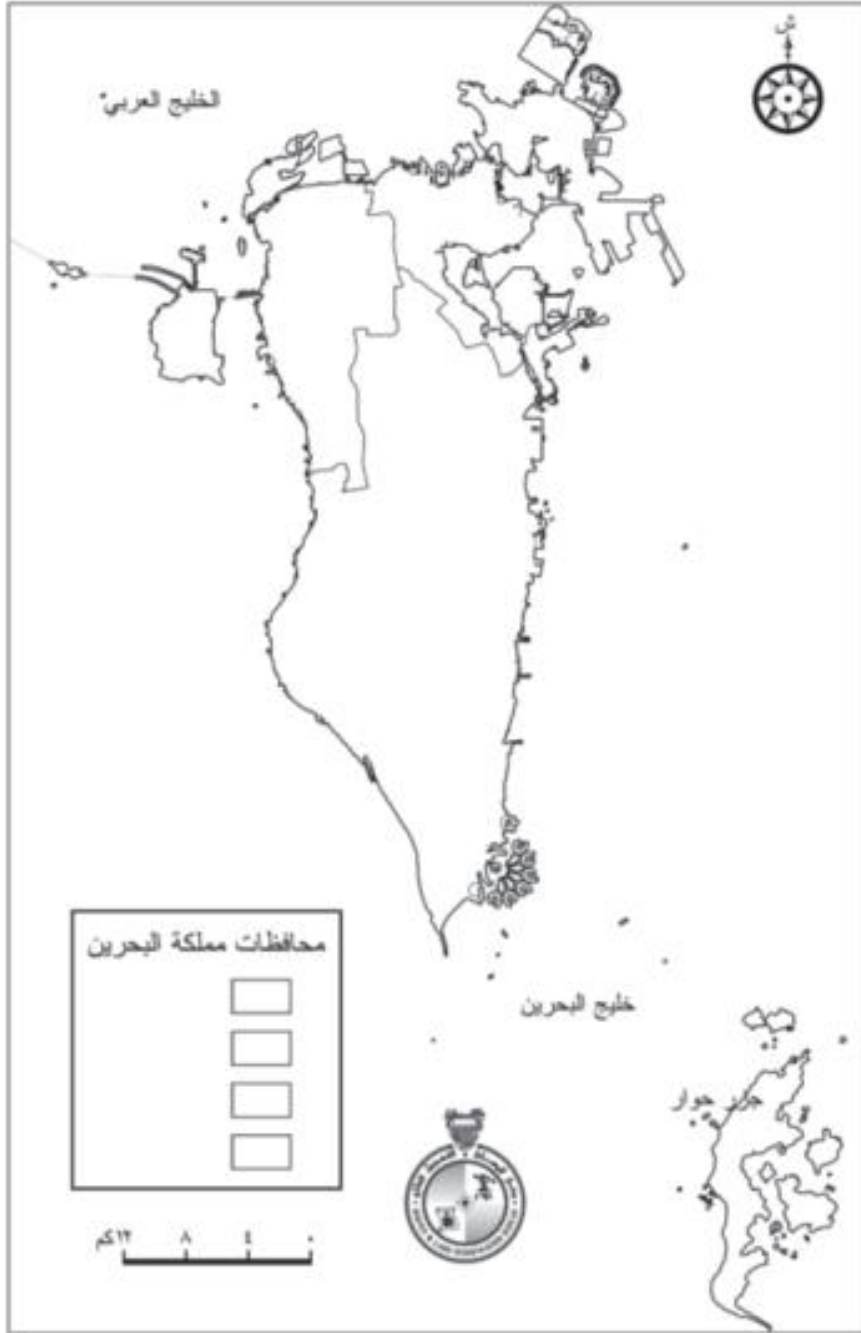
1. دعم كفاءة الحكم المحلي في تطبيق خطط التنمية والخدمات الاجتماعية والثقافية
2. تدعيم وتفعيل الأنشطة الاجتماعية.
3. الحفاظ على الأمن والنظام العام.

المصدر: إدارة المسح الطبوغرافي بجهاز المساحة والتسجيل العقاري

٦ المحافظات في مملكة البحرين

نشاط: وقع على خريطة المحافظات في مملكة البحرين البيانات التالية:

المحافظات • صممي مفتاحاً للخريطة باستخدام ألوان مختلفة



م.....ا.....م.....	
إجابة نموذجية	<input type="radio"/>
إجابة ناقصة	<input type="radio"/>
لا توجد إجابة	<input type="radio"/>
منسقة المواد الاجتماعية / ا/ علوية السيد علي هاشم	





	التاريخ	2023
	اليوم	

نشاط صفي 1. اختاري الإجابة الصحيحة لكل عبارة من العبارات الآتية-

2. ترتبط جزيرة البحرين بالمملكة العربية السعودية بجسر

ب. جسر الشيخ عيسى

د. جسر الملك فهد.

أ. الملك حمد

ج. جسر الشيخ خليفة

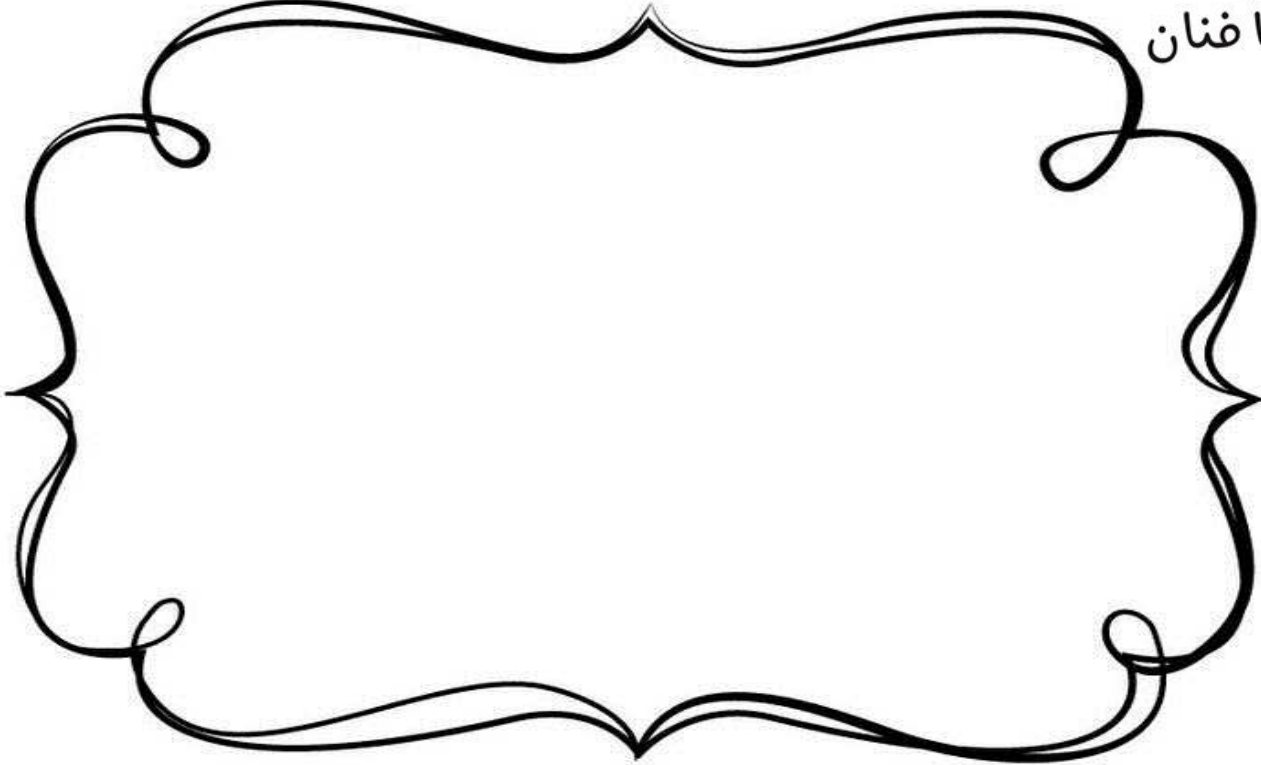


نشاط صفي 2. ارسمي لوحة فنية أو الصقي صورا تعبر عن

مميزات الأرصفة والشعاب المرجانية بالبحرين.



أنا فنان



نشاط صفي 3. في اي سنة ادخل نظام المحافظات في مملكة البحرين؟

.....ا.....ا.....م
إجابة نموذجية <input type="radio"/>
إجابة ناقصة <input type="radio"/>
لا توجد إجابة <input type="radio"/>
منسقة المواد الاجتماعية أ/ علوية السيد علي هاشم





علي... تتنوع أشكال التضاريس في البحرين بالرغم من صغر مساحتها.

1. الزحف القاري.

2. عوامل التعرية خلال الزمنيين الجيولوجيين الثالث والرابع.

المراحل

الزمن الجيولوجي الرابع

- ♣ مياه البحرين كانت تغمر أقسام البحرين الساحلية؛ حيث تتحسر عنها احياناً وتغمرها احياناً اخرى. لماذا؟
- ♣ بسبب التغيرات المناخية التي شهدتها الكرة الأرضية آنذاك.
- ♣ أوقات طغيان مياه البحار تسربت كميات كبيرة من المياه المالحة إلى طبقات المياه الجوفية فأرتفعت نسبة الملوحة.

أرسمي لوحة فنية توضحين فيها الزمن الجيولوجي الرابع

منتصف الزمن الجيولوجي الثالث

- ♣ كانت منطقة الخليج العربي ومنها البحرين مغمورة بالمياه.
- ♣ اصطدمت الكتلة العربية بالكتلة الآسيوية الأوروبية، فتعرضت صخور تلك المنطقة للالتواء وشكلت قباب محدبة ومقعرات ومن هذه القباب البحرين.
- ♣ نهاية الزمن الجيولوجي الثالث كشفت معظم أراضي البحرين.

أرسمي لوحة فنية توضحين فيها منتصف الزمن الجيولوجي الثالث

وقد أدت عوامل التعرية التي تعرضت لها البحرين عبر هذين الزمنين إلى تبدد بعض أجزائها ولا سيما مناطقها المرتفعة عند أعلى القبة وإلى تنوع وتشكل سطح البحرين.

اهم مظاهر السطح في البحرين

مظاهر سطح البحرين

الأراضي المنخفضة

المنحدرات

المنخفض الداخلي
(الحوض الداخلي)



السهل الشمالي

1. يمتد من المنامة شرقاً إلى البديع غرباً.

عالي تركيز السكان فيها منذ القدم.

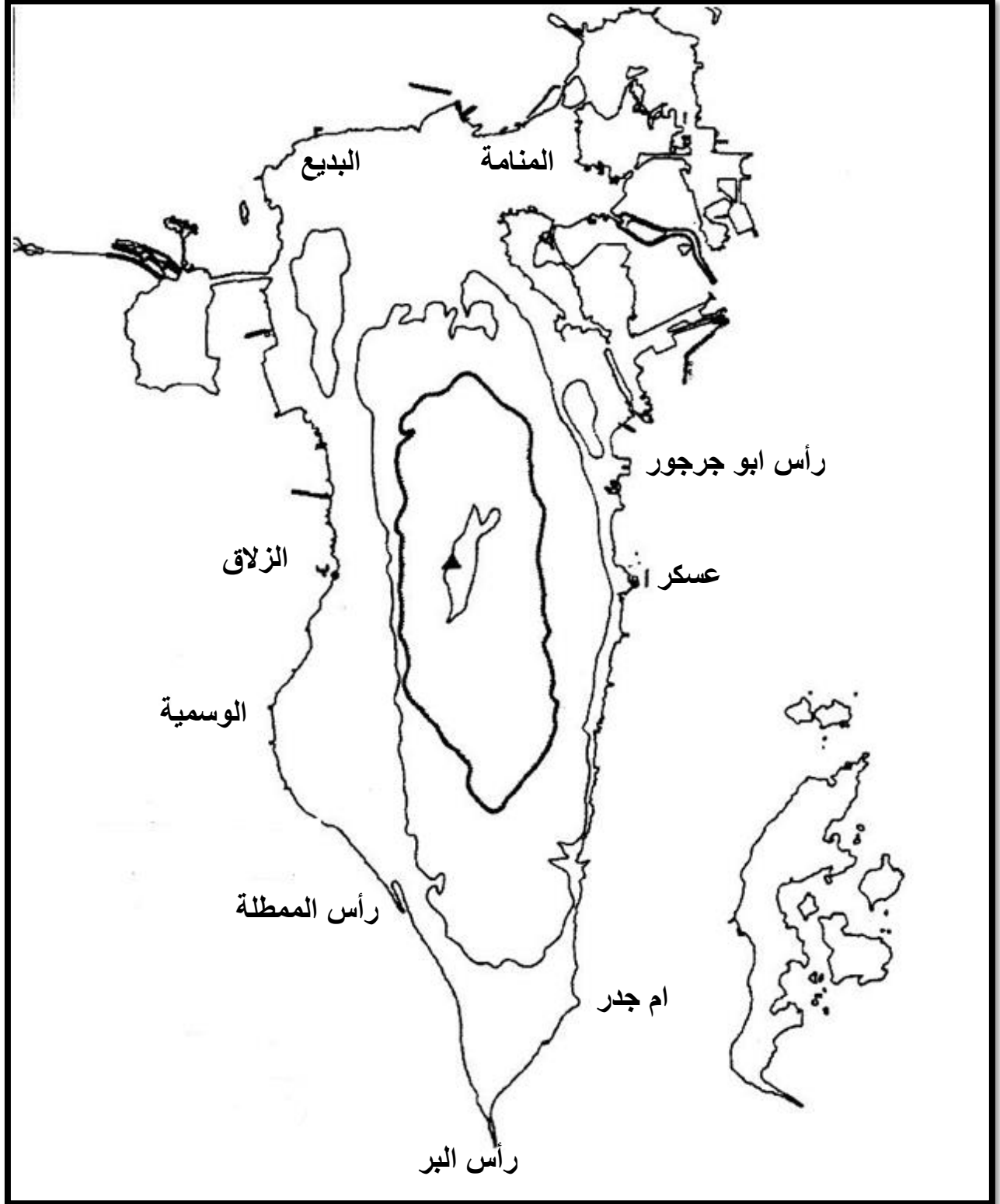
- التربة الصالحة للزراعة
- انتشار العيون.

الشريط السهلي الشرقي والغربي

1. أكبر اتساع له على **الساحل الغربي** من الزلاق والوسمية حتى رأس الممثلة.
2. أقل عرض له في **الساحل الشرقي** الممتد من عسكر عند رأس ابوجرجور حتى ام جدر.
3. يلتحم السهلان الشرقي والغربي عند منطقة **رأس البر**.
4. يمتاز رأس البر بكثافة الرمال.
5. ارتفاع نسبة الملوحة.
6. تكثر السبخات.

- أن لمظاهر السطح دوراً بارزاً في امتداد واتجاه النمو العمراني منذ مرحلته الأولى.
- ارتبط النمو العمراني بمناطق السهل الساحلي الشمالي.
- تم التوسع نحو الأطراف الشرقية والغربية من الجزيرة الأم.
- وتجنب مناطق أراضي الحوض الداخلي.

نشاط صفي . وقي على الخريطة السهل الشمالي و السهل الشرقي و الغربي





	التاريخ	
	اليوم	2023

نشاط صفي 1: ضع علامة (✓) امام العبارة الصحيحة وعلامة (×) اما العبارة الخاطئة مع تصحيح الخطأ.

1. كانت منطقة الخليج العربي ومنها البحرين مغمورة بالمياه. ()
2. اصطدمت الكتلة العربية بالكتلة الأمريكية الأوروبية، فتعرضت صخور تلك المنطقة للأتواء وشكلت قيب محدبة ومقعرات ومن هذه القيب البحرين. ()
3. من مظاهر السطح في البحرين - الحوض الداخلي - يتميز بأنه ذو شكل بيضاوي. ()
4. أعلى قمة فيها تصل إلى 134م هي جبل الشبك والغينة. ()

من امتحان الوزارة 2022-2023

السهل الممتد من المنامة شرقا إلى البديع غربا يسمى:

د/الغربي

ج/الشرقي

ب/الشمالي

أ/الجنوبي



نشاط صفي 2: علي ما يلي:

تركز السكان في السهل الشمالي . باستخدام استراتيجية البالونات

نشاط صفي 3: انخفاض تركيز السكان في السهل الشرقي والغربي .

باستخدام استراتيجية البالونات

م.....ا.....ا.....م	
	إجابة نموذجية <input type="radio"/>
4	إجابة ناقصة <input type="radio"/>
	لا توجد إجابة <input type="radio"/>
منسقة المواد الاجتماعية أ/ علوية السيد علي هاشم	





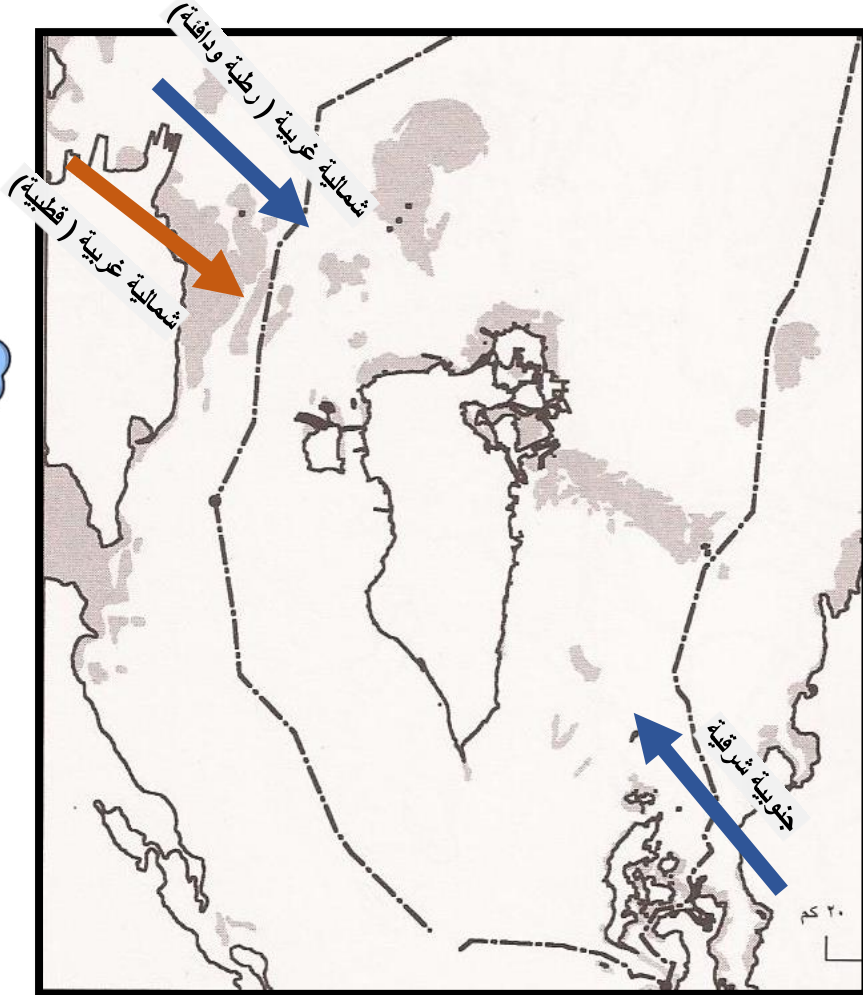
- مناخ البحرين صحراوي .
- يوجد فصلين بمملكة البحرين هما فصل الصيف (فصل جاف) والشتاء (فصل قليل الامطار).

فصل الشتاء: من نوفمبر إلى ابريل

- اعتدال الحرارة / تساقط بعض الإمطار. (الامطار التي تسقط في اليوم ما يقارب المعدل السنوي)
- تبلغ درجة الحرارة 20,8م ، وذلك بسبب أشعة الشمس تصل إلى البحرين مائلة.

الرياح التي تهب على البحرين نوعين وهي:

المميزات	الرياح	انواع الرياح
● رطوبة ودافئة	شمالية غربية	1) دافئة ورطوبة شمالية غربية أو جنوبية شرقية
● رطوبة ودافئة	رياح جنوبية شرقية	
● جافة وباردة	شمالية غربية (قطبية)	2) باردة جافة عندما تكون قطبية



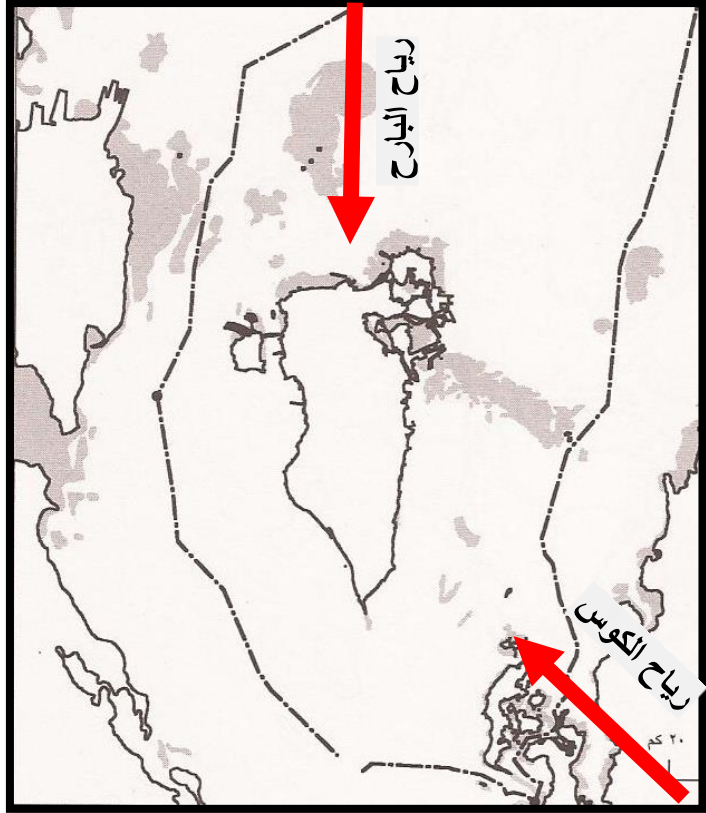
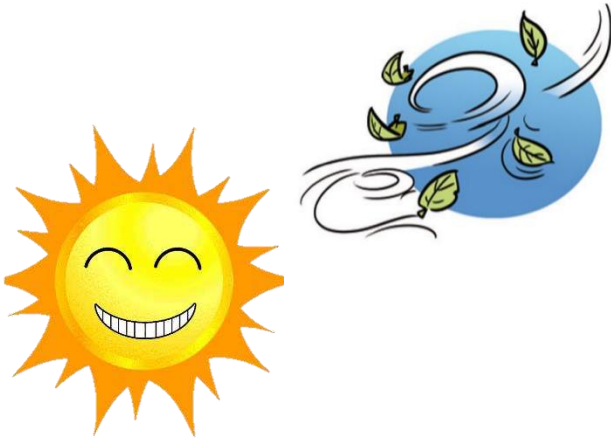
فصل الصيف: مايو إلى أكتوبر: أسباب ارتفاع درجات الحرارة في الصيف؟

17

- فصل جاف ومرتفع الحرارة.
- يبلغ معدلها بحوالي 32م (بسبب تعامد اشعة الشمس على المنطقة بين خط الاستواء ومدار السرطان)
- **عالي: طول فترة الأشماس في فصل الصيف؟**
- صفاء السماء معظم الشهور.
- (طول ساعات النهار) ساعات سطوع الشمس كبيرة في فصل الصيف؛ فتعتبر البحرين منطقة نموذجية لاستغلال الطاقة الشمسية.

رياح الكوس (جنوبية شرقية)	رياح البارج (الشمالية)
• رياح حارة رطبة في شهري اغسطس وسبتمبر.	• تدوم 40 يوم ، من 5 يونيو إلى 20 يوليو
• تزيد نسبة الرطوبة لأنها تمر على مياه الخليج العربي.	• تحمل الغبار والأترية (بسبب قلة الامطار وعدم تماسك التربة)

ارتفاع الرطوبة في مملكة البحرين بسبب :
مملكة البحرين مجموعة من الجزر تحيط بها المياه من جميع الجهات



ما أثر مظاهر المدينة الحديثة وأسلوب تعامل الإنسان مع البيئة في ارتفاع درجة الحرارة؟

أسباب ارتفاع درجة الحرارة؟ (في المدن)

1. سقوط أشعة الشمس على الحوائط الإسمنتية للمباني .
2. سفلة الشوارع.
3. الهواء الساخن المنبعث من أجهزة التكييف خارج المنازل.
4. الغازات المنبعثة من المصانع والسيارات.



	التاريخ	2023
	اليوم	

نشاط صفي 1: أمامك مجموعة من البيانات تتعلق بأحوال المناخ في البحرين صنيفها بحسب الفصول في الجدول أدناه.

<p>1. تختلف كمية تساقط الامطار بين سنة وأخرى. 2. دافئة ورطبة شمالية غربية أو جنوبية شرقية. 3. رياح قطبية. 4. يمتد من مايو حتى أكتوبر. 5. رياح البارح.</p>	<p>6. قصر ساعات النهار. 7. رياح الكوس الجنوبية الشرقية. 8. تتعامد الشمس على المنطقة الواقعة بين خط الاستواء ومدار السرطان. 9. يمتد من نوفمبر حتى أبريل. 10. طول ساعات النهار.</p>
فصل الشتاء	فصل الصيف

نشاط صفي 2: ارسمي لوحة فنية أو الصقي صوراً تعبر

أسباب ارتفاع درجة الحرارة ؟ (في المدن)



م.....ا.....ا.....م
إجابة نموذجية <input type="radio"/>
إجابة ناقصة <input type="radio"/>
لا توجد إجابة <input type="radio"/>
4
منسقة المواد الاجتماعية أ/ علوية السيد علي هاشم



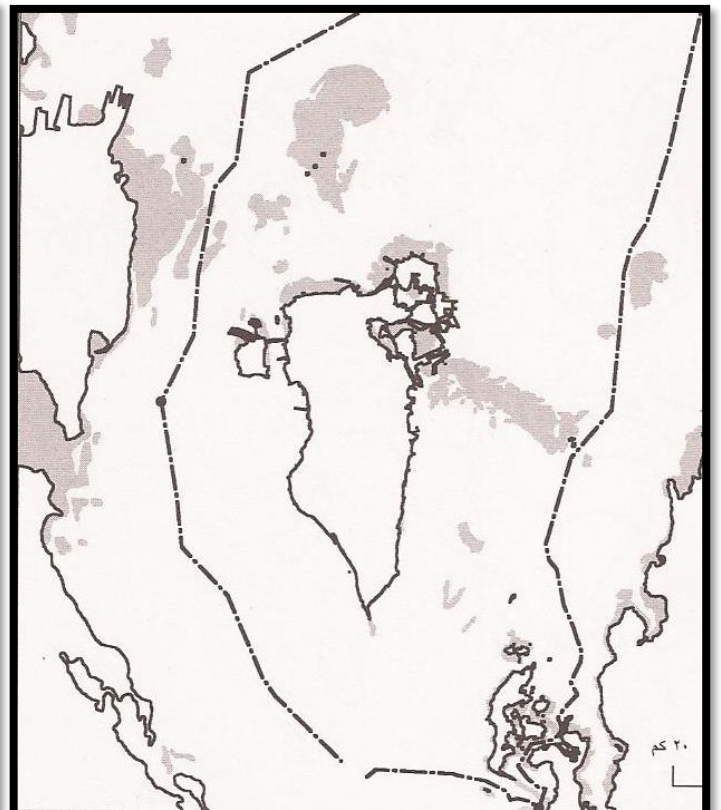


نشاط صفي (3) خريطة المناخ في البحرين

بيني على الخريطة التي أمامك رياح فصل الصيف ورياح فصل الشتاء

رياح فصل الشتاء

رياح فصل الصيف



.....م	
	<input type="radio"/> إجابة نموذجية
4	<input type="radio"/> إجابة ناقصة
	<input type="radio"/> لا توجد إجابة
منسقة المواد الاجتماعية أ/ علوية السيد علي هاشم	



من امتحان الوزارة 2022-2023

يسود جزر مملكة البحرين مناخ يسمى :

أ/ المداري ب/ القطبي ج/ الاستوائي د/ الصحراوي

من امتحان الوزارة 2022-2023

فسري ما يأتي:

تحمل رياح البارح الشماليه التي تهب على مملكة البحرين كميات كبيرة من الغبار والأتربة.

.....م.....	
إجابة نموذجية <input type="radio"/>	
4 إجابة ناقصة <input type="radio"/>	
لا توجد إجابة <input type="radio"/>	
منسقة المواد الاجتماعية أ/ علوية السيد علي هاشم	

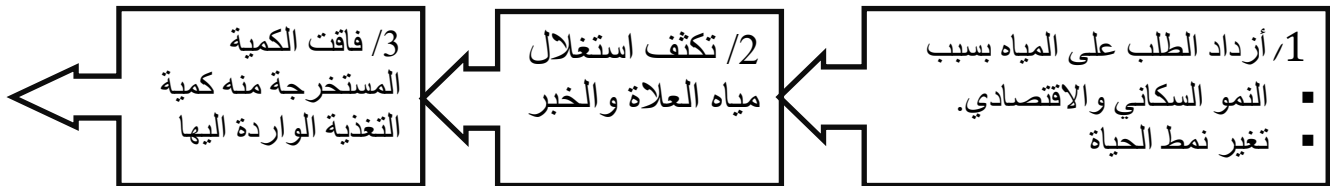
س. تستمد مملكة البحرين احتياجاتها المائية من موردين وهما:

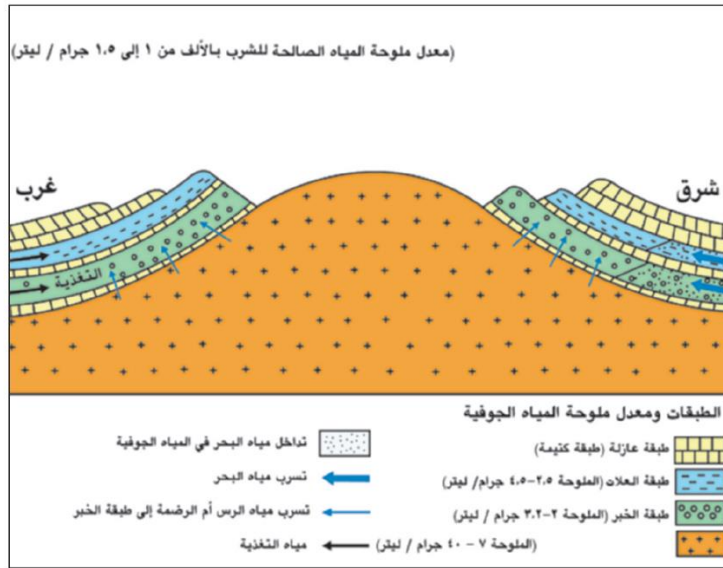
الموارد المائية في البحرين	
مياه غير تقليدية	مياه طبيعية (تقليدية)
<p>3. المياه المحلاة.</p> <p>4. مياه الصرف الصحي.</p>	<p>المياه الجوفية.</p> <p>علي محدودية المياه الجوفية بالبحرين .</p> <p>1. بسبب ندرة الأمطار.</p> <p>2. ارتفاع معدلات التبخر.</p>

س. سمي بالتدرج من الأعلى إلى الأسفل الطبقات الخازنة للمياه في البحرين. واذكري خصائص كل منها -
الطبقات الخازنة للمياه الجوفية في البحرين هي امتداد طبيعي للطبقات المائية في الجزء الشرقي من السعودية، اختزنت مياهها في الفترات المطيرة السابقة، وحاليا تتغذى من الأمطار.

الطبقات الخازنة للمياه الجوفية في البحرين الطبقات من الأعلى للأسفل				
الاستخدامات	نوعية المياه			
<ul style="list-style-type: none"> الكمية المخزنة محدودة جداً. تستخدم للزراعة. 	<ul style="list-style-type: none"> مياهها مقبولة. 	طبقة العلات	أ	نظام خزان الدمام الجوفي
<ul style="list-style-type: none"> هي المياه الرئيسية التي تعتمد عليها البحرين. للاستخدام المنزلي 	<ul style="list-style-type: none"> مياهها جيدة. 	طبقة الخبر	ب	نظام خزان الدمام الجوفي
<ul style="list-style-type: none"> تخزن كميات كبيرة من المياه. للاستخدام الصناعي. 	<ul style="list-style-type: none"> شديدة الملوحة. 	طبقة الروس - أم الرضمة	ج	نظام الروس أم الرضمة

س. عددي أسباب تراجع إنتاج المياه الجوفية (طبقتي العلات والخبر)؟ الكراسة ص 14





١) مقطع جيولوجي يُظهر طبقات المياه الجوفية في البحرين

المشاكل التي تواجه المياه في مملكة البحرين: النضوب والتملح

س. ما النتائج التي ترتبت على تكثيف استغلال مياه طبقتي العلات والخبر؟



- 01 انخفض منسوب مياه طبقتي العلات والخبر
- 02 تغللت مياه البحر ومياه أم الرضمة المالحة اليهما
- 03 ارتفع معدل الملوحة فيهما
- 04 باتت الثروة المائية الوحيدة مهددة بالنضوب والتملح
- 05 فلابد من اللجوء إلى وسائل بديلة فأنشأت محطات لتحلية المياه وهي: محطة سترة / محطة ابوجرجور / محطة الدور / محطة الحد / ومحطة توبلي وهي محطة للصرف الصحي.

س4. بيني دورالمواطن في المحافظة على الثروة المائية؟

1. رفع مستوى الإنتاج من المياه غير التقليدية.
2. ضبط و تقنين استخدام المياه.
3. نظمت حملات إعلامية لتوعية المواطنين بأهمية الثروة المائية و ضرورة المحافظة عليها.
4. تعميم طرق الري الحديثة.
5. انتقاء أنواع من النباتات و الأشجار التي لا تحتاج إلى كميات كبيرة من المياه.
6. ترشيد استهلاك الماء من قبل المواطنين.



د/أم الرضمة

ج/ الدمام

ب/ الخبر

أ/ العلات

	التاريخ	2023
	اليوم	

من امتحان الوزارة 2022-2023

الطبقة الرئيسة التي تعتمد عليها مملكة البحرين في الحصول على المياه للمنازل.

نشاط صفي 1: ارسمي لوحة فنية أو الصقي صوراً تعبر

دور المواطن في المحافظة على الثروة المائية.



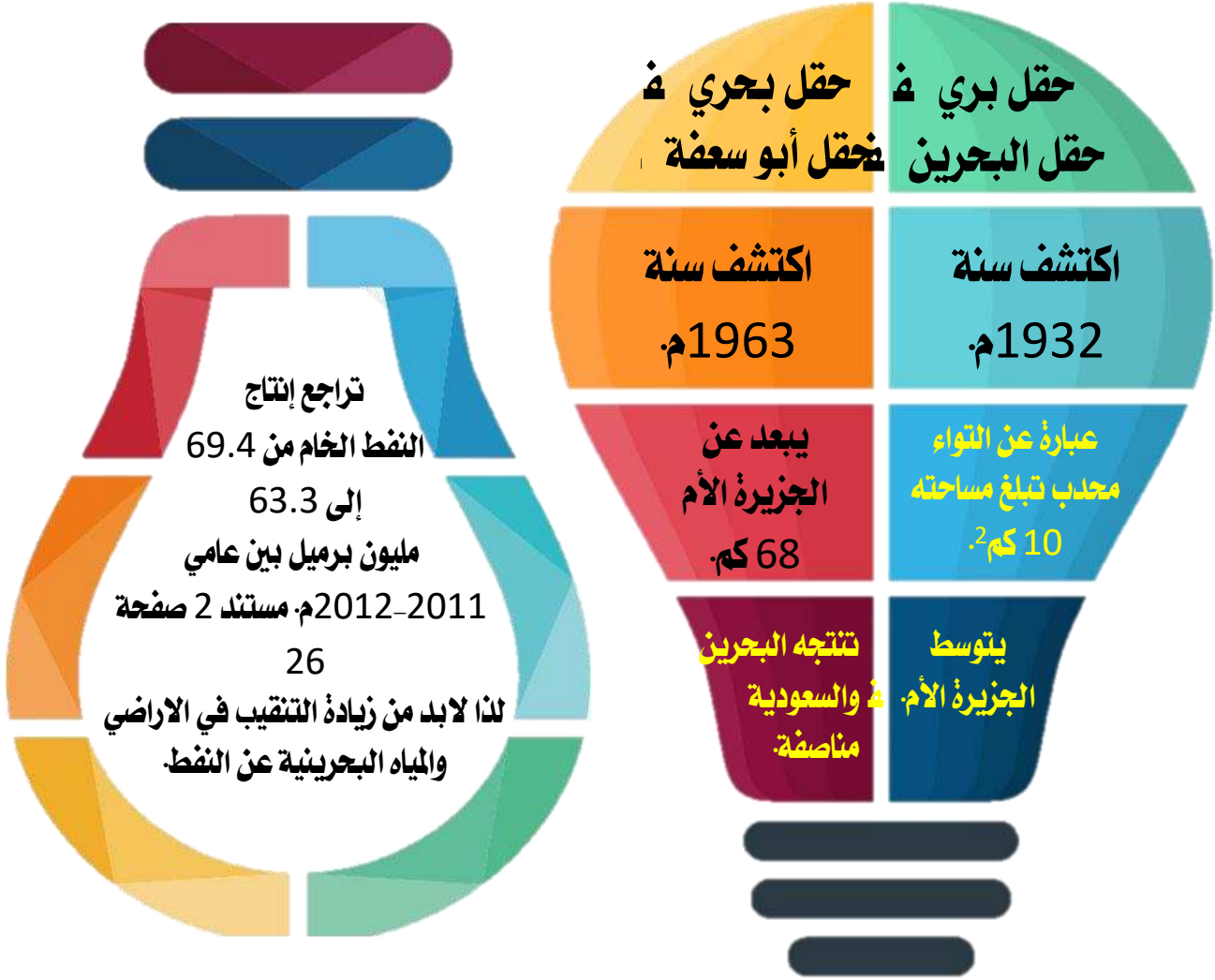
نشاط 2: اذكرى النتائج التي ترتبت على تكثيف استغلال مياه طبقتي العلات والخبر - نقطتين فقط

.....ا.....ا.....م	
إجابة نموذجية	<input type="radio"/>
إجابة ناقصة	<input type="radio"/>
لا توجد إجابة	<input type="radio"/>
4	
منسقة المواد الاجتماعية أ/ علوية السيد علي هاشم	

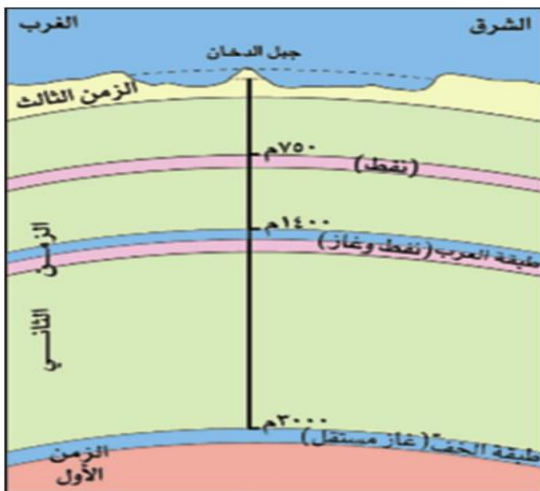


س1: من أين يستخرج النفط في البحرين؟ (مستند 1 صفحة 26)

النفط في البحرين

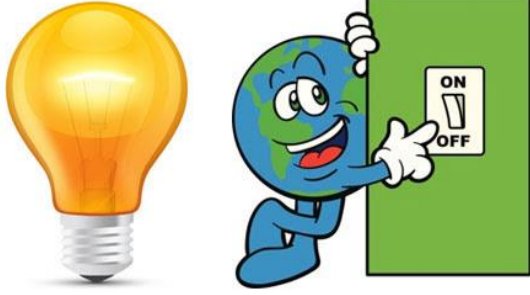


كيف يستخرج الغاز الطبيعي في البحرين : (مستند 4) ص 27



فمصاحب للنفط - من طبقة العرب

فمستقل - من طبقة الخف



استخدامات الغاز الطبيعي:

- حقن آبار النفط لتحسين إنتاجها.
- تشغيل محطات الكهرباء، تشغيل محطات الماء.
- تشغيل مصنع ألبا.

س: ماذا فعلت البحرين لامتلاك ثروتها النفطية و للإشراف عليها؟

- إنشاء المجلس الأعلى للنفط، يشرف على الثروة النفطية.
- شركة نفط البحرين (بابكو).
- شركة غاز البحرين (بناغاز).
- أنظمت البحرين إلى منظمة الأوبك سنة 1970م.

تعتمد البحرين في إنتاجها للطاقة الكهربائية على الغاز الطبيعي:

س. المحطات الكهربائية في البحرين؟ جميعها تستخدم الغاز الطبيعي ماعدا <u>المحرق</u> .		
1. محطة المنامة	2. محطة الرفاع	5. محطة مصنع ألبا
3. محطة سترة	4. الحد	6. محطة المحرق (تستخدم الديزل)

- وفي السبعينات شهد قطاع الكهرباء نموا كبيرا فبلغ إنتاجه حوالي 13756 الف ميغا وات - ساعة سنة 2010م
- نصف الطاقة يستهلكه القطاع المنزلي.



س: مصادر الطاقة في البحرين محدودة و غير متجددة؟

- كميات النفط والغاز الطبيعي محدودة.
- المملكة جادة في البحث عن مكامن إضافية لترفع نسبة احتياطها منهما.
- شجعت الأبحاث العلمية حول الطاقة الشمسية.

س: دور المواطن البحريني في المحافظة على الطاقة؟

- استخدامه الطرق المثلى في استهلاكها وخصوصا الطاقة الكهربائية.

من امتحان الوزارة 2022-2023

تستخدم محطة المحرق في إنتاجها للطاقة الكهربائية:

- أ/ الديزل ب/ الغاز الطبيعي ج/ الكوروسين د/ الفحم الحجري.



	التاريخ	2023
	اليوم	

نشاط صفي 1. قارني بين حقل البحرين البري والبحري على شكل جدول

نشاط 2. ماذا فعلت البحرين لامتلاك ثروتها النفطية و للإشراف عليها: نقطتين فقط

نشاط 3) أذكرى محطات الكهرباء و محطات الماء؟

محطات الماء	محطات الكهرباء
محطة سترة	محطة سترة
محطة الحد	محطة الحد

م.....ا.....ا.....م
إجابة نموذجية <input type="radio"/>
4 إجابة ناقصة <input type="radio"/>
لا توجد إجابة <input type="radio"/>
منسقة المواد الاجتماعية أ/ علوية السيد علي هاشم



كيف يبدو النمو السكاني في البحرين وما السبب؟

- تعتبر البحرين من الدول الحديثة التي قفزت بأحجامها إلى مستويات كبيرة خلال فترة زمنية قصيرة.
- صاحب هذا بما يسمى (الانقلاب) في بنيتها السكانية سواء من حيث النمو أو التوزيع (فمرحلة ما قبل النفط كانت حالة توازن في البناء السكاني في البحرين متوازنة عن مرحلة ما بعد النفط اصبح ذلك البناء غير متوازن).

السنة	عدد سكان البحرين	السنة	نسبة الولادات
2001م	650.604 نسمة	2001-1999م	تراجع واضح للولادات.
2014م	1.314 نسمة	2010-2001م	ارتفاع في عدد الولادات.

- يتوقع أن يبلغ عدد السكان 1.5 مليوناً في عام 2020م ويتجاوز المليونين في 2030م.
- النمو السكاني مرتفع منذ الستينات القرن الماضي ، تراجع النمو السكاني في 1991-2001 نتجت عن تراجع واضح للولادات .

السبب في ارتفاع عدد السكان في العشرة الأخيرة البحرين؟

1. الأزدهار الاقتصادي الذي حققته البحرين.
2. أصبحت منطقة جذب للعمالة الآسيوية.
3. وجذب لعدد من الكفاءات وأصحاب المؤسسات.

عالي: يعتبر معدل النمو السكاني في البحرين مرتفعاً؟

1. ارتفاع نسبة الزيادة الطبيعية (للسكان البحرينيين) "ارتفاع نسبة الولادات وإنخفاض الوفيات"
2. الهجرة الوافدة (للسكان الغير البحرينيين).
- 3.

عالي: تبلغ الكثافة السكانية الإجمالية في البحرين

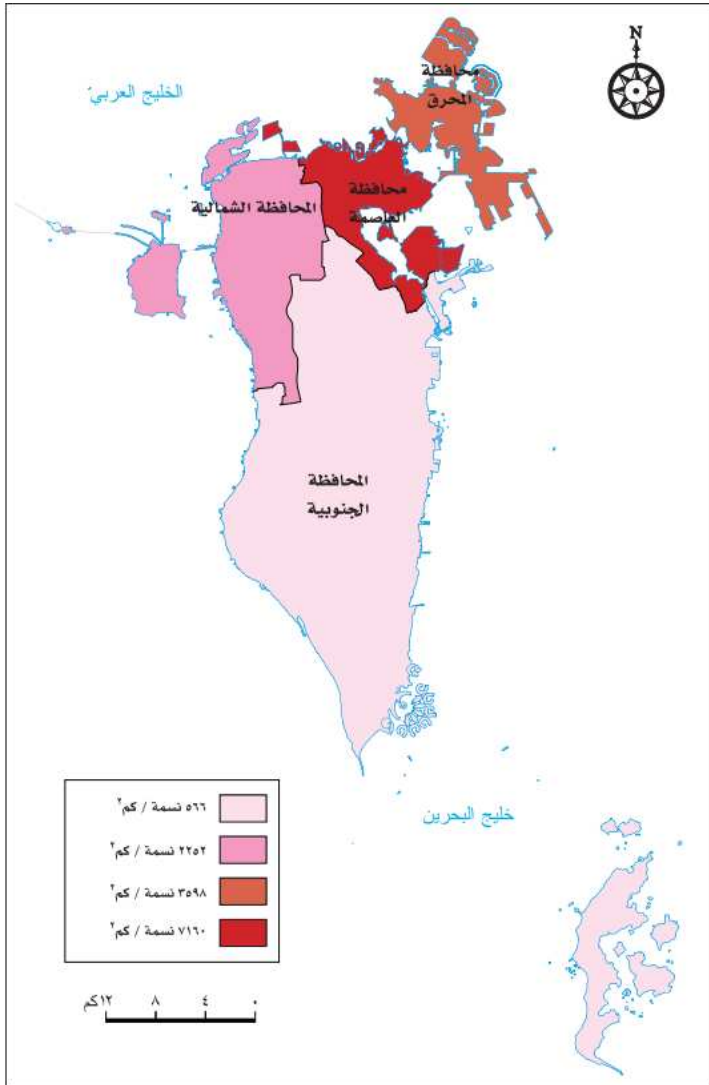
1705 نسمة/كم²

في عام 2014م وهي من أعلى الكثافات في العالم:

- لصغر مساحة البحرين.

توزع معدلات الكثافة السكانية في المحافظات

أقل كثافة	أعلى كثافة
المحافظة الجنوبية	العاصمة



٤) الكثافة السكانية الإجمالية في محافظات مملكة البحرين

1. رغبة السكان في العيش في مناطق أقل أزدحاماً.
2. المشاريع الإسكانية التي قامت بها مملكة البحرين ومنها: **أبرز المشاريع الإسكانية التي قامت بها المملكة لتخفيف الضغط السكاني على المدن:** بناء المدن مثل (مدينة عيسى , مدينة حمد , مدينة زايد)
3. منح المواطنين قروضا إسكانية لأجل طويل. كل ذلك أدى إلى تنشيط حركة الانتقال السكاني.
 - أهتمت حكومة البحرين بتحسين الوضع الصحي.
 - تطوير التعليم.
 - اعداد وتدريب القوى العاملة
4. ارتفاع اعداد المهاجرين الوافدين الذين يستقرون في العاصمة.

التحولات السكانية التي شهدها سكان البحرين بين عامي 1971م-2001م (التحولات الاجتماعية)	أنعكاسات التحولات الاجتماعية على المجتمع البحريني (أنعكاسات البنية السكانية).. النتائج
<ol style="list-style-type: none"> 1. انخراط المرأة في النشاط الاقتصادي بصورة متنامية. 2. تأخر سن الزواج / واتجاه الشباب البحريني إلى مواصلة التعليم العالي. 3. تدني نسبة المترملين من الذكور والإناث بسبب التقدم الصحي. 4. تدني نسبة الطلاق (نتيجة للتقارب الفكري و الثقافي بين الطرفين) / ودور الجمعيات الدينية في توعية المجتمع. 	<ol style="list-style-type: none"> 1. تدن نسبة الزيادة الطبيعية , أرتبط بإنخفاض نسبة الخصوبة ، أي أنخفضت نسبة الولادات، وانخفض مستوى حجم الاسرة (الاسرة النووة). 2. إنخفاض نسبة الفتيان الذين تقل أعمارهم عن 15 سنة / وأرتفاع نسبة الشباب والمسنين. 3. أرتفاع نسبة إسهام المرأة في النشاط الاقتصادي. 4. أرتفاع نسبة المشتغلين الخاضعين لنظام التأمين الاجتماعي بالقطاع الخاص. 5. إنخفاض نسبة البطالة بين السكان (بحرنة الوظائف).



فاطمة البيّات أول مديرة لمدرسة نظامية في البحرين عام 1928





	التاريخ	2023
	اليوم	



نشاط صفي 1. علي ارتفاع النمو السكاني بالبحرين

نشاط صفي 2. ارسمي لوحة فنية أو الصقي صورة تعبر
أنعكاسات التحولات الاجتماعية على المجتمع البحريني
أنعكاسات البنية السكانية. النتائج



من امتحان الوزارة 2023-2022

يعود ارتفاع النمو السكاني في مملكة البحرين في العشرية الأخيرة إلى الازدهار

د/العمراني

ج/ الثقافي

ب/ السياسي

أ/ الاقتصادي

من امتحان الوزارة 2023-2022

التحولات السكانية التي شهدها سكان البحرين بين عامي 1971م-2001م

(التحولات الاجتماعية) ٩ نقطتين فقط

م.....ا.....ا.....م	
إجابة نموذجية	<input type="radio"/>
إجابة ناقصة	<input type="radio"/>
لا توجد إجابة	<input type="radio"/>
منسقة المواد الاجتماعية أ/ علوية السيد علي هاشم	



الرعاية الوقائية

الرعاية العلاجية

الرعاية الاولية

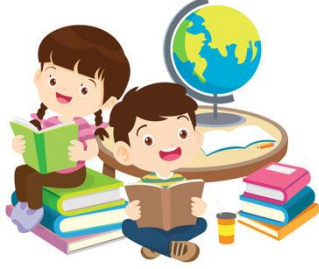
توفير الجهاز البشري

س1. اذكرى انجازات البحرين في مجالات الرعاية الصحية والنتائج

الانجازات	المجال
<ol style="list-style-type: none"> 1. مراقبة الأغذية. 2. مياه الشرب. 3. مكافحة الامراض المعدية. 4. تأمين لقاحات الأطفال على اختلافها. 5. نشر الوعي الصحي : اعدت برامج التثقيف الصحي في الاذاعة والتلفزيون. اصدرت العديد من الكتب والنشرات والملصقات الصحية. 	الرعاية الوقائية
<ol style="list-style-type: none"> 1. حولت الحكومة مستشفى السلمانية الطبي الى مجمع طبي. 2. استحدثت فيه اقساماً تخصصية لمعالجة مختلف الأمراض. 3. انشاء العديد من المستشفيات المتخصصة في مجالات الولادة والطب النفسي والعجزة. 4. انشاء المستشفيات الخاصة. 	الرعاية العلاجية
<p>إنشاء العديد من المراكز الصحية في جميع المحافظات وتم تزويدها بما يلزم وإخصائيين وفنيين، وقد تمثل مستشفى الملك حمد 2013م نقله نوعية في مجال تعميم الخدمات الصحية.</p>	الرعاية الأولية
<ol style="list-style-type: none"> 1. استقدمت الحكومة اخصائيين في مختلف المجالات الطبية. 2. ارسلت كوادرها الطبية للتخصص في الخارج. 3. انشأت كلية العلوم الصحية التي تعني بتخريج الممرضين والممرضات. 4. اعداد متخصصين في مهن اخرى مثل : الاشعة ، المختبر ، الصيدلة وغيرها. 	توفير الجهاز البشري
<ol style="list-style-type: none"> 1. تدني عدد الاشخاص بالنسبة للطبيب الواحد. 2. انخفاض نسبة الوفيات وانخفاض نسبة الوفيات الرضع. 3. ارتفاع متوسط عمر الإنسان من حوالي 60 سنة الى 78.5 سنة. 4. القضاء على الكثير من الأمراض والأوبئة الفتاكة التي كانت منتشرة في الماضي مثل الملاريا. 5. ارتفاع نسبة الاطفال المحصنين. 	النتائج



	التاريخ	2023
	اليوم	



نشاط صفي 1. اذكرى انجازات البحرين في مجالات الرعاية الصحية.

- 1
-2
-3
-4

نشاط صفي 2. ارسمي لوحة فنية/ أو الصقي صورا تعبر / رسالة شكر للطاقم الطبي في أزمة الكورونا اذكرى انجازات البحرين في مجالات الرعاية الصحية والنتائج اختاري مجال واحد او نقطة واحدة وكتابة التعليق عليها



نشاط 3. عمل تعاوني بين المجموعات المطلوب القيام بعمل بوستر او مطوية للصحة

.....م	
إجابة نموذجية	<input type="radio"/>
إجابة ناقصة	<input type="radio"/>
لا توجد إجابة	<input type="radio"/>
منسقة المواد الاجتماعية أ/ علوية السيد علي هاشم	



رقم المجموعة ()
اسم العمل : مطوية
بوستر

علي لما يلي:-

كانت مملكة البحرين في طليعة الدول العربية التي اهتمت بالقطاع التعليمي؟

- لأنه كان يشكل الدعامة الأساسية في تنمية الموارد البشرية. بعد الاستقلال استكملت البحرين أهتمامها بالقطاع التعليمي.
- بدأ التعليم النظامي في البحرين سنة 1919م
- وزارة التربية والتعليم تشرف على جميع المؤسسات التربوية في المملكة سواء الحكومية منها والخاصة.

الجهود	
التعليم استثماري	مجتمع متعلم ومنتج
<ol style="list-style-type: none"> 1. وضع الخطط التربوية الحديثة. 2. الاهتمام بنوعية التعليم. 3. تحديث المناهج الدراسية وتطويرها. 4. تطبيق نظام توحيد المسارات الأكاديمية في المرحلة الثانوية. 5. تحديث التعليم الصناعي والتلمذة المهنية. 	<ol style="list-style-type: none"> 1. وضع الخطط التربوية لرفع المستوى التعليمي في البلاد. 2. جعلت التعليم الأساسي إلزامي ومجاني. 3. زادت عدد المدارس للجنسين تشمل مختلف محافظات البلاد. 4. جهزت القسم الأكبر من هذه المدارس بالمختبرات العلمية والمكاتب والملاعب والصالات الرياضية.
محو الأمية	مرحلة التعليم العالي
<p>إنشاء مراكز مخصصة لنشر التعليم و خفض نسبة الأمية بين الكبار.</p>	<ol style="list-style-type: none"> 1. أنشأت الحكومة جامعة البحرين 1986م. 2. إنشاء كلية العلوم الصحية . 3. إنشاء معهد البحرين للتدريب . 4. مركز البحرين للدارسات والبحوث. 5. عضويتها ضمن جامعة الخليج العربي، التي تتخذ البحرين مقراً لها. 6. كلية البوليتكنك. 7. تقديم المنح والبعثات الدراسية الى الخارج للطلاب الراغبين في استكمال تحصيلهم العلمي.
ابرز النتائج التعليمية:(هل أعطت هذه الجهود استثمارها؟)	
<ol style="list-style-type: none"> 1. ارتفاع نصيب الطالب الواحد من مجموع المصاريف التعليمية. 2. انخفاض نسبة الأمية بين البحرينيين. 3. ارتفاع عدد المدرسين و الطلاب وحاملي الشهادات العليا. 4. نالت مملكة البحرين المرتبة الأولى(1) عربياً في مجال توفير التعليم للجميع. 5. وتصنف من الدول ذات المؤشرات العالية في التعليم بحسب منظمة اليونسكو . 6. وقيام المملكة مع هذه المنظمة بعدة برامج تعاون أهمها جائزة الملك حمد للاستخدامات تكنولوجيا المعلومات والاتصال. 	

	التاريخ	2023
	اليوم	



نشاط صفي 1. اذكري نتائج انجازات البحرين في مجالات التعليم؟

- 1
-2
-3
-4

نشاط صفي 2. ارسمي لوحة فنية/ أو الصقي صورا تعبر / رسالة شكر الكادر التعليمي في أزمة الكورونا اذكري انجازات البحرين في التعليم ؟ اختاري مجال واحد او نقطة واحدة وكتابة التعليق عليها عليها



نشاط 3. عمل تعاوني بين المجموعات المطلوب القيام بعمل بوستر او مطوية للتعليم

.....م.....	
إجابة نموذجية	<input type="radio"/>
إجابة ناقصة	<input type="radio"/>
لا توجد إجابة	<input type="radio"/>
منسقة المواد الاجتماعية أ/ علوية السيد علي هاشم	



رقم المجموعة ()
اسم العمل : مطوية
بوستر

ثانياً- وضح ما يأتي:

9

1- نتائج العناية بقطاع التعليم في مملكة البحرين.

-
-
-

1- نتائج العناية بالتعليم في مملكة البحرين:

- ارتفاع نصيب الطالب الواحد من المصاريف التعليمية.
- انخفاض نسبة الأمية.
- ارتفاع عدد المدرسين والطلبة وحاملي الشهادات العليا
- حصول مملكة البحرين على المراتب العليا عربياً.
- تصنيف اليونسكو مملكة البحرين من بين الدول ذات المؤشر العالي في التعليم.

ما هي أهم المشاريع الإسكانية التي تم تنفيذها؟	اهداف خطة التنمية الإسكانية في البحرين؟
<ol style="list-style-type: none"> 1. إنشاء المجمعات السكنية في المدن والقرى. 2. إنشاء مدن حديثة متكاملة. 3. (ارتفاع نسبة البناءات العمودية على الاتجاه نحو الحفاظ على احتياطي الاراضي السكنية) 4. تطوير القرى مثل :الجسرة، عسكر، جو، دمستان. 5. تشيد الضواحي السكنية في أم الحصم وعراد والسنايس والبديع وشمال المحرق والحد والرفاع الشرقي وعالي وحزر حوار. 	<ol style="list-style-type: none"> 1. توفير مسكن صحي ملائم لكل أسرة بحرينية لا تملك أو لا تستطيع أن تنشئ مثل هذا المسكن. 2. مواكبة النمو السكاني الذي تشهده البلاد والكثافة السكانية المرتفعة في بعض مناطق البحرين مثل المحرق والمنامة. 3. وضع خطط إسكان وطنية شاملة تأخذ بعين الاعتبار احتياجات المواطنين على اختلاف مستوياتهم الاجتماعية والاقتصادية والعادات والتقاليد المحلية والخصائص العمرانية البيئية التي تتميز بها البلاد.
ما انعكاس تنفيذ هذه المشاريع الإسكانية على المجتمع البحريني؟	بيني التسهيلات التي تقدمها المملكة في مجال الإسكان للأسر البحرينية؟
<ol style="list-style-type: none"> 1. زادت المشاريع والتسهيلات الاسكانية التي قامت بها البحرين. 2. زيادة عدد الوحدات الإسكانية. 3. توفير العديد من المساكن لكثير من الأسر الجديد. 4. تدني نسبة الأسر الممتدة. <p>-تنقسم الوحدات السكنية إلى: بيوت سكنية ، شقق سكنية.</p> <p>وقد نالت البحرين في شخص <u>الأمير خليفة بن سلمان</u> جائزة المستوطنات عام 2009م التي تسندها الأمم المتحدة.</p>	<ol style="list-style-type: none"> 1. قدمت القروض الميسرة طويل الأمد تعطى لثلاث أغراض : <ul style="list-style-type: none"> ● بناء مسكن خاص ● ترميم منزل قائم ● شراء مسكن. 2. توزيع القسائم السكنية على المواطنين الراغبين في بناء مساكن خاصة بهم. 3. الهبات الملكية.



	التاريخ	
	اليوم	2023



نشاط صفي 1. اذكرى اهداف خطة التنمية الاسكانية في البحرين ؟

نشاط صفي 2. ارسمي لوحة فنية/ أو الصقي صورة تعبر بيبي التسهيلات التي تقدمها المملكة في مجال الإسكان للأسر البحرينية ؟



أنا فنان

نشاط 3. ما انعكاس تنفيذ هذه المشاريع الاسكانية على المجتمع البحريني ؟

م.....ا.....ا.....م	
	إجابة نموذجية <input type="radio"/>
4	إجابة ناقصة <input type="radio"/>
	لا توجد إجابة <input type="radio"/>
منسقة المواد الاجتماعية أ/ علوية السيد علي هاشم	



3- التوسع في المشاريع الإسكانية في مملكة البحرين

3- التوسع في المشاريع الإسكانية بمملكة البحرين:

- النمو السكاني الذي شهدته البلاد.
- الكثافة السكانية المرتفعة في بعض مناطق البحرين.
- احتياجات المواطنين على اختلاف مستوياتهم الاجتماعية والاقتصادية.

*** علي : للإيرادات النفطية دور كبير في التنمية الاقتصادية في البحرين.**

- (1) بفضل الإيرادات النفطية اتسعت القاعدة الاقتصادية وتتنوعت.
- (2) قل الاعتماد على النفط كمورد أساسي للنتائج المحلي الإجمالي.

الدوافع	<p>ما الدوافع التي دفعت البحرين لإتباع سياسة تنويع مصادر الدخل وخصوصاً في السبعينات؟</p> <p>بسبب خطر نزوب النفط، وخصوصاً في السبعينات إلى إتباع سياسة تنويع مصادر دخلها. توظيف إيراداتها النفطية التي بلغت 62% من إجمالي إيرادات الدولة في الفترة الممتدة بين 1975م-1992م في تنفيذ الخطط والبرامج التنموية الاقتصادية والبشرية الشاملة التي رسمتها البلاد لتحقيق الهدف.</p>
البنية التحتية	<p>س2. ما التدابير التي اتبعتها البحرين على صعيد البنية التحتية لإنجاح خطتها التنموية؟</p> <ol style="list-style-type: none"> (1) إنشاء المناطق الصناعية. (2) مدّ شبكات المياه والكهرباء والمجاري إلى مختلف مناطق البلاد. (3) جعلت شبكات الاتصالات السلكية واللاسلكية حديثة؛ لتسيير عملية الاتصال بين مناطق البحرين والعالم الخارجي. (4) وطوّرت شبكة المواصلات البرية والجوية.(علي) من أجل تنمية الحركة التجارية والسياحية. (5) تحسين جميع الخدمات العامة وتطويرها، ولا سيما الخدمات الصحية والتعليمية والإسكانية.
سياسة الحرية الاقتصادية	<p>س3. بماذا تمثلت سياسة الحرية الاقتصادية التي اتبعتها مملكة البحرين؟</p> <p>س3. علي نجاح سياسة الحرية الاقتصادية التي اتبعتها مملكة البحرين؟</p> <ol style="list-style-type: none"> (1) جذب رؤوس الأموال الخارجية ، عربية وأجنبية. (2) اعطاء الحرية في إدخال رؤوس الأموال وإخراجها. (3) السماح للأجانب بامتلاك جميع أسهم الشركات التي يؤسسونها في البحرين من دون الحاجة الى شريك بحريني. (4) إعفاء الشركات الصناعية والمؤسسات المصرفية من الضرائب لفترة زمنية محددة بعد التأسيس. (5) التسهيلات التي تقدمها مختلف الدوائر الحكومية لاستصدار تراخيص التأسيس لمختلف الشركات.
نتائج التنمية الاقتصادية	<p>س4. ما نتائج التنمية الاقتصادية في البحرين؟</p> <p>أن التنمية الاقتصادية التي شهدتها البحرين، وسياسة الحرية الاقتصادية المتبعة إلى:</p> <ol style="list-style-type: none"> (1) توسع قاعدة الاقتصاد البحريني وتنوعه. (2) ارتفاع نسبة إسهام القطاعات الاقتصادية في الناتج المحلي ، وعلى الأخص قطاعي الصناعة التحويلية والخدمات. (3) انخفاض نسبة إسهام النفط. <p>النتيجة: اتسم الناتج المحلي الاجمالي في البحرين بشبه توازن بين مختلف قطاعاته.</p> <p>أرتفعت نسب مساهمة القطاعات الأخرى في إجمالي الناتج المحلي الأجمالي وهي : قطاع البناء والتشييد إلى 7% 2012م ، القطاع المالي إلى 17% ، والتصنيع 15% في نفس السنة. كل ذلك أدى إلى تطور مستوى التنمية البشرية في الصحة والتعليم والإسكان وغيرها.</p>



	التاريخ	2023
	اليوم	

نشاط صفي 1. ضعي علامة (✓) يسار العبارات الصحيحة وعلامة (×) يمين العبارات الخاطئة

- (1) () اتبعت البحرين سياسة تنوع دخلها في التسعينات.
- (2) () تمثلت سياسة الحرية الاقتصادية في البحرين بحذب رؤوس الاموال العربية فقط.
- (3) () سمحت البحرين للأجانب بإمتلاك أسهم في الشركات التي يؤسسونها في البحرين بشرط الحاجة إلى شريك بحريني.
- (4) () أعفت مملكة البحرين الشركات الصناعية والمؤسسات المصرفية من الضرائب لفترة محدودة بعد التأسيس.
- (5) () من التدابير التي اتبعتها البحرين في البنية التحتية أنشأت عدد من المناطق الصناعية.

**نشاط صفي 2. ارسمي لوحة فنية/ أو الصقي صورا تعبر
التدابير التي اتبعتها البحرين على صعيد البنية التحتية لإنجاح خطتها التنموية**





نشاط 3. ما نتائج التنمية الاقتصادية في البحرين؟

من امتحان الوزارة 2019-2020

عمدت مملكة البحرين منذ مطلع السبعينات إلى توظيف إيراداتها:

- أ/ الزراعة
- ب/ السياحة
- ج/ النفطية
- د/ السمكية

.....م.....	
<input type="radio"/>	إجابة نموذجية
<input type="radio"/>	إجابة ناقصة
<input type="radio"/>	لا توجد إجابة
4	
منسقة المواد الاجتماعية أ/ علوية السيد علي هاشم	



علي: إنخفضت نسبة مساهمة القطاعات الاقتصادية الإنتاجية في الناتج المحلي الإجمالي

- بسبب الظروف الطبيعية والبشرية المساحة القابلة للزراعة 9% من المساحة العامة.

القوى العاملة	الناتج المحلي والاجمالي	القطاعات الاقتصادية
1.5%	3%	زراعة وتربية الحيوانات
0.9%	0.2%	صيد الاسماك

تسعى البحرين لدعم هذه القطاعات من اجل سد حاجة السوق المحلية.

واقع القطاعات الإنتاجية (الزراعي الحيواني و السمكي) في مملكة البحرين

القطاع الزراعي (مستند 1 ص 46)



جهود التطوير	المشاكل
<p>زيادة المساحة الأراضي الزراعية يتم عن طريق :</p> <ol style="list-style-type: none"> (1) استصلاح الاراضي الزراعية من خلال إنشاء شبكات تصريف المياه من الاراضي الزراعية. (2) التغلب على مشكلة ملوحة التربة. (3) الاستفادة من المياه المعالجة بمحطة تولي في الري. (4) تشجيع الحكومة المزارعين على تطوير إنتاجهم. (5) استخدام الوسائل الحديثة. (6) إعطائهم القروض الميسرة. (7) تأمين خدمات الوقاية الزراعية ومكافحة الآفات الزراعية. (8) الخدمات الارشادية عن طريق الزيارات الميدانية. (9) إجراء البحوث الميدانية لإدخال البذور المحسنة في اصناف الخضر/ لرفع إنتاجها / ومقاومتها للإمراض. 	<ul style="list-style-type: none"> • محدودية الأراضي الصالحة للزراعة حيث لا تتعدى إنتاج الخضروات 5632 دونما ، ويعود السبب الى: <ol style="list-style-type: none"> (1) ندرة مياه الري. (2) ملوحة التربة. (3) افتقارها للمواد العضوية. تنحصر الأراضي المزروعة التي لم يزرع منها سوى 74%، عن شريط ضيق من المنامة شمالا إلى الزلاق غربا.



القطاع الحيواني

جهود التطوير	المشاكل
<ol style="list-style-type: none"> (1) تشجيع الحكومة مربي الحيوانات على تطوير إنتاجهم. (2) استخدام الوسائل الحديثة. (3) إعطائهم القروض الميسرة. (4) الرعاية البيطرية. (5) الخدمات الإرشادية عن طريق الزيارات الميدانية. (6) إدخال السلالات الجيدة والعالية الإنتاج للحيوانات. (7) الرش الدوري للحضائر بالمبيدات الحشرية. 	<ol style="list-style-type: none"> (1) الاعتماد في تربية الحيوانات على الطرق التقليدية تتمثل في: <ol style="list-style-type: none"> أ. تربية قطعان صغيرة تنتمي إلى سلالات تقليدية، تتميز بضعف إنتاجها، بسبب الظروف المناخية. ب. عدم وجود مراعي طبيعية. (2) ارتفاع نسبة تكاليف الإنتاج. (3) عزوف السكان عن العمل في هذا القطاع، وتوجههم الى العمل في نشاطات اقتصادية كالصناعة والخدمات.

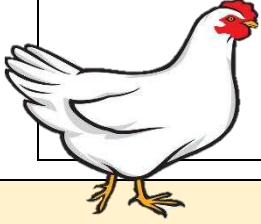
الدواجن: (مستند 2 ص 46)

تتميز الدواجن بالبحرين إنها متطورة وذلك بسبب:

المزارع المتخصصة لإنتاج بيض المائدة والدجاج اللحم. على الرغم من ذلك لم يسد حاجة السوق المحلية.

أهم المشاريع النموذجية

- (1) مشروع هورة عالي , البحير , مشروع عذارى, بوري لإنتاج الأعلاف والفواكه.
- (2) مشروع الهمة لتربية الأغنام والماعز.
- (3) مشروع رأس حيان لتربية الإحياء البحرية.

**قطاع صيد السمك (مستند 4 ص 46)**

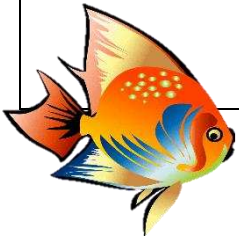
جهود التطوير	المشاكل
<ol style="list-style-type: none"> (1) تطوير موانئ الاستقبال مثل (فرضه المحرق , سترة, الحد). (2) تقديم الإعانات المالية من توفير مستلزمات الصيد المختلفة. (3) القروض الميسرة والطويلة الأمد. (4) تنظيم دورات تدريبية للصيادين. (5) تأسيس مشروع رأس حيان لتربية الإحياء البحرية وإجراء البحوث العلمية. 	<ol style="list-style-type: none"> (1) الاعتماد على الطرق التقليدية في صيد السمك . (يستخدم البحارة الحضرة ، شباك الصيد ، القوارب الخشبية الصغيرة تفتقر إلى معدات الصيد الحديثة. (2) قلة مصانع الثلج والبرادات لحفظ الأسماك. (3) الحاجة إلى أرصفة لأستقبال مراكب الصيد. (4) الحاجة إلى مراكز تدريب للصيادين . (5) قلة الأيدي العاملة الوطنية. (6) التلوث النفطي. (تلوث البحر) (7) عمليات الحفر والردم بالسواحل.

**س. ما انعكاس تذبذب كمية القطاعات الانتاجية ومدى تلبيتها لاحتياجات السوق المحلية؟**

الانتاج الزراعي والحيواني لا يزال محدودا في البحرين ولا يكفي احتياجات السوق المحلية. مما يجعل البحرين تستورد من الخارج؟ وبفضل الجهود المبذولة ازداد الإنتاج السمكي في البحرين 1985م-2001م : ازداد الانتاج السمكي بنسبة 45%. (مستند 5 ص 47)

وترتبط السوق المحلية من الانتاج السمكي بمواسم الصيد

فصل الشتاء	فصل الصيف
<ol style="list-style-type: none"> (1) انتاج بعض انواع الاسماك يقل فتستورد البحرين من الخارج (الامارات العربية المتحدة وعمان) 	<ol style="list-style-type: none"> (1) يفيض إنتاج بعض أنواع الأسماك عن احتياجات السوق المحلية. (2) فيصدر الفائض الى دول مجلس التعاون وخصوصا المملكة العربية السعودية.

**وان البحرين تستطيع رفع انتاجها من الاسماك**

وذلك من خلال عدة نقاط وهي:

- (1) تحديث سفن الصيد.
- (2) التنسيق بينها وبين دول الخليج العربي. كل ذلك من اجل زيادة الانتاج لتحقيق الاكتفاء الذاتي وزيادة صادراتها.



	التاريخ	2023
	اليوم	

نشاط صفي 1) اختاري الاجابة الصحيحة لكل عبارة من العبارات الآتية:-

1- السبب الذي يجعل تربية المواشي في مملكة البحرين محدودة هو:

- أ/ انخفاض تكاليف انتاجها.
ب/ صعوبة تسويق منتجاتها
ج/ توافر المراعي الطبيعية
د/ تربيتها بالطرق التقليدية

2- استفادت البحرين من المياه المعالجة لري الأراضي الزراعية من خلال محطة:

- أ/ المحرق
ب/ الرفاع
ج/ توبلي
د/ الحد

3- من المشاريع النموذجية التي أعمدت الاسلوب العلمي في تربية الأغنام والماعز في مملكة البحرين:

- أ/ الهملة
ب/ البحير
ج/ رأس حيان
د/ عذاري

4- في فصل الشتاء تستورد البحرين الاسماك من :

- أ/ الامارات وقطر
ب/ الامارات وعمان
ج/ عمان وقطر
د/ السعودية والكويت

نشاط صفي 2) ارسمي لوحة فنية/ أو الصقي صورة تعبر

وضحي المشكلات التي يعاني منها القطاع السمكي بمملكة البحرين؟



م.....ا.....ا.....م	
4	<input type="radio"/> إجابة نموذجية <input type="radio"/> إجابة ناقصة <input type="radio"/> لا توجد إجابة
منسقة المواد الاجتماعية أ/ علوية السيد علي هاشم	



التطور في قطاع الصناعة التحويلية يشكل الركيزة الأساسية لتقدم الدول اقتصادياً . فمن هذا المنطلق عمدت حكومة البحرين إلى تطوير قطاعها الصناعي بحيث يشكل الدعامة الرئيسية لخطتها الهادفة إلى تنويع مصادر دخلها.

علي لما يلي : يعد النفط والغاز الطبيعي ركيزة أساسية لبناء اقتصاد البحرين الحديث

- (1) مصدري تمويل لإقامة مشروعات اقتصادية وصناعية تسهم في تنويع مصادر الدخل.
- (2) مصدرين رئيسيين في توليد الطاقة الكهربائية.

دوافع المملكة في إنشاء صناعات كبرى معدة بالدرجة الأولى للتصدير وصناعة إحلال الواردات :

- (1) توفر رؤوس الأموال الضخمة التي توفرها الإيرادات النفطية .
- (2) ضيق السوق المحلية.

أوجه المقارنة للصناعات التصديرية وصناعة إحلال الواردات في مملكة البحرين

الصناعات التصديرية		
المشاكل التي تعاني منها	مميزاتها	أنواعها
(1) المنافسة الشديدة للصناعات المماثلة من قبل الشركات الموجودة في دول المنطقة والعالم.	<input checked="" type="checkbox"/> الهدف منها: التصدير.	(1) تكرير النفط.
(2) البعد عن الأسواق المستهلكة مما يزيد من تكاليف الشحن والتأمين.	<input checked="" type="checkbox"/> حجم العمالة: (القوى العاملة كبيرة)	(2) تسييل الغاز الطبيعي.
(3) تقلبات الأسعار في الأسواق العالمية.	<input checked="" type="checkbox"/> حجم رأس المال: (ضخامة رؤوس الاموال)	(3) الألمنيوم.
(4) الرسوم الجمركية المرتفعة التي تفرضها بعض الدول المستقبلية للصناعات التصديرية.	<input checked="" type="checkbox"/> الإنتاج: (وفرة الانتاج)	(4) البتروكيماويات.
(5) التكاليف الباهظة للمواد الأولية المستوردة.	<input checked="" type="checkbox"/> غالبية منتجاتها من: (1) المواد الأولى (2) المواد الوسيطة (3) أما المواد النهائية فضئيلة.	(5) الصناعات الهندسية (بناء وإصلاح السفن وكريات الحديد)
		ملكيتها
		مؤسسات تشترك في ملكيتها الحكومة، او بعضها تابع لحكومات وشركات أجنبية

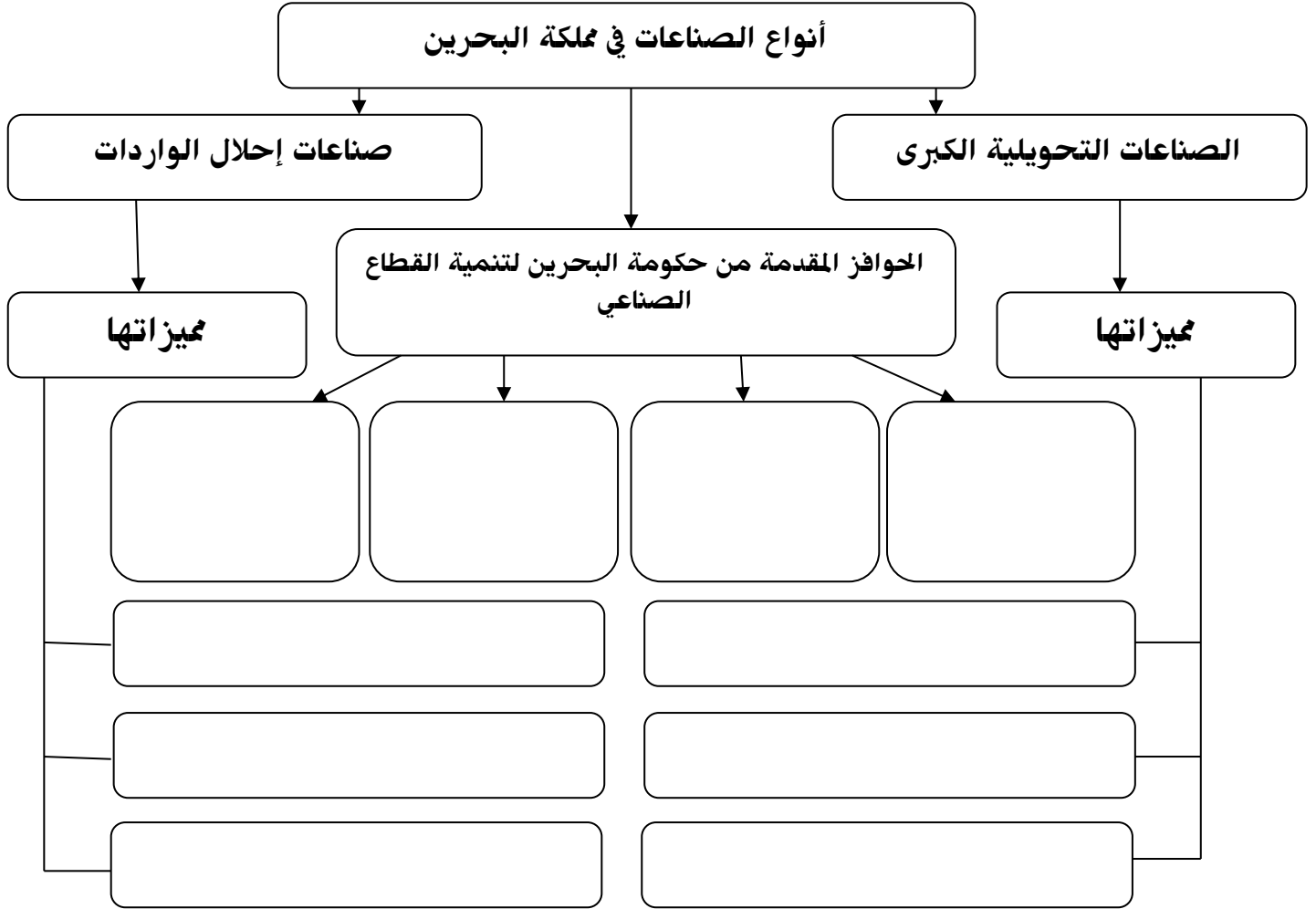
صناعة إحلال الواردات (صناعات خفيفة)

المشاكل التي تعاني منها	مميزاتها	أنواعها	
<p>(1) اعتمادها على الخارج في تأمين المواد الأولية والمعدات الرأسمالية الضرورية لها.</p> <p>(2) قلة تنوعها في السوق الداخلية إذ تفتقر الى أنواع كثيرة منها.</p> <p>(3) عدد كبير من المؤسسات ينتج أنواعاً متشابهة من السلع.</p> <p>(4) التنافس بين منتجاتها في الأسواق الداخلية.</p> <p>(5) منافسة الصناعة المستوردة المماثلة.</p>	<p>☒ <u>الهدف منها</u>: الاستهلاك.</p> <p>☒ <u>حجم العمالة</u>: (قلة القوى العاملة) لا تزيد في معظم المصانع عن 50 عاملاً.</p> <p>☒ <u>حجم رأس المال</u>: صغر حجوم رؤوس الأموال المستثمرة.</p> <p><u>الإنتاج</u>: (صغر حجم انتاجها) صناعاتها خفيفة وهي عبارة عن سلع معدة للإستهلاك مباشرة.</p>	<p>(7) الخزف.</p> <p>(8) منتجات الأخشاب</p> <p>(9) الورق.</p> <p>(10) الأثاث.</p> <p>(11) النسيج</p> <p>(12) الجلود.</p>	<p>(1) المواد الغذائية.</p> <p>(2) المشروبات الغازية.</p> <p>(3) المياه المعدنية.</p> <p>(4) تقطير المياه.</p> <p>(5) مواد البناء.</p> <p>(6) الزجاج</p>
		ملكيتها	
		خاصة يمتلكها أفراد أو ما يسمى بالقطاع الخاص.	

نتائج الحوافز	الحوافز التي قدمتها الحكومة لتنمية القطاع الصناعي (مستند 1 ص 52)
<p>(1) تشجيع المستثمرين المحليين والأجانب خصوصاً، على الاستثمار في القطاع الصناعي.</p> <p>(2) سماح قوانين البحرين للمستثمرين الأجانب بإنشاء مؤسسات صناعية على أراضيها.</p> <p>(3) تنويع القاعدة الإنتاجية للإقتصاد الوطني.</p> <p>(4) توفير عمل فرص للمواطنين.</p>	<p>(1) أنشأت المناطق الصناعية اهمها ميناء سلمان، شمال سترة، منطقة جنوب الحد.</p> <p>(2) وفرت مستلزمات البنية التحتية .</p> <p>(3) أتاحت لأصحاب المشاريع الصناعية فرصة الحصول على قطعة أرض بأجر رمزي لإنشاء مصانعهم .</p> <p>(4) أصدرت البحرين قوانين لحماية الصناعات الوطنية ودعمها ،حيث فرضت تعرفه جمركية كبيرة على السلع المستوردة المماثلة لها.</p> <p>(5) أعفت من الرسوم الجمركية ما تستورده من المعدات الرأسمالية والمواد الأولية التي تحتاج إليها صناعاتها.</p> <p>(6) أعطت الأفضلية للمنتجات الوطنية.</p> <p>(7) إعفاء المصانع من الضرائب المفروضة على الأرباح.</p> <p>(8) تقديم القروض للقطاع الصناعي من خلال المؤسسات المصرفية</p>

	التاريخ	2023
	اليوم	

نشاط صفي (1) : من خلال دراستك لموضوع واقع الصناعة في مملكة البحرين، أكمل المخطط بما هو مطلوب.



من امتحان الوزارة 2019-2020

من أمثلة الصناعات التصديرية في مملكة البحرين

د/البتر وكيمويات

ج/المواد الغذائية

ب/ الأثاث

أ/ مواد البناء



**نشاط صفي 2) ارسمي لوحة فنية/ أو الصقي صورة تعبر
أنواع صناعة احلال الواردات بمملكة البحرين؟**



.....ا.....ا.....م	
	إجابة نموذجية <input type="radio"/>
4	إجابة ناقصة <input type="radio"/>
	لا توجد إجابة <input type="radio"/>
منسقة المواد الاجتماعية أ/ علوية السيد علي هاشم	



١٢

٢٥

السؤال الثاني:

أولاً - علل ما يأتي:

١- زيادة الاستثمار المحلي والأجنبي في القطاع الصناعي البحريني.

.....

.....

السؤال الثاني: ٢٥ علامة موزعة كما يأتي:

أولاً - علل ما يأتي:

١٢ علامة لكل نقطة علامتان

(يكتفي بنقطتين)

- ١- زيادة الاستثمار المحلي والأجنبي في القطاع الصناعي البحريني.
- إنشاء المناطق الصناعية.
 - توفير مستلزمات البنية التحتية كافة.
 - تقديم القروض للقطاع الصناعي.
 - أتاحت لأصحاب المشاريع الصناعية الحصول على قطعة أرض بأجر رمزي لإنشاء مصانعهم عليها.
 - أصدرت حكومة مملكة البحرين قوانين لحماية الصناعات الوطنية ودعمها.
 - فرضت تعرفه حماية جمركية مرتفعة على السلع المستوردة المماثلة للسلع المنتجة محلياً.
 - إعفاء المصانع من الرسوم الجمركية لما تستورده من المعدات الرأسمالية والمواد الأولية.
 - أعطت الحكومة الأفضلية للمنتجات الوطنية.
 - إعفاء المصانع من الضرائب المفروضة على الأرباح.

● حقق نشاط النقل والمواصلات نمو إيجابي خلال العشرية الماضية.
● في عام (2009-2010م) بلغ معدل النمو 9.2%.
● ساهم هذا القطاع بالنتائج المحلي نسبة 9%.

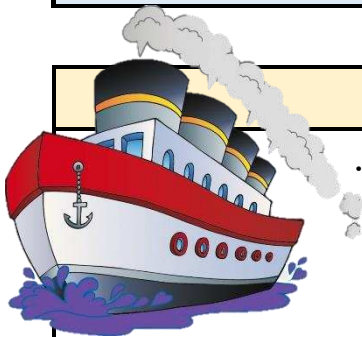


أولاً. الطرق البرية

منذ السبعينات انشأت البحرين شبكة من الطرق البرية المتطورة والتميزة بمواصفاتها العالية وتنقسم الى قسمين :

(ب) الجسور	(أ) مجموعة الطرق الداخلية		
	الطرق السريعة	الطرق الداخلية الرئيسية	الطرق الداخلية الفرعية (الخدمية)
<ul style="list-style-type: none"> ■ تربط البحرين بالمدن المجاورة عبر خمسة جسور وهي : (1) ترتبط المنامة في الشرق بالمرحوق : جسر الشيخ حمد والشيخ عيسى، الشيخ خليفة. (2) الجنوب سترة : جسر سترة (3) الغرب السعودية: جسر الملك فهد. 	<ul style="list-style-type: none"> ■ تربط المدن او تحيط بها مثل: 1. الشيخ خليفة بن سلمان. 2. الشيخ عيسى بن سلمان. 3. شارع الملك فيصل. ● كبيرة ● متسعة ● سريعة. 	<ul style="list-style-type: none"> ■ وهي تحيط بالاحياء السكنية والتجارية. ■ تربط اجزاء المدن الداخلية ببعض على شكل دائري تقطعة الشوارع الاشعاعية ■ تضيق في المناطق القديمة (المنامة، المرحوق) ■ تتسع ناحية الاطراف. 	<ul style="list-style-type: none"> ■ وهي المتفرعة من الشوارع الى داخل الاحياء السكنية والتجارية. ■ ضيقة في الاحياء القديمة. ■ متسعة نسبيا في الاحياء الحديثة. ■ الطرق الترابية التي فرضتها التقسيمات العمرانية الجديدة.

ثانياً. المواصلات البحرية



- 1) كانت البحرين قديماً تعتمد في تجارتها الخارجية على ميناء المنامة الصغير.
 - 2) بعد النهضة الصناعية التي شهدتها المملكة اثر اكتشاف النفط .
 - 3) تم بناء ميناء سلمان 1958م وتوسعته.
 - 4) تأهيل العاملين في ميناء سلمان في مجال الملاحة وفنون ادارة الموانى.
 - 5) تطوير ميناء سلمان بأحدث الوسائل والتجهيزات، حيث ركزت فيه محطة الحاويات.
 - 6) إقامة منطقة صناعية حرة حول ميناء سلمان أنشئت فيها مصانع عديدة لشركات اجنبية.
- يوجد موانىء أخرى مثل : **ميناء سترة** : لتصدير النفط، **ميناء الباي** : لاستيراد الأمونيا وتصدير منتجات الألمنيوم، **ميناء خليفة بن سلمان** في شرقي الحد.

ثالثاً: المواصلات الجوية

مطار البحرين الدولي : (مستند 4 ص 66)

- في السبعينات محطة عبور (Transit)، نسبة المارين 90% من جملة الركاب.
- بعد النهضة الاقتصادية، ارتفعت نسبة القادمين والمغادرين الى 83% من جملة الركاب.
- ولمواكبة التطور تم توسعت المطار و جهز تجهيزاً حديثاً يؤمن السفر لحوالي 10 ملايين مسافر سنوياً.
- تمتلك البحرين شركة طيران الخليج.

رابعاً: شبكة الاتصالات السلكية واللاسلكية

- تعتبر البحرين الرائدة في المنطقة ما يخص ادخالها نظم الاتصال السلكي واللاسلكي.
- جميع البدلات تعمل بالنظام الرقمي (Digital).
- جميع انواع الاتصالات المحلية والدولية تتم من خلال محطات تتصل بالاقمار الاصطناعية.
- من وسائل الاتصال : بلغ عدد الهواتف النقالة ضعف عدد السكان 2014م \ الجرائد/ مجلات باللغة العربية والاجنبية.



٢- اكتب مظهرين من مظاهر تطور شبكة المواصلات الجوية في مملكة البحرين.

.....

.....

.....

.....

(يكتفى بنقطتين)

ب) اكتب مظهرين من مظاهر تطور شبكة المواصلات الجوية في مملكة البحرين.

- كان مطار البحرين الدولي قبل السبعينات محطة عبور (ترانزيت)، وكانت نسبة المارين عبره 90% من جملة الركاب.
- زادت أهمية مطار البحرين الدولي بعد النهضة الاقتصادية حيث ارتفعت نسبة القادمين والمغادرين.
- تم توسيع مطار البحرين الدولي وتجهيزه تجهيزاً حديثاً، حيث أصبح يؤمن السفر لحوالي 10 ملايين مسافر سنوياً.
- تمتلك مملكة البحرين شركة طيران الخليج التي تغطي غالبية حركة الطيران في مطار البحرين الدولي.



التاريخ	2023
اليوم	

نشاط صفي 1: ضعي دائرة حول الميناء الأقدم

ميناء سلمان	ميناء المنامة	ميناء ألبا	ميناء ستره	ميناء خليفة
-------------	---------------	------------	------------	-------------

من امتحان الوزارة 2019-2020

1- يعد شارع الملك فيصل في مملكة البحرين من الطرق

أ/ لإقليمية / ب/ الداخلية الفرعية / ج/ الداخلية الرئيسية / د/ السريعة

من امتحان الوزارة 2022-2023

2- تعتمد مملكة البحرين قديما في تجارتها الخارجية على ميناء

أ/ سلمان / ب/ المنامة / ج/ خليفة / د/ ستره

نشاط صفي 2: قارني بين الطرق الداخلية الخدمية والرئيسية في ثلاث نقاط فقط

الطرق الداخلية الخدمية	الطرق الداخلية الرئيسية

نشاط صفي 3: ارسمي لوحة فنية/ أو الصقي صورا تعبر

اختاري اي فقره من الدرس وأرسميها.



.....أ.....ب.....ج.....م
إجابة نموذجية <input type="radio"/>
إجابة ناقصة <input type="radio"/>
لا توجد إجابة <input type="radio"/>
4
منسقة المواد الاجتماعية أ/ علوية السيد علي هاشم



علي: أصبحت البحرين مركز مالي متطور في المنطقة والعالم.

- 1) الجهود التي بذلتها مملكة البحرين.
- 2) توافر العوامل الجغرافية والاقتصادية والاجتماعية.

في السبعينات

علي: ازدياد عدد المصارف الوطنية والاجنبية في مملكة البحرين في فترة

ارتفاع أسعار النفط وفوائضه المالية الضخمة، أغرت العديد من المصارف الوطنية والأجنبية بالعمل بالبحرين

قبل السبعينات

عدد ضئيل من المصارف ومن أهم أعمالها:

تؤمن بعض الخدمات المصرفية: كإيداع الأموال وتمويل بعض عمليات التصدير والاستيراد.

مؤسسة نقد البحرين (1973م) تغير اسمها إلى مصرف البحرين المركزي (2006م) مهامها-

- 1) رسم السياسة النقدية والأئتمانية، وتنفيذها من خلال تنظيم القطاع المالي.
- 2) ممارسة الرقابة على البنوك وشركات التأمين وشركات الاستثمار.
- 3) إصدار الأوراق المالية.
- 4) المساعدة على توفير أعمال متطورة من أجل مقدره البحرين التنافسية اقليميا وعالميا.

علي: تحتل البحرين مركزا عالميا بين الأسواق العالمية ؟

ما العوامل التي جعلت البحرين تحتل مركزا ماليا مهما بين الأسواق العالمية ؟

- 1) موقع البحرين المتميز في وسط منطقة الخليج.
- 2) تتمتع دولها بفوائض نقدية متزايدة .
- 3) حاجة هذه الدول إلى مركز مالي يمكن من خلاله الاستفادة من هذه الفوائض.
- 4) تتمتع بموقع زمني مناسب من حيث وقوعها ما بين وقت عمل البورصات الأوروبية وبورصات الشرق الأقصى. (مستند 3 ص 68)
- 5) سهولة الانتقال والاتصال بالعالم الخارجي.
- 6) تعتبر البحرين إحدى المحطات الرئيسية لحركة المواصلات الجوية والبحرية العالمية.

- (7) تسهيل عمليات التحويل الخارجي من المنطقة وإليها.
 (8) عدم فرض أي نوع من الضرائب سواء كانت ضرائب مشروعات أو ضرائب دخل.
 (9) توافر الكوادر الفنية المدربة.

أبرز الدور الريادي للقطاع المالي ضمن الاقتصاد البحريني.

- (1) تدعيم مركز البحرين كمحور مصرفي إقليمي نجح في اجتذاب الكثير من المؤسسات المصرفية الأجنبية لإنشاء مكاتب لها في المملكة.
- (2) تعزز النمو في القطاع في السنوات الأخيرة نتيجة ارتفاع أسعار النفط وما ترتب عليها زيادة في السيولة.
- (3) لعبت المصارف دوراً محورياً في إعادة استثمار فائض الإيرادات النفطية والاستفادة من فرص تمويل الاقتصاد الوطني.

يشتمل القطاع المصرفي التقليدي على 19
 مصرف تجاري، و69 مصرف لخدمة الشركات أو
 خدمات الجملة، ومصرفين متخصصين فضلاً عن
 36 مكتباً تمثيلاً للمصارف الخارجية.



٢- العوامل التي ساعدت على تطور القطاع المصرفي في مملكة البحرين.

.....

.....

(يكتفى بنقطتين)

٢- العوامل التي ساعدت على تطور القطاع المصرفي في مملكة البحرين.

- موقع البحرين المتميز وسط دول الخليج.
- توفر فوائض مالية في دول الخليج وحاجتها الى مركز مالي.
- تمتع المنطقة بموقع زمني متميز ويتناسب مع أوقات العمل في البورصات العالمية.
- تسهيل عملية التحويل الخارجي.
- سهولة الانتقال والاتصال بين المنطقة والعالم الخارجي.
- توافر الكوادر الوطنية الفنية المدربة.



	التاريخ	2023
	اليوم	

نشاط صفي 1. اختاري الاجابة الصحيحة لكل عبارة من العبارات الآتية-

(1) كان عدد المصارف قليل ومن أهم مهامها توّمن بعض الخدمات المصرفية كإيداع الأموال..
أ/ قبل السبعينات ب/ السبعينات ج/ الثمانينات د/ التسعينات

(2) تأسست مؤسسة نقد البحرين سنة ...

- أ. 1943 م
ب. 1953 م
ج. 1963 م
د. 1973 م

(3) تغير مسمى مؤسسة البحرين إلى مصرف البحرين المركزي سنة...

- أ. 2006 م
ب. 2007 م
ج. 2008 م
د. 2009 م

(4) من انعكاسات تطور القطاع المصرفي على الاقتصاد البحريني هو

- أ. توفير فرص عمل للبحرينيين
ب. تراجع الناتج المحلي الإجمالي
ج. إنشاء مؤسسة نقد البحرين
د. التمتع بموقع زمني مناسب.

نشاط صفي 2. أذكرى ثلاث نقاط من مهام مصرف البحرين المركزي، اربعة نقاط فقط

.....	إجابة نموذجية <input type="radio"/>
4	إجابة ناقصة <input type="radio"/>
	لا توجد إجابة <input type="radio"/>
منسقة المواد الاجتماعية أ/ علوية السيد علي هاشم	



الإجراءات التي اتبعتها مملكة البحرين لتنمية قطاعها السياحي

- 1) انشأت المملكة عددا من الإدارات تختص بالسياحة والآثار ضمن وزارة الإعلام مهامها:
 - أ. التنقيب عن الآثار.
 - ب. ترميمها والاعتناء بها وبالأماكن الأثرية.
- 2) وضع الخطط والمشاريع السياحية.
- 3) تعريف العالم الخارجي بإمكانات البحرين السياحية.
- 4) أعدت المملكة عمالة وطنية متخصصة في ميدان السياحة.
- 5) شجعت وكالات السفر والسياحة الأجنبية على فتح مكاتب لها في البلاد.

المقومات المعطيات

1/ المعطيات الطبيعية

2/ المعطيات التاريخية

3/ المعطيات الحديثة

المقومات (المعطيات)

المقومات الحديثة	المعطيات التاريخية	المعطيات الطبيعية
<p>عكس مدى التطور والتقدم في البحرين ومنها</p> <ol style="list-style-type: none"> 1) متحف البحرين الوطني الذي افتتح عام 1988م 2) بيت القرآن 1990م 3) مركز التراث الوطني 4) مركز الصناعات اليدوية 5) قاعات المعارض والمؤتمرات 6) جسر الملك فهد 1989 7) الأسواق التجارية: مثل السيف , البحرين ستي سنتر , العالي , الدانة 8) المنتزهات حول ينابيع مياه مثل عذاري , قصاري 9) خدمات الفنادق والمطاعم الفخمة والشقق والمراكز المالية والبنوك، ومن خلال شبكة الاتصالات السلكية واللاسلكية وشبكة المواصلات. 	<p>عكس أهمية البحرين التاريخية ومن هذه الأماكن.</p> <ol style="list-style-type: none"> 1) قلعة البحرين ، قلعة عراد ، قلعة الشيخ سلمان بن احمد الفاتح. 2) مقابر عالي. 3) مسجد الخميس. 4) معبد باربار. 5) إلى جانب العديد من البيوت: 6) الشيخ عيسى بن علي 7) الجسرة 8) سيادي 	<ol style="list-style-type: none"> 1) الموقع الجغرافي بين أقاليم متباينة حضاريا وثقافيا وطبيعيا، وذلك جعلها مركز استراحة ومركز عبور لكثير من المسافرين. 2) طبيعة البحرين الجزرية وطول سواحلها وتعدد أشكالها : <ul style="list-style-type: none"> ♣ رملية مثل السواحل الغربية (بلاج الجزائر) ♣ السواحل الجرفية مثل منتج جزر حوار ♣ منتج البندر، كورنيش النادي البحري، كورنيش الملك فيصل 3) صغر مساحة البحرين التي تمكن الزائر من الاطلاع على معالمها السياحية في فترة قصيرة بكلفة اقل. 4) المناخ الشتوي الربيعي الذي يساعد على الترحال والسفر والاستجمام والتخييم في صحراء البحرين

النتائج (الانمكاسات) اسردي النتائج كقصة-

(1) ازدياد عدد السياح من مختلف الجنسيات .

(2) تساهم نفقات السياح في تنشيط وتنمية القطاع الفندقي الذي يقوم بدوره بتنشيط قطاعات أخرى مثل النقل

/الاتصال/ التجارة من خلال ما يشتريه السائحون من الأسواق التجارية.

(3) نالت مملكة البحرين المرتبة 3 عربيا ، 55 دوليا في مجال التنافسية السياحية.

(4) تم اختيار المنامة عاصمة السياحة العربية 2013م والسياحة الآسيوية 2014.





	التاريخ	2023
	اليوم	

نشاط صفي 1. اختاري الاجابة الصحيحة لكل عبارة من العبارات الآتية

1) أنشأت مملكة البحرين إدارات مختصة بالسياحة والآثار تابعة لوزارة

د/الخارجية.

ج/ العمل

ب/ الإعلام

أ/ الأشغال

2) تعتبر كل المعطيات حضارية حديثة ماعدا...

ب/ قلعة البحرين.

أ/ متحف البحرين الوطني

د/ جسر الملك فهد

ج/ مركز البحرين الوطني

من امتحان الوزارة 2022-2023

المرتبة التي حصلت عليها مملكة البحرين عربيا في مجال التنافسية

د/الرابعة

ج/ الثالثة

ب/ الثانية

أ/ الاولى

نشاط صفي 2. ارسمي لوحة فنية/ أو الصقي صورا تعبر

اختاري اي فقره من الدرس و ارسميها.



م.....ا.....ا.....م	
إجابة نموذجية	<input type="radio"/>
إجابة ناقصة	<input type="radio"/>
لا توجد إجابة	<input type="radio"/>
منسقة المواد الاجتماعية أ/ علوية السيد علي هاشم	



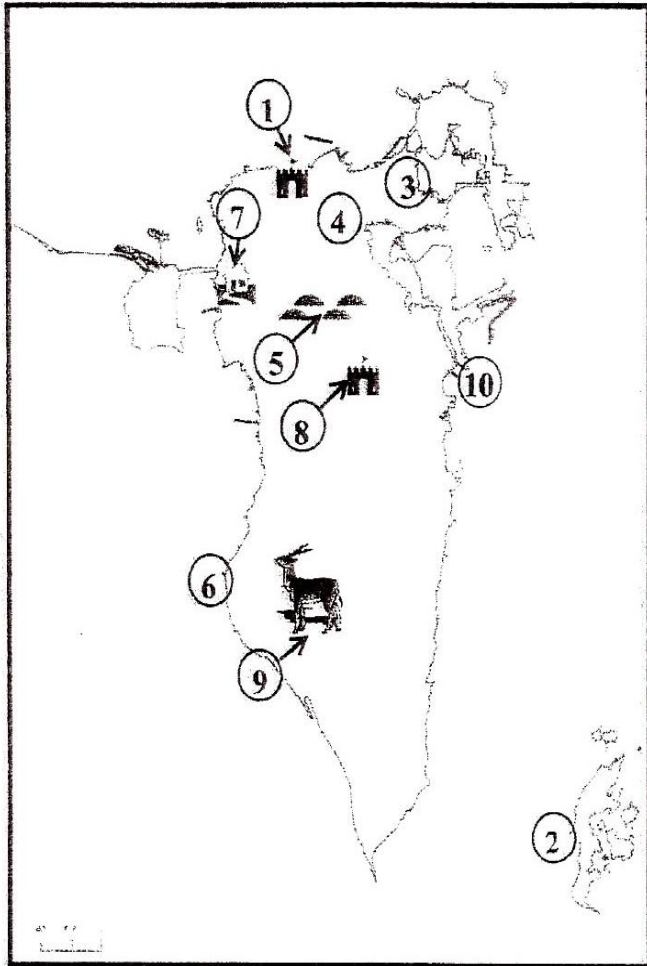
	التاريخ	2023
	اليوم	

نشاط صفي 3: صفي معالم البحرين السياحية حسب المعطيات الواردة في الجدول أدناه.

مقابر عالي	النادي البحري	بيت القرآن	قلعة البحرين	بلاج الجزائر
جزر حوار	مركز التراث	مسجد الخميس	المتحف الوطني	معبد باربار

المعطيات الحضرية الحديثة	المعطيات التاريخية	المعطيات الطبيعية
.....
.....
.....
.....

نشاط صفي 4: أكتبي أمام كل من المعالم السياحية الواردة في الجدول الرقم الدال عليها وفقا لموضع الأرقام المبينة على الخريطة



المعالم السياحية	الرقم المناسب
منتجع جزر حوار	
قلعة البحرين	
مقابر عالي	
المتحف الوطني	
بيت الجسرة	
قلعة الشيخ سلمان بن أحمد الفاتح	
بلاج الجزائر	
مسجد الخميس	
منتجع البندر	
محمية العرين	

التاريخ

اليوم

2023

نشاط صفي 5، صفي معالم البحرين السياحية حسب المعطيات الواردة في الجدول أدناه

لاحظ أن أسئلة الامتحان في ٧ صفحات

صفحة (٥)

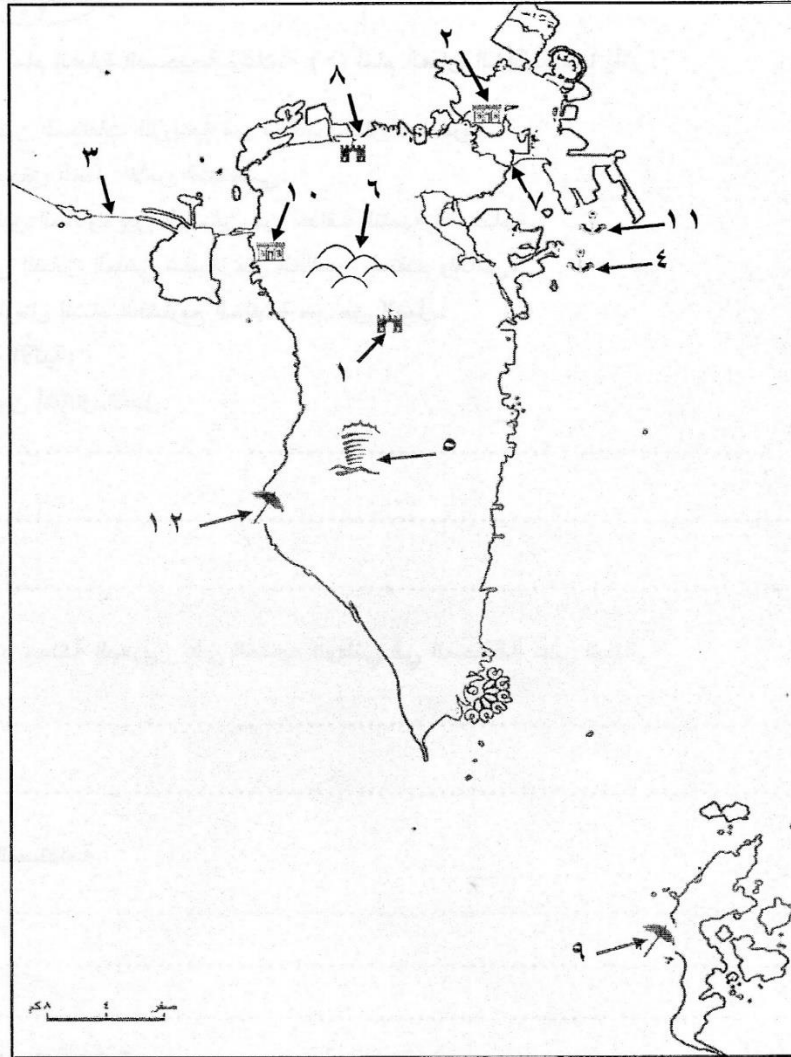
المسار: (الإعدادية العامة)

المواد الاجتماعية

ثانياً- اكتب أمام كلِّ من المعالم السياحية وطرق ووسائل المواصلات الواردة في الجدول الرقم ائدال عليها وفقاً

لموضع الأرقام المبينة على خريطة مملكة البحرين:

١٢



الرقم المناسب	معالم سياحية وطرق مواصلات	الرقم المناسب	معالم سياحية وطرق مواصلات
	مقابر عالي الأثرية		جسر الملك فهد
	ميناء خليفة بن سلمان		منتجع حوار
	بلاج الجزائر		قلعة البحرين
	بيت الجسرة		جسر الشيخ خليفة
	حلبة البحرين الدولية		ميناء سترة
	قلعة الشيخ سلمان بن أحمد		بيت الشيخ عيسى بن علي

التاريخ

اليوم

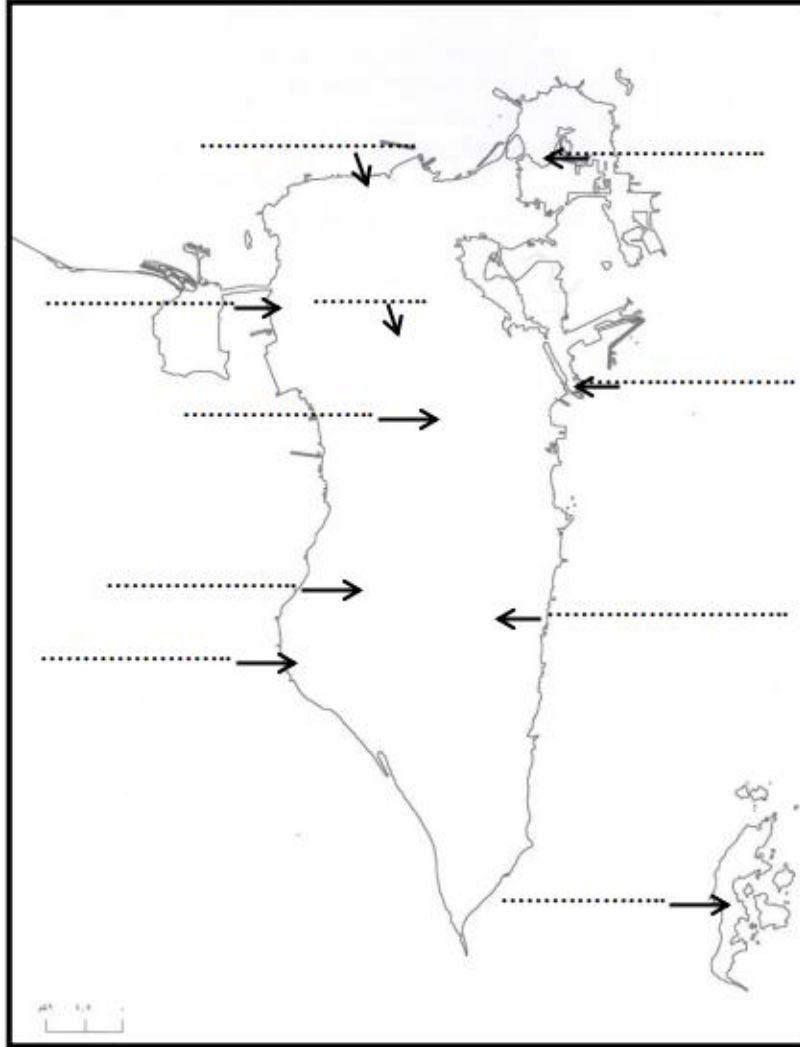
2023

60

١٠

أولاً- اكتب أسماء المعالم السياحية في مواقعها الصحيحة وفقاً للفرغات الميمنة على خريطة مملكة البحرين:

- قلعة عراد. - بيت الجسرة. - بلاج الجزائر. - قلعة البحرين. - محمية العرين.
- منتجع حوار. - شجرة الحياة. - منتجع البندر. - مقابر عالي. - قلعة الشيخ سلمان بن أحمد.



م.....ا.....ا.....م

إجابة نموذجية إجابة ناقصة لا توجد إجابة

4

منسقة المواد الاجتماعية | أ/ علوية السيد علي هاشم



س. اذكر نتائج عملية التنمية الاقتصادية الشاملة ؟

- 1) تنوع السلع المصدرة والمستوردة.
- 2) اتساع حركة التبادل التجاري حتى باتت تشمل مختلف دول العالم.

س. العوامل التي جعلت البحرين تحتل مركزا تجاريا مميذا بين دول المنطقة ؟
س. بم تمثل التطور الذي شهدته التجارة الخارجية في البحرين ؟

النتائج

1 / احتلت مركزا تجاريا مميذا بين دول المنطقة

2 / ازدياد أهمية البحرين التجاري.

3 / اصبحت البحرين مركز استقطاب لمختلف رجال الاعمال وللعديد من مكاتب التمثيل لشركات تجارية عالمية.

4 / شهدت التجارة الخارجية في البحرين تطورا ملحوظا. اذ تحتل البحرين المرتبة 1 عربيا و 10 عالميا. من حيث مؤشرات الحرية الاقتصادية حيث تنعدم في

1 الضرائب على الأرباح. في

2 تنعدم الحواجز غير الجمركية. اي الادارية واللوجستية.

البحرين تحتل مركزا تجاريا مميذا بين دول المنطقة

1 / تعددت خطط إنماء قطاعات الاقتصاد البحريني.

2 / التقاليد التجارية العريقة.

3 / تغير نمط العيش وتحسن ظروفه.

4 / أضحي كل السكان تقريبا يعيشون في مدن عصرية.

اللوجستية: باللغة الانجليزية Logistics او مايعرف بالعربية بفن السوقيات، هو فن وعلم إدارة تدفق البضائع والطاقة والمعلومات والموارد الأخرى .

٢- ازدياد أهمية القطاع التجاري بمملكة البحرين.

- تعدد خطط إنماء قطاعات الاقتصاد البحريني (عملية التنمية الاقتصادية الشاملة).
- التقاليد التجارية العريقة.
- تغير نمط الحياة وتحسن ظروفه (عيش السكان في مدن عصرية).
- اتباع سياسة الحرية الاقتصادية (انعدام الضرائب على الأرباح / انعدام الحواجز غير الجمركية أي الإدارية واللوجستية).
- موقع مملكة البحرين الجغرافي المميز في وسط منطقة الخليج العربي.

(يكتفى بنقطتين)

قارني بين الصادرات والواردات لمملكة البحرين

الدول	انواع السلع	
<p>62</p> <p>تتوجه صادرات البحرين الى اكثر من (60 دولة). ❖ في مقدمتها دول مجلس التعاون التي تستقبل حوالي 55% من اجمالي الصادرات. ❖ نمت مساهمة آسيا الجنوبية. ❖ تراجع لمساهمة الامريكيتين وجنوب شرق آسيا. <u>مستند 5 ص 74</u></p>	<p>(1) <u>النفط</u> ● يحتل النفط المرتبة الاولى في صادرات البحرين. ● الا ان نسبة الصادرات من النفط تدنت خلال السنوات الاخيرة، من 88% سنة 1985م الى 77% عام 2012م. ● على : تدني صادرات النفط؛ بسبب السياسة التي انتهجتها البحرين في تنويع مصادر الدخل وعدم الاعتماد على النفط وحده. (2) <u>الألمنيوم ومنتجاته</u> (3) <u>الحديد</u> (4) <u>الملابس</u> (5) <u>السلع البتروكيمياوية</u></p>	الصادرات
<p>(1) أوروبا الغربية (2) الصين (3) البرازيل (4) الولايات المتحدة الأمريكية وتزيد نسبة واردات البحرين غير النفطية من هذه الدول عن 70%. <u>مستند 4 ص 74</u></p>	<p>(1) <u>سلع نفطية</u> ● تستوردها البحرين من المملكة العربية السعودية. ● تحتل المرتبة الأولى من واردات البحرين (2) <u>سلع غير نفطية (تحتل المرتبة 1)</u> ✗ <u>المواد الغذائية</u> ✗ <u>التجهيزات الصناعية</u> ✗ <u>معدات النقل</u> تزايدت هذه المواد حتى شكلت اكثر من 40% من اجمالي الواردات الغير نفطية.</p>	الواردات

ما المقصود بالميزان التجاري . مستند 3 ص 74

- (1) هو الفرق بين قيمة صادرات و واردات البلد .
- (2) ويعتبر الميزان فائضا اذا كانت قيمة صادراته أكبر من قيمة وارداته.
- (3) ويكون هناك عجزاً اذا كانت قيمة وارداته اكبر من قيمة صادراته.

بيني أسباب الفائض في الميزان التجاري في البحرين ؟ أو ما هي النتائج ؟ او الانعكاسات سياسة تنويع مصادر الدخل على صادرات البحرين ؟

- (1) ارتفاع حجم وقيمة إجمالي الصادرات غير النفطية والتي تشتمل على الألمنيوم والحديد والملابس والصناعات الكيماوية .
- (2) ارتفاع حجم وقيمة الصادرات النفطية .



التاريخ	2023
اليوم	

نشاط صفي 1 من خلال دراستك لموضوع (التجارة في مملكة البحرين) أكمل الجدول الآتي بما يناسب. (من امتحان سابق)

أهم واردات البحرين	أهم صادرات البحرين
..... (1) (1)
..... (2) (2)
 (3)
 (4)
 (5)
أهم الدول التي تستورد منها البحرين	أهم الدول التي تصدر لها البحرين
..... (1) (1)
..... (2) (2)
..... (3) (3)
..... (4)	

نشاط صفي 2، علي وجود فائض في الميزان التجاري في البحرين.

- (1)
..... (2)

نشاط صفي 3، العوامل التي جعلت البحرين تحتل مركزا تجاريا مميذا بين دول المنطقة؟

- (1)
..... (2)
..... (3)
..... (4)

.....م.....ا.....ا.....م.....
إجابة نموذجية <input type="radio"/>
إجابة ناقصة <input type="radio"/>
لا توجد إجابة <input type="radio"/>
4
منسقة المواد الاجتماعية أ/ علوية السيد علي هاشم



مراجعة من امتحانات سابقة

لاحظ أن أسئلة الامتحان في ١٠ صفحات

المواد الاجتماعية المسار: (الإعدادية العامة والدينية) صفحة (3)

٤- أكمل الجدول الآتي، بكتابة جهود مملكة البحرين في تطوير القطاعات الواردة فيه:

القطاع	جهود مملكة البحرين
المواصلات البحرية	• •
السياحي	• •
الحيواني	• •

٤- أكمل الجدول الآتي، بكتابة جهود مملكة البحرين في تطوير القطاعات الواردة فيه:

القطاع	جهود مملكة البحرين (يكتفى بنقطتين لكل قطاع)
المواصلات البحرية	• كانت البحرين قديماً تعتمد في التجارة على ميناء المنامة الصغير . • تم بناء ميناء سلمان عام ١٩٥٨م وتوسعته. • تأهيل العاملين في ميناء سلمان . • تطوير ميناء سلمان وتجهيزه بأحدث الوسائل وإقامة منطقة صناعية حرة يُسمح للأجانب بإنشاء المصانع فيها . • يوجد موانئ أخرى مثل ميناء سترّة لتصدير النفط، وميناء ألبا، وميناء خليفة بن سلمان.
السياحي	• إنشاء عدداً من الإدارات المختصة بالسياحة والآثار . • التقيب عن الآثار وترميمها والاعتناء بها وبالأمكن الأثرية. • وضع الخطط والمشاريع السياحية. • تشجيع وكالات السفر والسياحة الأجنبية على فتح مكاتب لها في البلاد. • إعداد عمالة وطنية متخصصة في السياحة . • تعريف العالم الخارجي بإمكانيات البحرين السياحية. • توفير الخدمات السياحية للسياح كخدمات الفنادق والمطاعم والمراكز المالية والبنوك وغيرها.
الحيواني	• تقديم القروض ومستلزمات الإنتاج . • تقديم الخدمات الإرشادية . • توفير خدمات الرعاية البيطرية. • إدخال السلالات الحيوانية العالية الإنتاج . • إنشاء مشاريع نموذجية مثل مشروع الهمة لتربية الأغنام والماعز .

أولاً- ضع دائرة حول الحرف الدال على الإجابة الصحيحة من بين البدائل الآتية:

1- عمدت مملكة البحرين منذ مطلع السبعينات إلى توظيف إيراداتها:

أ- الزراعية ب- السياحية ج- النفطية د- السمكية

2- استفادت مملكة البحرين من المياه المعالجة لري الأراضي الزراعية من خلال محطة:

أ- توبلي ب- الدور ج- أبو جرجور د- الهملة

3- يُعدُّ شارع الملك فيصل في مملكة البحرين من الطرق:

أ- الإقليمية ب- الداخلية الرئيسية
ج- الداخلية الفرعية د- السريعة.

4- السبب الذي يجعل تربية المواشي في مملكة البحرين محدودة هو:

أ- انخفاض تكاليف إنتاجها ب- صعوبة تسويق منتجاتها
ج- توافر المراعي الطبيعية د- تربيتها بالطرق التقليدية.

5- منتجات صناعة إحلال الواردات في مملكة البحرين هي:

أ- الأولية ب- الوسيطة
ج- الخفيفة د- الثقيلة.

6- من انعكاسات تطور القطاع المصرفي على الاقتصاد البحريني هو:

أ- توفير فرص عمل للبحرنيين ب- تراجع الناتج المحلي الإجمالي
ج- إنشاء مؤسسة نقد البحرين د- التمتع بموقع زمني مناسب.

7- من أمثلة الصناعات التصديرية في مملكة البحرين:

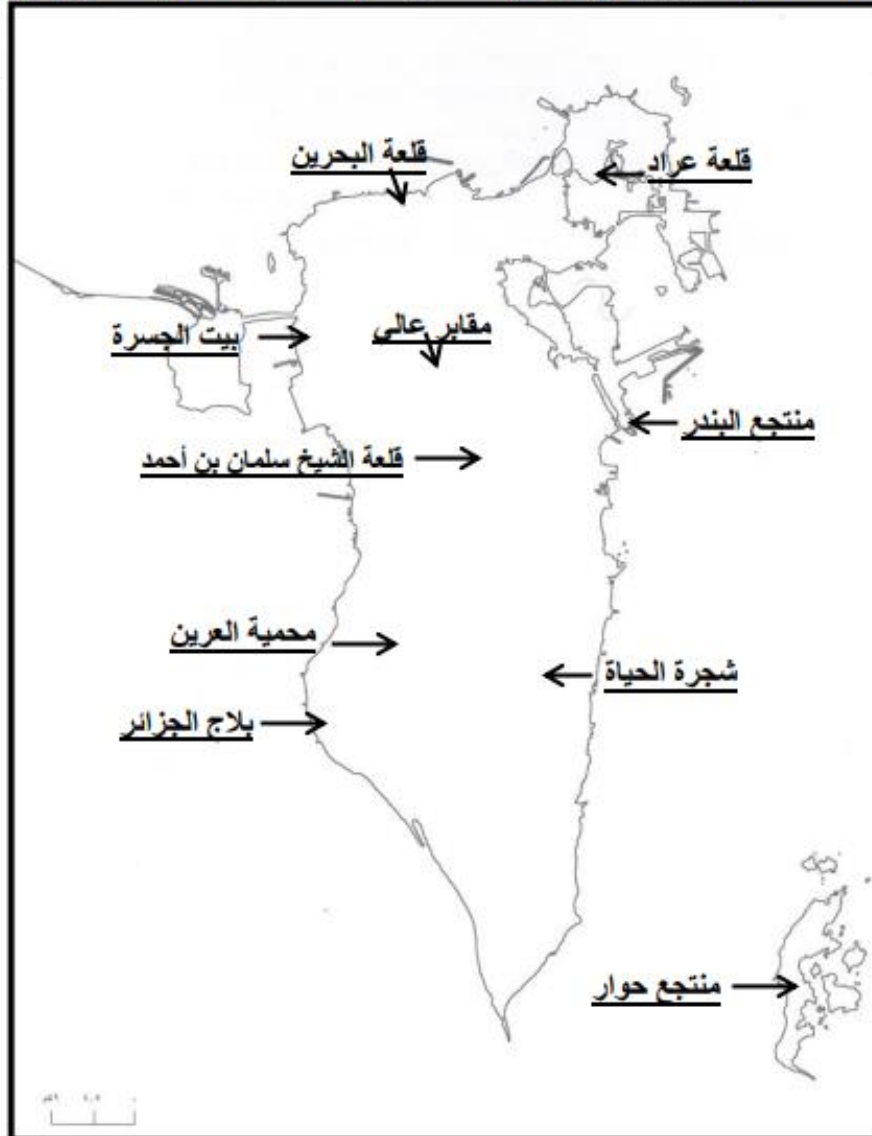
أ- مواد البناء ب- الأثاث ج- المواد الغذائية د- البتروكيماويات

ثانيا- أكمل كل عبارة من العبارات الآتية بما يناسب

- 1- يتولى مصرف البحرين المركزي مهمة تنظيم القطاع
- 2- نالت مملكة البحرين في مجال التنافسية السياحية عربيا المرتبة
- 3- حقق الميزان التجاري البحريني فائضا مستمرا نتيجة ارتفاع حجم وقيمة
- 4- من أهم مظاهر تطوير التعليم في مملكة البحرين الانتقال إلى التمكين
- 5- في مملكة البحرين، أدى توفير المساكن لكثير من الأسر الجديدة إلى تدني نسبة الأسر
- 6- زادت أهمية مملكة البحرين كمنطقة جذب لرؤوس الأموال؛ نتيجة اتباعها سياسة

ثانيا- اكتب أسماء المعالم السياحية في مواقعها الصحيحة وفقا للفراغات المبينة على خريطة مملكة البحرين:

١٠ علامات لكل نقطة علامة



السؤال الأول:

أولاً- ضع دائرة حول الحرف الدال على الإجابة الصحيحة من بين البدائل الآتية:

1- القطاع الذي يُعدُّ المحرك الأساسي للنشاط الاقتصادي في مملكة البحرين هو:

- أ- الزراعي. ب- السياحي. ج- النفطي. د- السمكي.

2- تستورد مملكة البحرين الأسماك خلال أشهر الشتاء خصوصاً من:

- أ- سلطنة عمان. ب- دولة الكويت. ج- دولة قطر. د- المملكة العربية السعودية.

3- يُعدُّ شارع الشيخ خليفة بن سلمان في مملكة البحرين من الطرق:

- أ- الداخلية الفرعية. ب- الداخلية الرئيسية. ج- الإقليمية. د- السريعة.

4- المدينة التي أُختيرت عاصمة السياحة العربية عام 2013م هي:

- أ- المنامة. ب- القاهرة. ج- تونس. د- عمان.

ثانياً- أكمل كل عبارة من العبارات الآتية بما يناسب:

- 1- تتميز صناعات إحلال الواردات في مملكة البحرين بملكيّتها
- 2- أدى موقع البحرين الزمني بالنسبة لوقت عمل البورصات العالمية إلى تطور قطاعها
- 3- حقق الميزان التجاري البحريني فائضاً بسبب ارتفاع
- 4- الإقليم المناخي الذي يسود منطقة صغيرة تقع في أقصى شمال أوروبا هو

ثانياً- أكمل كل عبارة من العبارات الآتية بما يناسبها:

- 1- شكل مستشفى الملك حمد الجامعي نقلة نوعية في مجال تعميم الخدمات
- 2- نشأت مؤسسة نقد البحرين وتحولت منذ عام 2006م إلى مصرف
- 3- استفادت مملكة البحرين من ثروتها النفطية في إنتاج الطاقة
- 4- زيادة المشاريع والتسهيلات الإسكانية في مملكة البحرين أدت إلى تدني نسبة الأسر
- 5- تستورد مملكة البحرين الأسماك شتاءً من دولة الإمارات العربية المتحدة و
- 6- قامت وزارة التربية والتعليم بوضع الخطط التربوية لرفع المستوى التعليمي، فجعلت التعليم الأساسي إلزامياً و
- 7- استفادت مملكة البحرين من المياه المعالجة لري الأراضي الزراعية من خلال محطة
- 8- لمملكة البحرين موقع جغرافي وسطي مميز، جعلها منذ القدم مركزاً

ثانيًا- أذكر نتائج كل من:

1- التعليم:



-
-
-

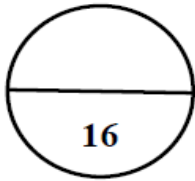
2- الصحة:

-
-
-

السؤال الثالث:

قارن بين كل من:

أولًا- شبكات الطرق المختلفة في مملكة البحرين من حيث المواصفات والمميزات:

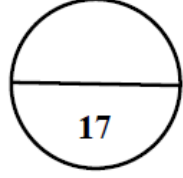


الطرق	مواصفاتها	مميزاتها
الداخلية الفرعية
الداخلية الرئيسية

ثانيًا- الصناعة التصديرية وصناعة إحلال الواردات بمملكة البحرين من حيث أوجه المقارنة المبينة في الجدول الآتي:

أوجه المقارنة	الصناعة التصديرية	صناعة إحلال الواردات
حجم القوى العاملة
حجم الإنتاج
الصعوبات التي تواجهها

أولاً- من خلال دراستك لموضوع التنمية الاقتصادية في مملكة البحرين أكمل الشكل البياني ادناه:



التدابير التي اتخذتها مملكة البحرين لتنوع مصادر الدخل وتنمية الاقتصاد على صعيد

سياسة الحرية الاقتصادية

البنية التحتية

- •
- •
- •
- •
- •
- •

- •
- •
- •
- •
- •
- •

ثانياً- صنّف كل مَعْلَم من المعالم السياحية الآتية حسب المقومات السياحية التي تنتمي إليها في الجدول التالي:

- منتجع البندر . • بيت القرآن . • المتحف الوطني . • معبد باربار . • منتزه عذاري . • مجمّع الدانة .
- مقابر عالي . • كورنيش النادي البحري . • قلعة الشيخ سلمان بن أحمد . • بلاج الجزائر . • بيت سيادي .

المقومات الطبيعية	المقومات التاريخية	المقومات الحضارية الحديثة
..... • • •
..... • • •
..... • • •
..... • • •



أولاً- اختر الإجابة الصحيحة لكل عبارة من العبارات الآتية:

1- يقع المشروع النموذجي لتربية الأغنام والماعز في مملكة البحرين في منطقة:

- أ- الهلمة.
ب- عذاري.
ج- البحير.
د- رأس حيان.

2- تهب على مملكة البحرين رياح جنوبية شرقية تزيد من نسبة الرطوبة ودرجات الحرارة فتسمى رياح:

- أ- البارح.
ب- الطوز.
ج- الكوس.
د- الخماسين.

3- القطاع الذي يشكل دعامة الاقتصاد الوطني لتمويله المشاريع الإنمائية في مملكة البحرين:

- أ- التجاري.
ب- المصرفي.
ج- الصناعي.
د- الزراعي.

4- انضمت مملكة البحرين عام 1970م إلى منظمة:

- أ- اليونسكو.
ب- الأمم المتحدة.
ج- الأوابك.
د- يونيسيف.

5- تستورد مملكة البحرين السلع النفطية من:

- أ- المملكة العربية السعودية.
ب- الإمارات العربية المتحدة.
ج- الكويت.
د- عمان.

6- الطرق التي تحيط بالأحياء السكنية والتجارية وتربط أجزاء المدن الداخلية بعضها ببعض هي:

- أ- السريعة.
ب- الخارجية.
ج- الداخلية الفرعية.
د- الداخلية الرئيسية.

7- استطاعت مملكة البحرين رفع طاقتها الإنتاجية من الأسماك من خلال:

- أ- تحديث سفن الصيد.
ب- رفع الرسوم المالية.
ج- زيادة حجم الواردات.
د- زيادة الأيدي العاملة.

ثانياً- ضع علامة (√) أمام العبارة الصحيحة وعلامة (×) أمام العبارة الخطأ مع تصحيح الخطأ في السطر الذي يليه:

1- بدأ التعليم النظامي في البحرين عام (1919م) مع بداية القرن العشرين ().

.....

2- تنخفض الكثافة السكانية في مملكة البحرين في المحافظة الشمالية ().

.....

3- يمتد السهل الشمالي في مملكة البحرين من المنامة شرقاً إلى البديع غرباً ().

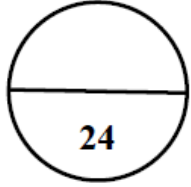
.....

4- تستمد مملكة البحرين احتياجاتها المائية من المياه غير التقليدية ممثلة بالمياه الجوفية ().

.....

5- قدمت حكومة مملكة البحرين للأسر البحرينية تسهيلات إسكانية شملت القروض الميسرة والطويلة الأمد ().

.....



السؤال الثاني:

أولاً- علل ما يأتي:

1- الفائض في الميزان التجاري في مملكة البحرين.

.....

.....

2- تطور القطاع المصرفي في مملكة البحرين.

.....

.....

3- نمو القطاع السياحي في مملكة البحرين نموًا ملحوظًا في السنوات الأخيرة.

.....

.....

ثانيًا- وضح ما يأتي:

1- الخدمات التعليمية التي وفرتها حكومة البحرين من أجل مجتمع متعلم ومنتج.



-
-

ثانيًا- وضح ما يأتي:

يُكْتَفَى بِنَقْطَتَيْنِ

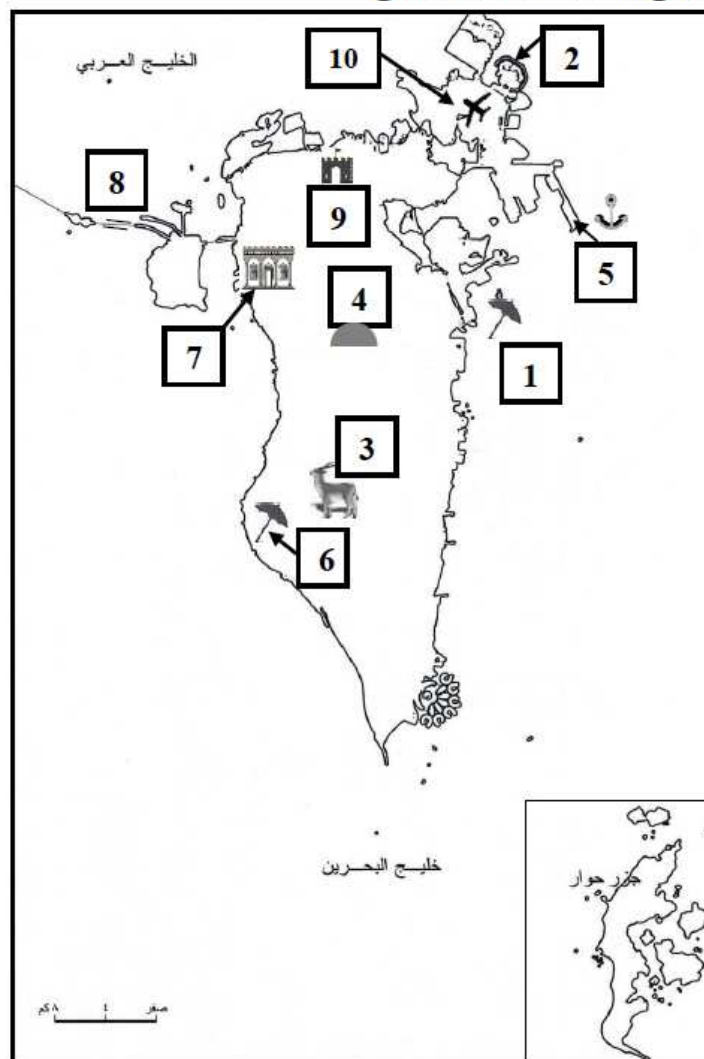
1- الخدمات التعليمية التي وفرتها حكومة البحرين من أجل مجتمع متعلم ومنتج.

- جعلت التعليم الأساسي إلزاميًا ومجانًا في جميع مراحل التعليم في المدارس الحكومية.
- زادت عدد المدارس للجنسين لتشمل مختلف المحافظات.
- جهزت المدارس بالمختبرات العملية والمكتبات والملاعب والصالات الرياضية.
- جعلت التعليم استثماريًا.
- وضع الخطط التربوية الحديثة.
- اهتمت بنوعية التعليم وتحديث المناهج الدراسية وتطويرها.
- في المرحلة الثانوية تم تطبيق نظام توحيد المسارات الأكاديمية، يتيح للطلبة دراسة عدة تخصصات تناسب قدراتهم وورقياتهم واحتياجات التنمية في المملكة، بالإضافة إلى متطلبات سوق العمل في البلاد.
- أحدثت التعليم الصناعي ثم التلمذة المهنية بحسب التخصصات التي تحتاجها القطاعات الاقتصادية في المملكة.
- الاهتمام بالقطاع التعليمي مرحلة التعليم العالي.
- إنشاء جامعة البحرين، كلية العلوم الصحية، معهد البحرين للتدريب بالإضافة إلى عضويتها ضمن جامعة الخليج جامعة الخليج العربي، بالإضافة إلى كلية البوليتكنيك.
- تقديم المنح والبعثات الدراسية إلى الخارج للطلاب الراغبين في استكمال تحصيلهم العلمي وتطويره، بهدف دعم مسيرة البحث العلمي من دعم التنمية الشاملة في المملكة.

2- التدابير التي اتخذتها مملكة البحرين على صعيد البنية التحتية لإنجاح خطتها التنموية.

-
-

ثانيًا- على خريطة البحرين الصماء مجموعة من الأرقام تمثل عددًا من الظواهر الجغرافية، اكتب ما تمثله هذه الأرقام تبعًا لموقعها على الخريطة ووفق المعطيات بالجدول المرفق.



الظاهرة الجغرافية	الرقم المناسب	الظاهرة الجغرافية	الرقم المناسب
.....	2	1
.....	4	3
.....	6	5
.....	8	7
.....	10	9

ثانيًا- على خريطة البحرين الصماء مجموعة من الأرقام تمثل عددًا من الظواهر الجغرافية، اكتب ما تمثله هذه الأرقام تبعًا لموقعها على الخريطة ووفق المعطيات بالجدول المرفق.

الرقم المناسب	الظاهرة الجغرافية	الرقم المناسب	الظاهرة الجغرافية
1	منتجع البندر	2	جزر أمواج
3	محمية العرين	4	مقابر عالي الأثرية
5	ميناء خليفة بن سلمان	6	بلاج الجزائر
7	بيت الجسرة	8	جسر الملك فهد
9	قلعة البحرين	10	مطار البحرين الدولي