

تم تحميل هذا الملف من موقع المناهج الإماراتية



*للحصول على أوراق عمل لجميع الصفوف وجميع المواد اضغط هنا

<https://almanahj.com/eg>

* للحصول على أوراق عمل لجميع مواد الصف الثالث الإعدادي اضغط هنا

<https://almanahj.com/eg/9>

* للحصول على جميع أوراق الصف الثالث الإعدادي في مادة اجتماعيات ولجميع الفصول, اضغط هنا

<https://almanahj.com/eg/9social>

* للحصول على أوراق عمل لجميع مواد الصف الثالث الإعدادي في مادة اجتماعيات الخاصة بـ الفصل الأول اضغط هنا

<https://almanahj.com/eg/9social1>

* لتحميل كتب جميع المواد في جميع الفصول للـ الصف الثالث الإعدادي اضغط هنا

<https://almanahj.com/eg/grade9>

الجغرافيا

السؤال الاول : اهم المصطلحات

دول جزرية	دول تتكون من جزيرة او اكثر او قد تكون جزء من جزيرة
حوض النهر	الاراضي التي يجري فيها النهر او احد روافده او تنحدر مياهه اليه
اقليم مناخي	منطقة محددة علي سطح الارض لها خصائص مناخية معينة من حيث الحرارة والرياح والامطار
سلالة بشرية	مجموعة بشرية تتشابه في صفاتها الجسمية الخارجية
الهجرات الغير شرعية	الهجرات الخارجية التي تتم من خلال وسائل غير قانونية والهروب من سلطات الحدود والاقامة الغير شرعية بالبلاد
ديموجرافيا	علم دراسة السكان من حيث النمو والتوزيع والتركييب السكاني .
زيادة طبيعية	الفرق بين معدلات المواليد ومعدلات الوفيات
تركيب عمري	دراسة عدد ونسبة كل مجموعة من سكان المنطقة وفقا لفئات عمرية محددة
قوة العمل	عدد الافراد في سن العمل والقادرين عليه سواء كانوا يعملوا فعليا او يبحثون عن العمل

السؤال الاول : بم تفسر ؟ .

- ١- تعتبر قارة استراليا جزيرة كبيرة لان المياه تحيط بها من جميع الجهات من الشرق (المحيط الهادي) ومن الغرب والجنوب (المحيط الهندي) ومن الشمال بحر ارافورا
- ٢- تعرف هضبة التبت بسقف العالم بسبب ارتفاعها عن قمم الجبال
- ٣- اهمية هضبة التبت الحيشة والبحيرات الاستوائية لمصر لان روافد نهر النيل تتبع منهما
- ٤- ضيق السهول الساحلية في قارة افريقيا بسبب اقتراب حافات الجبال والهضاب من الساحل
- ٥- انشاء الموانئ في السهول الساحلية في قارة اوروبا بسبب اتساع وتعرج الساحل وكثرة الجزر
- ٦- ضيق السهول الساحلية غرب امريكا الجنوبية وشرق استراليا
غرب امريكا الجنوبية : بسبب اقتراب جبال الانديز من ساحل المحيط الهادي
شرق استراليا : بسبب اقتراب جبال الحاجز الكبير من ساحل المحيط الهادي

٧- الأهمية الاقتصادية للسهول الفيضية ؟

← لأنها تتكون من رواسب طينية كونتها الانهار تمثل تربة جيدة صالحة للزراعة

٨- يتميز حوض الامازون بارتفاع درجة الحرارة وسقوط الامطار طوال العام ؟

لان هذه المنطقة تقع في نطاق اقليم المناخ الاستوائي الذي يتميز بارتفاع درجة الحرارة وسقوط الامطار طوال العام

٩- تعتبر حشائش السافانا حديقة حيوان طبيعية ؟

← لأنه يوجد بها انواع عديدة من الحيوانات اكلة عشب وحيوانات اكلة لحوم

١٠- تتدرج حشائش السافانا في القصر كلما ابتعدنا عن دائرة الاستواء ؟

← بسبب قلة كمية الامطار كلما ابتعدنا عن دائرة الاستواء

١١- نمو الغابات الموسمية في شبة جزيرة الهند الصينية جنوب الصين ؟

لا انها تقع في نطاق اقليم المناخ الموسمي والذي يتميز بغزارة الامطار

التي تسقط في فصل الصيف مما يناسب نمو الغابات الموسمية

١٢- تسمى الغابات النفضية بهذا الاسم ؟ ← لا انها تنفض اوراقها في فصل الشتاء بسبب البرودة الشديدة

١٣- اختلاف المناخ في اقليم البحر المتوسط والاقليم الصيني رغم وقوعهما على دائرة عرض واحدة ؟

حيث ان 1.- الاقليم الصيني يوجد شرق القارات بينما اقليم البحر المتوسط يوجد غرب القارات

2. اقليم البحر المتوسط امطاره تسقط شتاء بينما الاقليم الصيني امطاره طوال العام وتزداد صيفا

١٤- قلة اهمية انهار شمال اسيا شتاء (اوب ينسي لينا) ؟

← حيث انها تفقد اهميتها الاقتصادية بسبب شدة برودتها وتجمد انهارها

١٥- تنوع الحياة النباتية في اقليم المناخ الجبلي ؟ بسبب اختلاف ارتفاع السطح واختلاف كمية الامطار الساقطة

١٦- تعد قارة اسيا اكثر القارات تنوعا في مناخها ؟ امتداد جميع الاقاليم المناخية في قارة اسيا ؟

← بسبب كبر مساحتها وامتدادها في عدد كبير من دوائر العرض

١٧- تزيد السلالة الصفراء (المغولية) عن % 40 من جملة سكان العالم؟

لان النسبة الكبرى من سكان الصين ودول شرق وجنوب شرق اسيا اكثر دول العالم سكانا ينتمون الي هذه السلالة

١٨- نشأت السلالات البشرية المختلفة ؟ ← بسبب انتشار الانسان في قارات العالم المختلفة اواخر عصر

البلايستوسين , وبعد استقراره في البيئات المختلفة بدأ يؤثر فيها ويتأثر بها فظهرت اختلافات في المظهر الخارجي بين البشر من حيث (لون البشرة طول القامة حجم الراس شكل العين والانف) ومن هنا نشأت السلالات البشرية

١٩- وجود عدد كبير من زواج افريقيا في الأمريكتين ؟ حيث انهم جاءوا من افريقيا الي الأمريكتين بعد ان تعرضوا للهجرات الاجبارية ضمن تجارة العبيد التي كانت سائدة في الماضي للعمل في مزارع القطن وقصب السكر والتبغ التي انشأها الاوروبيين في امريكا

٢٠- في الوقت الحاضر لا يوجد في العالم سلالات نقية الا في بعض المجتمعات البدائية ؟

انعدام تواجد شعب بالكامل من سلالة واحدة ؟

بسبب انصهار السلالات واختلاط الصفات الطبيعية التي تميز كل سلالة عن الأخرى

٢١- العرب ليسوا من سلالة واحدة ؟ حيث ان الاغلبية العربية من السلالة القوقازية , ولكن مع حدوث الفتوحات والهجرات علي مر التاريخ حدث اختلاط مع السلالات الأخرى.

٢٢- تقسيم السلالات البشرية امر ظاهري وليس جوهري ؟ حيث ان السلالات البشرية اصلها واحد ولكن التقسيم يتم علي اساس ظاهري حسب الشكل الخارجي وليست جوهريه فلا توجد سلالة اكثر ذكاء من الأخرى او اكثر منها قدرة علي العمل والابداع

٢٣- يتركز السكان في العالم في المدن الكبرى ؟ بسبب 1 - : وفرة فرص العمل 2- وفرة الخدمات والمدن الصناعية

٢٤- يتركز السكان في السهول الساحلية ؟ بسبب المناخ المعتدل والنشاط السياحي المتواجد بها

٢٥- تعد جزيرة جاوة من اكثر مناطق العالم ازدهاما بالسكان ؟

حيث انها من الجزر ذات التربة الخصبة الجيدة للزراعة بالإضافة الي صغر مساحتها مقارنة بعدد سكانها

٢٦- قلة عدد السكان في شمال اسيا (سهول سيبيريا) ووسط القارة ؟

1. في شمال اسيا : بسبب شدة برودة الجو

2. في وسط اسيا : بسبب وجود المناطق الجبلية والهضبية وعرة السطح

٢٧- تركز السكان في المناطق المرتفعة بالدول المدارية في قارة افريقيا ؟ بسبب اعتدال المناخ نتيجة ارتفاع السطح

يتركز السكان في دولتي اوغندا وكينيا بقارة افريقيا ؟ بسبب اعتدال المناخ نتيجة ارتفاع السطح

٢٨- قلة عدد السكان في المناطق الاستوائية في افريقيا وحوض الامازون بأمريكا الجنوبية ؟

بسبب انتشار الغابات الاستوائية الكثيفة , حيث البيئة الطبيعية القاسية وانتشار الامراض

٢٩- يتركز السكان في شرق اوروبا بدرجة اقل عن غربها ؟

لان دول شرق اوروبا تعد اقل في درجة تقدمها عن دول غرب اوروبا

٣٠- قلة عدد السكان بفنلندا والنرويج شمال اوروبا ؟ بسبب شدة البرودة

٣١- تركيز السكان في الساحل الشرقي للولايات المتحدة الأمريكية ؟

بسبب وجود الموارد الاقتصادية الضخمة والمدن الكبرى مثل مدينة نيويورك

٣٢- تركيز السكان في ولايات الوسط بالولايات المتحدة الأمريكية ؟

بسبب وجود الاقاليم الزراعية حيث سهول نهر المسيسيبي

٣٣- تركيز السكان في منطقة البحيرات العظمى بالولايات المتحدة الأمريكية ؟

لأنها منطقة اقتصادية ذات موارد اقتصادية ضخمة

٣٤- يتركز السكان على السواحل الشرقية لقارة استراليا وفي جنوبها الشرقي ؟

1. في السواحل الشرقية : بسبب وجود المدن الكبرى مثل مدينة سيدني بالإضافة الي المدن الصناعية الكبرى
2. في الجنوب الشرقي : بسبب الاراضي الزراعية الخصبة وسهول نهر مري ودارلنج

٣٥- قلة السكان في شمال , غرب ووسط استراليا ؟ انخفاض الكثافة السكانية شمال استراليا ؟

1. في الشمال : بسبب انتشار الغابات الموسمية وحشائش السافانا
2. في الغرب والوسط : بسبب سيادة الظروف الصحراوية

٣٦- ارتفاع معدلات المواليد في قارة افريقيا بشكل كبير ؟

- 1 - بسبب : انتشار الامية والفقر في معظم دولها
- 2- الاعتماد علي الزراعة البدائية والرعي
- 3 - انتشار بعض العادات والتقاليد السلبية مثل : الرغبة في انجاب اكبر عدد من الابناء , والزواج المبكر للإناث

٣٧- تقل الزيادة الطبيعية في الدول المتقدمة ؟

بسبب قلة معدلات المواليد والوفيات معا

٣٨- ترتفع فئة كبار السن في الدول المتقدمة مقارنة بالدول النامية ؟

بسبب التقدم في مجالات الخدمات الصحية والتعليمية

٣٩- اختلاف الخصائص الاقتصادية لسكان العالم ؟

تختلف الخصائص الاقتصادية لسكان العالم وفقاً ل

1. تنوع الانشطة الاقتصادية التي يقوم بها السكان في كل دولة
2. دخل السكان

٤٠- تتركز الدول ذات الدخل الاقتصادي المنخفض في افريقيا ؟

بسبب اعتماد معظم دولها علي الزراعة والتي تحقق دخل اقتصادي منخفض

٤١- تعد دول الخليج من الدول ذات الدخل الاقتصادي المرتفع ؟

لأنها تعتمد علي استخراج البترول وتصديره الي الخارج وتصنيع مشتقاته

٤٢- انخفاض معدل تعليم الاناث في بعض الدول ؟

حيث تحرم المرأة من التعليم في بعض المناطق حفاظا عليها او بسبب المعتقدات الخاطئة التي تمنع تعليم الاناث

السؤال الثالث : ما النتائج المترتبة علي -- ؟

١- كثرة الجزر وتعايير السواحل في قارة اوروبا ؟

ترتب علي ذلك إنشاء الموانئ الطبيعية

٢- وقوع قارة اناركتيكا اقصى جنوب الكرة الارضية ؟

ترتب علي ذلك ان اصبحت متجمدة وغير مأهولة بالسكان

٣- تجمد انهار اوب وينسي ولينا في فصل الشتاء ؟

ترتب علي ذلك انها تفقد اهميتها الاقتصادية في فصل الشتاء

٤- اقتراب جبال الانديز من ساحل المحيط الهادي ؟

ترتب علي ذلك ضيق السهول الساحلية في غرب قارة امريكا الجنوبية

٥- اقتراب حافات الجبال والهضاب من الساحل بقارة افريقيا ؟

ترتب علي ذلك ضيق السهول الساحلية في افريقيا بشكل عام

٦- زيادة السكان في معظم دول قارة اسيا ؟ ترتب علي ذلك - :

1. نقص الغذاء
2. قلة نصيب الفرد من الدخل القومي
3. انخفاض مستوي المعيشة
4. وجود الهجرات الغير شرعية التي تتجه معظمها الي الدول المتقدمة مثل دول اوروبا

٧- تساوي معدلات المواليد مع معدلات الوفيات في اوروبا ؟ ترتب علي ذلك

ان معدلات الزيادة الطبيعية وصلت الي الصفر وبالتالي ثبات عدد السكان

٨- ارتفاع معدلات المواليد وانخفاض معدلات الوفيات في مصر ؟ ترتب علي ذلك :

ارتفاع معدل الزيادة الطبيعية في مصر حتي وصلت الي 2,25 في الالف وهو معدل مرتفع

٩- ارتفاع نسبة صغار السن في الدول المتقدمة فئة ؟ ترتب عل ذلك

تحمل هذه الدول النامية ميزانية ضخمة من اجل توفير الغذاء والملبس والرعاية الصحية والتعليم وغيرها من الخدمات

١٠- سيادة الظروف الصحراوية غرب استراليا ؟ ترتب علي ذلك قلة عدد السكان.

السؤال الرابع : اكمل العبارات الاتية-

- 1 □ تعد قارة----- اكبر قارات العالم مساحة
- 2 □ يعتبر المحيط----- اكبر محيطات العالم مساحة
- 3 □ يعتبر المحيط القطبي الشمالي----- المحيطات
- 4 □ تفصل جبال----- قارة اوروبا عن قارة اسيا
- 5 □ يعد----- اكبر البحار المغلقة في العالم
- 6 □ يحد قارة اوروبا من الشمال المحيط-----
- 7 □ يقع----- شمال قارة امريكا الجنوبية
- 8 □ تمر الدائرة القطبية الشمالية بكل من اسيا وامريكا الشمالية و-----
- 9 □ يقع بحر----- شمال قارة استراليا
- 10 □ تحاط اسيا بالمحيطات من ثلاث جهات ما عدا-----
- 11 □ يحد قارة افريقيا من الغرب-----
- 12 □ تقترب قارة افريقيا من قارة اسيا عند-----
- 13 □ قارة افريقيا يقل بها الجزر واهمها جزيرة----- و-----
- 14 □ تطل قارتي----- ,----- علي المحيط الهادي من الغرب والمحيط الاطلنطي من الشرق
- 15 □ يفصل قارة استراليا عن جزر اندونيسيا في الشمال-----
- 16 □ من اهم الجزر التابعة لقارة استراليا-----
- 17 □ اعلي قمة جبلية في العالم قمة-----
- 18 □ اعلي جبال امريكا الشمالية-----
- 19 □ اعلي هضاب العالم وتعرف بسقف العالم-----

- 20 □ أكبر هضاب أمريكا الجنوبية وأكثرها ارتفاعا هضبة -----
- 21 □ تقع جبال ----- قرب قارة آسيا وتمتد في دولتي العراق وإيران
- 22 □ تصب أنهار سهول سيبيريا في المحيط -----
- 23 □ تمتد جبال ----- أقصى الجنوب الشرقي لإفريقيا
- 24 □ تمتد سهول بحر ----- غرب دولة مصر
- 25 □ توجد هضبة ----- في دولة إسبانيا
- 26 □ يوجد نهر الدانوب في أوروبا ويصب في -----
- 27 □ تقع هضبة ----- في الشمال الشرقي لأمريكا الشمالية
- 28 □ تقع هضبة جيانا في شمال -----
- 29 □ أصغر هضاب أمريكا الجنوبية مساحة هضبة -----
- 30 □ أوسع سهول فيضية في العالم سهول -----
- 31 □ تمتد جبال ----- على طول الساحل الشرقي للقارة الأوقيانوسية أو أستراليا
- 32 □ السهول الساحلية بقارة أستراليا تضيق في -----
- 33 □ تجري أنهار أوب وينسي ولينا في سهول -----
- 34 □ يسود قارة إفريقيا وأستراليا -----
- 35 □ تنبع روافد ----- من هضبتي الحبشة والبحيرات الاستوائية
- 36 □ تمتد سلاسل ----- بقارة أوروبا باتجاه عام من الغرب إلى الشرق
- 37 □ تقطع هضبة فرنسا الوسطى أنهار مهمة مثل -----
- 38 □ توجد سلاسل ----- غرب أمريكا الشمالية
- 39 □ تمتد جبال ----- في شبه جزيرة البلقان
- 40 □ تقع هضبة ----- وسط قارة إفريقيا

- 41 □ اطول انهار اوروبا نهر-----
- 42 □ يتمثل المناخ الاستوائي في افريقيا في-----
- 43 □ يفتني اقليم المناخ الاستوائي بقارة-----
- 44 □ تنمو حشائش----- ضمن اقليم المناخ المداري والموسمي
- 45 □ يسود اقليم المناخ----- اقصى شمال استراليا
- 46 □ تمتد سواحل الشام وتركيا بقارة اسيا ضمن اقليم-----
- 47 □ يسمى اقليم المناخ المعتدل البارد شرق القارات ب-----
- 48 □ من اشجار الغابات النفطية اشجار-----
- 49 □ يعيش----- في اقليم مناخ التندرا
- 50 □ قارة انتاركتيكا تنتمي للإقليم المناخي-----
- 51 □ من العوامل المؤثرة في مناخ القارات-----و-----و-----
- 52 □ تنمو----- ضمن اقليم مناخ البحر المتوسط والاقليم المعتدل شرق القارات الصيني
- 53 □ تكثر الجزر القريبة من السواحل بفارتي-----و-----
- 54 □ يوجد جبل----- شرق افريقيا
- 55 □ يجري نهرا اورانج ولبوبو في هضبة-----
- 56 □ يمتد سهل نهر الاورينوكو شمال-----
- 57 □ اكثر القارات تنوعا في مناخها قارة-----
- 58 □ يعيش جماعة التنجوس في-----
- 59 □ تتركز السلالة-----في قارة اسيا
- 60 □ سكان غرب ووسط اوروبا ينتمون الي-----
- 61 □ تتركز السلالة الزنجية في قارة-----

- 62 □ تشمل السلالة ----- نصف سكان العالم
- 63 □ من المجتمعات البدائية ذات السلالة النقية -----,-----,
- 64 □ تعد دولتي -----,----- اكثر دول اسيا سكانا
- 65 □ تعد الجهات ----- اقل سكانا في اوروبا
- 66 □ يقل السكان في دولة جيانا عن مليون نسمة في قارة-----
- 67 □ تعد قارة ----- اكبر قارات العالم سكانا
- 68 □ تعد قارة ----- اقل قارات العالم سكانا
- 69 □ يصل معدل الزيادة الطبيعية الي الصفر في قارة-----
- 70 □ اعلي نسبة من السكان البالغين توجد في دول غرب-----
- 71 □ اقل نصيب للفرد من الدخل القومي يوجد بقارة-----
- 72 □ الدول ذات الاقتصاد المنخفض يسودها-----

اكتب ما تشير اليه العبارات الاتية

1. قارة يقع معظمها في النصف الجنوبي من الكرة الارضية وتبدو في شكل اقرب للمثلث (-----)
2. بحر يفصل بين قارتي اسيا وافريقيا (-----)
3. سهول صحراوية رملية ما بين مصر وليبيا (-----)
4. سهول فيضية تمتد في اوروبا من المحيط الاطلنطي غربا حتي جبال الاورال شرقا (-----)
5. حشائش تعرف في قارة امريكا الشمالية باسم البراري وتستغل كمراعي طبيعية (-----)
6. اقليم مناخي يسود سواحل دول المغرب العربي (-----)
7. اقليم مناخي يتميز بسقوط الامطار طوال العام والتي تزداد صيفا ويتعرض لعواصف التيفون (-----)
8. الاقليم المناخي الوحيد الذي يسود القارة القطبية الجنوبية (-----)
9. اقليم مناخي تنوع فيه الحياة النباتية طبقا لارتفاع السطح وكمية الامطار (-----)

10. حشائش تتدرج في الطول حسب كمية الامطار(-----)

11. غابات من اهم اشجارها الزان وتنفض ارواقها شتاء (-----)

12. سلالة بشرية تمثل % 70 من سكان افريقيا (-----)

13. اكبر دولة في امريكا الجنوبية سكانا (-----)

السؤال السادس : دلي علي صحة العبارات الاتية-

١- اهمية السهل الاوروبي العظيم

حيث يتكون معظمة من رواسب طينية تمثل تربة خصبة جيدة للزراعة كونتها الانهار

٢- تعدد خصائص السهول الفيضية لأمريكا الشمالية

حيث :-

1. تمتد من المحيط القطبي شمالا حتي خليج المكسيك جنوبا

2. تتسع بوسط امريكا الشمالية الي الشرق من جبال روكي

3. يوجد بها البحيرات العظمي بين كندا والولايات المتحدة الامريكية

٣- تتشابه التضاريس في كل من قارة استراليا وقارة افريقيا

حيث يسود المظهر الهضبي في

القارتين فتشغل الهضبة الغربية معظم مساحة استراليا و تشغل الهضاب مساحات واسعة من افريقيا

٤- تتشابه التضاريس في قارتي امريكا الشمالية وامريكا الجنوبية

حيث :-

1. تمتد الجبال من الشمال الي الجنوب غرب القارتين

2. تمتد السهول الفيضية وسط القارتين

3. تضيق السهول الساحلية غرب القارتين لاقتراب الجبال من الساحل

٥- يتشابه مناخ الاقليم السوداني " المداري " مع مناخ الاقليم الموسمي

حيث

يتشابه مناخ الاقليمين في الصيف الحار الممطر والشتاء الجاف كما ينمو بهما حشائش السافانا

٦- يتشابه المناخ المعتدل البارد شرق القارات مع مناخ غرب اوروبا

حيث

انهما يقعان في نفس دوائر العرض (60 - 45) كما ان امطارهما طوال العام

٧- يوجد في الوقت الحاضر بعض السلالات النقية في بعض المجتمعات

حيث تتمثل هذه السلالات في:

1. سكان غابات حوض الكونغو وصحراء كلهاري بأفريقيا : وهم سلالة زنجية قصيرة القامة لم تختلط بغيرها

2. الاسكيمو : وهم سلالة مغولية تعيش في صحاري التندرا الباردة شمال كندا

3. الهنود الحمر : وهم سلالة مغولية يعيشوا في الأمريكتين خاصة في غابات وجبال امريكا الجنوبية

٨- يتكون شعب الولايات المتحدة الامريكية من سلالات مختلفة ← **حيث يتكون شعبها من- :**

1. السلالة القوقازية : وهم السكان البيض القادمون من اوروبا-
2. السلالة الزنجية : وهم القادمون عن طريق الهجرة الاجبارية من افريقيا
3. السلالة المغولية : وهم الهنود الحمر الذين يمثلوا السكان الاصليون

٩- توجد عدة عوامل مؤثرة في معدلات الوفيات في العالم ← **حيث تتمثل في- :**

1. مستوي السكن والتغذية والخدمات الصحية العامة : فنجد ان معدلات الوفيات تقل في الدول التي تراعي الوقاية الصحية وحماية البيئة من التلوث معدلات الوفيات تزداد في الدول التي تقل فيها الرعاية الصحية وتنتشر فيها الامراض
2. الحروب والكوارث الطبيعية : كالجفاف والزلازل التي تؤدي الي زيادة معدلات الوفيات

١١- يؤثر المناخ في توزيع السكان بقارة افريقيا ← **حيث- :**

1. يتركز السكان في المناطق ذات المناخ المعتدل كما في السواحل والمناطق مرتفعة السطح
2. يقل السكان في المناطق الاستوائية الحارة والمناطق الصحراوية

١٢- انخفاض نسبة الامية في الدول المتقدمة ← **حيث**

تصل نسبة المتعلمين فيها الي اكثر من % 95 من جملة السكان

١٣- يعد عدد الاطباء مؤشرا مهما علي الرعاية الطبية في دول العالم

← حيث انه كلما زاد عدد الاطباء بالنسبة للسكان دليل علي زيادة الرعاية الطبية فتوجد-:

1. دول ذات رعاية طبية فائقة مثل : معظم دول اوروبا وروسيا وامريكا الشمالية
2. دول ذات رعاية طبية مرتفعة مثل : مصر والاردن والامارات
3. دول ذات رعاية طبية منخفضة مثل : النيجر واثيوبيا في افريقيا ونيبال في اسيا

١٤- ارتباط مستوي الدخل ومستوي المعيشة بالنشاط الاقتصادي ← **حيث نجد ان- :**

1. الدول التي تعتمد علي النشاط الصناعي والخدمات : دخلها مرتفع مثل (دول غرب اوروبا دول امريكا الشمالية ودول الخليج العربي في اسيا)
2. الدول التي تعتمد علي التصنيع النامي وتعدد الانشطة التقليدية : دخلها الاقتصادي فوق المتوسط مثل (تركيا دول شرق اوروبا المكسيك جنوب افريقيا)
3. الدول التي تعتمد علي التصنيع والتنمية الاقتصادية : دخلها الاقتصادي اقل من المتوسط مثل (الصين اوكرانيا مصر والمغرب البرازيل هايتي)
4. الدول التي تعتمد علي النشاط الزراعي دخلها الاقتصادي منخفض مثل (باكستان الكونغو)

السؤال السابع- : في اي المحيطات او الانهار او البحار او الخلجان تصب الانهار الاتية ؟

النهر	يصب في النهر	النهر	يصب في النهر
دجلة والفرات		نهر النيجر	
السند		الكونغو	
النيل		الفولجا	
الدانوب		نلسن	
نهر الراين		سانت لورانس	
المسيبي		الاورينوكو	
الامازون		لأبالتا	
مري		دارلنج	

في اي القارات توجد كل ظاهرة تضاريسية من الظواهر التالية ؟

جبال طوروس		جبال اليابان		هضبة البحيرات الاستوائية
جبال اطلس		جبل كلمنجارو		جبال الحاجز الكبير
جبال الألب		هضبة الميزيتا		هضبة شبة الجزيرة العربية
جبال زاغروس		جبال دراكنزبرج		هضبة اثيوبيا او الحبشة
جبال البحر الاحمر		قمة افرست		سهول نهر الكونغو
جبال البرانس		هضبة فرنسا الوسطي		صحراء كلهاري
جبال الهيمالايا		هضبة التبت		جبال الانديز
جبل كينيا		هضبة الصحراء الكبرى		جبال الابلاش
نهر الراين		السهل الاوروي العظيم		نهر السند
هضبة الدكن		جبال الالب الدينارية		البحيرات العظمي
نهر الفولجا		سهول نهر النيل		جبال روكي
سهول سيبيريا		هضبة جنوب افريقيا		الهضبة الغربية
هضبة لبرادور		نهر دارلنج		نهر الاورينوكو
هضبة البرازيل		نهر نلسن		نهر سانت لورانس
نهر الدانوب		سهول منشوريا		هضبة جيانا
هضبة المكسيك		هضبة بتاجونيا		نهر المسيبي
نهر مري		الخليج الاسترالي		سهول لابالتا
سهول شرق الصين		سهول نهر النيجر		جزيرة تسمانيا

انساب الاشجار الاتية الي الاقليم المناخي الذي تنمو فيه ؟

الشربين	السنوبر	حشائش الاستبس
الزيتون	الماهو جني	البلوط
المطاط	الطحالب	جوز الهند
الصفصاف	حشائش السافانا	الزان

حدد موسم سقوط المطر في الاقليم المناخية التالية ؟

الاقليم	موسم السقوط	الاقليم	موسم السقوط
الصيني		الاستوائي	
المداري الحار		اللورانس	
غرب اوروبا		الموسمي	
البحر المتوسط		التندرا	

في اي المناطق الاتية يتركز السكان ؟ وايها يقل بها السكان ؟

دول شرق اوروبا	المنطقة الاستوائية	كندا
مكسيكو	شمال استراليا	جبال الالب
الصحراء الكبرى	دول غرب اوروبا	السهل الاوروبي
جزر الفلبين	الهضبة الغربية بأستراليا	هندوراس
سواحل البحر الأحمر	جزر اليابان	كوستاريكا
صحراء كلهاري	هضبة بتاجونيا	سهول المسيسيبي
المناطق الجبلية بأوغندا	جبال البحر الأحمر	هضبة البرازيل
سهول وادي النيل	جزر جاوة	سهول الاورينوكو
شبة الجزيرة العربية	جبال الانديز	كوستاريكا
سهول الامازون	سهول نهر الجانج	سهول نهر مري ودارلنج
سهول نهر يانجتسي	سهول سيبيريا البحيرات العظمي	القاهرة

يتركز السكان في العالم بشكل عام في مناطق السهول الفيضية والسهول الساحلية والمدن الكبرى

ويقل السكان في المناطق الجبلية والمناطق القريبة من المحيط القطبي الشمالي وخط الاستواء.

الي اي سلالة تنتمي كل مجموعة مما يلي ؟

الاسكيمو	الزنوج السودانيون		
المجموعة الالبية	حوض البحر المتوسط		
الهنود الحمر	البوشمن والهونتوت		
الاقزام	جماعة التنجوس		
المجموعة النوردية الشمالية	النيليون الحاميون		

امامك مجموعة من الدول صنفاها حسب مستوى الرعاية الطبية فائقة مرتفعة منخفضة ؟

روسيا	اثيوبيا بأفريقيا		
النيجر بأفريقيا	الاردن		
معظم دول اوروبا	نيبال بأسيا		
مصر	الامارات		

السؤال الثامن : ما العلاقة بين

١- نهر النيل وهضاب شرق ووسط قارة افريقيا ؟ ← حيث ان

هضاب شرق ووسط افريقيا " هضبة الحبشة هضبة البحيرات الاستوائية " ينبع منهما روافد نهر النيل

٢- توزيع السكان , ارتفاع السطح بالدول المدارية بأفريقيا ؟ ← حيث

يتركز السكان في الدول المدارية في المناطق الجبلية المرتفعة وذلك لاعتدال مناخها مثل دولتي اوغندا وكينيا

٣- انتشار الغابات الاستوائية , وتوزيع السكان في افريقيا ؟ ← حيث

تتميز الغابات الاستوائية بكثافتها والبيئة الطبيعية القاسية التي تنتشر بها الامراض لذلك يقل فيها تركيز السكان

مستوي الخدمات الصحية ومعدلات الوفيات ؟

كلما زاد مستوي الخدمات الطبية في الدول قلت نسبة الوفيات وارتفعت نسبة فئة كبار السن , وكلما انخفض مستوي الخدمات الصحية زادت نسبة الوفيات.

البحال	١ - غرب القارة طوروس في تركيا وزاجروس في العراق وايران ٢- وسط القارة اعلي جبال العالم ومنها الهيمالايا وبها قمة افرست اعلي قمة جبلية في العالم ٣- شرق القارة ومنها جبال اليابان	اسيا
الهضاب	١- هضبة التبت : اكبر هضاب وسط القارة و اكبر هضاب العالم ٢ - هضبة الدكن : وسط الهند ٣ - هضبة شبة الجزيرة العربية : جنوب غرب القارة	
البحال	١ - جبال اطلس : تقع اقصي شمال غرب القارة تحصر بينها هضبة الشطوط ٢- جبال البحر الاحمر : في مصر والسودان واريتريا ٣- جبال كينيا وكلمنجارو : شرق القارة ٤- جبال دراكنزبرج اقصي جنوب شرق القارة	افريقيا
الهضاب	١- هضاب الصحراء الكبرى : شمال القارة ٢- هضبة البحيرات الاستوائية : وسط القارة ٣- هضبة اثيوبيا : شرق القارة ٤- هضبة جنوب افريقيا : جنوب القارة	
البحال	١ - جبال الالب تمتد من الغرب الي الشرق وسط القارة وتأخذ مسميات مختلفة من دولة لأخري تعرف بجبال الالب الدينارية في شبة جزيرة البلقان وجبال البرانس في شمال اسبانيا	اوروبا
الهضاب	١ - تمتد وسط القارة من الشرق الي الغرب وتقطعها الاودية النهرية ومن اهمها هضبة الميزيتا : تشغل معظم اسبانيا ٣- هضبة فرنسا الوسطي : تقطعها انهار هامة مثل نهر السين	
البحال	١ - جبال الابلاش : شرق القارة ٢ - جبال روكي : غرب القارة وهي اعلي جبال القارة ويغطيها الجليد شتاء	امريكا الشمالية
الهضاب	١ هضبة المكسيك : جنوب القارة ٢ هضبة لبرادور : شمال شرق القارة	
البحال	١- جبال الانديز غرب القارة قرب سواحل المحيط الهادي وتمتد من الشمال الي الجنوب	امريكا الجنوبية
الهضاب	١- هضبة جيانا : شمال القارة ٢ هضبة البرازيل : شرق القارة و اكبر هضاب القارة و اكثرها ارتفاعا ٣ هضبة بتاجونيا : جنوب القارة وهي اصغر هضاب القارة	
البحال	١- جبال الحاجز الكبير تمتد علي طول الساحل الشرقي للقارة في شكل قوس وتتميز بارتفاعها	استراليا
الهضاب	١ الهضبة الغربية : تشغل نصف مساحة القارة وتميز معظم سطحها بالاستواء	

خصائص السهول الفيضية

أمريكا الجنوبية	أمريكا الشمالية	أوروبا	آسيا
سهول الأمازون: هي أوسع سهول نهريّة في العالم ويجري بها نهر الأمازون بروافده العديدة ويصب في المحيط الأطلنطي.	السهول الوسطى: تمتد من المحيط القطبي الشمالي شمالاً وحتى خليج المكسيك جنوباً وتتجمد أطرافها الشمالية ويوجد بها البحيرات العظمى ويجري بها أنهار مثل: المسيسيبي ونلسن وسانت لورنس.	السهل الأوروبي العظيم: يمتد من المحيط الأطلنطي غرباً إلى جبال أورال شرقاً يوجد به مدن رئيسية مثل باريس وبرلين ويجري به أنهار مثل: الفولجا - الراين - الدانوب	سهول سيبيريا: يجري بها أنهار أوب وينسي ولينا من الجنوب وتصب في الشمال في المحيط القطبي الشمالي وهي تتجمد شتاءً لذلك تنخفض أهميتها الاقتصادية.

أهم الأنهار في قارات العالم والمصب

- 1- انهار اوب ينسي لينا تجري من الجنوب للشمال وتصب في المحيط القطبي الشمالي وتتجمد في فصل الشتاء
- 2- نهر اليانجستي : يصب -----
- 3- نهرا دجلة والفرات : يصبان في الخليج العربي
- 4- نهر السند : يصب في -----
- 5- نهر النيل : يجري في مصر والسودان ويصب في البحر المتوسط
- 6- نهر النيجر : يصب في -----
- 7- نهر الكونغو : يصب في -----
- 8- نهر الفولجا اطول انهار اوروبا ويصب في -----
- 9- نهر الراين يصب في -----
- 10- نهر الدانوب : يصب في-----
- 11- نهر المسيسيبي ويصب في خليج-----
- 12- نهر نلسن : يصب في خليج هدسن
- 13- نهر سانت لورانس : شمال شرق القارة ويصب في خليج سانت لورانس
- 14- نهر الاورينوكو ويصب في المحيط الاطلنطي
- 15- نهر الامازون : يصب في -----
- 16- انهار بارانا وباراجواي ولابالتا تصب في المحيط الاطلنطي
- 17- نهري مري ودارلنج : يصبان في الخليج-----

الأقاليم المناخية الحارة

النبات الطبيعي والحيوان البري	الخصائص المناخية	الموقع	الإقليم الاستوائي وشبه الاستوائي
<ul style="list-style-type: none"> • غابات استوائية: أشجارها كثيفة ومتشابكة أهمها أشجار المطاط - الماهوجني. • يعيش بها: طيور - زواحف - حيوانات متسلقة. 	<ul style="list-style-type: none"> • حرارة مرتفعة طوال العام. • سقوط أمطار طوال العام. 	<p>شمال وجنوب دائرة الاستواء من (صفر: °١٠)</p> <p>شمالاً وجنوباً في:</p> <ul style="list-style-type: none"> • آسيا: جزر إندونيسيا. • أفريقيا: حوض الكونغو. • أمريكا الجنوبية: حوض الأمازون. 	الإقليم المداري الحار (السوداني)
<ul style="list-style-type: none"> • أشجار أقل كثافة وتشابك من أشجار الغابات الاستوائية. • حشائش السافانا: - تتدرج أطوالها حسب كمية الأمطار. - تعتبر حلقة حيوان طبيعية حيث: يعيش بها حيوانات آكلة عشب وحيوانات آكلة لحوم. 	<ul style="list-style-type: none"> • حرارة مرتفعة صيفاً. • تسقط الأمطار صيفاً. • يسود الجفاف شتاءً. 	<p>من دائرة عرض (°١٠: °١٨) شمالاً وجنوباً في:</p> <ul style="list-style-type: none"> • أستراليا: في الشمال. • آسيا: الجنوب الغربي. • أفريقيا: شمال وجنوب الإقليم الاستوائي. • أمريكا الجنوبية: شمال وجنوب الإقليم الاستوائي. • أمريكا الشمالية: بعض الأجزاء في الجنوب. 	
<ul style="list-style-type: none"> • غابات موسمية: تنمو بسبب غزارة الأمطار مثل جوز الهند. • حشائش السافانا. 	<ul style="list-style-type: none"> • حرارة مرتفعة صيفاً. • تسقط أمطار غزيرة صيفاً. • يسود الجفاف شتاءً. 	<ul style="list-style-type: none"> • أستراليا: في أقصى الشمال. • آسيا: الهند وشبه جزيرة الهند الصينية. • أفريقيا: هضبة إثيوبيا - جزيرة مدغشقر. 	الإقليم الموسمي

إقليم البحر المتوسط	إقليم المعتدل شرق القارات (الصيني)	الموقع
<p>في العروض المعتدلة (من °٣٠: °٤٥) شمالاً وجنوباً غرب معظم القارات في:</p> <ul style="list-style-type: none"> • أستراليا: في الجنوب الغربي. • آسيا: سواحل الشام وتركيا. • أفريقيا: سواحل دول المغرب العربي. • أوروبا: السواحل المطلة على البحر المتوسط. • أمريكا الشمالية: في الغرب بولاية كاليفورنيا. • أمريكا الجنوبية: الساحل الأوسط في شيلي. 	<p>في العروض المعتدلة (من °٣٠: °٤٥) شمالاً وجنوباً شرق القارات في:</p> <ul style="list-style-type: none"> • آسيا: شرق الصين. <p>في الجنوب الشرقي</p> <ul style="list-style-type: none"> • أستراليا • أفريقيا • أمريكا الشمالية • أمريكا الجنوبية 	الخصائص المناخية
<ul style="list-style-type: none"> • حار صيفاً ودافئ شتاءً. • تسقط الأمطار شتاءً ويسود الجفاف صيفاً. 	<ul style="list-style-type: none"> • الحرارة مرتفعة صيفاً ومنخفضة شتاءً. • الأمطار طوال العام وتزداد صيفاً. • يتعرض أحياناً لعواصف مدارية مثل (عواصف التيفون). 	
<ul style="list-style-type: none"> • غابات البحر المتوسط: دائمة الخضرة وأهم أشجارها (الزيتون). • حشائش الاستبس: - تنمو قرب غابات البحر المتوسط وتستغل كمراعى طبيعية. - تسمى في أمريكا الشمالية (حشائش البراري). 	<ul style="list-style-type: none"> • غابات الإقليم الصيني: أشجارها دائمة الخضرة مثل: (الصفصاف - البلوط). • حشائش الاستبس: تنمو قرب غابات الإقليم الصيني. 	النبات الطبيعي

إقليم غرب أوروبا	الإقليم المعتدل البارد شرق القارات (اللورنسي)	
دائرة عرض (٤٥° : ٦٠°) شمالاً وجنوباً غرب القارات في: • أوروبا: في الشمال الغربي. • أمريكا الشمالية: في الشمال الغربي. • أمريكا جنوبية: في أقصى الجنوب الغربي.	من دائرة عرض (٤٥° : ٦٠°) شمالاً شرق القارات في: • آسيا: شمال شرق الصين وشمال اليابان. • أمريكا الشمالية: الشمالي الشرقي.	٦٠ ر
• دافئ صيفاً بارداً شتاءً. • تسقط الأمطار طوال العام وتزداد في الشتاء والخريف.	• معتدل صيفاً وبارداً شتاءً. • تسقط الأمطار طوال العام وتزداد صيفاً.	الخصائص المناخية
• الغابات النفضية: أهم أشجارها الزان، سميت بذلك لأن أشجارها تنفض أوراقها شتاءً لشدة البرودة.	• الغابات المخروطية: أهم أشجارها (الصنوبر - الشربين). • توجد به حيوانات ذات فراء كثيف مثل: الدب القطبي.	النبات الطبيعي

الإقليم الجبل	إقليم التندرا	
يشغل القمم والمنحدرات العليا للمناطق الجبلية في قارات العالم.	وراء دائرة عرض ٦٠° شمالاً وجنوباً في المناطق القطبية المتجمدة في: • آسيا: في الأجزاء القطبية وشمال سيبيريا. • أوروبا: في الشمال. • أمريكا الشمالية: شمال كندا. • أمريكا الجنوبية: بعض جزر المحيط المتجمد الجنوبي. • أنتاركتيكا: يسود كل القارة.	٦٠ ر
• شديد البرودة ويغطي الجليد قمم الجبال طوال العام مثل جبال الهيمالايا في قارة آسيا.	• صيف قصير وشتاء طويل شديد البرودة. • أمطار قليلة صيفاً وتسقط الثلوج شتاءً.	الخصائص المناخية
• تنوع الحياة النباتية طبقاً لارتفاع السطح وكمية الأمطار.	• طحالب: تنمو سريعاً في فصل ذوبان الجليد. • يعيش بها: حيوان الرنة.	النبات الطبيعي

مناطق تركيز السكان

أوروبا	أفريقيا	آسيا
<ul style="list-style-type: none"> ■ دول غرب ووسط أوروبا: في المدن (لندن وباريس) وفي السهل الأوروبي العظيم. ■ دول شرق أوروبا. 	<ul style="list-style-type: none"> ■ سهول فيضية: نهر النيل. ■ سهول ساحلية معتدلة وخصبة: - سهول البحر المتوسط في مصر ودول المغرب العربي. - سواحل دولة جنوب أفريقيا. ■ مناطق مدارية مرتفعة: دولة كينيا وأوغندا. 	<ul style="list-style-type: none"> ■ سهول فيضية: يانجتسى - الجانج. ■ الجزر ذات التربة الجيدة: جاوة واليابان.

مناطق قلة السكان

<ul style="list-style-type: none"> ■ في الشمال (فنلندا - النرويج). ■ جبال الألب. 	<ul style="list-style-type: none"> ■ المناطق الاستوائية (حوض الكونغو). ■ صحراء كاهاري والصحراء الكبرى. ■ جبال البحر الأحمر. 	<ul style="list-style-type: none"> ■ سهول سييريا. ■ صحراء شبه الجزيرة العربية. ■ المناطق الجبلية والهضبية وسط القارة.
--	--	--

مناطق تركيز السكان

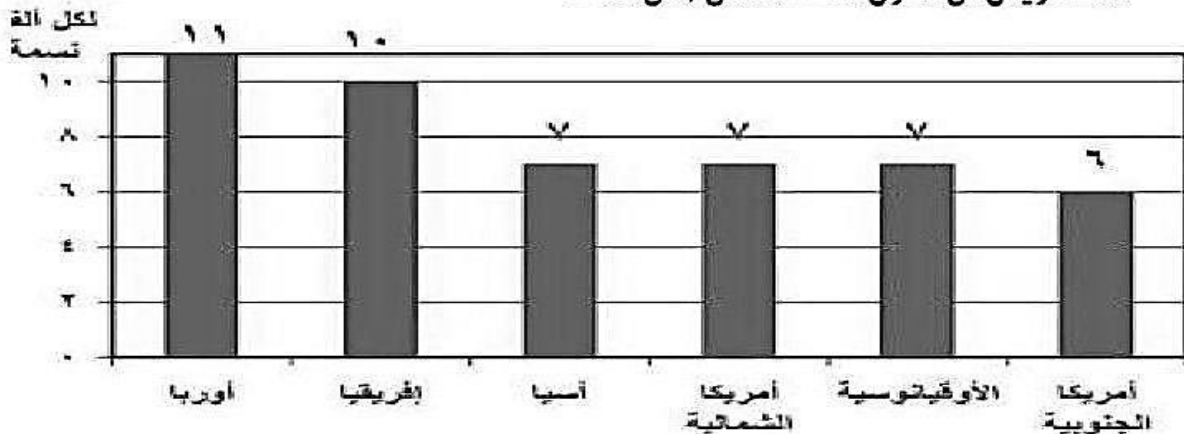
أستراليا	أمريكا الجنوبية	أمريكا الشمالية
<ul style="list-style-type: none"> ■ السواحل الشرقية: في مدينة (سيدني) والمناطق الصناعية. ■ جنوب شرق القارة: سهول نهري مري ودارلينج. 	<ul style="list-style-type: none"> ■ السهول الساحلية. ■ السهول الفيضية: - سهول نهر الأورينوكو في فنزويلا. - سهول لابلاتا في الأرجنتين (البمباس). ■ هضبة البرازيل وسواحلها. 	<ul style="list-style-type: none"> ■ الولايات المتحدة الأمريكية: - الساحل الشمالي الشرقي (نيويورك). - ولايات الوسط (سهول الميسيسيبي). - البحيرات العظمى. ■ المكسيك: مدينة مكسيكو. ■ كندا: مدينة مونتريال.

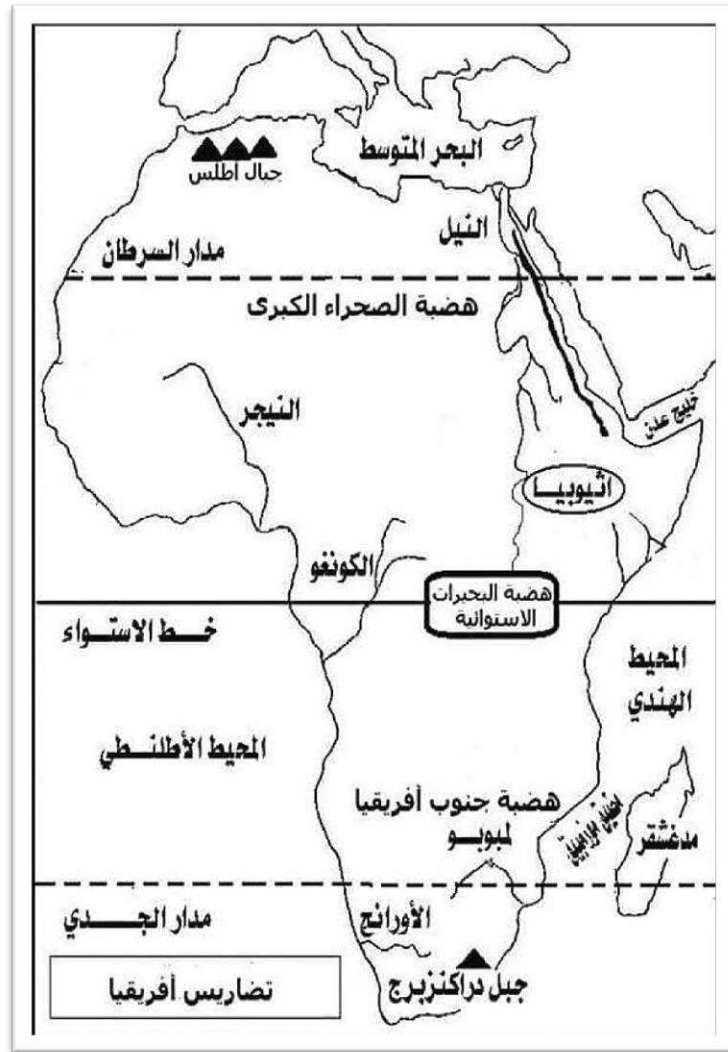
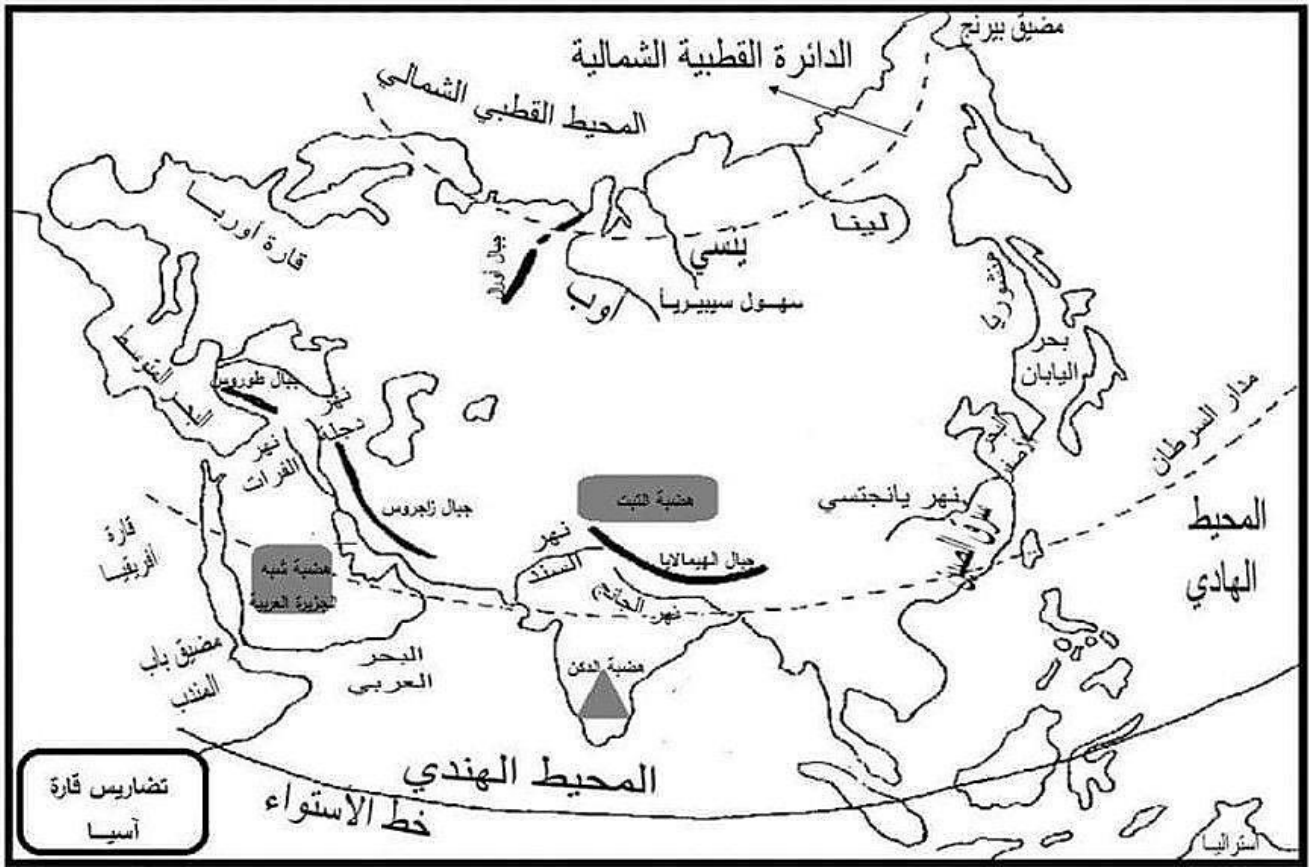
مناطق قلة السكان

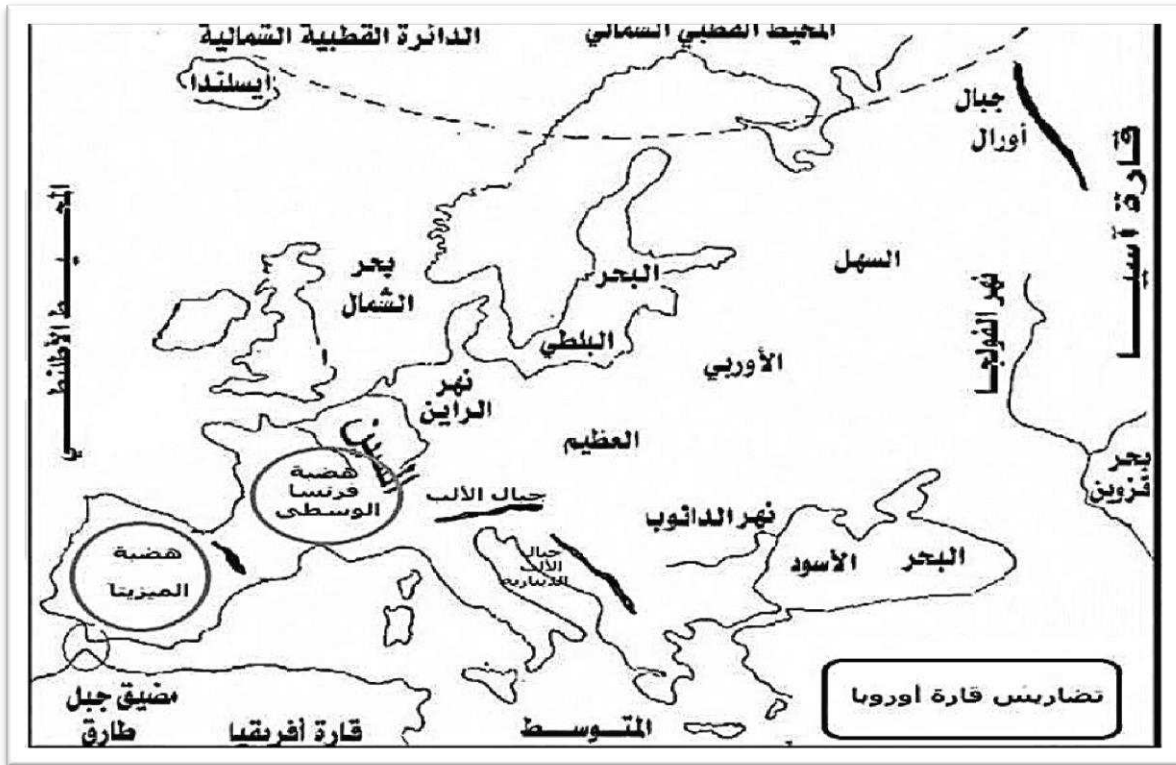
<ul style="list-style-type: none"> ■ في الشمال لوجود الغابات الموسمية وحشائش السافانا. ■ في الوسط والغرب لسيادة الظروف الصحراوية. 	<ul style="list-style-type: none"> ■ سهول الأمازون. ■ جبال الإنديز. ■ هضبة بتاجونيا في الجنوب. 	<ul style="list-style-type: none"> ■ دول البرزخ: كوستاريكا - هندوراس. ■ بعض الجزر الصغيرة.
---	---	--

• يبلغ معدل الوفيات على مستوى العالم حوالي ٨ في الألف يزيد في الدول النامية إلى ١١ في

الألف ويقل في الدول المتقدمة إلى ٧ في الألف



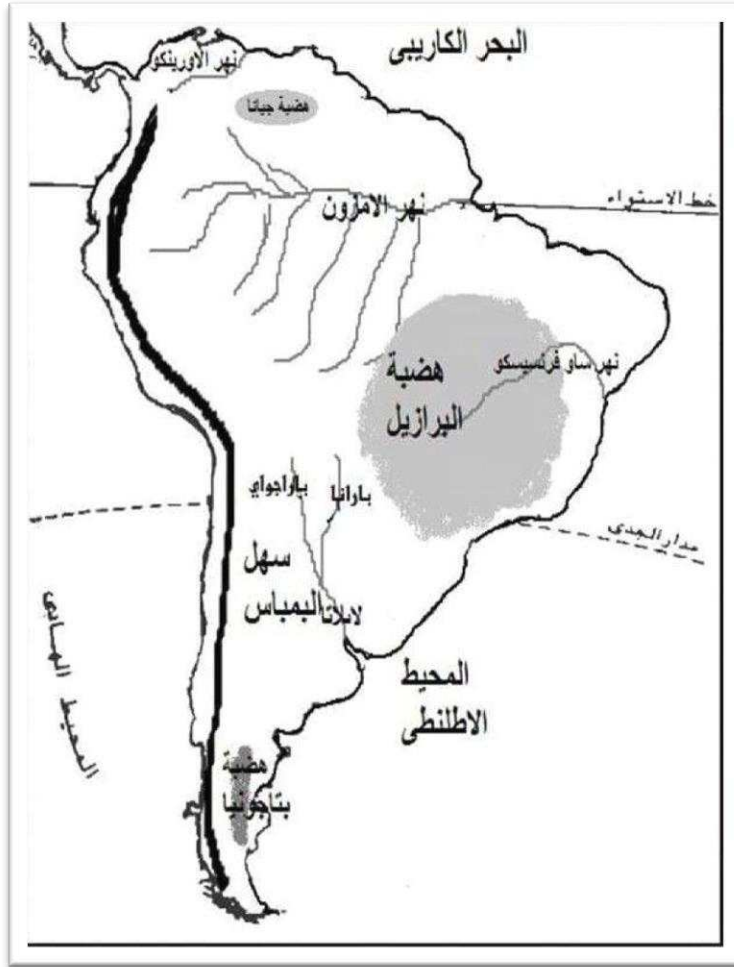




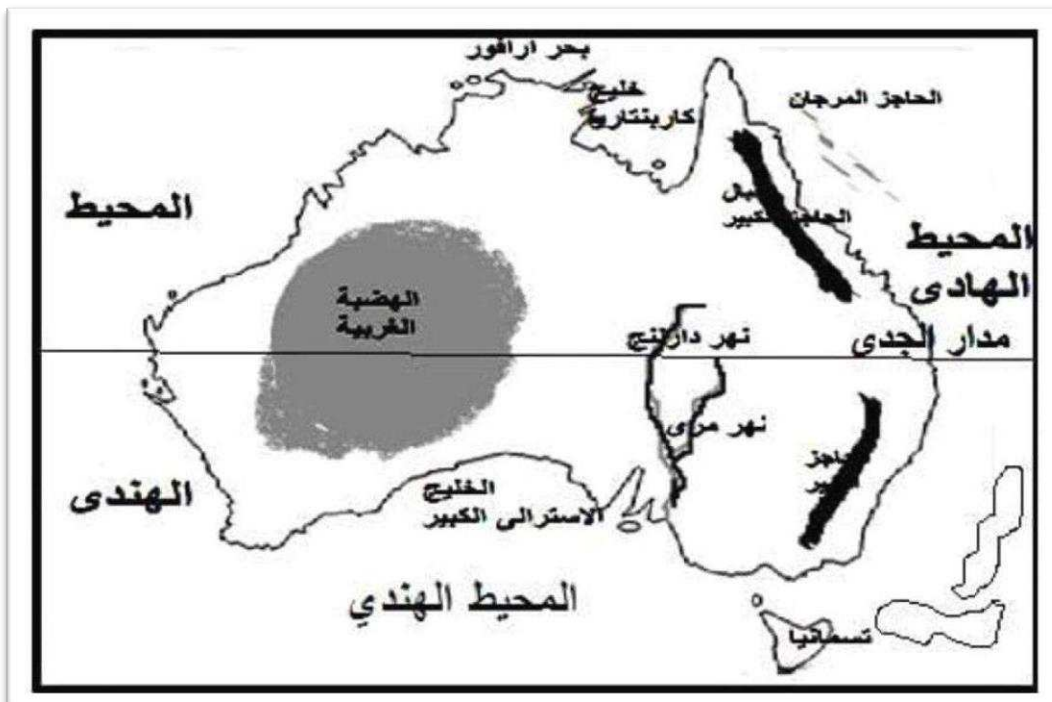
تضاريس أمريكا الشمالية



تضاريس أمريكا الجنوبية



تضاريس استراليا



١- تعرض دولة المماليك للتدهور الاقتصادي اواخر القرن ال 15 ؟

- ← بسبب 1. اكتشاف طريق راس الرجاء الصالح عام 1498 م
2. تحطم الاسطول المملوكي في معركة ديو البحرية عام 1509م

٢- تعرض دولة المماليك لازمات سياسية ؟

- ← بسبب 1. اضطراب الامن 2. الصراع المستمر بين المماليك
3. كثرة الفتن والثورات الداخلية

٣- اتجاه العثمانيين نحو الشام ومصر ؟

- ← بسبب 1. ادراك السلطان سليم الاول خطورة التوسع والصدام مع دول اوربا بسبب تفوقها حضاريا وعسكريا
2. رغبة سليم الاول في توسيع ممتلكات الدولة العثمانية في الشرق عن طريق الاستيلاء علي مصر

٤- اصبحت مصر ولاية عثمانية عام 1517 م ؟ بسبب هزيمة المماليك وانتصار العثمانيين ودخولهم القاهرة

٥- هزيمة الجيوش المملوكية امام الجيش العثماني ؟

- ← بسبب 1. عدم الاستقرار الداخلي للمماليك والنزاع المستمر علي الحكم
2. التفوق العسكري للجيش العثماني واستخدام اساليب القتال الحديثة والاسلحة المتطورة

٦- حمل نظام الحكم العثماني في طياته عوامل ضعفه ؟

- ← بسبب 1. قصر مدة حكم الوالي التي تتراوح ما بين سنة الي ثلاث
2. زيادة سلطة الديوان والحامية العثمانية

٧- فشل حركة علي بك الكبير ؟ بسبب انحياز محمد بك ابو الذهب للسلطان العثماني واتفق معه ضد علي بك الكبير

٨- التدهور الزراعي لمصر في عصر الدولة العثمانية ؟ تدهور احوال المجتمع الريفي في مصر اثناء الحكم العثماني ؟

- بسبب 1. معاناة الفلاح من كثرة الضرائب المفروضة علي الاراضي الزراعية وتعسف وظلم الملتزمين في جمعها
2. اهمال الحكام لتنظيم الري واقامة السدود وحفر الترعة

٩- تدهور التجارة الداخلية والخارجية لمصر في عصر الدولة العثمانية ؟

1. التجارة الداخلية : كسدت وتدهورت بسبب تدهور الزراعة والصناعة

افتقاد الامن و اهمال الطرق البرية والاغارات المتلاحقة لبدو الصحراء عليها

2. التجارة الخارجية : تدهورت بسبب تحول الطريق التجاري بين الشرق والغرب الي طريق راس الرجاء الصالح ومنح الدولة العثمانية الامتيازات الاجنبية للدول الاوروبية

١٠- تدهور الصناعة في مصر في العصر العثماني ؟

بسبب 1 - تدهور الزراعة 2. ارسال امهر الحرفيين والصناع الي الاستانة عاصمة الدولة

العثمانية فأصبحت الصناعات يدوية بسيطة جميعها رديئة

١١- اتسمت الحياة الفكرية والثقافية في مصر بالجمود والتخلف في ظل الحكم العثماني ؟

بسبب العزلة التي فرضها العثمانيون علي مصر

١٢- الحملة الفرنسية علي مصر ؟ بسبب رغبة فرنسا في - :

1. تعويض فقدان مستعمراتها بأنشاء مستعمرة فرنسية تكون قاعدتها مصر

2. قطع الطريق بين انجلترا ومستعمراتها في الهند اصطحاب نابليون مجموعة من العلماء في مختلف العلوم والفنون لدراسة احوال المجتمع المصري في جميع النواحي وكيفية استغلال مواردها

١٣- هزيمة المماليك امام قوات الحملة الفرنسية ؟

بسبب اعتماد المماليك علي الفروسية بينما استخدم الفرنسيين المدافع والمعدات الحديثة

١٤- اخفاق القوات الفرنسية في اخضاع اهالي الصعيد ؟

لان اهالي الصعيد اتبعوا حرب المناوشات والمعارك المتفرقة التي انهكت قوات الفرنسيين نظرا لطول الوادي

١٥- ثورة القاهرة الاولى اكتوبر 1798 م ؟ بسبب :

1. فرض نابليون الضرائب الفادحة علي المصريين بعد تحطيم الاسطول الفرنسي في معركة ابي قير البحرية

2. قيام جنود الحملة الفرنسية ب تفتيش البيوت بحثا عن الاموال

3- هدم ابواب الحارات لمطاردة عناصر المقاومة هدم الكثير من المباني والاثار والمساجد بحجة تحصين القاهرة

١٦-الحملة الفرنسية علي الشام مارس 1799 م ؟ بسبب

رغبة نابليون في القضاء علي الجيش العثماني القادم من الشام (الحملة البرية) قبل ان يصل الي مصر.

١٧- التحالف البريطاني العثماني عام 1799 ؟ لا خراج الفرنسيين من مصر بالقوة العسكرية

١٨- فشل نابليون في دخول عكا ؟ ← بسبب:

1. مقاومة واستبسال اهله بقيادة احمد باشا الجزائر
2. مساعدة الاسطول البريطاني لا هالي عكا بالمون والذخائر

١٩- رحيل نابليون من مصر اثناء معركة ابي قير البحرية ؟

بسبب تحالف الدول الاوروبية ضد فرنسا تاركا امر قيادة الحملة لنانبة كليبر

٢٠- كان كليبر من انصار الجلاء عن مصر ؟ ← بسبب - :

1. تناقص عدد جنود الجيش الفرنسي بسبب المعارك والحروب الداخلية والخارجية
2. ارسال الدولة العثمانية لحملة جديدة الي العريش ودمياط
3. عودة المماليك للمقاومة
4. تجدد ثورات المصريين في الشرقية وامتدادها الي وسط وغرب الدلتا

٢١- عقد كليبر اتفاقية العريش مع الدولة العثمانية ؟ ← بسبب

أدراكه استحالة بقاء الحملة الفرنسية في مصر والاطار تهددها من كل جانب

٢٢- فشل معاهدة العريش ولم تخرج الحملة الفرنسية من مصر ؟ ← بسبب

رفض الحكومة البريطانية اتفاقية العريش وطلبت استسلام الجيش الفرنسي كأسري حرب فرفض كليبر وهاجم القوات العثمانية بعد ان سمح لها بدخولها القاهرة واعادها متقهقرة الي الشام مرة اخري

٢٣- انشاء نابليون الدواوين (الديوان العام دواوين الاقاليم ديوان القاهرة) ؟ ← بهدف تدريب

الاعيان والعلماء المصريين علي نظام مجالس الشوري من حيث الاستشارة وتلقي الآراء فيما يعود علي الاهالي بالنفع

٢٤- شهدت مصر منذ خروج الحملة الفرنسية وحتى تولية محمد علي حكم مصر فترة من الفوضى والاضطرابات ؟

بسبب الصراعات المستمرة بين المماليك والعثمانيين والانجليز رغبة في استئثار كل منهم في السيطرة وبسط النفوذ علي مصر

٢٥- اكتسب محمد علي ثقة وعطف زعماء الشعب المصري عام 1804 م ؟ ← حيث انه قام بالاتي:

1. جاهر بالانضمام للعلماء والمشايخ
2. اختلط بالاهالي الساخطين
3. تعهد للعلماء بان يبذل قصاري جهده لرفع الضريبة عن الناس
4. اقترح تعيين خورشيد باشا واليا علي مصر وتم تعيينه من قبل السلطان العثماني

٢٦- ثورة الشعب المصري مارس 1804 م ؟ ← بسبب فرض الضرائب والاتاوات علي الاهالي

٢٧- يعتبر يوم 13 مايو 1805 م يوماً مهماً في تاريخ مصر والمصريين ؟

← لان في هذا اليوم كان اول مرة يعزل فيها الوالي العثماني ويعين اخر بإرادة الشعب وشروطه

٢٨- فرمان السلطان العثماني بنقل محمد علي الي ولاية سالونيك 1806 م ؟

لسعي بريطانيا الي تولية محمد بك الالفي (المملوكي) ولاية مصر لكي تطمئن علي مصالحها الاقتصادية في المنطقة فحاولت اقتناع السلطان العثماني بعزل محمد علي واسناد ولاية مصر الي محمد بك الالفي او والي عثماني اخر

٢٩- حملة فريز مارس 1807 م ؟

← جاءت ل 1. احتلال مصر

2. خلع محمد علي من الحكم
3. تولية محمد بك الالفي (تابعها المملوكي) الحكم

٣٠- نفي محمد علي للسيد عمر مكرم الي دمياط ؟

لكي ينفرد بالحكم دون وصايا او رقابة شعبية لذلك تخلص من الزعامة الشعبية الممثلة في السيد عمر مكرم بعد ان ادرك دورها في توليته حكم مصر.

٣١- حرص محمد علي منذ بداية حكمه علي التخلص من المماليك ؟

← لأنه كان يري انهم يمثلوا مصدرا للفوضى والقلق في مصر

٣٢- نظم محمد علي مجالات الاقتصاد المصري علي اساس الاحتكار ؟

← لكي يضمن الدخول والمنافسة في سوق التجارة الدولية

٣٣- ازدهرت الزراعة في مصر في عهد محمد علي ؟

← حيث قام ب

1. الغاء نظام الالتزام وتوزيع الاراضي الزراعية علي الفلاحين

2. اتباع سياسة زراعية تهدف الي توفير اكبر قدر من الانتاج

-ادخال اساليب زراعية حديثة -ادخال غلات زراعية جديدة

-انشاء مدارس زراعية واستقدام الخبراء الزراعيين من الخارج

-تحسين طرق الري وانشاء القناطر علي النيل اهمها القناطر الخيرية

٣٤- ازدهرت الصناعة في عهد محمد علي ؟

← حيث انه قام ب-

1. اقامة المصانع الحكومية مثل الغزل والنسيج والورق والسكر

2. جمع الصبية للعمل في مصانع الدولة بأجور رمزية فأصبحت بمثابة مدارس صناعية

3. الاستعانة بالخبرات الاجنبية وارسال البعثات للخارج وترجمة الكتب الخاصة بمختلف الصناعات

٣٥- نشطت التجارة (الداخلية الخارجية) في عهد محمد علي ؟

بسبب ازدهار الزراعة والصناعة والاستقرار الداخلي ←

٣٦- اهتم محمد علي بالتعليم والثقافة ؟ ← حاجته الي - :

1. موظفين لسد حاجة المصالح الحكومية
2. فنيين ومتخصصين في مختلف الفروع لسد حاجة الجيش والاسطول

٣٧- استعان محمد علي ببعض الاساتذة الاجانب ؟ ← بهدف - :

1. التدريس في المدارس العليا
2. المساهمة في الترجمة

٣٨- انشاء محمد علي للمطبعة الاميرية في بولاق ؟ ← بهدف - :

1. طبع الكتب اللازمة للمدارس
2. طبع الكتب الادبية والفنية
3. اصدار صحيفة الوقائع المصرية

٣٩- الاهتمام بالتنظيمات الادارية في عهد محمد علي ؟ ← حتى تكفل له السيطرة الكاملة علي شئون البلاد

٤٠- حروب الجزيرة العربية 1819 - 1811 م ؟

بهدف القضاء علي الحركة الوهابية التي تهدد نفوذ الدولة العثمانية في الجزيرة العربية ←

٤١- رغبة محمد علي لضم السودان 1820 م ؟ ← لتحقيق مكاسب سياسية واقتصادية وعسكرية

٤٢- حروب اليونان 1828 - 1821 م ؟

للقضاء علي ثوار اليونان في المورة الذين طالبوا بالاستقلال عن الدولة العثمانية ←

٤٣- توتر العلاقة بين السلطان العثماني ومحمد علي بعد حروب اليونان ؟

بسبب علو مكانة مصر دوليا نتيجة لتفاوض الدول الاوروبية مع محمد علي مباشرة الانهاء الحرب دون الرجوع الي السلطان العثماني ونمو فكرة الانفصال عن الدولة العثمانية وتحقيق استقلال مصر

٤٤- حروب الشام 1839 - 1831 م ؟ ← بسبب :

1. توتر العلاقة بين السلطان العثماني ومحمد علي بعد تفاوضه مع الدول الاوروبية لتأمين انسحاب الجيش المصري من المورة
2. تصميم " محمد علي " علي الانفصال عن الدولة العثمانية والاستقلال بمصر

٤٥- عقد معاهدة لندن الدولية 1840 م ؟

تدخل الدول الاوروبية امام ازدياد نفوذ محمد علي بسبب ادراك الدول الاوروبية ان محمد علي اصبح يمثل خطرا علي التوازن الدولي نتيجة انتصاراته علي السلطان العثماني وازدياد نفوذه

٤٦- توقفت حركة النهضة التي بدأها محمد علي في عهد " عباس الاول " ؟ ← بسبب - :

1. اغلاق معظم المدارس
2. اغلاق معظم المصانع
3. خفض حجم الجيش
4. تعطيل اعمال الترسانة البحرية

٤٧- تحسن احوال الفلاح المصري خلال عهد سعيد باشا ؟

← لاصدار سعيد باشا (اللانحة السعيدية) والتي بموجبها اصبح للفلاح الحق في توريث الارض الزراعية

٤٨- تعتبر معظم شروط عقد الامتياز الثاني لحفر قناة السويس مجففا لمصر والمصريين ؟

← حيث انها كان اهم شروطها - :

1. تمنح الحكومة المصرية الشركة الحق في انشاء قناة السويس حفر ترعة المياه الصالحة للملاحة النيلية والتي سميت بترعة الاسماعيلية انشاء فرعين للرعي والشرب يستمدان مياههما من ترعة الاسماعيلية فرض الشركة ما تشاء من رسوم علي السفن في القناة المالحة (قناة السويس) والترعة العذبة (ترعة الاسماعيلية)
2. تتنازل الحكومة المصرية للشركة عن كل الاراضي المملوكة والمطلوبة لانشاء القناة المالحة والترعة العذبة
3. يكون اربعة اخماس % 80 من العمال مصريين
4. تحصل مصر علي % 15 من صافي الارباح مقابل الاراضي والامتيازات الممنوحة للشركة
5. ان يصدق السلطان العثماني علي امتياز حفر القناة شرطا لصحته

٤٩- وجه الخديوي اسماعيل حملات حربية الي الاقاليم الاستوائية في افريقيا ؟ ← بهدف - :

1. منع تجارة الرقيق
2. التوسع في الجنوب والسيطرة علي مياه النيل

٥٠- ازدياد الازمة المالية في عهد الخديوي اسماعيل ؟ ← بسبب - :

1. سياسة الاقتراض من الدول الاجنبية
2. لانفاق ببذخ علي احتفالات افتتاح قناة السويس
3. اعتماده في علاقته بالسلطان العثماني علي تقديم الهدايا

٥١- اعتمد الخديوي اسماعيل في علاقته بالسلطان العثماني علي تقديم المال ؟

← من اجل الحصول علي الفرمانات التي يوسع بها نطاق حكمة ومنها جعل وراثه العرش في اكبر ابناؤه زيادة عدد الجيش المصري

٥٢- انشاء الخديوي اسماعيل للمحاكم المختلطة ؟ ← للحد من مساوئ المحاكم القنصلية

٥٣- انشاء الخديوي اسماعيل لصندوق الدين مايو 1876 م ؟ ← ليقوم ب- :

1. تسلم المبالغ المخصصة للديون من المصالح المختلفة
2. الاشراف علي تسديد الديون لا صاحبها لذلك كان بمثابة خزانة فرعية للخزانة المصرية

٥٤- إنشاء لجنة التحقيق الأوروبية في مصر عام 1878 م ؟ ← بسبب

زيادة الامور المالية سوءا وارتباكا في مصر مما ادي الي مطالبة الرقيبان الاجنبيان بأثناء هذه اللجنة للتحقيق في الشئون المالية والادارية لمصر فوافق الخديوي اسماعيل واصدر مرسوما بتأليفها والموافقة علي مطالبتها

٥٥- عزل الخديوي اسماعيل وتولية ابنة توفيق عام 1879 م ؟

تدخل بريطانيا وفرنسا لعزل الخديوي اسماعيل بسبب قيام الخديوي اسماعيل ب-

1. إبعاد الوزيرين الاجنبيين عن الوزارة
2. إصدار مرسوم في ابريل 1979 م بتسوية الديون طبقا لما قرره اللائحة الوطنية (اللائحة الاساسية) لذلك تدخلت الحكومتان البريطانية والفرنسية وقامت بالضغط على السلطان العثماني فاصدر فرمانا بعزل اسماعيل وتولية ابنة توفيق في يونيه 1879 م

٥٦- قيام الثورة العرابية ؟ ← بسبب- :

1. ازدياد التدخل الاجنبي في شئون مصر , والذي بدا منذ عهد سعيد وزاد في عهد اسماعيل نتيجة للقروض الاجنبية وفقدان مصر نصيبها من اسهم شركة قناة السويس
2. المؤثرات الفكرية الغربية التي ادت الي نمو الوعي القومي وتطورت للمطالبة بالدستور والحكم النيابي
3. سوء احوال مصر الاقتصادية في عهد وزارة رياض باشا
4. اضطهاد عثمان رفقي ناظر الجهادية " وزير الحربية" للضباط المصريين وعدم ترفيتهم

٥٧- مظاهرة عابدين 9 سبتمبر 1881 م ؟ ← بهدف- :

1. اسقاط وزارة رياض باشا المستبدة
2. تشكيل مجلس نواب علي النسق الاوروبي
3. تزويد عدد الجيش الي 18 الف جندي

٥٨- رفض شريف باشا مناقشة الميزانية في مجلس الشعب ؟ ← لتجنب الاصطدام بالدول الاوروبية

٥٩- ارسال انجلترا وفرنسا المذكرة المشتركة الاولى يناير 1882 م ؟

← لتقوية مركز الخديوي توفيق في مواجهة الحركة الوطنية

٦٠- استقالة وزارة شريف باشا ؟ ← بسبب اصرار مجلس الشعب علي مناقشة الميزانية

٦١- مؤامرة الضباط الشركاسة ؟ بهدف اغتيال احمد عرابي والضباط الوطنيين للإطاحة بوزارة محمود سامي البارودي

٦٢- ارسال إنجلترا وفرنسا المذكرة المشتركة الثانية ؟

← لرغبة بريطانيا وفرنسا في مساندة الخديوي توفيق امام العسكريين

٦٣- هزيمة القوات العربية في معركة التل الكبير ؟

← حيث نجحت بريطانيا في اقناع السلطان العثماني بإصدار منشور بإعلان عصيان عرابي مما ادي الي اضعاف الروح المعنوية لدي المقاتلين المصريين

٦٤- فشل الثورة العربية ؟ بسبب :-

1. عدم تكافؤ القوة العسكرية بين قوات الاحتلال البريطاني والقوات المصرية
2. تواطؤ إدارة شركة قناة السويس الاجنبية (ديليسبس) مع قيادة الجيش البريطاني
3. اصدار السلطان العثماني منشورا بإعلان عصيان عرابي
4. عدم ادراك قيادة الثورة العربية (عرابي) لأهمية التعبئة الشعبية لمساندة القوات المصرية في معاركها
5. ميول بعض عناصر القوات المصرية للخديوي والبريطانيين
6. الظروف الدولية في عام 1882 م لم تكن في صالح الحركات الوطنية

٦٦- اهتمام الاحتلال البريطاني بالتوسع في زراعة القطن ؟

← لخدمة مصالحها الاقتصادية توفير المادة الخام اللازمة للمصانع البريطانية

٦٧- تدهور التعليم في عهد الاحتلال البريطاني ؟ بسبب جعله بمصروفات عالية

وحصره في فئة قليلة بهدف تخريج مجموعة من الموظفين للعمل في الادارات والمصالح الحكومية

٦٨- اتصال مصطفى كامل بالقوي الدولية ؟ لكي

يعرف الراي العام الاوروبي والقوي الدولية خاصة فرنسا بحق مصر في الاستقلال ورفضها للاحتلال وسياساته.

٦٩- تقبل فرنسا عن مساندة مصطفى كامل في كفاحه ضد الاحتلال البريطاني ؟

← لعقدها الاتفاق الودي مع إنجلترا عام 1904 م

٧٠- استقالة اللورد كرومر من منصبه ؟ بسبب استغلال مصطفى كامل حادثة نشواي عام 1906

للتنديد بالاحتلال البريطاني وسياسته القمعية مما ادي الي استقالة اللورد كرومر

٧١- تولي محمد فريد رئاسة الحزب الوطني في ظروف صعبة ؟

← حيث تحول الخديوي عباس حلمي الثاني عن تأييد الحركة الوطنية الي موالاتة الاحتلال البريطاني

٧٢- فشل مشروع مد امتياز قناة السويس اربعين سنة اخري ؟ ← حيث نجح

محمد فريد بتأييد من الراي العام في اجبار الحكومة المصرية علي دعوة مجلس شوري القوانين والجمعية العمومية لمناقشة طلب شركة قناة السويس في مد الامتياز لمدة اربعين سنة اخري مما ادي الي رفض الحكومة طلب الشركة

٧٣- توجه اعضاء الوفد المصري لمقابلة السير ونجت المعتمد البريطاني ؟ ← للمطالبة ب- :

1. الغاء الحماية البريطانية علي مصر والتي اعلنتها بريطانيا علي مصر في ديسمبر 1914 م
2. انتهاء الاحكام العرفية
3. الغاء الرقابة علي الصحف والمطبوعات
4. الاستقلال التام
5. السماح لهم بالسفر الي باريس لعرض المطالب الوطنية علي مؤتمر الصلح هناك

٧٤- قيام ثورة 1919 م ؟ ← بسبب- :

1. ازدياد نمو الوعي الوطني لدي المصريين من اجل الاستقلال
2. الاجراءات العنيفة التي اتخذتها سلطات الاحتلال اثناء الحرب العالمية الاولي 1918 - 1914 م
3. ادعاء انجلترا وحلفائها بانها تحارب من اجل حرية الشعوب واستقلالها
4. اعلان الرئيس الامريكي ويلسن المبادي الاربعة عشر والتي منحها حق الشعوب في تقرير مصيرها

٧٥- صدم اعضاء الوفد المصري بعد وصولهم الي باريس ؟ فشل مهمة الوفد المصري في باريس 1919 م ؟

بسبب اعتراف كل الدول الموجودة بالمؤتمر والرئيس الامريكي ولسن بالحماية البريطانية علي مصر مما اصاب اعضاء الوفد بالإحباط.

٧٦- ارسال لجنة ملنر ؟ ← لا قناع الشعب المصري بقبول الحماية البريطانية علي مصر

٧٧- رفض الشعب المصر التفاوض مع لجنة ملنر وقاطعها ؟

لان التفاوض مع لجنة ملنر يعني التنازل عن الوكالة التي اعطاها للوفد المصري
رفض الشعب بطوائفه مشروع معاهدة سعد ملنر لانها كانت ستؤدي الي استقلال مصر سوريا

٧٨- لم يحقق تصريح 28 فبراير 1822 م الاماني الوطنية للمصريين ؟

← لان بريطانيا احتفظت بعدة امور عرفت ب (التحفظات الاربعة) وهي

1. تامين المواصلات البريطانية في مصر
2. الدفاع عن مصر ضد اي عداء او تدخل اجنبي
3. حماية المصالح الاجنبية وحماية الاقليات في مصر
4. استمرار اوضاع السودان علي ما كانت عليه وفقا لاتفاقية الحكم الثنائي عام 1899 م

٧٩- استقالة وزارة سعد زغلول نوفمبر 1924 م ؟ ← بسبب

اغتيل السير (لي ستاك) القائد العام للجيش المصري والحاكم العالم للسودان مما دفع المندوب السامي البريطاني (النبي) بتقديم انذارا للحكومة المصرية طلب فيه عدة مطالب منها انسحاب الجيش المصري من السودان مما ادي الي استقالة وزارة سعد زغلول لرفضه هذه المطالب

٨٠- معارضة الشعب المصري دستور 1930 ؟ ← بسبب انه- :

1. اعطي للملك مزيدا من السلطات
2. اهدر سلطة الامة وحقوقها في مواضع كثيرة

٨١- لم يكن تعدد الاحزاب السياسية منذ دستور 1923 م يؤدي لاثراء الحياة النيابية ؟

لانها كانت اداة للقصر الملكي ولبريطانيا لتحقيق مصالحهم دون النظر لمصالح الشعب المصري

٨٢- قيام بريطانيا بعقد معاهدة 1936 م مع مصر ؟

لتخوفها من قيام ثورة جديدة في الوقت التي ستخوض فيه حرب عالمية جديدة

٨٣- حادثة 4 فبراير 1942 م ؟

بسبب مماثلة الملك فاروق في الاستجابة لمطالب بريطانيا بتعيين مصطفى النحاس رئيسا للوزراء

٨٤- الخلاف بين حكومة مصر والانجليز بعد اندلاع الحرب العالمية الثانية ؟

بسبب اصرار بريطانيا علي ان تعلن مصر الحرب علي دول المحور وهو ما كانت ترفضه الحكومة المصرية لاتباعها سياسة تجنب ويلات الحروب

السؤال الثاني : اكمل العبارات الاتية -- ؟

1. كان عاصمة الدولة الصفوية ----- , بينما كانت عاصمة الدولة العثمانية -----
2. اتجاه السلطان سليم الاول في فتوحاته مع بداية القرن ال 16 م نحو-----
3. اصبحت مصر ولاية عثمانية بعد معركة ----- م
4. تراوحت مدة بقاء ----- ما بين سنة الي ثلاث سنوات
5. عانى الفلاح المصري من ظلم----- في جمع الضرائب
6. اصبح ----- الحاكم الفعلي لمصر عام 1768 م
7. انتصر العثمانيون بقيادة سليم الاول علي----- في معركة جالديران
8. كان الفلاحين في مصر اثناء الحكم العثماني ينتمون الي الطبقة-----

9. تحطم الاسطول المملوكي عام 1509 م في معركة -----
10. تحالف علي بك الكبير مع الشيخ ----- حاكم جنوب الشام
11. ارسل ----- في مصر تقارير لحكومته يحثها علي ارسال حملة عسكرية الي مصر
12. ابحرت قوات الحملة الفرنسية من ميناء ----- سرا
13. التقت قوات الحملة الفرنسية وقوات المماليك بالقرب من ----- في البحيرة في يوليو 1798 م
14. اغرق الاسطول البريطاني بقيادة نلسون الاسطول الفرنسي في ----- اغسطس 1798 م
15. ارتكب نابليون جريم بشعة في الشام سميت باسم -----
16. سعي ----- للخروج من مصر بالتفاوض مع الدولة العثمانية فكانت اتفاقية العريش
17. اشتدت ثورة القاهرة الثانية ضد الفرنسيين عام 1800 م خاصة في -----
18. بعد مقتل كليبر تولى ----- قيادة الحملة الفرنسية في مصر
19. فر مراد بك بعد هزيمته في معركة ----- الي الصعيد
20. دخل ----- القاهرة عقب معركة امبابه
21. انتهت امال فرنسا في السيطرة علي سواحل البحر المتوسط بعد حصار ----- لشواطئ مصر الشمالية
22. رحل ----- الي فرنسا بعد معركة ابي قير البرية
23. وجهت الحملة الفرنسية انظار الدول الاوروبية الي اهمية -----
24. ترتب علي اكتشاف حجر رشيد التعرف علي -----
25. تحالفت الدولة العثمانية مع ----- لاخراج الفرنسيين من مصر
26. تصارع كل من ----- والعثمانيين و----- للسيطرة وبسط النفوذ علي مصر عقب خروج الحملة الفرنسية من مصر
27. قرر زعماء الشعب من العلماء ونقباء الطوائف عزل الوالي العثماني وتولية ----- حكم مصر
28. كان عام ----- اول مرة يعزل فيها والي في تاريخ مصر الحديثة من قبل الشعب
29. سعت بريطانيا الي تولية ----- بدلا من محمد علي
30. ارسلت انجلترا حملة الي مصر عام 1807 م بقيادة -----
31. حرم محمد علي ----- من تولي المناصب الكبيرة مثل شيخ البلد
32. ادت سياسة ----- الي انتهاء نفوذ المماليك كهينة حاكمة
33. انشاء محمد علي المدارس الحديثة مثل -----
34. انشاء محمد علي مدرسة عسكرية في ----- لاعداد الضباط
35. اصدر محمد علي لائحة عام 1837 م لاعادة تنظيم الادارة الي -----
36. نمت فكرة انفصال محمد علي بمصر عن الدولة العثمانية بعد حروبه في -----

37. انشأ محمد علي المطبعة الاميرية في -----
38. ضم محمد علي ----- بناء علي رغبته
39. اصبحت لمصر مكانة دولية بعد حروب ----- في اليونان
40. تضمن فرمان 1841 م ولاية (محمد علي) علي -----
41. نظم محمد علي الاقتصاد المصري علي اساس -----
42. انشا محمد علي ----- علي نهر النيل
43. توترت العلاقة بين محمد علي والسلطان العثماني فكانت المواجهة في حروب -----
44. من نتائج حروب اليونان تحطيم الاسطول المصري في معركة -----
45. تضاعف نفوذ ----- بشكل واضح في عهد محمد علي
46. اتبع اهالي الصعيد حرب ----- والتي انهكت قوة الفرنسيين
47. قامت ثورة ----- اثناء قيادة كليبر للحملة الفرنسية في مصر
48. تخلص محمد علي من المماليك في ----- عام 1811 م
49. حاول السلطان العثماني نقل محمد علي خارج مصر عام 1806 م بضغط من -----
50. من الشخصيات التي اوفدها محمد علي الي اوروبا ----- و -----
51. ظهرت طبقة ----- في عهد محمد علي كقوة اجتماعية مستقرة
52. ادت حروب محمد علي في اليونان لضم ----- الي ولاية مصر
53. خشيت دول اوروبا من ازدياد نفوذ محمد علي فعقدت مع السلطان العثماني معاهدة ----- عام 1840 م
54. بادر السلطان العثماني سليم الاول بالاستيلاء علي امارة ذي القادر المملوكية فحدثت معركة ----- 1516 م
55. فشلت حركة علي بك الكبير وعادت مصر ولاية عثمانية تحت حكم شيخ البلد -----
56. توقفت حركة التجارة الخارجية لمصر اثناء الحملة الفرنسية بعد موقعة -----
57. عقد كليبر مع العثمانيين ----- عام 1800 م
58. أصدرت صحيفة ----- في عهد محمد علي
59. انشا محمد علي عدة دواوين مثل -----
60. اسس محمد علي ترسانة بحرية لصناعة السفن في ----- ثم الاسكندرية
61. نجح محمد علي في القضاء علي ----- في شبة الجزيرة العربية
62. اغلقت معظم المدارس في عهد -----
63. تم في عهد الخديوي اسماعيل تعيين مراقبين اجنبيين احدهما ----- للإيرادات والآخر فرنسي -----
64. تكونت الوزارة المختلطة برئاسة -----

65. اتم ----- الخط الحديدي بين القاهرة والاسكندرية
66. ارسلت بريطانيا بعثة اوروبية لدراسة احوال مصر المالية عام ----- م
67. تنازل الخديوي اسماعيل عن اطيانه واطيان عائلته ووضعها تحت الرقابة الدولية من متطلبات -----
68. اصدر ----- مرسوما بتأليف الوزارة المختلطة عام 1878 م
69. انشئت دار ----- في عهد الخديوي اسماعيل
70. نجحت مظاهرة عابدين 1881 م في اسقاط وزارة -----
71. عين احمد عرابي وزيرا للجهادية في وزارة-----
72. في يونيه 1882 م كلف الخديوي----- راغب باشا بتشكيل الوزارة بعد ان استمرت البلاد بلا وزارة لمدة اسبوعين
73. عقدت الدول العظمي عام 1882 م مؤتمر ----- للنظر في المسالة المصرية
74. انشأ العربيين استحكامات عند مدينة ----- بعد انسحابهم من الاسكندرية
75. بعد عزل عثمان رفقي اصبح ----- ناظرا للجهادية
76. ارسلت----- و----- المذكرة المشتركة الثانية في مايو 1882 م تطالبان فيها باقالة وزارة ----- وابعاد عرابي وزملائه
77. اسس ----- جريدة اللواء عام 1900 م
78. بموجب الاتفاق الودي انفردت انجلترا----- وفرنسا -----
79. دعا ----- الي رفض اتفاقية الحكم الثنائي للسودان التي عقدت في يناير 1899 م
80. اعلن مصطفى كامل 1907 م عن تأسيس الحزب الوطني وخلفة في رئاسته -----
81. تم القبض علي سعد زغلول ونفية الي جزيرة ----- في مارس 1919 م
82. عارض الشعب المصري دستور 1930 م مما اضطر الملك ----- الي اعادة دستور 1923 م
83. عرضت مصر قضية الجلاء ووحدة وادي النيل علي ----- عام 1947 م

السؤال الثالث : إلي من تنسب الأعمال الاتية ؟----

1. هزم الصفويين في معركة جالديران عام 1514 م ودخل عاصمتهم تبريز (-----)
2. قاد المماليك في معركة مرج دابق 1516 م (-----)
3. قاد المماليك في معركة الريدانية 1517 م (-----)
4. اعلن نفسة الحامي الوحيد للحرمين الشريفين ولجميع رعاياه في العالم الاسلامي (-----)
5. تحالف مع الشيخ ظاهر العمر وصار الحاكم الفعلي لمصر عام 1768 م (-----)
6. انحاز للسلطان العثماني وكان سببا في فشل حركة علي بك الكبير (-----)

7. اعدم رميا بالرصاص في سبتمبر 1798 م لتصديّة للحملة الفرنسية في الاسكندرية (-----)
8. سافر الي فرنسا سرا بعد معركة ابي قير البرية يوليو 1799 م (-----)
9. قادم الاسطول الانجليزي في معركة ابي قير البحرية اغسطس عام 1798 م (-----)
10. قادم ثورة القاهرة الثانية ضد الفرنسيين عام 1800 م (-----)
11. انشاء الدواوين لتدريب الاعيان علي نظام مجالس الشوري (-----)
12. كان ينوي الرحيلة بحملته الفرنسية من مصر (-----)
13. تولي قيادة الحملة الفرنسية وكان يريد البقاء في مصر وقام بعمل خطة اصلاحية في العديد من المجالات (-----)
14. قادم اهالي عكا في التصدي للحملة الفرنسية (-----)
15. احم بكوات المماليك حاولت انجلترا توليته حكم مصر (-----)
16. احم زعماء الشعب وكان له دور في تولية محمد علي حكم مصر (-----)
17. قائم الحملة الانجليزية علي مصر عام 1807 م (-----)
18. خلع عمر مكرم من نقابة الاشراف ثم نفاه الي دمياط (-----)
19. ارتكب مذبحه بشرية ضد حامية يافا عام 1799 م (-----)
20. قام زعماء الشعب المصري بعزلة وتعيين محمد علي مكانة عام 1805 م (-----)
21. قتل كليبر في يونيه عام 1800 م (-----)
22. قام بتطهير البحر الاحمر من القرصنة واهتم بالموانئ المصرية (-----)
23. قام بتأسيس كل من المطبعة الاميرية وترسانة بولاق (-----)
24. انشاء اول خط حديدي بين القاهرة والاسكندرية عام 1852 م (-----)
25. اهتم باصلاح احوال الفلاحين المصريين فاصدر لائحة عام 1858 م (-----)
26. انشا خط حديدي من القاهرة الي السويس (-----)
27. جعل مدة الخدمة العسكرية سنة واحدة اجبارية للجميع وفتح باب الترقى للضباط المصريين (-----)
28. اتم الخط الحديدي بين القاهرة والاسكندرية (-----)
29. توقفت في عهدة حركة النهضة التي قام بها محمد علي (-----)
30. بعد عهدة بداية الازمة المالية في مصر حيث عقد اول قرض من احم البنوك الاجنبية عام 1862 م (-----)
31. منحة سعيد باشا عقدين امتياز تأسيس شركة عامة لحفر قناة السويس (-----)
32. انشا دار الكتب المصرية و دار الرصد بالعباسية ومصلحة الاحصاء والمساحة (-----)
33. تم في عهدة حفر ترعة الابراهيمية وقناطر علي النيل (-----)
34. الغي ديوان المدارس وشجع البعثات الاجنبية في مصر علي فتح مدارس لها في القاهرة والاسكندرية (-----)

35. اعداد فتح ديوان المدارس وتوسع في انشاء المدارس (-----)
36. اهتم بإنشاء القصور مثل قصر عابدين ودار الاوبرا المصرية (-----)
37. اسس مجلس شعوري النواب 1866 م (-----)
38. وجهة عدة حملات حربية الي الاقاليم الاستوائية لمنع تجارة الرقيق والسيطرة علي مياه نهر النيل(-----)
39. انشاء المحاكم المختلطة وصندوق الدين (-----)
40. تولي حكم مصر بعد عزل ابيه 1879 م (-----)
41. اعداد المراقبة الثنائية ووضع نفسه تحت حماية انجلترا وفرنسا (-----)
42. ناظر الجهادية الذي عزلة الخديوي توفيق بعد حادة قصر النيل (-----)
43. قاد المظاهرة الوطنية في ميدان عابدين عام 1882 م (-----)
44. تألفت وزارته في فبراير 1882 م وسميت بوزارة الثورة (-----)
45. عين وزيرا للجهادية والحربية في وزارة البارودي (-----)
46. شكل الوزارة بعد استقالة البارودي في 20 يونيه 1882 م (-----)
47. اكد لعربي علي حيادية القناة وفقا للاتفاقيات الدولية (-----)
48. صمد بقواته امام القوات البريطانية في التل الكبير حتي استشهد (-----)
49. خطيب الثورة العرابية الذي لم تستطع الحكومة القبض عليه (-----)
50. اضطر لتقديم استقالته لا صرار مجلس النواب علي مناقشة الميزانية (-----)
51. طالب بالدستور واصدر جريدة اللواء (-----)
52. دعا الي رفض اتفاقية الحكم الثنائي للسودان (-----)
53. عرف الراي العام الاوروبي والقوي الدولية خاصة فرنسا بحق مصر في الاستقلال (-----)
54. استغل حادثة دنشواي عام 1906 م للتنديد بالاحتلال البريطاني لمصر (-----)
55. اسس جريدة اللواء اعلن تأسيس الحزب الوطني رسميا 1907 ودعا لا نشاء الجامعة المصرية 1908 (-----)
56. استقال وفقا لتنديد مصطفى كامل لحادثة دنشواي 1906 م (-----)
57. تولي رئاسة الحزب الوطني في ظروف صعبة (-----)
58. تحول من تأييد الحركة الوطنية الي موالة الاحتلال البريطاني (-----)
59. طالب بإنشاء مجلس نيابي له سلطات واسعة (-----)
60. طالب بإنشاء نقابات للعمال (-----)
61. دعا الي انشاء مدارس ليلية لتعليم العمال والفقراء بالمجان وجعل التعليم الزاميا وبالمجان في الابتدائية(-----)
62. كان سببا في رفض الحكومة المصرية طلب شركة قناة السويس بمد الامتياز اربعين عام اخري (-----)

63. راس وفد مصر في المفاوضات مع بريطانيا لعقد معاهدة 1936 م الغي معاهدة 1936 م (-----)
64. ازداد نفوذ القصر الملكي منذ اعتلائه عرش مصر (-----)
65. أرسلته بريطانيا لا قناع الشعب المصري بقبول الحماية البريطانية (-----)
66. القائد العام للجيش المصري والحاكم العام للسودان الذي تم اغتياله 19 نوفمبر 1924 م (-----)
67. تافت وزارته بعد استقالة وزارة سعد زغول (-----)
68. قامت بإلغاء دستور 1923 م ووضعت دستور 1930 م (-----)
69. تولى الحزب الوطني بعد وفاة مصطفى كامل (-----)
70. تولى رئاسة الوزارة المختلطة عام 1878 م بناء علي اتفاق إنجلترا وفرنسا (-----)
71. اصدر مرسوما بتعيين مراقبين اجنبيين احدهما لمراقبة الايرادات والاخر لمراقبة المصروفات (-----)
72. امر بمحاكمة عرابي وزملائه نتيجة مطالبتهم بعزل عثمان رفقي ناظر الجهادية (-----)
73. كان وزيرا للحربية والبحرية في وزارة البارودي (-----)
74. اراد تعطيل الملاحة في قناة السويس (-----)
75. اعلن مبدا حق الشعوب المحتلة في تقرير مصيرها (-----)
76. شكل اول وزارة برلمانية عرفت بوزارة الشعب في يناير 1924 م (-----)
77. وزير خارجية بريطانيا الذي تفاوض مع عدلي يكن عام 1921 م (-----)

مقاومة	رفض الشعوب للاحتلال ومظاهرة ودفعة إخراجة عن البلاد بمختلف الوسائل
نظام الاحتكار	نظام تقوم فيه الدولة ممثلة في محمد علي بتحديد نوع الغلات التي تزرع ونوع المصنوعات التي تنتج وتحديد اثمان شرائها وبيعها في السوق
امتيازات الاجنبية	تسهيلات منحها الدولة العثمانية لرعايا العديد من الدول الاوروبية تشجيعا لهم علي الاقامة والتجارة
حماية بريطانية	خضوع مصر المطلق للاحتلال البريطاني
احتلال	الاستيلاء علي ارض الغير بالقوة
حق تقرير المصير	مبدا من المبادئ الاربعة عشر التي دعا اليها الرئيس الامريكي ولسن قبل الحرب العالمية الاولى

معركة جالديران	معركة انتصر فيها سليم الاول علي الصفويين 1514 م
معركة الريدانية	معركة تحولت بعدها مصر الي ولاية عثمانية 1517م
المماليك	دولة قامت في مصر والشام والحجاز وانتهت علي يد الدولة العثمانية يناير 1517 م
طريق راس الرجاء الصالح	طريق اكتشف عام 1498 م وكان سببا في التدهور الاقتصادي لدولة المماليك
نظام الالتزام	نظام طبق في الزراعة مع ضعف الدولة العثمانية في منتصف القرن ال 17 م واثقل الفلاح بالضرائب المفروضة علي الاراضي الزراعية في عصر الدولة العثمانية
حق الانتفاع	نظام جعل الارض الزراعية ملكا للدولة العثمانية ويتم تكليف الفلاح بزراعتها وليس له حق التصرف فيها
الاستانة	مدينة انتقل اليها امهر الصناع والحرفيين في العصر العثماني
دار المحكمة	مكان اجتمع فيه زعماء الشعب المصري وقرروا عزل خورشيد وتولية محمد علي
الجلاء	رحيل قوات الاحتلال عن البلد المحتل
الفرمان	امر من قبل السلطان العثماني واجب التنفيذ
القناطر الخيرية	احدي المنشآت التي انشاها (محمد علي) علي النيل لتحسين الري
نفايرين	معركة تحطم فيها الاسطول المصري اثناء حروب محمد علي في اليونان
اللائحة السعيدية	لائحة صدرت عام 1858 م اعطت للفلاح الحق في توريث الارض الزراعية
مجلس شوري النواب	أسسه الخديوي اسماعيل ويعتبر بداية تاريخ المؤسسات النيابية في مصر
المحاكم القنصلية	كانت تختص بالنظر في الجرائم التي يرتكبها الرعايا الاجانب ضد المصريين والحكومة المصرية
المحاكم المختلطة	محاكم اقامها الخديوي اسماعيل للفصل في القضايا المدنية والمنازعات العقارية بين المصريين والاجانب
معركة التل الكبير	معركة استشهد فيها الضابط محمد عبيد ومعظم قواته بعد قتال القوات البريطانية قتالا شديدا
جزيرة سيلان	الجزيرة التي نفي اليها احمد عرابي وزملائه
القطن	محصول توسعت بريطانيا في زراعته بمصر لتوفير المادة الخام اللازمة للمصانع البريطانية
الاتفاق الودي	اتفاق نص علي ان تنفرد إنجلترا بحكم مصر علي ان تنفرد فرنسا بحكم مراكش (المغرب حاليا)
مدارس الشعب الليلية	دعا محمد فريد الي انشائها لتعليم العمال و الفقراء
الاحتلال	الاستيلاء علي ارض الغير بالقوة
حادثة دنشواي	حادثة استغلها مصطفى كامل للتنديد بالاحتلال البريطاني لمصر وسياسته القمعية
دستور 1930 م	دستور اعطي الملك فؤاد الاول المزيد من السلطات واهدر سلطة الامة وحقوقها
مؤتمر مونترو	مؤتمر عقد عام 1937 تخلصت مصر بمقتضاه من الامتيازات الاجنبية

السؤال الخامس : دليل / برهن علي صحة العبارات الاتية ---؟

١- انقسم المجتمع المصري اثناء العصر العثماني الي طبقتين ؟ / كان المجتمع المصري في العصر العثماني مجتمعا طبقيًا؟

← حيث تكون المجتمع من :

1. طبقة الحكام : تكونت من العثمانيين والمماليك وكان لها-كافة السلطات في شئون الحكم والادارة والجيش
2. طبقة الحكوميين : انقسمت الي-

(أ) طبقة وسطي " محدودة : "تكونت من المشايخ وعلماء الازهر ورجال الدين وكبار التجار

(ب) طبقة دنيا " اكثرية : "تكونت من الفلاحين وصغار الحرفيين وعامة الناس وعانت من الفقر والظلم

٢- اتسمت الحياة الفكرية والثقافية في مصر اثناء العصر العثماني بالجمود والتخلف ؟ ← حيث

1. اهتزت مكانة الازهر العلمية ولم يعد هناك اهتمام بالعلوم العقلية والرياضية والطبيعية وظل الاهتمام بالعلوم الشرعية فقط
2. تدهورت الحياة الادبية
3. انتشر الجهل والدجل والشعوذة والخرافات

٣- من نتائج الحملة الفرنسية علي مصر نمو الروح القومية للمصريين ؟

حيث ظهر ذلك واضحا بعد خروج الحملة الفرنسية من مصر عندما تمسك المصريون بحقوقهم في الحرية واختيار حاكمهم

٤- قام علماء الحملة الفرنسية بعدد من الاعمال الكبرى اثناء وجود الحملة بمصر ؟

- ← حيث قاموا ب 1. دراسة شق قناة تربط بين البحر الاحمر والبحر المتوسط
2. انشاء المجمع العلمي المصري
 3. تأليف كتاب وصف مصر
 4. اكتشاف حجر الرشيد

٥- لم تكن الحملة الفرنسية علي مصر مجرد حملة عسكرية تقليدية ؟ ← حيث

اصطحب نابليون معه مجموعة من العلماء في مختلف المجالات ولذلك تركت الحملة نتائج بعيدة المدى

٦- كان للحملة الفرنسية علي مصر نتائج ايجابية اقتصادية واجتماعية ؟

← حيث اهتم الفرنسيين بوضع مشروعات للإصلاح في المجالات التالية

1. الزراعة : حيث تنوعت المحاصيل الزراعية والاهتمام بمشاريع الري
2. الصناعة : من خلال انشاء مصانع للنسيج وبعض الصناعات الدقيقة والدباغة وصناعة حروف الطباعة
3. التجارة : من خلال فتح اسواق لمصر في بلاد البحر الاحمر ودارفور والحبشة وبلاد الشام
4. الصحة العامة : من خلال انشاء المحاجر الصحية في القاهرة والعديد من المدن الأخرى

٧- شهدت مصر فترة من الفوضى والاضطرابات بعد خروج الحملة الفرنسية وحتى تولية محمد علي الحكم ؟

- ١- حيث حدث صراعات بين المماليك والدولة العثمانية وانجلترا رغبة في استئثار كل منهم في السيطرة علي مصر لعبت الزعامة الشعبية دورا هاما في تولية محمد علي الحكم
- ٢- حيث اجتمع زعماء الشعب من العلماء ونقباء الطوائف في 13 مايو 1805م بدار المحكمة " دار القاضي " وقرروا عزل خورشيد الوالي العثماني وتعيين محمد علي بدلا منه

٨- حاولت بريطانيا التخلص من محمد علي اكثر من مرة ؟ ← حيث :-

1. حاولت اقناع السلطان العثماني عام 1806 م بعزل محمد علي وتولية محمد بك الالفي او اي والي عثماني ولكن فشلت هذه المحاولة بسبب وقوف الزعامة الشعبية بجانبه
2. ارسلت حملة انجليزية بقيادة فريزر عام 1807 م لخلع محمد علي وتولية محمد بك الالفي ولكنها فشلت ايضا

٩- تغير موقف محمد علي من الزعامة الشعبية بعد تولية الحكم ؟ ← حيث

ادرك دور الزعامة الشعبية في توليته الحكم والقيود التي فرضتها عليه عند قبول الولاية , وقد راي محمد علي الانفراد بالحكم دون رقابة شعبية والمتمثلة في السيد عمر مكرم وقام بخلعة من نقابة الاشراف وتم نفيه الي دمياط 1809 م

١٠- اتخذ محمد علي عدة اساليب للتخلص من المماليك ؟ ← حيث قام ب- :

1. حرمانهم من تولي المناصب الرفيعة مثل مشيخة البلد
2. مطاردتهم في كل مكان
3. تدبير مذبحه القلعة في مارس 1811 م

١١- طبق محمد علي نظام الاحتكار في الزراعة ؟

← حيث قام بتحديد نوع الغلات التي تزرع كما حدد اثمان شرائها واثمان بيعها في السوق

١٢- قام محمد علي بتطبيق نظام الاحتكار في الصناعة ؟

حيث اتبع سياسة تهدف الي السيطرة علي الانتاج الصناعي وتوزيعه من خلال امداد الصناع بالمواد الخام اللازمة للصناعة وشراء المنتجات الصناعية بالثمن الذي تحدده الحكومة

١٣- طبق محمد علي نظام الاحتكار في التجارة ؟ ← حيث قام ب- :

1. تسويق جميع الحاصلات الزراعية والمنتجات الزراعية بعد شرائها وجمعها في مخازن الدولة
2. البيع للتجار الاجانب في مصر
3. البيع في الخارج لحساب الحكومة المصرية
4. احتكار تجارة الواردات

١٤- اهتم محمد علي بالنقل والمواصلات ؟ ← حيث قام ب- :

1. تمهيد الطرق البرية والبحرية
2. بناء اسطول في البحرين الاحمر والمتوسط
3. تطهير البحر الاحمر من القرصنة
4. حفر الترعة والاهتمام بالموانئ المصرية

١٥- أثرت سياسة محمد علي الاقتصادية في تشكيل وبناء القوي الاجتماعية ؟ ← حيث :-

1. انتهى نفوذ المماليك كهينة حاكمة وحل محلها اسرة محمد علي وبعض العناصر التركية
2. تضائل نفوذ علماء الازهر والقيادات الشعبية وطبقة التجار
3. ظهرت طبقة الاعيان وطبقة عمال المصانع مع استمرار نقباء الطوائف كوسطاء للحكومة
4. ظهر البدو كقوة اجتماعية مستقرة

١٦- اهتم محمد علي بالتعليم والثقافة ؟ ← حيث قام ب- :

1. انشاء المدارس الحديثة مثل الطب والمهند سخانة والزراعة
2. ارسال البعثات العلمية الي اوربا
3. الاستعانة ببعض الاساتذة الاجانب
4. انشاء المطبعة الاميرية في بولاق لطبع الكتب
5. اصدار صحيفة الوقائع المصرية

١٧- اهتم محمد علي ببناء القوة العسكرية ؟ ← حيث قام ب- :

1. انشاء المدارس العسكرية لا اعداد الضباط مثل مدرسة اسوان واستقدام لها ضباط ومعلمين من اوربا
2. اعداد الجنود فبدأ بتجنيد السودانيين ثم اتجه لتجنيد المصريين
3. انشاء الاسطول فأسس ترسانة بحرية لصناعة السفن في بولاق ثم في الإسكندرية
4. انشاء ترسانة في القلعة لتصنيع الاسلحة
5. انشاء القلاع في الاسكندرية ودمياط ورشيد للدفاع عن البلاد

١٨- يعد عهد محمد سعيد باشا بداية الازمة المالية في مصر ؟ ← حيث اعتمد

علي رؤوس اموال اجنبية فعقد اول قرض من احد البنوك البريطانية عام 1862 م وبعدها اندفع في طلب الاستدانة

١٩- اعاد محمد علي تنظيم الادارة في مصر ؟ ← حيث قام ب- :

1. تقسيم مصر اداريا الي 7 مديريات وعلي راس هذا النظام حكومة مركزية في القاهرة تصدر منها الاوامر
2. انشاء عدة مجالس ودواوين منها مجلس المشورة والديوان العالي
3. اصدر لائحة جديدة عام 1837 م لا عادة تنظيم الادارة الي سبعة دواوين (وزارات) وحدد اختصاصاتها

٢٠- لم يكن خلفاء (محمد علي) علي شاكلته من حيث القوة والوعي ؟ ← حيث :-

1. لم يثبتوا كفاءتهم في حكم البلاد
2. صدمتهم الموجه الغربية في الوقت الذي لم يمتلك اي منهم القدرة علي مواجهتها فانفلت زمام الامور من ايديهم
3. تأرجحوا بين الميل لكل من فرنسا للمرابين يستدين منهم مقابل سندات علي حساب الخزانة المصرية

٢١- يعتبر عهد الخديوي اسماعيل بداية الإصلاح النيابي في مصر ؟ ← حيث :-

1. اسس مجلس شوري النواب عام 1866 م الذي يعد بداية تاريخ المؤسسات النيابية في مصر
2. تم وضع اول دستور في مصر وعرف باللائحة الاساسية
3. تأليف الوزارة المسئولة عام 1878 م اتخذ الخديوي توفيق سياسة ادت ال زيادة التدخل الاجنبي في البلاد

٢٢- عمل الخديوي توفيق علي الرضوخ للنفوذ الاجنبي حتي يحافظ علي عرشه ؟ ← حيث :-

1. اعاد نظام المراقبة الثنائية
2. رفض اللائحة الاساسية (الدستور) لمجلس النواب
3. وضع نفسة تحت حماية انجلترا وفرنسا بأسناد الوزارة الي رياض باشا

٢٣- عمل الانجليز منذ احتلالهم لمصر علي فرض سيطرتهم علي البلاد ؟ ← حيث :-

1. اصبحت السلطة الفعلية للمعتمد البريطاني وانحصرت سلطة الخديوي في التصديق علي قرارات سلطات الاحتلال
2. الغت مجلس النواب المنتخب وانشأت مجالس صورية
3. انشا الانجليز جيشا مصريا لا يتجاوز عدده 6 الاف جندي يتولى قيادته ضابط انجليزي

٢٤- عملت بريطانيا علي فرض سياسة اقتصادية تخدم مصالحها ؟ ← حيث قامت ب- :

1. التوسع في زراعة القطن لتوفير المادة الخام للمصانع البريطانية
2. محاربة الصناعة المصرية بتسويق المنتجات البريطانية والاجنبية في السوق المصرية

٢٥- تدهور احوال التعليم في مصر اثناء فترة الاحتلال البريطاني ؟

حيث اهمل الانجليز التعليم وجعلوه بمصروفات مرتفعة وحصره في فئة قليلة بهدف تخريج مجموعة من الموظفين للعمل في الادارات والمصالح الحكومية

٢٦- اكدت ثورة 1919 م علي الوحدة الوطنية بين ابناء الامة المصرية ؟

حيث امتدت من القاهرة الي كافة المدن والاقاليم المجاورة واشترك فيها جميع فئات وعناصر الشعب المصري

٢٧- كان لدستور عام 1923 م العديد من المزايا والعيوب ؟

1. **المزايا** : كان خطوة في تقرير مبدأ ان الامة مصدر السلطات = وضع نهاية للحكم المطلق = قرر مبدأ المساواة بين جميع المصريين في الحقوق والواجبات احترام الحريات العامة
2. **العيوب** : اعطي للملك سلطات واسعة ازاء السلطتين التشريعية والتنفيذية فكان من حقة حل البرلمان والدعوة لانتخابات جديدة

السؤال السادس : ما النتائج المترتبة علي-----؟

١- اكتشاف طريق راس الرجاء الصالح ← ترتب علي ذلك :-

1. تعرض دولة المماليك لازمات مالية وتدهور اقتصادي
2. تدهور التجارة الخارجية في مصر اثناء العصر العثماني

٢- صراع المماليك المستمر علي السلطة ؟

← ترتب علي ذلك اضعاف القوة العسكرية لدولة المماليك وهزيمتهم امام العثمانيين

٣- هزيمة الجيوش المملوكية امام العثمانيين ؟ / استيلاء العثمانيين علي اراضي الدولة المملوكية ؟

- ← ترتب علي ذلك 1. : تحول مصر من دولة مستقلة الي ولاية عثمانية
2. انتقال خلافة العالم الاسلامي الدينية والسياسية الي الدولة العثمانية
 3. اعلان السلطان سليم الاول نفسه الحامي الوحيد للحرمين الشريفين ولجميع رعاياه في العالم الاسلامي
 4. سيطرة العثمانيون علي العالم العربي من الجانبين الافريقي والاسيوي

٤- فشل حركة علي بك الكبير الاستقلالية ؟ ← ترتب

علي ذلك انتهاء حكم علي بك الكبير وعودة مصر ولاية عثمانية تحت حكم شيخ البلد محمد بك ابو الذهب

٥- حصار الاسطول الانجليزي لشواطئ مصر الشمالية ؟ ← ترتب علي ذلك :-

1. القضاء علي امال فرنسا في بسط سيطرتها علي سواحل البحر المتوسط
2. حرمان الحملة الفرنسية في مصر من امدادات فرنسا لها
3. شعور الجنود الفرنسيين بانهم محاصرون داخل مصر
4. توقف حركة التجارة الخارجية لمصر

٦- مذبحة يافا البشرية ؟ ← ترتب علي ذلك استبسال اهالي عكا في الدفاع عن مدينتهم

٧- اكتشاف حجر الرشيد ؟ ← ترتب علي ذلك التعرف علي التاريخ المصري القديم

٨- الحملة الانجليزية علي مصر 1807 م (حملة فريزر) ؟ ← ترتب عليها :-

1. هزيمة الحملة الانجليزية في رشيد وحمام
2. جلاء الحملة من مصر مقابل الافراج عن الاسري
3. دخول محمد علي الاسكندرية منتصرا

٩- مذبحة القلعة 1811 م ؟ ← ترتب عليها تخلص محمد علي من خطر المماليك والانفراد تماما بحكم مصر

١٠- معركة نفارين البحرية 1827 م ؟ ← هزيمة الجيش المصري وتحطيم الاسطول المصري

١١- مفاوضات محمد علي مع القوي الاوربية لتامين انسحاب الجيش المصري من المورة ؟

← ترتب علي ذلك- : 1. علو مكانة مصر دوليا

2. توتر العلاقات بين محمد علي والسلطان العثماني

3. نمو فكرة الانفصال عن الدولة العثمانية لدي محمد علي وتحقيق استقلال مصر

١٢- اصدار اللانحة السعيدية 1858 م ؟ ← ترتب عليها ان اصبح للفلاح الحق في توريث الارض الزراعية

١٣- الامتيازات الاجنبية في مصر ؟ ← ادت الي ازدياد التدخل الاجنبي في شئون مصر

١٤- انشاء المحاكم القنصلية ؟ ← استئناف قضاياها في الخارج وبالتالي تنازل المصريين عن حقوقهم

١٥- انشاء المحاكم المختلطة ؟ ← ترتب علي ذلك- :

1. تدخل القضاة الاجانب في سلطة القضاء التشريعي المصري

2. انحيازها للأجانب

١٦- حادثة قصر النيل عام 1881 م ؟

ترتب علي ذلك استجابة الخديوي توفيق لمطالب الضباط فقام بعزل عثمان رفقي

وتعيين محمود سامي البارودي بدلا منة ناظرا للجهادية

١٧- مظاهرة عابدين 9 سبتمبر 1881 م ؟ ← ترتب عليها- :

1. موافقة الخديوي توفيق مضطرا علي مطالب الجيش والامة

2. اسناد الخديوي توفيق الوزارة الي شريف باشا بعد عزل رياض باشا

١٨- حادثة الاسكندرية 11 يونيه 1881 م ؟ ← ترتب عليها- :

1. اجتماع قناصل الدول الاوربية في الاسكندرية

2. سفر الخديوي توفيق الي الاسكندرية بحجة تهدئة الاوضاع

١٩- صد العربيين هجمات الانجليز عن كفر الدوار ؟

ترتب علي ذلك تحرك قوات الانجليز نحو منطقة قناة السويس واجتاحوها دون مراعاة لوضعها بالنسبة للملاحة الدولية

٢٠- اصدار السلطان العثماني منشورا بعزل عرابي ؟

ادي ذلك الي اضعاف الروح المعنوية للمقاتلين المصريين مما كان سببا في هزيمتهم في معركة التل الكبير

٢١- معركة التل الكبير 1882 م ؟ ← ترتيب عليها- :

1. هزيمة الجيش المصري علي الرغم من البطولات والمقاومة الباسلة
2. اتجاه البريطانيين الي القاهرة لاحتلالها

٢٢- تنديد مصطفى كامل بحادثة دنشواي 1906 م ؟ ترتيب علي ذلك استقالة اللورد كرومر (المعتد البريطاني)

٢٣- فشل مفاوضات عدلي / كيرزون 1921 م ؟ ← ترتيب علي ذلك- :

1. استقالة عدلي يكن من رئاسة الوزراء
2. رفض رجال السياسة تشكيل حكومة جديدة
3. القبض علي سعد زغول ونفيه للمرة الثانية الي جزيرة سيشل
4. تجدد ثورة المصريين ومقاطعة الشعب المصري البضائع المصرية

٢٤- اصدار تصريح 28 فبراير 1922 م ؟ ← ترتيب علي ذلك-:

1. اعلن السلطان فؤاد نفسه ملكا علي مصر في مارس 1922م
2. اعيدت وزارة الخارجية المصرية للعمل بالخارج
3. شكلت وزارة عبد الخالق ثروت لجنة مكونة من ثلاثين عضو لا عداد الدستور الذي عرف بدستور 1923 م

٢٥- صدور دستور 1923 م ؟ ← ترتيب علي ذلك- :

1. اجراء الانتخابات في مصر وحصول حزب الوفد علي الاغلبية
2. شكل سعد زغول في يناير 1924 م اول وزارة برلمانية عرفت بوزارة الشعب
3. افتتح اول برلمان مصري في مارس 1924 م

٢٦- معاهدة 1936 م ؟ ← ترتيب علي ذلك- :

1. انتهاء احتلال مصر عسكريا مع بقاء قوات بريطانية في قناة السويس
2. انضمام مصر الي عضوية عصبة الامم باعتبارها دولة ذات سيادة
3. الغاء الامتيازات الاجنبية وفقا لمؤتمر مونترو 1937 م
4. تقوية الجيش المصري لكي يتمكن من الدفاع عن قناة السويس بمفرده وبالتالي تجلو القوات البريطانية عن مصر
5. حرية مصر في عقد المعاهدات السياسية مع الدول الاوروبية الا تتعارض مع هذه المعاهدة
6. عودة الجيش المصري الي السودان واعتراف بريطانيا بالادارة المشتركة مع مصر للسودان

٢٧- حادثة 4 فبراير 1942 م ؟ ← ترتيب علي ذلك- :

1. قبول الملك فاروق الانذار البريطاني
2. تأليف وزارة برئاسة مصطفى النحاس

← ترتب علي ذلك اضطر الملك فؤاد للرضوخ لمطالب الامة واعادة دستور 1923 م

٢٩- اغتيال السير لي ستاك القائد العام للجيش المصري ؟ ← ترتب علي ذلك

ان تقدم المندوب السامي البريطاني (النبي) بتقديم انذارا للحكومة المصرية طلب فيه عدة مطالب منها انسحاب الجيش المصري من السودان مما ادي الي استقالة وزارة سعد زغول لرفضه هذه المطالب

٣٠- الغاء مصطفى النحاس لمعاهدة 1936 م في اكتوبر 1951 م ؟ ← ترتب علي ذلك :-

1. اطلاق الحرية للشعب للنضال المسلح ضد القوات البريطانية في القناة فقامت جماعات فدائية بمهاجمة المعسكرات البريطانية
2. عمدت الحكومة المصرية الي زيادة عدد جنود الشرطة لمساعدة الفدائيين

معاهدة ١٩٣٦ م	تصريح ٢٨ فبراير ١٩٢٢ م	البود
<p>(١) جلاء القوات البريطانية عن القاهرة وباقي الجهات مع بقائها في منطقة قناة السويس.</p> <p>(٢) تقوم مصر بوضع موانئها ومطاراتها وطرق مواصلاتها تحت تصرف بريطانيا في حالة حدوث حرب.</p> <p>(٣) تتعهد مصر ببناء الثكنات والمعسكرات والطرق والكبارى اللازمة للقوات البريطانية وصيانتها.</p> <p>(٤) مساعدة بريطانيا لمصر للانضمام إلى عصبة الأمم.</p> <p>(٥) استمرار إدارة السودان وفقاً لاتفاقية الحكم الثنائي ١٨٩٩ م مع عودة القوات المصرية إلى السودان.</p> <p>(٦) تسري المعاهدة لمدة ٢٠ عام.</p>	<p>(١) الاعتراف بمصر دولة مستقلة ذات سيادة.</p> <p>(٢) إنهاء الحماية البريطانية على مصر.</p> <p>(٣) إلغاء الأحكام العرفية.</p> <p>التحفيزات الأربعة:</p> <p>(١) تأمين المواصلات البريطانية في مصر.</p> <p>(٢) الدفاع عن مصر ضد أى اعتداء أو تدخل أجنبي.</p> <p>(٣) حماية المصالح الأجنبية والأقليات.</p> <p>(٤) الوضع في السودان يبقى كما هو وفقاً لاتفاقية الحكم الثنائي يناير ١٨٩٩ م.</p>	
<p>(١) انتهاء احتلال مصر عسكرياً مع بقاء قوات الاحتلال البريطاني في منطقة قناة السويس.</p> <p>(٢) إلغاء الامتيازات الأجنبية وفقاً لمؤتمر مونتر و ١٩٣٧ م.</p> <p>(٣) حرية مصر في عقد المعاهدات السياسية مع الدول الأجنبية بشرط ألا تتعرض مع معاهدة ١٩٣٦ م.</p> <p>(٤) انضمام مصر إلى عضوية عصبة الأمم باعتبارها دولة مستقلة ذات سيادة.</p> <p>(٥) عودة الجيش المصرى إلى السودان واعتراف بريطانيا بالإدارة المشتركة مع مصر للسودان.</p> <p>(٦) تقوية الجيش المصرى ليتمكن من الدفاع عن قناة السويس بمفرده وبالتالي تجلوا القوات البريطانية عن مصر.</p>	<p>(١) أعلن الملك فؤاد نفسه ملكاً على مصر في مارس ١٩٢٢ م.</p> <p>(٢) أعيدت وزارة الخارجية المصرية.</p> <p>(٣) شكلت وزارة عبدالحالق ثروت لجنة من ٣٠ عضو لوضع دستور ١٩٢٣ م.</p>	التائج

لم يعترض الشعب المصري على دستور ١٩٣٠م ؟
كم سيؤدي إلى عودة الحكم المطلق للبلاد مرة أخرى.

لم تحاصر الدبابات البريطانية قصر عابدين في ٤ فبراير ١٩٤٢م ؟
كم سيستمر الملك فاروق في محايلته بعدم تعيين مصطفى النحاس رئيس للوزارة.

لم يعلن مصطفى النحاس إلغاء معاهدة ١٩٣٦م ؟
كم استمرار علاقة التحالف بين مصر وبريطانيا وعدم تشكيل الشعب جماعات الفدائين لمهاجمة القوات
البريطانية في منطقة قناة السويس.



الوزارة	الأعمال
وزارة نوبار باشا (الوزارة المختلطة)	كان بها وزيرين أجنيين: انجليزى للمالية وفرنسى للأشغال عام ١٨٧٨م.
وزارة رياض باشا	تم إقالتها بعد مظاهرة عابدين سبتمبر ١٨٨١م.
وزارة شريف باشا	تشكلت في سبتمبر ١٨٨١م ووضع شريف باشا اللائحة الأساسية ولم تضمن حق مجلس النواب في مناقشة الميزانية.
وزارة محمود سامى البارودى	أسندت وزارة الجهادية والبحرية لأحمد عرابى فسميت وزارة الثورة. وضعت الدستور (اللائحة الأساسية وتضمنت حق المجلس في مناقشة الميزانية ومسؤولية الوزارة أمام المجلس).
وزارة راغب باشا	تشكلت في يونيو ١٨٨٢م بأمر من الخديو توفيق.
وزارة عبد الخالق ثروت	شكلت لجنة من ٣٠ عضواً لكتابة دستور ١٩٢٣م.
وزارة سعد زغلول	هى أول وزارة برلمانية وتشكلت في يناير ١٩٢٤م وعرفت بوزارة الشعب.
وزارة زيور باشا	تشكلت عقب استقالة وزارة سعد زغلول وقبلت مطالب اللورد اللنبى وسحبت الجيش المصرى من السودان.

(انتهت المراجعة بتوفيق الله)