

## شكراً لتحميلك هذا الملف من موقع المناهج العمانية



## مراجعة الوحدة الرابعة التكاثر في الإنسان

موقع المناهج ← المناهج العمانية ← الصف العاشر ← أحياء ← الفصل الأول ← الملف

تاريخ نشر الملف على موقع المناهج: 19-12-2023 04:44:37 | اسم المدرس: سالم الجابري

## التواصل الاجتماعي بحسب الصف العاشر



## روابط مواد الصف العاشر على تلغرام

[الرياضيات](#)

[اللغة الانجليزية](#)

[اللغة العربية](#)

[التربية الاسلامية](#)

## المزيد من الملفات بحسب الصف العاشر والمادة أحياء في الفصل الأول

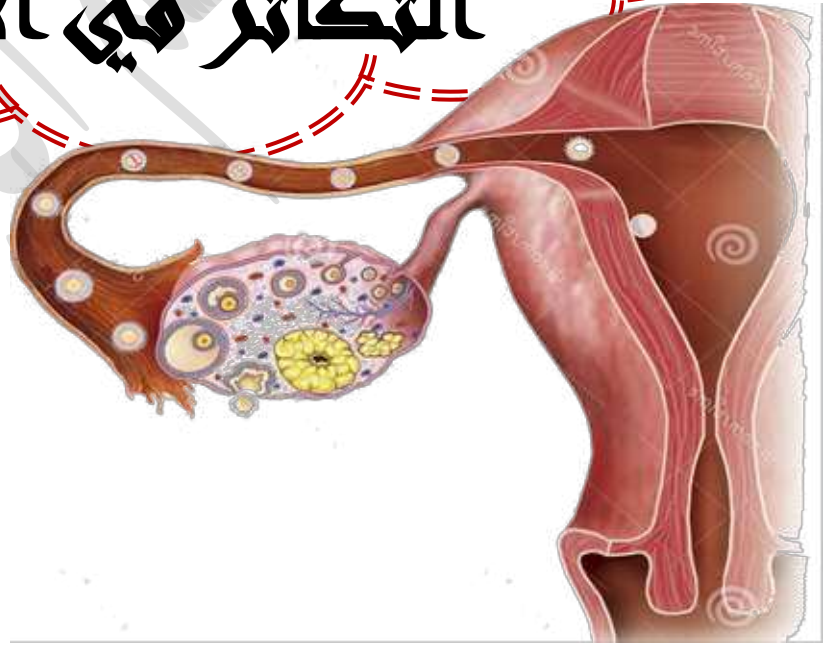
<a href="#">ملخص شرح درس مقارنة التكاثر الجنسي بالتكاثر اللاجنسي</a>	1
<a href="#">ملخص شرح درس الأزهار</a>	2
<a href="#">شرح درس دورة الطمث</a>	3
<a href="#">إضاءات في أسئلة القدرات للوحدة الثالثة</a>	4
<a href="#">اختبار قصير ثاني نموذج ثاني مع الإجابات</a>	5

كن عالي الهمة ولا  
ترضى بغير القمة



## مراجعة الوحدة الرابعة:

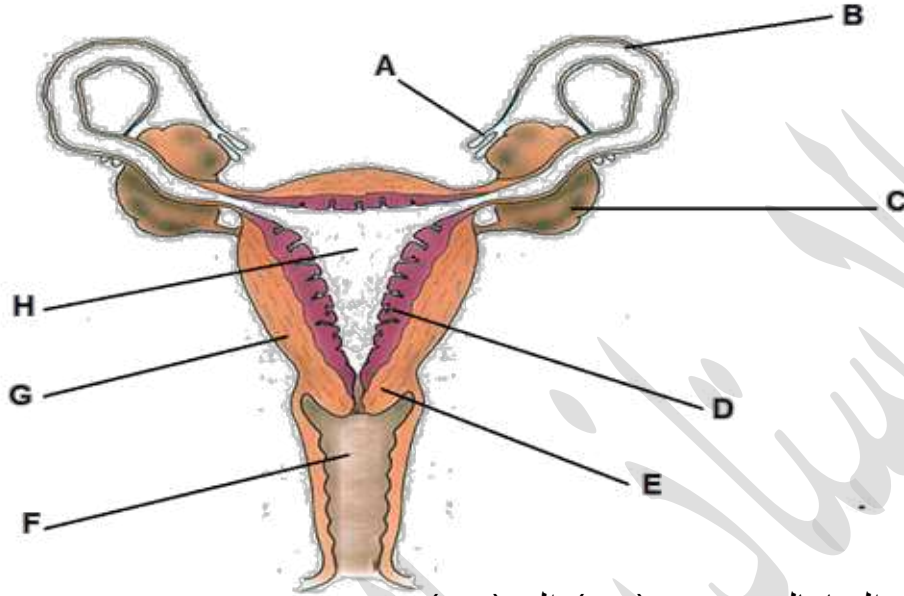
## التكاثر في الإنسان





## الدرس الأول: أعضاء الجهاز التناسلي في الإنسان

١- الشكل الآتي يوضح تركيب الجهاز التناسلي الأنثوي.



- أ- سم الأجزاء المشار إليها بالرموز من ( A ) إلى ( H ) .  
 ب- صل بين رموز أجزاء الجهاز التناسلي في العمود الأيمن مع وظائفها في العمود الأيسر.

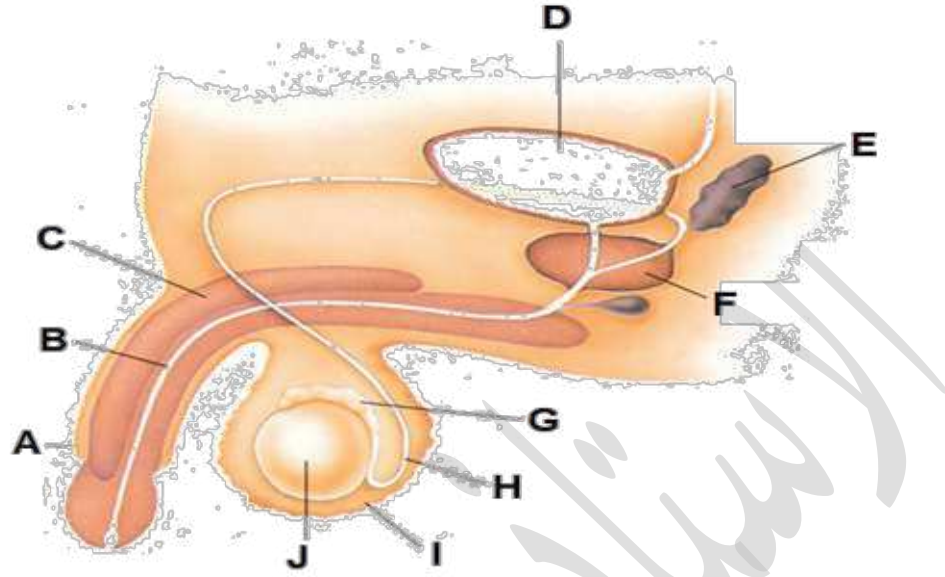
الوظيفة	رموز أجزاء الجهاز التناسلي
مكان لتجمع السائل المنوي.	A
جزء اسطواناني عضلي يؤدي إلى المهبل.	B
إنتاج البويضات.	C
يتوسع بشكل كبير أثناء الحمل.	D
التقاط البويضة عند تحررها من المبيض.	E
مكان انغراس الجنين.	F
مكان حدوث الإخصاب.	G

ج- ضع علامة (V) أمام كل من العبارات الآتية:

الخطأ	الصواب	العبرة
		الاحليل في الانثى هو أنبوب ينقل البول من المثانة إلى خارج الجسم.
		المستقيم أنبوب هضمي لنقل الفضلات إلى خارج الجسم.
		يغطي الفرج الجزء المشار إليه بالرمز (F) في الشكل و المستقيم.



٢- الشكل الآتي يوضح الجهاز التناسلي الذكري.



أ- سم الأجزاء المشار إليها بالرموز من ( A ) إلى ( J ).

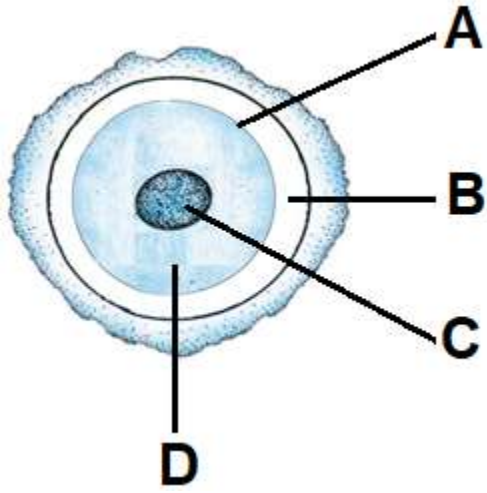
ب- صل بين رموز أجزاء الجهاز التناسلي في العمود الأيمن مع وظائفها في العمود الأيسر.

الوظيفة	رموز أجزاء الجهاز التناسلي
نقل الحيوانات المنوية الى مهبل الأنثى.	A
تفرزان معا سائلا للحيوانات المنوية لتسبح فيه.	B
انتاج الحيوانات المنوية.	E
تنظيم درجة حرارة الخصيتين.	F
قناة لنقل السائل المنوي و البول خارج الجسم.	H
نقل الحيوانات المنوية من الخصية إلى الإحليل.	I
	J

ج- ضع علامة (V) أمام كل من العبارات الآتية:

الخطأ	الصواب	العبرة
		الوعاء الناقل يقوم بنقل السائل المنوي من الخصيتين.
		يلتقي الوعاء الناقل بالخصية مع الإحليل.
		يقوم الإحليل بنقل السائل المنوي فقط.





٣- الشكل المقابل يوضح تركيب خلية البويضة لأنثى الإنسان.

أ- سم الأجزاء المشار إليها بالرموز من (A) إلى (D).

ب- ما فائدة الجزء المشار إليه بالرمز (B)؟

ج- متى يبدأ تكوين المشيج الواضح في الشكل؟

د- متى ينضج المشيج الواضح في الشكل؟

٤- ما المقصود بعملية الإباضة؟

٥- الشكل الآتي يوضح تركيب المشيج الذكري في الإنسان.



أ- سم الأجزاء المشار إليها من (A) إلى (D).

ب- تنبأ بما يحدث عند عدم وجود الجزء المشار إليه بالرموز:

C:

D:

ج- شكل المشيج الواضح يساعد على أداء وظيفته. فسر ذلك.



٦- الخصية الهاجرة هي حالة تصيب بعض المواليد الذكور حيث تبقى الخصيتين معلقة في منطقة البطن بدلاً من النزول والاستقرار في كيس الصفن.

أ- ما الاضرار التي قد تسببها هذه الحالة عند الذكور؟

- علل اجابتك.

ب- درجة الحرارة المثوية المناسبة التي يحتاجها العضو (D) لإنتاج الحيوانات المنوية:

(ظل  بجوار الإجابة الصحيحة)



٤٣

٤٠

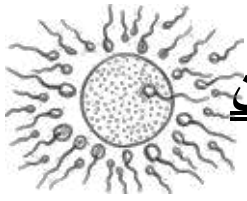
٣٧

٣٤

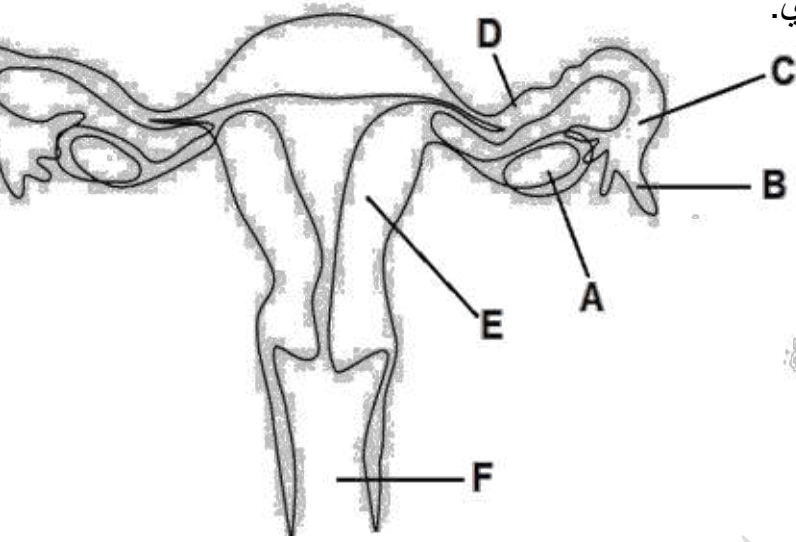
٧- من خلال الشكلين الواضحين في الجدول قارن بين المشيجين.

شكل المشيج	الحجم	الحركة	العدد	بداية التكوين
				
				





## الدرس الثاني: الإخصاب وتطور الجنين



١- الشكل المقابل يوضح تركيب الجهاز التناسلي الأنثوي.

أ- أجب بنعم أو لا.

١- عند الإباضة تتحرر البويضة من الجزء (A)

إلى الجزء (C).  نعم  لا

٢- تموت البويضة عادة في غضون ١٢-٢٤ ساعة

بعد الإباضة.  نعم  لا

ب- حدد رمز المكان التي تحدث فيه العمليات التالية:

	الإخصاب
	وصول السائل المنوي
	الانغراس

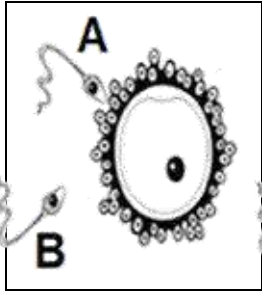
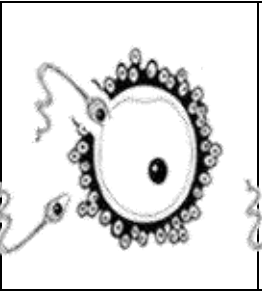
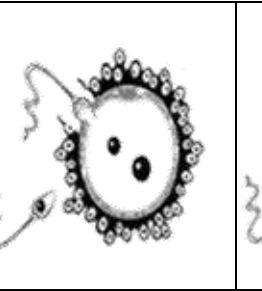
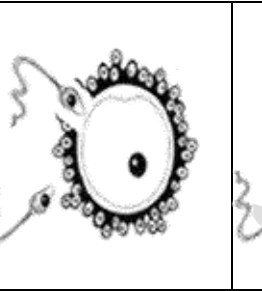
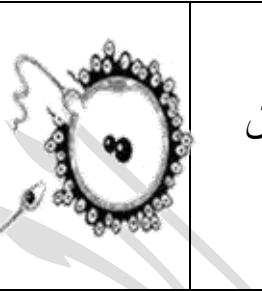
ج- كيف يمكن للبويضة ان تتحرك من الجزء (C) الى الجزء (D).

د- كم يستغرق وصول الحيوان المنوي الى الجزء المشار اليه بالرمز (C).



٢- الأشكال الآتية توضح خطوات عملية الاخصاب.

أ- رتب خطوات الاخصاب في الجدول بشكل صحيح ثم اكتب ما يحدث في كل خطوة.

					الأشكال
					ترتيب الخطوات
					ما يحدث في كل خطوة

ب- هل يمكن للحيوان المنوي (B) ان يقوم بتخصيب البويضة. علل اجابتك.

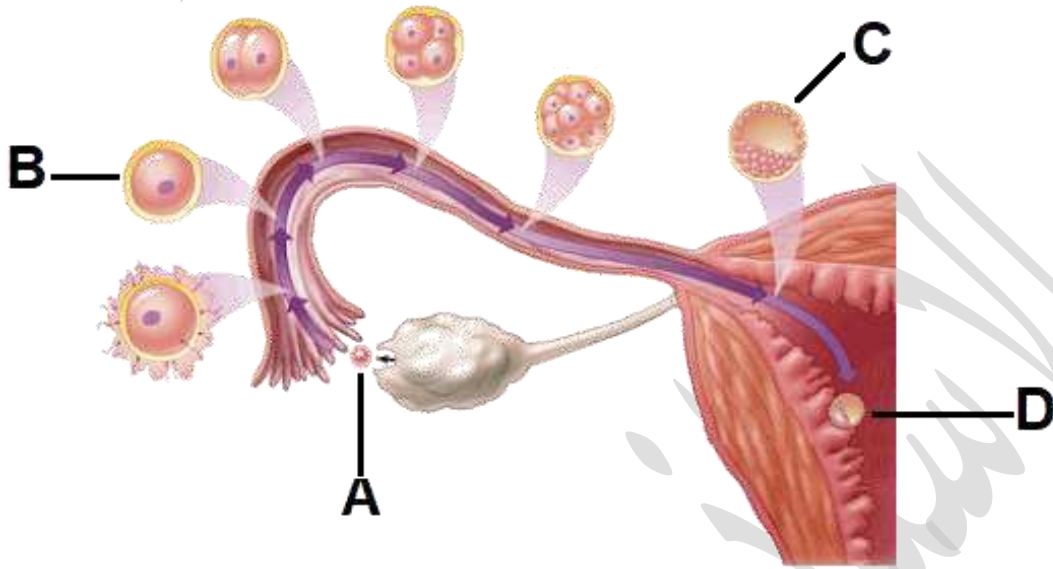
ج- ما مصير الحيوان المنوي المشار إليه بالرمز (B)؟

د- ماذا يتكون في نهاية هذه الخطوات؟ و ما مصيره؟





٣- الشكل الآتي يوضح تركيب الجهاز التناسلي بعد عملية الإخصاب.



أ- سم التراكيب المشار إليها بالرموز:

A : B : C :

ب- حدد المجموعه الكروموسومية في الأجزاء المشار إليها بالرموز:

A : B : C :

ب- كيف يمكن للجنين أن يبقى حياً أثناء وجوده في قناة فالوب؟

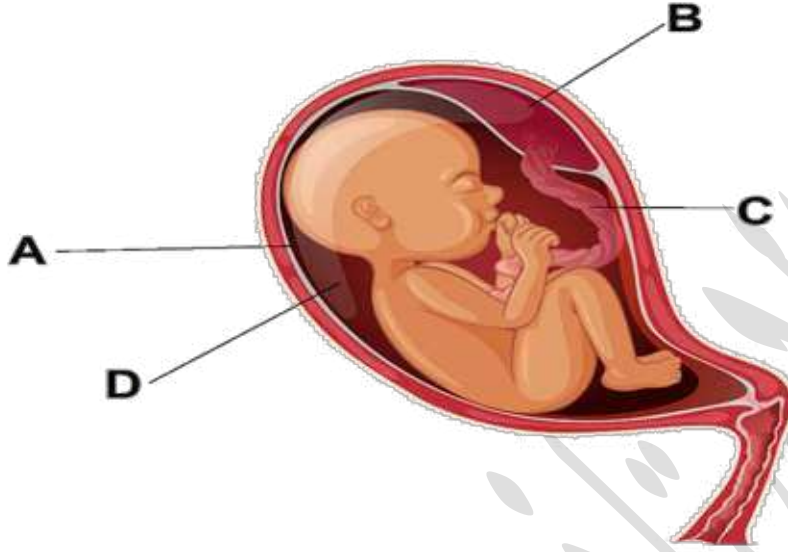
ج- ما مصير التركيب المشار إليه بالرمز (B).

د- كيف يمكن للجنين أن يصل الى الرحم.

هـ - ما اسم العملية المشار اليها بالرمز (D)؟ وما أهمية حدوثها؟



٤- الشكل الآتي يوضح جنين داخل رحم امه.



أ- صل بين الرموز التي يشير لها الشكل في العمود الأيمن مع مسمياتها في العمود الأيسر.

المسميات	الرموز
السائل الأمنيوني.	A
الحبل السري.	B
الكيس الأمنيوني.	C
المشيمة.	D
الكيس الألتوسي	

ب- اذكر فائدتين للجزء المشار إليه بالرمز (D).

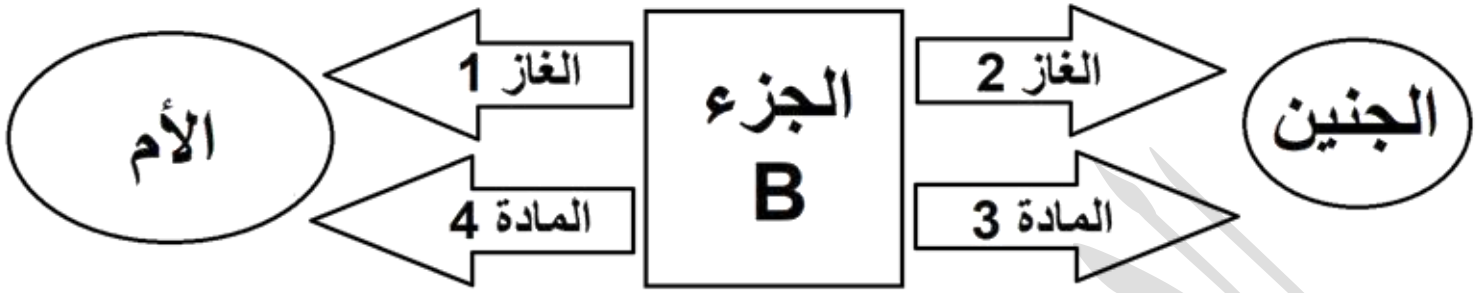
١-

٢-

ج- اكتب رمز الجزء الذي يربط الجنين بالمشيمة. وفي أي أسبوع يحدث ذلك؟



د- المخطط الآتي يوضح آلية عمل الجزء المشار إليه بالرمز (B).



١- ضع علامة (V) أمام كل من العبارات الآتية:

الخطأ	الصواب	العبرة
		الغاز (1) يشير إلى ثاني أكسيد الكربون.
		المادة (4) تشير إلى اليوريا.

٢- ما هو الغاز (2)؟ فسر اجابتك.

٣- اذكر مثالين على المادة (3).



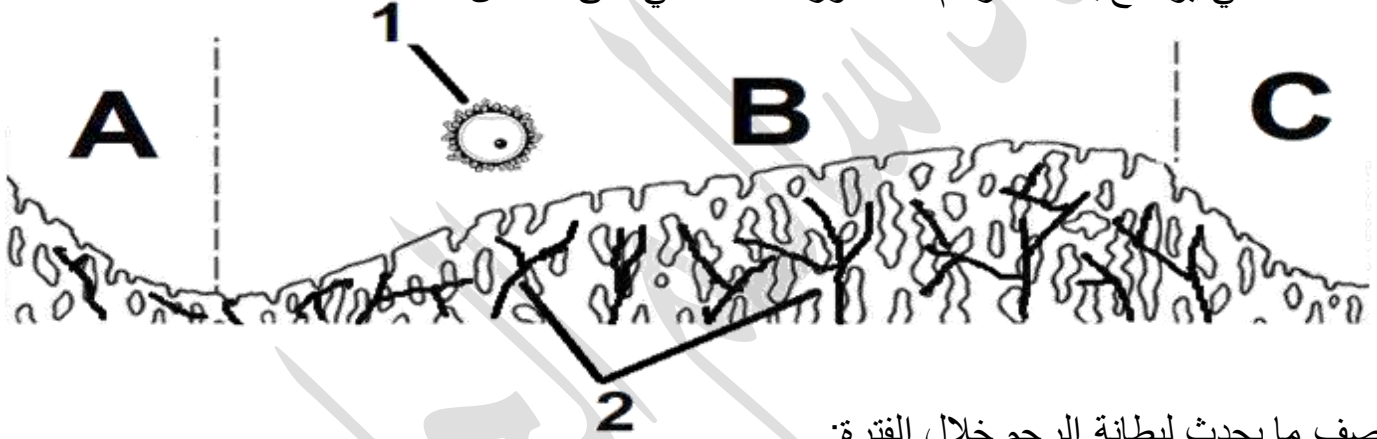


## الدرس الثالث: دورة الطمث (دورة الحيض)

١- ماذا يحدث للرحم في الحالات التالية و ما الهدف من ذلك؟

الحالة	ما يحدث في الرحم	الهدف من ذلك
قبل تحرر البويضة		
إذا لم يحدث إخصاب		

٢- الشكل الآتي يوضح بطانة الرحم أثناء دورة الطمث في انثى الانسان.



أ- صف ما يحدث لبطانة الرحم خلال الفترة:

A:

B:

ب- أكمل العبارات التالية:

- عدد الكروموسومات في التركيب رقم (1) يساوي .....

- التركيب رقم (1) يشير إلى .....

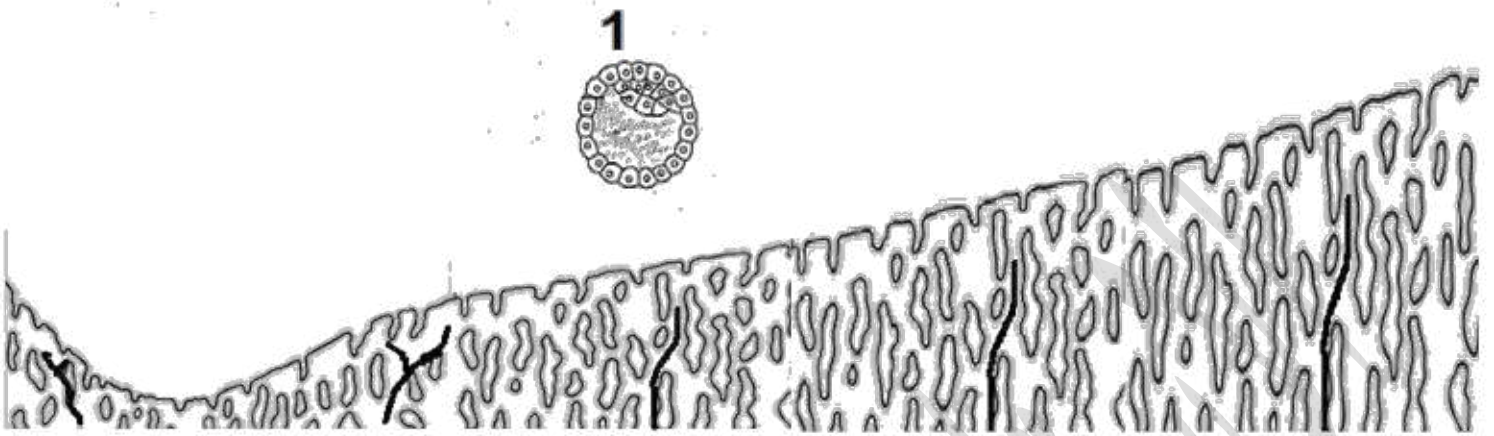
ج- ما مصير التركيب رقم (1)؟

د- ما فائدة التركيب رقم (2)؟

هـ - ماذا حدث لبطانة الرحم خلال الفترة (C)؟ ما سبب ذلك؟



٣- الشكل الآتي يوضح بطانة الرحم في انثى الانسان.



أ- أجب بنعم أو لا مع التفسير.

هل الانثى حامل؟  نعم  لا

- فسر إجابتك.

ب- ما اسم التركيب المشار إليه بالرقم (1)؟ وكم عدد الخلايا فيه؟

ج- ما مصير التركيب المشار إليه بالرقم (1)؟

د- كم عدد الكروموسومات في خلايا التركيب المشار إليه بالرقم (1)؟



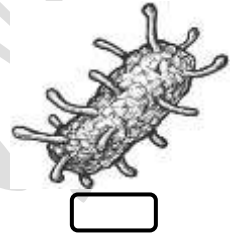


## الدرس الرابع: فيروس نقص المناعة عند الانسان ومرض الإيدز

١- كيف تحدث الإصابة بالأمراض المنقولة جنسياً؟

٢- شكل الفيروس المسبب لمرض نقص المناعة عند الانسان (الإيدز):

(ظل  بجوار الإجابة الصحيحة)



٣- ضع علامة (٧) أمام كل من العبارات الآتية:

الخطأ	الصواب	العبارة
		يُقال عن الشخص المصاب بفيروس HIV بأنه سلبي للفيروس.
		يحتمل ان تظهر الأعراض على مصاب الإيدز بعد سنة من تلقيه علاجًا فاعلاً.
		يصبح الشخص المصاب عرضة للإصابة بأمراض أخرى.

٤- أذكر أمراض أخرى قد تصاحب المصاب بمرض الإيدز. ما سبب ذلك.

٥- هل يوجد علاج شاف من مرض الإيدز؟ و ما فائدة الأدوية المضادة للفيروسات الارتجاعية؟

٦- يعمل الباحثون على تطوير أدوية و لقاحات جديدة ضد فيروس الإيدز. ما هو الشرط اللازم توفره في

هذا الدواء أو اللقاح؟

٧- أجب بنعم أو لا مع التفسير.

لا

نعم

فيروس الإيدز HIV أقوى من فيروس الزكام.

فسر اجابتك.



٨- أكمل العبارة التالية:

يمكن لفيروس الإيدز HIV الانتقال من شخص مصاب الى شخص سليم من خلال الإتصال المباشر .....

٩- اذكر طرق انتقال فيروس الإيدز HIV.

٣-

٢-

١-

١٠- يسهم استخدام الحواجز (العوازل) في الحد من انتشار فيروس الإيدز HIV. علل ذلك.

١١- أجب بنعم أو لا مع التفسير.

تزيد معدلات الإصابة بفيروس HIV في المجتمعات والبلدان الجاهلة.  نعم  لا  
فسر إجابتك.

١٢- توماس طفل يبلغ من العمر سنتين مصاب بمرض الإيدز. كيف أصيب توماس بالمرض؟

١٣- تعرضت سيارة لأحد الأفراد لحادث اصطدام أدى الى نزف دموي شديد لصاحبها أفقده الوعي هرعت الشرطة والإسعاف لمكان الحادث من خلال ما سبق اجب عما يلي:  
أ- ما هو التصرف المناسب الذي يجب ان يتبعه الشرطي أثناء الحادث؟

ب- عند نقل المصاب للمستشفى احتاج لنقل دم إليه فتم طلب من اهله التبرع بالدم. ما هي الإجراءات اللازمة اتباعها عند نقل الدم؟

ج- عند استخدام الأطباء لإبر لعلاجهم تم استخدام الإبر لمرة واحدة بالرغم من وجود بعض من الدواء فيها ثم رميها في الأماكن المخصصة للتخلص منها. فسر ذلك.

د- كاترين فتاة مصابة بمرض الإيدز وهي حامل في شهرها الأول.

١- كيف يمكن حماية الجنين من الإصابة بمرض الإيدز؟

٢- ما هو الإجراء الذي يجب أن تتبعه الأم بعد ولادتها للطفل وهو سليم؟

