

تم تحميل هذا الملف من موقع المناهج العمانية



## كراسة التميز في النحو

موقع فايلاتي ← المناهج العمانية ← الصف العاشر ← لغة عربية ← الفصل الأول ← الامتحان النهائي ← الملف

تاريخ إضافة الملف على موقع المناهج: 2024-10-02 23:41:36

ملفات اكتب للمعلم اكتب للطالب | اختبارات الكترونية | اختبارات | حلول | عروض بوربوينت | أوراق عمل  
منهج انجليزي | ملخصات وتقارير | مذكرات وبنوك | الامتحان النهائي للمدرس

المزيد من مادة  
لغة عربية:

إعداد: خولة بنت علي المنعية شذى بنت خلفان العلوية

## التواصل الاجتماعي بحسب الصف العاشر



صفحة المناهج  
العمانية على  
فيسبوك

الرياضيات

اللغة الانجليزية

اللغة العربية

التربية الاسلامية

المواد على تلغرام

## المزيد من الملفات بحسب الصف العاشر والمادة لغة عربية في الفصل الأول

ملخص شرح قصيدة في حنين إلى عمان

1

مقرر حفظ النصوص الأدبية

2

الاختبار النهائي الموحد الدور الاول لجميع المحافظات

3

نموذج إجابة الاختبار النهائي لجميع المحافظات

4

اختبار قصير ثاني جديد مع نموذج الإجابة

5

# بِسْمِ اللّٰهِ الرَّحْمٰنِ الرَّحِیْمِ



سلطنة عمان

وزارة التربية والتعليم

مدرسة المري للتعليم الأساسي (١-٩)

المديرية العامة للتربية والتعليم بمحافظة الظاهرة

## كُرَّاسُ التَّميِّزِ فِي النُّحُو



# إعداد وتصميم



- خولة بنت علي المنعية / الصف :التاسع.
- شذى بنت خلفان العلوية /الصف العاشر.
- ❖ إشراف / أ.علياء العلوية(معلمة لغة عربيّة)
- ❖ مراجعة وتعليق/ د. سليمان بن عبدالله الحامدي  
(مشرف لغة عربيّة)

❖ مدير المدرسة : أ.جمعة الوحشي

❖ للعام الدراسي ٢٠٢٢ /٢٠٢٣ م

م	الموضوع	الصفحة
١	المقدمة	٥
٢	الإعراب والبناء	٧
٣	الجملة	١٢
٤	الفاعل	١٥
٥	نائب الفاعل	١٧
٦	المفعول به	٢٠
٧	أنواع الخبر	٢٣
٨	الفعل اللازم والمتعدي	٢٧
٩	الفعل المجرد و المزيد	٣٠
١٠	الفعل الصحيح والمعتل	٣٤
١١	بناء الفعل الماضي	٣٧
١٢	بناء فعل الأمر	٤١
١٣	إعراب الفعل المضارع وبنائه	٤٤
١٤	جزم الفعل المضارع	٤٩
١٥	الأفعال الخمسة	٥٤
١٦	المفعول لأجله	٥٧
١٧	المفعول المطلق	٦١
١٨	المفعول فيه	٦٤
١٩	حروف الجر	٦٨
٢٠	حروف العطف	٧٢

م	الموضوع	الصفحة
٢١	النواسخ: كان وأخواتها	٧٥
٢٢	إن وأخواتها	٧٩
٢٣	كاد وأخواتها	٨٣
٢٤	ظن وأخواتها	٨٧
٢٥	الأفعال التي تنصب مفعولين ليس أصلهما المبتدأ والخبر	٩١
٢٦	لا النافية للجنس	٩٥
٢٧	المضاف إليه	٩٨
٢٨	المتنى والملحق به	١٠٢
٢٩	جمع المذكر السالم	١٠٧
٣٠	جمع المؤنث السالم	١١١
٣١	جمع التكسير	١١٦
٣٢	الأسماء الخمسة	١١٩
٣٣	المعارف: المعرفة بأل والعلم	١٢٣
٣٤	الضمير	١٢٥
٣٥	اسم الإشارة	١٢٧
٣٦	الأسماء الموصولة	١٢٩
٣٧	المضاف إلى واحد من المعارف	١٣١
٣٨	حالات تذكير الفعل مع الفاعل	١٣٤
٣٩	اسم الفاعل	١٣٧
٤٠	اسم المفعول	١٤٠
٤١	صيغ المبالغة	١٤٤
٤٣	ملاحظاتي.	١٤٨

بسم الله الرحمن الرحيم

المشروع / كراس التميّز في النحو

الفئة المستهدفة : الصفوف من الخامس إلى التاسع

فترة التنفيذ: مستمر من بداية الصف الخامس إلى نهاية الصف التاسع

### فكرة المشروع:

بما أن النحو يعتبر من الفروع الصعبة لدى الطلبة ولكون المعارف التي يتعلمها الطلبة معارف تراكمية تبنى من خلال منظومة يفضي بعضها إلى بعض ولأن خبرات الطلبة السابقة هي أساس في بناء الخبرات الحالية ارتأيت جمع هذه المعارف في كُتَيْب مرتبة حسب عرضها في المناهج الدراسية من خلال عرض القواعد وطرح أمثلة عليها وتعزيز هذه القواعد بأنشطة تقويمية ، ونموذج إجابة لكل نشاط تطبيقي ، وكذلك ربط المادة المعروضة بدروس إلكترونية تعزز من فهم القواعد المعروضة من خلال الاستفادة من بعض المواقع التعليمية والعروض التقديمية والمعلومات الإثرائية التي ستتوفر لكل درس من خلال رابط أو باركود يستطيع الطالب والمعلم الرجوع إليه والاستفادة منه في تعميق معرفته بالقواعد المعروضة.

### أهداف المشروع:

- \* توفير قاعدة من المعارف الأساسية للطلبة في كُتَيْب واحد يُسهّل على الطالب استظهار وعرض ما يريد من معارف بغية تعزيز المعرفة الجديدة أو التوسع فيها.
- \* ترتيب المعارف التي يجب على الطالب تعلّمها في فرع النحو في الصفوف المستهدفة في كُتَيْب واحد يُسهّل الوصول فيه إلى المعرفة واكتساب المهارة.

- مساعدة الطالب المتعثر في المهارات النحوية.
- إثراء مهارات الطالب المتميز .
- ربط المهارات النحوية مع بعضها .
- مساعدة ولي أمر الطلبة على متابعة ابنه/ ابنته في المهارات النحوية .

### مببرات المشروع:

ارتباط المعارف الحالية في فرع النحو بمعارف سابقة موزعة في المناهج الدراسية وحاجة الطالب والمعلم إليها عند بناء المعرفة الجديدة، والنهوض بالمستوى المهاري في النحو العربي لدى الطلبة.

### الرؤية المستقبلية للمشروع:

- إنتاج نصوص بناء على المعارف التي اكتسبها الطلبة وتوظيف القواعد في الكتابات.
- ربط الدروس المعروضة بأسئلة الاختبارات النهائية ، وعرض نماذج من أسئلة الاختبارات النهائية التي استهدفت هذه الدروس لتدريب الطلاب على كيفية التعامل مع أسئلة النحو في الاختبارات النهائية.

# الإعراب والبناء

**المعرب:** هو الذي تتغير حركة آخره بتغير موقعه من الإعراب

**المبني:** هو الذي لا تتغير حركة آخره مع تغير موقعه من الإعراب

( المبني من الحروف والأسماء والأفعال ):

أ- الحروف كلها مبنية [حروف الجر] \_ [حروف العطف].

ب- الأسماء المبنية: \* (أسماء الإشارة مثل: هذا - هذه - هؤلاء)

(الأسماء الموصولة مثل: التي - الذي - الذين - اللاتي) \*

ملاحظة: أسماء الإشارة المثناة ، والأسماء الموصولة المثناة تعرب

إعراب المثني وليست مبنية مثل: (هاتان - هذان اللذان، ...)

\* (الضمائر المتصلة: كاف الخطاب - هاء الغيبة - ياء المتكلم)

(الضمائر المنفصلة: أنت - انت - أنتما - أنتن - أنتنّ) \*

ج- الأفعال المبنية: \* (الفعل الماضي: كتب - ذهب - كتبت - ذهبت)

(فعل الأمر : اكتب - اذهب )

**مثال:-**  
المدرسة واسعة. المدرسة: مبتدأ مرفوع وعلامة رفعه الضمة الظاهرة على آخره.  
ذهبت إلى المدرسة. المدرسة: اسم مجرور ب إلى وعلامة جره الكسرة الظاهرة على آخره.  
دخل المعلمون المدرسة. المدرسة: مفعول به منصوب وعلامة نصبه الفتحة الظاهرة على آخره .



## مثال على البناء:

هذا ولدٌ. هذا: اسم إشارة مبني في محل رفع مبتدأ  
ضربَ المعلمُ هذا. هذا: اسم اشاره مبني في محل  
نصب مفعول به.  
أخذتُ قلماً من هذا. هذا. اسم اشاره مبني في محل  
جر.

ملاحظة على الاسم المعرب:  
تغيرت الحركة الإعرابية لكلمة  
(المدرسة) مع تغير موقعها الإعرابي

## ملاحظة:

اسم الإشارة لم تتغير حركة آخره  
مع تغير موقعه الإعرابي .

ينقسم الكلام إلى:

حرف

فعل

اسم

علامات الإعراب

الفرعية

الأصلية

الياء

الواو

الألف

الكسرة

الفتحة

الضمة

تعلم:



امسح لإثراء معلوماتك

## نشاط (١)

س/ عيّن في الجمل الآتية الكلمات المبنية والكلمات المعربة:

١. استراح المريض ونام.
٢. نحن نحبّ الوطن، ونعملُ على رفع شأن البلاد.
٣. رأيتُ مَنْ نالَ المرتبة الأولى.
٤. هذا الرجل كريمٌ.

## نشاط (٢)

س / أنشئ من الأسماء المبنية الآتية جملاً متكاملة :

- ( هذا ، أنت ، أطع )



# الجملة

## الجملة الفعلية:

**فاعل:** هو اسم مرفوع يدلُّ على من قام بالفعل

**فعل:** ما دلَّ على حدث وقع في الزمن الماضي أو المضارع أو الأمر

**الأمر:** هو ما دلَّ على طلب فعل شيء في الحاضر أو المستقبل

**المضارع:** هو ما دلَّ على حدث وقع في الزمن الحاضر

**الماضي:** هو ما دلَّ على حدث وقع في الزمن الماضي

الجملة الاسمية: هي التي تبدأ باسم

## ركناها:

**الخبر:** هو ما يخبر عن المبتدأ ويتم معناه

**المبتدأ:** هو ما تبدأ به الجملة الاسمية

## المبتدأ والخبر اسمان مرفوعان

إذا كان جمع مذكر سالم يرفع بالواو مثل: (المؤمنون مهذبون)

إذا كان مثنى يرفع بالألف مثال (الجنديان وفيان لوطنهم)

إذا كان مفردًا يرفع بالضم مثال: (الطالبة مجتهدة)

## تذكر أن:

### # علامات الإعراب:

\* الضمة علامة الرفع

\* الفتحة علامة النصب

\* الكسرة علامة الجر

### \* أمثلة تطبيقية:

الحق واضح.

المدرسة جميلة.

المكتبة مفيدة.

الطالب مجتهد.

### • نموذج من الإعراب:

• الحق واضح.

• الحق : مبتدأ مرفوع وعلامة رفعه

الضمة الظاهرة على آخره .

• واضح: خبر مرفوع وعلامة رفعه

الضمة الظاهرة على آخره .



امسح لإثراء معلوماتك

**الفاعل:** اسم مرفوع يدلُّ على  
من قام بالفعل.

ويأتي:

اسماً ظاهراً

دائماً يكون مرفوعاً

ضميراً بارزاً

يكون مبنياً في محل  
رفع. مثال: كتبتُ -  
كتبنا

ضميراً مستتراً

\***ضمير مستتر جوازاً:** هو ما يمكن أن  
يحل محله الاسم الظاهر ويكون مع  
ضمائر الغائب (هو، هي، هما، هم،  
هن)

\***ضمير مستتر وجوباً:** هو ما لا يمكن  
أن يحل محله الاسم الظاهر ويكون مع  
ضمائر المخاطب (أنت، أنتِ، أنتما،  
أنتن، أنتم)

والمتكلم (أنا، نحن)

**مثال:**

- الطالبُ كتبَ الدرسَ.

- اكتبِ الدرسَ.

بالضم

إذا كان  
مفرداً

**مثال:**

نجحَ  
المجتهدُ

بالألِف

إذا كان مثني

**مثال:**

فاز اللاعبان

بالواو

إذا كان جمعاً  
مذكراً سالماً

**مثال:**

انتصرَ  
المسلمون





امسح لإثراء معلوماتك

اسم مرفوع يحل محل الفاعل و يأخذ أحكامه في الجملة الفعلية

❖ **الجملة المبنية للمعلوم:** هي التي ذكر فيها الفاعل .

**مثل :** شقَّ الإنسانُ الأفلاجَ.

❖ **الجملة المبنية للمجهول :** هي التي حذف منها الفاعل وحلَّ المفعول

به محل الفاعل وأصبح نائباً للفاعل مرفوعاً.

**مثل:** كُتِبَ الدرسُ.

➤ **خطوات تحويل الجملة المبنية للمعلوم إلى جملة مبنية للمجهول :**

١- حذف الفاعل ، ويحل المفعول به محل الفاعل ويأخذ حركته الإعرابية (

الرفع)، ويسمى نائب فاعل.

٢- بناء الفعل للمجهول :- من خلال ضم الحرف الأول سواء ماض أو مضارع،

وكسر ما قبل الآخر للفعل الماض.

**مثال :** شَرِبَ الحليبُ.

وفتح ما قبل الآخر للفعل المضارع.

**مثال:** يُشْرَحُ الدرسُ.



امسح لإثراء معلوماتك

## نشاط (١)

س / حوّل الفعل المبني للمعلوم إلى الفعل المبني للمجهول وغير ما يلزم:

- ١ . يقولُ الإنسانُ أفكارَه .
- ٢ . أصابَ اللاعبُ الهدفَ .
- ٣ . كتبَ الطالبُ الدرسَ .

## نشاط (٢)

س / أعرب ما تحته خط في المثال الآتي :- كُوفِيّ الطالبُ



المفعول به : اسم منصوب يدلُّ على من وقع عليه فعل  
الفاعل.

## المفعول به

\*إذا كان المفعول به **ضميراً بارزاً** فإنه يكون  
مبنياً في محل نصب.

**مثال:**

-حين تنضج الثمار يحصد**ها** المزارع.

**الهاء:** ضمير متصل مبني في محل  
نصب مفعول به.

دائماً يكون منصوباً

الكسرة  
↓  
جمع المؤنث  
السالم

بالياء  
↓  
مثنى - جمع  
المذكر السالم

بالفتحة  
↓  
مفرد

يأتي اسماً ظاهراً  
وضميراً بارزاً

**ملاحظة :** نسأل عن  
المفعول به بصيغة  
السؤال "ماذا"

أمثلة تطبيقية:  
قرأ الطالبان **القصتين**: مفعول به منصوب بالياء لأنه مثنى.  
-يقبل الله **التوبة**: مفعول به منصوب وعلامة نصبه الفتحة الظاهرة  
على آخره .  
- يحرس الله **المؤمنين**: مفعول به منصوب بالياء لأنه جمع مذكر  
سالم.



امسح لإثراء معلوماتك

## نشاط (١)

س/ بيّن نوع الجمل التالية (اسمية / فعلية).

- ١ . يشكرُ المؤمنُ ربّه دائماً .
- ٢ . تتناولُ البنتُ الدواءَ .
- ٣ . المعلمُ مخلصٌ في عمله .
- ٤ . الأسدُ يعيشُ في الغابةِ .

## نشاط (٢)

س / حوّل الجملة الاسمية إلى جملة فعلية .

- ١ . اللاعبُ شعرَ بالتعبِ .
- ٢ . الطبيبةُ تفحصُ المريضَ .

## نشاط (٣)

س / أعرب الجملتين إعراباً تاماً .

- ١ . الثمارُ ناضجةٌ .
- ٢ . يسقطُ الثلجُ .



## أنواع الخبر:

### تذكر:

من أنواع الجمل: الجملة الاسمية

تتكون الجملة الاسمية من

خير

مبتدأ

## الجملة الاسمية تتكون من:

**الخبر:** يتم معنى المبتدأ ويكون :

**المبتدأ:** تبدأ به الجملة الاسمية.

ويكون اسماً.

### شبه جملة

١- جار ومجرور

\*إفطارنا في المسجد

٢- ظرف : ( زمان)

\*الصديق عند الضيق

(مكان)\*القائد أمام الجيش

### جملة

اسمية :

\* الصورة ألوانها رائعة.

**فعلية:** \* الشجرة تثمر.

### مفرداً

\* الجؤ معتدل

\*المسلمون متسامحون

\*المؤمنات محجبات

**أمثلة تطبيقية على أنواع الخبر:**

\*الولد **مُهَدَّبٌ**.

\*الحديقة أشجارها **مثمرةٌ**.

\*محمدٌ يقودُ **الطائرة**.

\*الجنديُّ كال**أسدٍ**.

\*الكتابُ فوقَ **الطاولة**.



## ملاحظة :-

الخبر المفرد أي ليس جملة ولا شبه جملة ، قد يكون مثني أو جمع .

## ملاحظة :-

يشترط في الخبر إذا كان جملة اسمية ، أن يتصل بالمبتدأ الثاني ضمير يعود على المبتدأ الأول.  
مثل : المدرسة ساحتها واسعة .

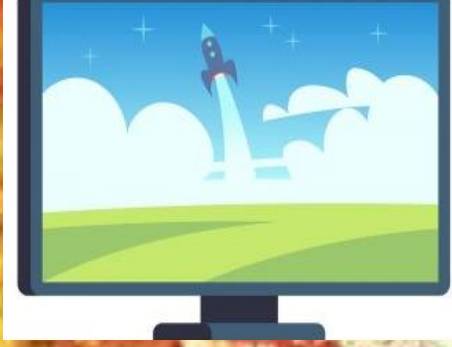
## نماذج من الإعراب:

### ➤ ( المدرسة ساحتها واسعة )

- المدرسة : مبتدأ مرفوع وعلامة رفعه الضمة الظاهرة على آخره .
- ساحتها : مبتدأ ثانٍ مرفوع وعلامة رفعه الضمة الظاهرة على آخره ، والهاء : ضمير متصل مبني في محل جر مضاف إليه .
- واسعة : خبر المبتدأ الثاني مرفوع وعلامة رفعه تنوين الضم .
- والجملة الاسمية ( ساحتها واسعة ) في محل رفع خبر المبتدأ الأول .

### ➤ ( النظرة من سهام إبليس )

- النظرة : مبتدأ مرفوع وعلامة رفعه الضمة الظاهرة على آخره .
- من : حرف جر مبني لا محل له من الإعراب .
- سهام : اسم مجرور وعلامة جره الكسرة الظاهرة على آخره . وهو مضاف .
- إبليس : مضاف إليه مجرور وعلامة جره الفتحة الظاهرة على آخره نيابة عن الكسرة ؛ لأنه ممنوع من الصرف للعجمة .



امسح لإثراء معلوماتك

## نشاط (١)

س/ حدد الخبر في الجمل الآتية وبين نوعه:

١. الكتاب مفيد.
٢. الكتاب صفحاته كبيرة.
٣. القراءة تنير العقل.
٤. العلم فوق المال.
٥. الهاتف على الطاولة.

## نشاط (٢):

س/ حوّل الخبر في الجمل الاسمية الآتية من المفرد إلى جملة:

١. شجرة النخيل منتشرة في بلادي.
٢. البيوت متقاربة.
٣. التلاميذ مجتهدون في دراستهم.

ينقسم الفعل إلى :

### فعل متعدي

\* لا يلزم فاعله ويتعدى إلى  
مفعول به.

**\*مثال:**

- اشترى التاجرُ التمرَ.  
- أنامت الأمُّ طفلها.

### فعل لازم

\* يلزم فاعله ولا يحتاج إلى  
مفعول به.

**\*مثال:**

- جاء أحمدُ.  
- استيقظ النائمُ.

### **\*ملاحظة:**

يتعدى الفعل اللزوم ب:

- زيادة الهمزة في أوله.  
- التضعيف في وسطه.

- ثم جعل الفاعل الموجود في الجملة مفعولاً  
به ثم نأتي بفاعل يناسب سياق الجملة .

**مثال/** - نزلَ المطرُ -----فعل لازم

- أنزلَ اللهُ المطرَ----- فعل متعدي

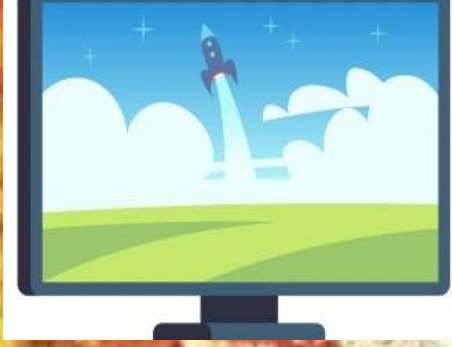
### **أتذكر أن:**

- الجملة الفعلية تبدأ بفعل.

- تتكون الجملة الفعلية من ركنين أساسيين هما: الفعل والفاعل.

- يأتي الفاعل مرفوعاً.

- يأتي المفعول به منصوباً.



امسح لإثراء معلوماتك

## نشاط (١)

س/ ميِّز الفعل اللازم من المتعدي في الأمثلة الآتية :

١. رسمَ عليُّ لوحةً.
٢. استمِعَ إلى نصائح الطبيب.
٣. هدأت الرياحُ، فنشرَ البحَّارُ شراعَ السفينة.

## نشاط (٢)

س/ حوِّل الأفعال اللازمة فيما يأتي إلى أفعال متعدية :

- ١. عظم أجر المحسنين.
- ٢. سعدت الطالبة بالجائزة.

ينقسم الفعل إلى:

فعل مجرد

\*ما كانت أحرفه أصلية.

ثلاثي :  
كَتَبَ.

رباعي :  
بَعَثَ.

فعل مزيد

\*ما زيد فيه حرف أو أكثر عن حروفه الأصلية.  
- مزيد بحرف: {كَتَبَ - سافر - أجلس}  
- مزيد بحرفين: {اطمأن - انتصر - تماثل}  
- مزيد بثلاثة أحرف: {استسلم - استقبل - اغرورق}.



## أتعلم:

- \* ينقسم الفعل من حيث الزمن إلى {ماضٍ - مضارع - أمر}
- \* من الأفعال الرباعية المجردة: {زئزل - بعثر - دخرج}
- \* لا تُعد أحرف المضارعة {الهمزة - النون - الياء - التاء}
- أحرف زيادة ؛ لأنها لا تضيف معنًا جديدًا. مثل {أبحث - نبحت - يبحث - تبحث}.





امسح لإثراء معلوماتك

## نشاط :

س/ اقرأ الفقرة الآتية ثم أجب عن السؤال الذي يليها:

وقف الفتى الآلي مع أخته يستقبلان الضيوف، ويراقبان لقاء رجلين مشهورين من السنين الخالية، الأول عاش قديمًا، كتب قصصًا عن الغواصات والسيارات التي لم يخرعها البشر بعد، والثاني كتب قصصًا عن آلة الزمن التي تعود إلى الماضي، أو تحملنا إلى المستقبل...

س ١ : استخراج من الفقرة ثلاثة أفعال مُجرّدة وثلاثة أفعال مَزِيْدَة مُبَيِّنًا نوع الفعل المَزِيْد فيها.

---

---

---



## الفعل الصحيح والمعتل

\* **الفعل المعتل:** ما كان أحد أحرفه حرف علة.  
{ الألف - الواو - الياء }

**أقسام الفعل المعتل:**

\* **مثال:** ما كانت فاؤه حرف علة مثل {وصل}

\* **أجوف:** ما كانت عينه حرف علة مثل {سال ، قال ، باع }

\* **ناقص:** ما كانت لامه حرف علة مثل {رمى}

\* **لفيف مفروق:** ما كانت فاؤه ولامه حرفي  
علة مثل { وقى ، ولى }

\* **لفيف مقرون:** ما كانت لامه وعينه حرفي  
علة مثل { روى ، لوى }

\* **الفعل الصحيح:** ما خلا من أحرف العلة.

**سالم:** ما خلا من  
الهمز والتضعيف  
مثل: { كتب -  
سعد - ذهب }

**مضعف:** ما كان  
الحرف الثاني  
منه مضعفًا مثل:  
{ردّ - شمّ }

**مهموز:** ما كان أحد  
أحرفه همزة مثل: {سئم  
أكل - رأف - لجأ }



امسح لإثراء معلوماتك

## نشاط...

س/ بيّن نوع الفعل الصحيح والمعتل في الجمل الآتية :

١. قال الله تعالى : {فَأَكَلَا مِنْهَا فَبَدَتَ لَهُمَا سَوَآتُهُمَا وَطَفِقَا يَخْصِفَانِ عَلَيْهِمَا مِنْ وَرَقِ الْجَنَّةِ وَعَصَى آدَمُ رَبَّهُ فَغَوَى} . طه. ١٢١
٢. رَسَمَ الفنانُ على الحائطِ .
٣. وِعدني أبي بهدية في عيد ميلادي .
٤. باعَ التاجرُ الأقمشةَ الجميلةَ .
٥. أخذَ الرجلُ على عاتقه فعل الخيرِ .
٦. بكى الطلابُ عند نجاحهم فرحًا .

## الفعل من حيث الإعراب والبناء:

الفعل الماضي

مبني دائماً

### \*على السكون

١- إذا اتصلت به تاء الفاعل  
مثل: كتبتُ الدرسَ .

٢- إذا اتصلت به ناء الفاعلين  
مثل: كتبنا الواجب .

٣- إذا اتصلت به نون النسوة  
مثل: الطالبات كتبن الواجب .

### \*على الضم

- إذا اتصلت به واو الجماعة.

مثل: المعلمون شرحوا  
الدرسَ .

### \*على الفتح

١- إذا لم يتصل به شيء: مثل:  
أكل الولدُ الطعامَ .

مثل: قال تعالى: (قال إني عبدُ  
الله) ٣٠ س مريم.

٢- إذا اتصلت به تاء التانيث  
مثل: شرحتُ المعلمةُ الدرسَ .

### ملاحظة:

أثناء إعراب الفعل نحكم  
على الحرف الأخير من  
أصل الكلمة.

**مثلاً:** الفعل (قرأت) .

الحرف الأخير من أصل  
الكلمة الهمزة ( أ ) .

**فأقول:** فعل ماض مبني  
على السكون لاتصاله  
بضمير الرفع المتحرك  
(التاء).

### - ملاحظة -

(الفرق بين تاء التانيث وتاء الفاعل)

- تاء التانيث -- ساكنة . (يشترط أن يأتي بعدها اسم مؤنث)
- تعرب : ضمير متصل مبني لا محل لها من الإعراب .
- مثل / كَتَبْتُ فاطمةَ الدرسَ .
- تاء الفاعل - متحركة .
- تعرب : ضمير متصل مبني في محل رفع فاعل .
- مثال / كَتَبْتُ الدرسَ .



امسح لإثراء معلوماتك



## نشاط (١):

س/عين الأفعال الماضية المبنية على الفتح، والمبنية على الضم، والمبنية على السكون، في الفقرة التالية، وبين السبب في ذلك:

( خرجتُ من المنزل وقت الصباح، فصادفني في الطريق ثلاثة أطفال عرفتهم و عرفوني، فاقترحتُ عليهم أن نزورَ متحف المدينة، فقبلوا الفكرة وفرحوا بها، ثم ذهبنا جميعاً إليها فدخلناه وشاهدنا ما فيه من قطع أثرية، وبعد ساعتين قضيناها هنالك، رجع كل منا إلى أهله سعيداً) .

## نشاط (٢):

س/ضع كل فعل من الأفعال الآتية في جملة مفيدة، بحيث يكون مرة مبنياً على الفتح، ومرة مبنياً على الضم، ومرة مبنياً على السكون: ( غرق، استفهم، اجتمع، انخدع).



## فعل الأمر

### مبني دائماً

#### \*على السكون

١- إذا لم يتصل به شيء  
مثل: اكتب الواجب.

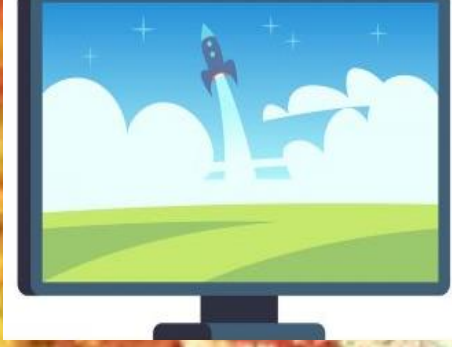
٢- إذا اتصلت به نون النسوة  
مثل: يا فتيات اسمعن

#### \*مبني على الفتح

- إذا اتصلت به نون التوكيد  
مثل: اكتبن الواجب.

#### \*مبني على حذف حرف العلة

- إذا كان معتل الآخر  
مثل: اسع في الخير. / اتق شرّاً من أحسنت إليه



امسح لإثراء معلوماتك

## نشاط :-

س/ حدد علامة البناء لأفعال الأمر التي تحتها خط فيما

يأتي :

- ١ . قال - صَلَّى اللهُ عَلَيْهِ وَسَلَّمَ - : "اللهم أعط منفقًا خلفًا،  
وأعط ممسكًا تلفًا" صحيح الترغيب ٣١٦٧
- ٢ . اضحك تضحك لك الدنيا، ابك تبك وحدك. "مثل".
- ٣ . لا تسقني ماء الحياة بذلة \* بل فاسقني بالعز كأس  
الحنظل" عنبرة بن شداد.
- ٤ . إصعدوا إلى الأعلى.

# إعراب الفعل المضارع وبنائه

## مبني

**\*على السكون**

إذا اتصلت به  
نون النسوة

**\*على الفتح**

-إذا اتصلت به  
نون التوكيد أو  
الثقيلة أو  
الخفيفة.

## معرب

**مجزوم**

\*إذا سبقه  
جازم.  
مثل/ لا تترك  
طلب العلم .

**منصوب**

\*إذا سبقه  
ناصب .مثل  
:(من لم يزرع  
لن يحصد)

**مرفوع**

\*إذا تجرد من  
الناصب والجازم.  
مثل : (الصديق  
يساعدُ صديقةً)

## أمثلة تطبيقية على بناء الفعل المضارع:

### • إذا اتصلت به نون التوكيد الثقيلة:

١. لينصرنَّ اللهُ من ينصره.
٢. والله ليجتهدنَّ الطالب في المذاكرة.

### نموذج إعراب:

والله لأحافظنَّ على تراب وطني.

- أحافظنَّ** : فعل مضارع مبني على الفتح لاتصاله بنون التوكيد.  
**والفاعل** : ضمير مستتر وجوباً تقديره أنا.  
**ونون التوكيد** : حرف مبني لا محل له من الإعراب.

.....

### • إذا اتصلت به نون النسوة:

١. الأمهاتُ يحافظنَّ على أولادهن.
٢. الطالباتُ يجتهدنَّ في المذاكرة.

### نموذج إعراب:

**الطبيباتُ يخدمنَّ المجتمعَ** .

- يخدمن** : فعل مضارع مبني على السكون لاتصاله بنون النسوة.  
**ونون النسوة** : ضمير متصل مبني في محل رفع فاعل.

## علامات ترفع الفعل المضارع

\*الأدوات التي تنصب  
الفعل المضارع:  
{أن - لن - كي - حتى -  
إذن - لام التعليل}

### \*الضمة المقدرة.

معتل الآخر (يعطى  
المؤمن كتابه بيمينه).

### \*الضمة الظاهرة.

صحيح الآخر (يتقن  
المخلص عمله).

## علامات تنصب الفعل المضارع

### الفتحة المقدرة

\*المضارع المعتل الآخر بالألف  
مثل: العزيز لن يرضى بالذل أبدًا .

### الفتحة الظاهرة

#### \*المضارع صحيح الآخر

مثل: لن يجور القاضي العادل في الحكم

#### \*المضارع المعتل الآخر بالواو

مثل: الطالب يجتهد في دروسه كي يسمو إلى المعالي

#### \*المضارع المعتل الآخر بالياء

مثل: يتعلم الطالب ليرضى ربه .

## نشاط (١):

بين علامة إعراب الأفعال المنصوبة فيما تحته خط في الأمثلة الآتية :

١. حاولَ أن يبِتسم كي يُشجّعها.
٢. إنها رحلةٌ طويلةٌ، يجبُ أن تأْكُلِي شيئاً.
٣. ألا ترى أن نبعث إليهما بالخبر كي يحضرا إلينا؟





## نشاط (٢)

س / أعرّب ما تحته خطّ فيما يأتي:

١. قال تعالى: {وَالْوَالِدَاتُ يُرْضِعْنَ أَوْلَادَهُنَّ حَوْلَيْنِ كَامِلَيْنِ}.

البقرة ٢٣٣

٢. المعلمات المخلصات يُحْتَرَمْنَ طالباتهن.

٣. قال تعالى: {لَيْسَجَنَّ وَلْيَكُونَا مِنَ الصَّاغِرِينَ} يوسف ٣٢

٤. قال تعالى: {وَقَرْنَ فِي بُيُوتِكُنَّ وَلَا تَبَرَّجْنَ تَبَرُّجَ الْجَاهِلِيَّةِ الْأُولَى}.

الأحزاب ٣٣

٥. لا تُقْصِرَنَّ في متابعة واجباتك.



الأدوات التي تجزم فعلاً واحداً:  
{لم - لمّا - لام الأمر - لا الناهية}

علامات جزم الفعل المضارع

معتل الآخر



حذف حرف العلة

مثال: مَنْ أراد التوفيق

فليدعُ ربه.

صحيح الآخر



السكون

مثال: طلع الفجر ولمّا

تشرقُ شمس الصباح.

## أدوات الشرط التي تجزم فعلين

### أسماء

- **مَنْ** : للعاقل - " ومن يتق الله يجعل له مخرجا "

- **مَنْ** يكرم نفسه يحترمه الناس .

- **ما و مهما** : لغير العاقل - " وما تقدموا لأنفسكم من خير تجدوه عند الله " / مهما تدخر ينفعك غدا .

- **أيان و متى** : تفيدا الزمان

- متى ينتشر الوعي الديني تتحسن الأخلاق .

- أيان تؤد ما عليك من واجبات تتل ما لك من حقوق .

- **أين و أينما** : تفيدا المكان - أين تنتشر ثقافة إتقان العمل يتحسن الدخل .

- " أينما تكونوا يدرككم الموت "

- **أي** \_\_\_\_ تستعمل في جميع المعاني السابقة

### حروف

↓  
**إن**

**مثال** : - إن تجتهد يسهل الله لك طريق النجاح .

- إن تتصدق يحمد الناس عملك .

## \*أركان جملة الشرط:

-أداة الشرط

-فعل الشرط

-جواب الشرط

# **يجزم الفعل المضارع** إذا وقع في جواب الطلب:  
( الأمر، النهي، والتحضيض) .

- مثال / الأمر: اجتهدْ تؤمنْ لنفسك النجاح.

- مثال / النهي: لا تعجلْ في أمورك تسلمْ.

مثال/ التحضيض: هلاً تفعلْ خيراً تؤجرْ عليه.

## نشاط :-

س / أعرب ما تحته خط في الأمثلة الآتية :

- ١ . لا تخافي، لا بأسَ عليكِ .
- ٢ . وُجِدَ قَتِيلًا في البرِّيَّةِ منذ خمسة أعوامٍ، ولم يُعْرِفْ قَاتِلَهُ بعدُ .
- ٣ . قال الحسن البصريُّ: " لا تَنْظُرْ إلى قُدْرَتِكَ اليوم، ولكن انظُرْ إلى قُدْرَتِكَ غداً، وأنت مأسورٌ في حبائل الموتِ " .



امسح لإثراء معلوماتك

**الأفعال الخمسة:** هو كل فعل مضارع أوله تاء أو ياء ينتهي بألف الاثنين أو واو الجماعة أو ياء المخاطبة.

\* سميت الأفعال الخمسة بذلك الاسم ؛  
لكونها تأتي على خمسة أوزان من الأفعال  
المضارعة :

١- **يفعلان** : يكتبان

٢- **تفعلان** : تكتبان

٣- **يفعلون** : يكتبون

٤- **تفعلون** : تكتبون

٥- **تفعلين** : تكتبين

علامة إعراب الأفعال  
الخمسة

## حذف النون

**في حالتها: ١- النصب:**

مثال: المهندسون لن يبنوا  
المصنع .

**٢- الجزم:**

مثال : المعلمان لم يحضرا.

## ثبوت النون

**في حالة الرفع**

مثال : المعلمان يشرحان  
الدرس.



امسح لإثراء معلوماتك



## نشاط :-

س/ أعرب ما تحته خط في الجمل الآتية :

١. أنتِ تهتمين بالقراءة النافعة.

٢. " لن تنالوا البر حتى تتفقوا مما تحبون "

آل عمران ٩٢.

٣. قال الشاعر إسماعيل صبري :

لا تقربوا النيل إن لم تعملوا عملا \* فماؤه العذب لم يُخلق لكسلان.



## المفعول لأجله ( له )

### مثال:

\* أنصف القاضي المظلوم انتصاراً للحق  
المبين.

\* إعرابه: يكون منصوب دائماً.

\* معرفته: نسأل عن المفعول له بصيغة  
السؤال (لماذا).

فنقول: لماذا أنصف القاضي المظلوم؟  
الجواب (انتصاراً) فيصبح مفعولاً لأجله.

**تعريفه:** هو مصدر منصوب  
يذكر بعد الفعل ليبين سبب  
علة حدوث هذا الفعل.

## يأتي في حالتين:

٢ - يكون نكرة مضافة إلي  
اسم معرف بأل أو اسم  
نكرة.

**مثال:** قال تعالى: "لا تقتلوا  
أولادكم خشية إِملاق".

١ - يكون نكرة مجرد من أل  
والإضافة.

**مثال:** ذَاكَرْتُ رَغْبَةً فِي النِّجَاحِ.



امسح لإثراء معلوماتك

## نشاط (١)

س/ ضع مفعولاً لأجله مناسباً في الجمل الآتية :

- ١ . جلست هادئاً في الصف..... في الاستفادة .
- ٢ . يموت الأبطال..... عن الوطن.
- ٣ . تمنع الحكومة التدخين في الأماكن العامة..... على الصحة.

## نشاط (٢)

س/ عيّن المفعول لأجله في العبارات الآتية، واذكر صورته:

- ١ . أسامح الصديق حفاظاً على المودة.
- ٢ . أسأل العالمَ قصد المعرفة.



## المفعول المطلق

### أنواع المفعول المطلق:

أ- المؤكد للفعل (المصدر فقط بعد الفعل):  
ضرب المعلم التلميذ ضرباً.

ب- المبين لنوع الفعل: (المصدر+صفة)  
مثال: صبرت صبراً جميلاً (صفة)

: (المصدر+اسم معرّف): أدافع عن  
الحرية دفاعاً الأسود (مضاف).

ج- المبين لعدد مرات الفعل: (المصدر  
عدد) مثال: - سجدتُ سجدةًتين.  
- شرحْتُ شروحاً.

تعريفه: هو مصدر  
منصوب من نفس  
حروف الفعل الذي  
يذكر قبله لتأكيد  
الفعل أو بيان نوعه  
أو عدده.



امسح لإثراء معلوماتك

## نشاط (١)

س/ ضع الكلمتين الآتيتين في جمل مفيدة بحيث تكون مفعولاً مطلقاً مؤكداً للفعل في الأولى، ومبيناً للعدد في الجملة الثانية :

١. تقدماً.

٢. وثبة.

## نشاط (٢)

س/ عيّن المفعول المطلق وبين نوعه في العبارات الآتية :

- ١. أسرع إلى المسجد إسراعاً.

- ٢. نظرت إلى السماء نظرتين.

- ٣. يصلي المؤمن صلاةً خاشعةً لله.

## نشاط (٣)

س/ أعرب الجملة الآتية إعراباً صحيحاً: ( أحببته كلّ الحبّ )



## المفعول فيه

(ظرف الزمان-ظرف المكان)

**مثال:** ضرب خالد محمدا صباحًا أمام المدرسة.

- متى ضرب خالد محمدا؟ (زمان)

أين ضرب خالد محمدا؟ (مكان)

\*إعرابه: منصوب دائما.

كلمات لظرف المكان: (فوق - تحت

- شمال - يمين - أمام - خلف -

غرب - شرق).

كلمات لظرف الزمان: (صباحا -

مساء - ليلا - نهارا - ظهرا -

عصرا - شهرا - سنة - برهة -

.....).

**تعريفه:** هو اسم منصوب يذكر بعد الفعل ليبين لنا (مكان) أو (زمان) وقوع الفعل.

### ملاحظة :-

بعض الأسماء تدل على **الزمن والمكان**، والسياق هو الذي يحدد إن كانت للزمن أم للمكان، حسب ما يأتي بعدها، وهي (**عند، بين، قرب، قبل، بعد**) مثل

١- كان أبي جالساً \*قُربَ\* السريير.

(قُربَ في هذا المثال تدل على المكان)

٢- سمعت صوت ألعاب نارية \*قُربَ\* منتصف

الليل.

(قُربَ في هذا المثال تدل على الزمن)



امسح لإثراء معلوماتك

## نشاط:-

س/ ميّز ظرف الزمان من ظرف المكان في الفقرة التالية :  
( أصحو من النوم صباحاً، فأقف أمام المرأة؛ لأنظف وجهي  
وأسناني، ثم أضع كتبي وأقلامي داخل الحقيبة، وأذهب إلى  
المدرسة، فأجلس في غرفة الصف مع زملائي، ثم أقضي وقت  
الفسحة في مكتبة المدرسة، وعند انتهاء الدراسة ظهراً أعود  
إلى المنزل.

.....: **ظرف الزمان:**  
.....: **ظرف المكان:**



هي حروف تدخل على الأسماء وتعمل على جرّها.



• حرف الجر: حرف مبني لا محل له من الإعراب.\*

\* الاسم الذي يأتي بعد حرف الجر : يسمى الاسم المجرور.

**مثال:** كشف العلماء عن أهمية النباتات.

\* الأسماء المجرورة المعربة تظهر علامة إعرابها.

\* الأسماء المبنية لا تظهر عليها علامة الإعراب.

\* يسمى تركيب (حرف الجر والاسم المجرور) شبه جملة

\*من علامات الجر

- الكسرة في {الاسم المفرد \_ جمع المؤنث السالم - جمع التفسير}

- الياء في {المتنى - جمع المذكر السالم - الأسماء الخمسة}

## نشاط:

س/ ضع حرف الجر المناسب فيما يأتي :

١. يقف الطائر..... الشجرة، ويغرد.... صوت جميل.

٢. خرج أبي... البيت مبكراً ذاهباً..... العمل، ثم عاد..... وقت متأخر..... الليل.

٣. رأيت الجندي يدافع..... الوطن..... الأسد في قوته.





امسح لإثراء معلوماتك



# حروف العطف

أو

تفيد التخيير  
أو الشك.

مثال/أقرأ  
شعراً أو نثراً.

ثم

تفيد الترتيب  
و المهلة.

مثال/ ذهبت  
إلى المسجد ثم  
الحديقة.

الفاء

تفيد الترتيب  
و التعقيب.

مثال/ خرج  
الطلاب  
فالطالبات.

الواو

تفيد الجمع  
والمشاركة

مثال/ لا ينجح  
الكسول  
والمهمل.



امسح لإثراء معلوماتك

## نشاط:

س/ ضع حرف عطف مناسب فيما يأتي:

- ١ . لبثنا في الرحلة يوماً..... بعض يوم.
- ٢ . تولى الخلافة أبوبكر الصديق رضي الله عنه..... عمر بن الخطاب رضي الله عنه.
- ٣ . اشترك محمد..... أحمد في المسابقة.



## كان وأخواتها

\*أفعال ناسخة\* ناقصة\* تدخل على الجملة الاسمية فتأخذ المبتدأ اسما لها ويظل مرفوعاً وتأخذ الخبر خبراً لها ويصير منصوباً.

• **أخوات كان** {كان، صار، أصبح، أمسى، ليس، أضحى، ظل، بات}

\*اسم كان وأخواتها يأتي ظاهراً كما يأتي أحياناً ضميراً مستتراً.

\*تأتي كان وبعض أخواتها في صيغة - الأمر مثال: كن مجتهداً.

أو المضارع **مثال**: في الشتاء يصيرُ البردُ قارساً.

أو الماضي **مثال**: أصبحَ الوردُ جميلاً.

**أمثلة تطبيقية**: - ليس الأمرُ سهلاً. - امست السماءُ صافيةً.

**\*نماذج من الإعراب**: **كانَ** التاجرُ صدوقاً.

**كان**: فعل ماض ناقص ناسخ مبني على الفتح.

**التاجرُ**: اسم كان مرفوع وعلامة رفعه الضمة الظاهرة على آخره.

**صدوقاً**: خبر كان منصوب وعلامة نصبه الفتحة الظاهرة على آخره.

## أنواع الخبر في كان و أخواتها

- \* ليس الجبان محبوباً ← مفرد
- \* ظل القمر نورُه ساطعٌ ← جملة اسمية
- \* بات القائد يراقب العدو ← جملة فعلية
- \* صار الجندي كالأسد ← شبه جملة جار ومجرور
- \* ظلت الأسماك تحت الماء ← شبه جملة ظرفية.

### ملاحظة:

\*سميت كان وأخواتها أفعال  
ناسخة ؛ لأنها تدخل على الجملة  
الاسمية فتسخرها أي تأخذ المبتدأ  
اسماً لها ويكون مرفوعاً وتأخذ  
الخبر خبراً لها ويكون منصوباً.  
\*سميت ناقصة ؛ لأنها بحاجة  
إلى اسم وخبر.



امسح لإثراء معلوماتك

## نشاط :-

س / اختر الإجابة الصحيحة من بين البدائل المعطاة:

١. ليست السماء ممطرة. كلمة (ممطرة) تعرب خبر ليس :  
( مجروراً. منصوباً. مرفوعاً. كل ما سبق).

٢. كُنْ لائِقًا بدنيًا. اسم (كن) هو:-  
(لائقًا. - بدنيًا - ضمير مستتر تقديره أنت - ليس مما ذكر).

٣. الأفعال الناسخة مما يلي هي :-

- كان، إن، صار

- - صار، كأن، كان

- - ليس، كان، ليت

- - كان، صار، ليس.

٤. الجملة الصحيحة مما يلي هي :-

- - ليس العدو منتصر

- - ليس العدو منتصراً

- - ليس العدو منتصراً

- - ليس العدو منتصر.

## إِنْ وَأَخْوَاتُهَا

\* حروف ناسخة تدخل على الجملة الاسمية فتصب المبتدأ ويسمى اسمها، وترفع الخبر ويسمى خبراً لها.

أخوات **إِنَّ** { **إِنَّ** ، **أَنَّ** ، **لَعَلَّ** ، **لَيْتَ** ، **كَأَنَّ** ، **لَكَنَّ** }

(**إِنَّ** - **أَنَّ** ] للتأكيد

لَيْتَ: للتمني

لَعَلَّ: للترجي

كَأَنَّ: للتشبيه

لَكَنَّ: للإستدراك

### أمثلة تطبيقية:

- **إِنَّ** الكتابَ مفيدٌ.

- **لَعَلَّ** القراءةَ ممتعةٌ.

- **لَيْتَ** الطعامَ لذيذٌ.

### **نماذج من الإعراب: إِنَّ** الكتابَ مفيدٌ.

**إِنَّ**: حرف توكيد ونصب مبني لا محل له من الإعراب.

**الكتابَ**: اسم إن منصوب وعلامة نصبه الفتحة الظاهرة على آخره.

**مفيدٌ**: خبر إن مرفوع وعلامة رفعه تنوين الضم.



## أنواع الخبر في إنَّ و أخواتها

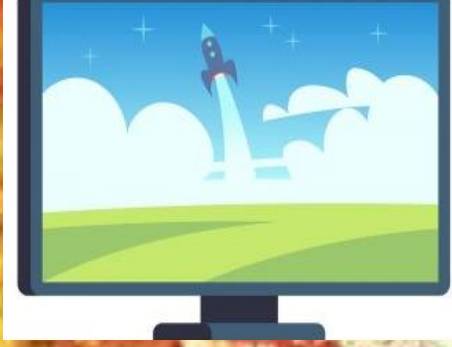
\* إنَّ المعلمين ملتزمون ← مفرد

\* إنَّ الخيرَ طرقُهُ كثيرةٌ ← جملة اسمية

\* لعلَّ المسافرَ يعود ← جملة فعلية

\* ليت منزلي قربَ البيتِ الحرام ← شبه جملة ظرفية

\* إنَّ الفلاحَ في الحقلِ ← شبه جملة جار ومجرر



امسح لإثراء معلوماتك

## نشاط (١)

س/ أدخل إنَّ أو إحدى أخواتها على الجمل الآتية وغير ما يلزم :-

- السَّمَاءُ صَافِيَةٌ.

- العملُ شاقٌّ.

- الأمُّ جَنَّةٌ.

## نشاط (٢)

س/ أعرّب ما تحته خط في الجملتين الآتيتين :-

- الطريقُ طويلٌ لكنَّ الجوَّ معتدلٌ.

- لعلَّ المجاهدين منتصرون.



## جملة كاد وأخواتها

**تعريفها:** هي أفعال ناقصة تدخل على الجملة الاسمية فتأخذ المبتدأ اسمًا لها والخبر خبرًا لها.

\***عملها:** تعمل في الجملة الاسمية عمل كان وأخواتها.

\***شرط خبرها:** جملة فعلية فعلها مضارع.

\***دلالتها:** ١ - (كاد - أوشك): قرب وقوع الخبر.

٢ - (عسى - أخلولق): رجاء وقوع الخبر.

٣ - (شرع - بدأ - أخذ - جعل - أنشأ - طفق): الشروع في وقوع الخبر.

# **كاد وأوشك:** تأتي في صيغتي الماضي والمضارع.

# **أفعال الرجاء والشروع:** تلزم صيغة الماضي.

- **كاد:** يقل اقتران خبرها ب (أن).

- **أوشك - عسى:** يغلب اقتران خبرها ب (أن).

- **شرع - بدأ - جعل - أخذ - أنشأ - طفق:** يجب تجرد الخبر من (أن).

\*مثال: بدأ المطرُ يهطلُ بغزارةٍ.

### #نموذج من الإعراب:

-بدأ: فعل ماضي ناقص مبني على الفتح.  
-المطر: اسم بدأ مرفوع وعلامة رفعه الضمة الظاهرة على آخره.  
-يهطل: فعل مضارع مرفوع وعلامة رفع الضمة الظاهرة على آخره.

-والفاعل: ضمير مستتر جوازاً تقديره هو.  
-والجملة الفعلية (يهطل) في محل نصب خبر بدأ.

### ملاحظة:

\*قد تأتي أفعال الشروع أفعالاً ناقصة فتأخذ اسماً وخبراً.  
\*قد تأتي أفعالاً تامة فتأخذ فعلاً و فاعلاً أو مفعول به.

### #مثال:

-شرعَ الطفلُ يبكي: (ناقصة)  
-شرعَ العمالُ في بناءِ المنزلِ: (تامة).



امسح لإثراء معلوماتك

## نشاط :-

س/ ضع دائرة حول رقم البديل من البدائل المعطاة لكل سؤال مما يلي :

١. بدأت الإجازة الصيفية. الإجازة. تعرب.....

أ. اسم بدأ. ب. فاعل. ج. خبر بدأ. د. مضاف إليه

٢. قال تعالى: "يكاد زيتها يضيء" التور<sup>٣٥</sup>. الفعل يكاد.....

أ. متصرف. ب. يكثر اقتران خبره بأن. ج. (أ، ب).

د. يقل اقتران خبره ب "أن".

٣. قال هدبة بن خشرم: عسى الكرب الذي أمسيت فيه يكون وراءه فرج قريب. الفعل

عسى.....

أ. يدل على الرجاء. ب. يدل على الشروع. ج. متصرف. د. يقل اقتران خبره ب أن

٤. بدأ المسافرون يعودون. المسافرون.....

أ. فاعل. ب. جمع مذكر سالم. ج. اسم بدأ. د. (ب، ج)

٥. يوشك الفقير أن يفتني. الفعل يوشك.....

أ. تام. ب. جامد. ج. يدل على الرجاء. د. ليس كل ما سبق

## ظن وأخواتها

تنقسم ظن وأخواتها  
إلى

**تعريفها:** هي أفعال ناسخة  
تدخل على الجملة الاسمية  
فتنصب المبتدأ مفعولاً به أول  
لها ، والخبر مفعولاً به ثانياً.

### أفعال الصيرورة

والتحويل:

- ١- صير
- ٢- جعل
- ٣- اتخذ
- ٤- ترك
- ٥- رد

### أفعال القلوب:

تدلُّ على معنى قلبي غير  
محسوس.

ينقسم الى نوعين:

- ١- أفعال اليقين: ( علم - وجد  
- درى - ألقى).
- ٢- أفعال الرجحان:  
( ظنّ - خال - حسب - زعم  
- عد - هب )



\*مثال: علمتُ الجدَّ سبيلَ النجاحِ.

# نموذج من الإعراب:

- علم: فعل ماضٍ ناسخ مبني على السكون لاتصاله بضمير الرفع المتحرك.
- التاء: ضمير متصل مبني في محل رفع الفاعل.
- الجدَّ: مفعول به أول منصوب وعلامة نصبه الفتحة الظاهرة على آخره.
- سبيل: مفعول به ثانٍ منصوب وعلامة نصبه الفتحة الظاهرة على آخره. وهو مضاف.
- النجاح: مضاف إليه مجرور وعلامة جره الكسرة الظاهرة على آخره.

\*أمثلة تطبيقية:

- ١- ظننتُ الجوَّ معتدلاً
- ٢- صيّر الخزّافُ الطينَ إبريقاً.



امسح لإثراء معلوماتك

## نشاط (١)

س/ أعرب الجملة الآتية إعراباً صحيحاً: (أفيتُ الشدائدَ صاقلةً للنفوس)

## نشاط (٢)

س/ اختر الإجابة الصحيحة من بين البدائل المعطاة :

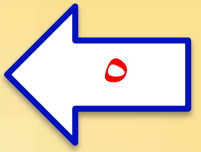
١. ألفى القاضي الحق واضحاً... ما تحته خط..  
أ. من أفعال اليقين. ب. من أفعال القلوب. ج. من أخوات ظن. د. كل ما سبق

٢. يظن الطفل البرتقال لونه أحمر. ما تحته خط يعرب.....  
أ. مفعول ثانٍ. ب. فاعل. ج. خبر. د. نعت

٣. وجدت علياً أخلاقه حسنة. المفعول الثاني في الجملة السابقة.....  
أ. مفرد. ب. جملة اسمية. ج. جملة فعلية. د. شبه جملة

٤. علمت الكلام عنواناً على صاحبه. الفعل في الجملة السابقة يفيد.....  
أ. اليقين. ب. التحويل. ج. من أفعال القلوب. د. غير ذلك

٥. صير الأعداء المسلمين متفرقين. عندما نحذف الفعل من الجملة السابقة تكون الجملة هي.....  
أ. المسلمين متفرقون. ب. المسلمون متفرقون. ج. المسلمون متفرقين. د. المسلمين متفرقين.



\*مثال: كسوتُ المصحفَ حريراً.

### # نموذج من الإعراب:

-كسوت: فعل ماضي مبني على السكون لاتصاله بضمير الرفع المتحرك.

-التاء: ضمير متصل مبني في محل رفع الفاعل.

-المصحف: مفعول به أول منصوب وعلامة نصبه الفتحة الظاهرة على

آخره.

حريراً: مفعول به ثانٍ منصوب وعلامة نصبه تنوين الفتح.



امسح لإثراء معلوماتك

## نشاط :-

س/ حدد الفعل الناصب لمفعولين في العبارات الآتية وبيّن مفعوليه:

١. نَسَأُ اللهَ العَفْوَ والعَافِيَةَ.
٢. أَلْبَسَ المَعْلَمُ الطَّالِبِينَ وشَاحِينَ.
٣. سَأَلَ الفَقِيرُ الغَنِيَّ مَالاً.
٤. مَنَحَ اللهُ المَسْلَمِينَ والمَسْلَمَاتِ جَنَّاتِ النَعِيمِ.
٥. أَعْطَيْتُ الفَقِيرَ ثَوْبِينَ.

تدخل على الجملة الاسمية فتأخذ المبتدأ اسما لها وتنصبه، وتأخذ الخبر خبراً لها ويظل مرفوعاً ، وتنفي خبر الجملة الاسمية عن جميع أفراد جنس المبتدأ

أنواع اسم (لا) النافية للجنس

أنواع خبر (لا) النافية للجنس

شروط عمل (لا) النافية للجنس  
عمل إن وأخواتها.

- ١- مضاف ويكون منصوباً.: (لا صديق سوء نافع).
- ٢- شبيهه بالمضاف ويكون منصوباً.: (لا مطيعاً والديه خسران).
- ٣- مفرد (ليس مضافاً ولا شبيهاً بالمضاف) ويكون مبنياً على ما ينصب به عادة قبل دخول (لا) عليه.: (لا أحد في البيت).

- ١- مفرد.: (لا أحد ضعيف).
- ٢- جملة: اسمية (لا ملعب ساحته نظيفة) - وفعلية.: (لا زينة تفضل العقل).
- ٣- شبه جملة: جار ومجرور أو ظرف.: (لا إكراه في الدين) لا يأس مع الحياة.

- ١- أن يكون اسمها نكرة دائماً. لا يجوز: (لا البخل محمود).
- ٢- ألا يفصل بينها وبين اسمها فاصل. لا يجوز: (لا في الصف أحد).
- ٣- أن لا تتصل بالباء. لا يجوز: (حضر أخي بلا شك).



تعلم:



امسح لإثراء معلوماتك

## نشاط (١)

س/ علل سبب إلغاء عمل لا النافية للجنس في الأمثلة الآتية :

- ١. قال تعالى: "لا فيها غولٌ ولا هم عنها يُنزفون" الصفات ٤٧ .
- ٢. قول الشاعر :
- متاركة السفية بلا جوابٍ \* أشد على السفية من الجواب.
- ٣. قول الشاعر :
- لا القومُ قومي، ولا الأعوانُ أعواني \* إذا وَنا يومَ تحصيلِ العُلا واني.
- "ونا : تباطأ وأهمل"

## نشاط (٢)

س / أعرب المثالين الآتيين إعراباً صحيحاً :

- ١. لا طالباً علماً مهملٌ.
- ٢. لا مهملين في الكلية.

# المضاف إليه

## التركيب الإضافي

\* **تعريف الإضافة:** إضافة اسم إلى اسم آخر بينهما علاقة بحيث يوضح ويزيل إبهام الاسم الأول.

## المضاف إليه

\* يكون مجروراً إذا كان اسماً ظاهراً.  
\* أو مبنياً في محل جر إذا كان ضميراً متصلاً.

## المضاف

يعرب حسب موقعه في الجملة .

## أمثلة تطبيقية:

\* الاجتهادُ طريقُ النجاح .  
\* غرستُ شجرةَ نخيلٍ في مزرعتي .  
\* خرجتُ من الصباح الباكر إلى المدرسة .  
\* قمتُ بنصيبي من العمل .

## نماذج من الإعراب: لبسْتُ ثوبَ قطنٍ.

\*لبس: فعل ماض مبني على السكون لاتصاله بضمير الرفع المتحرك.

\*التاء: ضمير متصل مبني في محل رفع الفاعل

\* ثوبَ : مفعول به منصوب وعلامة نصبه الفتحة الظاهرة على آخره ، وهو مضاف .

\* وقطن: مضاف إليه مجرور وعلامة جره تنوين الكسر.

\*يستفيد المضاف من المضاف إليه {التعريف إذا كان المضاف إليه معرفة  
{التخصيص إذا كان المضاف إليه نكرة}

هناك كلمات تلزم الإضافة دائماً:  
(ذو - عند - سبحان - منذ - وراء - كل)

ملاحظة:

الضمير المتصل بالاسم (هاء الغيبة - ياء المتكلم - كاف الخطاب ) يعرب ضمير متصل مبني في محل جر مضاف إليه .  
مثال: كتبك نظيفةً



امسح لإثراء معلوماتك

## نشاط :-

س / استخرج من الأمثلة الآتية المضاف إليه ثم أعربه  
إعراباً صحيحاً :

١ . قال رسول الله صلى الله عليه وسلم : "العلماءُ ورثةُ  
الأنبياء "

٢ . طالب الحاجة أعمى... لا يرى إلا قضاها.

٣ . رَبِّ رَمِيَةٍ مِنْ غَيْرِ رَامٍ .

٤ . يوصي الإسلام ببر الوالدين.



## المثنى والملحق به

\*الاسم المثنى: هو ما دلّ على اثنين أو اثنتين بزيادة ألف ونون في آخره في حالة الرفع وياء ونون في آخره في حالتي النصب والجر.

\* تلحق بالمثنى ألفاظ مثل:

{اثنان - اثنتان - كلا - كلتا - الأبوان -

الجديان}

-يشترط لإعراب [كلا - كلتا]: إعراب المثنى

أن تكون مضافتين الى ضمير.

مثال: شاهدت الولدين كليهما.

-كليهما: توكيد معنوي منصوب وعلامة

نصبه الياء لأنه ملحق بالمثنى. والهاء:

ضمير متصل مبني في محل جر مضاف

إليه.

## علامة إعراب المثني

### \*الياء في حالتى النصب والجر

مثال في حالة النصب :-

قرأتُ كتابين في الأدب العربي .

# نموذج إعراب:

قرأتُ: فعل ماضي مبني على السكون لاتصاله بضمير الرفع المتحرك.

التاء: ضمير متصل مبني في محل رفع الفاعل.

كتابين: مفعول به منصوب وعلامة نصبه الياء لأنه مثني.

مثال في حالة الجر:

الأحداثُ في الروايتين متشابهةٌ.

#نموذج إعراب:

-الأحداثُ: مبتدأ مرفوع وعلامة رفعة الضمة الظاهرة على آخره.

- في: حرف جر مبني لا محل له من الإعراب.

-الروايتين: اسم مجرور وعلامة جرة الياء لأنه مثني.

- متشابهة: خبر مرفوع وعلامة رفعة الضمة الظاهرة على آخره.

### \* الألف في حالة الرفع

مثال : الجبلان المطلان على الشاطئ

منظرهما رائع .

-نموذج إعراب:

- الجبلان: مبتدأ مرفوع بالألف لأنه

مثني.

- المطلان: صفة مرفوعة وعلامة

رفعه الألف لأنه مثني.



\*تحذف نون المثني في حاله الإضافة:

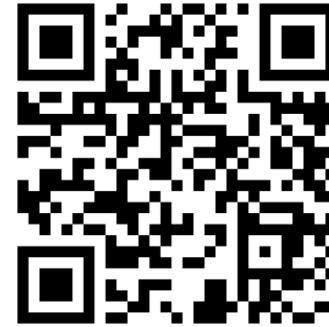
مثال: نافذتا الغرفة مفتوحتان.

نافذتا: مبتدأ مرفوع بالألف لأنه مثني وحذفت النون للإضافة وهو مضاف.

الغرفة: مضاف إليه مجرور وعلامة جرة الكسرة الظاهرة على آخره.

مفتوحتان: خبر مرفوع بالألف لأنه مثني.

تعلم:



امسح لإثراء معلوماتك

## نشاط (١)

- س/ حوّل المفرد الذي تحته خط في الأمثلة الآتية إلى المثنى وغير ما يلزم :
١. كتب الطالب الدرسَ.
  ٢. أصبح المجتهد محبوباً.
  ٣. إنَّ الشجرة مثمرةٌ.

## نشاط (٢)

- س/ أعرب الجملتين الآتيتين إعراباً صحيحاً :
١. يقرأ الطالبان في الكتابين.
  ٢. شاهدتُ الكوكبين.



## جمع المذكر السالم:

- هو ما دلّ على أكثر من اثنين وسلم مفرده من التغيير مع زيادة واو ونون في آخره في حالة الرفع وياء ونون في حالتي النصب والجر.

## علامة إعرابه

### \*الياء في حالتي النصب والجر

#### مثال في حالة النصب:

- تقدر الأمة المبدعين من أبنائها

#### **#نموذج من الإعراب:**

- تقدر: فعل مضارع مرفوع وعلامة رفعه الضمة الظاهرة على آخره.

- الأمة: فاعل مرفوع وعلامة رفعه الضمة الظاهرة على آخره.

-المبدعين: مفعول به منصوب وعلامة نصبه الياء لأنه جمع مذكر سالم.

#### مثال في حالة الجر:

- أنشئ في المركز صالة جديدة للمراجعين.

- اللام: حرف جر مبني لا محل له من الإعراب.

المراجعين: اسم مجرور وعلامة جرة الياء لأنه جمع مذكر سالم.

### \*الواو في حالة الرفع

مثال: يسهم الفلاحون في توفير الغذاء لأفراد المجتمع.

#### **# نموذج إعراب:**

- يسهم: فعل مضارع مرفوع وعلامة

رفع الضمة الظاهرة على آخره.

- الفلاحون : فاعل مرفوع وعلامة

رفع الواو لأنه جمع مذكر سالم.

## # تحذف نون جمع المذكر السالم في حاله للإضافة:

مثال: معلمو المدرسة مجتهدون.

**معلمو:** مبتدأ مرفوع وعلامة رفعه الواو لأنه جمع مذكر سالم. وحذفت النون للإضافة. وهو مضاف.

**المدرسة:** مضاف إليه مجرور وعلامة جره الكسرة الظاهرة على آخره.

**مجتهدون:** خبر مرفوع وعلامة رفعه الواو لأنه جمع مذكر سالم.

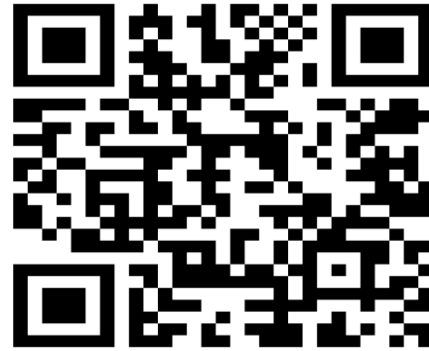
## \*ملحقات جمع المذكر السالم

{أولو – سنون – بنون – أهلون – عالمون – ألقاظ العقود من ٢٠ الى ٩٠}

مثال: **قال تعالى:** (إنما يتذكّر أولو الألباب) الرعد ١٩

-أولو: فاعل مرفوع وعلامة رفعه الواو لأنه من ملحقات جمع المذكر السالم

تعلم:



امسح لإثراء معلوماتك

## نشاط (١)

س/أعد كتابة الجمل على صيغة الجمع :

١. قرأ المعلم سورة النبأ.
٢. إنَّ الظالم مكروه.
٣. رأيت المجاهد.

## نشاط (٢)

س/عين جمع المذكر السالم واكتب مفرده وإعرابه في الأمثلة الآتية :

١. يحصد الفلاحون المحصول.
٢. أرسل المدير المهندسين إلى الموقع.
٣. يرضى الله عن المحسنين.



**جمع المؤنث السالم:** هو الجمع الذي ينتهي

بألف وتاء مزيدتين في آخره.

# من الكلمات التي تجمع جمع المؤنث السالم:

أ - أعلام الإناث: خديجات/ هندات

ب - صفات الإناث : فاضلات

ج - مصادر الأفعال الثلاثية المنتهية بتاء

التأنيث: صناعة / صناعات

د - مصادر الأفعال فوق الثلاثية: احتفالات.



## علامة إعراب جمع المؤنث السالم

### ( الكسر )

في حالتي النصب والجر

مثال في حالة النصب: - شاهدتُ المعلماتِ.

### # نموذج إعراب:

شاهدت: فعل ماض مبني على السكون لاتصاله بضمير الرفع المتحرك.

التاء: ضمير متصل مبني في محل رفع فاعل.

المعلمات: مفعول به منصوب وعلامة نصبه الكسرة لأنه جمع مؤنث سالم.

-مثال في حالة الجر: سَلَّمْتُ على الفانزاتِ.

### # نموذج إعراب:

الفانزات: اسم مجرور وعلامة جره الكسرة لأنه جمع مؤنث سالم.

### ( الضمة )

في حالة الرفع \*

مثال: العاملاتُ مجتهداتُ.

### # نموذج إعراب:

-العاملات: مبتدأ مرفوع وعلامة رفعه الضمة الظاهرة على آخره ؛ لأنه جمع مؤنث سالم.

## تذكر:

# تلحق بجمع المؤنث السالم " لفظة أولات " وتعرب إعرابه

## أمثلة:

١- العاملات أولات عزم.

- أولات: خبر مرفوع وعلامة رفعه الضمة الظاهرة على آخره ، وهو مضاف.

- عزم: مضاف إليه مجرور وعلامة جره تنوين الكسر .

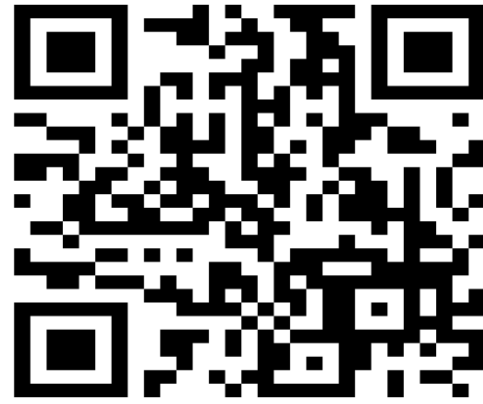
٢- يرجى الخير من أولات الخلق.

أولات: اسم مجرور وعلامة جره الكسرة الظاهرة على آخره وهو مضاف.

الخلق: مضاف إليه مجرور وعلامة جره الكسرة الظاهرة على آخره.

٣- ساعد أولات الحاجة.

أولات : مفعول به منصوب وعلامة نصبه الكسرة لأنه ملحق بجمع المؤنث السالم.



امسح لإثراء معلوماتك

## نشاط (١)

س: اجمع الأسماء الآتية جمعاً مؤنثاً سالماً :  
- (عائشة، معجزة، حسناء، إمارة)

## نشاط (٢)

س/ أعرب الكلمات التي تحتها خط في الجمل  
الآتية :

١. صعدت المضيفات إلى الطائرة.
٢. تُكْرِم وزارة التربية المعلمات المتميزات.
٣. استمعت إلى المُذيعات للأخبار.



## جمع التفسير

❖ هو ما دلّ على أكثر من اثنين أو اثنتين بتغير صورة مفردة عند الجمع.

### ❖ التغير يكون :

- أ- إما بالزيادة على أصول المفرد : **مثل** (أقلام - سهام - مصابيح - مدارس)
  - ب- أو بالنقص عن أصوله : **مثل** (سدر- رُسُل - نِعَم)
  - ج - أو باختلاف الحركات : **مثل** ( أُسْد )
- \***علامات إعراب جمع التفسير هي (العلامات الأصلية)**
- الضمة ---- للرفع . **مثال** / حضر الرجال.
  - الفتحة ---- للنصب. **مثال** / قرأتُ كتاباً في علم البلاغة
  - الكسرة ---- للجر. **مثال** / صلّيتُ في مساجدٍ جميلةٍ.



امسح لإثراء معلوماتك

## نشاط (١)

س/ استخراج جمع التفسير من الآيات الآتية واذكر مفرده:

١. قال تعالى: " ما كان محمد أباً أحدٍ من رجالكم". الأحزاب ٤٠
٢. قال تعالى: " أفلا يعلم إذا بعثر ما في القبور". العاديات ٩
٣. قال تعالى: "ونادى أصحاب الأعراف رجالاً يعرفونهم بسيماهم".

الأعراف ٤٨

## نشاط (٢)

س/ ضع كل جمع تكسير في مكانه المناسب :

(أوراق ، اللحوم ، الحجاج).

- ١-.....غنية بالبروتين.
- ٢- يُؤدي..... المناسك في أمان.
- ٣- امتلاً الجو ب..... الشجر.



## الأسماء الخمسة

### \*شروطها

- ١- أن تكون مفردة غير  
مثناة ولا مجموعة.
- ٢- أن تكون مضافة إلى  
اسم ظاهر أو ضمير  
غير ياء المتكلم.

أب - أخ - حم  
نو - فو



## علامة إعراب الأسماء الخمسة

### الياء في حالة الجر.

مثال: لا تتكلم والطعام في  
فيك.

# نموذج إعراب:

فيك: اسم مجرور وعلامة  
جره الياء لأنه من الأسماء  
الخمسة وهو مضاف.

الكاف: ضمير متصل مبني  
في محل جر مضاف إليه.

### \*الألف في حالة النصب.

مثال: لقيتُ حما ناصرٍ.

# نموذج إعراب:

حما: مفعول به منصوب  
وعلامة نصبه الألف لأنه من  
الأسماء الخمسة وهو مضاف.  
ناصرٍ: مضاف إليه مجرور  
وعلامة جره تنوين الكسر.

### الواو في حالة الرفع.\*

مثال: أبوك قدوتك في  
سبيل الخير.

# نموذج إعراب:

أبوك: مبتدأ مرفوع  
وعلامة رفعه الواو لأنه  
من الأسماء الخمسة  
وهو مضاف.

الكاف: ضمير متصل  
مبني في محل جر  
مضاف إليه



امسح لإثراء معلوماتك

## نشاط :-

س / أعرّب ما تحته خط في الأمثلة الآتية :

- ١ . فوك ناطقٌ بالحق.
- ٢ . اغسلُ فاك بالماء.
- ٣ . قال تعالى : " وكان أبوهُما صالحًا " الكهف ٨٢ .
- ٤ . قال تعالى : " إذ قال لأبيه وقومه ما تعبدون " الشعراء ٧٠ .



# من المعارف

المعرف ب ((أل))  
مثال: سلّم المعلمُ الجائزةَ إلى الطالبِ

## العلم

### باعتبار دلالاته

#### لقب

-الصادق  
-الأمين

#### كنية

-أبو حمد  
-أم سلمة

#### اسم

- قيس  
- مريم

### باعتبار لفظه

#### مركب\*

عبد  
العزیز  
عبد الله

#### مفرد\*

مثل/  
زاهر  
-محمد



امسح لإثراء معلوماتك

# الضمير

## المتصل

### \*غائب

- هـ

- ها

- هما

- هم

- هن

### \*مخاطب

- تـ - كـ

- تـ - كـ

- تما - كما

- تم - كم

- تن - كن

### \*متكلم

- تُ

- نا

## المنفصل

### \*غائب

- هو - هي

- هما - هم

- هن

### \*مخاطب

- أنت - أنتِ

- أنتما

- أنتم

### \*متكلم

- أنا

- نحن

تعلم:



امسح لإثراء معلوماتك

# اسم الإشارة

## \*أسماء الإشارة للبعيد\*

ذلك ----- للمفرد المذكر

تلك ----- للمفردة المؤنثة

ذالك ----- للمثنى المذكر

تآنك ----- للمثنى المؤنث

أولئك ----- للجمع

## \*أسماء الإشارة للقريب\*

هذا ----- للمفرد المذكر

هذه ----- للمفرد المؤنث

هذان ----- للمثنى المذكر

هاتان ----- للمثنى المؤنث

هؤلاء ----- لجمع المذكر  
والمؤنث



تعلم:



امسح لإثراء معلوماتك

## الأسماء الموصولة

**الأسماء الموصولة:** لفظ يدل على معنى معين بواسطة جملة تأتي بعده. تسمى الجملة التي تلي الاسم الموصول وتتم معناه ( **جملة الصلة** ).

\*الأسماء الموصولة:

الذي ----- للمفرد المذكر

التي ----- للمفرد المؤنث

الذان - اللذين ----- للمثنى المذكر

التان - اللتين ----- للمثنى المؤنث

الذين ----- للجمع المذكر العاقل

اللاتي - اللاتي ----- للجمع المؤنث

مَنْ ----- للعاقل

ما ----- لغير العاقل

تعلم:



امسح لإثراء معلوماتك

## المضاف إلى واحد من المعارف



**المضاف إلى واحد من المعارف:**\*  
هو كل اسم نكرة أضيف إلى واحد من المعارف السابقة.

–المضاف إلى واحد من المعارف يصبح معرفة مثله.



امسح لإثراء معلوماتك

## نشاط:

س/ اقرأ الفقرة الآتية ثم استخراج المعارف وبيّن نوعها:

(النجاح أن تحقق ما تصبو إليه. وهو حالة من الرضى يصل إليها المرء بعد جهدٍ وبعد تخطي عوائق الفشل. ولن تصل إلى النجاح ما لم تأخذ الفشل طريقاً إلى ذاك النجاح.

## حالات تذكير الفعل مع الفاعل

جواز تذكير الفعل  
وتأنيثه مع الفاعل

وجوب تأنيث  
الفعل مع الفاعل:

وجوب تذكير  
الفعل مع الفاعل:

أ- إذا كان الفاعل حقيقي  
التأنيث مفصلاً عن  
فعله: (حضر / حضرت  
المجلس امرأة).

ب- إذا كان الفاعل اسماً  
ظاهراً مجازياً  
التأنيث: (طلعت / طلع  
الشمس).

ج- إذا كان الفاعل جمع  
تكسير للمذكر: (جاء /  
جاءت الرجال). أو جمع  
تكسير لمؤنث: (مات / ماتت  
الشجر).

أ- إذا كان الفاعل حقيقي التأنيث غير  
منفصل عن فعله: (جاءت فاطمة).  
ب- إذا كان الفاعل ضميراً مستتراً  
يعود على مؤنث حقيقي (خديجة  
ذهبت) أو مجازي التأنيث: (الشمس  
تشرق).

ج- إذا كان الفاعل ضميراً يعود على  
جمع المؤنث السالم (السيارات  
تمشي بسرعة) أو جمع تكسير  
لمؤنث (النيق شربت من الغدير) أو  
لمذكر غير عاقل: (البيوت تتهدم من  
شدة الزلازل)\*.

أ- إذا كان الفاعل مذكراً  
مفرداً: (جاء حمزة). أو  
جمع مذكر سالماً: (رمى  
اللاعبون الكرة).  
ب- إذا فصل بينه وبين فاعله  
المؤنث الظاهر ب (إلا): (ما  
قام أحد إلا فاطمة).



امسح لإثراء معلوماتك



### نشاط (١)

س / ميّز حكم تأنيث الفعل الذي فوق الخط في كل سؤال من بين البدائل المعطاة:-

١. قال تعالى: "وقال نسوة في المدينة امرأت العزيز تراود فتاها عن نفسه".

-يجب - يجوز - يقل - يمتنع.

٢. قال تعالى: "قالت نملة يا أيها النمل ادخلوا مساكنكم".

-يجب - يجوز - يقل - يمتنع

٣. قال رسولنا الكريم: "لا تقوم الساعة حتى تطلع الشمس من مغربها".

-يجب - يجوز - يقل - يمتنع.

### نشاط (٢)

س / ميّز حكم تأنيث الفعلين مع بيان السبب :-

\*سطعت\* النجوم و \*تلاّأت\* \* على صفحة الغدير.

### نشاط (٣)

س / قدّم الفاعل على الفعل، ثم بين حكم تأنيث الفعل.

( اشتهرت الأمة العربية بالفصاحة والبيان).

## اسم الفاعل:

الاسم الجامد: ما لم يؤخذ من غيره. (أي أنه وضع على صورته الحالية ابتداءً. فليس له أصل يرجع إليه) مثل: شجرة - ذكاء.

الاسم المشتق: ما أخذ من غيره. (بأن يكون له أصل ينسب له ويتفرع منه) مثل: غافر - مكتوب.

اسم الفاعل: هو كل صيغة تدل على الحدث ومن قام به أو اتصف به.

## طريقة صياغته

من الفعل غير الثلاثي على وزن مضارعه مع إبدال حرف المضارعة ميماً مضمومة وكسر ما قبل الآخر مثل:- نسمي الرجل الذي يعلّق على الأحداث الرياضية (معلّق رياضي).- نسمي الرّذاذ الذي يُبيد الحشرات ويقتلها (مُبيد حشريّ).- نسمي دارس الهندسة (مُهندس).

من الفعل الثلاثي على وزن (فاعل) مثل: نسمي الرجل الذي يقرأ القرآن (قارئ القرآن).- نسمي الرجل الذي يقود الطائرة (قائد الطائرة).- نسمي الرجل الذي يكتب القصص (كاتب القصص).



امسح لإثراء معلوماتك

## نشاط (١)

س / صُغ اسم الفاعل من الفعل الذي بين القوسين وضعه في جملة مناسبة :

(عَلَّمَ ، رَوَّضَ ، حَاسَبَ ، رَمَى) .

## نشاط (٢)

س/ اشتق اسم الفاعل من الفعل محاكياً المثال :

سجد الرجل لله تعالى، فالرجل \*ساجد\* .

١ . \*سافر\* بدر لطلب العلم، فبدر.....

٢ . \*تاب\* المذنب، فالمذنب.....

٣ . \*يستغفر\* سعد ٣٣ مرة بعد كل صلاة، فسعد.....

٤ . نسمي النساء اللواتي \*ألَّفن\* الكتب،.....



اسم المفعول: وصف مشتق للدلالة على الحدث ومن وقع عليه.

يشتق اسم المفعول من الفعل الثلاثي المعتل الوسط (باع) بعودة الحرف المعتل إلى أصله (بيع)، وفي أوله ميم مفتوحة (مبيع)، وأما مقول فهو اسم مفعول من الفعل الثلاثي الأجوف قال يقول (مقول) - (ويشتق اسم المفعول من الفعل الثلاثي المعتل الآخر " دعا، هدى" بعودة الحرف المعتل إلى أصله ثم تضعيفه، وإضافة ميم مفتوحة في أوله، مثل " دعا يدعو مدعوّ / هدى يهدي مهديّ )

## طريقة صياغته

من الفعل غير الثلاثي على  
وزن مضارعه مع إبدال  
حرف المضارعة ميماً  
مضمومة وفتح ما قبل الآخر.

من الفعل الثلاثي على  
وزن مفعول.  
مثل: محفوظ – مأكول.

### # أمثلة تطبيقية:

١. الوصفة الطبية \*مكتوبة\* بخط غير واضح.
٢. التمثال \*مَصون\*.
٣. البرج \*مَبني\* في عهد السابقين.
٤. الأستاذ \*مَدعو\*.
٥. الشارع \*مُغلق\* منذ أسبوع.

تعلم:



امسح لإثراء معلوماتك

## نشاط (١)

س / صغ اسم المفعول من الأفعال الآتية محاكياً المثال :

- كُتِبَ العنوان على السبورة، فالعنوان مكتوب.
- ١. \*قُرِئَتْ\* نشرة الأخبار قبل قليل، فالنشرة.....
- ٢. \*رُمِيتْ\* الكرة بعيداً عن السلة، فالكرة.....
- ٣. \*استثنيتي\* يوم الإجازة من العمل، فيوم الإجازة.....

## نشاط (٢)

س / اشتق اسم المفعول من الأفعال الآتية :

- (شَدَّ، سَقَى، غَفَرَ، انْتَفَعَ)





صيغ المبالغة: وصف مشتق يدل على الاتصاف بكثرة وقوع الحدث والمبالغة فيه.

٥- فَعِل  
مثل: حذر- قلق.

٤- مِفْعَال  
مثل: معوان .  
مفضال.

أوزان صيغ  
المبالغة

١- فَعَّال  
مثل: غفَّار . ستَّار -  
قَهَّار.

٣- فَعِيل  
مثل: سميع .  
بصير.

٢- فَعُول  
مثل: عجول .  
شكور.



امسح لإثراء معلوماتك

## نشاط (١)

س / أكمل الفراغ بصيغة مبالغة من الصيغ الآتية:

(جحود، خوانون، مقدم، الرسامين، قديرة)

- الكافر — نعم الله .
- أعجبت بعمل — .
- الطيبة — في عملها .
- اليهود — لعهودهم .
- القائد — في المعركة .

## نشاط (٢)

س / استخرج من الجمل الآتية صيغ المبالغة، وحدد وزن كل منها:

- ١ . إنَّ حديث المعلم حديث جذاب .
- ٢ . الإنسان الشريف يقظ الضمير .
- ٣ . القائد مقدم في المعركة .
- ٤ . الحسود لا يسود .
- ٥ . الإنسان المخلص حقاً معوان لمن يصاحبه .

بِسْمِ اللَّهِ الرَّحْمَنِ الرَّحِيمِ

نَم بِحَمْدِ اللَّهِ

ملاحظات:  
"فوانيس نحوية"



# نموذج إجابة أنشطة "كراسة التميز في النحو".

## نموذج إجابة (درس الإعراب والبناء)

### إجابة نشاط (١)

المعرب	المبني
١- المريض	استراح - و - نام
٢- نحب - نعمل - شأن - البلاد - رفع	نحن - و - على
٣- المرتبة - الأولى	رأيت - من - نال
٤- الرجل - كريم	هذا

### إجابة نشاط (٢):-

- هذا كتابٌ مفيدٌ .
- أنت ولدٌ مجتهدٌ .
- أطع والدك .



## نموذج إجابة (درس المبني للمعلوم والمبني للمجهول )

### إجابة نشاط (١)

- ١- تُقالُ الأفكارُ.
- ٢- أُصيبَ الهدفُ.
- ٣- كُتِبَ الدرسُ.

### إجابة نشاط (٢)

- الطالبُ: نائب فاعل مرفوع وعلامة رفعه  
الضمة الظاهرة على آخره.

## نموذج إجابة (درس الجملة الاسمية والجملة الفعلية)

### إجابة نشاط (١)

١- جملة فعلية

٢- جملة فعلية

٣- جملة اسمية

٤- جملة اسمية

### إجابة نشاط (٢)

١- شعر اللاعب بالتعب.

٢- تفحصُ الطبيبةُ المريضَ

### إجابة نشاط (٣)

١- **الثمار**: مبتدأ مرفوع وعلامة رفعه الضمة

الظاهرة على آخره.

- **ناضجة**: خبر مرفوع وعلامة رفعه تنوين

الضم.

٢- **يسقط**: فعل مضارع مرفوع وعلامة رفعه

الضمة الظاهرة على آخره.

-**الثلج**: فاعل مرفوع وعلامة رفعه الضمة

الظاهرة على آخره.

## نموذج إجابة (درس أنواع الخبر)

### إجابة نشاط (١)

- ١- مفيد : مفرد
- ٢- صفحاته كبيرة : جملة اسمية
- ٣- تنير العقل : جملة فعلية
- ٤- فوق المال : شبه جملة ظرفية
- ٥- على الطاولة : شبه جملة جار ومجرور

### إجابة نشاط (٢)

- ١- شجرة النخيل تنتشر في بلادنا.
- ٢- البيوت تتقارب.
- ٣- التلاميذ يجتهدون في دراستهم

## نموذج إجابة (درس الفعل اللازم والمتعدي)

### إجابة نشاط (١)

- ١- فعل متعدي
- ٢- فعل لازم
- ٣- فعل لازم ، فعل متعدي

### إجابة نشاط (٢)

- ١- عَظَّمَ اللهُ أَجْرَ الْمُحْسِنِينَ .
- ٢- أَسْعَدَتِ الْمَعْلَمَةُ الطَّالِبَةَ بِالْجَائِزَةِ .

## نموذج إجابة (درس الفعل المجرد والمزيد)

### إجابة نشاط (1)

نوعه	فعل مزيد	فعل مجرد
مزيد بثلاثة (ا - س - ت)	يستقبلان / استقبل	وقف
مزيد بحرف (ا)	يراقبان / راقب	عاش
مزيد بحرفين (ت - تضعيف الميم)	تحملنا	كتب

## نموذج إجابة (درس الفعل الصحيح والمعتل)

### إجابة نشاط (١)

الفعل المعتل	الفعل الصحيح
١- غوى / لفيق مقرون	
	٢- رسم / صحيح سالم
٣- وعد / مثال	
٤- باع / معتل أجوف	
	٥- أخذ / صحيح مهموز
٦- بكى / معتل ناقص	

# نموذج إجابة (درس بناء الفعل الماضي)

## إجابة نشاط (١)

السبب	بناؤه	الفعل الماضي
لاتصاله بضمير الرفع المتحرك	مبني على السكون	خرجت اقرحت ذهبتنا دخلنا شاهدنا قضينا
لم يتصل به شيء	مبني على الفتح	صادف رجع
لاتصاله بواو الجماعة	مبني على الضم	قبلوا

## إجابة نشاط (٢)

-غرق الولد في البحر/ غرقت في البحر /  
غرقوا في البحر .

# نموذج إجابة (درس بناء فعل الأمر)

## إجابة نشاط (١)

بنائه	فعل الأمر
مبني على حذف حرف العلة	أعطِ / ابكِ / اسقِ
مبني على السكون	اضحكُ
مبني على الضم	اصعدُوا



## نموذج إجابة (درس إعراب الفعل المضارع وبنائه)

### إجابة نشاط (١)

علامة نصبه	الفعل المضارع
الفتحة الظاهرة على آخره	يبتسم / نبعث
حذف النون لأنه من الأفعال الخمسة	تأكلي / يحضرا

### إجابة نشاط (٢)

١+٢+٤ (يرضعن / يحترمن / تبرجن ) فعل

مضارع مبني على السكون لاتصاله بنون النسوة ، ونون النسوة ضمير متصل مبني على الفتح في محل رفع فاعل .

٣+٥ (يسجنن / تقصرن ) فعل مضارع مبني

على الفتح لاتصاله بنون التوكيد الثقيلة ، ونون التوكيد حرف مبني لا محل له من الإعراب .

## نموذج إجابة (درس أدوات الشرط الجازمة لفعالين )

### إجابة النشاط :-

١- **تخافي** : فعل مضارع مجزوم ب " لا " وعلامة جزمه حذف النون لأنه من الأفعال الخمسة .

٢- **يُعرَف** : فعل مضارع مبني للمجهول مجزوم ب " لم " وعلامة جزمه السكون .

٣- **تنظر** : فعل مضارع مجزوم ب " لا " وعلامة جزمه السكون .

- **انظر** : فعل أمر مبني على السكون ، والفاعل : ضمير مستتر وجوبا تقديره أنت .

## نموذج إجابة (درس الأفعال الخمسة )

### إجابة النشاط:-

١- تهتمين : فعل مضارع مرفوع بثبوت النون  
لأنه من الأفعال الخمسة .

٢- (تنالوا ، تنفقوا): فعل مضارع منصوب  
بحذف النون لأنه من الأفعال الخمسة .

٣- (تقربوا ، تعملوا): فعل مضارع مجزوم  
وعلامة جزمه حذف النون لأنه من الأفعال  
الخمسة .

## نموذج إجابة (درس المفعول لأجله )

### إجابة نشاط (١)

١- زغبةً.

٢- دفاعاً.

٣- حفاظاً.

### إجابة نشاط (٢)

المفعول لأجله	صورته
١- حفاظاً	نكرة
٢- قصد	مضاف

## نموذج إجابة (درس المفعول المطلق )

### إجابة نشاط (١)

- ١- تقدم الطالب في المنافسة تقدماً.
- ٢- وثب الأسد على الغزال وثبتين.

### إجابة نشاط (٢)

نوعه	المفعول المطلق
مؤكد للفعل	إسراعاً
مبين للعدد	نظرتين
مبين للنوع	صلاةً خاشعَةً

### إجابة نشاط (٣)

- **أحببته** : فعل ماض مبني على السكون ؛ لاتصاله بضمير الرفع المتحرك، والتاء : ضمير متصل مبني في محل رفع فاعل ، و الهاء: ضمير متصل مبني في محل نصب مفعول به .
- **كلّ**: نائب عن المفعول المطلق منصوب وعلامة نصبه الفتحة الظاهرة على آخره ، وهو مضاف .
- **الحبّ**: مضاف إليه مجرور وعلامة جره الكسرة الظاهرة على آخره.

## نموذج إجابة (درس المفعول فيه )

### إجابة النشاط :-

ظرف المكان	ظرف الزمان
أمام	صباحاً
داخل	ظهراً
	وقت

## نموذج إجابة (درس حروف الجر )

### إجابة النشاط :-

١- على ، بـ.

٢- مِنْ ، إلى ، في ، مِنْ.

٣- عَنْ ، كـ.

## نموذج إجابة (درس حروف العطف )

### إجابة النشاط :-

١- أو .

٢- ثم .

٣- فـ .



## نموذج إجابة (درس كان وأخواتها )

### إجابة النشاط :-

١- منصوباً .

٢- ضمير مستتر تقديره أنت .

٣- كان ، صار ، ليس .

٤- ليس العدو منتصراً .

## نموذج إجابة (درس إن وأخواتها )

### إجابة نشاط (١) :-

- لَيْتَ السَّمَاءَ صَافِيَةً .
- إِنَّ الْعَمَلَ شَاقٌّ .
- إِنَّ الْأُمَّ جَنَّةٌ .

### إجابة نشاط (٢) :-

- معتدلٌ: خبر لكنّ مرفوع وعلامة رفعه تنوين الضم الظاهر على آخره .
- المجاهدين : اسم لعلّ منصوب وعلامة نصبه الياء لأنه جمع مذكر سالم .

## نموذج إجابة (درس جملة كاد وأخواتها )

### إجابة النشاط :-

١- فاعل .

٢- متصرف .

٣- يدل على الرجاء .

٤- اسم بدأ .

٥- ليس كل مما سبق .

## نموذج إجابة (درس ظنّ وأخواتها)

### إجابة نشاط (١) :-

- ألفيت : فعل ماض ناسخ مبني على السكون ؛ لاتصاله بضمير الرفع المتحرك ، والتاء ضمير متصل مبني في محل رفع فاعل .
- الشدائد : مفعول به أول منصوب وعلامة نصبه الفتحة الظاهرة على آخره .
- صاقلة : مفعول به ثاني منصوب وعلامة نصبه تنوين الفتح .
- للنفوس : اللام : حرف جر مبني لا محل له من الإعراب . والنفوس : اسم مجرور وعلامة جره الكسرة الظاهرة على آخره .

### إجابة نشاط (٢) :-

- ١- من أفعال اليقين .
- ٢- فاعل .
- ٣- جملة اسمية .
- ٤- اليقين .
- ٥- المسلمون متفرقون .

## نموذج إجابة (درس الأفعال التي تنصب مفعولين ليس أصلهما المبتدأ والخبر)

### إجابة النشاط :-

المفعول الثاني	المفعول الأول	الفعل الناصب لمفعولين
العفو	الله	١- نسأل
وشاحين	الطالبين	٢- ألبس
مالاً	الغنيّ	٣- سأل
جنات	المسلمين	٤- منح
ثوبين	الفقير	٥- أعطيت

## نموذج إجابة (درس لا النافية للجنس )

### إجابة نشاط (١) :-

- ١- فصل بينها وبين اسمها فاصل .
- ٢- اتصل بها حرف الجر الباء .
- ٣- جاء اسمها معرّف .

### إجابة نشاط (٢) :-

- ١- لا : النافية للجنس حرف مبني على السكون لا محل له من الإعراب .
  - طالباً: اسم لا النافية للجنس منصوب وعلامة نصبه تنوين الفتح ؛لأنه شبيه بالمضاف .
  - علماً: صفة منصوبة وعلامة نصبها تنوين الفتح.
  - مهملاً: خبر لا النافية للجنس مرفوع وعلامة رفعه تنوين الضم
- ٢- لا : النافية للجنس حرف مبني على السكون لا محل له من الإعراب .
  - مهملين : اسم لا النافية للجنس مبني على الياء في محل نصب .
  - في : حرف جر مبني لا محل له من الإعراب .
  - الكلية : اسم مجرور وعلامة جره الكسرة الظاهرة على آخره .

## نموذج إجابة (درس المضاف )

### إجابة النشاط :-

إعرابه	المضاف إليه
مضاف إليه مجرور وعلامة جره الكسرة الظاهرة على آخره .	- الأنبياء - الحاجة - رمية - رام
ضمير متصل مبني في محل جر مضاف إليه.	- ها
مضاف إليه مجرور وعلامة جره الياء لأنه مثنى .	- الوالدين

## نموذج إجابة (درس المثني)

### إجابة نشاط (١):-

- ١- الطالبان .
- ٢- المجتهدان .
- ٣- الشجرتين .

### إجابة نشاط (٢):-

- ١- **يقراً**: فعل مضارع مرفوع وعلامة رفعه الضمة الظاهرة على آخره .  
- **الطالبان**: فاعل مرفوع وعلامة رفعه الألف لأنه مثني .  
- **في**: حرف جر مبني لا محل له من الإعراب .  
- **الكتابين**: اسم مجرور وعلامة جره الياء لأنه مثني .
- ٢- **شاهدت**: فعل ماض مبني على السكون ؛ لاتصاله بضمير الرفع المتحرك ، و**التاء**: ضمير متصل مبني في محل رفع فاعل .  
- **الكوكبين**: مفعول به منصوب وعلامة نصبه الياء لأنه مثني .



## نموذج إجابة (درس جمع المذكر السالم)

### إجابة نشاط (١):-

- ١- قرأ المعلمون سورة النبأ .
- ٢- إِنَّ الظالمين مكروهون .
- ٣- رأيتُ المجاهدين .

### إجابة نشاط (٢):-

إعرابه	مفرده	جمع المذكر السالم
فاعل مرفوع وعلامة رفعه الواو لأنه جمع مذكر سالم .	فلاح	الفلاحون
مفعول به منصوب وعلامة نصبه الياء لأنه جمع مذكر سالم .	مهندس	المهندسين
اسم مجرور وعلامة جره الياء لأنه جمع مذكر سالم .	محسن	المحسنين

## نموذج إجابة (درس جمع المؤنث السالم)

### إجابة نشاط (١):-

(عائشات ، معجزات ، حسناوات ، إمارات )

### إجابة نشاط (٢):-

١- **المضيفاتُ** : فاعل مرفوع وعلامة رفعه الضمة الظاهرة على آخره ؛ لأنه جمع مؤنث سالم.

٢- **المعلماتِ** : مفعول به منصوب وعلامة نصبه الكسرة ؛ لأنه جمع مؤنث سالم.

٣- **المذيعاتِ** : اسم مجرور وعلامة جره الكسرة الظاهرة على آخره ؛ لأنه جمع مؤنث سالم .

## نموذج إجابة (درس جمع التكسير)

### إجابة نشاط (١):-

مفرده	جمع التكسير
رجل	١- رجالكم
قبر	٢- القبور
صاحب	٣- أصحاب

### إجابة نشاط (٢):-

١- اللحوم .

٢- الحجاج .

٣- أوراق .

## نموذج إجابة (درس الأسماء الخمسة )

### إجابة النشاط :-

١- **فوك** : مبتدأ مرفوع بالواو ؛لأنه من الأسماء الخمسة ، وهو مضاف ،و**الكاف**: ضمير متصل مبني في محل جر مضاف إليه.

٢- **فاك** : مفعول به منصوب بالألف ؛لأنه من الأسماء الخمسة ،وهو مضاف ، و**الكاف**: ضمير متصل مبني في محل جر مضاف إليه.

٣- **أبوهما** : اسم كان مرفوع بالواو ؛لأنه من الأسماء الخمسة ،وهو مضاف ، و**الهاء**: ضمير متصل مبني في محل جر مضاف إليه.

٤- **لأبيه**: **اللام** : حرف جر مبني لا محل له من الإعراب .

**أبي** : اسم مجرور بالياء ؛لأنه من الأسماء الخمسة ،وهو مضاف ، و**الهاء**: ضمير متصل مبني في محل جر مضاف إليه.

## نموذج إجابة (درس المعارف)

### إجابة النشاط :-

نوعها	المعرفة
معرفّ ب " أل "	النجاح ، الرضى ، المرء ، الفشل .
ضمير	هـ ، ها
اسم إشارة	ذاك

## نموذج إجابة (حالات تذكير الفعل مع الفاعل)

### إجابة نشاط (١):-

١- يجوز .

٢- يجب .

٣- يجوز.

### إجابة نشاط (٢):-

**سطعت** : جواز تأنيث الفعل ؛ لأن الفاعل

جمع تكسير .

**تلاأت** : وجوب تأنيث الفعل ؛ لأن الفاعل

ضمير مستتر يعود لجمع تكسير .

### إجابة نشاط (٣):-

- الأمة العربية اشتهرت بالفصاحة

والبيان.

- اشتهرت : **حكمة** : وجوب تأنيث الفعل .

## نموذج إجابة ( درس اسم الفاعل )

### إجابة نشاط (١):-

( مُعَلِّم ، مُرَوِّض ، مُحَاسِب ، رَام ).

### إجابة نشاط (٢):-

١- مُسَافِر .

٢- تَائِب .

٣- مُسْتَغْفِر .

٤- مُؤَلِّفَات .

## نموذج إجابة ( درس اسم المفعول )

### إجابة نشاط (١):-

- ١- مقروءة .
- ٢- مرمية .
- ٣- مُستثنى .

### إجابة نشاط (٢):-

( مشدود ، مسقيّ ، مغفور ، مُنتفع )



## نموذج إجابة ( درس صيغ المبالغة )

### إجابة نشاط (١):-

- جحود .
- الرّسامين .
- قديرة .
- خوانون .
- مقدام .

### إجابة نشاط (٢):-

وزنها	صيغة المبالغة
فَعَّال	جَذَّاب
فَعِل	يَقِظ
مِفعال	مِقْدَام
فَعول	حَسود
مفعال	مَعوان

...تم بحمد الله...

نهاية نموذج الإجابة