

تم تحميل هذا الملف من موقع المناهج العمانية



الملف أجوبة المذكرة الإثرائية والأسئلة الملخصة في الوحدة الأولى (نشأة الأرض وتكوينها)

[موقع المناهج](#) ⇨ [المناهج العمانية](#) ⇨ [الصف العاشر](#) ⇨ [اجتماعيات](#) ⇨ [الفصل الأول](#)

روابط مواقع التواصل الاجتماعي بحسب الصف العاشر



روابط مواد الصف العاشر على تلغرام

[الرياضيات](#)

[اللغة الانجليزية](#)

[اللغة العربية](#)

[التربية الاسلامية](#)

المزيد من الملفات بحسب الصف العاشر والمادة اجتماعيات في الفصل الأول

[امتحان وإجابة الأسئلة الرسمية للفصل الدراسي الأول الدور الأول 20162017](#)

1

[امتحان وإجابة الأسئلة الرسمية في محافظة شمال الباطنة للفصل الدراسي الأول الدور الأول 20162017](#)

2

[أوراق عمل شاملة \(دفترية سر تميزي\)](#)

3

[أسئلة وإجابة الامتحان الرسمي الدور الأول والثاني](#)

4

[أسئلة وإجابة الامتحان الرسمي الدور الأول والثاني](#)

5

الصف العاشر

الدراسات الاجتماعية

2021-2022

مذكرة إثرائية

سؤال وجواب

الفصل الدراسي الأول

الوحدة الأولى

(نشأة الأرض وتكوينها)

محتوى الوحدة الأولى

١- نشأة الأرض

٢- العوامل الداخلية التي تسهم في تشكيل سطح الأرض

٣- الصخور

للتواصل :

99493923

اعداد :

علي بن محمد الحسان

Ali 47536@moe.om



درس : نشأة الأرض**السؤال الأول : ضع علامة (✓) أو (X) أمام العبارة المناسبة مع تصحيح ما تحته خط إذا كانت العبارة خطأ .**

- ١- (✓) الأرض تدور حول الشمس مع بقية كواكب المجموعة الشمسية .
- ٢- (✓) أثبت العلماء بأن صدق الانفجار في نظرية الانفجار العظيم مازال واقعا ويمكن سماعه .
- ٣- (X) اعتقد علماء الحضارة الهندية بأن الأرض محمولة فوق أربعة فيلة واقفة على ظهر حصان . سلحفاة
- ٤- (✓) تتحرك الصفائح الأرضية ببطء على طبقة من الليثوسفير في الوشاح .
- ٥- (X) كلما ارتفعنا عن سطح البحر زادت درجة الحرارة في طبقة التروبوسفير . قلت
- ٦- (X) نظرية زحزحة القارات تقسم مراحل تكون القارات والمحيطات إلى أربع مراحل . ثلاث

السؤال الثاني : ظلل الإجابة الصحيحة من بين البدائل المعطاه .

- ١- عدد الكواكب السيارة التي تدور حول الشمس كوكب
- ٧ ○ ٨ ● ٩ ○
- ٢- اعتقد علماء الحضارة أن الأرض محمولة على قرن ثور .
- الهندية ○ اليونانية ● الصينية ○
- ٣- أكثر النظريات التي لاقت قبولا لتفسير نشأة الأرض كانت نظرية
- الانفجار العظيم ● النيازك ○ السديمية ○
- ٤- صاحب نظرية زحزحة القارات هو العالم الألماني
- الفرد نوبل ○ الفرد كونل ○ الفرد فيجر ●
- ٥- قسمت نظرية حركة الصفائح الأرضية القشرة الأرضية إلى صفيحة
- ١٥ ○ ١٦ ● ١٧ ○
- ٦- تتحرك الصفائح الأرضية بـ حركات
- ٣ ● ٤ ○ ٥ ○

السؤال الثالث : أكمل العبارات التالية بكلمات مناسبة من عندك .

- ١- الأرض كروية الشكل مفلطحة عند القطبين .
- ٢- كلما تعمقنا في باطن الأرض كلما زادت درجة الحرارة .
- ٣- لم يتمكن العلماء من الوقوف على مصدر الطاقة المحركة في نظرية زحزحة القارات الا في الستينات من القرن العشرين .
- ٤- تتكون كل صفيحة من الصفائح الأرضية من قشرة الأرض والجزء العلوي من الوشاح .
- ٥- يمكن تقسيم جسم الأرض من السطح إلى المركز إلى أربع طبقات .
- ٦- معظم معلوماتنا عن باطن الأرض مستمدة من دراسة حركات موجات الزلازل ومرورها عبر طبقات الأرض .

السؤال الرابع : " من خلال تعرفك لنظرية الانفجار العظيم " أكمل مايلي :

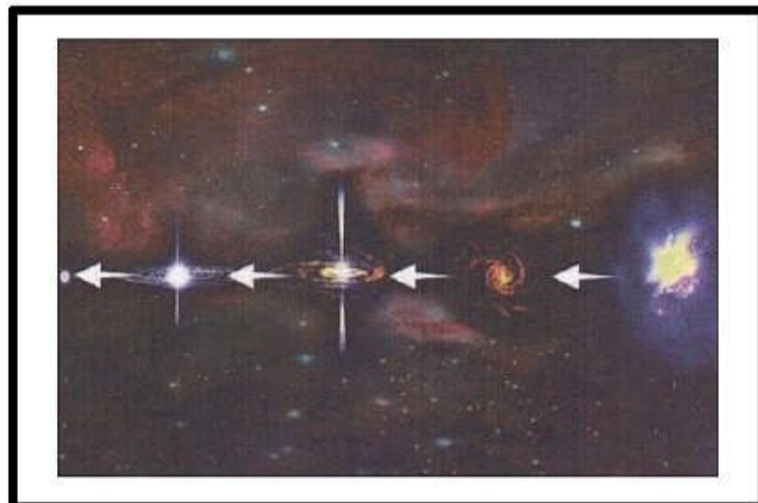
تنص نظرية الانفجار العظيم على أن كلا من المادة والطاقة كانت مضغوطة على شكل نواه (نيوترونات وبروتونات والكترونات) ثم انفجرت نتيجة شدة الضغط واندفعت في الفضاء الخارجي فبردت و**انكمشت** فكونت الكواكب وأن النجوم تكونت عندما تكاثفت هذه المواد في الفضاء وشكلت سحببات من الغبار والغاز التي تجمعت بفعل شدة الجاذبية مما أدى إلى تحول هذه المكونات إلى مواد صلبة ارتفعت حرارتها عن طريق التفاعل وأصبحت متوهجة وتقدف بالطاقة وبهذه الطريقة تحولت إلى نجوم مثل الشمس .

السؤال الخامس : " تتحرك الصفائح الأرضية بثلاث حركات " أكمل مايلي :

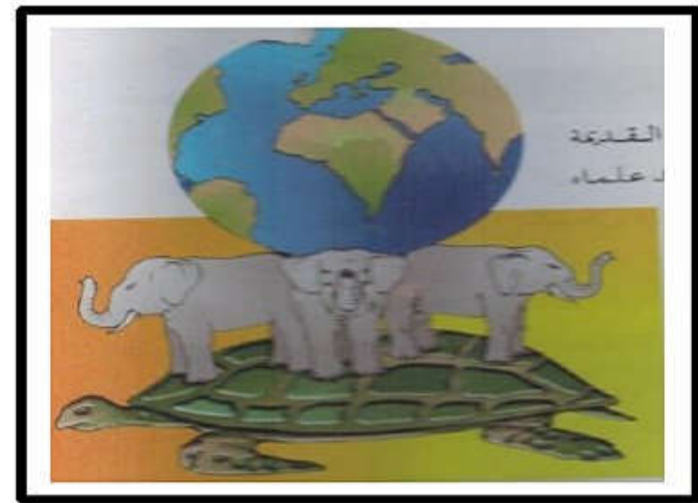
- ١- تتحرك كل صفيحة بالاتجاه المعكس للصفحة الأخرى ويطلق عليها (تباعد الصفائح) فتنتج الزلازل والبراكين .
- ٢- تتحرك كل صفيحة باتجاه الأخرى ويطلق عليها (تقارب الصفائح) مثال تكونت جبال الهملايا نتيجة اصطدام الصفيحة الهندية بصفيحة أوراسيا .
- ٣- تتحرك كل صفيحة بجانب الأخرى ويطلق عليه (تجاوز الصفائح) مثال تحرك صفيحة أوراسيا بجانب صفيحة افريقيا فتصدعت شبه الجزيرة العربية وانفصلت عن افريقيا مكونة الأخدود الأفريقي العظيم .

السؤال السادس : من خلال معرفتك لنظرية زحزحة القارات أكمل الجدول التالي :

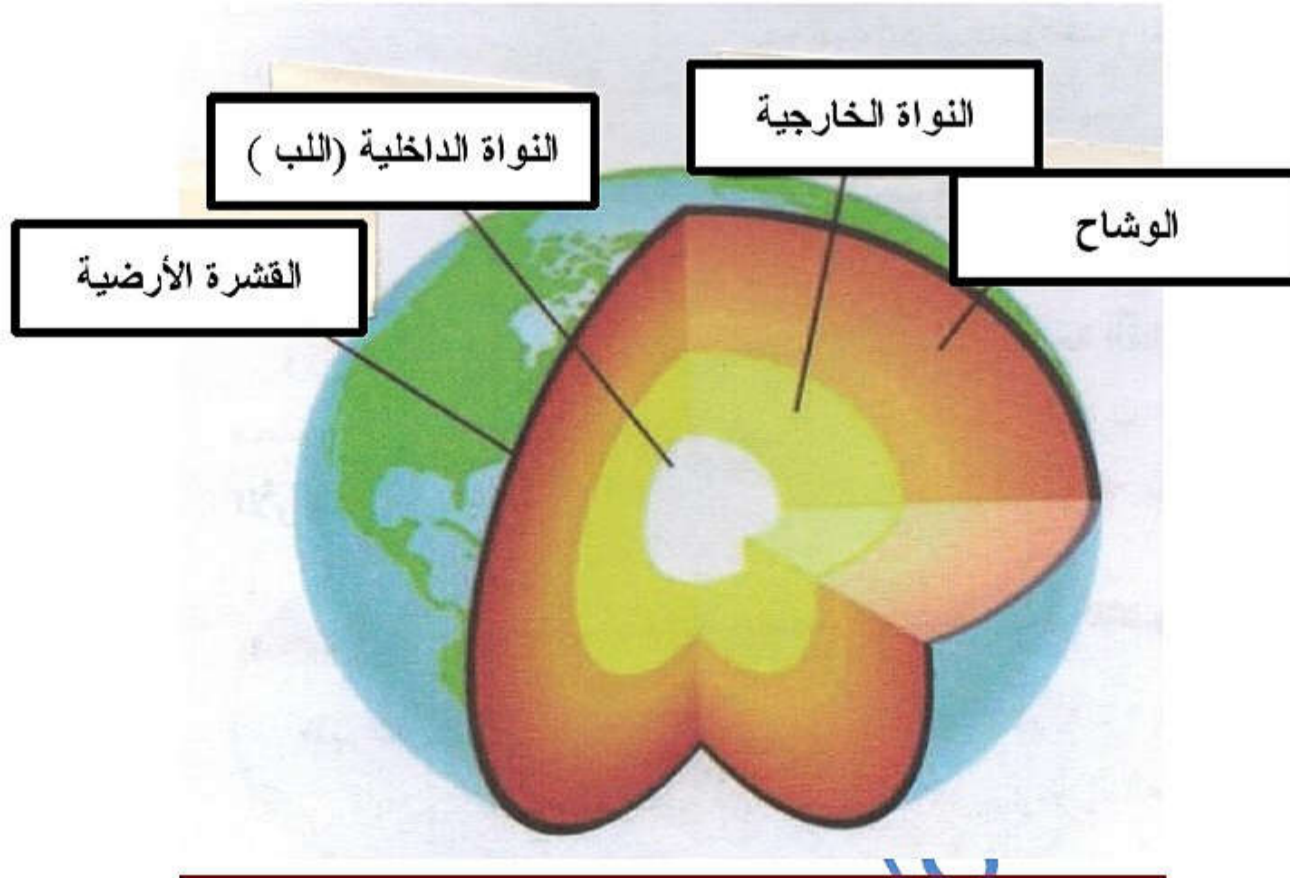
المرحلة الأولى	المرحلة الثانية	المرحلة الثالثة
- كانت قبل ٣٦٠ مليون سنة . - كانت القارات كتلة أرضية واحدة . - سميت هذه الكتلة باسم <u>بنجايا</u> . - كانت هذه الكتلة تحاط بمحيط يسمى <u>بنثلاسا</u> .	- كانت قبل ٢٠٠ مليون سنة - انقسمت بنجايا إلى <u>كتلتين قاريتين</u> - كانت قارة لوراسيا في <u>الشمال</u> وقارة <u>جنوانا</u> في الجنوب - كان بحر <u>تيتيس</u> يقصل بين القارتين - كان يحيط بالقارتين محيط يسمى محيط <u>بنثلاسا</u>	- كانت قبل ٦٠ مليون سنة - تكسرت جنوانا لتظهر قارات أفريقيا وأمريكا الجنوبية وشبه القاره الهندية - تكسرت لوراسيا لتظهر كتلة أوروبا وآسيا وقارة أمريكا الشمالية

السؤال السابع : ماذا تمثل لك الصور التالية :

مراحل انفجار الكون



الأرض كما تخيلها علماء الحضارة الهندية

السؤال الثامن : أكتب في الشكل التالي مكونات طبقات الأرض :**السؤال التاسع : تعرفت على اربع نظريات لتفسير نشأة الأرض " اكتبها في الشكل التالي .****السؤال العاشر : أجب عن الأسئلة التالية .**

س ١ : " تعرفت على نظريتين لتفسير توزيع القارات والمحيطات " أذكرها ؟

ج ١ : - نظرية زحزحة القارات .

- نظرية الصفائح الأرضية (التكتونية)

س ٢ : أذكر دليلين على صحة نظرية زحزحة القارات ؟

ج ٢ : - العثور على حفريات أوضحت وجود نباتات مدارية " حاره " في جزيرة جرينلاند القطبية .

- وجود دراسات أثبتت جريان أنهار جليدية في أفريقيا والبرازيل .

- وجود تشابه حفري بين جبال الأبالاش الأمريكية وبين جبال أيرلنده واسكتلندا في أوروبا .

- وجود حفريات لها نفس العمر ونفس النوع في كل من أفريقيا وأمريكا الجنوبية .

درس : العوامل الداخلية التي تسهم في تشكيل سطح الأرض**السؤال الأول : ضع علامة (✓) أو (X) أمام العبارة المناسبة مع تصحيح ما تحته خط إذا كانت العبارة خطأ .**

- ١- (✓) بالرغم من أن نشأة الأرض بدأت منذ ملايين السنين إلا أن نشاطها لا زال مستمر .
- ٢- (X) الموجات الباطنية هي التي تتحرك على سطح الأرض و يشعر بها الناس وتسبب انهيار المباني . السطحية
- ٣- (X) تنتشر البراكين في العالم على شكل خمسة نطاقات بركانية طويلة . أربعة
- ٤- (✓) في الوقت الحاضر لا يوجد أي براكين نشطة أو ساكنة أو متقطعة في أي جزء من أجزاء السلطنة .
- ٥- (✓) تسهم الالتواءات والانكسارات في تشكيل الجزء الأكبر من سطح الأرض .
- ٦- (X) يمكن للسلطنة أن تتأثر بتلك الهزات التي تقع في الأماكن المجاورة لها لاسيما في الإمارات . إيران

السؤال الثاني : ظلل الإجابة الصحيحة من بين البدائل المعطاه .

- ١- يطلق على الهزات الأرضية أسم الزلزالية
- الموجات ● الصدعات ● التمدجات
- ٢- تعتبر الزلازل من أخطر أنواع الزلازل بسبب الهزات القوية الناتجة عنه .
- البركانية ● التكتونية ● البلوتونية
- ٣- يتم قياس الزلازل من خلال جهاز
- الميزو جراف ● السيزمو جراف ○ الهيكو جراف
- ٤- يتكون باطن الأرض من مواد منصهرة يطلق عليها اسم
- الصفارة ● الصهارة ○ المثار
- ٥- البراكين التي لم تظهر أي نشاط بركاني منذ بدء التاريخ .
- البراكين المتقطعة ○ البراكين الساكنة ● البراكين الخامدة
- ٦- علم يقصد به دراسة أشكال سطح الأرض والعمليات التي تعمل على تكوينها ومراحل تطورها
- جيومورفولوجيا ○ جيوموريا ○ جيوفوبيا

السؤال الثالث : علل " أذكر السبب "

- ١- تعتبر الزلازل البلوتونية من أخطر أنواع الزلازل . بسبب الهزات القوية الناتجة عنه وكذلك الدمار الذي يخلفه .
- ٢- تكاد سلطنة عمان تخلو من الزلازل والبراكين . لبعدها السلطنة عن النطاقات التي تحدث فيها الزلازل والبراكين .

السؤال الرابع : أكمل العبارات التالية بكلمات مناسبة من عندك .

- ١- هناك عوامل نابعة من باطن الأرض تسهم في تشكيل سطح الأرض نطلق عليها عوامل داخلية وهناك عوامل تكون على سطحها نطلق عليها عوامل خارجية .
- ٢- قد تكون الهزات الأرضية ضعيفة غير محسوسة وقد تكون قوية ومدمرة .
- ٣- هناك نوعان رئيسيان من الموجات الزلزالية هما الموجات الباطنية والموجات السطحية .
- ٤- من البراكين النشطة التي تثور باستمرار وثوراتها عادة يكون هادئا بركان جبل كبير كان في إيطاليا .
- ٥- تضم شبكة رصد الزلازل بالسلطنة مبنى بجامعة السلطان قابوس وعدد من المحطات الأخرى .
- ٦- تقسم الحركات البطيئة إلى نوعين هما الحركات الرأسية والحركات الأفقية .

السؤال الخامس : اختر نوع البركان من بين القوسين وضعه أمام التعريف المناسب له :

(البراكين المنقطعة - البراكين الخامدة - البراكين النشطة - البراكين الساكنة)

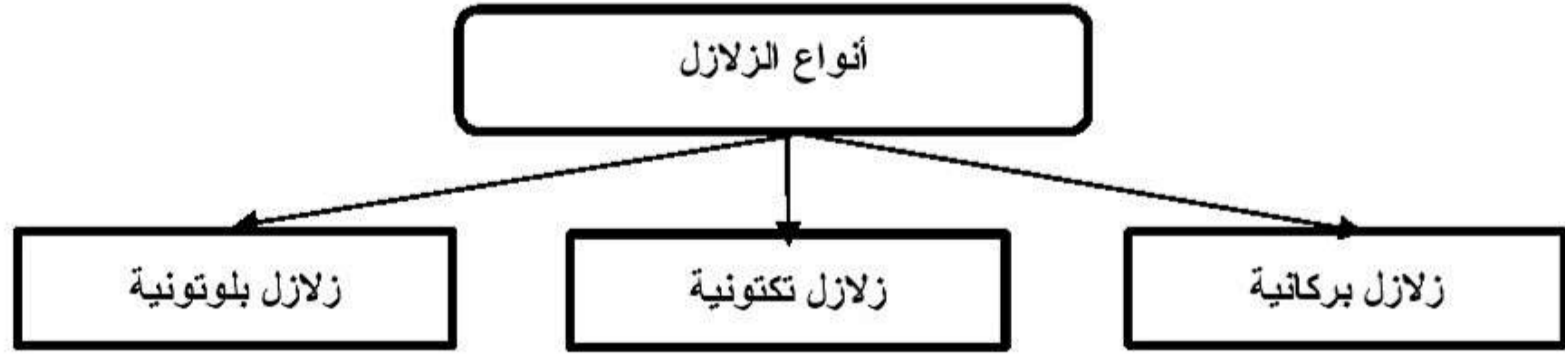
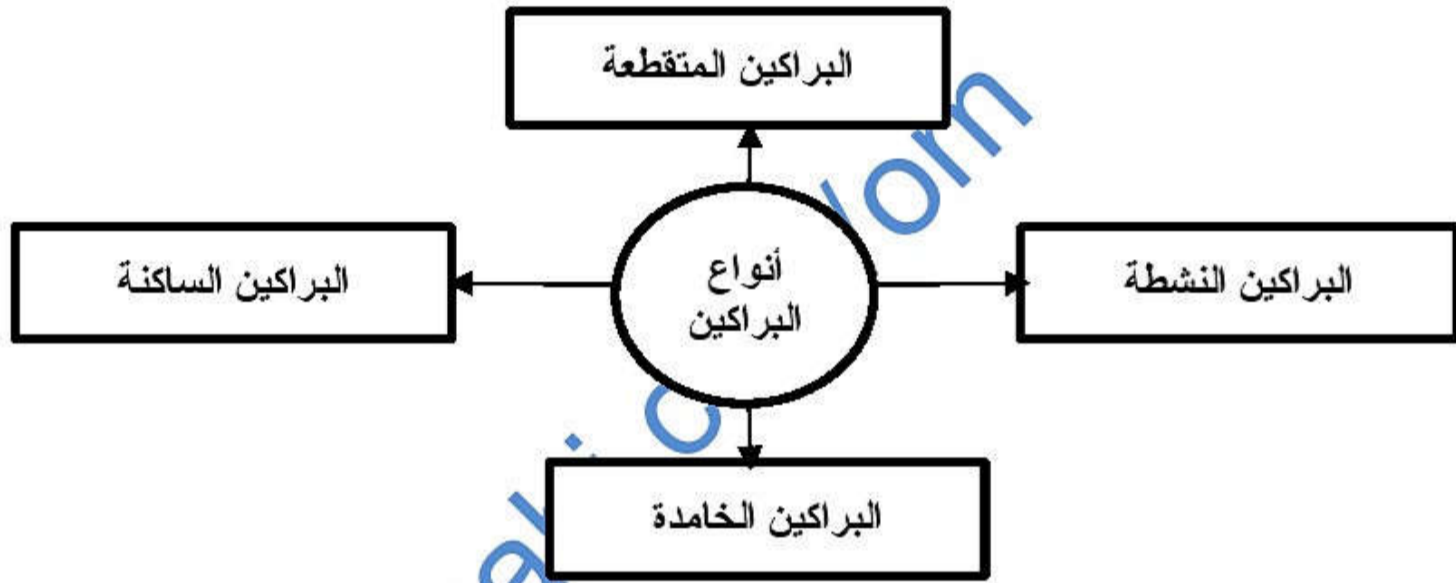
نوع البركان	تعريفه
البراكين النشطة	هي البراكين التي تثور باستمرار وثوراتها عادة يكون هادئا .
البراكين المنقطعة	هي البراكين التي تثور على فترات متقطعة وليس باستمرار
البراكين الساكنة	يكون هذا النوع من البراكين غير نشط لفترة طويلة من الزمن ثم يثور
البراكين الخامدة	هي البراكين التي لم تظهر أي نشاط بركاني منذ بدء التاريخ

السؤال السادس : ضع المصطلح المناسب بين القوسين في العبارات التالية :

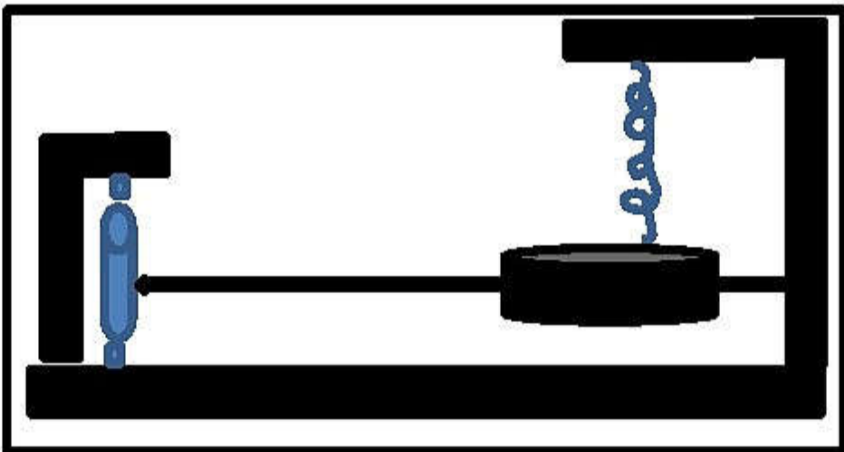
- ١- (الزلازل) عبارة عن هزات أرضية تموجيه قصيرة سريعة ومنتالية ومفاجأة تصيب سطح الأرض .
- ٢- (البراكين) فتحة في قشرة الأرض تصل بين باطن الأرض شديد الحرارة وسطحها البارد .

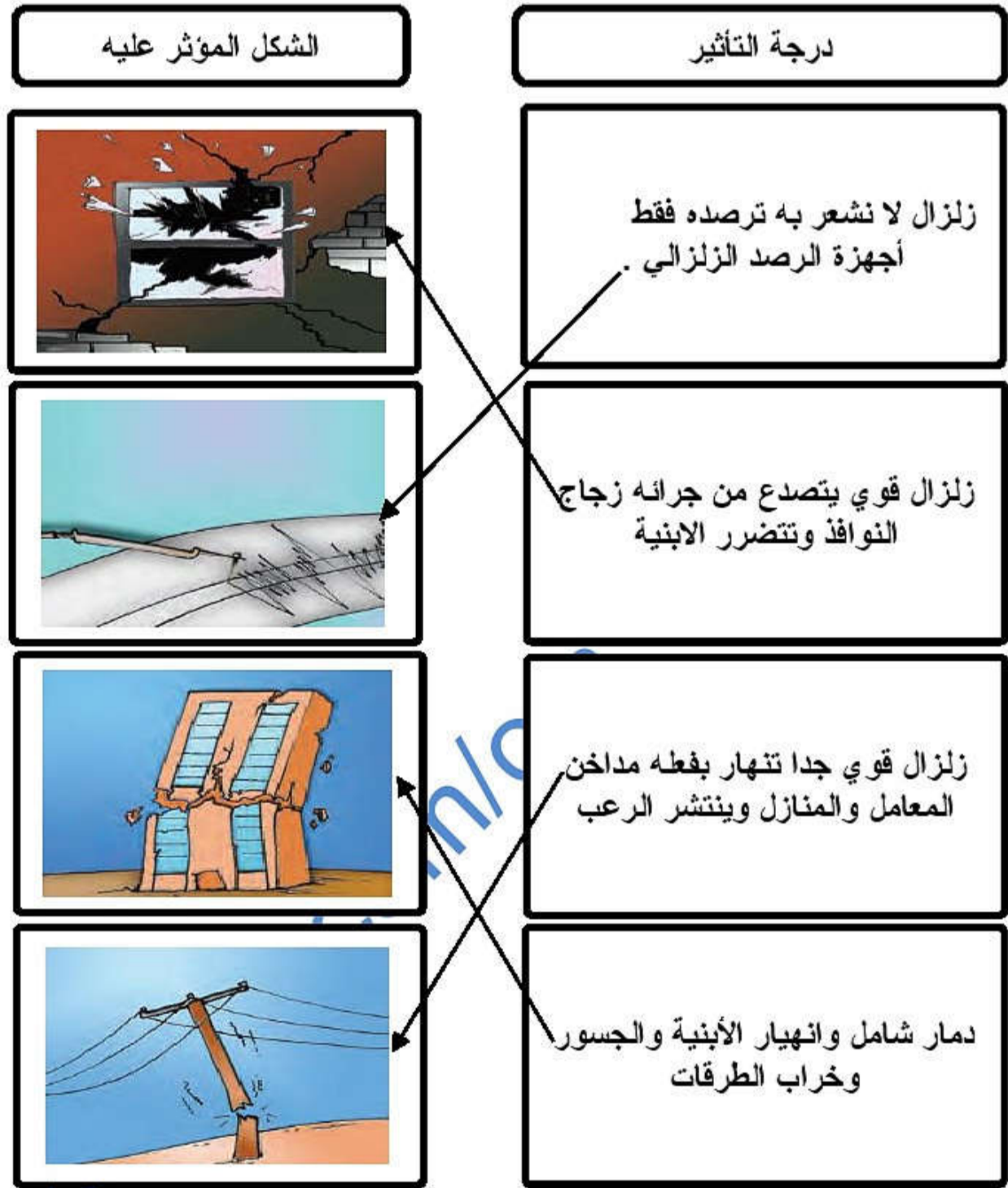
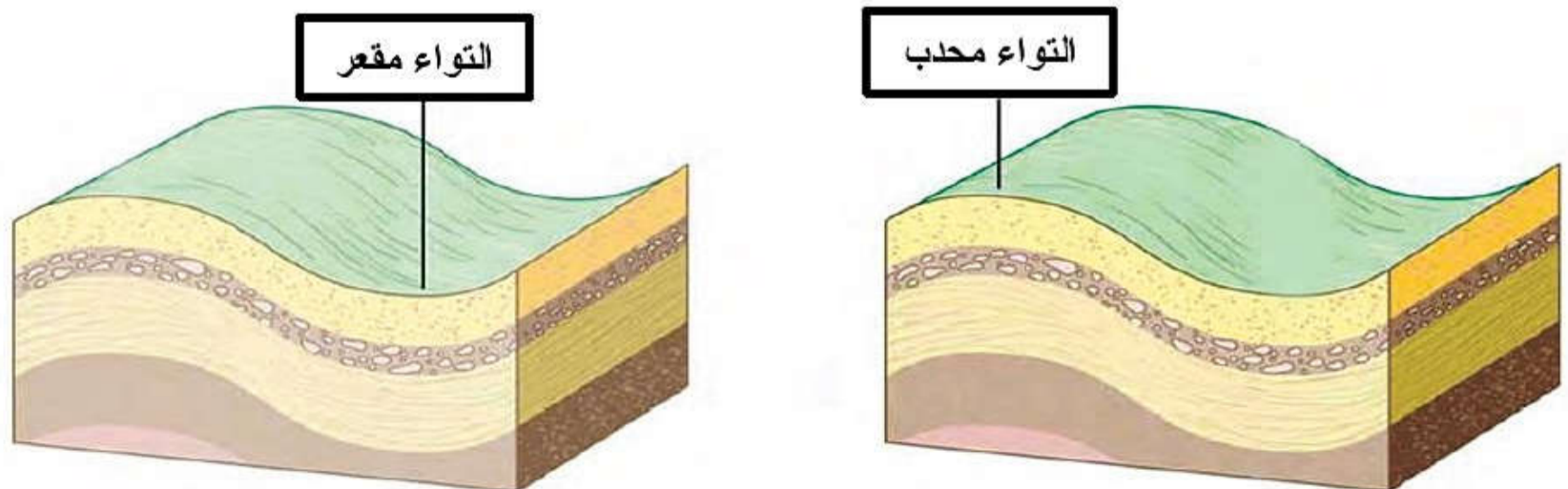
السؤال السابع : " أكمل التعريفات التالية بكلمات مناسبة من عندك "

- ١- الالتواءات : عبارة عن طيات أو ثنيات تصيب سطح الأرض نتيجة الضغط الناتج عن الحركات الأفقية للصفائح الأرضية فتنتج الجبال والهضاب والتلال .
- ٢- الانكسارات : تنتج عن طريق تكسر المواد الصلبة المكونة للقشرة الأرضية نتيجة ضغط أو شد جانبي من قبل الصفائح الأرضية وينتج عنها تكون الجبال الانكسارية والحافات الصدعية والشاهقة والخنادق الأرضية العميقة .

السؤال الثامن : " أكمل الشكل التالي بأسماء أنواع الزلازل :**السؤال التاسع : أكمل الشكل بكتابة أنواع البراكين .****السؤال العاشر : " أرسم جهاز قياس الزلازل مع ذكر مكوناته ؟**

يسمى جهاز السيزموجراف حيث يسجل الهزات الأرضية حسب مقياس ريختر ويتكون من حامل ثقيل بحيث يظل ساكنا أثناء حدوث الهزات وزنبرك يحمل ثقلا ومرتبطة بمؤشر وهذا المؤشر يسجل الهزات في الأسطوانة الدوارة .



السؤال الحادي عشر : صل بخط بين درجة تأثير الزلزال والشكل المؤثر عليه**السؤال الثاني عشر : أكتب نوع الإلتواء في المربع المشار إليه بالأسهم التالية :**

السؤال الثالث عشر : أجب عن الأسئلة التالية .

س ١ : ما الفرق بين الموجات الباطنية والموجات السطحية ؟

ج ١ : الموجات الباطنية : تتحرك في طبقات الأرض الداخلية وتتميز بأنها سريعة لذلك في تصل لأجهزة رصد الزلازل قبل غيرها من الموجات الأخرى .

الموجات السطحية : تتحرك على سطح الأرض وهي التي يشعر بها الناس وتسبب انهيار المباني .

س ٢ : " للانكسارات فوائد عديدة للإنسان " أذكر ثلاثة من هذه الفوائد ؟

ج ٢ : - تسهل عملية التعدين والتحجير .

- تنشط دورة المياه الجوفية .

- تكون سببا لتكون ارسابات معدنية كالفلزات والأملاح .

- لها أهمية جيومورفولوجية إذ أنها تمهد السبيل أمام عوامل التجوية والتعرية لتفتت الصخور .

almanahj.com/om

درس : الصخور**السؤال الأول : ضع علامة (√) أو (X) أمام العبارة المناسبة مع تصحيح ما تحته خط إذا كانت العبارة خطأ .**

- ١- (√) صخر الكالسيت يتكون من معدن واحد وهو معدن الرخام .
- ٢- (X) تتحول الصخور من نوع إلى آخر في دورة مستمرة تستغرق عشرات السنين . ملايين
- ٣- (√) تصنيف الصخور يجب أن يعتمد بالدرجة الأولى على تركيبها الكيميائي .
- ٤- (√) كلما تعمقنا داخل الأرض زادت درجة الحرارة .
- ٥- (X) تقسم مراحل تكون الصخور في عمان إلى أربعة مراحل . ثلاث
- ٦- (√) بالرغم من تنوع صخور السلطنة إلا أنه لم يتم بعد استغلالها الاستغلال الأمثل .

السؤال الثاني : ظلل الإجابة الصحيحة من بين البدائل المعطاه .

- ١- صخر الكوارتز يتكون من معدن
 الرخام الفلسبار الكوارتيزات
- ٢- تقسم الصخور في الطبيعة إلى اقسام
 ٣ ٤ ٥
- ٣- حجم الفراغات الموجودة داخل الصخور يطلق عليها
 النفاذية المسامية
- ٤- يعتبر افيوليت أكبر تكوين افيوليتي في العالم .
 سمائل الرستاق سيق
- ٥- المرحلة التي تكونت فيها أقدم أنواع الصخور في مرياط وحاسك وجبل جعلان في المرحلة .
 الاولى الثانية الثالثة

السؤال الثالث : اختر الكلمة المناسبة من بين القوسين وضعها في مكانها الصحيح في العبارة التالية :

(الحفر - الصخور - الأحماض - العضوية - التجوية)

إذا نظرنا إلى سطح الأرض الذي نعيش عليه نجده يتألف من تربة مفككة وصخور مختلفة وقد تعرضت هذه الصخور لعوامل التعرية والتجوية مما أدى إلى تغير أشكالها ، كذلك كان للكائنات الحية دور في تشكيل سطح الأرض حيث ساعدت جذور النباتات والأحماض التي تفرزها على تفتيت الصخور ، كذلك كان للحيوانات دور من خلال تحليل المواد العضوية الحيوانية وكان للإنسان دور أيضا في التفتيت من خلال أعمال الحفر التي يقوم بها أثناء شق الطرق .

السؤال الرابع : أكمل العبارات التالية بكلمات مناسبة من عندك .

- ١- قد يتركب الصخر من معدن واحد فيسمى وحيد المعدن أو يتكون من مجموعة معادن فيسمى متعدد المعادن .
- ٢- الصخور النارية أصلها مواد منصهرة سائلة تدعى الصهارة .
- ٣- تصنف الصخور النارية حسب بيئة نشأتها إلى الصخور الأنديسية " البلوتونية " والصخور الانثاقية " البركانية " .
- ٤- تنشأ الرواسب بفعل عوامل النحت والتعرية أو بفعل بعض العمليات الكيميائية والبيولوجية .
- ٥- تسهم المسامات داخل الصخور الرسوبية من حفظ السوائل كالمياه الجوفية والنفط والغاز .

السؤال الخامس : علل " اذكر السبب "

- ١- سميت الصخور النارية بهذا الاسم لأن أصلها مواد منصهرة سائلة تدعى الصهارة توجد تحت القشرة الأرضية
- ٢- تعتبر الصخور المتحولة إقليمياً صخور غير متجانسة من حيث شكل البلورات بسبب اختلاف اتجاه الضغط

السؤال السادس : ضع بين القوسين رقم (١) للصخر وحيد المعدن ورقم (٢) للصخر متعدد المعادن .

- ١- (١) صخر الكالسييت .
- ٢- (٢) صخر الجرانيت .
- ٣- (٢) صخر السيانيت .
- ٤- (١) صخر الموارتز .

السؤال السابع : أكمل الجدول التالي من حيث تصنيف الصخور النارية حسب أكسيد السيليكون

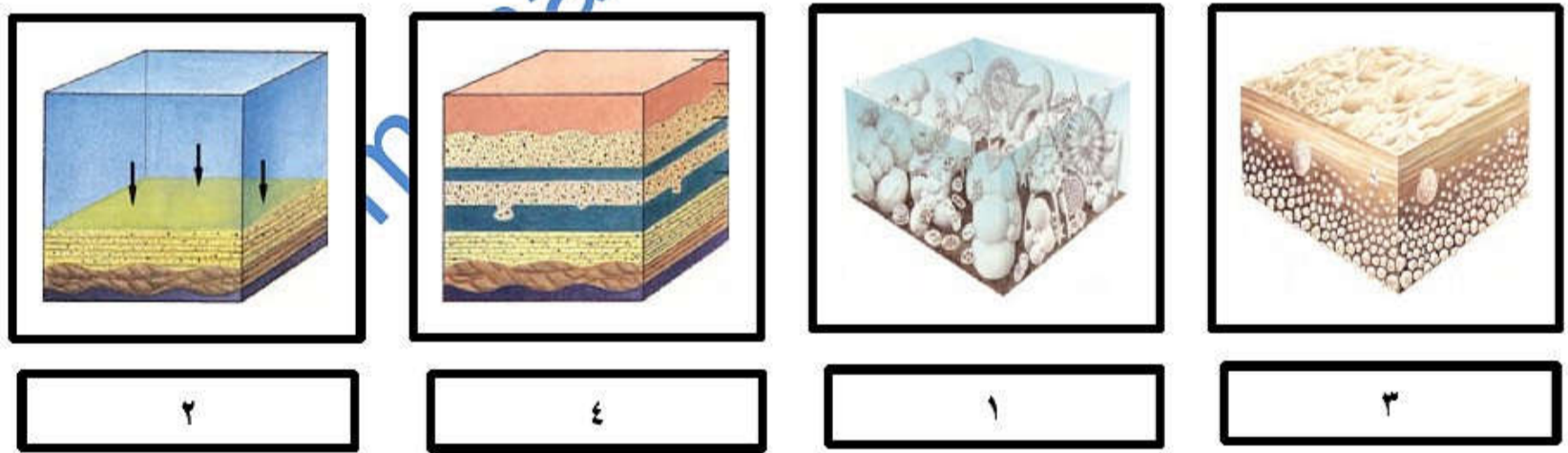
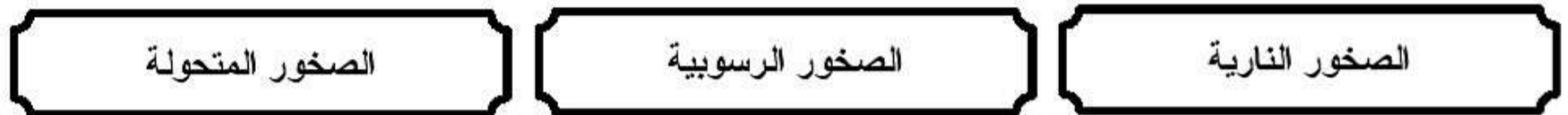
نوع الصخر الناري	لونه	وزنه	نسبة أكسيد السيليكون	أمثلة عليه
صخور حامضية	فاتح	خفيف	أكثر من ٦٦%	الجرانيت - الفلسبايت
صخور معتدلة الحموضة	متوسط (فاتح-غامق)	معتدل	٥٢-٦٦%	الدايولايت - الاندروسايت
صخور قلووية "قاعدية"	فاتح	ثقيل	٤٤-٥٢%	الجابرو - البازلت
صخور أكثر قلووية	اسود	اثقل من الصخور القاعدية	أقل من ٤٤%	الدونايت

السؤال الثامن : أكمل الجدول التالي

نوع الصخر الناري	عامل التكوين	موقع التكوين	خصائص الصخر
صخور متحولة حرارياً	الحرارة العالية في باطن الأرض	أطراف الكتل النارية الجوفية	متجانسة من حيث شكل البلورات
صخور متحولة ديناميكية	الضغط الموجه دون الحرارة	قريب من مناطق الصدع	يحدث تكسر وطحن الصخور بدون أن تتشكل بلورات في الصخر
صخور متحولة إقليمياً (باطن الأرض)	تعرض الصخور الأصلية لضغط شديد مصحوباً بالحرارة العالية مع وجود المحاليل الحرمانية الجوفية	أعماق القشرة العمائية	صخور غير متجانسة من حيث شكل البلورات

السؤال التاسع : ضع المصطلح المناسب أمام التعريف في العبارات التالية :

- ١- **المعدن** : كل ما تكون في الطبقة بعيدا عن نشاط الكائنات الحية وكان تركيبه الكيميائي والذري ثابتا .
- ٢- **الصخور** : عبارته عن مركب معدني ينشأ عن اندماج مجموعة من المعادن .
- ٣- **النفاذية** : قدرة الصخور على إنفاذ أو تمرير السوائل .
- ٤- **الحرمانية** : مصطلح يدمج بين كلمة الحرارة وكلمة الماء للدلالة على كون المحلول الناتج هو محلول مائي ساخن .
- ٥- **دورة الصخور**: هي تحول الصخور من حالة قديمة إلى حالة أخرى جديدة .

السؤال العاشر : أكتب تحت الصورة اسم نوع الصخر**السؤال الحادي عشر : رقم الصور التالية المتمثلة في تكون الصخور الرسوبية من (٤-١)****السؤال الثاني عشر : " تقسم الصخور في الطبيعة الى ثلاثة اقسام " اكتبها في الشكل التالي :****السؤال الثالث عشر : اكمل الشكل التالي بكتابة العوامل التي تساعد على تحول الصخر :**

السؤال الرابع عشر : تصنف الصخور المتحولة حسب نشأتها إلى ثلاثة مجموعات اكتبها في الشكل

صخور متحولة إقليمية

صخور متحولة ديناميكية

صخور متحولة حراريا

السؤال الخامس عشر : أجب عن الأسئلة التالية .

س ١ : يمكن أن نميز بين أنواع الصخور عن بعضها البعض من خلال ثلاثة طرق أذكرها ؟

- ج ١ : ١- المعادن التي تكون الصخور وتحديد خصائص وصفات كل منها .
٢- دراسة الخصائص الخارجية للصخور والمعادن المكونة لها .
٣- دراسة نسيج الصخر .

س ٢ : " للصخور النارية عدة خصائص تميزه عن غيره من الصخور " أذكر ثلاثة من هذه الخصائص ؟

- ج ٢ : ١- شدة الصلابة فهي شديدة المقاومة لعمليات التعرية .
٢- قلة المسامية مما يؤدي إلى عدم احتفاظها بكميات كبيرة من الماء والسوائل .
٣- تحتوي على نسبة عالية من المعادن .
٤- لا تحتوي على حفریات .

س ٣ : " كيف يمكننا معرفة بيئة الصخر ؟

ج ٣ : من خلال معرفة حجم البلورات وعلاقتها ببعضها البعض

س ٤ : " تتميز الصخور الرسوبية بعدة خصائص " أذكر ثلاثة من هذه الخصائص ؟

- ج ٤ : ١- تكونت على شكل طبقات واضحة ومميزة تترابط بواسطة مواد لاحمة .
٢- تحتوي على حفریات وخاصة الحفریات البحرية .
٣- ارتفاع المسامية .
٤- ارتفاع النفاذية .

س ٥ : ماهي خصائص الصخور المتحولة ؟

- ج ٥ : - خالية من الحفریات
- جمعت بين النظامين البلوري والطبقي