

تم تحميل هذا الملف من موقع المناهج العمانية



ملخص شامل لوحدة المناهج

[موقع المناهج](#) ⇨ [المناهج العمانية](#) ⇨ [الصف الحادي عشر](#) ⇨ [فنون تشكيلية](#) ⇨ [الفصل الثاني](#) ⇨ [الملف](#)

تاريخ إضافة الملف على موقع المناهج: 09:38:49 2024-06-02

إعداد: الشفاء المعولي و يقين الشحي

التواصل الاجتماعي بحسب الصف الحادي عشر



اضغط هنا للحصول على جميع روابط "الصف الحادي عشر"

روابط مواد الصف الحادي عشر على تلغرام

[الرياضيات](#)

[اللغة الانجليزية](#)

[اللغة العربية](#)

[التربية الاسلامية](#)

المزيد من الملفات بحسب الصف الحادي عشر والمادة فنون تشكيلية في الفصل الثاني

[مذكرة المراجعة النهائية](#)

1

[مقرر الدروس المحذوفة والمطلوبة حسب وثيقة المحتوى التدريسي في ظل جائحة الكورونا](#)

2

مُلخص الفنون التشكيلية

للمصف الحادي عشر
الفصل الدراسي الثاني

عمل المُبدعتين :

الشفاء المعولي
يقين الشحي

 [hm.ac.20](https://www.instagram.com/hm.ac.20)



ملخص الفنون التشكيلية

الوحدة الرابعة: التشكيل بالجبس

- 01 منتج من الجبس باستخدام قالب من الفلين
04 إنتاج قالب صب قائم في الفراغ من الفلين
07 المجسمات الجبسية

الوحدة الخامسة: مشاهد من عُمان

- 10 رموز من التراث العُماني
14 الألوان المائية أساليبها وتقنياتها
17 ملامح عُمانية

الوحدة السادسة : أسس تصميم الوحدات الزخرفية

- 20 التصميمات الزخرفية
23 التصميمات الصناعية

**ملاحظة : الملخص لا يفني
عن الكتاب (الصور الموجودة
في الكتاب مهمة جدًا أرجوا
الرجوع لها و أيضا المفاهيم
الفنية الموجودة في
الصفحة 8 في الكتاب)**

**"اللهم إنّي أسألك فهم النبيّين
، وحفظ المرسلين والملائكة المقربين
، برحمتك يا أرحم الراحمين ، اللهم
اجعل ألسنتنا عامرة بذكرك ، وقلوبنا
بخشيتك ، وأسرارنا بطاعتك، إنك
على كل شيء قدير ، وحسبي الله
ونعم الوكيل "**

الوحدة الرابعة: التشكيل بالجبس

منتج من الجبس
باستخدام قالب من
الفلين المسطح

ملخص الفنون التشكيلية

✦ استخدامات قوالب الصب المسطحة

إنتاج العملات
إنتاج الميديايات
إنتاج الدروع

تعتمد الكثير من الصناعات في الوقت الحالي على تقنية الصب لانتاج العديد من البضائع والسلع بشكل تجاري

✦ يختلف قالب الصب باختلاف نوع المنتج الذي نرغب في إنتاجه

قوالب هالكة

قوالب دائمة

يُمكن الصب عليها عشرات العرات

✦ يُعتمد صناعة قالب الصب على عدد النسخ الفراد تكرارها

✦ يتم صناعة القالب الأول من المواد الهالكة لإنتاج القالب الأساسي والدائم

✦ لإنتاج قوالب مسطحة وأعمال فنية مزخرفة يمكن استخدام خامات البيئة الرخيصة

الطين
ألواح الفلين
الورق المقوى

✦ يمكن اختيار الزخرفة المناسبة لتنفيذها على الجبس مثل:

ويمكن دمجها مع الخط العربي

الزخارف النباتية
الزخارف الهندسية
المتماثلة وغير المتماثلة
الكتابة

ملخص الفنون التشكيلية

◆ تظهر الزخارف الجبسية في العمارة الإسلامية والعمانية

◆ يستخدم الجبس في عمل القمريات



ما هي القمريات
وما سبب تسميتها!؟

هي زخارف تضاف للمنازل في الأبواب والنوافذ
وسميت بذلك لأنها تسمح لضوء القمر بالنفاذ إلى
داخل المنزل بدون أن يشاهد الرائي من بداخله



◆ إنتاج القوالب:

عند تنفيذ التصميم
يراعى سمك
الورق أو الفلين

2

لأنه سوف يؤثر في
مقدار التباين (البارز والغائر)

إعداد تصميم على
الورق وتراعى فيه
المساحات والخطوط

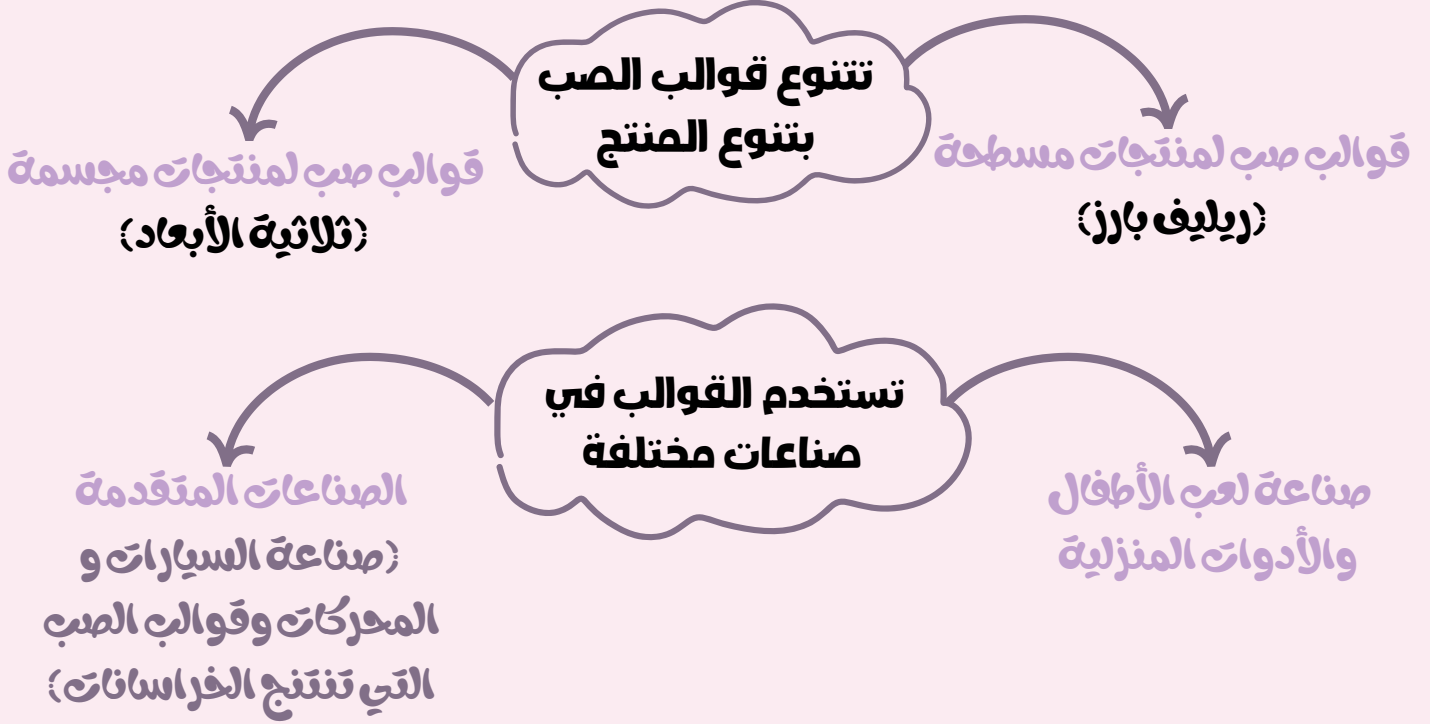
1

لتحقيق قيمة
التناسب الخطي

الوحدة الرابعة: التشكيل بالجبس

إنتاج قالب طب
قائم في الفراغ
من الفلين

ملخص الفنون التشكيلية



نُصنع بعض القوالب من عدة قطع <<< بسبب تركيبها المعقدة أو لحجمها



مثل: القوالب المهدنية المستخدمة في صب الخرسانة الاسمنتية

يُصنع بعض القوالب من الرمل ونُستخدم المصهورات المعدنية في إنتاجها



علل يتم صنع التحف والأعمال الفنية بطريقة الصب لإنتاج نسخ عديدة ؟

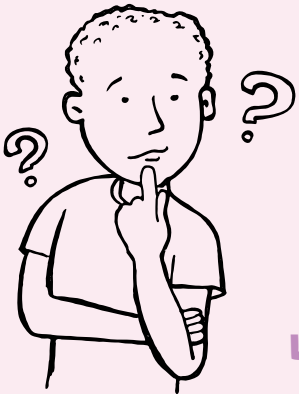
لتسويقها تجاريًا

لتكون تحفًا فنية تضيف للمكان جمالاً وأناقة

علل يمكن استخدام ألواح الفلين لإنتاج قوالب يصب عليها الجبس ؟

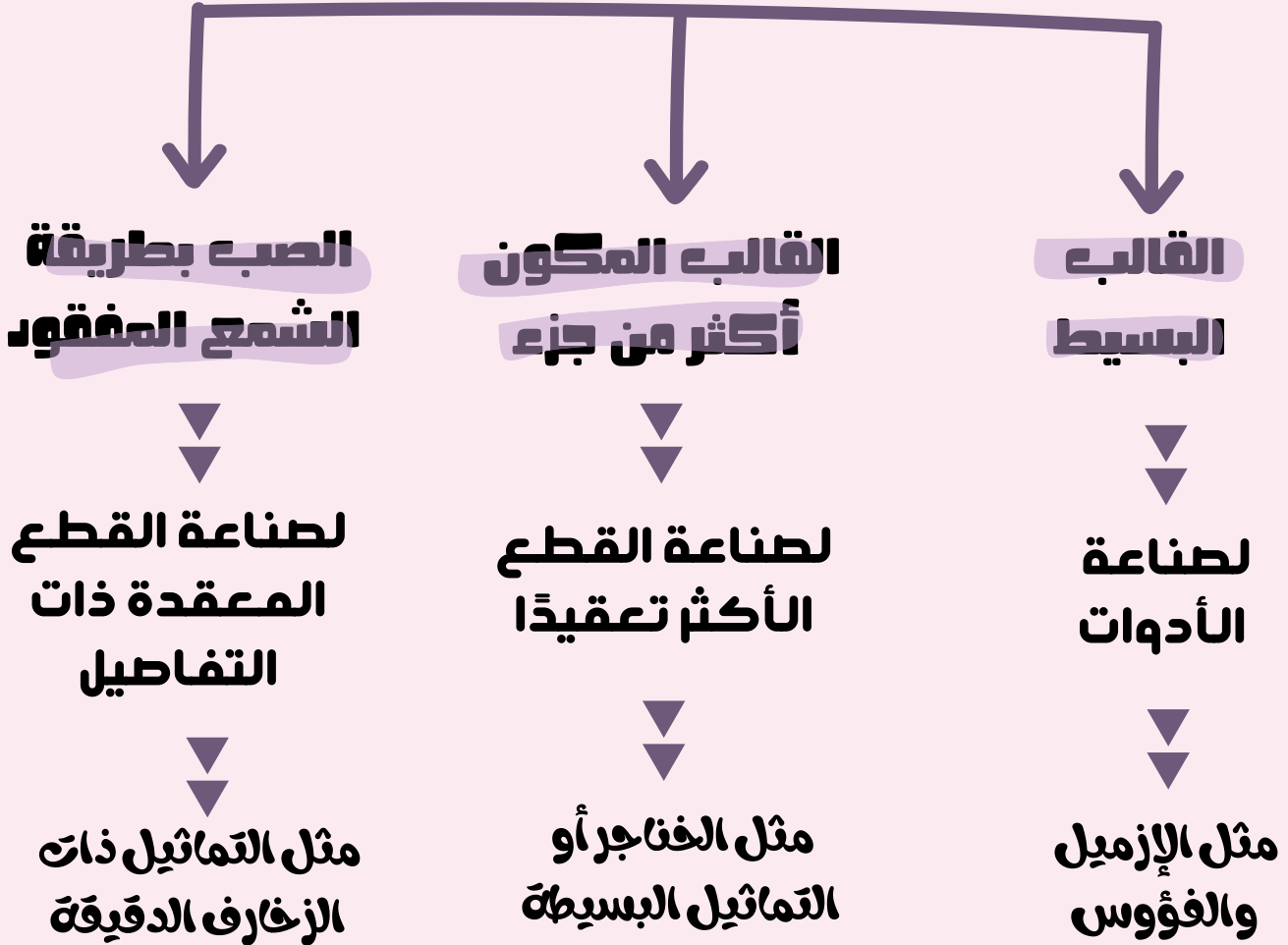
لأنها تتميز بسهولة تقطيعها وتشكيلها حسب المطلوب

لأنها توفر خيارات متعددة وسهلة لوضع الزخارف البارزة أو الغائرة عليها



ملخص الفنون التشكيلية

القوالب التي أُستعملت في العصور القديمة



يجب أن يوجد مكان
لصب المعدن وفتحه
لخروج الغازات والهواء
الموجود بداخل القالب
عند الصب

يمكن أن يُطوّر وفقًا للحاجة

يتم حفر الشكل
المطلوب في
الحجر أو تشكيله
في الفخار

عن طريق ضغط
التشكيل المطلوب
في عجينة الفخار ثم
حرقها

الوحدة الرابعة: التشكيل بالجبس

المجسمات الجبسية

ملخص الفنون التشكيلية

ما المقصود بالجبس؟؟؟

هو أحد فنون العمارة العريق الذي تمتد جذوره إلى القرن الحادي عشر للميلاد في عهد الموحدين بالمغرب والذين تمكنوا من بسط نفوذهم على الأندلس وضمها لحضارتهم.

استخدامات الجبس



يعتمد نجاح إنتاج الجسم القائم في الفراغ على تشكيل قالب بصورة صحيحة 

دور خلطة الجبس في نجاح إنتاج الجسم:

يراعى في إعداد خلطة الجبس ان تكون ذات قوام جيد يمكنها الوصول لجميع أجزاء القالب

في حالة وجود زخارف لا بد من مراعاة تغلغل الخلطة و اظهارها بشكل جيد

بعد تماسك الجبس يجب فصله عن القالب و إجراء المعالجات الفنية (إزالة الزيادات ، السنفرة ، التلوين لتحقيق قيمة التناغم الشكلي اللوني الملمسي)

ملخص الفنون التشكيلية

تلوين مجسم الجبس: عن طريق

الالوان المائية تعطي تأثير الأكسدة و التعتيق و ينتشر بسرعة

المبفات اللونية الجافة القابلة للانحلال
بالماء مباشرة لخلطات الجبس

تعتبر عملية لحد كبير و يجب التقيد بالإجراءات التالية :

1) التاكّد من ان الصبغة اللونية المستخدمة لن تؤثر بشكل
سلبى على القالب و خاصه اذا كان مصنوعا من الجبس

2) استخدام الكمية المناسبة من الصبغة
اللونية الجافة دون زيادة او نقص

3) إضافة الالوان الجافة على الماء المستخدم في خلطة الجبس يدويا

استخدامات الجبس:

إبراز الجوانب الجمالية للمنتجات المنزلية

تشكيل الطوب الفرعوني و الحجر بأشكاله في تزيين جدران المنازل

إنتاج الأطر الزخرفية

إنتاج اللوحات الفنية (لتحقيق قيمة فنية و جمالية لأركان المنزل)

الوحدة الخامسة: مشاهد من عُمان

امهز من
التراث
العماني

ملخص الفنون التشكيلية

خامة الفحم

من الخامات التي استخدمها الفنان البدائي للتعبير عن رسوماته على اسطح الصخور

تاريخ استخدامها 2300 ق.م

الخشب المتفحم بالنار زود الانسان البدائي

استخدم التصوير الجصي منذ نشأة الفنون البدائية حتى عصر النهضة

بأداه مناسبة لتخطيط رسوم الحيوانات على الجدران و الكهوف

رسومات الفحم على جدران الكهوف

كهف التاميرا
(اسبانيا)

كهف شوفيه
(اسبانيا)

كهف لاسكو
(فرنسا)

التراث العماني

يُزخر بالعديد من الرموز العمانيه يرجع تاريخها إلى آلاف السنين .

يتميز بمكوناته الثمينة (فخر و اعتزاز للعمانيين)

رموز خالده على مر الزمن تتمثل في أشكال عديده منها :

الأبواب ، النوافذ ، السفن ، الحلي ، الخناجر ، الأواني الفخاريه

ملخص الفنون التشكيلية

اكتشفت رسوم صخرية في سلطنة عمان (داخل الكهوف)



الفنان استخدم الاصباغ اللونية (الأحمر و الأصفر ،
اكسيد المنغنيز ، اكسيد الحديد ، الفحم)



خامه الفحم :

وسيله للرسم (الخطوط ، درجات الظلال ، ملئ المساحات)

يعطي سواداً كثيفاً لتوزيع مواقع الضوء و الظل
تحقيق قيمة (التباين الشكلي الملسمي)

صور الفحم ؟

الأقلام الخشبيه ، الفحم المسحوق (البودره)
، قضبان اسطوانيه (الصلب و الاقل صلابه)

تحقق ملامس مختلفه
(الخشن و الناعم)

→ تأكيد درجات الضوء و الظل

→ إظهار (التباين) في مفردات التكوين

الرسم بالفحم يتطلب

الورق ورق قوي يقاوم الدعك و افضل انواع الورق للفحم هو (كانسون)
بأحجام مختلفة و ألوان متعدده (العاجي ، الاصفر ، الرمادي)

المثبت هو مادة صمغية على هيئة بخاخ ترش على الرسوم المنجزة لتثبيت الفحم

ملخص الفنون التشكيلية

أساليب التظليل بخامة الفحم

التظليل الخطي ← باستخدام اقلام الفحم ← رسم خطوط (افقية ، مائلة ، متقطعة ، متشابكة ، دائرية ، ذو اتجاهات)

التظليل بالمدعك ← دعك منطقة التظليل ← لتخفيف حدة الخطوط واطهار نعومة السطح

المفردة التراثية

هي الرموز الشكلية التي تعمل بمثابة علامات مرئية او ملموسة يمكن الاستدلال من خلالها على هويته و تراثه بحيث لا يصعب على المشاهد فهمها .

أعمال فنية بالفحم

الفنان بول سيزان و الفنان ادغار ديفا → استخدموا الفحم في الرسومات الأولية و الدراسات
رسوماته ظهرت خطوط كثيفة و ظلال سوداء قوية متوازنة

الفنانين العمانيين

أنور سونيا رشيد عبدالرحمن ادريس الهوتي

اتجه بعض الفنانين المعاصرين إلى استخدام الفحم في اعمالهم الفنيه مثل (يوسف النحوي) تكوين من مفردات تراثية → اهم اعماله

الفنان (رضوان الهاشمي)

اتجه إلى رسم (تكوين لرموز من التراث العماني) بخامه الفحم

جميع الفنانين حققوا في اعمالهم قيمه التباين الشكلي الملمسي

الوحدة الخامسة: مشاهد من عُمان

الألهان
المائية
أساليبها
وتقنياتها

ملخص الفنون التشكيلية

جذور التصوير المائي تعود إلى العصور القديمة

قدماء مصر زينوا جدران معابدهم برسومات تم تلوينها بالالوان المائيه

الفنان المسلم استخدم الالوان المائيه و الحبر الأسود في زخرفه مجموعه من المصاحف و الكتب النفسية

الرسام الألماني (البرفت دور)

هو أول رسام استخدم الالوان المائيه على نقاط واسع في سلسله بارزه من دراسات النبات و الحيوان و المناظر الطبيعية

تقنيات التلوين بالالوان المائية:

اكثر التقنيات استخداماً

اضافه الملح

تأثيرات ملمسية على العمل الفني و السبب

لامتصاصها الماء بعد نثرها على اللون

لإضافة تأثيرات مختلفة عندما لا يزال اللون رطباً على سطح

مسح اللون

العمل باستخدام (مناديل ، اسفنج ، فرشاة)

خدش الورق عن طريق ورق السنفرة لاحداث تأثيرات ملمسية على سطحها

عزل بعض مساحات مسطح العمل الفني لمنع وصول

العزل بالشمع

اللون إليها من خلال (القلم الشمعي او المادة العازلة)

تسييح اللون عن طريق : (القطارة ، المرش ، الاسفنج) و

يكون سطح الورقة مائلة

الالوان المائية

خصائصها

- الشفافية
- سريعة الجفاف
- سريعة الانتشار

تعريفها

هي وسيط مائي قابل للذوبان في الماء ويمتاز بالشفافية وتتوفر الالوان المائية على أشكال متعددة

أساليب التلوين بها

لون رطب على سطح رطب

تطبيق اللون مخفف بالماء على سطح الورقة الرطبة ويستفاد من هذا الأسلوب في تداخل الالوان واندماجها

لون جاف على سطح رطب

تطبيق اللون الجاف على سطح الورقة المبللة لتحقيق قيم فنية لونية متنوعة

الوحدة الخامسة: مشاهد من عُمان

ملاحم
عُمانية

ملخص الفنون التشكيلية

✿✿ الالوان لها أهمية كبرى في العمل الفني .

✿✿ يتأثر موقع اللون باللوحه بالموقع المجاور لها و هذا التأثير تحديداً للالوان عند الفنانين .

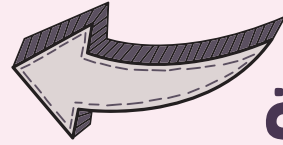
✿✿ البنفسجي الغامق يظهر حدة اللون الأصغر بينما البنفسجي الفاتح يخفف من بريقة .

✿✿ الأحمر يظهر صفاءة و نصوعة مع الأخضر الفاتح اكثر من الأخضر الغامق .

✿✿ السبب الرئيسي في حدوث تغييرات و تأثيرات للألوان هذا يدل على وجود قاعده الالوان المتكاملة .



هي الالوان الثانويّة المقابلة للالوان الأساسية في الدائرة اللونية



الالوان المتكاملة

3

اللون الأزرق الاساسي
يقابله ويكملة اللون
البرتقالي الثانوي

2

اللون الأحمر الاساسي
يقابله ويكملة اللون
الأخضر الثانوي

1

اللون الأصفر الاساسي
يقابله ويكملة اللون
البنفسجي الثانوي

ملخص الفنون التشكيلية

الفنان العماني صالح العلوي

هو من الفنانين العمانيين التشكيليين الذين رسموا
ملامح عمانية بألوان مائية مستخدمين الألوان المتكاملة

عبر في موضوعاته عن العادات و التقاليد و الفنون الشعبية
العمانية و الحياة العامة مستخدماً تقنية (تسييح اللون)
الالوان المتكاملة تظهر بأعماله بوضوح



الفنان سالم السلامي

استخدم الالوان المتكاملة في أعماله الفنية
محققاً قيمة التباين اللوني في الاشكال
المرسومة و توزيع الظل و الضوء بطريقه
تظهر خاصية الشفافية في الألوان المائية

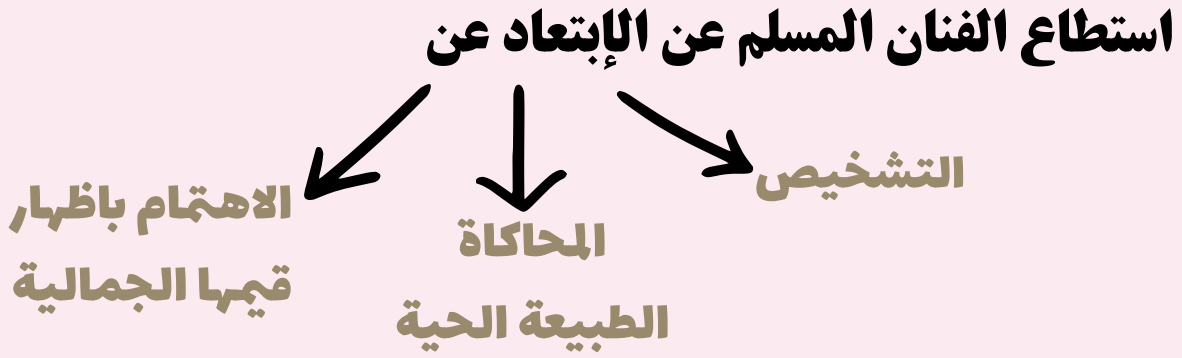
الوحدة السادسة: أسس تصميم الوحدات
الزخرفية

التطبيقات
الزخرفية

ملخص الفنون التشكيلية

علل اهتمام الفنان المسلم بالزخرفة اكثر من مجالات الفنون الأخرى؟

لان لا يكاد يخلو اثر إسلامي من زخرفه او نقش بدءاً من الخاتم الذي يتحلى به اليد و انتهاءً بالبناء الضخم الواسع .



من 250 م إلى 1517 م أزهى عصور الفن الاسلامي

مصر امتازت بالزخرفة ذات الطابع النباتي والهندسي وكان للكتابة دور مهم فيها .

التصميم الزخرفي

هو تنظيم و ترتيب العناصر الفنية لترجمة موضوع معين لفكرة مبتكرة مرسومة محققة قيماً فنية و جمالية وفقاً لقواعد و أسس التصميم .

اسس و قواعد رسم الوحدات الزخرفية:

التناظر

هو انعكاس لتنظيم عناصر العمل الفني في التصميمات الزخرفية بحيث ينطبق احد نصيفها على الآخر

التوازن

هو حسن توزيع عناصر العمل الفني من خط و نقطة و ملمس و درجات الالوان و تناسقها مع بعضها مع الفراغات المحيطة بها

ملخص الفنون التشكيلية


تابع التناظر :

التناظر النصفى  يضم العناصر الذي يكمل نصفها الآخر في اتجاه مقابل له

التناظر الكلي  يكتمل التصميم من عنصرين متشابهين تماما في اتجاه متقابل او متعاكس

التشعب

من نقطه  تنبثق الوحدة الزخرفية من نقطة إلى الخارج

من خط  تتفرع فيه الاشكال و الوحدات الزخرفية من خطوط مستقيمة او منحنية من جانب واحد او جانبيين و يظهر في زخرفه الاشرطة و الاطارات

التكرار

تكرار عنصر او وحده زخرفية على نحو متواصل
ليعطى التكوين الزخرفي جماليات فنية

المتبادل

استخدام وحدتين
زخرفيتين مختلفتين
في تجاور و تعاقب

المتعاكس

تتجاور الوحدات
الزخرفية بأوضاع
متعاكسة في
الاتجاه

العادي

تتكرر الوحدات
الزخرفية في وضع
ثابت و متناوب متتالي

التشابه

هو احد مميزات الزخرفة العربية الاسلامية يتحقق عبر تداخل
الاشكال الهندسية او تزهير و توريق الوحدات النباتية

متعاكس

التفاف ساقين من
النبات على شكل
متعاكس تتخله
الأوراق و الازهار

حلزوني بسيط

اوراقاً و ازهاراً متشابهه
على ساق ملتوي

الوحدة السادسة: أسس تصميم الوحدات
الزخرفية

التطبيقات
الصناعية

ملخص الفنون التشكيلية

سفينة سيدنا نوح عليه السلام امتازت بتصميمها ودقة تفاصيلها
ليستطيع بها حمل الحيوانات والطيور من كل نوع زوجين

ظهر في العصور القديمة الكثير من المفكرين ومنهم (عباس بن فرناس)

❁❁ ابتكر ساعه مائية عرفت باسم (الميقاته)

❁❁ توصل لطريق تصنيع الزجاج الشفاف من الحجاره

❁❁ صنع نظارات طبية

❁❁ طور طريقه لتقطيع أحجار المرو في الاندلس

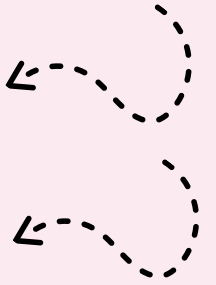
❁❁ صنع أول قلم حجر في التاريخ على شكل أسطوانه

متصلة بحاوية صغيرة بتدفق عبرها الحبر إلى نهاية
الاسطوانه المتصله بحافه مدببه للكتابه

التصميم الصناعي :

هو احد انواع التصميم يعمل على إيجاد علاقات جمالية و
وظيفية بين الكتلة و الفراغ في العمل الفني

هو علم هندسي مشتق من الهندسة المعمارية و مزيج من فن
تطبيقي يعني بمعمارية المنتجات ليجمع بين القيمتين
الوظيفية و الجمالية في تصميم المنتجات



ملخص الفنون التشكيلية

أسس و قواعد التصميم الصناعي :

الاتزان و الحركة

هو الحالة التي تتعادل فيها القوى المتضادة اي انه يتضمن العلاقات بين الأوزان .

الاتزان

موازنة جميع الأجزاء و العناصر في مساحة تصميم

الاتزان الوهمي

الاتزان الشعاعي

الوحدة و الترابط

هو ترابط اجزاء العمل الفني في نظام متسق و متآلف ليكون عملاً واحداً

الإيقاع

هو تردد الحركة بصورة منتظمة تجمع بين الوحدة و التغيير من خلال الفواصل الموجودة بين وحدات العمل الفني ليعطي احساساً بالحركة الناتجة من تكرار الاشكال او تدرجها او تنوعها او استمرارها

تم

بحمد الله