

تم تحميل هذا الملف من موقع المناهج العُمانية



\*للحصول على أوراق عمل لجميع الصفوف وجميع المواد اضغط هنا

<https://almanahj.com/om>

\* للحصول على أوراق عمل لجميع مواد الصف الحادي عشر اضغط هنا

<https://almanahj.com/om/11>

\* للحصول على جميع أوراق الصف الحادي عشر في مادة علوم وبيئة ولجميع الفصول, اضغط هنا

<https://almanahj.com/om/11environment>

\* للحصول على أوراق عمل لجميع مواد الصف الحادي عشر في مادة علوم وبيئة الخاصة بـ الفصل الأول اضغط هنا

<https://almanahj.com/om/11environment1>

\* لتحميل كتب جميع المواد في جميع الفصول للـ الصف الحادي عشر اضغط هنا

<https://almanahj.com/om/grade11>

\* لتحميل جميع ملفات المدرس عمر العزري اضغط هنا

للتحدث إلى بوت على تلغرام: اضغط هنا

[https://t.me/omcourse\\_bot](https://t.me/omcourse_bot)



امتحان الصف الحادي عشر  
للعام الدراسي ١٤٣٩/١٤٤٠هـ - ٢٠١٨/٢٠١٩م  
الدور الأول - الفصل الدراسي الأول

- المادة: العلوم والتقانة
- زمن الإجابة: ساعتان ونصف.
- عدد صفحات أسئلة الامتحان: (٩) صفحات.
- الإجابة في الورقة نفسها.

		اسم الطالب
الصف		المدرسة

التوقيع بالاسم		الدرجة		المفردة	السؤال
المصحح الأول	المصحح الثاني	بالحروف	بالأرقام		
					الأول
				١	الثاني
				٢	
				٣	
				٤	
				٥	
				٦	
				٧	
				٨	
				٩	
				١٠	
				١١	
				١٢	
				١٣	
				١٤	
				١٥	
				١٦	
				١٧	
				١٨	
مراجعة الجمع	جمعه				المجموع
					المجموع الكلي

أجب عن جميع الأسئلة الآتية

أولاً: الأسئلة الموضوعية:

ضع دائرة حول رمز الإجابة الصحيحة لكل مفردة من المفردات الآتية:

١- أيّ الإشارات الآتية تعبر عن عبارة "احذر مادة مؤكسدة"؟



(د)



(ج)



(ب)



(أ)

٢- ما المادة التي تستخدم في الطهي وقد تسبب الأبخرة المتصاعدة منها الإختناق؟

(د) التولوين

(ج) البيوتان

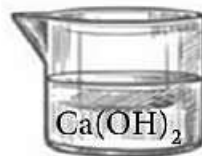
(ب) الكلور

(أ) الأمونيا

٣- أيّ المحاليل الآتية يكوّن رغوة عند إضافة الصابون إليه؟



(د)



(ج)



(ب)



(أ)

٤- أحد البوليمرات الآتية طبيعية:

(د) سيليلوز

(ج) بوليورثان

(ب) بوليسترين

(أ) نيوبرين

- يوضّح الجدول الآتي نتائج تجربة لتفاعل كيميائي معين.

ادرسه جيداً وأجب عن السؤالين رقم ٥ و ٦.

المادة	A	B	C	D
كتلة المادة قبل التفاعل (g)	30	20	20	0
كتلة المادة بعد التفاعل (g)	0	0	20	50

٥- ما نوع التفاعل الحادث في هذه التجربة؟

(د) أكسدة

(ج) إحتراق

(ب) تفكك

(أ) تكوين

٦- ما رمز المادة التي تلعب دور العامل الحفاز في التفاعل؟

(د) D

(ج) C

(ب) B

(أ) A

تابع / الأسئلة الموضوعية:

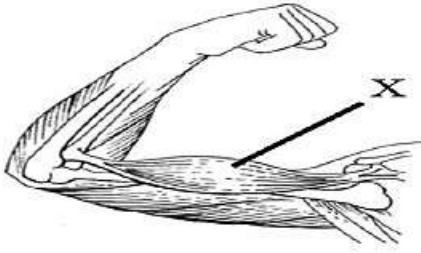
٧- تعرف عمليات التمثيل والهدم للمواد الغذائية من أجل توليد الطاقة اللازمة للأنشطة الحيوية للكائن الحي ب:

(أ) النقل (ب) التغذية (ج) التنظيم (د) الأيض

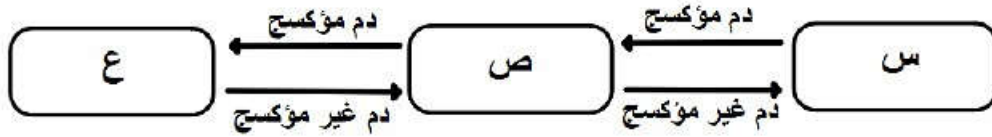
٨- يمتص نبات الطماطم الطاقة الضوئية خلال عملية التمثيل الضوئي ويحولها إلى طاقة:  
(أ) كيميائية (ب) حرارية (ج) كهروضوئية (د) إشعاعية

٩- في الشكل المقابل ما وظيفة النسيج المشار إليه بالرمز (X)؟

(أ) الحماية (ب) الحركة (ج) الإحساس (د) الدعم



١٠- يعبر المخطط الآتي عن مسارات الدورة الدموية في جسم الانسان



ماذا تمثل الرموز (س، ص، ع)؟

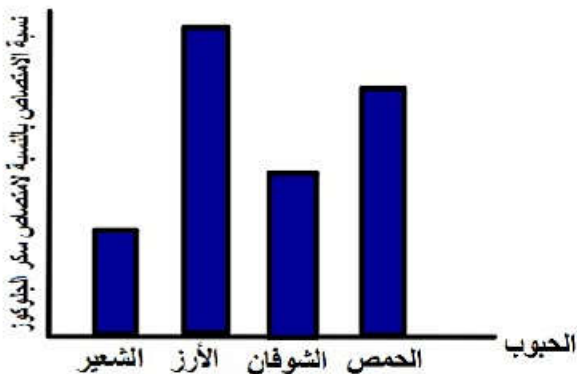
	ع	ص	س
أ	أجزاء الجسم	الرئتين	القلب
ب	أجزاء الجسم	القلب	الرئتين
ج	الرئتين	القلب	أجزاء الجسم
د	القلب	الرئتين	أجزاء الجسم

١١- يرجع أخصائيو التغذية سبب البدانة الرئيس لتناول أغذية غنية ب:

(أ) البروتينات (ب) الدهون (ج) الكربوهيدرات (د) الفيتامينات

١٢- المخطط البياني المقابل يوضح مؤشر منسب لقياس امتصاص الجسم للسكر في بعض الحبوب، ما المادة الأكثر ضرراً إذا تناولها مريض السكري؟


(أ) الشعير (ب) الأرز (ج) الشوفان (د) الحمص





## ثانياً: الأسئلة المقالية:

١- يوضح الملصق التحذيري الآتي إجراءات السلامة الكيميائية لشاحنة نقل.

	3WE
	$C_6H_5CH_3$
RTH	(00968) 12345678

أ) على ماذا تدل الإشارة التحذيرية؟

(درجة).....

ب) إذا تعرضت هذه الشاحنة لحريق، وقام أشخاص برشها بواسطة خراطيم الماء. هل هذا التصرف مطابق لإجراءات السلامة؟

(درجة) .....

فسر إجابتك.....

(درجة) .....

٢- يوضح الجدول الآتي نتائج تجربة لقياس معدل الحموضة لبعض المواد.

المادة	A	B	C	D
قيمة الرقم الهيدروجيني (pH)	6	13	7	3

أ) ماذا يحدث عند: وضع ورق تباع الشمس الأحمر في كل من:

- المادة (B): .....

- المادة (D): .....

ب) حدد رمز المادة التي تكون قيمة الرقم الهيدروجيني (pH) لها مساوية لقيمة الرقم الهيدروجيني (pH) عندما يتعادل حمض مع قاعدة؟

(درجة).....

ج) كم يبلغ الفرق في درجة الحمضية بين المادة (A) و المادة (D).

(درجة).....

## تابع / الأسئلة المقالية:

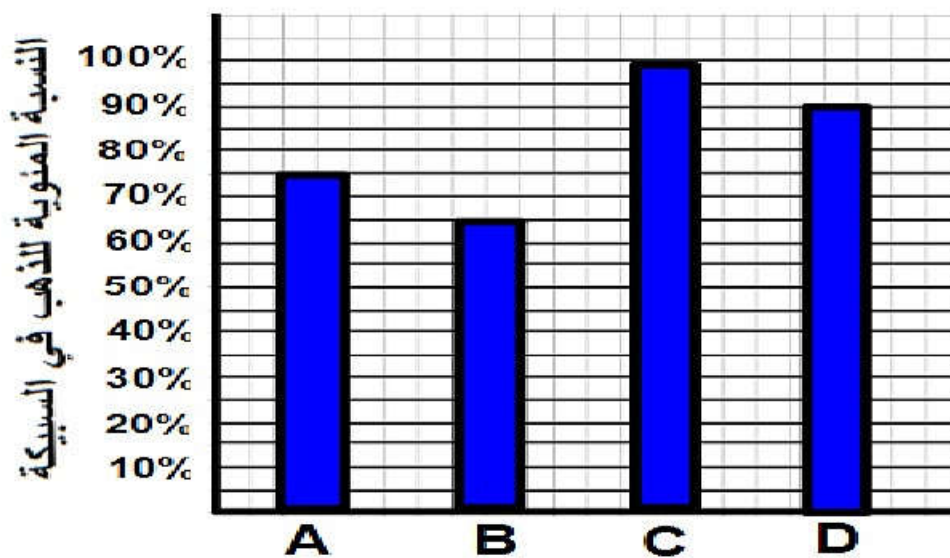
٣- أ) عرف الكواشف الكيميائية.

.....  
(درجة).....

ب) لماذا يستخدم البحارة في الوقت الحاضر معاطف مصنوعة من الألياف الصناعية؟

.....  
(درجة).....

٤- المخطط البياني الآتي يوضح النسبة المئوية للذهب في عدد من السبائك لها نفس الكتلة.



أ) أي السبكتين (A و B) له عدد قيراط أكبر؟

.....  
(درجة).....

فسر إجابتك .....

.....  
(درجتان).....

ب) ما السبيكة الأكثر صلابة من بين السبائك ؟

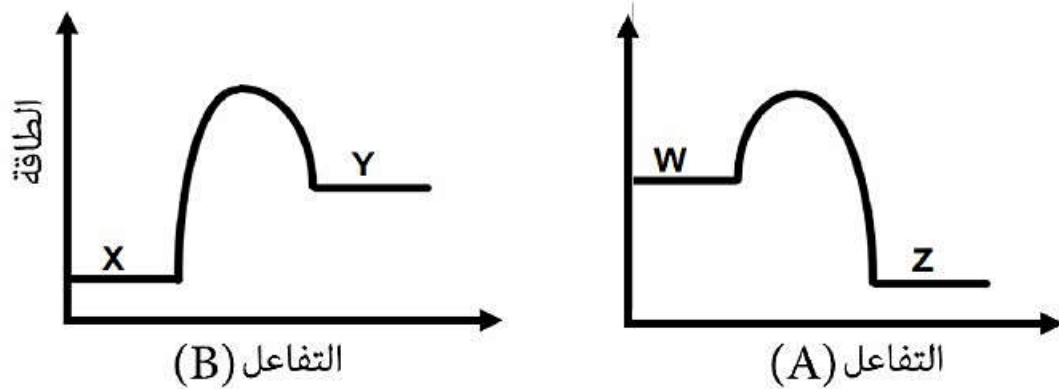
.....  
(درجة).....٥- علل / انتفاخ العجينة عند اضافة الخميرة لها.

.....

.....  
(درجة).....

تابع / الأسئلة المقالية:

٦- يوضح المخططان الآتيان التغير في الطاقة لتفاعلين مختلفين (B و A).



أ) ما رمز التفاعل الذي يعبر عن تفاعل ماص للحرارة؟

(درجة) .....

فسر إجابتك.....

(درجة).....

ب) ما الفرق بين طاقة التنشيط في التفاعل (A) وطاقة التنشيط في التفاعل (B)؟

.....

(درجة).....

ج) أي التفاعلين يمثل عملية احتراق الجازولين في المحركات الحرارية؟

(درجة).....

٧- يوضح الشكل الآتي تجربة لمعرفة العوامل المؤثرة على تآكل الحديد.



حدد المادة التي:

أ) يتآكل فيها المسمار بشكل أسرع.

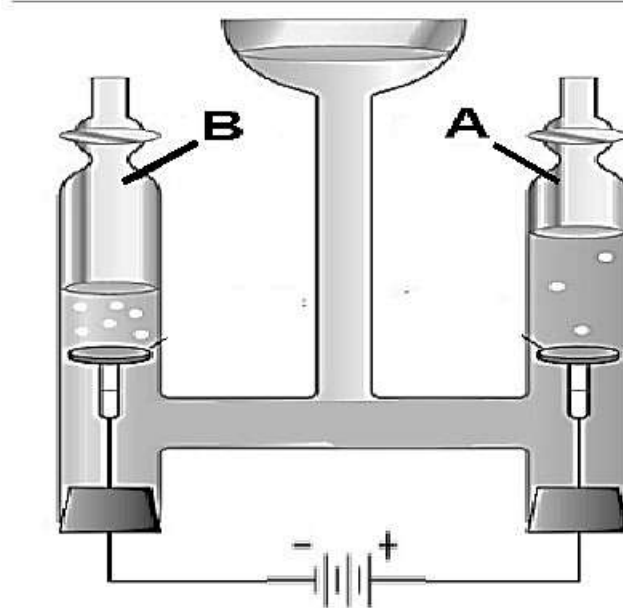
(درجة).....

ب) لا يتكون بها صدأ الحديد.

(درجة).....

تابع: الأسئلة المقالية:

٨- الشكل الآتي يمثل عملية التحليل الكهربائي للماء.



(أ) أكمل معادلة التفاعل الحاصلة في هذه العملية:

(درجتان)



(ب) ما دور الطاقة الكهربائية المستخدمة في الجهاز؟

(درجة).....

(ج) ما الغاز المتجمع في الأنبوبة المشار إليها بالرمز (A)؟

(درجة).....

٩- (أ) أذكر إثنين من أسس النظرية الخلوية.

.....  
(درجة).....

(ب) علل: وجود عضيه الميتوكوندريا بكثرة في خلايا عضلة القلب.

.....  
.....  
(درجة).....

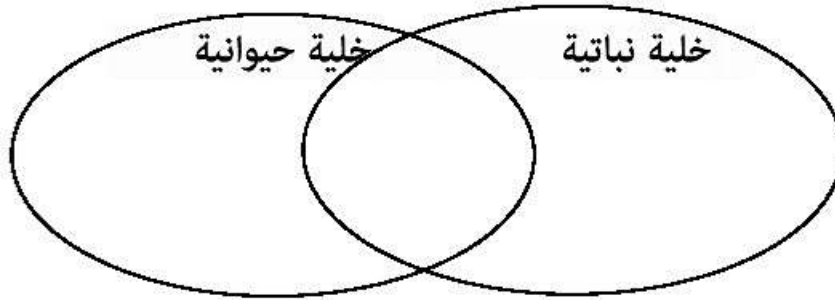


تابع: الأسئلة المقالية:

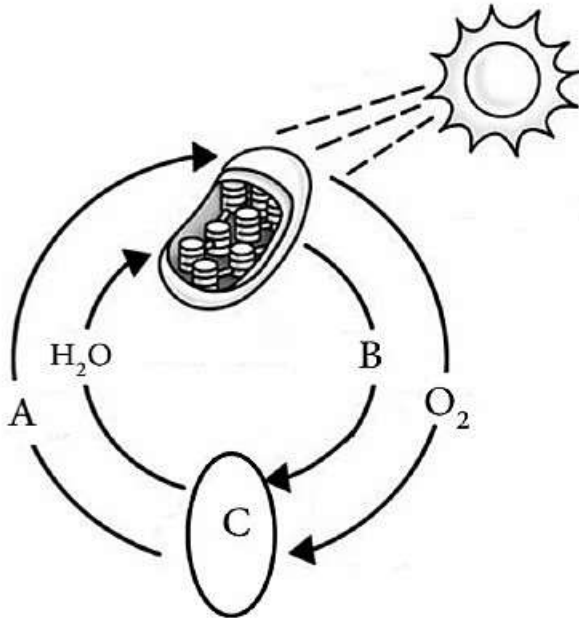
١٠ - يوضح الجدول الآتي بعض العضيات الموجودة بالخلايا الحية، قم بوضع ارقام العضيات في اماكنها الصحيحة في شكل فن أدناه بدون تكرار لنفس الرقم.

1- الجدار الخلوي	2- الغشاء الخلوي	3- السنتروليات
4- الفجوة العصارية	5- الليسوسومات	6- البلاستيدات

(٣ درجات)



١١ - يوضح الشكل المقابل العلاقة بين عمليتان حيويتان في الطبيعة.



(أ) ما العملية الحيوية التي تحدث في العضية المشار إليها بالرمز (C)؟

..... (درجة)

(ب) ما اسم المواد المشار إليها بالرمز (A وB):

..... (A) (درجة)

..... (B) (درجة)

١٢- النسيج العصبي يتكون من مجموعة من الخلايا العصبية منها خلايا الدبق العصبي التي تكون ٩٠% من النسيج. في ضوء العبارة أجب عن الأسئلة الآتية.

(أ) أذكر نوعين آخرين للخلايا العصبية المكونة للنسيج العصبي.

..... (درجة)

(ب) ما أثر نقص خلايا الدبق العصبي في النسيج العصبي؟

..... (درجة)

تابع: الأسئلة المقالية:

١٣- المخطط الآتي يوضح تسلسل المستوى التركيبي في جسم الانسان من البسيط إلى المعقد. اكمل البيانات الناقصة في المخطط.

(درجتان)



١٤- صنف جميع أجزاء الجسم الآتية حسب نوع ألياف النسيج الضام المكونة لها:

(درجتان)

(الكبد - الشرايين - الأربطة - نخاع العظام)

ألياف بيضاء	ألياف صفراء	ألياف شبكية
.....	.....	.....

١٥- ما التقنية التي يستخدمها الطبيب للتأكد من:

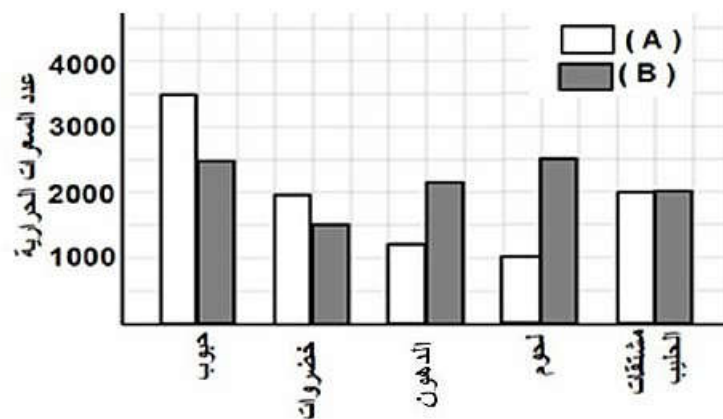
أ) وجود مرض السكري لدى أحد المراجعين؟

(درجة) .....

ب) إذا كان هناك مصاب يعاني من نزف داخلي بالرأس؟

(درجة) .....

١٦- المخطط البياني الآتي يوضح نمطين غذائيين لشخصين (A و B).



أي من الشخصين تتوقع أن يكون أقل عرضة للإصابة بالسكتة القلبية؟

(درجة) .....

فسر اجابتك.....

(درجة) .....

## تابع: الأسئلة المقالية:

١٧- تناول أحد الأشخاص وجبة غذائية أعطته (3600) سعرة حرارية، إذا علمت أن (40%) من السعرات الحرارية مصدرها الكربوهيدرات و (35%) مصدرها البروتينات.

(أ) ما مقدار السعرات الحرارية من البروتينات لهذه الوجبة؟

.....  
 .....  
 .....  
 (درجة).....

(ب) احسب كتلة الكربوهيدرات (بالجرام) في الوجبة الغذائية.

.....  
 .....  
 .....  
 (درجتان).....

١٨- يوضح الجدول الآتي نتائج تجربة للكشف عن المواد الغذائية الرئيسية في عينات من الأطعمة وحصلوا على النتائج الآتية:

عينة طعام مجهولة	زيت الطهي	زلال البيض	محلول الجلوكوز	عامل الاختبار
●	-	●	-	محلول بايوريت
●	●	-	-	الورق البني
●	-	-	●	س

(-) لم يحدث تغير. (●) حدث تغير في اللون.

(أ) ما اسم الكاشف المشار إليه في الجدول بالرمز(س)؟

.....  
 (درجة).....

(ب) ما المادة الغذائية الرئيسية التي تم الكشف عنها في زلال البيض؟

.....  
 (درجة).....

(ج) ما تفسيرك العلمي لظهور نتائج إيجابية (حدوث تغير) عند فحص عينة الطعام المجهولة؟

.....  
 .....  
 .....  
 (درجة).....





نموذج إجابة امتحان الصف الحادي عشر  
للعام الدراسي ١٤٤٠/١٤٣٩ هـ - ٢٠١٩/٢٠١٨ م  
الدور الأول - الفصل الدراسي الأول

المادة: العلوم والتقانة. الدرجة الكلية: (٦٠) درجة.  
تبيئه: نموذج الإجابة في (٥) صفحات.

أولاً: إجابة السؤال الموضوعي:

المستوى المعرفي	المخرج التعليمي	الصفحة	الدرجة	الإجابة	البديل الصحيح	المفردة
تطبيق	أ ١-١١-٣	١٨	١		د	١
معرفة	ب ١-١١-٣	٢٠	١	البيوتان	ج	٢
تطبيق	ب ٣-١١-٣	٣١	١		أ	٣
معرفة	أ ٤-١١-٣	٣٣	١	سيليلوز	د	٤
استدلال	أ ١-١١-٣م	٤٨	١	تكوين	أ	٥
استدلال	د ٥-١١-٣	٥١	١	C	ج	٦
معرفة	ب ١-١١-١	٧٧	١	الأبيض	د	٧
معرفة	د ١-١١-٢	٨٢	١	كيميائية	أ	٨
تطبيق	د ٢-١١-٢	٩٢	١	الحركة	ب	٩
تطبيق	ب ٢-١١-٢م	٩٩-١٠٠	١	الرئتين - القلب - أجزاء الجسم	ب	١٠
معرفة	د ١-١١-٧	١١٣	١	الكربوهيدرات	ج	١١
استدلال	م ١-١١-٢و	١١٦	١	الأرز	ب	١٢
			١٢	المجموع		



(٢)

تابع نموذج إجابة امتحان الصف الحادي عشر  
للعام الدراسي ١٤٤٠/١٤٣٩ هـ - ٢٠١٨/٢٠١٩ م  
الدور الأول - الفصل الدراسي الأول  
المادة : العلوم والتقانة

ثانيا: إجابة الأسئلة المقالية:

الجزئية	المفردة	الإجابة الصحيحة	الدرجة	الصفحة	المخرج التعليمي	المستوى المعرفي
١	أ	مادة سريعة الاشتعال	١	١٨	٣-١١-١ أ	معرفة
	ب	- لا أو التصرف غير صحيح. - لأن الملتصق يحتوي على الرقم 3 وهو يدل على استخدام مادة رغوية وليس الماء في الرش	١	٢٣-٢١	٣-١١-١ د	استدلال
٢	أ	- المادة(B): تتحول للون الأزرق - المادة(D): لا تتغير	٢	٢٥	٣-١١-٢ أ	تطبيق
	ب	المادة(C) أو C	١	٢٧-٢٦	٣-١١-٢ ب	تطبيق
٣	ج	لمادة(D) أكثر حمضية بـ 1000 ضعف (مرة) عن المادة(A).	١	٢٥	٣-١١-٢ ب	تطبيق
	أ	الكواشف الكيميائية هي مواد يختلف لونها في الأحماض عن لونها في القواعد.	١	٢٤	٣-١١-٢ أ	معرفة
٤	ب	لأنها أخف وزناً وأكثر مقاومة للماء وأشد قوة.	١	٣٦	٣-١١-٣ ج	معرفة
	أ	C ، لأن النسبة المئوية للذهب في السبيكة (C) أكبر من نسبة الذهب في السبيكة (A).	١ ٢	٣٨	٣-١١-٤ ب	تطبيق استدلال
٥	ب	السبيكة B	١	٣٨	٣-١١-٤ ب	تطبيق
		بسبب تصاعد غاز ثاني أكسيد الكربون الناتج من تحلل السكر	١	٤٢	٣-١١-٤ هـ	معرفة

(٣)

تابع نموذج إجابة امتحان الصف الحادي عشر  
للعام الدراسي ١٤٤٠/١٤٣٩ هـ - ٢٠١٨/٢٠١٩ م  
الدور الأول - الفصل الدراسي الأول  
المادة : العلوم والتقانة

تابع ثانيا: إجابة الأسئلة المقالية:

المستوى المعرفي	المخرج التعليمي	الصفحة	الدرجة	الإجابة الصحيحة	الجزئية	المفردة
تطبيق	٥-١١-٣ ب	٥٠	١	- التفاعل ( B ) - لأن طاقة المواد المتفاعلة أقل من طاقة المواد الناتجة أو طاقة المواد الناتجة أكبر من طاقة المواد المتفاعلة	أ	٦
تطبيق	٥-١١-٣ أ	٥٠	١	طاقة التنشيط في التفاعل (A) أقل من طاقة التنشيط في التفاعل (B). أو طاقة التنشيط في التفاعل (B) أكبر من طاقة التنشيط في التفاعل (A).	ب	
تطبيق	١١-٣م أ	٥٤	١	التفاعل (A)	ج	
تطبيق	٥٤-١١-٣	٤١ - ٤٠	١	الخل	أ	٧
تطبيق	٥٤-١١-٣	٤١ - ٤٠	١	الزيت	ب	
معرفة	٦-١١-٣ ب	٤٨	١+١	$2H_2 + O_2$ (لا يحاسب الطالب على وزن المعادلة)	أ	٨
معرفة	٥٥-١١-٣	٥٢	١	تعمل على تفكك جزيئات الماء إلى غاز الهيدروجين (H) وغاز الأكسجين ( $O_2$ ).	ب	
تطبيق	١-١١-١م ب	٥٢-٥١	١	الأكسجين أو $O_2$	ج	
معرفة	١-١١-٢ ج	٦٨	١	- يتركب جسم الانسان من خلية واحدة أو أكثر. - الخلية هي الوحدة الأساسية للتركيب والوظيفة في الكائنات الحية. - جميع الخلايا مصدرها خلايا حية أخرى. (يكتفى باثنتين بحيث لكل اجابة نصف درجة)	أ	٩
تطبيق	١-١١-٢ و	٧٣	١	لأن عضلة القلب نشطة وتحتاج كمية كبيرة من الطاقة والميتوكوندريا هي وحدة انتاج الطاقة	ب	

يتبع /٤

(٤)

تابع نموذج إجابة امتحان الصف الحادي عشر  
للعام الدراسي ١٤٤٠/١٤٣٩ هـ - ٢٠١٩/٢٠١٨ م  
الدور الأول - الفصل الدراسي الأول  
المادة : العلوم والتقانة

تابع ثانيا: إجابة الأسئلة المقالية:

المستوى المعرفي	المخرج التعليمي	الصفحة	الدرجة	الإجابة الصحيحة	الجزئية	المفردة									
تطبيق	٥١-١١-٢	٧٦-٦٩	٣	<p>(كل رقم في الموضوع الصحيح بنصف درجة)</p>		١٠									
استدلال			١	التنفس	أ	١١									
تطبيق	١-١١-٢ ز	٨٢	١ ١	A: CO <sub>2</sub> أو ثاني أكسيد الكربون B: C <sub>6</sub> H <sub>12</sub> O <sub>6</sub> أو جلوكوز	ب										
معرفة	٥٢-١١-٢ هـ	٩٤	١	- <u>خلية عصبية حسية</u> - - <u>خلية عصبية حركية</u> - (يكتفي باثنين لكل اجابة نصف درجة)	أ	١٢									
تطبيق			١	تؤثر على /الدعم والحماية أو نقل الغذاء أو تخلص النسيج من الفضلات. (يكتفي بذكر تأثير واحد)	ب										
معرفة	٢-١١-٢ أ	٨٨	٢	<p>(كل إجابة درجة)</p>		١٣									
تطبيق	١١-١١-٢ -١١-٣ م ط ٢	٩٤	٢	<table border="1"> <tr> <td>ألياف بيضاء</td> <td>ألياف صفراء</td> <td>ألياف شبكية</td> </tr> <tr> <td>الأربطة</td> <td>الشرايين</td> <td>الكبد</td> </tr> <tr> <td></td> <td></td> <td>نخاع العظم</td> </tr> </table> <p>(كل إجابة صحيحة بنصف درجة)</p>	ألياف بيضاء	ألياف صفراء	ألياف شبكية	الأربطة	الشرايين	الكبد			نخاع العظم		١٤
ألياف بيضاء	ألياف صفراء	ألياف شبكية													
الأربطة	الشرايين	الكبد													
		نخاع العظم													
معرفة	٣-١١-٢ و	١٠٢	١	فحص عينات الدم والبول	أ	١٥									
		١٠٣	١	الأشعة المقطعية بالكمبيوتر	ب										
استدلال	٥١-١١-٧ هـ	١١٧	١ ١	A لأنه يتناول الدهون بكمية أقل من B		١٦									

(5)

تابع نموذج إجابة امتحان الصف الحادي عشر  
للعام الدراسي ١٤٤٠/١٤٣٩ هـ - ٢٠١٩/٢٠١٨ م  
الدور الأول - الفصل الدراسي الأول  
المادة : العلوم والتقانة

تابع ثانيا: إجابة الأسئلة المقالية:

المستوى المعرفي	المخرج التعليمي	الصفحة	الدرجة	الإجابة الصحيحة	الجزئية	المفردة
تطبيق	م ١١-٢ از	١١٩- ١٢٠	١	حيث أن البروتين يمثل 35% من السعرات الحرارية إذا السعرات الحرارية للبروتين = $0.35 \times 3600$ $1260 \text{ cal} =$	أ	١٧
			٠,٥	بما أن الكربوهيدرات تمثل 40% من السعرات الحرارية للوجبة الغذائية فإن عدد سعرات الكربوهيدرات = $1440 \text{ cal}$ $\frac{4 \text{ cal}}{1440 \text{ cal}} = \frac{1 \text{ g}}{x}$	ب	
			٠,٥	$\square$ كتلة الدهون = $4 \div 1440 = 360 \text{ g}$ (إذا أجاب الطالب بالنتائج مباشرة دون التعويض يعطى الدرجة)		
استدلال	٢-١١-٧	١٠٨- ١١٢	١	كاشف بندكت	أ	١٨
تطبيق			١	البروتينات	ب	
استدلال			١	لأن عينة الطعام المجهولة تحتوي على الكربوهيدرات والبروتين والدهون.	ج	

نهاية نموذج الإجابة





امتحان مادة العلوم والتقانة.  
الصف الحادي عشر.  
للعام الدراسي ١٤٤٠/١٤٣٩هـ - ٢٠١٨/ ٢٠١٩م  
الدور الثاني-الفصل الدراسي الأول.

● عدد صفحات أسئلة الامتحان: (10) صفحات.

● الإجابة في نفس الورقة.

● زمن الامتحان: ساعتان ونصف .

		اسم الطالب
الصف		المدرسة

السؤال	المفردة	الدرجة		التوقيع بالاسم	
		بالأرقام	بالحروف	المصحح الأول	المصحح الثاني
الأول					
الثاني	1				
	2				
	3				
	4				
	5				
	6				
	7				
	8				
	9				
	10				
	11				
	12				
	13				
	14				
	15				
	16				
	17				
18					
المجموع				راجع الجمع	جمعه
المجموع الكلي					

أجب عن جميع الأسئلة التالية:-

السؤال الأول:

12

ظلل الشكل (□) المقترن بالإجابة الصحيحة لكل مفردة من المفردات الآتية:

١- ما الرموز الدولية المستخدمة في تطبيق إجراءات السلامة والدالة على استخدام ملابس واقية لجميع أجزاء الجسم؟

S,T □

Z,Y □

P,R □

X,W □

٢- إذا كان الرقم الهيدروجيني للأمونيا حسب المقياس الخوارزمي يساوي (10) والرقم الهيدروجيني لصودا الخبز يساوي (9) ، فإن حمضية صودا الخبز تزيد عن حمضية الامونيا بمقدار ----- (مرة)

1 0000 □

1000 □

100 □

10 □

٣- جميع البدائل الآتية من البوليمرات الطبيعية ماعدا:

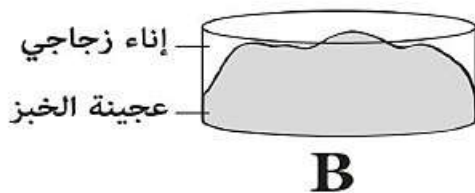
البروتينات □

النشا □

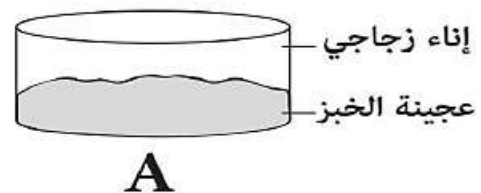
البلاستيك □

الحرير □

٤- يوضح الشكل الآتي تجربة تبين العلاقة بين أنواع السكر ومقدار انتفاخ العجينة أثناء عملية التخمر في الانائين. بعد مرور ٢٤ ساعة.



B



A

ما نوع السكر الذي تم إضافته إلى الأنبوبة (B)؟

الجلالكتوز □

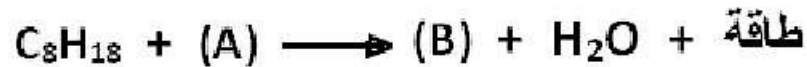
السكروز □

الفركتوز □

الجلوكوز □

تابع السؤال الأول:

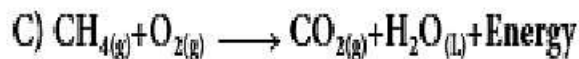
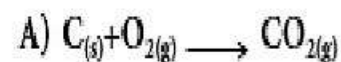
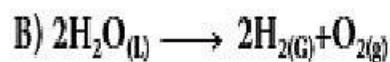
٥- توضح المعادلة الآتية احتراق احد أنواع الوقود



أي من البدائل التالية صحيحة بالنسبة لنوع التفاعل والرموز B,A؟

B	A	نوع التفاعل	
O <sub>2</sub>	CO <sub>2</sub>	ماص	<input type="checkbox"/>
CO <sub>2</sub>	O <sub>2</sub>	ماص	<input type="checkbox"/>
O <sub>2</sub>	CO <sub>2</sub>	طارد	<input type="checkbox"/>
CO <sub>2</sub>	O <sub>2</sub>	طارد	<input type="checkbox"/>

٦- لديك المعادلات الآتية:



فأي البدائل الآتية تمثل التصنيف الصحيح لنوع التفاعل .

الأكسدة	الاحتراق	التفكك	
C	B	A	<input type="checkbox"/>
A	C	B	<input type="checkbox"/>
A	B	C	<input type="checkbox"/>
B	A	C	<input type="checkbox"/>

٧- ما العمليات الحيوية التي تقوم بالبناء والهدم للمواد الغذائية لتوليد الطاقة في جسم الإنسان؟

 الإخراج الأيض النقل التغذية

## تابع السؤال الأول:

٨- يوضح الجدول (أ) بعض عضيات الخلية والجدول (ب) يوضح وظائف تلك العضيات.

الوظيفة	الرقم
تفكيك الفجوات الغذائية داخل الخلية	١
صنع إنزيمات أكسدة المواد العضوية	٢
ضبط التوازن الأسموزي في الخلية	٣

(ب)

الرمز	العضية الخلوية
A	الفجوة المركزية
B	الليسوسومات
C	الرايبوسوم

(أ)

أي البدائل الآتية تمثل ربطا صحيحا يوضح رمز كل عضية خلوية برقم وظيفتها؟

العضية الخلوية			
C	B	A	
1	3	2	<input type="checkbox"/>
3	1	2	<input type="checkbox"/>
2	1	3	<input type="checkbox"/>
3	2	1	<input type="checkbox"/>

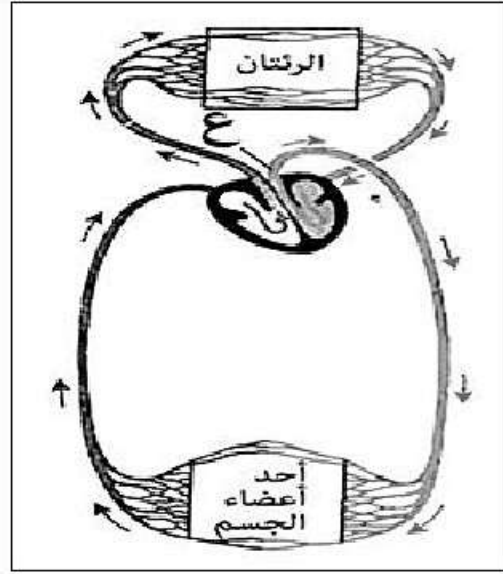
٩- ما نوع الألياف المكونة لشعيرات الدموية في الرئتين في جسم الإنسان؟

 المتفرعة       الصفراء       البيضاء       الشبكية



تابع السؤال الأول:

١٠- يوضح الشكل التالي الدورة الدموية لجسم الإنسان.



أي العبارات الآتية صحيحة بالنسبة لوظيفة الوعاء الدموي (ع) ؟

ينقل الدم غير المؤكسج من القلب  ينقل الدم المؤكسج من لقلب

ينقل الدم غير المؤكسج إلى القلب  ينقل الدم المؤكسج إلى للقلب

١١- احمد ومريم توأمان يدرسان في الصف الحادي عشر وأخوهم محمد يدرس في الصف التاسع.

أيهم يحتاج إلى سعرات حرارية أكبر عن غيره؟

احمد  محمد

مريم و محمد  احمد ومريم

١٢- ما نوع المادة الغذائية التي يركز عليها أخصائي التغذية كحل لمشكلة البدانة عند الأشخاص الراغبين في إنقاص الوزن ؟

الكربوهيدرات  الفتامينات  البروتينات  الدهون

السؤال الثاني :-

١) ما العوامل التي يعتمد عليها مستوى الخطر الناتج عن استخدام المواد الكيميائية حسب تقدير مختصوا السلامة الكيميائية؟

أ) \_\_\_\_\_  
ب) \_\_\_\_\_

2

٢) قام طلاب الصف الحادي عشر بقياس الرقم الهيدروجيني pH لأربع محاليل ( س ، ص ، ع ) وحصلوا على النتائج التالية.  
أ- أكمل الجدول:-

رقم المحلول	(س)	(ص)	(ع)
قيمة pH	3	_____	٩
نوع المحلول	_____	متعادل	_____

ب- أي من المحاليل ( س ، ص ، ع ) يمثل عصير البرتقال ؟

\_\_\_\_\_

ج- أعلى تركيز لأيونات (OH<sup>-</sup>) توجد في المحلول \_\_\_\_\_

د- أعلى تركيز لأيونات (H<sup>+</sup>) توجد في المحلول \_\_\_\_\_

4

٣) ماذا تتوقع أن يحدث عند مزج الكلوركس مع احد المنظفات الصناعية .

\_\_\_\_\_

٤) أكمل جدول المقارنة بين الصابون والمنظف الصناعي:

2

المقارنة	الصابون	المنظف الصناعي
الكفاءة	_____	_____
الكلفة	_____	_____

2

يتبع/٦

تابع السؤال الثاني:-

٥) توضح الأشكال الآتية أثر كل من ملح كلوريد الصوديوم والحمض والقاعدة على معدن الحديد .

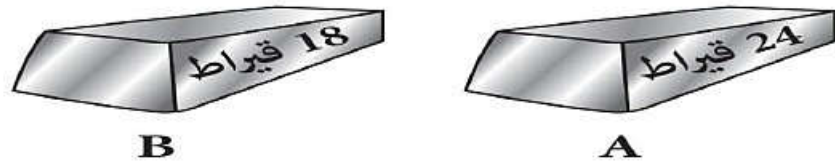


أ- ما رقم الدورق الذي يتغير فيه لون قطعة الحديد أسرع؟

ب- في الدورق رقم (2) عند استبدال قطعة الحديد بقطعة الألمونيوم ، ماذا تتوقع إن يحدث لقطعة الألمونيوم ؟

2

٦- يوضح الشكل الآتي نوعين من سبائك الذهب (A و B):-



أ- أي من السبائك تحتوي على نسبة ذهب أكبر ؟

فسر إجابتك:-

ب -علل:- عند تكوين الذهب يخلط بالفضة والنحاس على صورة سبيكة ؟

3

٧) فسر توجه بعض المحلات التجارية استبدال أكياس التسوق البلاستيكية بالأكياس الورقية ؟

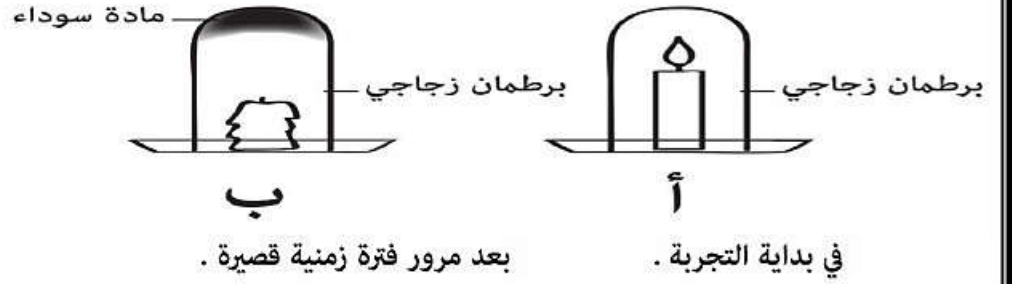
1

(V)

المادة: العلوم والتقانة. الصف: الحادي عشر - الدور الثاني- الفصل الدراسي الأول - العام الدراسي ٢٠١٨/٢٠١٩م.

تابع السؤال الثاني :-

٨) يوضح الشكلين تجربة احتراق الشمعة.



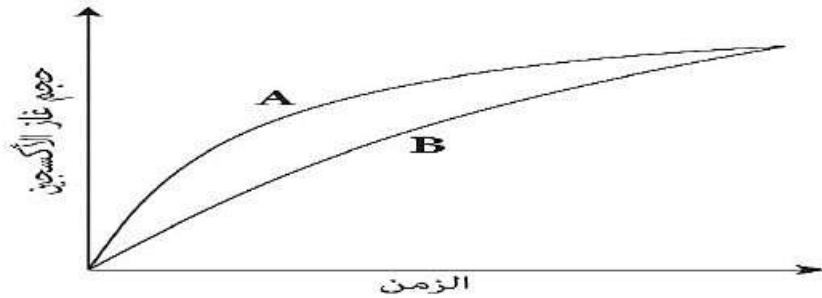
أ- ما سبب انطفاء الشمعة في الخطوة (ب)؟

ب- ما دلالة المادة السوداء الموجودة في البرطمان الزجاجي في الشكل (ب)؟

د- عدد نواتج الاحتراق الغير كامل؟

4

٩) يمثل الشكل الآتي منحنين يمثلان حجم غاز  $O_2$  الناتج من تفكك فوق أكسيد الهيدروجين  $H_2O_2$  باستخدام العامل الحفاز وبدون استخدام العامل الحفاز عند درجة حرارة ثابتة .



أ- ما دور العامل الحفاز في التفاعل الكيميائي.

ب- ما رمز المنحنى الذي يمثل نتائج تفكك فوق أكسيد الهيدروجين  $H_2O_2$  بمساعدة العامل الحفاز.

ج - اكتب معادلة تفكك فوق أكسيد الهيدروجين .

4

## تابع السؤال الثاني :-

١٠) قام أحد الباحثين بفحص ثلاث عينات مختلفة باستخدام ثلاث مجاهر الكترونية وظهرت الصورة حسب الجدول الآتي:

الطريقة	العينة
صورة مكبرة أكثر عن ٥٠٠ ألف مرة	A
صورة ثلاثية الأبعاد على مستوى الذرات	B
صورة انقسام غير المباشر لخلية نباتية	C

أ- سم نوع المجهر الالكتروني المستخدم لكل من العينتين:-

\_\_\_\_\_ (A)

\_\_\_\_\_ (B)

\_\_\_\_\_

4

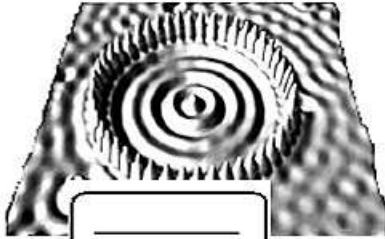
ب- أشرح مبدأ عمل المجهر المستخدم للعينة (C) ؟

\_\_\_\_\_

١١) يوضح الشكل صورة شوهدت لعينة من ذرات الحديد على سطح من النحاس.

ما نوع المجهر المستخدم لرؤية الصورة ؟

\_\_\_\_\_



\_\_\_\_\_

1

\_\_\_\_\_

1

١٢) عند تعرض شخص ما لارتفاع في درجة الحرارة .

ما نوع العملية الحيوية التي يستجيب الجسم فيها للبيئة الخارجية ؟

\_\_\_\_\_

١٣) ما سبب تغيير موعد نهائيات كأس العالم لكرة القدم عام 2022م المقامة في قطر عن الموعد المتعارف عليه دوليا حسب

الاتحاد الدولي لكوره القدم ( أليفيا ) ؟

\_\_\_\_\_

\_\_\_\_\_

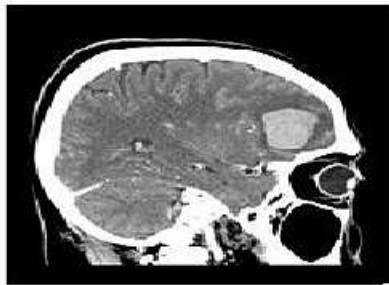
\_\_\_\_\_

2



تابع السؤال الثاني:-

١٤) سقطت سعاد من على الدرج فأحست بالآلام في القدم وذهبت للطبيب وبعد عدة أيام من السقوط حدث لها نوبات من التشنج بأطراف القدم فعمل لها الطبيب عدة فحوصات منها الفحص ( أ ) ، والفحص ( ب ) استخدم فيه مادة صبغية. أدرس الإشكال ثم أجب عن الأسئلة التالية:



ب



أ

أ - ما أنواع الأشعة المستخدمة في كلا من الفحوصات ( أ و ب )  
 (أ) .....  
 (ب) .....

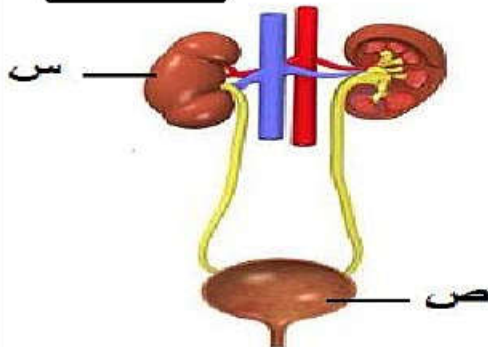
ب - وضح مبدأ عمل التقانة في الفحص (أ)؟

\_\_\_\_\_

ج- ماذا تتوقع أن يحدث لسعاد إذا أعطيت جرعة زائدة من الأشعة الصادرة من الفحص (ب)؟

\_\_\_\_\_

6



١٥) يوضح الشكل المقابل تركيب الجهاز البولي في الإنسان:

أ- ما أهمية الجزء (س) للدم في جسم الإنسان؟

\_\_\_\_\_

ب- ما وظيفة الجزء (ص)؟

\_\_\_\_\_

يتبع/١٠

2

## تابع السؤال الثاني :-

(١٦) تناول عبدالله وعماد نفس الكمية من وجبة غذائية غنية بالكربوهيدرات ، وتم قياس كمية السكر في الدم في فترات زمنية مختلفة ، فحصلوا على النتائج التالية :

تركيز الجلوكوز في الدم ml/mg		الزمن بالساعات
عماد	عبدالله	
100	90	0
185	125	1
202	100	2
202	90	3
190	90	4
165	90	5

أي من الشخصين مصاب بمرض السكري ؟

\_\_\_\_\_

3

فسر إجابتك .

(١٧) إذا لم يلتزم الشخص المصاب بأخذ حقنة الأنسولين ، ماذا تتوقع أن يحدث لجسمه ؟

\_\_\_\_\_

2

(١٨) تناول محمد وجبة غذائية تحتوي على (90 g) من البروتينات وكانت عدد السعرات الحرارية الكلية تساوي 2400 سعرة حرارية . احسب نسبة الطاقة الناتجة من البروتينات في هذه الوجبة؟

\_\_\_\_\_

3

انتهت الأسئلة مع الدعاء للجميع بالتوفيق والنجاح.



سَلَامَةُ عُمَانَ  
وَأَزَالَةُ الرَّيْبِ وَالْعَلِيمِ

نموذج إجابة امتحان الصف الحادي عشر  
للعام الدراسي ١٤٣٩/١٤٤٠ هـ - ٢٠١٨/٢٠١٩ م  
الدور الثاني - الفصل الدراسي الأول

الدرجة الكلية: ( ٦٠ ) درجة.

المادة: العلوم والتقانة.

تنبيهه: نموذج الإجابة في ( ٤ ) صفحات.

أولاً: إجابة السؤال الموضوعي:

إجابة السؤال الأول

المخرج التعليمي	الصفحة	الدرجة	الإجابة	المفردة
أ-١-١١-٣	١٨	١	X,W	١
م-٣-١١-٢	٢٥	١	10	٢
ج-٣-١١-٣	٣٣	١	البلاستيك	٣
هـ-٤-١١-٣	٤٣	١	السكروز.	٤
أ-٦-١١-٣	٥٤	١	CO <sub>2</sub> O <sub>2</sub> طارد	٥
أ-٥-١١-٣	٤٩	١	A C B	٦
و-١-١١-٢	٧٧	١	الايض	٧
هـ-١-١١-٢	٧٥-٧٤	١	2 1 3	٨
و-٢-١١-٢	٩٤	١	الصفراء	٩
ج-٣-١١-٢	١٠٠-٩٩	١	ينقل الدم المؤكسج من القلب	١٠
ز-١-١١-١	١٢١	١	احمد	١١
أ-١-١١-٧	١١٢ و ١٢٣	١	البروتينات	١٢
١٢		المجموع		

(٢)

تابع نموذج إجابة امتحان الصف الحادي عشر  
للعام الدراسي ١٤٣٩/١٤٣٨ هـ - ٢٠١٨/٢٠١٩ م  
الدور الثاني - الفصل الدراسي الأول  
المادة : العلوم والتقانة

ثانيا: إجابة الأسئلة المقالية:

إجابة السؤال الثاني :-		الدرجة الكلية: (٤٨) درجة													
الجزئية	المفردة	الإجابة الصحيحة	الدرجة												
١		أ- الضرر الذي تحدثه المادة الكيميائية ب- مدة التعرض لها	٢												
٢	أ	<table border="1"> <thead> <tr> <th>رقم المحلول</th> <th>المحلول (س)</th> <th>المحلول (ص)</th> <th>المحلول (ع)</th> </tr> </thead> <tbody> <tr> <td>قيمة PH</td> <td></td> <td>Z</td> <td></td> </tr> <tr> <td>نوع المحلول</td> <td>حمضي</td> <td></td> <td>قاعدى</td> </tr> </tbody> </table>	رقم المحلول	المحلول (س)	المحلول (ص)	المحلول (ع)	قيمة PH		Z		نوع المحلول	حمضي		قاعدى	٢/١ ١
رقم المحلول	المحلول (س)	المحلول (ص)	المحلول (ع)												
قيمة PH		Z													
نوع المحلول	حمضي		قاعدى												
	ب	المحلول (س)	١/٢												
	ج	المحلول (ع)	١												
	د	المحلول (س)	١												
٣		لان الكلوركس يحتوى على الكلور والمنظفات تحتوى على الأمونيا وعند خلط الأمونيا مع الكلور تطلق غازات سامة .	٢												
٤		<table border="1"> <thead> <tr> <th>وجه المقارنة</th> <th>الصابون</th> <th>المنظف الصناعي</th> </tr> </thead> <tbody> <tr> <td>الكفاءة</td> <td>قليلة</td> <td>عالية</td> </tr> <tr> <td>الكلفة</td> <td>أكثر</td> <td>أقل</td> </tr> </tbody> </table>	وجه المقارنة	الصابون	المنظف الصناعي	الكفاءة	قليلة	عالية	الكلفة	أكثر	أقل	٢			
وجه المقارنة	الصابون	المنظف الصناعي													
الكفاءة	قليلة	عالية													
الكلفة	أكثر	أقل													
٥	(أ)	رقم 2	١												
	(ب)	لن تتأثر	١												
٦	(أ)	السبيكة A لان سبيكته تحتوى على ٩٩٩ جزءا من الاف من الذهب .	٢												
	(ب)	لان معدن الذهب طبيعته الليونة الفائقة .	١												
٧		لان البلاستيك لا يتفاعل مع غيره ولا يتحلل ويلوث البيئة	١												

(٣)

تابع نموذج إجابة امتحان الصف الحادي عشر  
للعام الدراسي ١٤٣٩/١٤٤٠ هـ - ٢٠١٨/٢٠١٩ م  
الدور الثاني - الفصل الدراسي الأول  
المادة : العلوم والتقانة

يتبع/ إجابة الأسئلة المقالية

المرجع التعليمي	الصفحة	الدرجة	الإجابة الصحيحة	المفردة	الجزئية
٢-١١-٧	٥٦	١	نقص الأوكسجين	أ	٨
١-١١-١م	٥٥	١	بسبب نواتج الإحتراق أو أول اكسيد الكربون أو ثاني أكسيد الكربون	ب	
١-١١-١م	٥٥	٢	أول أكسيد الكربون، الكربون، غاز ثاني أكسيد الكربون، بخار ماء، طاقة (يكتفى بأربع نواتج فقط)	د	
٥٥-١١-٣	٥١	١	زيادة سرعة التفاعل الكيميائي	أ	٩
١٥-١١-٣	٥٤	١	B	ب	
٢-١١-٧	٥٥	٢	$\text{H}_2\text{O}_2 \longrightarrow \text{H}_2 + \text{O}_2$ ( لا يحاسب على الوزن )	ج	
١-١١-٢	٦٧-٦٦	٢	أ- المجهر الالكتروني الماسح ب- المجهر الالكتروني النفقي	أ	١٠
		٢	مبدأ عمله <u>تمرير شعاع الكتروني</u> خلال العينة <u>قبل</u> مشاهدتها	ب	
		١	المجهر الالكتروني الذري	١١	
١-١١-٦	٨٢	١	التنظيم	١٢	١٣
	٨٣	٢	تجنب ارتفاع درجة الحرارة بفصل الصيف (أو مايدل على الاجابة الصحيحة)	١٣	

يتبع / ٤



(٤)

تابع نموذج إجابة امتحان الصف الحادي عشر  
للعام الدراسي ١٤٣٩/١٤٤٠ هـ - ٢٠١٨/٢٠١٩ م  
الدور الثاني - الفصل الدراسي الأول  
المادة : العلوم والتقانة

يتبع/ إجابة الأسئلة المقالية

المخرج التعليمي	الصفحة	الدرجة	الإجابة الصحيحة	المفردة	الجزئية
٢-١١-٣ ح	١٠٤-١٠٢	٢	أ- الأشعة السينية ب- الأشعة المقطعية	أ	١٤
		٢	تمرير الأشعاع عبر الجسم على لوح تصوير ويكون <u>ظلا للعظام عليه</u>	ب	
		٢	تؤدي لمخاطر سرطانية و تشوهات خلقية متوارثة	ج	
٣-١١-٢ د	٩٧	١	تنقيه الدم للتخلص من الفضلات التي تفرزها الخلايا	أ	١٥
		١	الاحتفاظ بالفضلات على شكل بول	ب	
٥-٢-١١-٤	١١٨-١١٦	١	عماد مصاب بالسكري	١٦	
		٢	لانه نسبة الجلوكوز في الدم عالية ولم تنخفض <u>بمرور الزمن</u>		
		٢	سوف يرتفع سكر الدم وبالتالي يصاب <u>بجلطات دماغية أو سكتات قلبية</u>	١٧	
١١-٢-١ز	١٢١-١٢٠	٣	$1g = 4 \text{ سعرات}$ $90g = 90 \times 4 = 360$ $360 = 1 \div 4 \times 90$ $0.15\% = 0.100 \times 2400 \div 360$	١٨	

نهاية نموذج الإجابة