

تم تحميل هذا الملف من موقع المناهج العمانية



الملف مذكرة المراجعة النهائية

[موقع المناهج](#) ← [المناهج العمانية](#) ← [الصف الحادي عشر](#) ← [فنون تشكيلية](#) ← [الفصل الثاني](#)

روابط مواقع التواصل الاجتماعي بحسب الصف الحادي عشر



روابط مواد الصف الحادي عشر على تلغرام

[الرياضيات](#)

[اللغة الانجليزية](#)

[اللغة العربية](#)

[التربية الاسلامية](#)

المزيد من الملفات بحسب الصف الحادي عشر والمادة فنون تشكيلية في الفصل الثاني

[مقرر الدروس المحذوفة والمطلوبة حسب وثيقة المحتوى
التدريسي في ظل جائحة الكورونا](#)

1

سلطنة عمان

وزارة التربية والتعليم

المديرية العامة للتربية والتعليم

بمحافظة البريمي

مدرسة السلطنة للبنات (10-12)

المراجعة النهائية لمادة الفنون التشكيلية للفصل الحادي عشر الدراسي الثاني



اعداد معلمات مدرسة السلطنة للبنات

2018-2019

التشكيل بالجبس

منتج من الجبس باستخدام قالب الطين المسطح **المجال الفني :- التشكيل** **المحور الفني :- النحت**

الاسس الفنية	العناصر الفنية	المعالجات الفنية	القيم الفنية
التصميم التشكيل	الملمس المفردات الزخرفية	فرد - اضافة صب الجبس	التنوع الزخرفي الملمسي

التشكيل الجيد :- هو الاساس الفني الذى يتمثل فى تحويل الخامة من شكلها الاصلى الى شكل جديد معتمدا على مقومات الاجادة (الوحدة ، الترابط ، الاتزان) .

الملمس :- عنصر فني مساعد يظهر الخصائص السطحية للوحدة الشكلية من حيث درجة النعومة أو الخشونة

المفردات الزخرفية :- هو عنصر فني وهو أصغر عنصر في التكوين ويظهر في صورة مبسطة ويعتبر جزءا من الوحدة الشكلية

التنوع الزخرفي الملمسي :- هو قيمة فنية تعني التغيرات الواضحة بين هيئات المفردة الزخرفية اللونية ذات التأثيرات الملمسية

منتج من الجبس باستخدام قالب من الفلين المسطح **المجال الفني :- التشكيل** **المحور الفني :- النحت**

الاسس الفنية	العناصر الفنية	المعالجات الفنية	القيم الفنية
التصميم التشكيل	الخط الوحدات الزخرفية الغانر والبارز الملمس	رسم - نقل تفريغ - صب الجبس	التناسب الخطي الزخرفي التنوع الملمسي

التصميم :- هو الاساس الفني تتمثل في تنظيم وتنسيق الوحدات الزخرفية داخل مسطح العمل الفني معتمدا علي مقومات الاجادة (وحدة - ترابط - اتزان) وذلك من خلال الخط.

الخط :- هو عنصر فني مساعد ينتج من مسار نقطة تتحرك لتحدد هيئة الوحدة الزخرفية

الوحدات الزخرفية :- هو العنصر الفني الرئيسى المتمثل في هيئات متعارف عليها ملخصة ومبسطة تظهر من خلال الخط

الغانر والبارز :- عنصر فني يظهر من خلال مستويات تنخفض وترتفع عن مستوى سطح العمل الفني

الملمس :- عنصر فني مساعد يظهر الخصائص السطحية للوحدة الشكلية من حيث درجة النعومة أو الخشونة

التناسب الخطي الزخرفي :- هو قيمة فنية تتحقق في حاله التعادل بين الوحدات الزخرفية في التكوين والتي تظهر وتتأكد بالخطوط.

التنوع الملمسي :- قيمة فنية تعني التغيرات الواضحة بين هيئات الوحدات الشكلية ذات التأثيرات الملمسية

منتج من الجبس باستخدام القوالب المرنة **المجال الفني :- التشكيل** **المحور الفني :- النحت**

الاسس الفنية	العناصر الفنية	المعالجات الفنية	القيم الفنية
التشكيل	الوحدة الزخرفية الملمس	اضافة - تجميع قطع - صب الجبس	التنوع الزخرفي الملمسي

المحور الفني :- النحت

المجال الفني :- التشكيل

انتاج قالب صب في الفراغ من الفلين

القيم الفنية	المعالجات الفنية	العناصر الفنية	الاسس الفنية
التناسب الشكلي التنوع الزخرفي الملمسي	رسم - قطع اضافة - تجميع صب الجبس	الشكل الخط الوحدات الزخرفية الملمس	التشكيل

الوحدة الشكلية :- هو عنصر فني رئيسي يتمثل في هينات شكلية متعارف عليها تتأكد من خلال الخط

التناسب الشكلي :- هو قيمة فنية تتحقق في حاله التعادل بين الوحدات الشكلية والتي تظهر وتتأكد بالخطوط

المحور الفني :- النحت

المجال الفني :- التشكيل

انتاج مجسم من الجبس باستخدام قالب قائم في الفراغ

القيم الفنية	المعالجات الفنية	العناصر الفنية	الاسس الفنية
التناسب بين الكتلة والفراغ التناغم اللوني الملمسي	صب الجبس التلوين	اللون الملمس الكتلة والفراغ	التشكيل

الكتلة :- عنصر فني ويعني شكل يشغل حيزا من الفراغ وله ثلاثة ابعاد (طول وعرض وارتفاع)

الفراغ :- عنصر فني ويعني ما يحيط وينفذ ويتخلل مكونات المجسم ويؤثر فيه

التناسب بين الكتلة والفراغ :- هو قيمة فنية وتعني حالة التعادل بين الكتلة والفراغ

التناغم اللوني الملمسي :- هو قيمة فنية تتحقق من خلال نغمات ترددية بين الوحدات الشكلية التي تظهر من خلال المعالجة بألوان ذات التأثيرات الملمسية

السؤال الاول :- أجب عن الاسئلة التالية

- (1) أذكر أنواع الزخارف الجصية التي استخدمت في العصور القديمة
- (2) ****الزخارف المصبوبة في قوالب :- وتشمل فروع العنب وكيزان الصنوبر**
****النحت المشطوف او المائل :- وقد نحتت فيه عناصر زخرفية هندسية نحتا مانلا تتقابل أطرافه في زوايا منفرجة**
****الحشوات الجصية :- وتمثلها الزخارف الجصية وتتكون من تفرجات المراوح النخيلية ومقتبساتها**
- (3) ما هي الارشادات التي ينبغي اتباعها لنجاح عملية صب الجبس ****يتطلب صب الجبس مراعاة السرعة في استخدامها حيث انها سريعة التماسك وان تم اعدادها والقالب غير جاهز يمكن ان تفسد الخلطة ولا يمكن استخدامها للصب حيث ستكون غليظة فعند صبها قد لا تظهر التفاصيل بالشكل الصحيح على الجبس** ****يجب ان يرتفع مستوى الجبس بما لا يقل عن 2 سم من سطح قالب الطين كي لا تكون رفيعة السمك مما يعرض المنتج للكسر بسهولة وليتم ذلك يجب مراعاة ارتفاع اطار الحجز حول قالب الطين** ****يترك الجبس ليحفظ ويتماسك ثم يتم فصل المنتج عن الطين ثم تتم عملية الاخراج للمنتج بازالة الزوائد ومعالجة اي أخطاء يمكن تلافيها قبل الجفاف التام للمنتج**
- (4) كيف يتم استخراج الجبس
يجب تسخينه في أفران خاصة تصل الى (130) درجة مئوية تقريبا ، وتفقد (57%) من الماء الذي تحتويه فتتحول الى مسحوق أبيض ، ثم تحفظ في أماكن جافة بعيدة عن الرطوبة
- (5) أذكر أنواع الجبس الجبس الطبي ، الجبس العادي ، الجبس السوبر
- (6) ما نوع الصبغات التي تضاف الى الخلطات الجبسية صبغات لونية جافة قابلة للانحلال مباشرة بالماء
- (7) ما هي خطوات انتاج مجسم من الجبس باستخدام قائم من الفراغ
اعداد مخطط للقالب المجسم ، تقطيع أجزاء القالب المجسم من ألواح الفلين ، وضع الزخارف على القالب من الداخل لتكون غائرة في المجسم ، تجميع اجزاء المجسم بلمصق مناسب ، اعداد خلطة الجبس ، صب خلطة الجبس داخل القالب ، السماح للخلطة للجفاف التام ، ازالة الزوائد وعمل الصنفرة ، تلوين المنح الفني
- (8) ما هي خطوات اعداد دعامة خارجية لقالب السليكون وضع شريط من الطين منتصف القالب ، تغطية احدى الجبهتين بالجبس وبسمك مناسب والسماح للجبس بالجفاف ، فصل حاجز الطين عن الجبس وعمل حفر على جدار الجبس ، وضع مادة عازلة على الجبس وقالب الطين ، تغطية الجانب الاخر من قلب السليكون بالجبس لعمل الدعامة الاخرى ، ترك الجبس للتماسك والجفاف ، فصل جزئي الدعامة الجبسية عن بعضهما ، قطع السليكون بالقاطع لفصلة ويكون كل جزء على دعامة من الجبس
- (9) ماهي خطوات اعداد قالب السليكون
**** اختيار نوع المنتج الذي يراد عمل نسخه منه** **** اعداد مادة السليكون** **** وضع كمية من الماء في اناء**
**** اضافة الصابون السائل للماء وخلطه بدون عمل الرغوة فيه** ****تفريغ أنابيب السليكون في الاناء بالكمية المناسبة**
****تجميع مادة السليكون داخل الاناء للتجانس مع بعضها**
**** اضافة مادة عازلة بالفرشاه للمنتج المراد عمل نسخه منه تصل الى جميع اجزائه**
**** وضع السليكون على المنتج المراد عمل نسخه منه والتأكد من أنه يغطي جميع الاجزاء ويصل الى الاماكن الغائرة فيه مع مراعاة سمك السليكون المناسب والذي يمكن زيادته باضافة طبقات فوق بعضها**
- (10) ما هي الارشادات التي ينبغي اتباعها لنجاح عملية استخدام الصبغات اللونية الجافة لتلوين المشغولات الجبسية **** التأكد من أن الصبغة اللونية المستخدمة لن تؤثر بشكل سلبي على القالب وخاصة اذا كان مصنوعا من الجبس،** استخدام الكمية المناسبة من الصبغة اللونية الجافة دون زيادة او نقصان ،** اضافة الألوان الجافة الى الماء المستخدم في خلطة الجبس يدويا**
- (11) اذكر خطوات اعداد قالب الطين المسطح ذي التأثيرات الملمسية المختلفة
****فرد قطعة من الطين داخل إطار من الخشب وتساويتها جيدا**
**** اضافة تأثيرات ملمسية على قالب الطين من خلال الضغط على الادوات المستخدمة لتحداث تأثيرا غائرا في قالب الطين مراعي تحقيق قيمة التنوع الزخرفي الملمسي**
**** وضع اطار حول قالب الطين بارتفاع لا يقل عن 2 سم من سطح القالب**
**** غلق اي فراغات حول الاطار لضمان عدم تسرب خلطة الجبس عند الصب**

12) اذكر خطوات اعداد خلطة الجبس نثر الجبس على الماء ببطء وبشكل متوازن ووضع الكمية المناسبة من الجبس في الماء (مع الانتباه) لعدم القاء كمية كبيرة منه دفعة واحدة على الماء لكي لا يحدث اي تكتل للخلطة ويحرك الخليط باستمرار حتى الانتهاء من صبه على القالب

13) ما الاعتبارات التي يجب مراعاتها عند خلط الجبس **ان تكون ذات قوام مناسب **ان تتغلل داخل تفاصيل الزخارف

14) ما هي المعالجات الفنية الواجب اجراها قبل تلوين المنتج الجبسي ازاله الزيادات ، السنفرة ، التلوين

السؤال الثاني :- علل

1) القالب المكون من اكثر من جزء يجب توفر فتحتين بيه يجب ان يتوفر في هذا النوع فتحه لصب المعدن و فتحه لخروج الغازات

والهواء الموجود بداخل القالب عند الصب

2) وضع طبقة عازلة علي قالب الصب ليساعد علي فصل منتج الجبس عن القالب

3) عند اختيار خامة الفلين او الورق المقوي لعمل قالب يتم اختياره ذات سمك كبير لانه يؤثر في مقدار التباين بين البارز والغائر

4) تصنع بعض القوالب من عده قطع نظرا لتركيبتها المعقدة او لحجمها كالقوالب المعدنية المستخدمة في صب الخرسانه الاسمنتية

5) ازداد استخدام الجص في العصور الاسلامية **وجود الجبس وانتشاره في أماكن كثيرة وسهولة استخراجة وتجهيزه واعداده لعمل

الزخارف ** رخص سعرها وسهولة نقلها مقارنة بالخامات الاخرى المستخدمة في تلك العصور ، كالأحجار الجيرية أو الرخامية

6) يفضل عمل دعامة خارجية لقالب السليكون من الجبس للمحافظة على نسبه عند صب الجبس ولكي تبقية متماسكا حين الصب علي

ولانتغير أبعاده

7) سمي الجبس الطبي ب عجينة (باريز) ترجع تسميته لترسبات الجبس في حوض باريس بفرنسا

8) تعتبر حرارة الماء عاملا مهما في اعداد خلطة الجبس باعتبارها تحدد سرعة تماسك الجبس ومدى صلابته

9) يتطلب عمل قالب من مادة المطاط استخدام الالياف الزجاجية للتماسك عند السكب

السؤال الثالث :- اكمل العبارات الاتية

1) تتنوع قوالب الصب بتنوع المنتج المراد تصنيعه ومنها قوالب صب لمنتجات مسطحة (ريليف بارز) ، قوالب صب لمنتجات

مجسمة (ثلاثية الابعاد)

2) الزخارف التي استخدمت في العصر الاسلامي لانتاج المشغولات الجبسية زخارف هندسية ، او نباتية ، او أشرطة كتابية (الخط الكوفي او النسخ)

3) يتميز الجبس الطبي بأنه يأخذ شكل القالب مهما كانت تنوعاته وتجاويفه دقيقة

4) يتم اعداد قالب الطين من خلال اضافة تأثيرات ملمسية بضغطها علي قالب الطين المسطح

5) الفريسكو زخارف ملونة تزين حوائط السراييب والمدافن المحفورة بباطن الارض

6) يساعد الصابون السائل بتجميع مادة السليكون

7) القالب الذي يستخدم في صناعه القطع المعقدة ذات التفاصيل الدقيقة الصب بطريقه الشمع المفقود

8) تظهر الزخارف المنقوشة علي الجبس في العمارة العمانية في المساجد والحصون والاضرحة والمنازل التراثية

9) للجبس استخدامات فنية متعددة منها **ابرار الجوانب الجمالية للمنتجات المنزلية ، ** تشكيل الطوب الفرعوني والحجر بأشكاله في

تزين جدران المنازل ، **انتاج الاطر الزخرفية واللوحات الفنية التي تساعد على تحقيق قيمة فنية وجمالية

10) يمتاز قوالب الصب المشكل بألواح الفلين بسهولة تقطيعها وتشكيلها

11) الجبس العادي جبس غير ناصع البياض يستخدم في التشطيبات وسد التسطحات والشقوق قبل طلائها

12) تمتاز مادة السليكون بالمرونة العالية وسرعة الجفاف

13) القميرية زخارف تزين بيها الابواب والنوافذ تسمح لضوء القمر بالنفاذ الي المنزل

14) يتم تصنيع بعض القوالب من الرمل والتي تستخدم المصهورات المعدنية في انتاجها

15) من القوالب المرنة التي تحتاج الي وقت طويل لإنتاجها تصل في بعض الحالات لعدة أسابيع مطاط اللاتكس

16) القيمة الفنية التي تتحقق أثناء اعداد تصميم قالب القميرية قيمة التناسب الخطي بين الزخارف

17) من المجالات استخدام قالب الصب القائم في الفراغ انتاج نسخ عديدة لتسويقها تجاريا لتكون تحف فنيا تضيف للمكان جمالا

18) من المنتجات التي تستخدم قوالب الصب المسطحة صك العملات و انتاج الميداليات والدروع

19) الجبس السوبر جبس نقي ابيض يستخدم في أعمال الديكور والزخرفة وصناعة قوالب السيارات والطائرات

20) لتلوين مجسم الجبس يمكن استخدام الألوان المائية ، اضافة الصبغات اللونية الجافة القابلة لانهلال بالماء مباشرة الي ماء الخلطات

الجبسية

21) استعملت في العصور القديمة أنواع قوالب مختلفة فمنها القالب البسيط و القالب المكون من اكثر من جزء و الصب بطريقه الشمع

المفقود

22) تستخدم الورق المقوي والواح الفلين و الطين في انتاج قوالب صب مسطحة لانتاج اعمال فنيه جميلة

23) مادة السليكون تستعمل في صناعه نوع من القوالب المرنة وهو خلائط النمادج الباردة

- 24) يعتمد نجاح انتاج المجسم القائم في الفراغ علي ****تشكيل القالب بصورة صحيحة ، ** قوام خلطة الجبس حتى يمكنها من الوصول لجميع أجزاء القالب (في حال وجود زخارف يجب مراعاة تغلغل الخلطة اليها لاطهارها بشكل سليم دون نقص)**
- 25) يستخدم قوالب الصب ثلاثية الابعاد بانتاج **السيارات والمحركات ولعب الاطفال**
- 26) عند الانتهاء من تلوين المجسمات الجبسية تحقق قيمة **التناغم الشكلي اللوني الملمسي**
- 27) يستخدم **الجبس العادي** في عمليات النحت والنقش والتماثيل والنماذج السينمائية
- 28) يستخدم في صناعة **الخناجر قالب قالب مكون من اكثر من جزء**
- 29) مادة الالياف الزجاجية مهمة عند تشكيل القالب من مادة **اللاتكس**
- 30) تنقسم القوالب المرنة الي **مطاط اللاتكس ، المواد المصهورة الساخنة ، خلاط النماذج الباردة**
- 31) يستخدم الجبس في اغراض مختلفة منها **الطب ، الزراعة ، الصناعة ، البناء ، اعمال الديكور والفن**
- السؤال الرابع :- ما المقصود ب**

- 1) **الجبس هو الخامة الطبيعية المستخرجة من تربة الارض تظهر في الطبيعة على شكل طبقات شبه صخرية مؤلفة من خليط الطين والرمال وكبريتات الكالسيوم اللامانية كما تظهر على هيئة صخر ملحي**
- 2) **القمريات هي زخارف تضاف للمنازل في الابواب والنوافذ وسميت بهذا الاسم لانها تسمح لضوء القمر بالنفاذ الى داخل المنزل بدون أن يشاهد الرائي من بداخل**
- السؤال الخامس :- من خلال دراستك لوحدة التشكيل بالجبس تمعن بالشكل ثم أجب عن الاسئلة التالية**

1- اذكر خطوات إعداد قالب الطين



اضافة التأثيرات الملمسة على قالب الطين



فرد عجينة الطين على إطار من الخشب

2- ماهي خطوات إعداد خلطة الجبس



خلط الجبس جيدا بالماء



وضع الكمية المناسبة من الجبس في الماء



نثر الجبس على الماء

3- اكتب مراحل صب الجبس على قالب الطين



المنتج النهائي للجبس



فصل الطين عن منتج الجبس



ترك الجبس حتى يتفاعل ويتماسك



صب الجبس على قالب الطين

4- اکتبی خطوات تجهيز مادة السليكون



تجميع مادة السليكون



أضافة مادة السليكون



اضافة الصابون السائل للماء

5- یسمى هذا العمل ب



القمرية



الفريسكو

6- ما نوع قالب الصب المستخدم



قالب صب المواد المصهورة الساخنة



قالب صب القائم في الفراغ

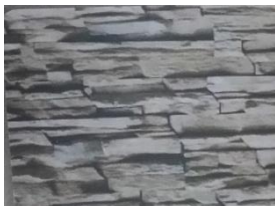


قالب صب خلانط النماذج الباردة



قالب صب اللاتكس

7- اکتبی استخدامات الجبس في هذه الاعمال



تشكيل الحجر والطوب الفرعوني في تزين جدران المنازل



الجوانب الجمالية للمنتجات المنزلية



انتاج الأطر الزخرفية

مشاهد من عمان

رموز من التراث العماني **المجال الفني :- الرسم** **المحور الفني :- التظليل**

الاسس الفنية	العناصر الفنية	المعالجات الفنية	القيم الفنية
التكوين	الخط الوحدة الشكلية الضوء والظل الملمس	رسم تظليل	التباين الشكلي الملمسي

التكوين :- هو اساس فني ويعنى تنظيم وترتيب الوحدات الزخرفية وتتاكد من خلال الخط معتمدا على مقومات الاجادة "الوحدة والترابط والاتزان"

الملمس :- عنصر فني يساعد يظهر الخصائص السطحية للوحدة الشكلية من حيث درجة النعومة أو الخشونة

الوحدة الشكلية :- هو عنصر فني رئيسي يتمثل في هينات شكلية متعارف عليها تتأكد من خلال الخط

الظل :- هو عنصر فني ويعنى توزيع الدرجات القاتمة للوحدات الشكلية البعيدة عن مصدر الاضاءة في التكوين لإبراز ابعادها باستخدام قلم الفحم

الضوء :- هو عنصر فني يعنى توزيع الدرجات الفاتحة للوحدات الشكلية القريبة من مصدر الاضاءة في التكوين باستخدام قلم الفحم

التباين الشكلي الملمسي :- هو قيمة فنية وتعني الاختلاف الواضح بين الوحدات الشكلية والتأثيرات الملمسية

أساليب الألوان المائية وتقنياتها **المجال الفني :- التصوير** **المحور الفني :- التلوين المائي**

الاسس الفنية	العناصر الفنية	المعالجات الفنية	القيم الفنية
التكوين	اللون المفردة الشكلية الملمس	تلوين	التناغم اللوني الملمسي

اللون :- هو عنصر فني يساعد يقصد به الصبغة اللونية التي تظهر هيئة الوحدة الزخرفية

التناغم اللوني الملمسي :- هو قيمة فنية تتحقق من خلال نغمات ترددية بين الوحدات الشكلية التي تظهر من خلال المعالجة بألوان ذات التأثيرات الملمسية

الطبيعة الصامته **المجال الفني :- الرسم** **المحور الفني :- التلوين المائي**

الاسس الفنية	العناصر الفنية	المعالجات الفنية	القيم الفنية
التكوين	الوحدة الشكلية اللون الملمس	رسم تلوين	التباين الشكلي اللوني الملمسي

التباين الشكلي اللوني الملمسي :- هو قيمة فنية وتعني الاختلاف الواضح بين الوحدات الشكلية في درجات الالوان ذات التأثيرات الملمسية

عمان في عيون الفنانين **المجال الفني :- التصوير** **المحور الفني :- التلوين المائي**

الاسس الفنية	العناصر الفنية	المعالجات الفنية	القيم الفنية
التكوين	المفردة الشكلية الخط اللون	رسم تلوين	التناسب الشكلي الانسجام اللوني التباين اللوني

الانسجام اللوني :- هو قيمة فنية وتعني التالف والمواعمة بين الوان الوحدات الشكلية والارضية .

التناسب الشكلى :- هو قيمة فنية تتحقق في حالة التعادل بين المفردة الشكلية في التكوين والتي تظهر وتتأكد بالخطوط.

ملاح عمانية

المجال الفني :- الرسم

المحور الفني :- التلوين المائي

الاسس الفنية	العناصر الفنية	المعالجات الفنية	القيم الفنية
التكوين	الوحدات الشكلية الخط اللون	رسم وتلوين	التباين اللوني الملمسي

التباين اللوني الملمسي :- هو قيمة فنية وتعني الاختلاف في درجات الالوان بين الوحدات الشكلية والتأثيرات الملمسية



السؤال الاول :- أجب عن الاسئلة التالية

- (1) ما هي تقنيات التلوين بالألوان المائية إضافة الملح - مسح اللون - خدش الورق - العزل بالشمع - تسييح اللون
- (2) ماهي القيم الجمالية التي تنتج من الطبيعة الصامتة **** تنمية الرؤية البصرية **** ادراك النظم والايقاعات الخطية والتوافقات اللونية والتنوع في الملمس والكتل والاشكال البصرية والاحساس بها كوحدة جمالية
- (3) اذكر اساليب التلوين بالألوان المائية المختلفة **** لون جاف على سطح رطب : تطبيق اللون الجاف على سطح الورقة المبللة لتحقيق قيم فنية لونية متنوعة **** لون رطب على سطح رطب : تطبيق اللون مخفف بالماء على سطح الورقة الرطبة ويستفاد من هذا الاسلوب في تداخل الالوان واندماجها
- (4) ماهي الشروط التي يجب مراعاة عند رسم تكوين من عناصر الطبيعة الصامتة بالألوان المائية **** التنسيق بين عناصر الطبيعة الصامتة وذلك بمراعاة: الفراغ الترتيب بين عناصر عند التكوين **** التنوع في اختيار العناصر ووضعها في علاقة تثير اهتمام المشاهد **** الانسجام بين مختلف العناصر في اللون والموضوع تؤدي الى وحدة فنية متكاملة **** التوازن في توزيع العناصر **** استخدام احد العناصر كنقطة ارتكاز يتم من خلاله تحديد هيئة التكوين**
- (5) كيف بدء الفنان البدائي الرسم بقلم الفحم عن طريق الخشب المتفحم بالنار بدء بتخطيط رسوم الحيوانات على جدران الكهوف


السؤال الثاني :- علل

- (1) تعد خامة الفحم وسيلة جيدة للرسم لتنوع الخطوط ودرجات الظلال وملئ المساحات ويعطى سوادا كثيفا ومناسب لتوزيع مواقع الضوء والظل على اللوحة الفنية
- (2) يحتاج الرسم بالفحم الي ورق قوي ليقاوم الدعك وفضل الانواع ما كان خشن الملمس كورق (كانسون)
- (3) تعتبر عنصر الاضاءة مهما في تكوين الطبيعة الصامتة لتأثير الضوء على التكوين فتتأثر مناطق الظل بحيث تعطي الظلال عمقا في جعل العناصر تتراجع الى الخلف اما الضوء فهو يمنح العناصر تقدما لتبدوا في امام التكوين

السؤال الثالث :- اكمل العبارات الاتية

- (1) من اساليب التظليل بخامة الفحم التظليل الخطي باستخدام اقلام الفحم ، التظليل بالدعكة
- (2) فنان تشكيلي عماني استلهم موضوعاته من عناصر الطبيعة الصامتة حسين الحجري
- (3) تتوفر الالوان المائية علي اشكال متعددة منها قطع جافه وتكون على شكل مستطيلات او اقراص جافه او دوائر لونية جافه - الوان مائية السائلة وتعبا في انابيب - مساحيق ناعمة (بودرة) محفوظة في علب خاصة - اقلام الالوان المائية
- (4) من الكهوف التي تم اكتشاف رسومات بالفحم علي جدرانها كهف لاسكو في فرنسا وكهف شوفية باسبانيا وكهف التاميرا باسبانيا
- (5) من خصائص الالوان المائية الشفافية - سريعة الجفاف - سريعة الانتشار
- (6) استخدم الفنان صالح العلوي الالوان المتكاملة مستخدما تقنية تسيح اللون
- (7) اظهرت رسومات الفنان بول سيزان في اعماله المنتجة بالفحم خطوطا كثيفة وظلالا سوداء قوية ومتوازية
- (8) يختلف تكوين الطبيعة الصامتة في العمل الفني عن الاعمال الفنية الاخرى من حيث ****تنظيم العناصر الشكلية في اطار معين ****
- (9) يتحقق الاتزان في اعمال الفنان فهد المعمري من خلال توزيع الالوان بصورة متعادلة
- (10) اكثر التقنيات استخداما لتضفي تاثيرات ملمسية علي سطح العمل الفني نتيجة لامتناسها الماء بعد نثرها على اللون إضافة الملح
- (11) فنان تشكيلي امتاز اسلوبه الفني بالقدرة والتحكم في اظهار شفافية الالوان ونقائها حسين الحجري
- (12) اظهرت اعمال الفنان فان جوخ توج طيف الالوان في لوحاته المختلفة للطبيعة الصامتة
- (13) ترتيب الاشكال والعناصر بشكل افقي التكوين الافقي
- (14) استطاع الفنان سالم السلامي ان يحقق القيم الفنية في اعماله بطريقه تظهر خاصية الشفافية في الالوان المائية من خلال توزيع الضوء والظل
- (15) اول من اعتمد نقل الصورة كما ترها العين الي العمل الفني هم الانطباعيون
- (16) ينقسم التكوين في الطبيعة الصامتة الي تكوين هرمي - تكوين افقي
- (17) من الفنانين العمانيين التي تميزت أعمالهم باستخدام اساليب مختلفة للرسم بالفحم أنور سونيا ، رشيد عبد الرحمن ، إدريس الهوتي ، يوسف النحوي ، رضوان الهاشمي
- (18) فنان عبرت موضوعاته عن العادات والتقاليد والفنون الشعبية العمانية والحياء العامة صالح العلوي
- (19) استخدم الفنان المسلم الالوان المائية والحبر الاسود في زخرفه مجموعه من المصاحف والكتب النفيسة
- (20) فنان تشكيلي عماني ومصور فوتوغرافي تتميز اعماله الفنية بانتماها للواقعية التعبيرية والانطباعية ابراهيم البكري
- (21) أنواع التكوين في العمل الفني التكوين الهرمي البسيط ، التكوين الهرمي المركب
- (22) يتوفر الفحم في صور متعددة منها الاقلام الخشبية والفحم المسحوق (بودرة) و قضبان اسطوانية (الصلب والاقل صلابة)
- (23) تقنية لتلوين تستخدم فيها ورق السنفرة لاحداث تاثيرات ملمسية علي سطحها خدش الورق

- 24) أسلوب للتظليل بخامة الفحم يتحقق بدعك منطقة التظليل علي الاشكال المرسومة لتخفيف حدة الخطوط و اظهار نعومة السطح **التظليل بالمدعكة**
- 25) الفنان الذي عبر في أعماله عن الضوء **فان جوخ**
- 26) فنان تشكيلي رسم الطبيعه العمانيه بأسلوب واقعي وباساليب وتقنيات فنية مختلفه بالألوان المائية **فهد المعمري**
- 27) اشتهر الفنان **بول سيزان** برسم مناظر الطبيعیه الصامتة وكان يحدد الأشياء بأشكال هندسية مؤلفة من لمسات لونية
- 28) من أنواع التظليل الخطي باستخدام أقلام الفحم **افقية - مائلة - متقاطعة - متشابكة - دائرية - ذو الاتجاهات**
- 29) يعتبر الرسام الالماني **الريخت دورر** اول رسام استخدم الالوانيه المائية على نطاق واسع في سلسلة بارزة من دراسات النبات والحيوان والمناظر الطبيعية
- 30) استخدم الفنان فهد المعمري أسلوب **رطب على رطب - جاف على رطب** بالألوان المائية
- 31) من أهم أعمال الفنان ابراهيم البكري **وادي شاب ولوحه فنيه بالألوان المائية**
- 32) تعتبر **الإضاءة** من العناصر المهمة عند رسم الطبيعة
- 33) الفنان التشكيلي **حسين الحجري** ركزت اعماله علي تنظيم العناصر مع بعضها البعض و اظهار الظلال الناتجة من اثر الضوء علي التكوين
- 34) للألوان المائية أشكال مختلفة منها **ألوان مائية السائلة ، مساحيق ناعمة ، أقلام الألوان المائية ، قطع جافة**
- 35) **التكوين الهرمي** هو ترتيب الاشكال والعناصر بشكل هرمي
- 36) تقنية يتم فيها عزل بعض مساحات سطح العمل الفني لمنع وصول اللون اليها وذلك من خلال القلم الشمعي او المادة العزلة **العزل بالشمع**
- 37) فنان تشكيلي ركز في اعماله علي الاضواء والظلال الممتدة والساقطة من بين الجبال والاشجار علي الصخور والوادية **فهد المعمري**
- 38) اكتشفت رسوم صخرية في سلطنة عمان والتي نفذت داخل الكهوف عبرت هذه الرسوم عن **حياه الانسان البدائي اليومية كالصراعات وصيد الحيوانات** استخدم لتلوين هذه الرسومات **الأصباغ الطبيعية كاللونين الاحمر والاصفر واكسيد المنغنيز واكسيد الحديد و الفحم**
- 39) مادة صمغية علي هيئة بخاخ ترش علي الرسوم المنجزة لتثبيت الفحم **المثبت**
- 40) الفنان **حسين الحجري** الذي ركزت اعمال علي الانسجام اللوني بين العناصر
- 41) نوع من أنواع التكوين و يضم هرما واحد يسمى بالتكوين **الهرمي البسيط** بينما التكوين الهرمي المركب يضم **اكثر من شكل هرمي** في التكوين
- 42) حقق الفنان رضوان الهاشمي قيمة **التباين الشكلي الملمسي** في لوحة تكوين لرموز من التراث العماني
- 43) أذكر اسم الفنان واسم العمل

م	العمل الفني	الفنان	اسم اللوحة
1		رضوان الهاشمي	تكوين لرموز من التراث العماني
2		ابراهيم البكري	وادي شاب
3		حسين الحجري	منظر طبيعي

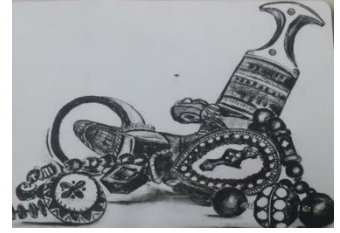
السؤال الرابع :- ما المقصود ب

- (1) المثبت هو مادة صمغية على هيئة بخاخ ترش على الرسوم المنجزة لتثبيت الفحم
 - (2) المفردة التراثية هي الرموز الشكلية التي تعمل بمثابة علامات مرئية او ملموسة يمكن الاستدلال من خلالها على هويته وتراثه بحيث لا يصعب على المشاهد فهمها
 - (3) الالوان المائية هي وسيط مائي قابل للذوبان في الماء ويمتاز بالشفافية
 - (4) التكوين في العمل الفني وهو ترتيب الاشكال والعناصر في كيان متناسق يجعل العين تنتقل من عنصر الى اخ دون ملل مع مراعاة الوحدة والعمق والتوازن
 - (5) الالوان المتكاملة هي الالوان الثانوية المقابلة لالوان الاساسية في الدائرة اللونية
 - (6) الطبيعة الصامتة هي العناصر والاشكال الساكنة والمختلفة الاحجام والملامس يرسمها الفنان في تكوينات وتركيبات مختلفة يتعرف من خلالها على القيم الخطية والظلية
- السؤال الخامس:- اذكر اسم الفنان والعمل الفني

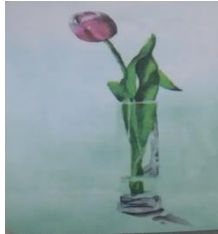
اسم اللوحة :- انعكاسات مائية
اسم الفنان :- فهد المعمرى



اسم اللوحة :- تكوين
لمفردات من التراث العماني
اسم الفنان :- يوسف النحوي



اسم اللوحة :- وردة التوليب
اسم الفنان :- سماح النعمانية



اسم اللوحة :- لوحة بالالوان المائية
اسم الفنان :- سالم السلامي



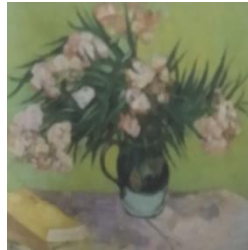
اسم اللوحة :- مشهد من ميناء مطرح
اسم الفنان :- حسين الحجري



اسم اللوحة :- جاكيت علي كرسي
اسم الفنان :- بول سيزان



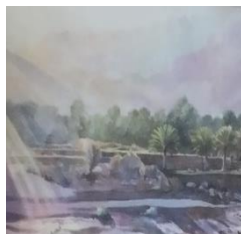
اسم اللوحة :- تكوين من الطبيعة الصامتة
اسم الفنان :- فان جوخ



اسم اللوحة :- تكوين من الطبيعة الصامتة الخنجر
اسم الفنان :- سالم السلامي



اسم اللوحة :- أضواء الصباح وادي سحتن
اسم الفنان :- فهد المعمرى



اسم اللوحة :- طبيعة صامتة
اسم الفنان :- يونس المعمرى



السؤال السادس :- من خلال دراستك لوحدة مشاهد من عمان تمعن بالشكل ثم اجب عن الاسئلة

1- اکتبي خطوات رسم تكوين لرموز من التراث العماني



استكمال تظليل التفاصيل
واظهار الضوء والظل
بقلم الفحم



تظليل الوحدات الشكلية
واضافة بعض التفاصيل
بالفحم



البدء في تظليل الوحدات
الشكلية بقلم الفحم

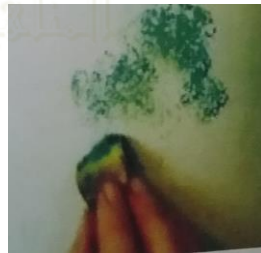


رسم تكوين لوحدة
شكلية تراثية بقلم
الرصاص

2- اکتبي تقنيه التلوين المناسبة مع كل صورة



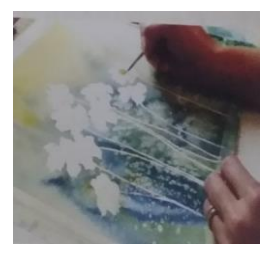
تقنية خدش الورق



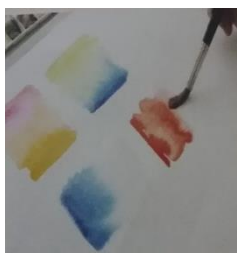
تقنية مسح اللون



تقنية إضافة الملح



تقنية العزل بالشمع



تقنية مسح اللون



تقنية تسبيح اللون



تقنية خدش الورق



تقنية إضافة الملح

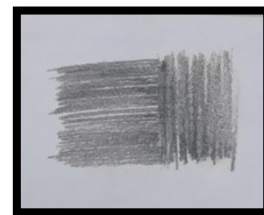
3- اکتبي نوع التظليل الخطي المناسب



التظليل الأفقي



التظليل الدائري



التظليل ذو الاتجاهات

4- اكتب أسلوب التلوين المستخدم في الصور التالية



لون رطب علي سطح رطب



لون رطب علي سطح جاف



الجمع بين الاسلوبين (لون رطب علي سطح جاف ، لون رطب علي سطح رطب)

5- ما نوع التظليل المستخدم



almanahj.com
الأيام العمانية



التظليل الخطي



التظليل بالمدعكة

6- اكتب لمن تنتمي هذه الأعمال واسم العمل الفني



صالح العلوي
لوحة بالألوان
المائية



حسين الحجري
تكوين للطبيعة
الصامتة



محمد الحجري
تكوين من الطبيعة
الصامتة



يونس المعمري
من التراث
العُماني



البرخت دورر
جناح طير

7- ما نوع التكوين في العمل الفني



تكوين هرمي بسيط



تكوين أفقي



تكوين هرمي مركب

أسس تصميم الوحدات الزخرفية

المحور الفني :- التخطيط

المجال الفني :- الرسم

دراسات فنية لعناصر تراثية وطبيعية

الاسس الفنية	العناصر الفنية	المعالجات الفنية	القيم الفنية
دراسة	الخط المفردة الشكلية الملمس	رسم تحوير	التنوع الخطي الملمسي

دراسة :- هو اساس فني ويعني وصف لعنصر من العناصر الطبيعية او التراثية

الملمس :- عنصر فني مساعد يظهر الخصائص السطحية للوحدة الشكلية من حيث درجة النعومة أو الخشونة

المفردة الشكلية :- هو أصغر عنصر فني ويظهر في صورة مبسطة

الخط :- هو عنصر فني مساعد ينتج من مسار نقطة تتحرك لتحديد هيئة المفردة الشكلية

التنوع الخطي الملمسي :- هو قيمة فنية تعني التغيرات الواضحة بين الوحدات الشكلية ذات التأثيرات الملمسية

المحور الفني :- التصميم الزخرفي

المجال الفني :- التصميم

وحداتي الزخرفية مستوحاة من الدراسات الفنية

الاسس الفنية	العناصر الفنية	المعالجات الفنية	القيم الفنية
تصميم	الخط الوحدات الشكلية الملمس	رسم تحوير	التناسب الزخرفي الخطي

التصميم :- هو الاساس الفني تتمثل في تنظيم وتنسيق الوحدات الزخرفية داخل مسطح العمل الفني معتمدا علي مقومات الأداة (وحدة - ترابط - اتزان) وذلك من خلال الخط.

الوحدات الشكلية :- هو عنصر فني رئيسي يتمثل في هينات شكلية متعارف عليها تتأكد من خلال الخط

التناسب الزخرفي الخطي :- هو قيمة فنية وتعني حاله التعادل بين الشكل في التكوين مع الارضية حيث تظهر وتتأكد من خلال الخط

المحور الفني :- التصميم الزخرفي

المجال الفني :- التصميم

التصميمات الزخرفية

الاسس الفنية	العناصر الفنية	المعالجات الفنية	القيم الفنية
تصميم	الخط الوحدة الشكلية الزخرفية اللون	رسم تلوين	التناسب الشكلي الزخرفي التضاد اللوني بين الشكل والارضية

التضاد اللوني بين الشكل والارضية :- هو قيمة فنية يمكن ان تتحقق نتيجة الصراع اللوني بين ألوان الوحدات الشكلية وألوان الارضية

المحور الفني :- التصميم الزخرفي

المجال الفني :- التصميم

التطبيقات الفنية للزخارف الهندسية والنباتية

الاسس الفنية	العناصر الفنية	المعالجات الفنية	القيم الفنية
تصميم	الخط اللون الوحدة الشكلية الزخرفية	رسم تلوين	التناسب الشكلي الزخرفي مع الارضية التناغم اللوني الزخرفي التضاد اللوني بين الشكل والارضية

التناسب الشكلي الزخرفي مع الارضية :- هو قيمة فنية تتحقق في حاله التعادل بين الوحدات الزخرفية مع الارضية والتي تظهر وتتأكد بالخطوط.

التناغم اللوني الزخرفي :- قيمة فنية يمكن ان تتحقق في صورة ترددات متناغمة تحدثها المعالجات اللونية لظهور هيئة الوحدة الزخرفية

المحور الفني :- التصميم الصناعي

المجال الفني :- التصميم

التصميمات الصناعية

القيم الفنية	المعالجات الفنية	العناصر الفنية	الاسس الفنية
التناسب الشكلي اللوني الملمسي	رسم تلوين	الوحدات الشكلية الخط اللون	التصميم

التناسب الشكلي اللوني الملمسي :- هو قيمة فنية وتعني حاله التعادل بين الوحدات الشكلية في التكوين حيث تظهر وتتاكد من خلال الالوان ذات التأثيرات الملمسية



السؤال الاول :- أجب عن الاسئلة التالية

- 1) اهم القواعد التي ينبغي مراعتها في رسم الوحدات الشكلية الزخرفية ****قابلية المد والاستطالة وامكانية توظيفها في تكوينات فنية محققه القيم الفنية والجمالية المطلوبة**** ****الجمع بين الاشكال الهندسية والاشكال غير المنتظمة ومحاكاتها لتعبير عن المضمون الذي تخدمه**** ****المحافظة على نسب المسافات بين الاجزاء في عملية التقاطع والتشابك لبناء المفرد مما يعطي قيما جمالية وفنية**
- 2) ماهي الاعتبارات التي يجب مراعتها اثناء عملية التحوير لرسم وحدات زخرفية مبتكرة ****الاحتفاظ بخصائص ومميزات الوحدة الاصلية بحيث لا يشوه التحوير معالمها بل يجب ان يضيف عليها البساطة والجمال الزخرفي بما يتفق مع الغرض المطلوب**** ****توافق الوحدة المختارة للغرض المعده من اجله**** ****تناسب حجم الوحدة المحورة مع حجم السطح الذي ستندف عليه**

السؤال الثاني :- اكمل العبارات الاتية

- 1) من انواع الخطوط **المستقيم والمنكسر والحزوني والموج والمقوس**
- 2) علم هندسي مشتق من الهندسة المعمارية ومزيج من فن تطبيقي يعني بمعمارية المنتجات ليجمع القيمتين الوظيفية والجمالية في تصميم المنتجات **التصميم الصناعي**
- 3) نوع من أنواع التحوير يعتمد علي الخطوط الراسية والافقية وما يتم تحديده من فراغات كالأشكال المستطيلة والمربعة **التحوير الهندسي**
- 4) الخط الرأسي يدل علي **الشموخ**
- 5) يتحقق التشابك **المتعكس** من خلال التفاف ساقين من النبات علي شكل متعكس تتخلله الاوراق والازهار
- 6) من اسس رسم الوحدات الزخرفية وفيه تتجاور الوحدات الزخرفية باوضاع متعكسة في الاتجاه **التكرار المتعكس**
- 7) التناظر **النصفي** يضم العناصر التي يكمل نصفها الاخر في اتجاه مقابل له
- 8) التحوير **الطبيعي** يستمد من الطبيعة ذاتها لكنه يطور في محاولة مستمر للحذف او التأكيد
- 9) يتمثل **الاربيسك** مجموعة من الاوراق المتموجه او المنبسطة او المستديرة او المسننة تتموج في كل الاتجاهات لتأخذ اشكالا متشابكة او حلزونية
- 10) يعتبر **الجامع الاموي** درة الابنية الاسلامية من العصر الاموي حيث تم تحويله من معبد قديم الي جامع اسلامي
- 11) ظهر التشعب من خط في **زخرفه الاشرطة والاطارات**
- 12) التحوير الخالص يعتمد علي **اشكال تجريدية خالصة**
- 13) الخط **الافقي** يوحي بالوقار والاستقرار والهدوء
- 14) استطاع الفنان المسلم من خلال ممارسته لفن الزخرفه الابتعاد عن **التشخيص ومحاكاة الطبيعة الحية**
- 15) تتالف الزخارف **الهندسية** من رسوم منبثقة عن اشكال اساسية متماثلة تتجمع فتشكل شبكة من الخطوط
- 16) من قواعد رسم الوحدات الزخرفية وفيه تتفرع الاشكال والوحدات الزخرفية من خطوط مستقيمة او منحنية من جانب واحد او من جانبين **التشعب من خط**
- 17) نوع من انواع التشابك يضم اورقا وازهارا متتابعه علي ساق ملتوي **التشابك حلزوني بسيط**
- 18) التكرار **المتبادل** هو استخدم وحدتين زخرفيتين في تجاور وتعاقب
- 19) التناظر **الكلي** فيه يكتمل التصميم من عنصرين متشابهين تماما في اتجاه متقابل او متعكس
- 20) الخط المنحني يدل علي **الانتقال الايقاعي**
- 21) اسس وقواعد رسم الوحدات الزخرفية **التشعب ، التكرار ، التناظر ، التوازن ، التشابك**
- 22) تعتبر **الوحدات الشكلية** لغة بصرية لها مدلولاتها التعبيرية والجمالية وهي من المكونات الاساسية في التكوين
- 23) **التحوير الابدجي** يطلق عليه التحوير الحزوقي وتستخدم فيه حروف الكتابه بأوضاع متنوعة
- 24) يصنف التحوير الي عدة أنواع منها **التحوير الطبيعي ، التحوير الابدجي ، التحوير الخالص ، التحوير الهندسي**
- 25) اسس وقواعد التصميم الصناعي **الاتزان والحركة ، الوحدة والترابط ، الايقاع**
- 26) التشعب **من نقطة واحدة** فيه تنبثق الوحدة الزخرفية من نقطة الي الخارج
- 27) التكرار **العادي** فيه تتكرر الوحدات الزخرفية في وضع ثابت متناوب متتالي
- 28) **التوريق** تتالف من رسوم لزهور ونباتات توضع حسب قواعد دقيقة ومتقنة
- 29) من انواع الاتزان **الاتزان المحوري والاتزان الوهمي والاتزان الاشعاعي**

السؤال الرابع :- ما المقصود ب

- 1) الخط **هو الاثر الناتج من تحرك نقطة في اتجاه معين**
- 2) التصميم الصناعي هو احد انواع التصميمم والذي يعمل علي ايجاد علاقات جمالية ووظيفية بين الكتلة والفراغ في العمل الفني
- 3) الايقاع **هو تردد الحركة بصورة منتظمة تجمع بين الوحدة والتغيير من خلال تنظيم الفواصل الموجودة بين وحدات العمل الفني ليعطي احساسا بالحركة الناتجة من تكرار الاشكال او تدرجها او تنوعها او استمرارها**

- (4) التكرار هو تكرار عنصر او وحده زخرفية على نحو متواصل ليعطى التكوين الزخرفي جماليات فنية
- (5) التصميم الزخرفي هو تنظيم وترتيب العناصر الفنية لترجمه موضوع معين بفكرة مبتكرة مرسومة محققه قيما فنيه وجمالية وفقا لقواعد واسس التصميم
- (6) التشابه هو احد مميزات الزخرفة العربية الاسلامية ويتحقق عبر تداخل الاشكال الهندسية او تزهير وتوريق الوحدات النباتية
- (7) الاتزان والحركة هو موازنة جميع الاجزاء والعناصر في مساحة التصميم
- (8) الوحدة والترابط هو ترابط اجزاء العمل الفني في نظام متسق ومتالف ليكون عملا واحدا
- (9) التوازن هو حسن توزيع عناصر العمل الفني من خط ونقطه وملمس ودرجات الالوان وتناسقها مع بعضها مع الفراغات المحيطة بها
- (10) التناظر هو انعكاس لتنظيم عناصر العمل الفني في التصميمات الزخرفية بحيث ينطبق احد نصفها على الاخر
- (11) التحوير هو تبسيط في الخطوط والنسب والعلاقات وألوان العنصر المأخوذ عنها مع احتفاظه بخصائص ومميزات هذا العنصر

