

تم تحميل هذا الملف من موقع المناهج العمانية



ملخص ثاني ل شرح قصيدة المساء

موقع فايلاتي ← المناهج العمانية ← الصف الحادي عشر ← لغة عربية ← الفصل الأول ← ملخصات وتقارير ← الملف

تاريخ إضافة الملف على موقع المناهج: 09:38:24 2025-02-10

ملفات اكتب للمعلم اكتب للطالب | اختبارات الكترونية | اختبارات | حلول | عروض بوربوينت | أوراق عمل
منهج انجليزي | ملخصات وتقارير | مذكرات وبنوك | الامتحان النهائي | للمدرس

المزيد من مادة
لغة عربية:

التواصل الاجتماعي بحسب الصف الحادي عشر



صفحة المناهج
العمانية على
فيسبوك

الرياضيات

اللغة الانجليزية

اللغة العربية

التربية الاسلامية

المواد على تلغرام

المزيد من الملفات بحسب الصف الحادي عشر والمادة لغة عربية في الفصل الأول

ملخص شرح قصيدة المساء

1

نموذج إجابة الامتحان النهائي الرسمي الدور الأول الفترة الصباحية

2

ملخص المفيد الجزء الأول في النحو والصرف

3

ملخص شرح درس اسم الفاعل

4

نماذج أسئلة اختبارات سابقة حول درس كتاب الشعر والشعراء لابن قتيبة

5

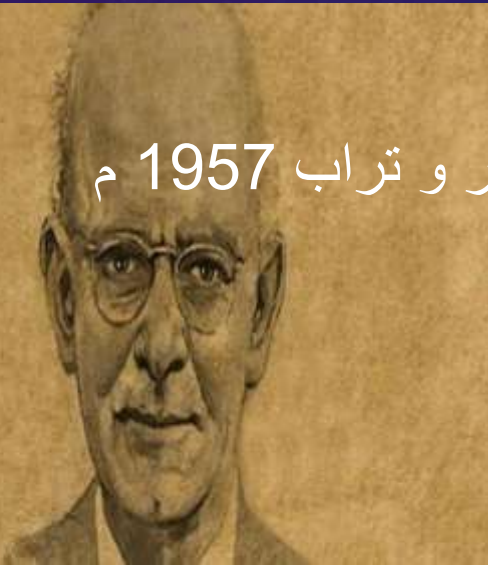
المساء

تقديم: عائشة المسكرية ، سارة الهنائية ، تقى السيابية ، ليان الشكيلية ، فاطمة الريامية

تحت إشراف الأستاذة : وفاء اليعربية

التعريف بالشاعر : إيليا أبو ماضي (1889-1958)

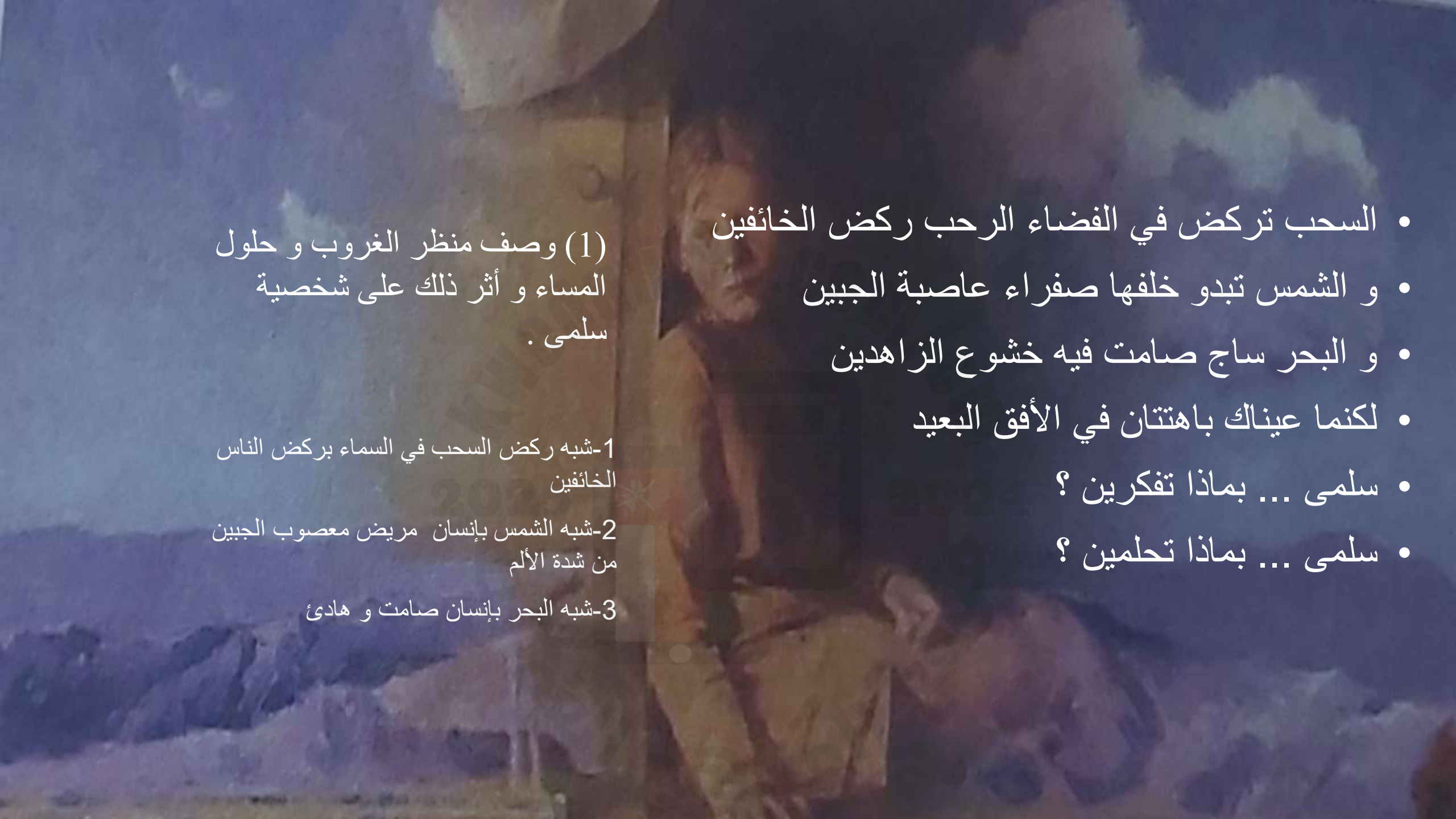
- ولد إيليا أبو ماضي في (المحيثة) بلبنان ثم هاجر إلى الإسكندرية بمصر سنة 1900
- حيث اشتغل بالتجارة و انكب على تعليم نفسه أصدر ديوانه الأول في مصر عام 1911
- بعنوان (تذكار الماضي) ، هاجر إلى أمريكا الشمالية و انضم إلى جماعة (الرابطة القلمية) المهاجرة
- و أصدر بقية أعماله الشعرية:
- الجزء الثاني من ديوانه 1919 م ، الجداول 1927 م ، الخمائل 1940 م ، تبر و تراب 1957 م



التمهيد :

قصيدة المساء أظهر فيها فلسفته ونظرته إلى الحياة، حيث يدرك أن كثيراً من البشر (ممثلين بشخصية سلمى) يعيشون في شقاء وتعاسة، لأنهم لا يرون إلا الألوان القاتمة من الطبيعة، ويقضون حياتهم في أوهام لا مبرر لها، في حزنٍ على الماضي ، وخوف من المستقبل، فيدعوهم من خلال القصيدة إلى التفاؤل والأمل والتمتع بجمال الطبيعة.





• السحب تركض في الفضاء الرحب ركض الخائفين

• و الشمس تبدو خلفها صفراء عاصبة الجبين

• و البحر ساج صامت فيه خشوع الزاهدين

• لكنما عيناك باهتتان في الأفق البعيد

• سلمى ... بماذا تفكرين ؟

• سلمى ... بماذا تحلمين ؟

(1) وصف منظر الغروب و حلول

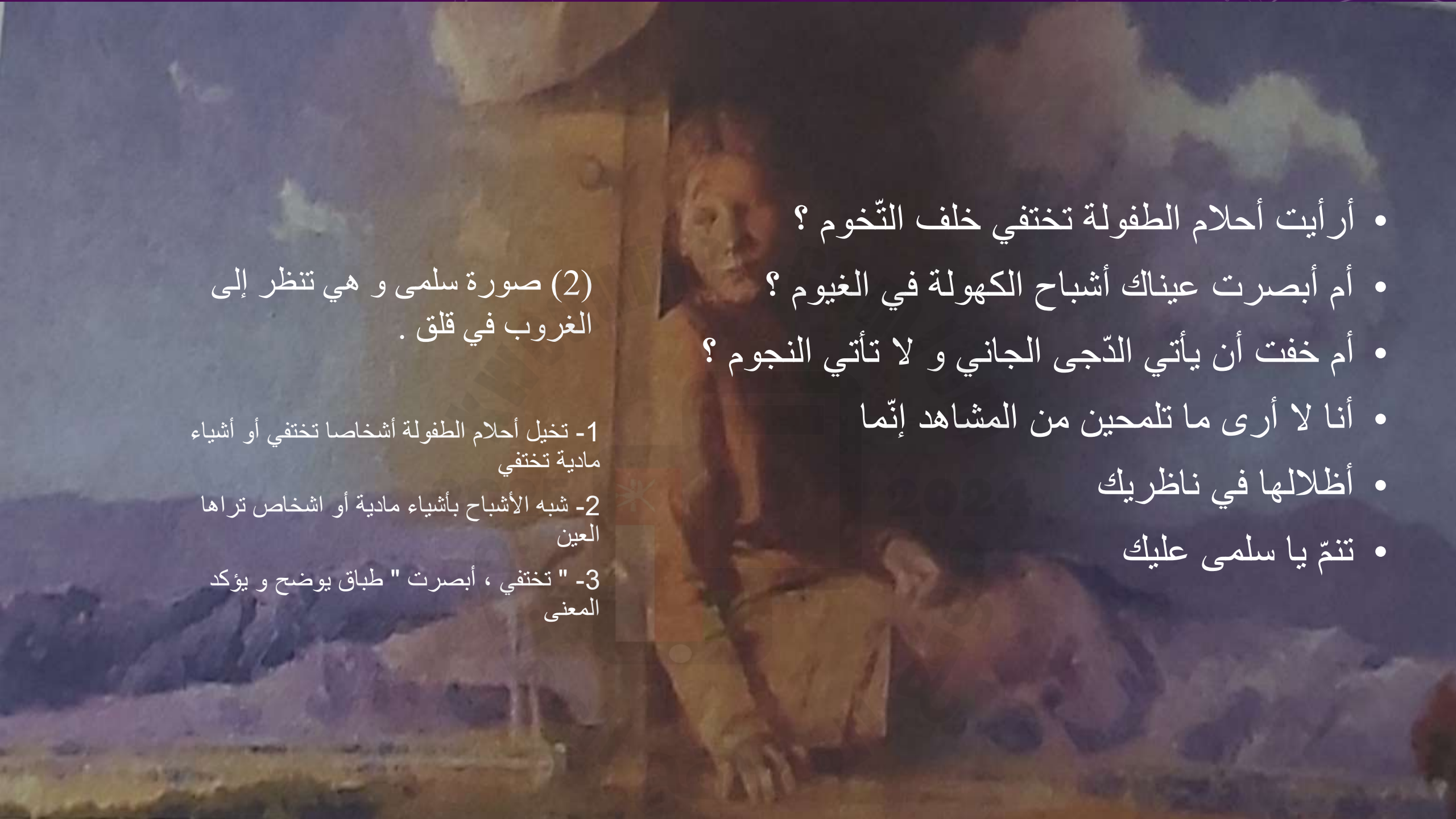
المساء و أثر ذلك على شخصية

سلمى .

1-شبه ركض السحب في السماء بركض الناس
الخائفين

2-شبه الشمس بإنسان مريض معصوب الجبين
من شدة الألم

3-شبه البحر بإنسان صامت و هادئ

- 
- أرأيت أحلام الطفولة تختفي خلف التّخوم ؟
 - أم أبصرت عيناك أشباح الكهولة في الغيوم ؟
 - أم خفت أن يأتي الدّجى الجاني و لا تأتي النجوم ؟
 - أنا لا أرى ما تلمحين من المشاهد إنّما
 - أظلالها في ناظريك
 - تنمّ يا سلمى عليك

(2) صورة سلمى و هي تنظر إلى
الغروب في قلق .

- 1- تخيل أحلام الطفولة أشخاصا تختفي أو أشياء مادية تختفي
- 2- شبه الأشباح بأشياء مادية أو اشخاص تراها العين
- 3- " تختفي ، أبصرت " طباق يوضح و يؤكد المعنى

- هذي الهواجس لم تكن مرسومة في مقلتيك
- فلقد رأيتك في الضحى و رأيتك في وجنتيك
- لكن وجدتك في المساء وضعت رأسك في يديك
- و جلست في عينيك ألغاز ، و في النفس اكتئاب
- مثل اكتئاب الشاردين
- سلمى ... بماذا تفكرين ؟

(3) لماذا يتشاءم الإنسان ؟

1- تخيل الهواجس أشياء مادية لم تكن مرسومة
من قبل

4- " جلست في عينيك ألغاز " تخيل الألغاز
أشياء مادية

4- تشبيه اكتئاب النفس مثل اكتئاب الشاردين

• بالأرض كيف هوت عروش النّور عن هضباتها ؟

• أم بالمروج الخضر ساد الصّمت في جنباتها ؟

• أم بالعصافير التي تعدو إلى وكناتها ؟

• أم بالمساء ؟ إنّ المساء يخفي المدائن والقرى

• و الكوخ و الصرح المكين

• و الشّوك مثل الياسمين

(4) مشاهد تشاؤمية من حياة
المتشائمين .

1- " هوت عروش النور " صور النور بعروش تهوي و
تسقط عن هضبات الأرض

2- " ساد الصمت في جنباتها " صور الصمت بشيء
ينتشر

4- " المساء يخفي المدائن " صور المساء بإنسان أخفى
المدائن

6- " الشوك مثل الياسمين " شبه الشوك بالياسمين فكل
منهما يخفيه المساء

• لا فرق عند اللّيل بين النهر و المستنقع

• يخفي ابتسامات الطروب كأدمع المتوجّع

• أنّ الجمال يغيب مثل القبح تحت البرقع

• لكن لماذا تجزعين على النهار؟ و للدّجى

• أحلامه و رغائبه

• و سماؤه و كواكبه؟

(5) الأمور تتساوى في الليل عند
المتشائمين .

1-" لا فرق عند الليل " صور الليل بإنسان لا
يفرق بين أمرين و أن كلا الأمرين عنده سواء

2-" يخفي ابتسامات الطروب كأدمع المتوجّع "
شبه ابتسامة الإنسان من شدة الفرح بدموع من
بيكي من شدة الوجع

4-" لماذا تجزعين على النهار؟ " أسلوب
انشائي استفهام يدل على الحيرة

(6) طريقة تشخيصية لعلاج التشاؤم
عند الإنسان .

1- شبه الشاعر البلاد بالإنسان و السهول و
الوعور بالثياب التي تسترها

1- "سهولها و وعورها " طباق يوضح و يؤكد
المعنى

4- "ما زال " فعل ناسخ يدل على الاستمرار

- إن كان قد ستر البلاد سهولها ووعورها
- لم يسلب الزهر الأريج و لا المياه خريرها
- كلاً ! و لا منع النّسائم في الفضاء مسيرها
- ما زال في الورق الحفيف و في الصّبّا أنفاسها
- و العندليب صداحه
- لا ظفره و جناحه





- فاصغي إلى صوت الجداول جاريات في السّفوح

- واستنشقي الأزهار في الجنّات ما دامت تفوح

- و تمتّعي بالشّهب في الأفلاك ما دامت تلوح

- من قبل أن يأتي زمان كالضّباب أو الدّخان

- لا تبصرين به الغدير

- و لا يلذّ لك الخرير

(7) صور تفاؤلية عن جمال الطبيعة

1- " اصغي ، و استنشقي ، و تمتعي " أسلوب
انشائي أمر و الغرض منه النصح و الإرشاد و
الحث

3- " ما دامت " فعل ناسخ يفيد الاستمرار و
التجدد

- 
- لتكن حياتك كلّها أملاً جميلاً طيّباً
 - و لتملأ الأحلام نفسك في الكهولة و الصّبا
 - مثل الكواكب في السماء و كالأزهار في الرّبا
 - ليكن بأمر الحبّ قلبك عالماً في ذاته
 - أزهاره لا تذبل
 - و نجومه لا تأفل

(8) دعوة إلى التفاؤل و الأمل

ركز الشاعر على أسلوب الأمر في : "لتكن
حياتك ، و لتملأ الأحلام ، و ليكن بأمر الحب
قلبك "

و هي أساليب انشائية نوعها أمر و الغرض منها
النصح و الارشاد و الدعوة إلى نبذ الشؤم و
الاستمتاع بالحياة و هذا يدل على إصرار الشاعر
على تغيير الحالة التي تعيشها سلمى .

• مات النهار ابن الصباح فلا تقولي : كيف مات ؟

• إنّ التأمّل في الحياة يزيد آلام الحياة

• فدعي الكآبة و الأسى . و استرجعي مرح الفتاة

• قد كان وجهك في الضّحى مثل الضّحى متهلّلاً

• فيه البشاشة و البهاء

• ليكن كذلك في المساء

(9) دعوة إلى ترك الحزن و عدم التفكير في الحياة

1- " لا تقولي : كيف مات ؟ " أسلوب انشائي
طلبي نهى و الغرض منه النصح و الإرشاد و
الدعوة إلى نبذ التشاؤم

3- " استرجعي " أسلوب انشائي طلبي أمر و
الغرض منه النصح و الإرشاد و الدعوة إلى نبذ
التشاؤم و الاستمتاع بالحياة