

شكراً لتحميلك هذا الملف من موقع المناهج العمانية



كتيب المادة

[موقع المناهج](#) ⇨ [المناهج العمانية](#) ⇨ [الصف الحادي عشر](#) ⇨ [جغرافيا](#) ⇨ [الفصل الثاني](#) ⇨ [الملف](#)

تاريخ نشر الملف على موقع المناهج: 29-01-2024 18:30:39 | اسم المدرس: صالح حديد

التواصل الاجتماعي بحسب الصف الحادي عشر



روابط مواد الصف الحادي عشر على تلغرام

[الرياضيات](#)

[اللغة الانجليزية](#)

[اللغة العربية](#)

[التربية الاسلامية](#)

المزيد من الملفات بحسب الصف الحادي عشر والمادة جغرافيا في الفصل الثاني

[نموذج إجابة الامتحان الرسمي الفترة الصباحية](#)

1

[نموذج إجابة الامتحان النهائي الجديد](#)

2

[امتحان تحريبي نهائي جديد](#)

3

[حل أنشطة الكتاب](#)

4

[ملخص الوحدة الرابعة السياحة](#)

5

سلطنة عمان
وزارة التربية والتعليم
المديرية العامة للتربية والتعليم
مدرسة السلطان قابوس للتعليم ما بعد الاساسي

كتيب

الجغرافيا الاقتصادية

دروس الفصل الدراسي الثاني

اعداد:- د. صالح حديد ثويني العلوي

عالم من الابداع

مقدمة :-

اتشرفه بتقديم ملخص بسيط حول مواضيع
الفصل الدراسي الثاني لمادة الجغرافيا
الاقتصادية متمنيا من الله أن يحوز على
العجابكم

وأتقدم بالشكر الجزيل لكل من وقفه و
شجع، فلهم مني كل التقدير والاحترام

أنواع النقل

□ الجوي

خطوط جوية

□ البري

طرق برية

سكك حديدية

أنابيب

□ المائي

أنهار وقنوات داخلية

بحار و محيطات



درس :- النقل

□ أهمية النقل

أ- المجال الاقتصادي

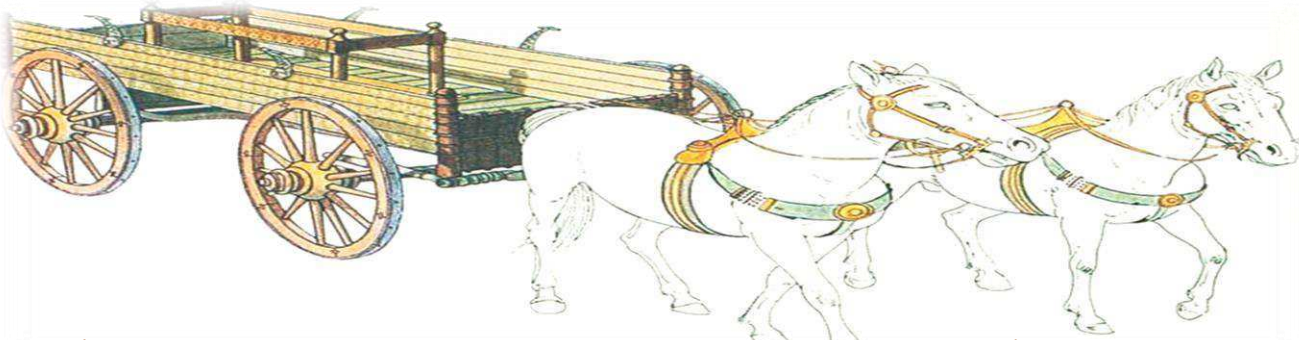
- ربط مناطق الانتاج بمناطق الاستهلاك
- نقل البضائع والمواد الخام
- المساهمة في استغلال الموارد الطبيعية
- تشغيل الايدي العاملة

ب- المجال السياسي

- ربط اقليم الدولة الواحدة
- حفظ الامن والاستقرار وتسهيل حركة الجيش
- تعزيز العلاقات السياسية بين الدول

ج- المجال الاجتماعي

- تقوية الروابط الاجتماعية
- تسهيل عملية الاتصال الاجتماعي
- تعزيز التقارب بين افراد المجتمع



مدرسة السلطان قابوس للتعليم ما بعد الأساسي

الجغرافيا الاقتصادية

أ. صالح حديد العلوي

تصميم :- عالم من الابداع

* طرق القوافل القديمة في قارة آسيا :

المنتجات	الامتداد	اسم الطريق
الحرير- صوف التوابل - الشاي المفروشات الجلود	عبر وسط اسيا الى البحر المتوسط غرب اسيا وأوروبا	طرق القوافل القديمة
المنسوجات الاخشاب - العاج الشاي - الفيروز	من شرقي وجنوب شرقي اسيا الى اوروبا	طرق القوافل العربية
العنبر	اوروبا وتربط سواحل بحر البلطيق بسواحل البحر المتوسط جنوبا	طريق العنبر
اللبان	عمان وشبة الجزيرة العربية	طريق اللبان

المحيط
الاطلسي



المحيط الهادي

المحيط الهندي

- الرومان من أوائل الشعوب الذين استخدموا الحجارة الجيرية لرصف الطرق
- وجود شواهد للطرق المرصوفة بالحجارة { فرنسا- المانيا - البانيا - ايطاليا }

❖ الثورة الصناعية :-

- أدت الى تطور النقل واختراع المحركات البخارية وتطورها و هوه بدورة ساهم في تطور الطرق
- تشييد طرق تتناسب مع نوعية الاليات النقل المستخدمة
- الاهتمام بتخطيط شبكات الطرق واختيار المواقع المناسبة لإنشائها
- الاستفادة من التقنيات الحديثة في انشاء الطرق { استخدام نظم المعلومات الجغرافية GIS في تخطيط الشبكات و اجراء دراسات تحليلية عنها لتحديد مواقع الجسور والانفاق }

❖ السكك الحديدية :-

- تعتبر السكك الحديدية نقلة حضارية احدثت تغيرات في العلاقات بين الأقاليم المختلفة .قدرت القطارات على الوصول إلى العديد من الأماكن المختلفة سواء سهلة او جبلية .ربطت مناطق الإنتاج بمناطق الاستهلاك .
- اثرت في توزيع السكان والمدن حيث تركز السكان على جانبي خطوط السكك الحديدية

■ اهم مميزاتها:-

- -تحمل كميات كبيرة وثقيلة من بضائع لمسافات طويلة وبسرعة

- اكبر دولة تحتوي على أكبر شبكات قطارات :- أمريكا الشمالية واوروبا ص ١٠٩

*تمتلك الولايات المتحدة الامريكية اكبر شبكة انبوبية في العالم

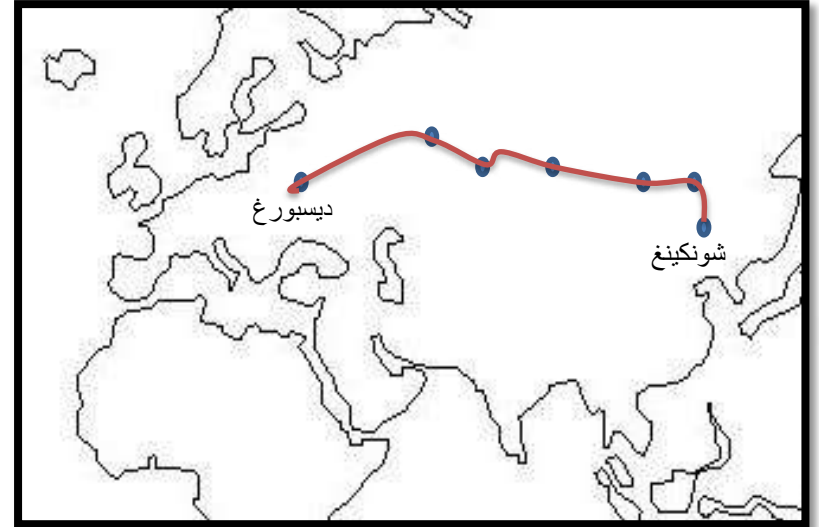
*مميزات النقل بالانابيب :-

- أرخص انواع النقل
- تقل التكلفة كلما زاد قطر الانابيب
- لا تؤثر فيه الظروف الجوية

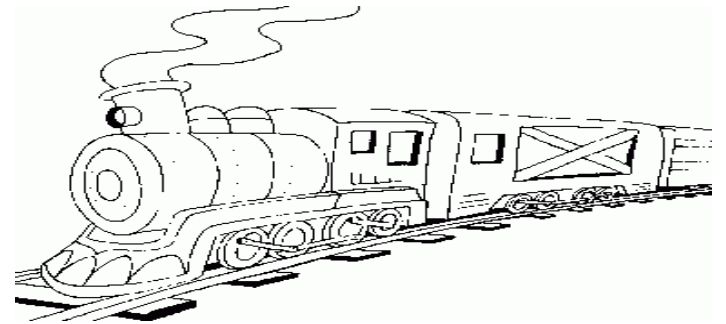


*أمريكا الشمالية و أوروبا أكبر قارتين من حيث كثافة خطوط السكك الحديدية

• طريق الحرير الجديد



• خط (ديسبورغ - شونكينغ) أنشئ عام ٢٠١١م
طولة يزيد عن ١١ ألف كم



أشهر مواقع النقل النهري عالميا

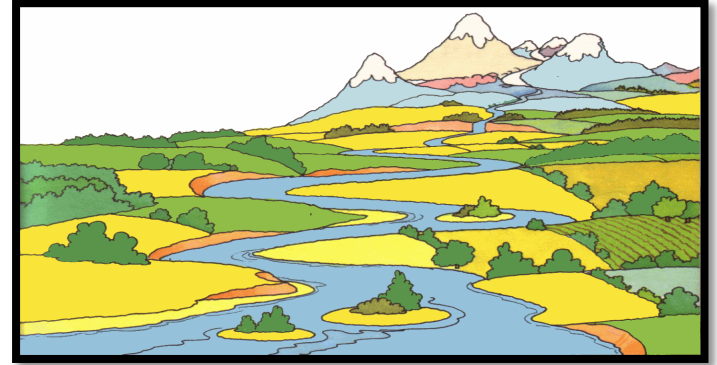
اسم النهر	الموقع / البلد
نهر السين(فرنسا) نهر الراين(الاعلى كثافة)	السهول الاوروبية وغربي روسيا
البحيرات الخمس حوض المسيسيبي	الولايات المتحدة الامريكية
حوض نهر اليانجستي نهر الجانج	الصين و الهند
نهر الفولجا و الداون	اتحاد الدول المستقلة



•البحيرات الخمس العظمي

الشروط الواجب توافرها ليصبح النهر صالح للملاحة :-

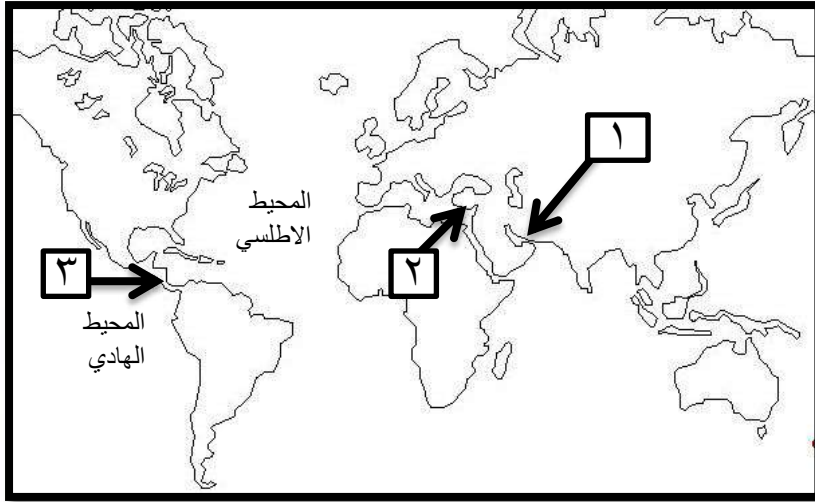
- دائم الجريان
- خلوة من الجنادل والشلالات
- قليل التعرج والانحدار
- عرض مصب النهر



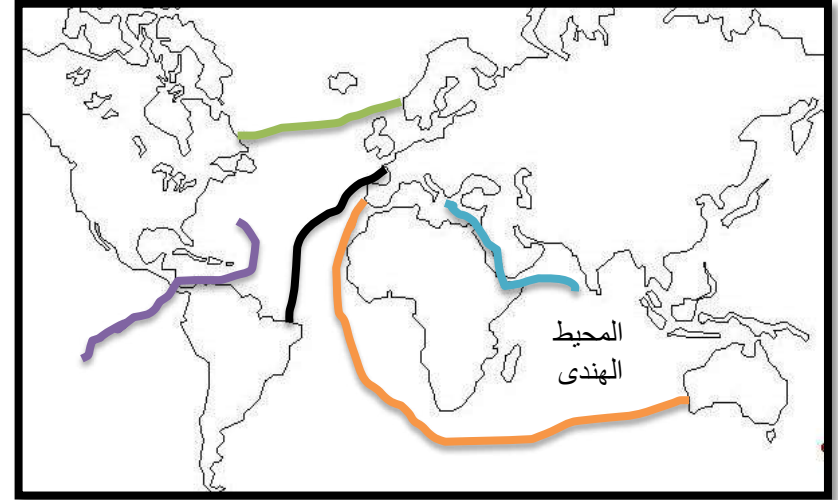
استخدام الانهار لنقل :-

- البضائع
- المواد الخام
- الركاب





أهم الخطوط الملاحية البحرية والممرات المائية



أكمل بالرقم الصحيح :-

- مطبق هرمز المدخل الوحيد للخليج العربي عرضة بين (٣٣-٤٨ كم).....أكمل
- تربط قناه بنما بين المحيط الاطلسي والمحيط الهادي يبلغ طولها ٨٠ كم انشئت عام ١٩١٤ م.....أكمل
- تربط قناه السويس بين البحر الاحمر والبحر المتوسط انشئت عام ١٨٦٩ م بطول ١٩٣ كم.....أكمل

اذكر اسماء أهم الخطوط الملاحية حسب التحديد:-

-
-
-
-
-

أهم الملوثات التي تتسبب بها وسائل النقل المختلفة:-

- أول أكسيد الكربون
- أكاسيد النيتروجين والهيدروجين
- تلوث مياه البحار ببقايا نفطية وبعض المخلفات



الاجراءات المتبعة للتقليل من الاثار البيئية لوسائل النقل

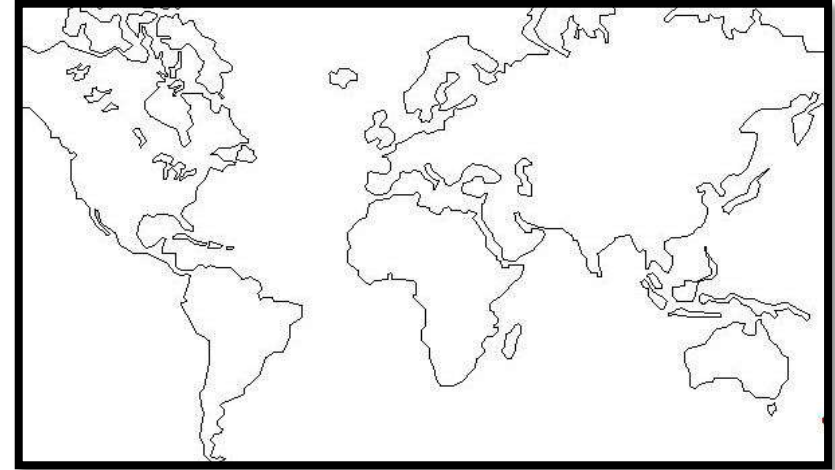
- تطوير قطاع النقل
- البحث عن وسائل نقل صديقة للبيئة
- فرض قوانين للحد من التلويث بوسائل النقل



وسائل نقل
لا تؤثر في
البيئة

النقل المستدام

اشهر المطارات في العالم



حدد على الخريطة اسماء المطارات التالية حسب البلدان التابعة لها باستخدام الأرقام

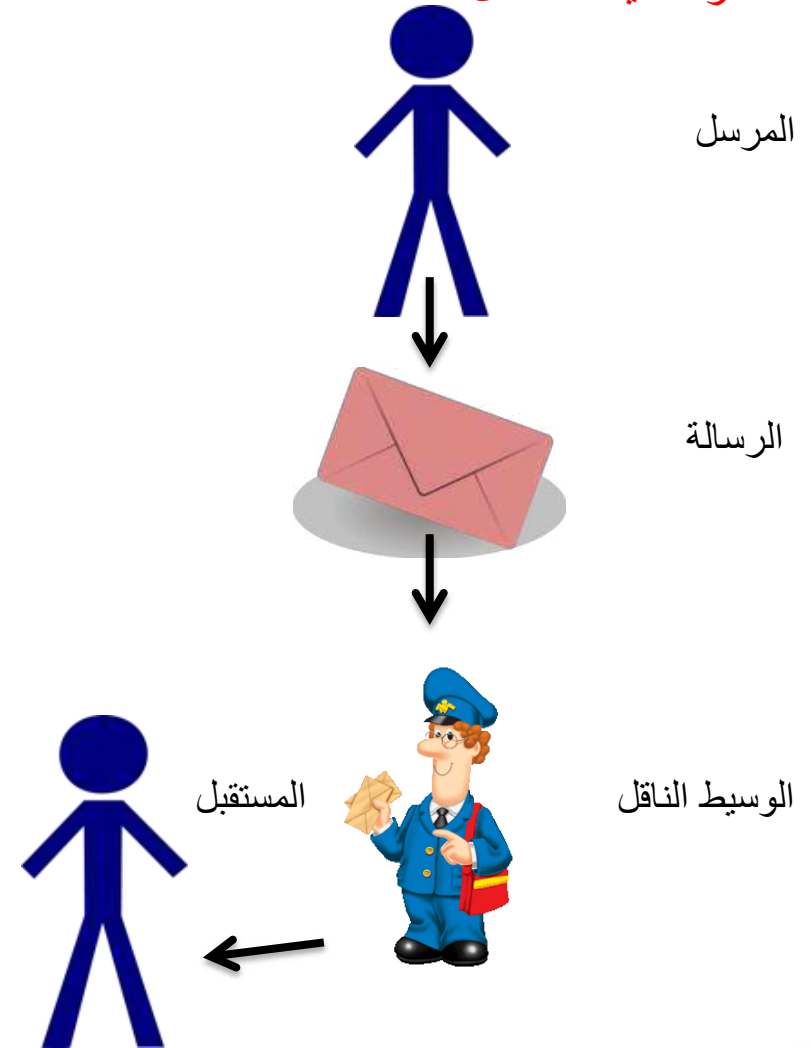
١. اتلانطا
٢. بكين
٣. جاكرتا
٤. باريس
٥. دبي
٦. طوكيو
٧. هيثرو



درس :- الاتصالات

• عناصر عملية الاتصال

• أهمية الاتصالات



■ الهاتف:-



• تعتمد فكرتها على الصوت البشري

• يتم تحويل الصوت الى كهرباء تمر عبر الاسلاك
ثم يتم تحويلها من جديد الى صوت

• اختراع الكسندر غراهام بل الهاتف عام ١٨٧٦م

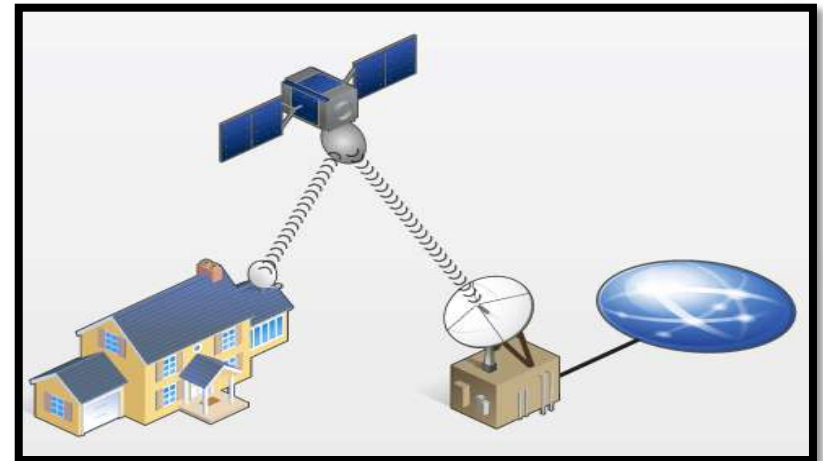
• اختراع الهواتف الذكية المحمولة احدث طفرة في
عالم الاتصالات

• قدرة الهواتف الذكية على استخدام التطبيقات
النختلفة

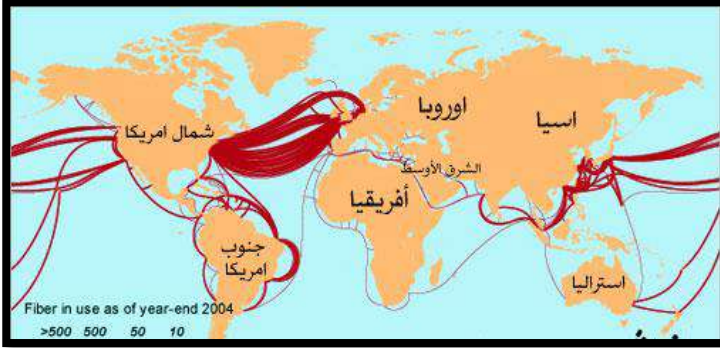


• مهام الاقمار الصناعية

المهمة	أقمار
نقل معلومات بين المحطات الارضية والأقمار الصناعية	• الاتصالات Nilesat
مراقبة التقلبات الجوية	• مراقبة الارصاد الجوية NOAA-TIROS
رصد التغيرات على سطح الارض	• مراقبة سطح الارض Landsat
البحوث العلمية المختلفة	• الابحاث العلمية GOSE

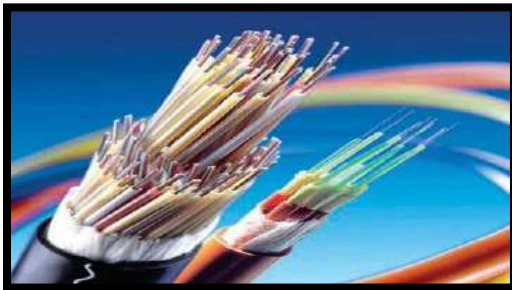


• يتأثر بـ اعطال الكابلات البحرية الناقلية لحزم الاليف البصرية



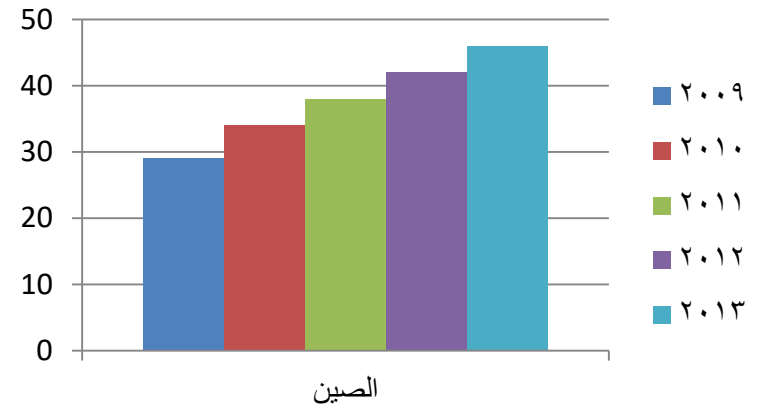
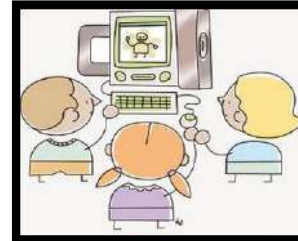
مميزات الاليف البصرية

١. سرعة تدفق المعلومات
٢. الامن والأمان والسرية
٣. الدقة العالية في نقل الاشارات
٤. قلة تكلفتها مقارنة بالأقمار الصناعية



* الإنترنت :-

- استخدم لأول مرة في المجال العسكري
- تم تخصيص شبكة مدنية خاصة في الثمانينات
- (شبكة تربط عدة حواسيب) نقل البيانات والمعلومات
- تزايد مستخدمي الانترنت حول العالم (جدول ٣)
- ظهور الاقتصاد الرقمي
- (الاعتماد على التكنولوجيا الرقمية في انجاز المعاملات)



ارتفاع نسب مستخدمي الانترنت للصين خلال
خمس سنوات (جدول ٣) ص ١٢٥

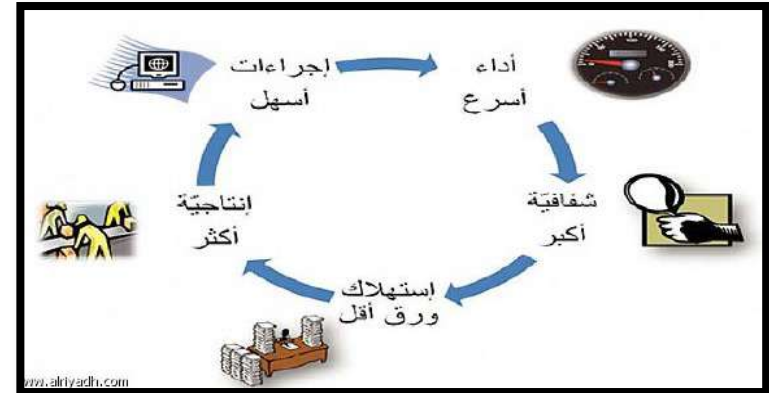
* الحكومة الالكترونية :-

- ظهرت في أواخر ١٩٩٥م من خلال استخدامة في هيئة البريد المركزي بفلوريدا (الولايات المتحدة الامريكية)
- الميلاد الرسمي للحكومة الالكترونية في مدينة نابولي الايطالية ٢٠٠١م



* اهداف الحكومة الالكترونية :-

١. القضاء على هدر الوقت والجهد والموارد
٢. سرعة انجاز المعاملات
٣. رفع مستوى الكفاءة في انجاز العمل
٤. خفض تكاليف تقديم الخدمة
٥. تيسير حصول المستفيدين عليها



* ايجابيات تشجع على الحكومة الالكترونية :-

١. سرعة تقديم الخدمة
٢. التقليل من اعداد المراجعين للدائرة الحكومية
٣. الاتصال الدائم بالجمهور (٢٤ ساعة)
٤. قلة تأثير العلاقات الشخصية وتحقيق الشفافية
٥. الانفتاح والانتشار وتوفرها للجميع وفي اي مكان
٦. سهولة الوصول للخدمة



مشروع (مجتمع عمان الرقمي)

٢٠ مبادرة في هذا المجال

(يهدف الى نشر المعرفة الرقمية بين شرائح فئات المجتمع المختلفة)



درس :- التجارة الدولية

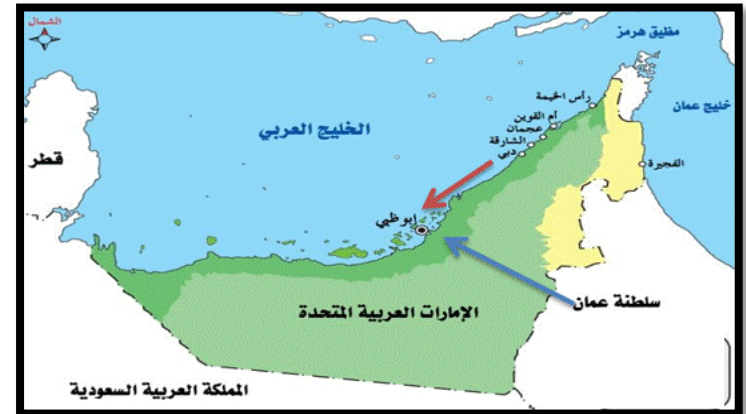
المقايضة :-

التبادل التجاري منذ القدم قبل ظهور العملة في البيع والشراء



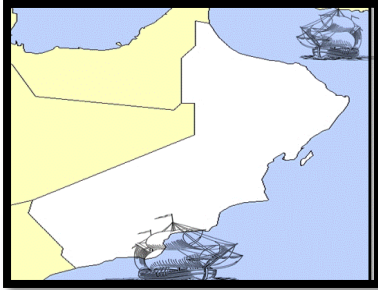
التجارة الداخلية والخارجية :-

1. التبادل التجاري بين الافراد داخل البلد
2. التبادل التجاري بين الدول الاخرى



الصادرات و الواردات :-

تصدير السلع الفائضة عن حاجة السوق و استيراد ما تحتاجه من مواد خام



- الفرق بين الصادرات و الواردات (الميزان التجاري)
- ارتفاع الصادرات على الواردات (فائض)
- ارتفاع الواردات على الصادرات (عجز)



- الفائض (اقامة مشاريع تنموية مختلفة)
- العجز (قلة المشاريع وتدهور الاوضاع الاقتصادية)

• التطور الاقتصادي:-



- اختلاف المستوى الاقتصادي بين الدول
- (يسهم في تبادل التجاري)
- الدول المتقدمة اقتصاديا
- (تستورد المواد الخام وتصدر السلع المصنعة)
- الدول الاقل تطورا
- (استيراد كميات كبيرة من السلع الاستهلاكية وتصدير المواد الخام)



• النقل والاتصالات:-

- مكمل لعملية الانتاج (نقل السلع الى السوق)
- تطور وسائل النقل ساهم في :-
- (سهولة نقل المادة الخام – زيادة حجم التبادل –
- تقصير المسافات)
- ايجاد نوع من التجارة يعتمد على خدمة
- الاتصالات (الاقتصاد الرقمي)

❖ العوامل المؤثرة في التجارة الدولية :-

• البيئة الطبيعية :-

- تباين الموارد الطبيعية وتوزيعها الجغرافي
- بسبب (المناخ – التربة -المياه)
- أدى الى تنوع السلع والمنتجات المصنعة
- ساهم في (قيام تبادل تجاري بين الاقاليم المختلفة)

• السكان :-

*اداة الانتاج وهدفة فيؤثر في الانتاج

والتبادل التجاري من خلال :-

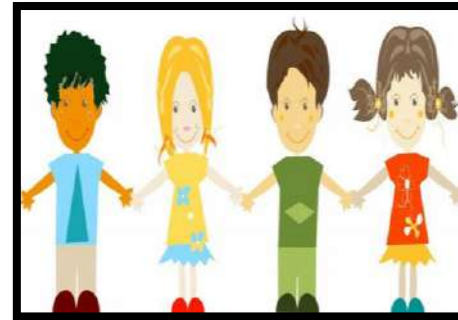
التركيب العمري

عدد السكان

التوزيع الجغرافي

المستوي المعيشي

المستوي التعليمي



التجارة الإلكترونية

* مفهومها

نظام يتيح للإفراد والشركات والمؤسسات البيع والشراء عبر الانترنت

* أهم مميزات التجارة الإلكترونية

- تخفيض مصاريف الشركات (لا يحتاج مبالغ لصيانة والترويج)
- توفير الجهد والوقت (تفتح بشكل دائم)
- لا تحتاج للسفر والانتظار
- حرية الاختيار

* مقومات يجب توافرها عند

تطبيق التجارة الإلكترونية

- توافر معطيات تعزز على ممارسة الأنشطة الإلكترونية :

- توفر الاطار التشريعي والتنظيمي
- التنمية البشرية

• الاتفاقات التجارية :-

• تساعد الاتفاقيات على :-

(تسهيل تبادل السلع والمنتجات بين الدول – تخفيض التعرفة الجمركية)

• وجود عدة انواع من الاتفاقيات

(الثنائية – الاقليمية – الدولية)

• انشاء مناطق تجارية حرة

(حرية التجارة والتبادل التجاري)



• السياسات الحكومية :-

• تتأثر بتوجهات سياسة البلد :-

(الانفتاح الاقتصادي – القوانين المحلية الرسوم الجمركية لبعض الدول) فيؤثر على تعاملاتها التجارية



درس :- السياحة المفهوم والأهمية

مساهمة قطاع السياحة من الناتج المحلي لبعض دول العالم



• الفوائد الاقتصادية للسياحة:-

١- الناتج المحلي الاجمالي:-

- اسرع القطاعات نموا (غير النفطية)
- ساهمت عالميا بنسبة ١٥% من الناتج المحلي لعام ٢٠٠٨م

• أسواق العرب منتديات ادبية ساهمت في تطور السياحة

•المهرجانات ساهمت بشكل كبير في تطور النشاط السياحي

•انتشار الممالك والمدن والأسفار ساهمت في زيادة رغبة الانسان في التنقل

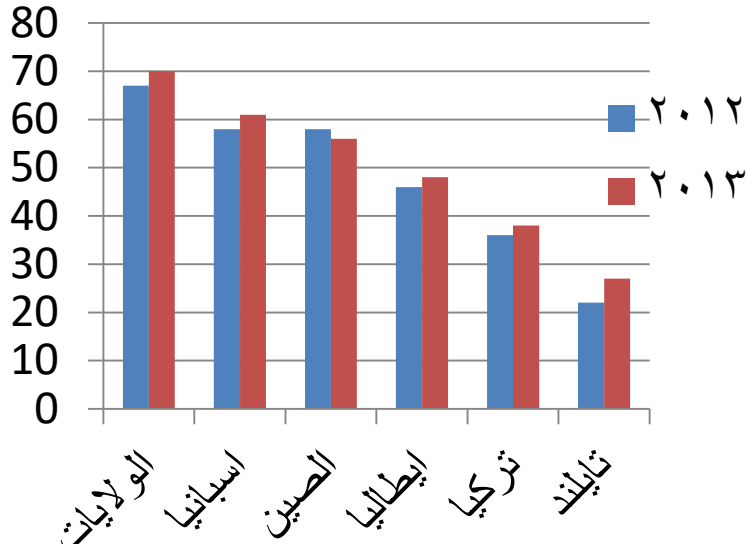


• الفرق بين السياحة والتنزه ؟



أهم ما يميز السياحة هو الغرض من رحلة الفرد وطول رحلته كما أن السائح يسافر لإنفاق الاموال لا لجمعها

•الوجهات السياحية العالمية



الولايات المتحدة

اسبانيا

الصين

ايطاليا

تركيا

تايلند



٢-ميزان المدفوعات:-

-المعاملات الاقتصادية للدولة مع دول العالم
-مايمت جنية من النشاط السياحي

٣-التوظيف وفرص العمل:-

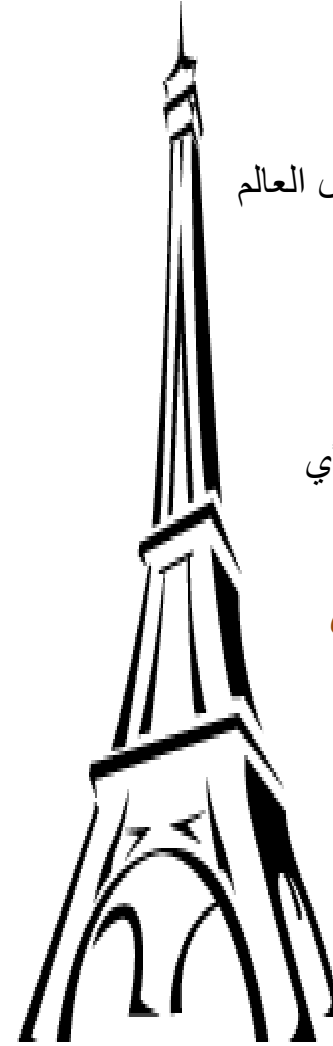
-تحتاج كم كبير من العمالة
-توافر فرص عمل متنوعه لاتوجد بأي قطاع اخر

٤-تطوير البنية التحتية والمناطق الريفية والنائية:-

-تطوير الريف وتنمية المناطق النائية
-تحسين الخدمات
-التنافس على اقامة المشاريع

٥-دعم الخزينة العامة:-

-تمويل الحكومة(الايرادات)
• الضرائب (المطاعم.....



أنواع السياحة

١ السياحة الثقافية :-

- تشكل مانسبته ٣٧% من اجمالي سوق السياحة
- زيارة المتاحف والمواقع الاثرية
- التعرف على العادات وتقاليد الشعوب
- التعرف على حياه الشعوب ومأكلهم وملبسهم

مفهوم السياحة الثقافية

رغبة الافراد في تنمية معارفهم وخبراتهم

• صل بخط بما يناسبها

سجلت الفنون التالية في منظمة اليونسكو عام

٢٠١٠م	العياله
٢٠١٢م	العازي
٢٠١٤م	البرعة
٢٠١٢م	التغروود

٢ السياحة الترفيهية :-

تسلق الجبال جبال الهملايا بالهند . هضبة التبت الترحلق على :-

الماء العقبة بالأردن
الجليد لبنان . سويسرا . النمسا
الرمال سلطنة عمان
المسارح . السينما . السيرك



٣ السياحة الرياضية :-

- بدأت منذ بداية القرن العشرين
- ساهمت في النمو الاقتصادي
- تعزيز الاخوة والصداقة الانسانية
- تأسيس المجلس العالمي للسياحة الرياضية



٤ السياحة العلاجية:-

أ) السياحة العلاجية المناخية :-

- الجبال - البحار - الرمال الساخنة
- (علاج الام المفاصل والعمود الفقري)

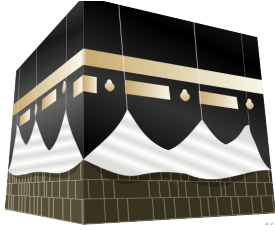
ب) السياحة العلاجية المعدنية:-

- العيون المعدنية(عيون اليود الكبريتية)
- (علاج الروماتزم - الدورة الدموية)
- عين الكسفة (الرستاق)
- عين وضاح (بهلا)
- غور الاردن (حساسية الجلد _ تشنج العضلات)



عين وضاح

٥ السياحة الدينية:-



٦ سياحة الأعمال :-

٧ سياحة الفضاء :-

- السفر لإغراض ترفيهية
- مازالت محدودة ومكلفة

٨ السياحة البيئية:-

- السياحة الخضراء- الفضاءات المفتوحة - المسؤولة.....

• تعتمد على المحيط المادي النظيف والبيئات المحمية



أولا :- المدخلات (مقومات السياحة) :-

أ مقومات السياحة الطبيعية :-

- يشكل منطقة جذب سياحي اذا كان قريب من المناطق المرسلة للسياح (يزيد الاقبال وتقل التكاليف)
- الموقع مثال / جذب (المغرب-الجزائر-تونس) للسياح الاوروبيين



- موقع المناطق المستقبلية للسياح من دوائر العرض (سكان مناطق الباردة يفضلون المناطق الدافئة والمعتدلة)
- مثال / توجه الاوروبيين شتانا للمنتجات بشاطئ السوادي وشرم الشيخ والبحر الميت



درس :- النظام السياحي والمدخلات والعمليات

مكونات النظام السياحي

مخرجات

النتائج
والآثار

- اقتصادية
- اجتماعية
- سياسية

عمليات

- العرض
- الطلب

مدخلات

أ- مقومات
بشرية



- البنية التحتية
- حضارية وثقافية
- وسائل النقل
- تسهيلات الإقامة والضيافة

ب- مقومات
طبيعية



- الموقع الجغرافي
- توزيع اليابس والماء
- التركيب الجيولوجي
- أشكال سطح الارض
- المناخ

- توجة السياح نحو المناطق الدافئة ذات الساعات الطويلة لسطوع الشمس
- مثال .. مناطق ذات شتاء جاف وشمس ساطعة (منتجع شتوي - فلوريدا)



حدد الاقاليم السياحية التالية على الخريطة

١- مناخ البحر المتوسط	
٢- المناخ الموسمي	
٣- المناخ شبة الصحراوي	
٤- المناخ الصحراوي	

- تجذب السياح (المرتفعات - الخوانق - الاودية - الانهار - البحيرات - السواحل - الجزر)
- احتواء الجبال على (الاشكال النباتية الطبيعية - الحياة الحيوانية الفطرية - المصادر المائية - الهواء النقي أشعه الشمس - الثلج على الجبال في الشتاء - الاستجمام صيفا)
- مرتفعات الالب (سويسرا شمال بريطانيا النمسا جنوب المانيا)
- جبال روكي (الولايات المتحدة الامريكية - كندا)



٢) العوامل التاريخية والدينية

زيارة مكة المكرمة والأماكن المقدسة المسجد الاقصى

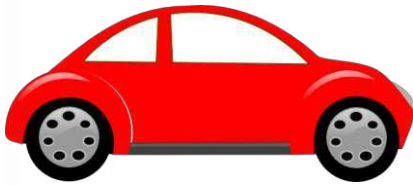


٣) وسائل النقل :-

أ- وسيله لنقل السياح من مكان لآخر

ب- الجمع ما بين السيارة والسفينة مثل:-

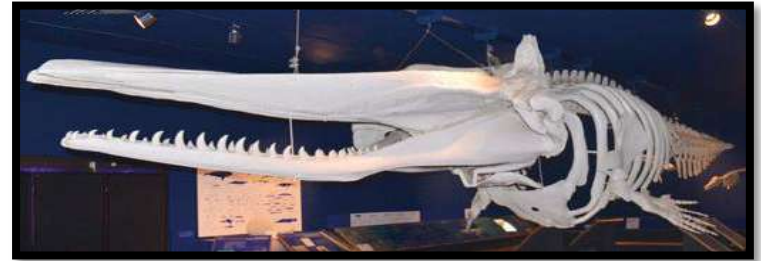
- من محوت الى مصيرة بالسلطنة
- بين ضبا وسفاجة بين السعودية ومصر
- بين نوبيع والعقبة بين مصر والأردن



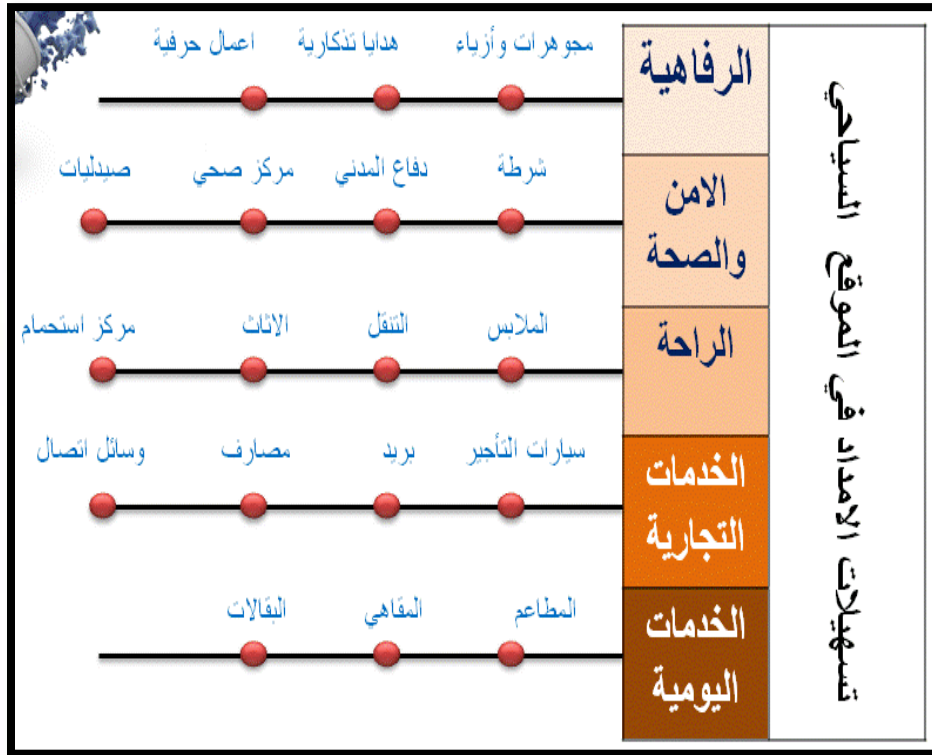
ب) مقومات السياحة البشرية وتشمل :-

١) العوامل الحضارية والثقافية

- ترويج السياحة باستخدام الاثار
- اقامة المعارض والمتاحف (عمان - بلاد الشام - تركيا - اليونان)



٥ تسهيلات الامداد (اللوجستية)



٤ المنشآت السياحية :-

تقدم تسهيلات الضيافة للسائح وهي:

١. الفنادق (من نجمة لخمس نجوم) خدمات الضيافة والطعام
٢. الشقق الفندقية (خدمات النوم فقط)
٣. المخيمات السياحية (في المحميات الطبيعية) النوم والطعام



ثانياً:- العمليات السياحية :-

أ الطلب السياحي :-

• الراغبين بالمشاركة في الأنشطة السياحية
المختلفة لزيارة أماكن سياحية محددة

المفهوم

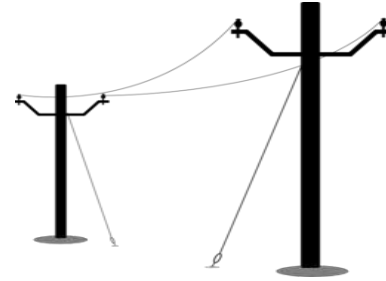
العوامل المؤثرة في الطلب السياحي

١. أوقات الفراغ والإجازات المدفوعة الأجر

- قديماً ... الإجازات و المناسبات الدينية ونهاية الأسبوع
- تطور.... المناسبات والفعاليات الحياتية
- قبل التقدم الصناعي...
- الطبقة الغنية تحتكر الإجازات و أوقات الفراغ
- الطبقة الدنيا عمال و حرفيين إجازات نهاية الأسبوع والأعياد فقط
- النمو السياحي بالسلطنة بسبب - مستوى الدخل الجيد للمواطن العماني - إجازات نهاية الأسبوع لموظفي الدولة و الإجازة السنوية



البنية الأساسية :-
خدمات (الماء - الكهرباء
وسائل الاتصال - النقل)



التسهيلات السياحية :-

- توفير معلومات حول المواقع السياحية (خرائط)
- توظيف مرشدين
- سرعه انجاز معاملات دخول السياح في الحدود
- تطوير عملية التفتيش الجمركي
- تأهيل رجال الامن و الجمارك (الوجه المشرق للدولة)
- توفير وسائل نقل سياحية



٣. العوامل الاجتماعية

- حجم الاسرة فالاسرة ذات الحجم الكبير حركتها محدودة (الاطفال)
- اختلاف ميول الافراد حول المناطق المراد زيارتها :-
 - الشباب يفضلون سياحة نشطة (السباحة. تسلق الجبال. الحفلات).
 - كبار السن (الهدوء والراحة . المناخ الجميل والشمس الساطعة)
- المستوى التعليمي .. الطبقة ذات التعليم العالي تحظى بأجازات كبيرة (الاجر المرتفع)



ب العرض السياحي :-

- المستلزمات الواجب توافرها في المقصد السياحي للسياح الحقيقيين والمحتملين (خدمات - بضائع) جميع المقومات الطبيعية والبشرية



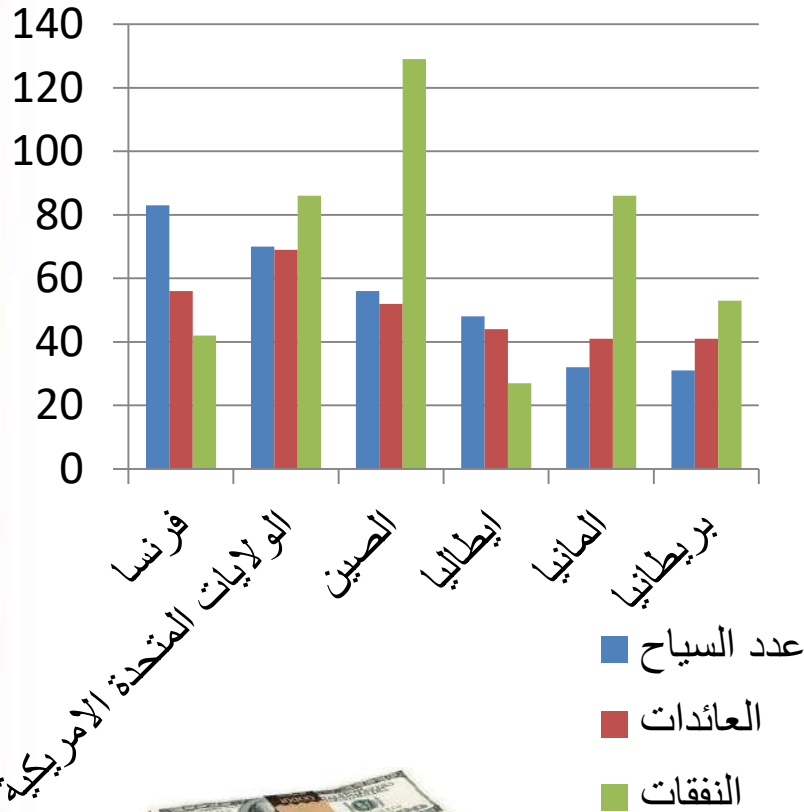
٢. العوامل الاقتصادية

- كلما زاد دخل الفرد زاد الطلب السياحي (القدرة على دفع تكاليف الرحلة)

- قضاء الاجازات في بلدان ومواقع تقل فيها التكاليف (توجة البريطانيين الى اسبانيا)
- لرخصها والتنوع الطبيعي والتاريخي ←



الانفاق والعائد السياحي عام ٢٠١٣م



الولايات المتحدة الأمريكية



درس :- النظام السياحي المخرجات

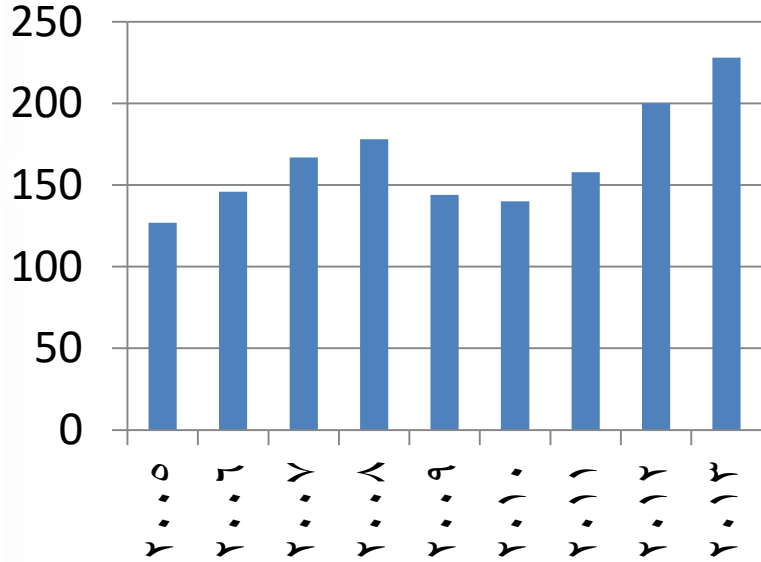
أولاً :- الأثار الاقتصادية للسياحة :-

أ أثر السياحة في الدخل :

- تؤثر في دخل الدولة واقتصادها
- دفع السائح مقابل تجواله بالعملة الصعبة (الدولار - اليورو - الفرنك الفرنسي - الجنية الاسترليني - الين الياباني)
- الاستثمار في المجال السياحي وإقامة المشاريع



انفاق السياح الاجانب خلال ٩ سنوات في السلطنة



الجوانب التي تشكل البيئة المناسبة للمناخ الاستثماري السياحي

- توفر البنية التحتية
(مياه الشرب-الصرف الصحي-الكهرباء-الاتصالات-شبكات الطرق-أماكن التخلص من النفايات)
- التسهيلات المصرفية والتجارية
(البنوك-الصرافة-المحلات التجارية-محلات الطعام)
- توفر الايدي العاملة المؤهلة والمدربة
- تسهيلات عند المنافذ الحدودية ومنح التأشيرات



ج) أثر السياحة على المستوى العام للأسعار :

- ارتفاع اسعار السلع (زيادة الطلب عليها)
- ارتفاع قيمة الاجارات (الاعداد المتزايدة للسياح)



ب) أثر السياحة في توفير الايدي العاملة :

ينقسم العمل في القطاع السياحي الى قسمين :

١- العمل المباشر (الفنادق - النقل - المطاعم - محلات بيع التحف - الارشاد السياحي)

٢- العمل غير المباشر (قطاعات الامداد كالأسواق - المحلات التجارية)



ثانيا :- الاثار البيئية للسياحة :-

٢
• قيام الصيادون وصناع التحف بتدمير الشعب المرجانية (سواحل البحر الاحمر)



٣
• قيام السياح بجمع الازهار والنباتات (خلل تركيب النباتات)

الرجاء عدم قطف الازهار



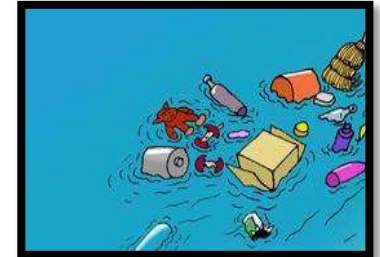
١
القاء فضلات

البحر المتوسط

تلوث الحياة البحرية

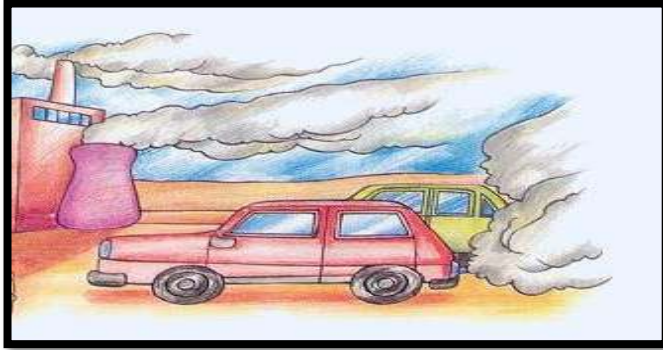
انتشار الامراض

الكوليرا
الدوسنتاريا



التلوث الهوائي للغلاف الجوي بسبب
عوادم السيارات في المواقع الطبيعية

٦



تأثر البيئة الجبلية بالانشطة السياحة
(تسلق الجبال) مما يؤدي الى حدوث
التعرية والانهيارات الارضية
(جبال الهملايا)

٧



• الحرائق بسبب الاستخدام غير المسؤول
للمنتزهات

٤



المرور بالسيارات فوق المناطق الرعوية
يؤدي الى تدهور المراعي (ظفار)

٥



ثالثاً:- أثار السياحة على الجوانب الاجتماعية:-

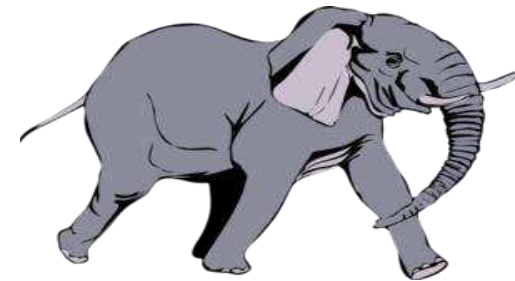
- التعرف على حياة الشعوب وعاداتهم وتقاليدهم :-
يعزز التفاهم و تبادل القيم الاخلاقية (التسامح - احترام التنوع العقائدي - الفلسفة الاخلاقية)
- تغيرات اجتماعية واخلاقية غير مرغوب فيها :-
في المجتمعات التي تتميز ببنية اجتماعية وثقافية ضعيفة (قيم سلبية تؤثر في النسيج الاجتماعي)



عمل خطط لمراعاة المجتمعات وعدم تأثير السياحة على الجوانب الثقافية وتنشيط القطاع بطريقة ايجابية في كل المجالات والنظر للقطاع كقطاع يدر الارباح ومتجنباً الاثار السلبية

الحل :-.....

١. تطبيق اجراءات السياحة المستدامة
٢. قيام منتجعات السفاري بكينا بتوجيه الصيادين الى عدم اصطياد الفيلة (مقابل اعطائهم مبلغ مادي)
٣. اقناع سكان المناطق الاستوائية الحفاظ على بيئة الغابات



المدونة العالمية لأخلاقيات السياحة

الدورة :- ١٣

البلد :- سانتياغو

العام :- ١٩٩٩م

المحتوى :- وثيقة تحتوي على

المبادئ الاخلاقية والجوانب

الاقتصادية والبيئية والاجتماعية

لصناعة السياحة على مستوى العالم

الهدف :- الحد من الاثار السلبية عن

السياحة

ما اشتملت عليه:- معايير

ومؤشرات دولية غير ملزمة

للحكومات والجهات الاخرى

المشاركة في السياحة للاستعانة بها

في وضع قوانين وكافة الاجراءات

التي تستهدف التعريف بفوائد السياحة

ومضارها

ماتركز عليه المدونة :-



المحافظة على الموارد البيئية

وعلى المجتمع وثقافته

.....

.....

١- الدقم - سلطنة عمان

الموقع :- محافظة

الوسطي - على شاطئ

بحر العرب

المقومات:- حديقة

الصخور- الشواطئ

المتنوعة - المناخ

المعتدل

الحدثة:- انشاء مدينة

صناعية - ميناء الدقم -

مطار

المناطق السياحية:-

مساحتها ٢ كم مربع -

وجهه بحرية ١٩ كم -

فنادق - استراحات

انواع السياحة مستقبلا:-

سياحة الاعمال -

الاستحمام والبيئة



٢- نيويورك - الولايات المتحدة الامريكية

مميزات وسمات متاحف نيويورك:-

- أكثر من ٥٠% من المتاحف متخصصة بالفنون
- الدخول لمعظم المتاحف مجاني
- ٨٠% من المتاحف في مانهاتن



ويقصدها السياح لأسباب أخرى مثل :-

- الجو العام المفعم بالحياه
- العروض المسرحية في شارع برودواى
- المتاجر والمطاعم
- كرة البيسبول
- النصب التذكارية (تمثال الحرية)



• من اكبر المراكز الثقافية
بالعالم (متاحف متنوعة)

• تقدم خدمات ترفيهية
وتعليمية

• تحتوى على ٢٥ متحف
فني

• تحتوى على أهم كتحف للتاريخ الطبيعي في
العالم

• تحتوى على متاحف عرقية عاشت بالمدينة
(اسبانية - صينية - اوكرانية)

• تحتوى على انواع مختلفة من المتاحف