

شكراً لتحميلك هذا الملف من موقع المناهج العمانية



أسئلة اختبارات قصيرة ونهاية للوحدة الثانية مع الإجابة

موقع المناهج ← المناهج العمانية ← الصف الثاني عشر ← تربية اسلامية ← الفصل الثاني ← الملف

تاريخ نشر الملف على موقع المناهج: 2023-04-23 13:17:55 | اسم المدرس: علي بن محمد الحسان

التواصل الاجتماعي بحسب الصف الثاني عشر



روابط مواد الصف الثاني عشر على تلغرام

[الرياضيات](#)

[اللغة الانجليزية](#)

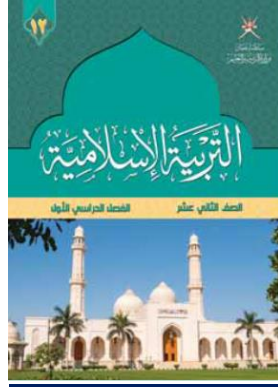
[اللغة العربية](#)

[التربية الاسلامية](#)

المزيد من الملفات بحسب الصف الثاني عشر والمادة تربية اسلامية في الفصل الثاني

مقرر حفظ الآيات	1
تطبيقات على الوحدة الأولى: التوحيد	2
ملخص درس الابتداء	3
ملخص وحدة عالمية الإسلام	4
مسائل في الميراث مع الحل	5

تربية
اسلامية



الصف
الثاني
عشر

سؤال
و
جواب

مذكرة اثرائية

الفصل الدراسي الثاني
الوحدة الثانية

(عقيدتنا)

٢- الوحي والعقل

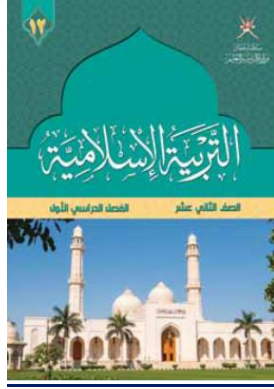
١- البعد الحضاري للعقيدة الاسلامية

٤- التوبة

٣- القرآن الكريم يدحض مزاعم الالحاد

علي بن محمد الحسان

99493923



التربية الإسلامية

الصف الثاني عشر

٢٠٢٣ / ٢٠٢٢

أسئلة واجوبة

الفصل الدراسي الثاني

الوحدة الثانية

درس : البعد الحضاري للعقيدة الإسلامية

علي بن محمد الحسان

99493923

درس : البعد الحضاري للعقيدة الإسلامية**السؤال الأول : ضع علامة (√) أو (X) أمام العبارة المناسبة مع تصحيح ما تحته خط إذا كانت العبارة خطأ .**

- 1- (X) الحضارة الإسلامية حضارة مادية جاءت لإسعاد الانسان وأمنه وسلامته . إنسانية
- 2- (√) العصبية سواء كانت قبلية او قومية او فردية منبوذة في الإسلام .
- 3- (√) على المسلمين ان جنح عدوهم الى السلم على أساس عادل ان يجنحوا اليه دون خوف او تردد .
- 4- (√) الانسان يوم القيامة محاسب على ما أعطاه الله تعالى من مواهب وامكانيات .

السؤال الثاني : أكمل العبارات التالية بكلمات مناسبة من عندك .

- 1- الناس جميعا ينتسبون الى ادم عليه السلام وأن اصلهم كلهم من تراب .
- 2- لا فضل لأمة من الأمم على غيرها الا بالتقوى والعمل الصالح .
- 3- العقيدة الإسلامية تركت الحرية التامة لغير المسلمين في اعتناق عقائدهم وممارسة عباداتهم .

السؤال الثالث : ظلل الإجابة الصحيحة من بين البدائل المعطاة :

- 1- يعتبر توفير الامن شرط لازم من شروط النهوض العمراني للأمم .
 اول ثاني ثالث
- 2- كل الانحرافات التي يعانيتها بعض الناس في سلوكهم راجعة الى الانحراف في التصور
 الاخلاقي العقدي الانساني

السؤال الرابع : ضع دائرة حول الإجابة الصحيحة فيما يلي :

- 1- ترك الإسلام الحرية (التامة - المقيدة) لغير المسلمين في اعتناق عقائدهم وممارسة عبادتهم .
- 2- شعور الانسان بالامن والطمأنينة في الحياة هو شرط (ضروري - مستحب) كي يقدم على العمل والانتاج .

السؤال الخامس : " للعقيدة الإسلامية اثر كبير في بناء الشخصية " اكمل الشكل لتتعرف على هذا التأثير

السؤال السادس : أجب عن الأسئلة التالية .

س ١ : " لبناء الحضارة الإنسانية لابد من توفر عدة متطلبات عقديّة " أذكر أربع من هذه المتطلبات ؟

- ج ١ : ١- الاعتقاد بوحدانية الله تعالى وحدانية مطلقة نقية تمام النقاء لا يشوبها شائبة .
 ٢- ان لله تعالى مطلق المشيئة فلا معقب لإرادته ولا راد لمشيئته .
 ٣- ان الانسان محاسب يوم القيامة على ما أعطاه الله تعالى من مواهب وامكانيات .
 ٤- ان الحسنات لا تنحصر في الشعائر التعبديّة بل تمتد الحسنات فتشمل كل شيء .
 ٥- ان الناس جميعا ينتسبون الى آدم عليه السلام وان اصلهم كلهم التراب .
 ٦- ترك الحرية التامة لغير المسلمين في اعتناق عقائدهم وممارسة عباداتهم والتحذير من الاعتداء عليهم .
 ٧- الاعلاء من شأن السلم والدعوة اليه وعدم تمنى القاء العدو .

س ٢ : " لا تقتصر الحسنات على الشعائر الدينيّة بل تمتد الحسنات فتشمل كل شيء " أذكر أربع اعمال تقوم بها تعود لك بالحسنات؟

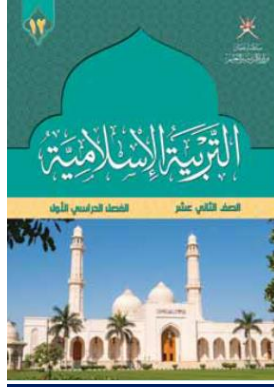
- ج ٢ : ١- اماطة الأذى عن الطريق .
 ٢- الابتسامة في وجوه الغير .
 ٣- السعي في طلب العلم .
 ٤- الحرص على الممتلكات الخاصة والعامة .
 ٥- تقديم النفس والمال في سبيل الله تعالى .

س ٣ : " توسع العقيدة الإسلامية مجال النظر المعرفي فتجعل العقل ينبسط على مدى عالمين اثنين " ما هما ؟

- ج ٣ : ١- عالم مشهود : وهو عالم الموجودات الكونية المادية .
 ٢- عالم غيبي : وهو وجود ما وراء المادة .

س ٤ : " تعوق الفكر الإنساني بعض الأسباب عند البحث عن التعامل الموضوعي مع مادة المعرفة " اذكر اهم سببين ؟

- ج ٤ : ١- ما يتعري النفس من هوى وشهوات تميل بها عن مقتضيات الحق .
 ٢- بعض العادات والتقاليد المستحكمة التي تضع للعقل نتائج مسبقة .



التربية الإسلامية

الصف الثاني عشر

٢٠٢٣ / ٢٠٢٢

أسئلة

الفصل الدراسي الثاني

الوحدة الثانية

درس : البعد الحضاري للعقيدة الإسلامية

علي بن محمد الحسان

99493923

درس : البعد الحضاري للعقيدة الإسلامية**السؤال الأول : ضع علامة (✓) أو (X) أمام العبارة المناسبة مع تصحيح ما تحته خط إذا كانت العبارة خطأ .**

- ١- () الحضارة الإسلامية حضارة مادية جاءت لإسعاد الانسان وأمنه وسلامته .
- ٢- () العصبية سواء كانت قبلية او قومية او فردية منبوذة في الإسلام .
- ٣- () على المسلمين ان جنح عدوهم الى السلم على أساس عادل ان يجنحوا اليه دون خوف او تردد .
- ٤- () الانسان يوم القيامة محاسب على ما أعطاه الله تعالى من مواهب وامكانيات .

السؤال الثاني : أكمل العبارات التالية بكلمات مناسبة من عندك .

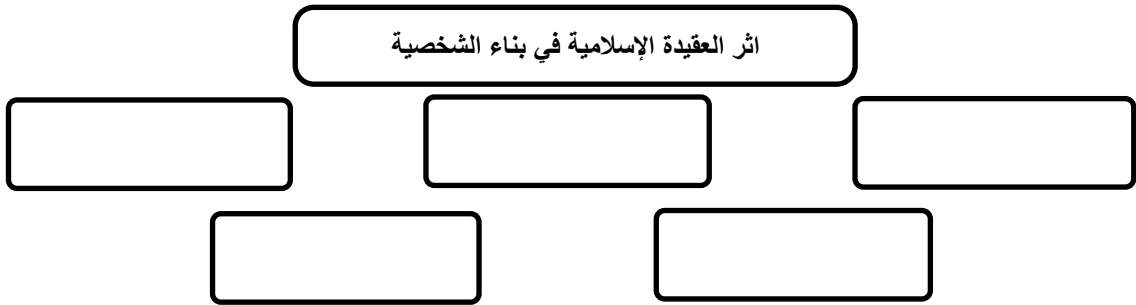
- ١- الناس جميعا ينتسبون الى عليه السلام وأن اصلهم كلهم من
- ٢- لا فضل لأمة من الأمم على غيرها الا والعمل
- ٣- العقيدة الإسلامية تركت الحرية_..... لغير المسلمين في اعتناق عقائدهم وممارسة عباداتهم .

السؤال الثالث : ظلل الإجابة الصحيحة من بين البدائل المعطاة :

- ١- يعتبر توفير الامن شرط لازم من شروط النهوض العمراني للأمم .
 اول ثاني ثالث
- ٤- كل الانحرافات التي يعانيها بعض الناس في سلوكهم راجعة الى الانحراف في التصور
 الاخلاقي العقدي الانساني

السؤال الرابع : ضع دائرة حول الإجابة الصحيحة فيما يلي :

- ١- ترك الإسلام الحرية (التامة - المقيدة) لغير المسلمين في اعتناق عقائدهم وممارسة عبادتهم .
- ٢- شعور الانسان بالامن والطمأنينة في الحياة هو شرط (ضروري - مستحب) كي يقدم على العمل والانتاج .

السؤال الخامس : " للعقيدة الإسلامية اثر كبير في بناء الشخصية " اكمل الشكل لتتعرف على هذا التأثير

السؤال السادس : أجب عن الأسئلة التالية .

س ١ : " لبناء الحضارة الإنسانية لابد من توفر عدة متطلبات عقديّة " أذكر أربع من هذه المتطلبات ؟

- ج ١ : ١ -
- ٢ -
- ٣ -
- ٤ -

س ٢ : " لا تقتصر الحسنات على الشعائر الدينية بل تمتد الحسنات فتشمل كل شيء " أذكر أربع أعمال تقوم بها تعود لك بالحسنات؟

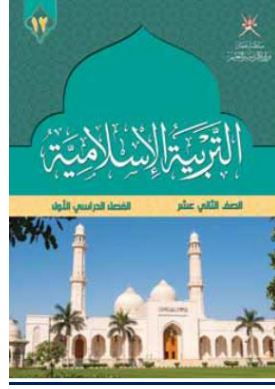
- ج ٢ : ١ -
- ٢ -
- ٣ -
- ٤ -

س ٣ : " توسع العقيدة الإسلامية مجال النظر المعرفي فتجعل العقل ينبسط على مدى عالمين اثنين " ما هما ؟

- ج ٣ : ١ -
- ٢ -

س ٤ : " تعوق الفكر الإنساني بعض الأسباب عند البحث عن التعامل الموضوعي مع مادة المعرفة " أذكر أهم سببين ؟

- ج ٤ : ١ -
- ٢ -



التربية الإسلامية

الصف الثاني عشر

٢٠٢٣ / ٢٠٢٢

أسئلة واجوبة

الفصل الدراسي الثاني

الوحدة الثانية

درس : الوحي والعقل

علي بن محمد الحسان

99493923

درس : الوحي والعقل**السؤال الأول : ضع علامة (√) أو (X) أمام العبارة المناسبة مع تصحيح ما تحته خط إذا كانت العبارة خطأ .**

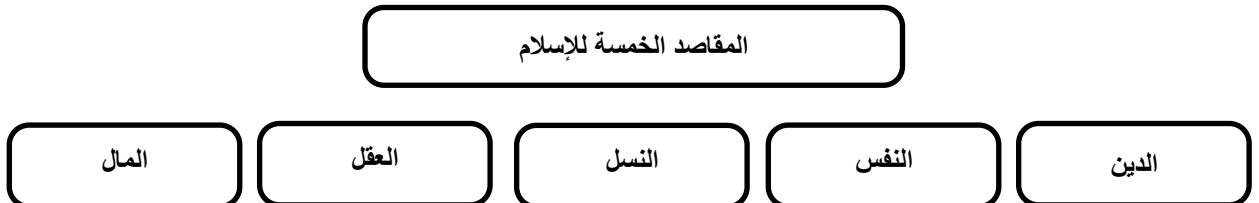
- ١- (√) من خصائص الوحي أن حقائقه مطلقة غير خاضعة للتعقيب الانساني .
- ٢- (√) بالوحي يتعرف العقل على الغيب فيسلم به ويؤمن .
- ٣- (√) الشريعة الإسلامية شريعة خالدة ومناسبة لكل زمان ومكان .
- ٤- (X) العقل يمكن ان يستغني عن الوحي . لا يمكن

السؤال الثاني : أكمل العبارات التالية بكلمات مناسبة من عندك .

- ١- الوحي والعقل نعمتان عظيمتان أنعم الله بهما على عباده .
- ٢- يشمل الوحي على القرآن الكريم والسنة النبوية الشريفة .
- ٣- العقل وسيلة للإدراك والتمييز والحكم .
- ٤- اذا تضافر العقل والوحي كان الهدى وكانت النجاة .
- ٥- الوحي هو نور العقل الذي يبصر به .

السؤال الثالث : ضع دائرة حول الإجابة الصحيحة فيما يلي :

- ١- كرم الإسلام (العقل - القلب) فجعله مناط التكليف .
- ٢- يتعرف العقل على الغيب (بالوحي - بالقلب) فيسلم به ويؤمن .
- ٣- (القلب - العقل) السليم هو الأساس الذي يشيد عليه الوحي دعائم الهداية .
- ٤- هداية الوحي (متممة - غير متممة) لهداية العقل .

السؤال الرابع : " للإسلام خمسة مقاصد اوجب الحفاظ عليها " اكمل الشكل لتتعرف عليها

السؤال الخامس : أجب عن الأسئلة التالية :

س ١ : عرف الوحي ؟

ج ١ : هو اعلام الله عز وجل رسولا من رسله او نبيا من انبيائه ما يشاء من كلام او معنى بطريقة تفيد النبي او الرسول العلم اليقيني القاطع بما اعلمه الله به .

س ٢ : " يشمل الوحي الذي انزل على نبيينا محمد ﷺ على عدة خصائص " اذكر ثلاثة منها ؟

- ج ٢ : ١- الهي المصدر ولا دخل لذات النبي فيه بوجه سوى التبليغ للناس .
 ٢- حقائقه مطلقة غير خاضعة للتعقيب الإنساني ودور الانسان هو الاستنباط والاستجلاء .
 ٣- لا يخالف قضايا العقل السليم بل هو جار على مقتضاه .
 ٤- خطابه للناس كافة الا ما جاء دليل على تخصيصه للإسلام جاء يخاطب كل البشر .
 ٥- منضبط في نص يجري على أساليب العرب في القول فاستكشاف معانيه ينبغي ان يكون على أساس تلك الأساليب .

س ٣ : " لقد كرم الإسلام العقل وجعل له مكانة واهمية " اذكر هذه المكانة والاهمية ؟

- ج ٣ : - جعله مناط التكليف .
 - قيد الواجبات الشرعية بوجوده .
 - جعله احد المقاصد الخمسة التي اوجب الحفاظ عليها .
 - فتح امامه باب الاجتهاد .

س ٤ : " تباين الناس في تقدير العقل " اذكر ثلاثة نماذج على ذلك ؟

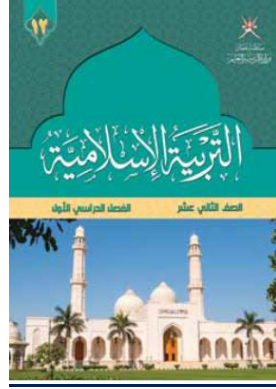
- ج ٤ : ١ - منهم من غره عقله فظن ان الهداية بذأفيرها جمعت في تضاعيف طاقته لذلك اثره على الشرع وجعله مصدر الاحكام
 ٢- منهم من اطفأ هذه الشعلة النورانية بتعطيلها وعدم استخدامها فوقع في تناقض واضطراب في فهمه لخطاب الشرع .
 ٣- منهم من وفقه الله تعالى فجعل شرع الله تعالى نصب عينيه ومصدر هدايته فجعله من وسائل فهمه وادراكه .

س ٥ : ماهى العلاقة بين العقل والوحي ؟

- ج ٥ : الوحي والعقل متكاملان
فالعقل : لا يستغني عن الوحي لأن في الوحي هداية للعقل الى سبيل الرشاد تخلصا له من الزيغ والاهواء كما انه يحفظ له توازنه ويزكيه .
والوحي : يحتاج الى عقل يتعرف الى توجيهاته ومناهجه ويحفظه ويفهم معانيه ويترجم مضامينه سلوكا في الحياة وبالوحي يتعرف العقل على الغيب فيسلم به ويؤمن .
 فاذا تضافر العقل والوحي كان الهدى وكانت النجاة واديا بمن اتبعهما الى السلامة في الدنيا والاخرة .

س ٦ : " الفصل بين الوحي والعقل يؤدي الى مخاطر عدة " اذكر ثلاث من هذه المخاطر ؟

- ج ٦ : ١- فصل السنة النبوية عن الوحي وجعلها محض رأي لا تشريع .
 ٢- استقلال العقل بالتشريع بعيدا عن دلالة الوحي وتوجيهاته .
 ٣- تفسير الظواهر الكونية تفسيراً مادياً بحيث ان العقل مربوط بأمور مادية محسوسة .
 ٤- جمود الشريعة وقد شرعت لتكون خالدة ومناسبة لكل زمان ومكان .
 ٥- التناقض والاضطراب في فهم الخطاب الشرعي نتيجة لتعطيل العقل واهماله وقد خلق ليكون آلة لفهم الخطاب .



التربية الإسلامية

الصف الثاني عشر

٢٠٢٣ / ٢٠٢٢

أسئلة

الفصل الدراسي الثاني

الوحدة الثانية

درس : الوحي والعقل

علي بن محمد الحسان

99493923

درس : الوحي والعقل**السؤال الأول : ضع علامة (√) أو (X) أمام العبارة المناسبة مع تصحيح ما تحته خط إذا كانت العبارة خطأ .**

- ١- () من خصائص الوحي أن حقائقه مطلقة غير خاضعة للتعقيب الانساني .
- ٢- () بالوحي يتعرف العقل على الغيب فيسلم به ويؤمن .
- ٣- () الشريعة الإسلامية شريعة خالدة ومناسبة لكل زمان ومكان .
- ٤- () العقل يمكن ان يستغني عن الوحي .

السؤال الثاني : أكمل العبارات التالية بكلمات مناسبة من عندك .

- ١- الوحي و..... نعمتان عظيمتان أنعم الله بهما على عباده .
- ٢- يشمل الوحي على و.....
- ٣- العقل وسيلة للإدراك و..... والحكم .
- ٤- اذا تضافر العقل والوحي كان الهدى وكانت
- ٥- الوحي هو..... العقل الذي يبصر به .

السؤال الثالث : ضع دائرة حول الإجابة الصحيحة فيما يلي :

- ١- كرم الإسلام (العقل - القلب) فجعله مناط التكليف .
- ٢- يتعرف العقل على الغيب (بالوحي - بالقلب) فيسلم به ويؤمن .
- ٣- (القلب - العقل) السليم هو الأساس الذي يشيد عليه الوحي دعائم الهداية .
- ٤- هداية الوحي (متممة - غير متممة) لهداية العقل .

السؤال الرابع : " للإسلام خمسة مقاصد اوجب الحفاظ عليها " اكمل الشكل لتتعرف عليها

المقاصد الخمسة للإسلام

--	--	--	--	--

السؤال الخامس : أجب عن الأسئلة التالية :

س ١ : عرف الوحي ؟

ج ١ :

س ٢ : " يشمل الوحي الذي انزل على نبينا محمد ﷺ على عدة خصائص " اذكر ثلاث منها ؟

ج ٢ : ١ -

٢ -

٣ -

س ٣ : " لقد كرم الإسلام العقل وجعل له مكانة واهمية " اذكر هذه المكانة والاهمية ؟

ج ٣ : -

-

-

-

س ٤ : " تباين الناس في تقدير العقل " اذكر ثلاث نماذج على ذلك ؟

ج ٤ : ١ -

٢ -

٣ -

س ٥ : ما هي العلاقة بين العقل والوحي ؟

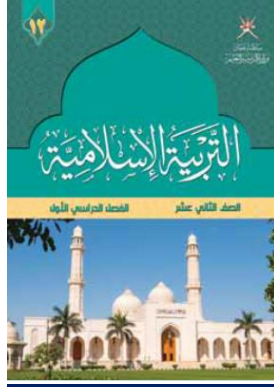
ج ٥ :

س ٦ : " الفصل بين الوحي والعقل يؤدي الى مخاطر عدة " اذكر ثلاث من هذه المخاطر ؟

ج ٦ : ١ -

٢ -

٣ -



التربية الإسلامية

الصف الثاني عشر

٢٠٢٣ / ٢٠٢٢

أسئلة واجوبة

الفصل الدراسي الثاني

الوحدة الثانية

درس : القرآن الكريم يدحض مزاعم الالحاد

علي بن محمد الحسان

99493923

درس : القرآن الكريم يدحض مزاعم الإلحاد**افهم واحفظ "**

قال تعالى: {وَلَقَدْ خَلَقْنَا الْإِنْسَانَ مِنْ سُلَالَةٍ مِّن طِينٍ {١٢} ثُمَّ جَعَلْنَاهُ نُطْفَةً فِي قَرَارٍ مَّكِينٍ {١٣} ثُمَّ خَلَقْنَا النُّطْفَةَ عَلَقَةً فَخَلَقْنَا الْعَلَقَةَ مُضْغَةً فَخَلَقْنَا الْمُضْغَةَ عِظَامًا فَكَسَوْنَا الْعِظَامَ لَحْمًا ثُمَّ أَنْشَأْنَاهُ خَلْقًا آخَرَ فَتَبَارَكَ اللَّهُ أَحْسَنُ الْخَالِقِينَ {١٤} ثُمَّ إِنَّكُمْ بَعْدَ ذَلِكَ لَمَيِّتُونَ {١٥} ثُمَّ إِنَّكُمْ يَوْمَ الْقِيَامَةِ تُبْعَثُونَ {١٦}

السؤال الأول : ضع علامة (✓) أو (X) أمام العبارة المناسبة مع تصحيح ما تحته خط إذا كانت العبارة خطأ .

- ١- (✓) ينكر الملحدون وجود الله تعالى ويتمسكون بالمادة فلا يؤمنون إلا بما هو حسي .
- ٢- (X) يزعم الملحدون في نظريتهم النشو والارتقاء بان الانسان تطور من سلالة من الطيور . القرود
- ٣- (✓) النشأة الأولى التي بينت ان اصل الانسان الأول وهو آدم عليه السلام أنه خلق من طين .
- ٤- (X) اختلفت نتائج البحث العلمي عما ورد في القرآن الكريم من اطوار خلق الانسان . توافقت

السؤال الثاني: ضع دائرة حول الإجابة الصحيحة فيما يلي :

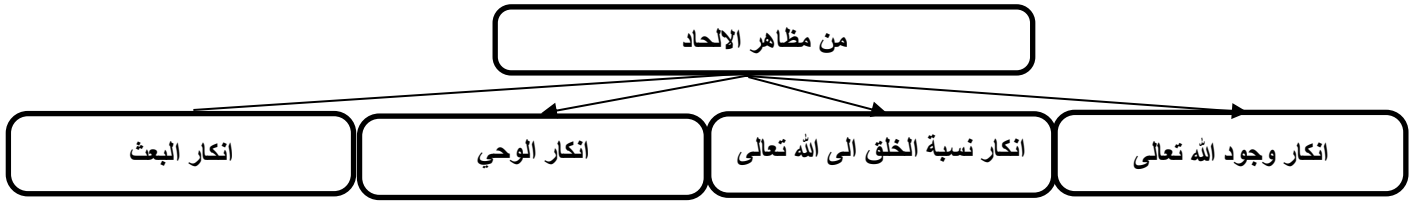
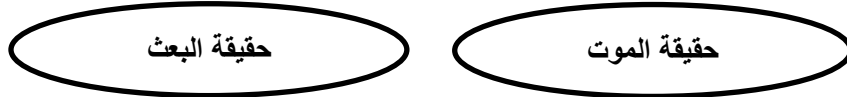
- ١- ارسل الله تعالى انبياءه ورسله لأجل تبصير الناس بخطر ظاهرة (الإلحاد - التصوف) .
- ٢- يقول العلماء ان الانسان دخل في تكوينه الطين (مرة - مرتين) .
- ٣- قال تعالى { قَرَارٍ مَّكِينٍ } ويقصد به (رحم المرأة - بطن المرأة) .
- ٤- توصلت البحوث العلمية الحديثة الى ان عناصر الانسان الأولية هي (التربة - الماء) بنسبة عالية .

السؤال الثالث : اكتب بين القوسين المصطلح على العبارات التالية :

- ١- (الإلحاد) هو انكار شيء من الحقائق الايمانية التي وصلت اليها بطريق ثابت كوجود الله تعالى والبعث والجنة والنار .
- ٢- (المصادفة) نظرية عند الملحدين يزعمون فيها أن ذرات الكون تحركت فوق التلاحم فيما بينها فتركبت ووجد منها الكون .

السؤال الرابع : " مر خلق الانسان بخمسة اطوار " اكمل الشكل لتتعرف عليها

اطوار خلق الانسان				
لحم	عظام	مضغة	علقة	نطفة

السؤال الخامس : " ابرزت الآيات عظمة الله تعالى وترد على عدد من مظاهر الالحاد " اذكر اهم اربع منها**السؤال السادس : " عرضت الآيات الكريمة الاطوار التي يمر بها خلق الانسان وختمت ذلك بتأكيد حقيقتين " اكتبهما :****السؤال السابع: ما دلالة الآيات القرآنية التالية :**

١- قوله تعالى { وَلَقَدْ خَلَقْنَا الْإِنْسَانَ }

افاد التأكيد بقدر التي تدل على التحقيق وادخل عليها اللام التي تشعر بالقسم وكأن الله عز وجل يقول " وعزتي وجلالي لقد خلقنا الانسان من سلالة من طين " وهو رد كافي على الملحددين الذين ينكرون الخلق .

٢- قوله تعالى { سَلَالَةٌ مِّنْ طِينٍ }

يقول العلماء ان الانسان دخل في تكوينه الطين مرتين :
الأولى : عندما خلق ادم من تراب فكان صفو الطين في تكوينه والثانية : بعد ان صار كيانا انسيا .
وذلك ان غذاءه يتكون من النبات والحيوان وكلاهما من صفو التراب .

٣- قوله تعالى { قَرَارٌ مَّكِينٍ }

يراد به رحم المرأة وحقا انه لقرار مكين اذ تربطه الياف قوية وتثبته اربطة متينة ويحملة حوض من عظام قوية .

٤- قوله تعالى { أَحْسَنُ الْخَالِقِينَ }

تشير الآية ان الله تعالى يثبت صفة الخلق مع الفارق بين خلق الله من عدم وخلق البشر من موجود وخلق فيه حركة وحياء ونمو وتكاثر، اما ما يصنعه البشر فيجمد على حاله لا يتغير .

السؤال الثامن: اكتب الآيات القرآنية مسلسلة حسب الصور التالية :

وَلَقَدْ	خَلَقْنَا الْإِنْسَانَ مِنْ سُلَالَةٍ مِنْ طِينٍ	ثُمَّ جَعَلْنَاهُ نُطْفَةً فِي قَرَارٍ مَكِينٍ	ثُمَّ خَلَقْنَا النُّطْفَةَ عَلَقَةً
			
فَخَلَقْنَا الْعَلَقَةَ مُضْغَةً	فَخَلَقْنَا الْمُضْغَةَ عِظَامًا	فَكَسَوْنَا الْعِظَامَ لَحْمًا	ثُمَّ أَنْشَأْنَاهُ
			
فَتَبَارَكَ اللَّهُ أَحْسَنَ الْخَالِقِينَ			

السؤال التاسع : أجب عن الأسئلة التالية :

س ١ : عرف نظرية النشو والارتقاء عند الملحدين ؟

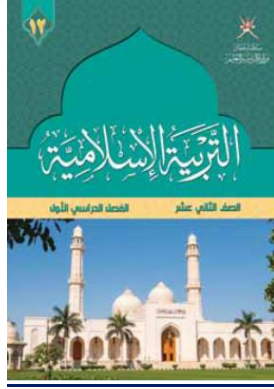
ج ١ : يزعمون ان الاحياء كلها لها اصل واحد وهو الخلية البسيطة ثم تطورت وترقت وان اصل الانسان قد تطور من سلالة القروذ .

س ٢ : " للإلحاد مخاطر فى سلوك الانسان وفى اخلاق الأمم وانظمتها الاجتماعية " اذكر اهم ثلاث مخاطر ؟

ج ٢ : ١- انتشار الانانية والفردية المفرطة التي لاهم لديها الا تحقيق المصلحة الخاصة .

٢- هدم كيان المجتمع المتماسك بدينه واخلاقه وقيمه .

٣- انحراف الشباب وتخلصهم من كل القيود التي تحد فكرهم فيعملون دون مراعاة للقيم ويجعلون الحرية مطلقة .



التربية الإسلامية

الصف الثاني عشر

٢٠٢٣ / ٢٠٢٢

أسئلة

الفصل الدراسي الثاني

الوحدة الثانية

درس : القرآن الكريم يدحض مزاعم الالحاد

علي بن محمد الحسان

99493923

درس : القرآن الكريم يدحض مزاعم الالحاد**افهم واحفظ "**

قال تعالى: {وَلَقَدْ خَلَقْنَا الْإِنْسَانَ مِنْ سُلالَةٍ مِّن طِينٍ {١٢} ثُمَّ جَعَلْنَاهُ نُطْقَةً فِي قَرَارٍ مَّكِينٍ {١٣} ثُمَّ خَلَقْنَا التُّطْفَةَ عَلَقَةً فَخَلَقْنَا الْعَلَقَةَ مُضْغَةً فَخَلَقْنَا الْمُضْغَةَ عِظَامًا فَكَسَوْنَا الْعِظَامَ لَحْمًا ثُمَّ أَنْشَأْنَاهُ خَلْقًا آخَرَ فَتَبَارَكَ اللَّهُ أَحْسَنُ الْخَالِقِينَ {١٤} ثُمَّ إِنَّكُمْ بَعْدَ ذَلِكَ لَمَيِّتُونَ {١٥} ثُمَّ إِنَّكُمْ يَوْمَ الْقِيَامَةِ تُبْعَثُونَ {١٦}

السؤال الأول : ضع علامة (✓) أو (X) أمام العبارة المناسبة مع تصحيح ما تحته خط إذا كانت العبارة خطأ .

- ١- () ينكر الملحدون وجود الله تعالى ويتمسكون بالمادة فلا يؤمنون الا بما هو حسي .
- ٢- () يزعم الملحدون في نظريتهم النشو والارتقاء بان الانسان تطور من سلالة من الطيور .
- ٣- () النشأة الأولى التي بينت ان اصل الانسان الأول وهو آدم عليه السلام أنه خلق من طين .
- ٤- () اختلفت نتائج البحث العلمي عما ورد في القرآن الكريم من اطوار خلق الانسان .

السؤال الثاني: ضع دائرة حول الإجابة الصحيحة فيما يلي :

- ١- ارسل الله تعالى انبياءه ورسله لأجل تبصير الناس بخطر ظاهرة (الالحاد - التصوف) .
- ٢- يقول العلماء ان الانسان دخل في تكوينه الطين (مرة - مرتين) .
- ٣- قال تعالى { قَرَارٍ مَّكِينٍ } ويقصد به (رحم المرأة - بطن المرأة) .
- ٤- توصلت البحوث العلمية الحديثة الى ان عناصر الانسان الأولية هي (التربة - الماء) بنسبة عالية .

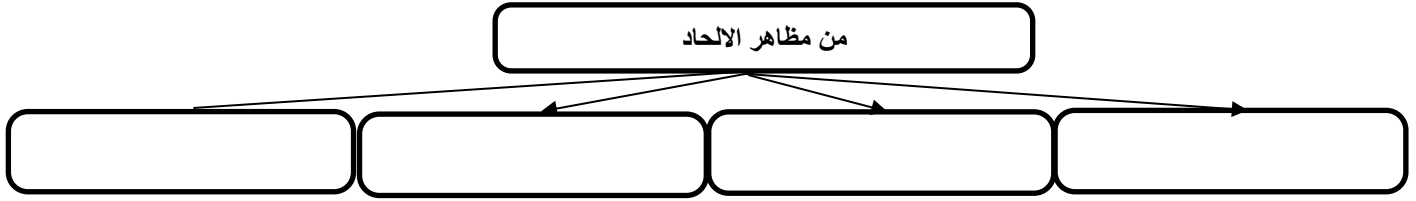
السؤال الثالث : اكتب بين القوسين المصطلح على العبارات التالية :

- ١- () هو انكار شيء من الحقائق الايمانية التي وصلت الينا بطريق ثابت كوجود الله تعالى والبعث والجنة والنار .
- ٢- () نظرية عند الملحدين يزعمون فيها أن ذرات الكون تحركت فوق التلاحم فيما بينها فتركبت ووجد منها الكون .

السؤال الرابع : " مر خلق الانسان بخمسة اطوار " اكمل الشكل لتتعرف عليها

اطوار خلق الانسان

--	--	--	--	--

السؤال الخامس : " ابرزت الآيات عظمة الله تعالى وترد على عدد من مظاهر الالحاد " اذكر اهم اربع منها**السؤال السادس : " عرضت الآيات الكريمة الاطوار التي يمر بها خلق الانسان وختمت ذلك بتأكيد حقيقتين " اكتبهما :**
السؤال السابع: ما دلالة الآيات القرآنية التالية :

١- قوله تعالى { وَلَقَدْ خَلَقْنَا الْإِنْسَانَ }

.....

.....

٢- قوله تعالى { سَلَالَةٍ مِّنْ طِينٍ }

.....

.....

٣- قوله تعالى { فَرَارٍ مَّكِينٍ }

.....

.....

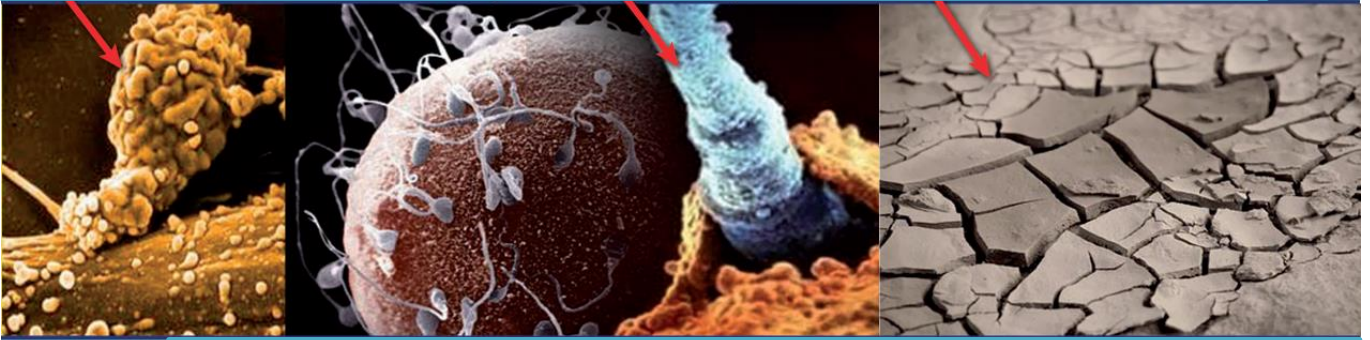
٤- قوله تعالى { أَحْسَنُ الْخَالِقِينَ }

.....

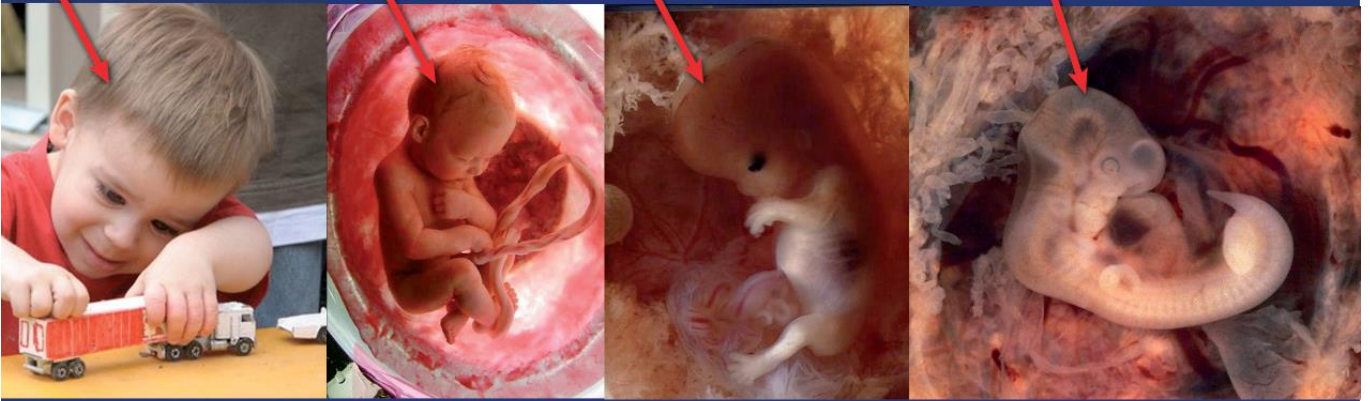
.....

السؤال الثامن: اكتب الآيات القرآنية مسلسلة حسب الصور التالية :

وَلَقَدْ



خَلْقًا آخَرَ



فَتَبَارَكَ اللَّهُ أَحْسَنَ الْخَالِقِينَ

السؤال التاسع : أجب عن الأسئلة التالية :

س ١ : عرف نظرية النشوء والارتقاء عند الملحدين ؟

ج ١ :

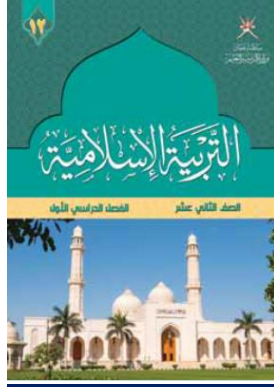
.....

س ٢ : " للإلحاد مخاطر في سلوك الانسان وفي اخلاق الأمم وانظمتها الاجتماعية " اذكر اهم ثلاث مخاطر ؟

ج ٢ : ١-

٢-

٣-



التربية الإسلامية

الصف الثاني عشر

٢٠٢٣ / ٢٠٢٢

أسئلة واجوبة

الفصل الدراسي الثاني

الوحدة الثانية

درس : التوبة

علي بن محمد الحسان

99493923

درس : التوبة**افهم واحفظ :**

ابوعبيدة رضي الله عنه قال : سمعت ناسا من الصحابة يروون عن النبي صلى الله عليه وسلم قال : " الذنوب على وجهين ذنب بين البد وربيه وذنب بين العبد وصاحبه فالذنب الذي بين العبد وربيه اذا تاب منه كان كمن لا ذنب له واما ذنب بينه وبين صاحبه فلا توبة له حتى يرد المظالم الى أهلها "

السؤال الأول : ضع علامة (✓) أو (X) أمام العبارة المناسبة مع تصحيح ما تحته خط إذا كانت العبارة خطأ .

- ١- (✓) الشخص الذي ينظر الى المقاطع الغير محتشمة فقد وقع في معصية بينه وبين الله تعالى .
- ٢- (X) الغيبة والنميمة وقذف الناس بما ليس فيهم يعتبر من الظلم المادي . المعنوي
- ٣- (✓) المعاصي تضعف العلاقة بين العاصي وغيره من الأشخاص .
- ٤- (X) شرط رد الحقوق الى أصحابها يعتبر من ذنب العبد مع ربه . وصاحبه
- ٥- (✓) على الانسان العاقل الا يستهين بالصغائر فالذنب لا يقاس بحجمه .

السؤال الثاني : أكمل العبارات التالية بكلمات مناسبة من عندك .

- ١- يستدل من قوله صلى الله عليه وسلم " اذا تاب منه " اشتراط التوبة لغفران الذنوب .
- ٢- قوله صلى الله عليه وسلم " كان كمن لا ذنب له " تشبيهه التائب بالشخص الذي لم يذنب ابدا .
- ٣- المظالم بين المخلوقين تشمل على الظلم المادي في المعاملات المالية والظلم المعنوي في المعاملات الأخلاقية .
- ٤- العلم نور يقذفه الله في القلب والمعصية تطفى ذلك النور .
- ٥- اذا وقع المسلم في المعاصي عليه المبادرة الى التوبة الى الله تعالى .

السؤال الثالث : اكتب بين القوسين المصطلح الدال على العبارات التالية :

- ١ - (الذنب) هو كل انحراف وخروج عن منهج الله تعالى.
- ٢ - (التوبة) هي الرجوع الى الله تعالى . بترك المعاصي في الحال والندم على ما فات من تقصير في حق الله تعالى او حق احد من عباده.

السؤال الرابع : " الذنب له قسمان " اكتبهما :

ذنب بين العبد وصاحبه

ذنب بين العبد وربيه

السؤال الخامس : أجب عن الأسئلة التالية :

س ١ : " للمعاصي والذنوب آثار عديدة على حياة الفرد " اذكر ثلاث منها ؟

- ج ١ : ١- الذنوب تؤدي الى ضعف العلاقة بين الانسان وخالقه عز وجل .
 ٢- المعاصي تضعف العلاقة بين العاصي وغيره من الأشخاص .
 ٣- المعصية تمحق البركة بركة كل شيء .
 ٤- المعصية تورث الذل اذ ان العز كله في طاعة الله عز وجل والذل كله في معصية الله .
 ٥- حرمان العلم الشرعي فان العلم نور يقذفه في القلب والمعصية تطفى ذلك النور .

س ٢ : " للتوبة عدة شروط " اذكر ثلاث منها ؟

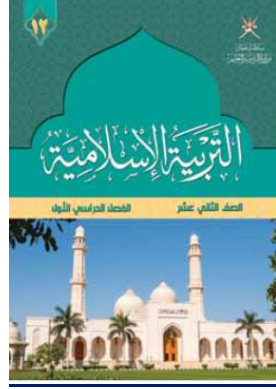
- ج ٢ : ١- الندم على فعل المعصية .
 ٢- الإقلاع عن الذنب والعدول عنه سريعا .
 ٣- العزم على الا يعود في المستقبل الى الذنب او الى مثله .
 ٤- ان يعجل بالتوبة ويبادر بها .

س ٣ : " للتوبة أهمية كبيرة للانسان " اذكر ثلاث من فوائد التوبة ؟

- ج ٣ : ١- تسهم في اصلاح النفس وتزكيتها واخراجها من ضيق الذنب والمعصية الى سعة الرحمة والمغفرة .
 ٢- تفتح باب امل للانسان فلا يقنط من رحمة الله تعالى و عفوه وغفرانه .
 ٣- تنمي الإيجابية في السلوك فيسعى التائب الى إزالة اثار الذنب الذي اقترفه من خلال الاعمال الصالحة .

س ٤ : " توجد عدة وسائل تعين التائب في الثبات على توبته واستقامته " اذكر اربع من هذه الوسائل ؟

- ج ٤ : ١- الصحبة الصالحة .
 ٢- ملازمة قراءة القرآن الكريم .
 ٣- الاكثار من الاذكار .
 ٤- التقرب الى الله تعالى بالنوافل والطاعات .
 ٥- لزوم حلقات الذكر والعلم .
 ٦- الاهتمام بتنمية الرقابة الإلهية في قلبه .
 ٧- محاسبة النفس .
 ٨- ملء وقت الفراغ بما ينفع .



التربية الإسلامية

الصف الثاني عشر

٢٠٢٣ / ٢٠٢٢

أسئلة

الفصل الدراسي الثاني

الوحدة الثانية

درس : التوبة

علي بن محمد الحسان

99493923

درس : التوبة**افهم واحفظ :**

ابوعبيدة رضي الله عنه قال : سمعت ناسا من الصحابة يروون عن النبي صلى الله عليه وسلم قال : " الذنوب على وجهين ذنب بين البد وربيه وذنب بين العبد وصاحبه فالذنب الذي بين العبد وربيه اذا تاب منه كان كمن لا ذنب له واما ذنب بينه وبين صاحبه فلا توبة له حتى يرد المظالم الى أهلها "

السؤال الأول : ضع علامة (√) أو (X) أمام العبارة المناسبة مع تصحيح ما تحته خط إذا كانت العبارة خطأ .

- ١- () الشخص الذي ينظر الى المقاطع الغير محتشمة فقد وقع في معصية بينه وبين الله تعالى .
- ٢- () الغيبة والنميمة وقذف الناس بما ليس فيهم يعتبر من الظلم المادي .
- ٣- () المعاصي تضعف العلاقة بين العاصي وغيره من الأشخاص .
- ٤- () شرط رد الحقوق الى أصحابها يعتبر من ذنب العبد مع ربه .
- ٥- () على الانسان العاقل إلا يستهين بالصغائر فالذنب لا يقاس بحجمه .

السؤال الثاني : أكمل العبارات التالية بكلمات مناسبة من عندك .

- ١- يستدل من قوله صلى الله عليه وسلم " اذا تاب منه " اشتراط لغفران الذنوب .
- ٢- قوله صلى الله عليه وسلم " كان كمن لا ذنب له " تشبيهه التائب بالشخص الذي لم ابدا .
- ٣- المظالم بين المخلوقين تشمل على الظلم المادي في المعاملات والظلم المعنوي في المعاملات
- ٤- العلم نور يقذفه الله في والمعصية تطفى ذلك
- ٥- اذا وقع المسلم في المعاصي عليه المبادرة الى الى الله تعالى .

السؤال الثالث : اكتب بين القوسين المصطلح الدال على العبارات التالية :

- ١- () هو كل انحراف وخروج عن منهج الله تعالى.
- ٢- () هي الرجوع الى الله تعالى بترك المعاصي في الحال والندم على ما فات من تقصير في حق الله تعالى او حق احد من عباده.

السؤال الرابع : " الذنب له قسمان " اكتبهما :

السؤال الخامس : أجب عن الأسئلة التالية :

س ١ : " للمعاصي والذنوب آثار عديدة على حياة الفرد " اذكر ثلاث منها ؟

- ج ١ : ١ -
 ٢ -
 ٣ -

س ٢ : " للتوبة عدة شروط " اذكر ثلاث منها ؟

- ج ٢ : ١ -
 ٢ -
 ٣ -

س ٣ : " للتوبة أهمية كبيرة للإنسان " اذكر ثلاث من فوائد التوبة ؟

- ج ٣ : ١ -
 ٢ -
 ٣ -

س ٤ : " توجد عدة وسائل تعين التائب في الثبات على توبته واستقامته " اذكر اربع من هذه الوسائل ؟

- ج ٤ : ١ -
 ٢ -
 ٣ -
 ٤ -