

شكراً لتحميلك هذا الملف من موقع المناهج العمانية



أسئلة على درس خطة العداء وتعديلات قانون كرة الطائرة

موقع المناهج ← المناهج العمانية ← الصف الثاني عشر ← رياضة مدرسية ← الفصل الثاني ← الملف

التواصل الاجتماعي بحسب الصف الثاني عشر

[الرياضيات](#)

[اللغة الانجليزية](#)

[اللغة العربية](#)

[التربية الاسلامية](#)

روابط مواد الصف الثاني عشر على تلغرام

المزيد من الملفات بحسب الصف الثاني عشر والمادة رياضة مدرسية في الفصل الثاني

[ملخص شامل للمنهج](#)

1

[أسئلة على درس خطة العداء وتعديلات قانون كرة الطائرة](#)

2

[أسئلة درس حائط الصد](#)

3

[أسئلة درس ألعاب الستار في كرة السلة](#)

4

[ملخص وأسئلة درس خطة دفاع المنطقة في كرة السلة](#)

5

الموضوع الثاني

خطة العداء

خلفية :

عرف

خطط اللعب في الكرة الطائرة هي [مجموعة عمليات هجومية ودفاعية سواء أكانت فردية أم جماعية ينفذها

الفريق في حدود قانون اللعبة]، وتعد خطة العداء إحدى خطط اللعب الهجومية . هل خطة العداء هجومية أم دفاعية ؟

وضع العبارة

[تعتمد لعبة الكرة الطائرة على العديد من خطط اللعب الهجومية والدفاعية]، وهذه الخطط يتم تنفيذها عن

طريق عمليات فردية وجماعية ينفذها الفريق في غضون المباراة وفي حدود القانون . قد ترد أسئلة صح أو خطأ من الفقرة

مفهومها وطريقة أدائها :

أكتب مفهوم خطة العداء؟

أكتب ميزة لخطة العداء ؟ ج/ الخط المنقطع .-

هي أحد خطط اللعب الهجومية في الكرة الطائرة ، وهذه الطريقة تعمل على مفاجأة المنافس من حيث

اتجاه الهجوم نظراً لاشتراك ثلاثة مهاجمين على الشبكة في عملية الهجوم ، وهو ما يشكل صعوبة بالغة

على المدافعين لتحديد اتجاه الهجوم . من عيوب خطة العداء : ١- ٢-

ولهذه الطريقة نقطة ضعف [نظراً لجري العداء لحظة استلام فريقه الكرة من ضارب الإرسال ، وهذا

يزيد العبء على زملائه المدافعين في المنطقة الخلفية] ، غير [أن عملية توجيه الكرة بواسطة المدافعين يجب

أن تكون دقيقة إلى المكان الخالي الأمامي والمفروض أن يصل إليه العداء] .

أذكر بعض

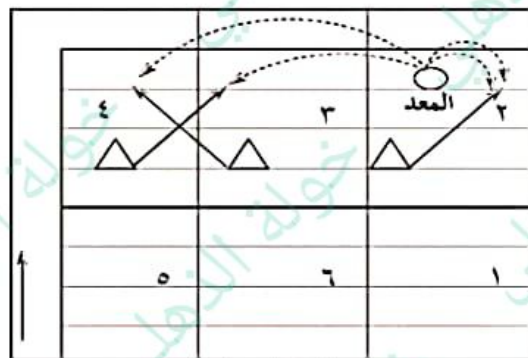
أنواع الإعداد بالعداء واحتمالات الضرب :

١- تمريرة قصيرة صاعدة إلى مركز (٣) أو تمريرة عالية لمركز (٢) أو (٤) لضربها من مراكزها .

الشكل رقم (١)

٢- تمريرة قصيرة صاعدة لمركز (٣) أو تمريرة متوسطة للخلف لمركز (٢) أو تمريرة طويلة ومسطحة لمركز

(٤) لضربها . الشكل رقم (١)



الشكل رقم (١)

ملاحظة

مهم جداً معرفة ترتيب أرقام اللاعبين

بحيث ٣ في منطقة الهجوم في الأمام و هم (٢ ، ٣ ، ٤) ومنطقة الفاع في الخلف (١ ، ٥ ، ٦)

و اللاعب العداء يكون من الخط الخلفي يتحرك للأمام تجاه الشبكة لإعداد الكرة لأحد الضاربيين الثلاثة و بذلك يكون اللاعب العداء هو أحد الأرقام (١ ، ٥ ، ٦)

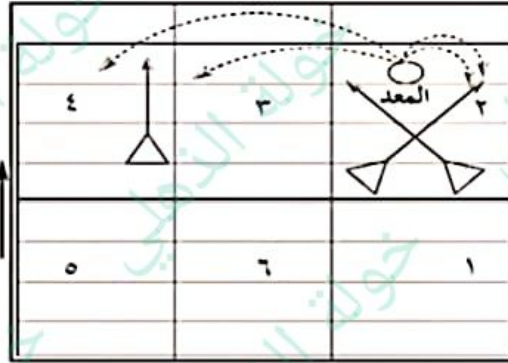
س/ اللاعب العداء لاعب معد من الخط الخلفي و بذلك يكون رقمه هو

أ- ٣

ب- ٢

ج- ١

- ٣- يجري المهاجم من مركز (٤) ليلعب تمريرة قصيرة أو متوسطة إلى مركز (٣) ، ويغير المهاجم بمركز (٣) بالتحرك إلى خلف المهاجم بمركز (٤) لاستلام التمريرة العالية الموجهة إلى مركز (٤) ، ومركز (٢) يستعد لكرة عالية أو متوسطة إذا كان اللاعب أيسر . الشكل رقم (٢) .
- ٤- يجري المهاجم من مركز (٢) لاستلام تمريرة متوسطة في مركز (٣) بينما يبدل معه المهاجم مركز (٣) المكان من خلفه ، ويمكن للمهاجم مركز (٣) استلام تمريرة متوسطة للخلف موجهة إلى مركز (٢) ، وتوجه تمريرة عالية إلى مركز (٤) . الشكل رقم (٢) .



لتسهيل الحفظ والفهم رقم (٤)

أن تدرك أن اللاعب ٢ يتحرك مكان ٣ ويتحرك ٣ مكان ٢
ثم يقوم المعد برفعها لكل واحد في مكانه الجديد بعد التبديل .

لتسهيل الحفظ والفهم رقم (٣)

أن تدرك أن اللاعب ٤ يتحرك مكان ٣ ويتحرك ٣ مكان ٤
ثم يقوم المعد برفعها لكل واحد في مكانه الجديد بعد التبديل .

الشكل رقم (٢)

تعريف للاعب المدافع الحر

اللاعب المدافع الحر (الليبرو) هو لاعب متخصص يلعب في المناطق الخلفية فقط (أي أنه يقف في المراكز الخلفية و هي ١ ، ٥ ، ٦) .

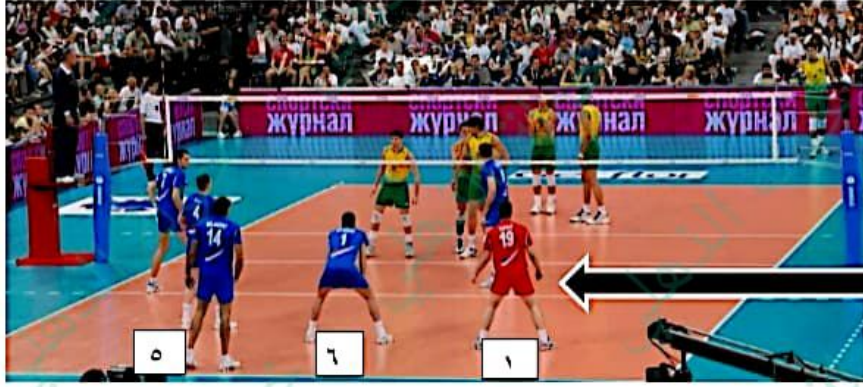
و تكون واجباته دفاعية بحتة و هي :

استقبال الارسال.

الدفاع عن الملعب .

ويرتدي فانيلة بلون مغاير للون الفريق وعندما يصل ترتيب دورانه المركز (٤) عليه الخروج وإعادة اشتراك اللاعب الأصلي بدلا عنه.

اللاعب المشار إليه في الصورة هو اللاعب المدافع الحر (يرتدي الفانيلة الحمراء) .



بعض تعديلات قانون الكرة الطائرة :

اللاعب المدافع الحر The libero player :

تعيين اللاعب المدافع الحر : كم يحق لكل فريق تسجيل لاعب مدافع حر ؟ ج / فقط لاعبين مدافعين حريين .

١- يحق لكل فريق تسجيل لاعبين مدافعين متخصصين ، لاعبين حرين ضمن قائمة اللاعبين .

٢- يجب تسجيل اللاعبين المدافعين الحرين على استمارة التسجيل قبل المباراة على سطر خاص محدد .

٣- لا يكون اللاعب المدافع الحر رئيسًا للفريق أو رئيسًا للشوط في نفس الوقت طالما يؤدي عمل اللاعب الحر . أي أن مهمته فقط لاعب مدافع حر فقط وليس مهمتين .

٤- يحق للاعب حر واحد فقط معين بواسطة المدرب قبل بداية المباراة أداء اللاعب الحر ، وإذا كان هناك لاعب حر ثان ، سيقوم بأداء لاعب حر احتياطي .

إحتياط



أساس

الأدوات :

يجب أن يرتدي اللاعب المدافع الحر زيًا (أو سترة للاعب المدافع الحر المعاد تعيينه) والذي يجب أن يكون قميصه على الأقل بشكل مناقض لبقية أعضاء الفريق ، ويجوز أن يكون زي اللاعب المدافع الحر بتصميم مختلف ، ولكن يجب أن يكون مرقمًا مثل بقية أعضاء الفريق .

مشروح في بداية الصفحة

وكلمة مرقما أي له رقم كما هو مكتوب على الفانيلة في الخلف

أ- حركات اللعب :

١- يسمح للاعب المدافع الحر بالتغيير مع أي لاعب في مركز الصف الخلفي . ١ أو ٥ أو ٦

٢- يكون محكومًا بأداء لاعب الصف الخلفي ، ولا يسمح له بإكمال الضربة الهجومية من أي مكان (يشمل الملعب والمنطقة الحرة) إذا كانت الكرة لحظة التلامس أعلى بالكامل من قمة الشبكة.

٣- لا يحق له الإرسال أو الصد أو محاولة الصد . ٢- أي لا يحق للمدافع الحر يؤدي الضربة الهجومية (ضرب ساحق) عندما تكون الكرة أعلى من حافة الشبكة .

٤- لا يحق للاعب تكملة الضربة الهجومية إذا كانت الكرة أعلى من قمة الشبكة وإذا كانت الكرة قادمة من تمريرة من الأعلى بالأصابع بواسطة اللاعب المدافع الحر في المنطقة الأمامية الخاصة به ، ويمكن أن تلعب الكرة بحرية كضربة هجومية إذا أدى اللاعب المدافع الحر نفس الحركة من خارج المنطقة الأمامية الخاصة به .

٤- أي لا يحق لأي لاعب من الفريق يؤدي الضربة الهجومية (يعني ضربة ساحقة) عندما تكون الكرة أعلى من حافة الشبكة إذا كان الذي مررها للأعلى هو اللاعب المدافع الحر وهو في منطلقه الأمامية الخاصة به ولكن لو كان الإعداد من المنطقة الخلفية فيجوز أداء الضرب بالساحق (الهجوم) .

ب- تغييرات اللاعبين :

١- التغييرات المتعلقة باللاعب المدافع الحر لا تحتسب من التبديلات العادية ، عددها غير محدد

ولكن يجب أن يكون هناك تداول مكتمل بين تغييرين للاعب المدافع الحر يمكن فقط تغيير

اللاعب المدافع الحر باللاعب الذي حل محله بمعنى لو دخل مكان لاعب رقم (١) يقف مكان واحد وليس مكان لاعب آخر.

٢- يجب أن يتم إجراء التغييرات عندما تكون الكرة خارج اللعب وقبل الصافرة للإرسال ، عند بداية

كل شوط لا يستطيع اللاعب المدافع الحر دخول الملعب حتى يقوم الحكم الثاني بالتدقيق على

ترتيب الدوران الأساسي . يعني يغير اللاعب الحر مع أحد لاعبي الصف الخلفي و اللعب متوقف و قبل صافرة الحكم للسماح للفريق الثاني بالإرسال بحيث يأخذ اللاعب الحر مكانه في الملعب و يتأكد الحكم من ترتيب الدوران.

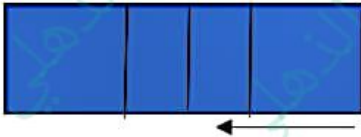
٣- لا يرفض التغيير الذي يتم بعد الصافرة للإرسال ولكن قبل ضربة الإرسال ، ولكن يجب أن تكون

هدفًا للفت نظر شفوي بعد نهاية التداول ، أي أن التغييرات اللاحقة المتأخرة يجب أن تكون هدفًا

لعقوبة التأخير . يعني أن الحكم سيسمح بدخول اللاعب الحر مكان أحد لاعبي الصف الخلفي بعد أن صفر للفريق الثاني ليؤدي الإرسال ولكن شرط أنهم لم يؤديوا الإرسال بعد ولكنه يعطيهم عقوبة لفت نظر بأن طلبهم متأخر لأنه يجب أن يكون قبل الصافرة.

٤- يجوز للاعب المدافع الحر واللاعب المتغير الدخول والخروج من الملعب فقط من الخط

الجانبية أمام مقعد فريقه بين خط الهجوم وخط النهاية (أي من منطقة تغيير اللاعب الحر) .



٥- تكون تبعات التغيير غير القانوني للاعب الحر مثل خطأ الدوران .

يعني هنا العقوبة للاعب الحر مشابه لخطأ دوران اللاعبين مثل (أخذ الكرة من الفريق المخطئ و إعطاء نقطة و إرسال للفريق الآخر) .

١- بمعنى أنه لو كان اللاعب الحر الفعلي (الأساسي) يقف مكان رقم (١) فإنه قبل أن يقف اللاعب الاحتياطي مكان الأساسي يجب أن يعود رقم واحد مكانه في الملعب ثم يخرج وبعدها يحق للاعب الاحتياطي يقف مكانه .

ج - إعادة تعيين لاعب مدافع حر :

١- يحق للمدرب تغيير اللاعب الحر الفعلي مع اللاعب الحر الإحتياط لأي سبب ، ولكن لمرة واحدة فقط في المباراة وذلك فقط بعد عودة اللاعب العادي المتغير إلى الملعب ، ويجب تسجيل هذا التغيير في ركن الملاحظات على إستمارة التسجيل وعلى إستمارة مراقبة اللاعب الحر .

٢- في حالة مرض أو إصابة اللاعب الحر الإحتياط يجوز للمدرب تعيين لاعب حر لبقية المباراة من اللاعبين المسجلين في المباراة (ما عدا اللاعب الحر الفعلي أو الأصلي) بحيث يكون اللاعب الذي يتم تعيينه غير متواجد في الملعب عند لحظة إعادة التعيين .

أي أن اللاعب الذي سيكون بدل اللاعب الحر الاحتياطي من غير اللاعبين في الملعب ، ممكن من البدلاء .

- يجوز لرئيس الفريق التخلي عن جميع إمتيازات القائد لإعادة تعيينه كلاعب حر ، إذا تم ذلك بطلب من المدرب .

بمعنى أن رئيس الفريق يصبح لاعب مدافع حر و تلقى عنه ميزات كونه رئيس للشوط.

- والتغيير بسبب إصابة أو مرض اللاعب الحر أو إعادة تعيين اللاعب الحر لا يحتسب من ضمن التغييرات .

أي تغيير للاعب الحر مع اللاعبين لا يحتسب من التبديلات الخاصة بالفريق .

٣- في حالة تعيين لاعب حر جديد ، يجب تسجيل رقم هذا اللاعب في ركن الملاحظات بإستمارة التسجيل .



* حائط الصد :

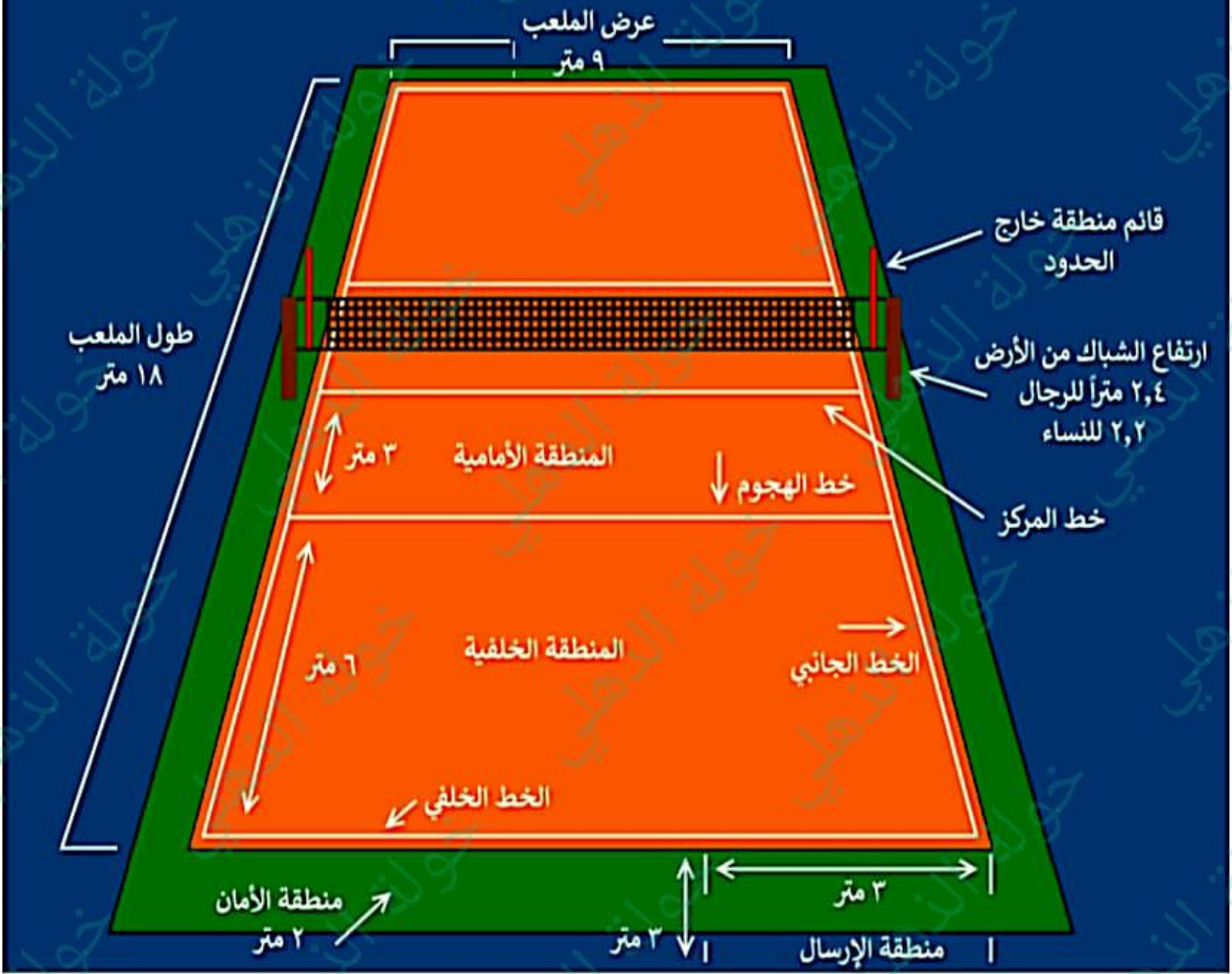
- في عملية الصد ، يحق للقائد بالصد لمس الكرة خلف الشبكة بشرط ألا يتداخل مع لعب المنافس قبل أو أثناء الضربة الهجومية للمنافس .

- لا يسمح للقائم بالصد بصد الكرة في مجال المنافس من خارج العصا الهوائية .

- لا يسمح للقائم بالصد بصد إرسال المنافس .

غالباً الأسئلة تأتي هنا (√ أو ×)
أو اختياري .

رياضة الكرة الطائرة



العصا الهوائية

