

تم تحميل هذا الملف من موقع المناهج العُمانية



\* للحصول على أوراق عمل لجميع الصفوف وجميع المواد اضغط هنا

<https://almanahj.com/om>

\* للحصول على أوراق عمل لجميع مواد الصف الثاني عشر اضغط هنا

<https://almanahj.com/om/12>

\* للحصول على جميع أوراق الصف الثاني عشر في مادة علوم ولجميع الفصول, اضغط هنا

<https://almanahj.com/om/12science>

\* للحصول على أوراق عمل لجميع مواد الصف الثاني عشر في مادة علوم الخاصة بـ الفصل الثاني اضغط هنا

<https://almanahj.com/om./12science2>

\* لتحميل كتب جميع المواد في جميع الفصول للـ الصف الثاني عشر اضغط هنا

<https://almanahj.com/om./grade12>

للتحدث إلى بوت المناهج العمانية على تلغرام: اضغط هنا

[https://t.me/omcourse\\_bot](https://t.me/omcourse_bot)



سُلْطَنَةُ عُمَانِ  
وَزَارَةُ التَّربِيَةِ وَالتَّعْلِيمِ

امتحان دبلوم التعليم العام

للعام الدراسي ١٤٣٧/١٤٣٨ هـ - ٢٠١٦ / ٢٠١٧ م

الدور الأول - الفصل الدراسي الثاني

- زمن الإجابة: ثلاث ساعات.
- الإجابة في الورقة نفسها.

- تنبيه: الأحياء.
- الأسئلة في ( ١٦ ) صفحة.

تعليمات وضوابط التقدم للامتحان:

- الحضور إلى اللجنة قبل عشر دقائق من بدء الامتحان للأهمية.
- إبراز البطاقة الشخصية لمراقب اللجنة.
- يمنع كتابة رقم الجلوس أو الاسم أو أي بيانات أخرى تدل على شخصية الممتحن في دفتر الامتحان، وإلا ألغى امتحانه.
- يحظر على الممتحنين أن يصطحبوا معهم بمركز الامتحان كتباً دراسية أو كراسات أو مذكرات أو هواتف محمولة أو أجهزة النداء الآلي أو أي شيء له علاقة بالامتحان كما لا يجوز إدخال آلات حادة أو أسلحة من أي نوع كانت أو حقائب يدوية أو آلات حاسبة ذات صفة تخزينية.
- يجب أن يتقيد المتقدمون بالزي الرسمي (الدشداشة البيضاء والمصر أو الكمة للطلاب والدارسين والزي المدرسي للطالبات واللباس العماني للدارسات) ويمنع النقاب داخل المركز ولجان الامتحان.
- لا يسمح للمتقدم المتأخر عن موعد بداية الامتحان بالدخول إلا إذا كان التأخير بعذر قاهر يقبله رئيس المركز وفي حدود عشر دقائق فقط.
- يتم الالتزام بالإجراءات الواردة في دليل الطالب لأداء امتحان دبلوم التعليم العام.
- يقوم المتقدم بالإجابة عن أسئلة الامتحان المقالية بقلم الحبر (الأزرق أو الأسود).
- يقوم المتقدم بالإجابة عن أسئلة الاختيار من متعدد بتظليل الشكل (○) وفق النموذج الآتي:  
س - عاصمة سلطنة عمان هي:  
○ القاهرة      ○ الدوحة  
● مسقط      ○ أبوظبي
- ملاحظة: يتم تظليل الشكل (●) باستخدام القلم الرصاص وعند الخطأ، امسح بعناية لإجراء التغيير.
- صحيح ●      غير صحيح ○      خطأ ×      صحيح ✓

# مُسَوِّدَةٌ، لا يتم تصحيحها



لا تكتب في هذا الجزء

## أجب عن جميع الأسئلة الآتية

أولاً: الأسئلة الموضوعية

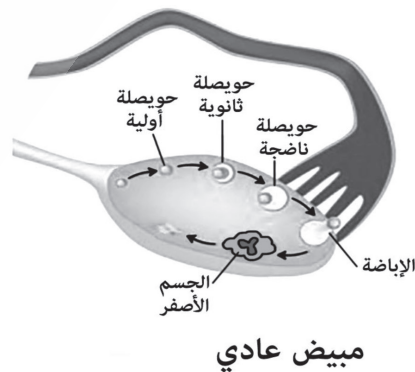
السؤال الأول:

ظلل الشكل (○) المقترن بالإجابة الصحيحة لكل مفردة من المفردات الآتية:

(١) أي البدائل الآتية تعدّ صحيحة بالنسبة للأمراض المنقولة جنسياً؟

العلاج	الأعراض	المسبب	المرض	
مضادات حيوية	إفرازات صديدية من العضو التناسلي	فيروس	السيلان عند الإناث	○
مضادات حيوية	تقرح الأعضاء التناسلية	بكتيري	الزهري	○
أدوية مسكنة	إنسداد قناة فالوب	فيروس	السيلان عند الإناث	○
أدوية مسكنة	سرطان عنق الرحم	بكتيري	الزهري	○

(٢) يوضّح أحد الشكلين الآتين حالة مبيض طبيعي والآخر حالة مبيض مصاب بمتلازمة المبيض المتعدد التكيّسات حيث يحدث ضمور لخلايا الحويصلة في بداية طور النمو من الدورة الشهرية.



أي من الآتي يعدّ السبب المباشر لتوقف نمو الحويصلات في متلازمة المبيض المتعدد التكيّسات؟

○ زيادة إفراز الأستروجين

○ قلة إفراز (FSH)

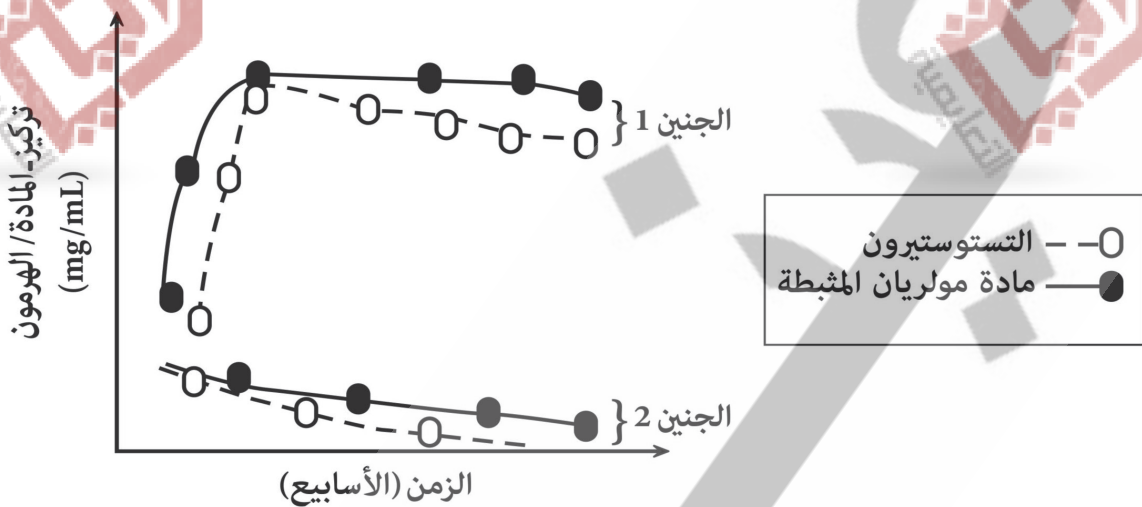
○ قلة إفراز البروجسترون

○ زيادة إفراز (FSH)

لا تكتب في هذا الجزء

## تابع السؤال الأول:

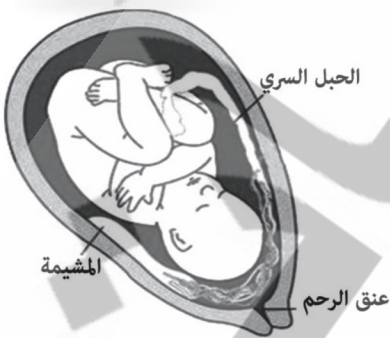
٣) يوضح الرسم البياني الآتي تركيز مادة مولريان المثبطة وتركيز هرمون التستوستيرون في اثنين من الأجنة أثناء فترة الحمل.



أي من الاستنتاجات الآتية صحيحة؟

- تنمو أنابيب ولفيان في الجنين (2)  تنمو أنابيب ولفيان في الجنين (1)
- تنمو أنابيب مولريان في الجنين (1)  تنمو أنابيب مولريان في الجنين (2)

٤) يوضح الشكل المقابل إحدى مراحل نمو الجنين خلال فترات حمل مكتملة والمتوقع أن تحدث له ولادة طبيعية.



أي من العبارات الآتية تصف ما سيحدث للجنين خلال نهاية المرحلة الموضحة بالشكل؟

- تبدأ الأسنان اللبنة بالنمو في الفكّين.
- تتشكل معظم الغضاريف لتربط الخلايا العظمية.
- يظلّ الجنين في هذا الوضع ورأسه باتجاه عنق الرحم.
- ينقلب وضع الجنين ويبعد رأسه وتصبح رجليه باتجاه عنق الرحم.

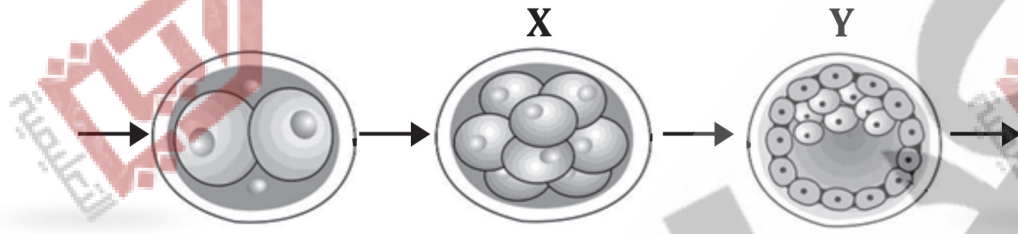
٥) أي من البدائل الآتية تساهم في تكوين الأوعية الدموية في الحبل السري؟

- السائل الأمنيوني  الغشاء الكوريوني
- الغشاء الأمنيوني  الكيس الألتوسي

لا تكتب في هذا الجزء

## تابع السؤال الأول:

(٦) يوضح الشكل الآتي بعضًا من مراحل نمو الجنين في الإنسان.



أي البدائل الآتية يعدّ صحيحًا بالنسبة للمرحلتين المشار إليهما بالرمزين (X) و (Y)؟

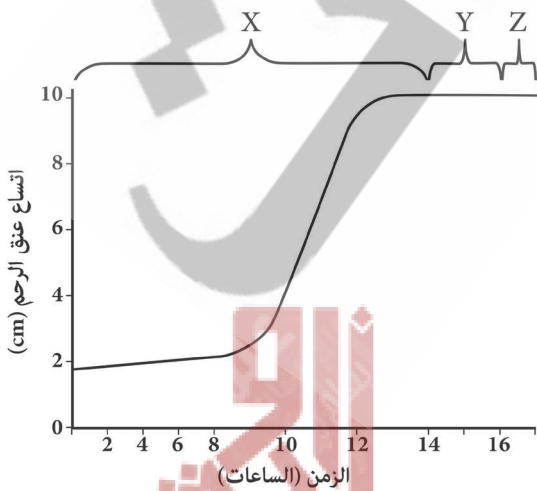
(X)	(Y)	
البلاستيولة	الجاستريولة	<input type="checkbox"/>
التفلج	البلاستيولة	<input type="checkbox"/>
البلاستيولة	التفلج	<input type="checkbox"/>
الجاستريولة	التفلج	<input type="checkbox"/>

(٧) أي البدائل الآتية تمثل غشاء الإخصاب في البويضة؟

- الحبيبات القشرية والطبقة الشفافة.
- الطبقة الشفافة والإكليل الشعاعي.
- الطبقة الشفافة والخلايا الحويصلية.
- الحبيبات القشرية والإكليل الشعاعي.

(٨) يوضح الرسم البياني المقابل التغير في اتساع عنق الرحم أثناء المراحل الثلاث لعملية الولادة

(X)، (Y)، (Z).



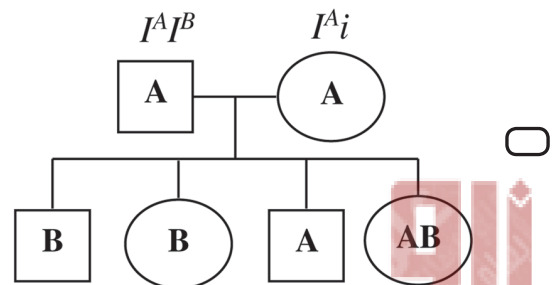
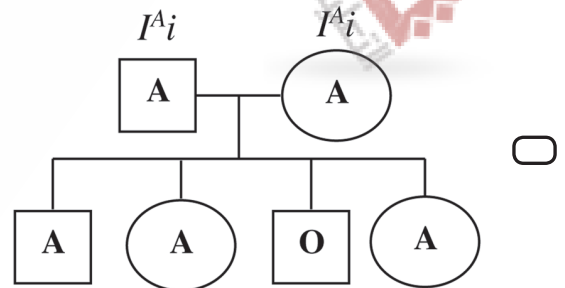
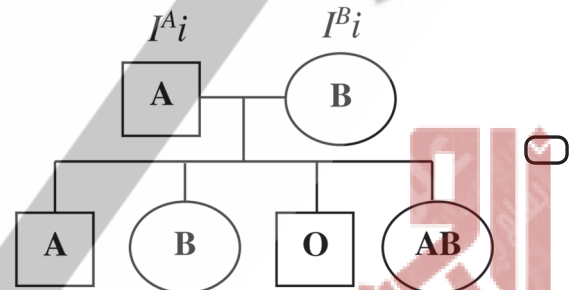
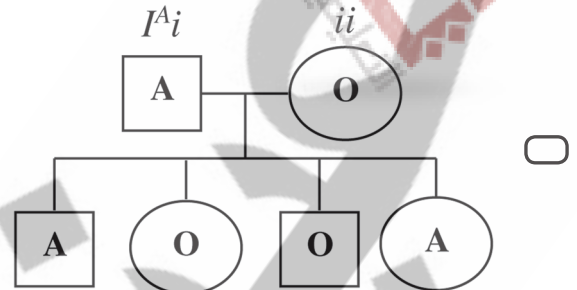
أي من الاستنتاجات الآتية صحيحة؟

- يزيد اتساع عنق الرحم في المرحلة (Y).
- يزيد اتساع عنق الرحم في المرحلة (Z).
- يزيد اتساع عنق الرحم في المرحلة (X).
- يزيد اتساع عنق الرحم في المرحلتين (X) و (Y).

لا تكتب في هذا الجزء

## تابع السؤال الأول:

(٩) أي من سجلات النسب الآتية لتوارث فصائل الدم له سبعة طرز جينية محتملة (مختلفة) للأبناء الأربعة؟



لا تكتب في هذا الجزء

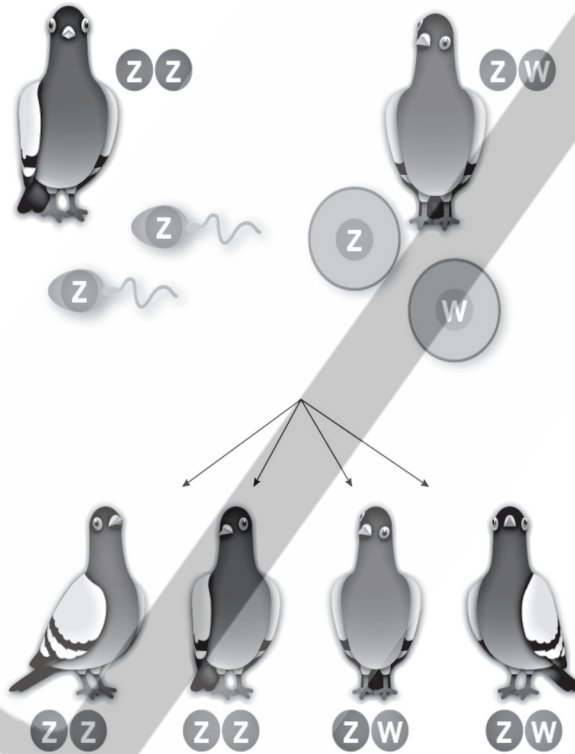
## تابع السؤال الأول:

١٠) أي من العبارات الآتية لا تصف وراثه العامل الرايزيسي؟

- الشخص السالب العامل الرايزيسي له طراز جيني واحد.
- الشخص الموجب العامل الرايزيسي له طرازان جينيان محتملان.
- عند حل المسائل الوراثية على وراثه العامل الرايزيسي يطبق قانون السيادة لمندل.
- عند حل المسائل الوراثية على وراثه العامل الرايزيسي يطبق مبدأ السيادة المشتركة.

١١) يوضح الشكل الآتي جيل الآباء والأبناء لنوع من الحمام.

علمًا بأن الرموز (W) و (Z) تمثل الكروموسومات الجنسية، والأنثى هي المسؤولة عن تحديد الجنس.



أي من الاستنتاجات الآتية غير صحيحة؟

- الكروموسوم (W) ينتقل من الأم إلى الإناث الناتجة.
- الكروموسوم (Z) ينتقل من الأم إلى الإناث الناتجة.
- الذكور لديهم نسختان من كل جين على الكروموسوم الجنسي.
- الإناث لديهن نسخة واحدة من كل جين على الكروموسوم الجنسي.

لا تكتب في هذا الجزء



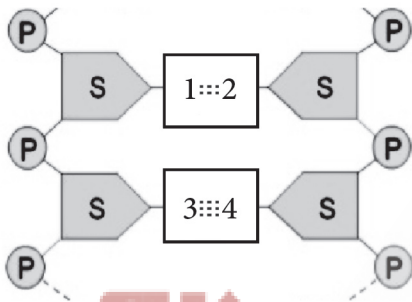
## تابع السؤال الأول:

(١٢) التتابع النيوكليوتيدي المكمل على السلسلة المتممة لسلسلة الـ DNA (AGGCTTATA) هو:

ACCGAAATA TCCCAATAT AGGCAATAT TCCGAATAT 

(١٣) يوضح الشكل المقابل تركيب جزيء الـ DNA.

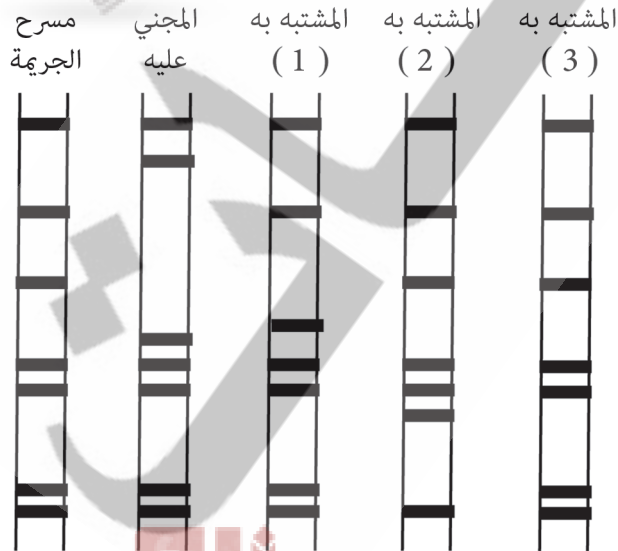
ما البديل الصحيح للقواعد النيتروجينية (1-2-3-4)؟



4	3	2	1	<input type="checkbox"/>
T	G	T	A	<input type="checkbox"/>
C	G	C	T	<input type="checkbox"/>
A	T	G	C	<input type="checkbox"/>
G	C	T	A	<input type="checkbox"/>

(١٤) يوضح الشكل المقابل بصمات مختلفة لـ DNA من مسرح الجريمة والمجني عليه و3 أشخاص مشتبه بهم.

البصمة في مسرح الجريمة تعود إلى:



المجني عليه.

المشتبه به (1).

المشتبه به (2).

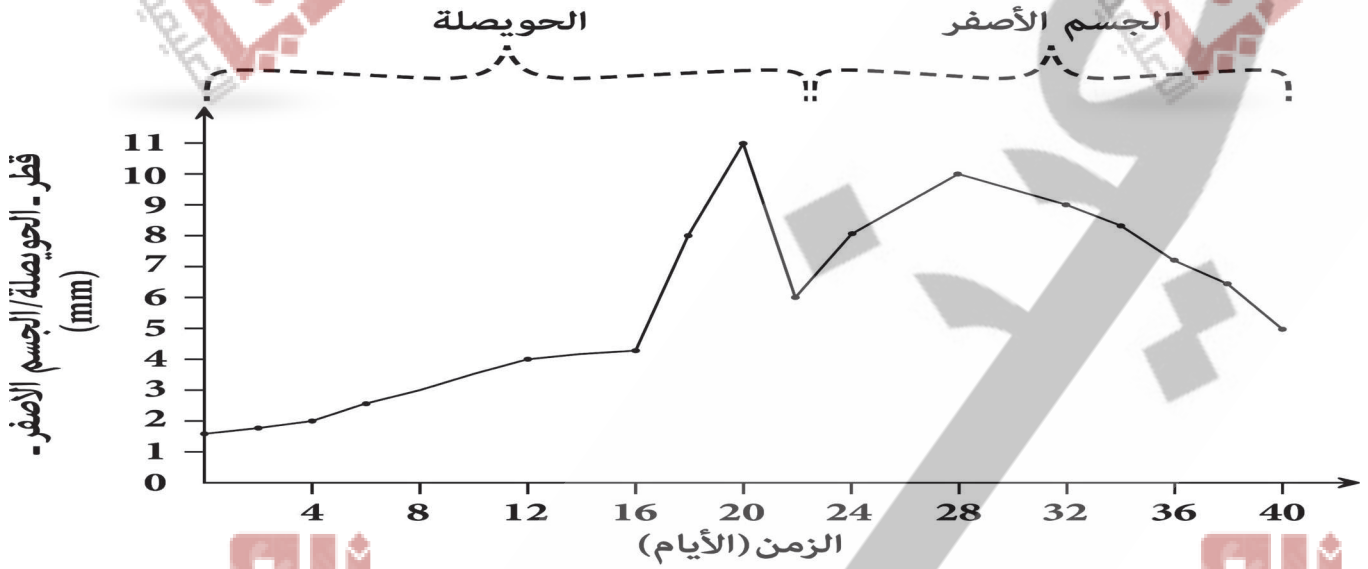
المشتبه به (3).

لا تكتب في هذا الجزء

## السؤال الثاني:

استخدم المعلومات الآتية للإجابة عن أسئلة المفردات (١٥ - ١٧)

يوضح الشكل الآتي التغير في قطر الحويصلة والجسم الأصفر لإمرأة خلال دورة شهرية واحدة.



(١٥) ما الهرمون الأكثر تركيزاً الذي تفرزه الحويصلة الناضجة؟

(١٦) فسّر/ سبب ارتفاع المنحنى بعد اليوم (22).

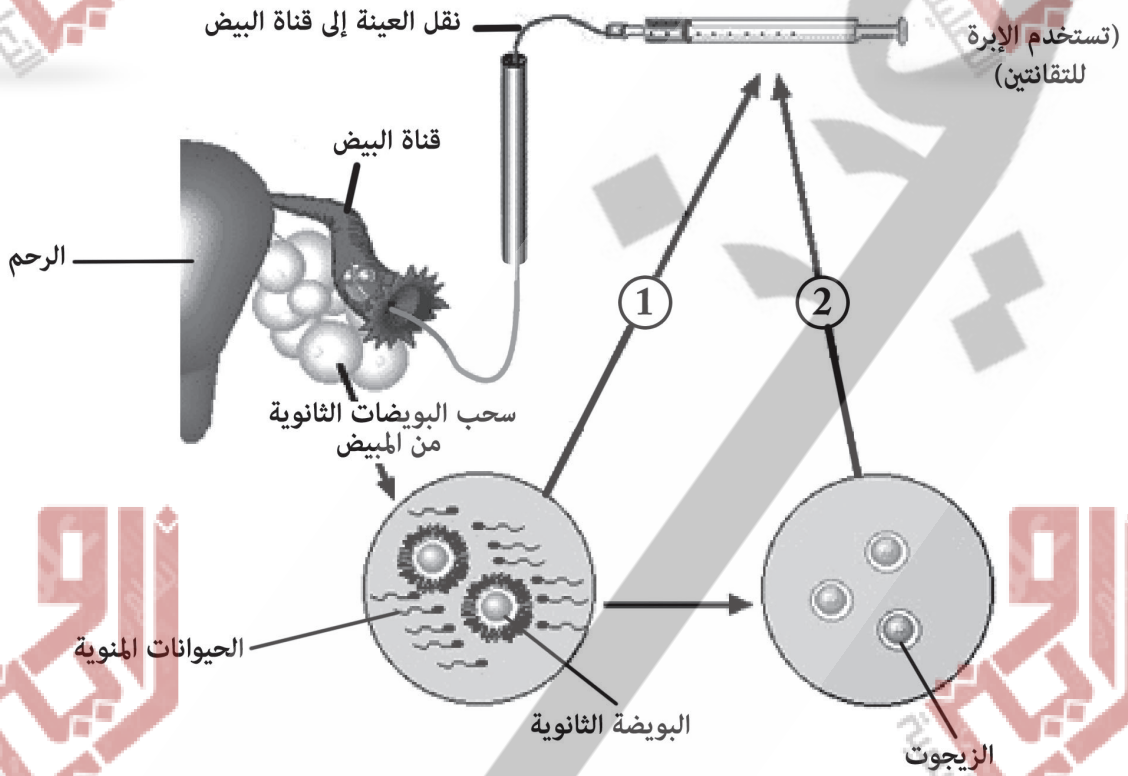
(١٧) اكتب دليلاً واحداً من الشكل على عدم حدوث حمل خلال هذه الدورة الشهرية.

لا تكتب في هذا الجزء

## تابع السؤال الثاني:

استخدم المعلومات الآتية للإجابة عن أسئلة المفردات (١٨ - ٢٠)

يوضح الشكل الآتي تقنيتين من تقانات علاج العقم و الإخصاب.



١٨) سمّ حالة العقم التي تستخدم التقانة رقم (1) لعلاجها.

١٩) ما الفرق بين التقانة (1) والتقانة (2) في ما يتم نقله إلى قناة البيض؟

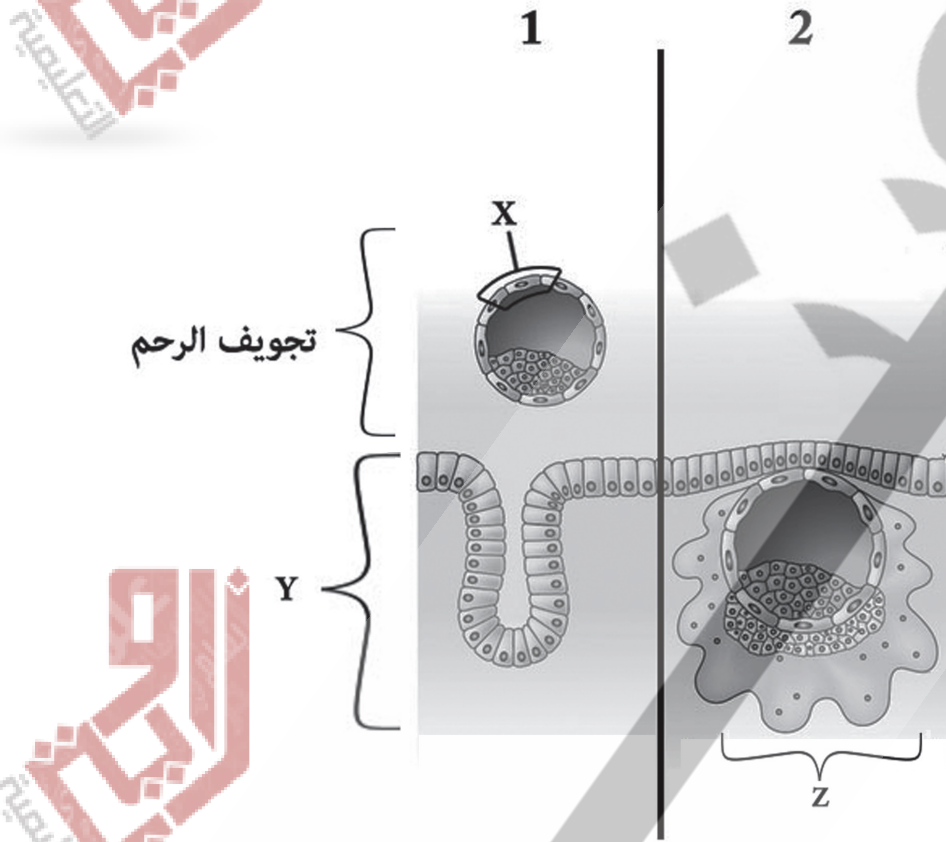
٢٠) كيف يمكن تعديل التقانة (2) لتكون تقانة أطفال الأنابيب؟

لا تكتب في هذا الجزء

## تابع السؤال الثاني:

استخدم المعلومات الآتية للإجابة عن أسئلة المفردات (٢١ - ٢٣)

يوضح الشكل الآتي بعضاً من مراحل (١ ، ٢) لنمو الجنين.



(٢١) سمّ طبقة الخلايا المشار إليها بالرمز (X)؟

(٢٢) ما أثر انخفاض مستوى هرمون البروجسترون على الجزء المشار إليه بالرمز (Y)؟

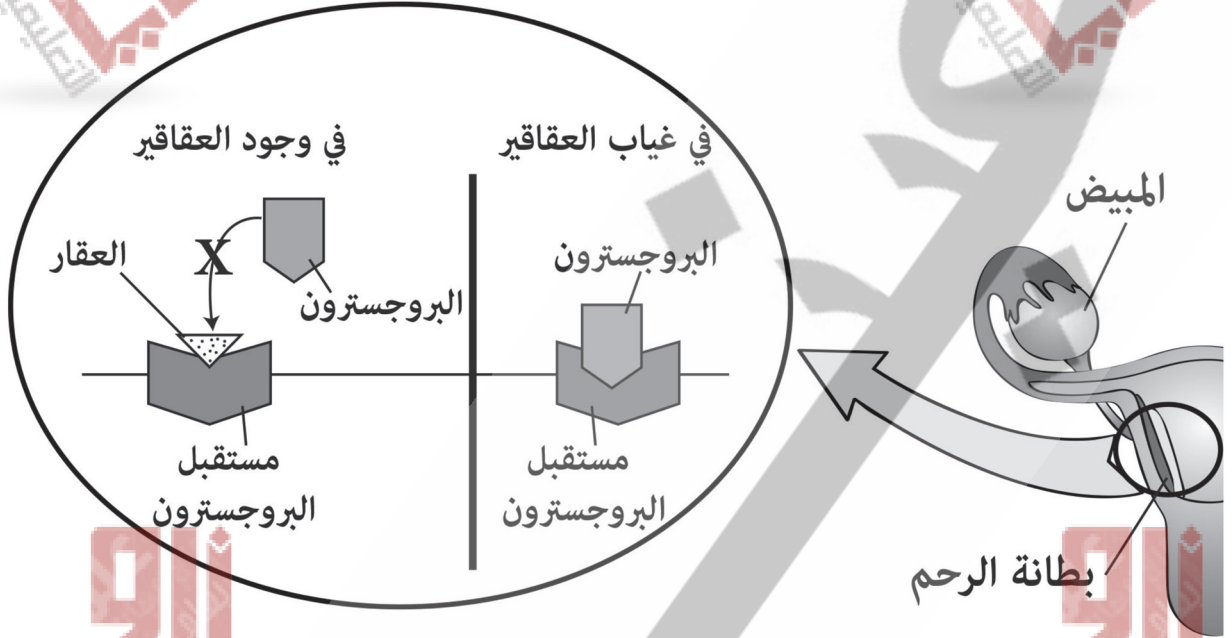
(٢٣) ما الدليل من الشكل على أنّ التركيب المشار إليه بالرمز (Z) يمثل مرحلة نمو الجنين قبل الأسبوع الثالث من الحمل؟

لا تكتب في هذا الجزء

## تابع السؤال الثاني:

استخدم المعلومات الآتية للإجابة عن أسئلة المفردات (٢٤ - ٢٥)

يوضح الشكل الآتي أثر استخدام نوع من العقاقير التي قد تسبب الإجهاض.



٢٤) إلى أي نوع من العوامل البيئية تصنّف العقاقير كعوامل مؤثرة في نمو الجنين؟

٢٥) من خلال الشكل، صِفْ أثر هذه العقاقير على:

أ. هرمون البروجسترون.

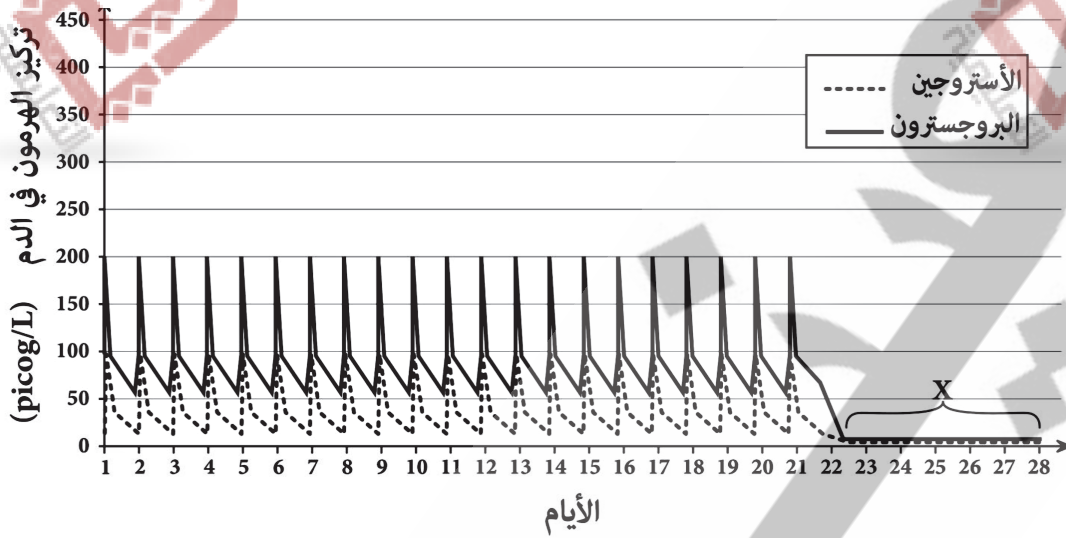
ب. بطانه وعضلات الرحم.

لا تكتب في هذا الجزء

## السؤال الثالث:

استخدم المعلومات الآتية للإجابة عن أسئلة المفردات (٢٦ - ٢٩)

يوضح الشكل الآتي تركيز هرمون الأستروجين و هرمون البروجسترون في دم امرأة تتناول أقراص منع الحمل.



(٢٦) ما أهمية البروجسترون في زيادة فعالية الأقراص المانعة للحمل؟

(٢٧) ضمن ضوابط استخدام الأقراص كموانع حمل يجب تناول جرعة يومية منها. فسّر ذلك في ضوء المنحنى أعلاه.

(٢٨) ما التغيّرات التي تحدث في كل من بطانة الرحم والمبيض عند الفترة المشار إليها بالرمز (X) بالمنحنى؟

أ. بطانة الرحم.

ب. المبيض.

(٢٩) وضح المقصود بالموانع الميكانيكية.

لا تكتب في هذا الجزء

## تابع السؤال الثالث:

(٣٠) في تجربة لدراسة توارث لون الأزهار في نبات حنك السبع، أُجري تلقيح بين نباتين فظهرت النتائج لأفراد الجيل الأول كالتالي:



لون الأزهار	وردية	بيضاء	حمراء
العدد المشاهد للأزهار	86	39	42

وضّح على أسس وراثية توارث لون الأزهار في هذا النبات من التلقيح وفق النتائج الموضّحة أعلاه، موضّحًا كلاً من:

أ. الطراز الجيني للآباء.

ب. الطراز الجيني لأفراد الجيل الأول في مربع بنت (Punnett).

---



---



---



---



---



---



---



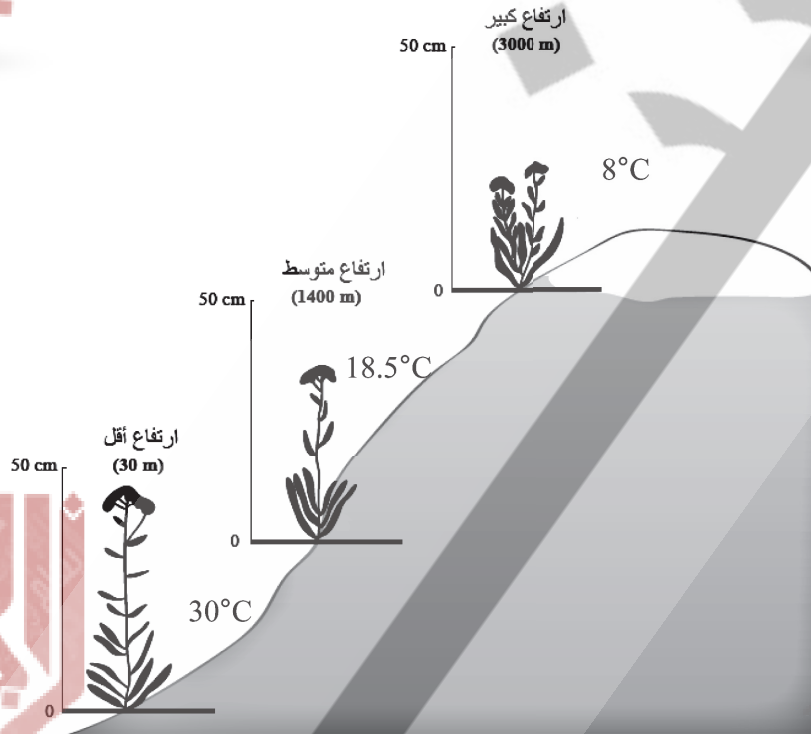
---

لا تكتب في هذا الجزء

## تابع السؤال الثالث:

## استخدم المعلومات الآتية للإجابة عن أسئلة المفردات (٣١ - ٣٣)

يوضح الشكل الآتي نتائج دراسة مجموعة من الباحثين لنوع من النبات للكشف عن تأثير البيئة في التعبير الجيني للنبات حيث قاموا بقطع النبات إلى ثلاثة أجزاء متساوية ثم زراعتها على ارتفاعات مختلفة.



(٣١) ما العامل البيئي الذي أثر على نمو النبات الموضح بالشكل أعلاه؟

(٣٢) اشرح تأثير درجة الحرارة في التعبير الجيني للنبات بالنسبة لطول الساق على الارتفاعات الثلاثة.

(٣٣) هناك العديد من الدراسات التي تمّ فيها اختبار تأثير درجة الحرارة أيضاً في تحديد الجنس في أنواع معينة من السلاحف.

فإذا أردت القيام بدراسة لاختبار إمكانية الحصول على أكبر عدد ممكن من إناث السلاحف، ما الارتفاع المناسب لوضع حاضنة بيض السلاحف في الشكل أعلاه؟

لا تكتب في هذا الجزء



**تابع السؤال الثالث:**

(٣٤) يعدّ مرض نقص الخميرة (أنيميا الفول) من الأمراض الوراثية ذات الصفة المتنحية المسجلة في السلطنة حيث يحمل الجين المسؤول عنها على الكروموسوم (X).  
ارسم سجل النسب لاحتمالات توارث مرض نقص الخميرة لعائلة بها الأم حاملة للمرض والأب سليم موضّحاً جميع احتمالات الصفة في الأبناء.

**السؤال الرابع:**

استخدم المعلومات الآتية للإجابة عن أسئلة المفردات (٣٥ - ٣٦)

يعتبر مندل أول من استخدم التلقيح الاختباري في تجاربه على نبات البازلاء وتوصّل منه إلى مبادئ أساسية في الوراثة.

(٣٥) لماذا استخدم مندل التلقيح الاختباري؟

(٣٦) اشرح ما قام به مندل في التلقيح الاختباري على صفة لون الثمار في نبات البازلاء.

لا تكتب في هذا الجزء

## تابع السؤال الرابع:

(٣٧) ماذا تسمى الأجزاء التي يتم إزالتها أثناء عمليات معالجة mRNA؟

(٣٨) اكتب نوع الحمض النووي المستخدم لكل مما يأتي:

أ. نقل الأحماض الأمينية أثناء بناء البروتين.

ب. بناء الرايبوسوم.

استخدم المعلومات الآتية للإجابة عن أسئلة المفردات (٣٩ - ٤١)

يوضح الجدول الآتي الشفرات الوراثية على جزيء mRNA والأحماض الأمينية.

القاعدة الأولى	القاعدة الثانية			القاعدة الثالثة	
	U	C	A		
U	فينيل ألانين { UUU UUC ليوسين { UUA UUG	سيرين { UCU UCC UCA UCG	تايروسين { UAU UAC شفرات وقف { UAA UAG	سيستين { UGU UGC شفرة وقف { UGA تربتوفان { UGG	U C A G
C	ليوسين { CUU CUC CUA CUG	بروتين { CCC CCA CCG	هستيدين { CAU CAC جلوتامين { CAA CAG	أرجينين { CGU CGC CGA CGG	U C A G
A	أيزوليوسين { AUU AUC AUA ميثيونين { AUG	ثريونين { ACU ACC ACA ACG	أسباراجين { AAU AAC لايسين { AAU AAG	سيرين { AGU AGC أرجينين { AGA AGG	U C A G
G	فالين { GUU GUC GUA GUG	ألانين { GCU GCC GCA GCG	حمض الاسبارتيك { GAU GAC حمض الجلوتاميك { GAA GAG	جلايسين { GGU GGC GGA GGG	U C A G

1

2

(٣٩) مستخدماً جدول الشفرات أعلاه، اكتب الشفرات المشار إليها بالأرقام (1) و(2) على

حمض الـ DNA.

أ. الشفرة (1).

ب. الشفرة (2).

(٤٠) إذا حدثت طفرة للشفرة على الـ DNA من TCA إلى TCC،

ما اسم الحمض الأميني (الأصلي) الذي سيتم استبداله؟

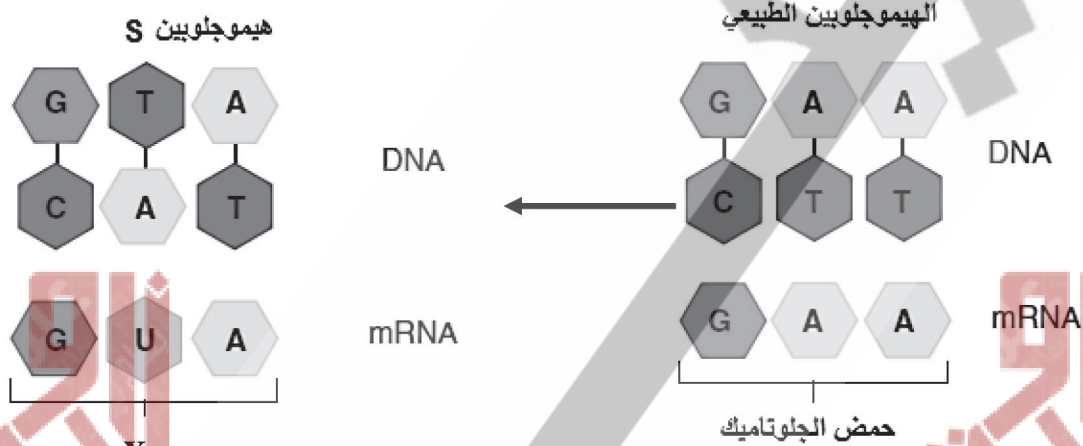
لا تكتب في هذا الجزء

## تابع السؤال الرابع:

٤١) اكتب تسلسل الأحماض الأمينية التي يمكن أن تتكون من سلسلة الـ DNA  
TTATCTCATGAG

استخدم المعلومات الآتية للإجابة عن أسئلة المفردات (٤٢ - ٤٤)

يوضح المخطط الآتي إحدى الطفرات في جين الهيموجلوبين على جزيء الـ DNA.



٤٢) مستخدماً جدول الشفرات المرفق في أسئلة المفردات (٣٩-٤١).  
اكتب اسم الحمض الأميني المشار إليه بالرمز (X).

٤٣) ما تأثير تغيير الحمض الأميني الجلوتاميك إلى الحمض (X) على كفاءة الهيموجلوبين في نقل الأكسجين في الدم؟

٤٤) ما نوع الطفرة الجينية التي حدثت في الشكل أعلاه؟

انتهت الأسئلة مع تمنياتنا لكم بالتوفيق والنجاح

لا تكتب في هذا الجزء

# مُسَوِّدَة



لا تكتب في هذا الجزء

# مُسَوِّدَة



لا تكتب في هذا الجزء

المؤرخ المعتمد



سلطنة عمان  
وزارة التربية والتعليم

نموذج إجابة امتحان دبلوم التعليم العام

للعام الدراسي ١٤٣٧/١٤٣٨ هـ - ٢٠١٦ / ٢٠١٧ م

الفصل الدراسي الثاني - الدور الأول

المادة: الأحياء

الدرجة الكلية: (٧٠) درجة.

المادة: الأحياء.

تنبيهه: نموذج الإجابة في (٦) صفحات.

أولاً: إجابة السؤال الموضوعي:-

المخرج التعليمي	الصفحة	الدرجة	الإجابة			المفردة	
٥-١٢-هـ	٣٣	٢	مضادات حيوية	تقترح الأعضاء التناسلية	بكتيري	الزهري	١
٦-١٢-ب	٢٧	٢	قلة إفراز (FSH)				٢
٥-١٢-د	١٩	٢	تنمو أنابيب مولريان في الجنين (2)				٣
٧-١٢-ج	٥٢	٢	يظل الجنين في هذا الوضع ورأسه باتجاه عنق الرحم				٤
٧-١٢-د	٥١	٢	الكيس الألتنوسي				٥
٧-١٢-ب	٤٧-٤٦	٢	التفلج			البلاستيولة	٦
١٧-١٢-أ	٤٤-٤٣	٢	الحبيبات القشرية والطبقة الشفافة				٧
٣-١٢-٢-ل، م	٥٥	٢	يزيد اتساع عنق الرحم في (X)				٨
٢-١٢-٣-ع	٩٣-٩٤	٢					٩
٨-١٢-ج	٩٥	٢	عند حل المسائل الوراثية على وراثه العامل الرايزيسي يطبق مبدأ السيادة المشتركة				١٠
١-١٢-١-ع، و	٨٤	٢	الكروموسوم (Z) ينتقل من الأم إلى الإناث الناتجة.				١١

(٢)

نموذج إجابة امتحان دبلوم التعليم العام

للعام الدراسي ١٤٣٧/١٤٣٨ هـ - ٢٠١٦ / ٢٠١٧ م

الفصل الدراسي الثاني - الدور الأول

المادة: الأحياء

أولاً: تابع إجابة السؤال الموضوعي:-

المفردة	الإجابة	الدرجة	الصفحة	المخرج التعليمي
١٢	TCCGAATAT	٢	١١٤	ب ١٢-٩
١٣	G C T A	٢	١١٣	م ١-١٢-٢ ع
١٤	المشتبه به (3)	٢	١٣٠	م ٣-١٢-٢ ي
المجموع				٢٨

يتبع/٣



(٣)

نموذج إجابة امتحان دبلوم التعليم العام

للعام الدراسي ١٤٣٧/١٤٣٨ هـ - ٢٠١٦/٢٠١٧ م

الفصل الدراسي الثاني - الدور الأول

المادة: الأحياء

ثانياً: إجابة الأسئلة المقالية:-

الدرجة الكلية: (١٤) درجة		إجابة السؤال الثاني		
المخرج التعليمي	الصفحة	الدرجة	الإجابة الصحيحة	المفردة
م ١٢-١٢-٢	٢٧-٢٦	١	الاستروجين	١٥
		٢	تكوّن الجسم الأصفر	١٦
		١	ضمور الجسم الأصفر في نهاية الدورة الشهرية أو انخفاض المنحنى في نهاية الدورة (بعد اليوم 28).	١٧
١٢-٥-و	٣٦-٣٥	١	قلة / ندرة عدد الحيوانات المنوية.	١٨
		٢	في التقانه 1 تم نقل البويضات الثانوية مع الحيوانات المنوية (الأمشاج) مباشرة إلى قناة البيض (درجة واحدة). أما التقانه 2 فيتم نقل الزيجوت (البويضة المخصبة) بعد الإخصاب إلى قناة البيض (درجة واحدة).	١٩
		١	نقل الزيجوت ( الجنين ) أو البلاستيولة إلى الرحم.	٢٠
(١٢-٧-ب)	٤٧	١	التروفوبلاست أو طبقة الخلايا الخارجية	٢١
		١	ضعف نمو الجزء المشار إليه بالرمز (Y). أو تقل سماكته أو حدوث الإجهاض أو عدم إفراز المادة المخاطية أو تحلل / تمزق بطانة الرحم.	٢٢
		١	عدم تمايز / عدم اكتمال نمو طبقات الخلايا الثلاث.	٢٣
١٢-٧-ط	٦٤	١	كيميائيه	٢٤
		٢	أ-هرمون البروجسترون: منع ارتباطه بمستقبلاته في بطانه الرحم (درجة واحدة). ب- بطانة وعضلات الرحم: انخفاض سمك بطانه الرحم / تمزق بطانة الرحم أو زيادة انقباض عضلات الرحم (درجة واحدة).	٢٥
٤١ درجة		المجموع		



(٤)

نموذج إجابة امتحان دبلوم التعليم العام

للعام الدراسي ١٤٣٧/١٤٣٨ هـ - ٢٠١٦ / ٢٠١٧ م

الفصل الدراسي الثاني- الدور الأول

المادة: الأحياء

ثانياً: إجابة الأسئلة المقالية:-

الدرجة الكلية: (١٤) درجة		إجابة السؤال الثالث		المفردة
المخرج التعليمي	الصفحة	الدرجة	الإجابة الصحيحة	
١٢-٧-ح	٦٢	١	يمنع نضج البويضة الثانوية أو يثبط إفراز هرمون FSH أو يمنع نضج حويصلة جديدة.	٢٦
		١	بسبب الانخفاض اليومي لمستوى الهرمونات مما يستدعي تناول الجرعة يوميا لرفع مستوى تركيز الهرمونات أو لمنع استمرار انخفاض مستوى الهرموني.	٢٧
		٢	أ-بطانته الرحم: نزول دم الحيض عند انخفاض مستوى الهرمونات أو تمزق / تحلل / انفصال بطانة الرحم (درجة واحدة). ب- المبيض: تنضج بويضة ثانوية عند التوقف عن تناول الحبوب (درجة واحدة).	٢٨
		١	وسائل تمنع وصول الحيوانات المنوية إلى البويضة الثانوية وقد يعمل بعضها على اضعاف الحيوانات المنوية وقتلها قبل وصولها للبويضة.	٢٩
٨-١٢ ح ١-١٢-١ ف	٩١	٣	أ- الطراز الجيني للأباء : RW X RW (درجة واحدة) ب- R W R RR RW (نصف درجة) (نصف درجة) W RW WW (نصف درجة) (نصف درجة)	٣٠

يتبع/٥

(٥)

نموذج إجابة امتحان دبلوم التعليم العام  
للعام الدراسي ١٤٣٧/١٤٣٨ هـ - ٢٠١٦ / ٢٠١٧ م  
الفصل الدراسي الثاني - الدور الأول  
المادة: الأحياء

ثانياً: تابع إجابة الأسئلة المقالية:-

الدرجة الكلية: (١٤) درجة		تابع إجابة السؤال الثالث	
المفردة	الإجابة الصحيحة	الدرجة	الصفحة
٣١	درجة الحرارة على ارتفاعات مختلفة.	١	١٠٥
٣٢	مع انخفاض درجة الحرارة قل طول ساق النبات أو مع زيادة درجة الحرارة زاد طول ساق النبات.	١	١٢-٨
٣٣	الإرتفاع الأقل أو درجة الحرارة $30^{\circ}C$ أو عند الإرتفاع 30 متر .	١	٨٥
٣٤	<p>ملاحظة: *رسم الآباء جميعهم صحيح يعطى درجة واحدة. ..... * (٢-١) رسم صحيح للأبناء يعطى درجة واحدة. * (٤-٣) رسم صحيح للأبناء يعطى درجتين.</p>	٣	٨٨-٨٧
المجموع		١٤ درجة	

يتبع/٦



(٦)

نموذج إجابة امتحان دبلوم التعليم العام  
للعام الدراسي ١٤٣٧/١٤٣٨ هـ - ٢٠١٦/٢٠١٧ م  
الفصل الدراسي الثاني- الدور الأول  
المادة: الأحياء

ثانياً: إجابة الأسئلة المقالية:-

الدرجة الكلية: (١٤) درجة		إجابة السؤال الرابع	
المخرج التعليمي	الصفحة	الدرجة	الإجابة الصحيحة
١٢-٨-ب ١-١٢-١ م	٨٠-٧٨	١	حتى يميز بين الصفة السائدة النقية والصفة السائدة الهجينة أو للتحقق من الطراز الجيني للفرد ذي الصفة السائدة لمعرفة فيما إذا كانت جينات هذه الصفة متماثلة أو هجينة أو للتعرف على الطراز الجيني للصفة السائدة.
		٢	إجراء تلقيح اختباري بين نبات بازلاء أخضر الثمار ونبات بازلاء أصفر الثمار (درجة واحدة). فإذا كان جميع أفراد الجيل الأول خضراء الثمار يكون الطراز الجيني للصفة السائدة نقي وإذا كان نصف أفراد الجيل الأول أخضر الثمار ونصفهم الآخر أصفر الثمار فمعنى ذلك أن الطراز الجيني للصفة السائدة هجيناً (درجة واحدة).
١٢-٩-ج	١١٩	١	الانترونات
		٢	أ- tRNA (الناقل) درجة واحدة ب- rRNA (الرايبوسومي) درجة واحدة
٣-١٢-٢ م	١١٦	٢	أ- (1) GGA (درجة واحدة) ب- (2) TTT (درجة واحدة)
		١	سيرين
٩-١٢-د	١٢٤	٢	ليوسن - فالين - أرجنين - اسبرجين أو العكس بشرط الترتيب *(٢-٣) حمض أميني مرتب ترتيب صحيح (درجة واحدة) *(٤) أحماض أمينية مرتب ترتيب صحيح (درجتان)
		١	فالين
٩-١٢-د	١٢٤	١	ضعف كفاءة الهيموجلوبين في نقل الأكسجين بسبب نقص عدد جزيئات الاكسجين التي تنقلها الخلية المنجلية.
		١	نقطية
١٤ درجة			المجموع

انتهى نموذج الإجابة، مع تمنياتنا لكم بالنجاح



الملحق الداخلي لنموذج اجابة امتحان دبلوم التعليم العام  
للعام الدراسي ١٤٣٧/١٤٣٨ هـ - ٢٠١٦/٢٠١٧ م  
الفصل الدراسي الثاني - الدور الأول - مادة الأحياء

الملاحظة	رقم المفردة
ضعف أو تشوه لا تعتبر صحيحة	١٨
في التقنية ( ٢ ) يتم نقل <u>اللاقحة</u> تعتبر صحيحة	١٩
لو كتب الطالب اللاقحة تعتبر صحيحة	٢٠
عدم حدوث تغميد أو تطبين / عدم وجود طبقات الجنين / عدم تكون الجاستريولة / بقاء التروفوبلاست	٢٣
انتاج بويضات / زيادة حجم الحويصلة الأولية / نضج حويصلة جديدة	٢٨ - ب
لو كتب الطالب طراز جيني واحد فقط ( RW ) يمنح الدرجة	٣٠ - أ