

شكراً لتحميلك هذا الملف من موقع المناهج العمانية



إجابة الأسئلة التفاعلية للمادة

[موقع المناهج](#) ⇨ [المناهج العمانية](#) ⇨ [الصف الثاني عشر](#) ⇨ [مهارات موسيقية](#) ⇨ [الفصل الثاني](#) ⇨ [الملف](#)

تاريخ نشر الملف على موقع المناهج: 06:06:15 2024-04-01

إعداد: [عبير أحمد هنادي](#) [نيرة صلاح أحمد](#) [شرين السعيد عوض](#) [مروة أحمد محمد](#)

التواصل الاجتماعي بحسب الصف الثاني عشر



روابط مواد الصف الثاني عشر على تلغرام

[الرياضيات](#)

[اللغة الانجليزية](#)

[اللغة العربية](#)

[التربية الاسلامية](#)

المزيد من الملفات بحسب الصف الثاني عشر والمادة مهارات موسيقية في الفصل الثاني

أسئلة تفاعلية للمادة	1
ملخص شامل للمادة	2
امتحان تدريبي وتحريبي للاختبار النهائي نموذج أول	3
امتحان تدريبي وتحريبي للاختبار النهائي نموذج أول	4
محتوى الاختبار النهائي مع ملخصات شاملة	5

عمان
بنة والتعلللم
تعللم لمحافظة شمال الباطنة
اف التربوئ
اف الفنئ

أسنة تفاعلة لمادة المهارات الموسقلية
للصف الثاني عشر





اعداد

فريق العمل

أ / نيرة صلاح أحمد

أ / عبير أحمد هنادي

أ / مروه أحمد محمد

أ / شرين السعيد عوض

تحت إشراف

أماني محمد الرفاعي

الأجوبة على أسئلة جميع الوحدات

الوحدة الاولى

الدرس الاول

السؤال الأول :

أكمل العبارات الآتية :

1-تختلف الطبقات الصوتية البشرية تبعا لاختلاف التكوين الفسيولوجي

2-طبيعة ولون الصوت تعتمد على حجم وشكل التجاويف الرنانة التي تختلف من شخص لآخر.

3-تعد أصوات الأطفال ذكورا وإناثا من طبقات أصوات النساء

4-المساحة الصوتية البشرية تنقسم إلى ست طبقات.

5-يبلغ المدى الصوتي لجميع الطبقات الصوتية حوالي أربعة أوكتاف.

6-يبلغ المدى الصوتي للطبقة الصوتية الواحدة أو كتافين تقريبا.

7- يتكون الجهاز الصوتي من شقين أساسيين هما الحنجرة والفم.

8- يبلغ عدد الطبقات الصوتية للنساء ثلاث طبقات.

9- السوبرانو هي من الطبقات المعبرة في الأداء الأوبرالي.

10- أحد طبقة صوتية على الإطلاق هي طبقة السوبرانو.

11- الطبقات الصوتية للنساء هي طبقة السوبرانو والميتزوسوبرانو والألطانو.

12- طبقة الباص هي أغلظ طبقة صوتية على الإطلاق.

13- الطبقات الصوتية للرجالي هي طبقة التينور والباريتون والباص

14- طبقة الألطانو هي أغلظ وأعمق طبقات أصوات النساء.

15- تينور هي أعلى طبقة صوتية للرجال أحدها.

16- يسمى صوت الباص بالقرار وهو نادر الوجود.

- 17- الحنجرة هي المصدر الأساسي لصدور الصوت.
- 18- تحتوي الحنجرة على أربعة أحبال صوتية.
- 19- الحبلان الثانويان يقومان بحماية الحبلان الأساسيان من الالتهابات.
- 20- الثنايا الصوتية هي مصدر الاهتزازات المكونة للصوت.
- 21- من خواص الحبال الصوتية الطول والقصر.
- 22- يحدث ارتخاء الحبال الصوتية عند الغناء في طبقة غليظة.
- 23- الفم هو المسؤول عن تشكيل لون الصوت الغنائي بوجه عام.

السؤال الثاني:

ضع خطا تحت الإجابة الصحيحة :-

- 1- من الطبقات المعبرة في الأداء الأوبرالي:
(الأطو – الباص – السوبرانو – التينور)
- 2- يبلغ المدى الصوتي للطبقة الصوتية الواحدة :
(أوكتافين – 3 أوكتاف – أوكتاف – 4 أوكتاف)
- 3- تنقسم المساحة الصوتية البشرية الى
(4 طبقات – طبقتين – 3 طبقات – 6 طبقات)
- 4- جميع الطبقات الآتية من الطبقات الرجالية ماعدا:
(باريتون – تينور – أطو – باص)
- 5- أغلظ طبقة صوتية على الإطلاق طبقة:
(سوبرانو – أطو – تينور – باص)
- 6- هي أعلى طبقة رجالية مقابلة لطبقة السوبرانو:
(باص – تينور – أطو – ميتزوسوبرانو)
- 7- تحتوي الحنجرة على:
(ثلاث أحبال – حبلان – خمس أحبال – أربع أحبال)
- 8- المصدر الأساسي لصدور الصوت:

(القفس الصدري - الحنجرة - الحجاب الحاجز - الرئة)

السؤال الثالث:

أجب عن الأسئلة الآتية:

1- ما هي خواص الأحبال الصوتية ؟
الطول والقصر (الارتخاء والشد).

2- عرف الثنايا الصوتية.
هي مصدر الاهتزازات المكونة للصوت

3- إلام يرجع اختلاف الصوت البشري من شخص إلى آخر.
يرجع الى اختلاف التكوين الفسيولوجي للمؤدي.

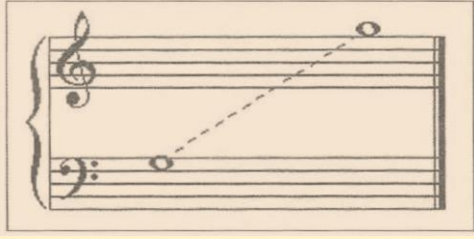
4- كم عدد الطبقات الصوتية البشرية
ست طبقات صوتية (ثلاث طبقات نسائية وثلاث طبقات رجالية)

5- أذكر خصائص كلا من الطبقات الصوتية الآتية:
- السوبر انو تتميز بمداهما الواسع في التعبير عن مختلف الانفعالات
- الباص يتميز بقدرته على الأداء القوي والضخم والعميق مع إمكانية أداء
اللمسات الرقيقة.

6- رتب الطبقات الصوتية للنساء وما يقابلها من الرجال من الأحد إلى الأغلظ:

أصوات الرجال	أصوات النساء
التينور	السوبر انو
الباريتون	الميتزوسوبرانو
الباص	الألطانو

7- حدد أسماء الطبقات الصوتية التالية: -



الأطو



التينور



السوبرانو



الباص

الدرس الثاني

الرنين

السؤال الأول :

أكمل العبارات الآتية :

- 1- من الأماكن الصحيحة لأخذ النفس موضع السككات وقبل النوت الطويلة.
- 2- التنفس هو القوة الإيجابية التي تعين على الغناء السليم.
- 3- العنصر الأساسي للنفس هو الرئة.
- 4- التجايف الرنانة الثابتة تجايف الجبهة وتجايف الصدر و التجايف المحيطة بالأنف.
- 5- الرنين هو عبارة عن انتشار موجات الصوت داخل الجهاز المصوت.
- 6- تنكمش الرئة وتتمدد خلال دورة التنفس في عمليتي الشهيق والزفير.
- 7- أخذ النفس في غير موضعه يسبب إفساد الإحساس بالعبارات واختلال المعنى.
- 8- الحجاب الحاجز هو لوح عضلي مزدوج يوجد أسفل الرئة.
- 9- الصوت الرنان هو الصوت الذي يتمكن من استخدام الجهاز الصوتي الاستخدام الأمثل.
- 10- يتم التبادل بين أفراد المجموعة عند غناء النغمات الطويلة في الغناء الجماعي.
- 11- القفس الصدري هو الذي يحمي الرئة من الصدمات والاختراق.
- 12- الزفير هو انقباض عضلات البطن والظهر السفلية للداخل.
- 13- تجايف سقف الحلق اللين من التجايف الرنانة المتحركة.

السؤال الثاني :

ضع خطا تحت الإجابة الصحيحة :-

- 1- من التجاويف الرنانة الثابتة:
(تجويف الفم – الفراغ بين الأحبال الصوتية – سقف الحلق اللين – تجويف الصدر)
- 2- هو الصوت الذي يتمكن من استخدام الجهاز الصوتي الاستخدام الأمثل:
(الرنين – الصوت الرنان – الشهيق – الزفير)
- 3- في الغناء الجماعي يحدد النفس بالتبادل بين أفراد المجموعة عند غناء النغمات:
(القصيرة – المتوسطة – الطويلة – المتقطعة)
- 4- من التجاويف الرنانة المتحركة:
(تجويف الجبهة – التجاويف المحيطة بالأنف – سقف الحلق اللين – تجويف الصدر)
- 5- العنصر الأساسي للنفس وتعتمد على الأعضاء المحيطة بها:
(الشهيق – الرئة – الحنجرة – الزفير)

السؤال الثالث

أجب عن الأسئلة الآتية:

- 1- عرفني كلا من :
- الحجاب الحاجز
هو لوح عضلي مزدوج يوجد أسفل الرئة ويحجب الجهاز التنفسي عن باقي أعضاء الجسم.
- الرئة

هي العنصر الأساسي للنفس وتعتمد على الأعضاء المحيطة بها كي تتمدد وتنكمش خلال دورة التنفس.

- التنفس

هو القوة الإيجابية التي تعين على الغناء السليم.

- الرنين

هو عبارة عن تداخل وانتشار موجات الصوت داخل الجهاز المصوت.

- الصوت الرنان

هو الصوت الذي يتمكن من استخدام الجهاز المصوت الاستخدام الأمثل

2- ما هي أماكن أخذ النفس الصحيح أثناء الغناء؟

- موضع السكتات

- قبل النوت الطويلة

- بعد انتهاء الجمل أو العبارات الغنائية بشكل عام

- قبل الحال أو الصفة

- قبل المواضع التي تحتاج إلى شدة في الأداء

3- كيف يتم تبادل النفس أثناء الغناء الجماعي؟

يتم التبادل عند غناء النغمات الطويلة التي يصعب غناءها في نفس واحد.

4- اذكر وظيفة القفص الصدري؟

يحمي الرئة من الصدمات والاختراق حيث يلتف حولها.

الوحدة الثانية

الدرس الأول

السؤال الاول:

ضع خطا تحت الإجابة الصحيحة :-

1- يتكون التالف الزائد من.:

ب- 3ص + 3ك

أ- 3ك+3ك

د- 3ك +3ص

ج- 3ص + 3ص

2- يتكون التالف الكبير من:

ب – 3ص+3ص

أ-3ك+3ك

د- 3ك+3ص

ج- 3ص+3ك

3- التالف الذي يوجد على الدرجتين الخامسة والسادسة في السلم الصغير الهارموني.:

ب – تالف صغير

أ- تالف كبير

د- تالف زائد

ج – تالف صغير

4- التالف الثلاثي يتكون من.:

ب- خمس نغمات.

أ - ثلاث نغمات

ج - أربع نغمات.

د - ست نغمات.

5- التالفات الاساسية توجد على الدرجات.:

ا- الأولى -الرابعة -الخامسة

ب- الثانية -الخامسة-السابعة

ج- الأولى -الخامسة-السابعة

د - الثانية -الرابعة-الخامسة

6- التالف الزائد يتكون من:

أ- ثلاثة كبيرة تعلوها ثلاثة صغيرة.

ب- ثلاثة صغيرة تعلوها ثلاثة

ج- ثلاثة صغيرة تعلوها ثلاثة كبيرة

د- ثلاثة كبيرة تعلوها ثلاثة كبيره

7- عند الربط بين التالفات تعزف اليد اليسرى التالف

ا- الأساس

ب- خامسة

ج - الثالثة

د - الثانية

السؤال الثاني

أكمل الفراغ فيما يلي.:

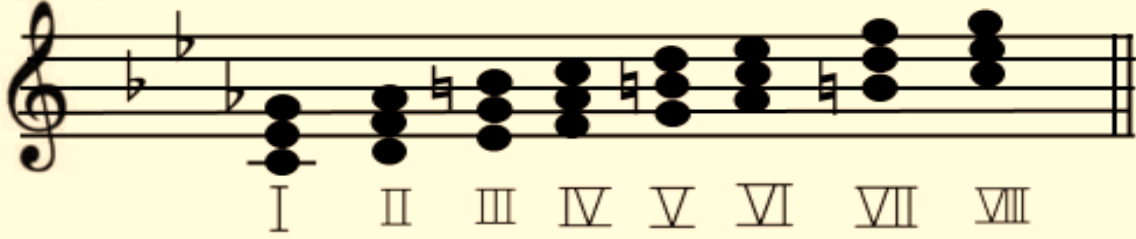
- 1- علم الهارموني هو أحد العلوم الهامة التي يجب أن يكتسبها الدارس .
- 2- دليل سلم دو الصغير الهارموني سي b - مي b - لا b
- 3- عند تحريك الباص في اليد اليسرى من أساس التالف الى الدرجة الخامسة يتم تثبيت النغمة المشتركة بين التالفين.
- 4- يتكون التالف الصغير من 3ص + 3ك
- 5- التالفات الاساسية يكون استقرارها تام
- 6- يتكون التالف الكبير من 3ك + 3ص
- 7- التالفات الفرعية يكون استقرارها غير تام
- 8- يوجد التالف الزائد على الدرجة الثالثة في السلم الصغير الهارموني
- 9- يتكون التالف الثلاثي من أساس التالف وثلاثة التالف وخامسة التالف
- 10- التالف الناقص يوجد على الدرجتين الثانية والسابعة من السلم الصغير الهارموني.
- 11- التالفات الاساسية توجد على الدرجات الاولى والرابعة والخامسة من السلم الصغير الهارموني
- 12- توجد التالفات الصغيرة على الدرجات الأولى والرابعة في السلم الصغير الهارموني
- 13- التالفات الفرعية توجد على الدرجات الثانية والثالثة والسادسة والسابعة

14- توجد التالفات الكبيرة على الدرجات الخامسة والسادسة في السلم الصغير الهارموني.

15- التالف الذي يتكون من ثلاثة كبيرة تعلوها ثلاثة كبيرة أخرى يسمى تالف زائد

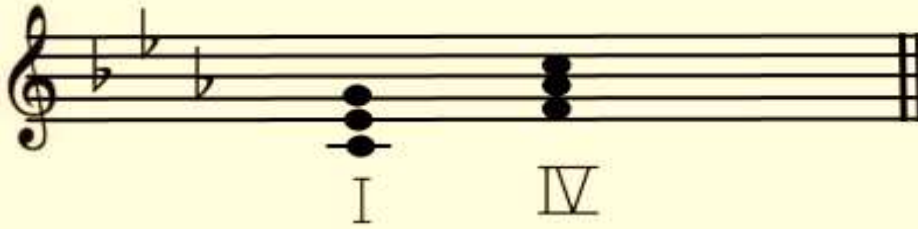
16- 3ص+3ص يكون تالف ناقص

تدوين سلم دو الصغير الهارموني بتألفاته



تدوين التآلفات الصغيرة في سلم دو الصغير الهارموني

توجد على الدرجة الاولى والرابعة (٣ ص + ٣ ك)

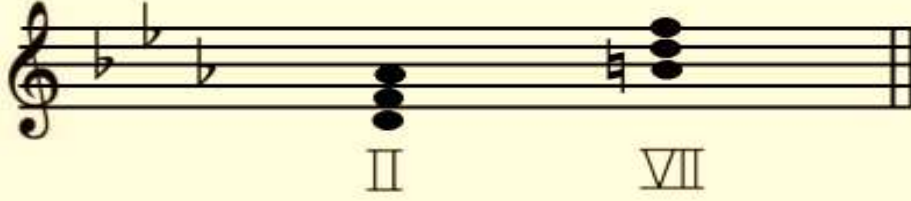


تدوين التآلفات الكبيرة في سلم دو الصغير الهارموني

توجد على الدرجة الخامسة والسادسة (٣ ك + ٣ ص)



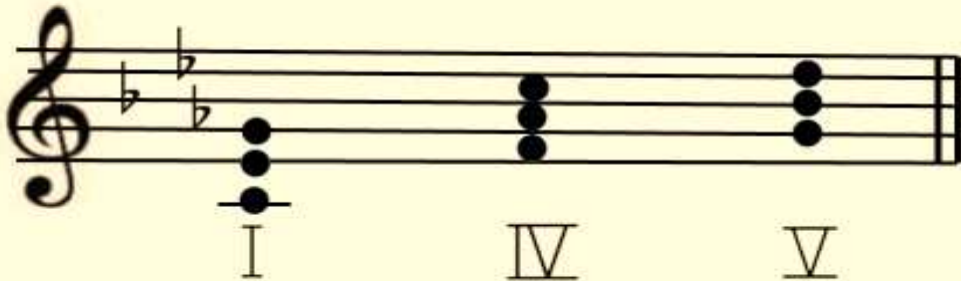
تدوين التالفات الناقصة في سلم دو الصغير الهارموني
توجد على الدرجة الثانية والسابعة (ص ٣ + ص ٣)



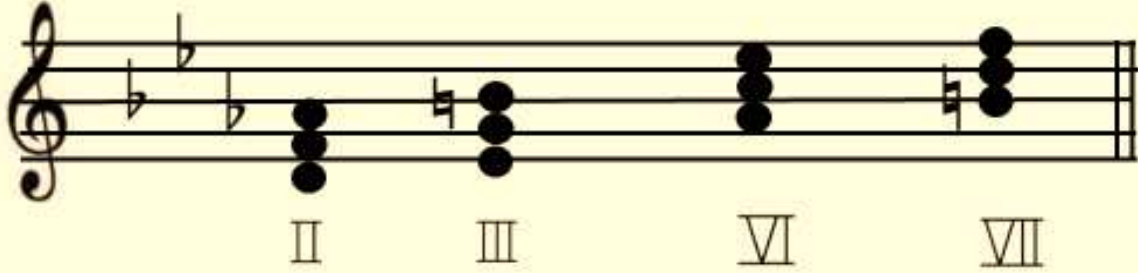
تدوين التالفات الزائدة في سلم دو الصغير الهارموني
توجد على الدرجة الثالثة (ك ٣ + ك ٣)



التالفات الأساسية في سلم دو الصغير الهارموني



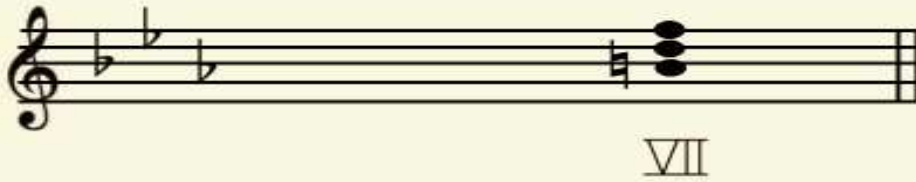
تدوين التالقات الفرعية في سلم دو الصغير



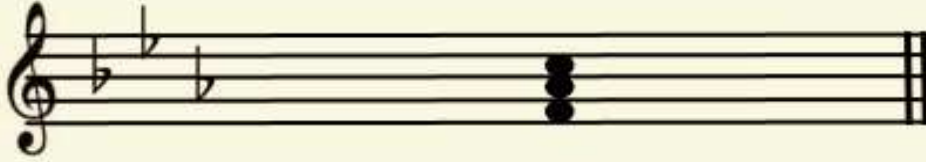
إجابة السؤال : ٨/٩/١٠/١١
ابن تالف في الدرجة الثانية والثالثة والرابعة والخامسة مع تحديد نوعه



ابن تالف ناقص على الدرجة السابعة في سلم دو الصغير



ابن تالف صغير على الدرجة الرابعة في دو الصغير الهارموني



IV

ابن التالفات الآتية حسب الرمز الموجود اسفل كل تالف



ن

ص

ز

ك

اقلب التالفات الآتية

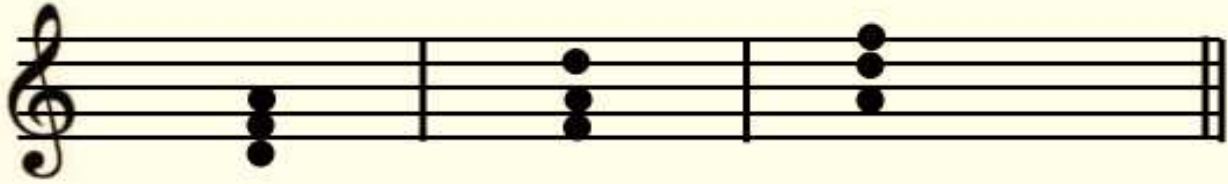


الأساس

صيغة أولى

صيغة ثانية

قم بقلب التألف الأساسي الى صيغة أولى وصيغة ثانية

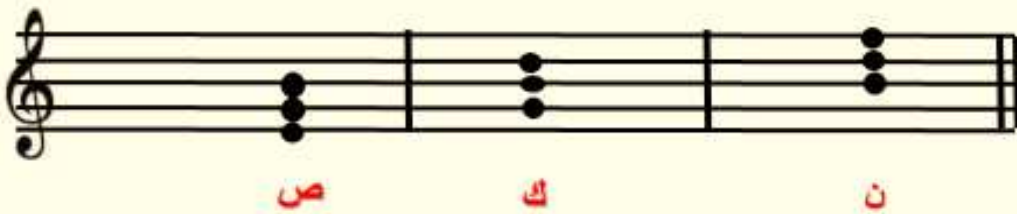


الأساس

صيغة أولى

صيغة ثانية

اذكر نوع التألفات الآتية



أولى خامسة بانقلاباتها (مراعاة حركة عكسية وتثبيت نغمة مشتركة)

The first exercise is written in 4/4 time. The treble clef part consists of three measures: the first measure has a G4 chord (I), the second has a D5 chord (V), and the third has a G4 chord (I). The bass clef part consists of three measures: the first has a G2 chord (I), the second has a D3 chord (V), and the third has a G2 chord (I). The time signature '4' is written in red in both staves.

اكمل التمرين التالي بوضع الباص المناسب للربط بين الأولى والخامسة

The second exercise is identical to the first. It is written in 4/4 time. The treble clef part consists of three measures: the first measure has a G4 chord (I), the second has a D5 chord (V), and the third has a G4 chord (I). The bass clef part consists of three measures: the first has a G2 chord (I), the second has a D3 chord (V), and the third has a G2 chord (I). The time signature '4' is written in red in both staves.

الوحدة الثالثة

الدرس الأول

السؤال الأول

أكمل العبارات الآتية :

- 1- تفنن الاندلسيون في الغناء والتأليف الموسيقي
 - 2 - أهم أنواع التأليف في الموسيقى الاندلسية الزجل والموشح والنوبة
 - 3 - انتشرت المؤلفات الاندلسية الى جميع البلاد العربية في الشرق وبلاد البربر و مصر
 - 4 - اذكر أسماء بعض الآلات الوترية التي انتشرت في الموسيقى الاندلسية العود والطنبورة و القيثارة
 - 5- الموسيقى الاندلسية مقامية نغمية
 - 6- زرياب مؤسس الموسيقى العربية في الاندلس
 - 7- برعت مجموعة من الجواري في الغناء أمثال حمدونة ابنة زرياب و ولادة بنت الخليفة
- المستكفي

السؤال الثاني

ضع خطا تحت الإجابة الصحيحة :-

- 1 - تم الاستغناء في أوروبا عن آلة العود في أواخر القرن
(السادس عشر - السابع عشر - الثامن عشر)
- 2 - طور الأندلسيون الآلات الموسيقية عند ظهور العزف
(الجماعي - الفردي - الغنائي)
- 3 - آلة الكنارة من الآلات
(النفخ - الطرق - الوترية)
- 4 - من آلات النفخ الخشبية آلة
(الطنبورة - القانون - البراع)
- 5 - موسيقي بارع ولقب بحكيم الأندلس
(عباس بن فرناس - ابن باجة - زرياب)
- 6 - وظلت الموسيقى في الأندلس في رقي مستمر مع باقي العلوم والفنون على مدي
.....
(ثمانمائة عام - سبعمائة عام - تسعمائة عام)
- 7- لقب بمليح الأندلس الموسيقي
(عباس بن فرناس - ابن عبد ربه - الحاجب)

السؤال الثالث

اجب عن الاسئلة الاتية:

1 - علل ما يلي:

أ - ازدهرت الموسيقى في العصر العباسي

لأنها وصلت الى البلاط الرشيدي الذي رعاها رعاية فائقة وأصبح موقر الغناء ومقصد ارباب الموسيقى

ب - طور الاندلسيون الآلات الموسيقية وضبطوا تسويتها على قواعد واصول جديدة عند ظهور العزف الجماعي (الفرقة الموسيقية)

ج - تم الاستغناء عن آلة العود في أوروبا الا في أواخر القرن السابع عشر الميلادي حينما انتشرت آلة البيانو وتطور علم الهارموني لديهم وبناء موسيقاهم على

2 - اذكر انواع التأليف الموسيقا في الاندلس؟

أنواع التأليف في الاندلس: هي (النوبة) إضافة الى ابداعهم (الزجل) ونظمهم (الموشحات)

3 - كيف كان أثر العرب على الموسيقى الأوروبية عبر الاندلس؟

نقل العرب الي أوروبا آلات موسيقية عديدة مثل (العود والرباب والقيثارة والطنبور) وغيرها وقد نقلت هذه الآلات بأسمائها وموسيقاها وما ترجموها من كتب اليونان والفرس

4- اذكر خصائص الموسيقى الاندلسية؟

الموسيقا الاندلسية مقامية نغمية

تشكل الخلية المقامية البناء الأساسي للطابع الاندلسي

يتضح فيها الانسجام بين الشعر والحن

تجلي الابداع في أسلوب الارتجال في قوالبها

الدرس الثاني

السؤال الأول

اكمل العبارات الآتية :-

- 1 - وكانت الموسيقى في الاندلس قبل وصول زرياب اليها منحصرة في أسلوب **غناء** **النصارى** و**حداة الإبل**
- 2 - هو ابو الحسن علي بن نافع مولى المهدي العباسي ولقب بـ **زرياب**
- 3 - نشأ زرياب في **بغداد** وتلمذ على يد **إسحاق الموصلي**
- 4 - ترك زرياب بغداد لحقد أستاذه عليّة ونزل بـ **القيروان**
- 5 - نقل زرياب أمة بأسرها من حال البداوة الى حال الحضارة بـ **بتحبيبهم الموسيقى وتنظيم حياتهم اليومية**
- 6 - رحل زرياب من بغداد بسبب **حقد أستاذه عليه**
- 7 - سمع الحكم الاموي (ملك الاندلس) بزرياب فاستدعاه الى **قرطبة**

السؤال الثاني

ضع خطا تحت الإجابة الصحيحة :-

- 1 - أضاف زرياب الي آلة العود وترا
(ثالثا - رابعا - خامسا)
- 2 - استعمل زرياب مضرب العود من
(ريشة النسر - البلاستيك - المعدن)
- 3 - قال زرياب أن عودي وإن كان في حجم عود (إسحاق) ومن جنس خشبه، إلا أنه يقع من وزنه.....
(الربع - النصف - الثالث)
- 4 - وضع اسسا صالحة لتشييد اول معهد للموسيقا في البلاد العربية
(زرياب - إسحاق الموصلي - ابن عبد ربة)
- 5 - حفظ زرياب أساليب الغناء واسرار التلحين علي يد.....
(عباس بن فرناس - إسحاق الموصلي - إبراهيم الموصلي)
- 6 / بعد سقوط الاندلس نقل المهاجرون كنوز الموسيقى العربية الى.....
(جنوب أمريكا - جنوب افريقيا - شمال افريقيا)

اجب عن الأسئلة الاتية :-

- 1 - لماذا لقب زرياب بهذا الاسم؟
بسبب سواد لونه، فصاحة لسانه، وحسن صوته تشبيها له بطائر اسود حسن التغريد يقال له
زرياب

2 - اذكر الأسباب التي جعلت زرياب يرحل مع اهله من بغداد؟

بسبب حقد أستاذه عليه

3 - وضح أثر زرياب على الموسيقى الأندلسية؟

- أدخل تحسينات على آلة العود

- أدخل مقامات وسلالم موسيقية عديدة كانت مجهولة قبل عصره

- ألف مجموعة عديدة من الموشحات والنوبات الأندلسية

- اوجد طريقة جديدة لفحص اصوات تلاميذه استنبط طريقة جديدة، لفحص أصوات تلاميذه، وهي ترديد قول: (آه) على جميع درجات السلم، ليتعرف مساحته الصوتية، وقوته في الاداء

- وضع اسسا صالحة لتشييد اول معهد للموسيقا في البلاد العربية

- نقل الي موسيقا الأندلس تطبيق الإيقاع الغنائي علي الإيقاع الشعري.

4- اشرح مراحل دراسة الطالب في مدرسة زرياب الغنائية؟

الاولى :- دراسة الموازين الشعريه وقراءه الأشعار مع النقرعلي الدف .

الثانية :- دراسة اللحن بسيطاً مجرداً من كل زخرفة.

الثالثة :- يدرس الطالب زخرفة وتنميق الألحان .

5- اذكر اهم التحسينات التي ادخلها زرياب لآلة العود؟

أضاف إليها وتر خامسا، للحصول على ديوانين (أوكتافين) كاملين، واستعمل مضرب العود من ريشة النسر، بدلا من رقيق الخشب

6- علل:

انتشار موسيقي زرياب وبقائها

كان نشاط زرياب محصورا في أول الامر، داخل البلاط الملكي، ثم انتشر فنه في قصور الأمراء والوجهاء، ومن ثم الى جميع الناس الذين كانوا يتذوقون الموسيقا الشرقية، وتفرق بعد ذلك أبناؤه وتلاميذه , في أنحاء البلاد يوطنون أركان مدرسته يثبتون دعائمها

الدرس الثالث

السؤال الأول

أكمل العبارات الآتية :-

- 1- اشتقت كلمة الموشح من **الوشاح** الذي كانت تتشح به المرأة قديما
- 2- الموشح لون من النظم ظهر في عهد الدولة المروانية في القرن **التاسع الميلادي**
- 3- يختلف الموشح عن غيره من ألوان النظم الأخرى بخلوه من الاوزان الشعرية المعروفة وبكثرة **أوزانه وضروبه**
- 4 - استعمال اللغة الدارجة و**الاعجمية** في بعض اجزائه الموشح
- 5 - تلحن الموشحات على موازين موسيقية (ضروب ايقاعيه خاصة) ونذكر منها **السماعيات كالثقل والدارج والأقصاق واليورك**
- 6 - وينقسم تلحين الموشح الي ثلاثة أجزاء هي **البدنه والخانة والقفلة**
- 7 - موشح كللي يا سحب من مقام جهاركا والإيقاع المصاحب له هو **سماعي دارج**

السؤال الثاني

ضع خطا تحت الإجابة الصحيحة :-

- 1- هو أقدم أنواع التأليف الغنائي ظهر في عهد الدولة المروانية
(**الموشح** - النوبة - الدور)
- 2 - يعد الموشح من أهم القوالب
(**الالاية** - **الغنائية** - المسرحية)
- 3 - إذا وجدت أكثر من بدنية في الموشح فتقاس على وزن ولحن

(البدنية الاولى - الخانة - البدنية الثانية)

4 - تم ابتكار..... للتححر بالموسيقى من الاوزان الشعرية المألوفة

(الزجل - النوبة - الموشح)

5 - يتم استخدام اللغة الدارجة و في بعض أجزاء الموشح

(العربية - الاغريقية - الاعجمية)

السؤال الثالث

اجب عن الأسئلة الاتية :-

1- عرف الموشح لغة ثم اصطلاحا؟

لغة: - اشتقت كلمة الموشح من الوشاح الذي كانت تتشح به المرأة قديما ويقال أيضا أنه

سير من الجلد المرصع دلالة علي الجمال والتنميق

اصطلاحا: - الموشح هو أقدم أنواع التأليف الغنائي

2 - اشرح الغرض من ابتكار الموشح؟

هو التححر بالموسيقا من قيود الاوزان الشعرية المعروفة ليتسع المجال وينطلق الخيال في

اظهار العواطف الحسية والمعنوية من خلال الالحن

3 - اذكر أهم ما روعي في صياغة الموشح؟

اختيار الميزان الايقاعي المطابق للميزان الشعري والمقام الموسيقي الملائم لمعاني الكلمات

القواعد الموسيقية كتناسب أجزاء اللحن وانسجامه مع التوقيع (الدمات والتكات والسكتات)

الموجودة في الميزان المختار

4 - يختلف الموشح عن غيرة من ألوان النظم بعدة أمور اذكرها؟

بخلوة من الاوزان الشعرية المعروفة وبكثرة أوزانه وضرابه

استعمال اللغة الدارجة والاعجمية في بعض اجزائه

5- اذكر أجزاء تلحين الموشح؟

الجزء الأول: ويسمى البدنية فاذا وجدت أكثر من بدنيه فتقاس على وزن ولحن البدنية الاولى ويقال الدنية الاولى والبدنية الثانية وهكذا

الجزء الثاني: ويسمى الخانة وهي التي يغلب تلحينها من الأصوات الحادة لمقام الموشح

الجزء الثالث: ويسمى الخرجة او القفلة ويقاس هذا الجزء على وزن ولحن البدنية الاولى أيضا في اغلب الأحيان

الوحدة الرابعة

الدرس الأول

السؤال الأول

أكمل العبارات الآتية:

- 1 - المقصود بتصوير الالحن هو تغيير **طبقتها الصوتية** للحن او النشيد حتى يكون ملائم للفرد او المجموعة التي ستؤديه .
- 2 - المقصود بتصوير السلام هو تغيير طبقتها الصوتية وذلك برفعها أو **خفضها** الى مسافات صوتية محدد .
- 3 - من علامات التحويل علامة الدييز وهي ترفع الصوت **نصف** درجة وعلامة البيمول وهي تخفض الصوت نصف درجة .
- 4 - ابعاد السلم الكبير هي **2/1 111 2/1 11**
- 5 - درجة ركوز سلم دو الكبير هي نغمة **دو**

السؤال الثاني

ضع خطا تحت الإجابة الصحيحة :-

1 – البعد بين نغمتي مسافة 3 ك تكون

(3 تون – **2 تون** – 1 تون)

2 - دليل سلم صول هو

(فا دييز - مي دييز - دو دييز)

3 - عند تصوير سلم دو / ك مسافة 2 ك صاعدة فان السلم الجديد هو سلم الكبير

(ري - فا - صول)

4 - تسمى عملية تغير الطبقة الصوتية للحن ب.....

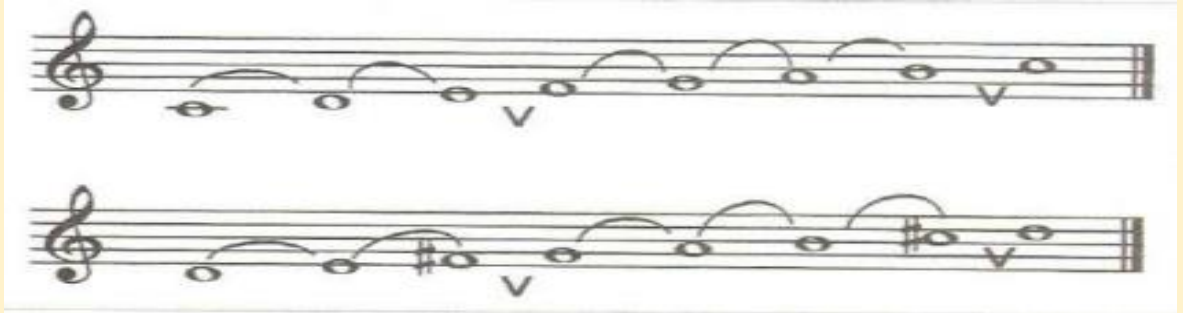
(التصوير - التحليل - الترفيع)

السؤال الثالث

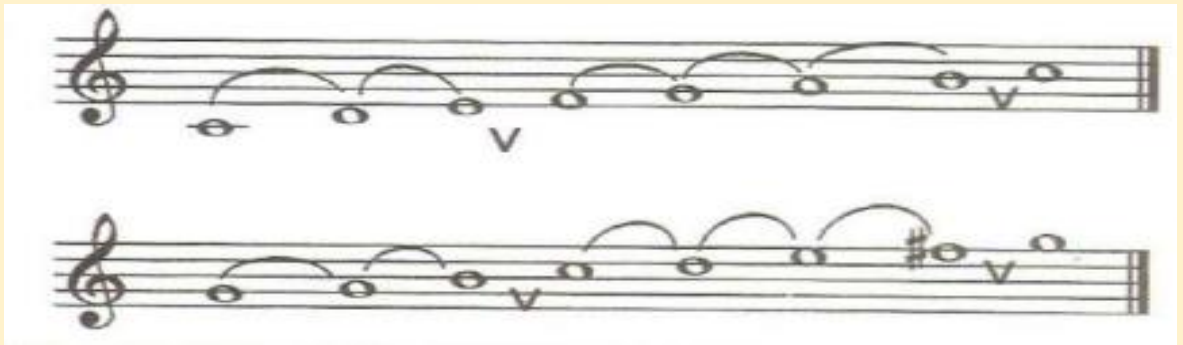
أجب عن الأسئلة الآتية:-

1- صور سلم دو الكبير مسافة 2 ك صاعد واذكر اسم السلم الجديد

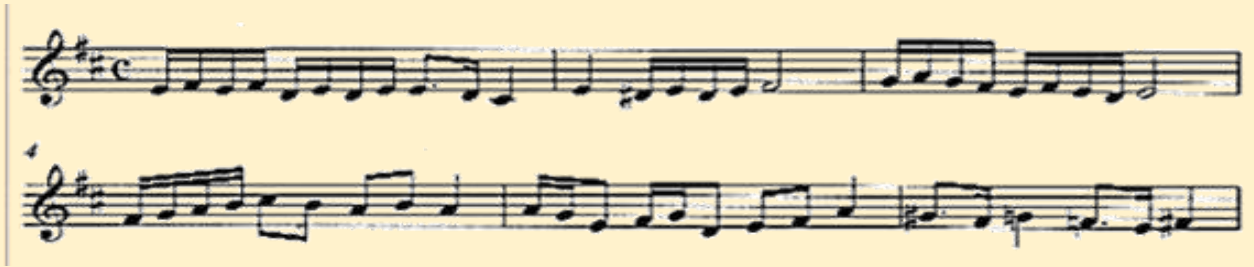
اسم السلم الجديد: سلم ري الكبير



2- صور سلم دو الكبير مسافة خامسه تامه صاعده مع ذكر اسم السلم الجديد



3- صور اللحن التالي مسافة 3 ك صاعد مع مراعاة تغير الدليل والعلامات العارضة ان وجدت ؟



الدرس الثاني

السؤال الأول

أكمل العبارات الآتية:

- 1- الميزان البسيط هو الذي يعبر عن الوحدات الإيقاعية **البسيطة** مثل الروند والبلاش والنوار والكروش
- 2- الميزان **المركب** هو الذي يعبر عن الوحدات الإيقاعية المركبة مثل الروند المنقوط والبلاش المنقوط
- 3- **الثلاثية التريولية** هي التقسيم الثلاثي للوحدة ذات التقسيم الثنائي
- 4- ثنائية الديوليه هي التقسيم الثنائي للوحدة الزمنية ذات التقسيم **الثلاثي**

السؤال الثاني :

ضع خطا تحت الاجابه الصحيحه :-

- 1-.....هي التقسيم الثنائي للوحده الزمنيه ذات التقسيم الثلاثي (الروند - الميزان المركب - الديوليه - الميزان البسيط)
- 2- الميزان البسيط هو الذي يعبر عن الوحدات الايقاعيه البسيطه مثل..... (النوار - البلاش - الكروش - جميع ماذكر)

3- الميزان المركب هو الذي يعبر عن الوحدات الإيقاعية المركبه مثل
(النوار المنقوط - الكروش - الروند - البلانش)

4- هي التقسيم الثلاثي للوحده الزمنيه ذات التقسيم الثنائي
(التريوليه - الميزان المركب - الديوليه - الميزان البسيط)

السؤال الثالث :-

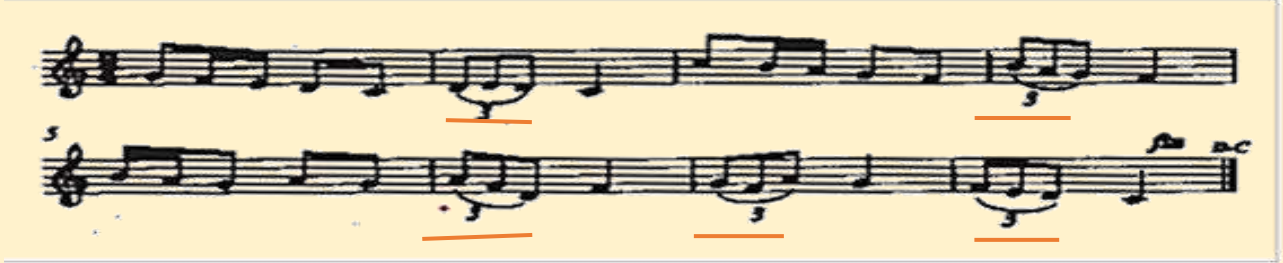
أجب عن الأسئلة الآتية :-

1- عرفي كلا من :-

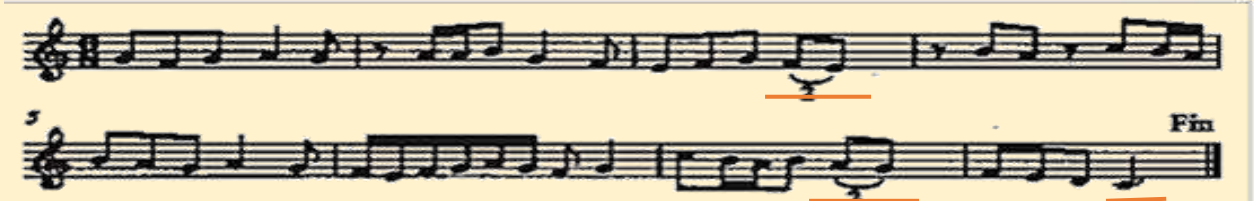
- التريوليه :- هي التقسيم الثلاثي للوحده ذات التقسيم الثنائي .
- الديوليه :- هي التقسيم الثنائي للوحده ذات التقسيم الثلاثي .
- الميزان البسيط :- هو الذي يعبر عن الوحدات الإيقاعيه البسيطه مثل نوار وبلانش وروند وكروش .
- الميزان المركب :- هو الذي يعبر عن الوحدات الإيقاعيه المركبه مثل النوار المنقوط والبلانش المنقوط والكروش المنقوط والروند المنقوط .

2- ضع خطا تحت الاشكال الايقاعية الغير مألوفة في التمارين التالية :-

التمرين الأول :



التمرين الثاني :



3- دون تمرين ايقاعي في ميزان رباعي بحيث يحتوي على العلامات الايقاعية الغير مألوفة



الوحدة الخامسة

الدرس الأول

السؤال الأول:

ضع خطا تحت الإجابة الصحيحة :-

1 - فن الشرح من فنون الرجال وقد اشتق اسمه من

أ الإنشراح ب حركة الرقص ج العادات د الايقاعات

2 - ميزان فن الشرح في محافظة ظفار

أ بسيط ب مركب ج منتظم د غير مألوف

3 - ينتشر فن الشرح بمحافظة ظفار في ولايتي

أ صلالة ومرباط ب صلالة وطاقة ج صلالة وثمريت د صلالة وسدح

- 4 - إيقاع الشرح في محافظة ظفار من الناحية الموسيقية يكون
 أ رباعي التركيب ب ثلاثي التركيب ج سداسي التركيب د ثنائي التركيب
- 5- في محافظة الشرقية يسمى فن الشرح ب
 أ بوزلف ب فن بن عبادي ج الحمبورة د بساير
- 6 - يعد شعر القصبه شعرا
 أ غزليا ب هزليا ج فخريا د رثائيا
- 7 يعد الشرح من فنون
 أ الرجال ب النساء ج الأطفال د الشيوخ

السؤال الثاني:

أكمل العبارات الآتية :-

- 1 يؤدي فن الشرح من قسمين هما القصبه والقبوس والفرق بينهما في شعر الغناء
- 2 يتشع اللاعبين في فن الشرح بوشاح من الصوف أو الحرير المنقوش
- 3 يوجد فن الشرح في محافظة ظفار والشرقية والباطنة
- 4 يتسم شعر القبوس في فن الشرح بالدعاء
- 5 فن الشرح من فنون الرجال وقد اشتق اسمه من الانشراح
- 6 إيقاع الشرح في محافظة ظفار ثلاثي التركيب من الناحية الموسيقية
- 7 يختلف فن الشرح من منطقة الى أخرى من حيث الإيقاعات والكلمات والمناسبات
- 8 ليست الفنون الشعبية مجرد أنغام انما هي تناسق وتناغم بين مشاعر وأحاسيس الانسان

7-يختلف فن الشرح بين المحافظات قارن بينها من خلال الجدول التالي؟

الشرقية	ظفار	الباطنة	أوجه المقارنة
طبيل الكاسر طبيل الرحماني	طبيل المرواس - طبيل المهجر -الدف ذو الجلاجل - القصبة	طبيلان للكاسر - طبيلان للرحماني	الآلات المستخدمة
مختلط	رجالي	مختلط	نوع الفن: رجالي/ نسائي / مختلط

الدرس الثاني

محمد حبريش

السؤال الأول:

أكمل العبارات الآتية :-

- 1-سمي محمد حبريش ب محمد حبريش الظفاري
- 2- تعد أغنية محمد حبريش الوطنية اسم أول هي أول أغنية عمانية سجلت بالقاهرة
- 3- غنى أغنية هيا بنا هيا هو فهد بلان
- 4- كان أخواله لهم تأثيرا كبيرا على مسيرته الفنية
- 5- نشأ محمد حبريش في مدينة صلالة

- 6- تم تصوير أغنية اسم أول تلفزيونيا عام 1974
- 7- سافر محمد حبريش الى دول الخليج
- 8- وصلت أغاني محمد حبريش الى السلطنة عن طريق الأسطوانات من البحرين
- 9- رجع حبريش الى عمان في بداية الستينات
- 10- بدأ حبريش الغناء عندما كان عمره 12 سنة

السؤال الثاني

ضع خطا تحت الإجابة الصحيحة :-

- 1 غنى من ألحان محمد حبريش بعض المطربين منهم
(عزيزة جلال – ام كلثوم – فهد بلان – عبد الله الرويشد)
- 2- أغنية اسم أول من أغاني
(عبد الله الصفراوي – محمد حبريش – سالم علي سعيد – حمد بن حليس)
- 3- لقب والد الفنان محمد ب حبريش تيمنا باسم أحد الرجال الشجعان من مدينة
(حزرموت – عدن -صنعاء – المكلا)
- 4- تم تسجيل أغنية اسم أول في

(البحرين - عمان - الكويت - القاهرة)

5- بدأ حبريش الغناء عندما كان عمره

(16 سنة - 12 سنة - 13 سنة - 15 سنة)

6- المطربة التي تغنت بأغنية اسم أول هي

(ام كلثوم - منيرة المهديّة - سميرة توفيق - فيروز)

7- سجل محمد حبريش أول اسطواناته في

(البحرين - عمان - اليمن - الكويت)

السؤال الثالث:

اجب عن الأسئلة الآتية:

1- تحدث عن حياة محمد حبريش بعد عودته من سفره الى البلاد العربية؟

*رجع حبريش الى السلطنة في بداية الستينات فتزوج واستقر، واصل مشواره الفني برفقة أخواله وأصحابه من الشعراء والمغنيين، فكان يغني ويشارك الناس أفراحهم دون مقابل، ولم يكن الغناء حرفه له بل كان يستمتع به، ومن كثرة حبه للناس وأهل منطقتة عمل ممرضاً في عيادة صغيرة تقدم الخدمات الطبية لسكان مدينة صلاله، وبعد افتتاح مستشفى السلطان قابوس بصلالة عمل فيها ممرضاً ثم ضابطاً إدارياً.

2 - اذكر المناسبات الوطنية التي غنى فيها محمد حبريش؟

عام الشبيبة - عام الشباب - عام الزراعة - عام الصناعة - عام التراث

3- (عاد الفنان حبريش الى وطنه الأصلي عمان بعد رحلة فنية طويلة واثمرت في حياته الكثير من الأعمال الفنية من تلحين وتسجيلات)

في ضوء الفقرة السابقة اجب عن الأسئلة الآتية؟

أ- اين ولد الفنان محمد حبريش؟

ب- لماذا يعد الفنان محمد حبريش موثقاً لمسيرة النهضة العمانية المباركة؟

ج- تكلم بايجاز عن حياة محمد حبريش الفنية؟

أ - ولد محمد حبريش في مدينة صلالة

ب - يعد الفنان محمد حبريش موثقاً لمسيرة النهضة العمانية حيث أنه أول من تغنى بحب الوطن في بدايتها

ج - حياته الفنية: استفاد محمد حبريش من التراث الفني الكبير الذي تذر به محافظة ظفار، فاشتملت أغانيه على مختلف الفنون الغنائية والايقاعية المعروفة، وغنى من ألحانه بعض المطربين أمثال سميرة توفيق فقد عنت اسم أول وكذلك فهد بلان غنى له أغنية هيا بنا هيا.

الوحدة السادسة

الدرس الأول

السؤال الأول

أكمل العبارات الآتية :-

- 1-الجمع **المنفصل** هو وجود بعد فاصل بين الجنس والفرع
- 2-جنس الفرع في مقام النها وند هو جنس **حجاز** على النوى
- 3-يتكون مقام بياتي من جنسين هما **بياتي على الدوكاه، نهاوند على النوى**
- 4-دليل مقام الكرد هو سي **بيمول ومي** بيمول
- 5-نوع الجمع في مقام البياتي **متصل**
- 6-أجناس مقام الراست **راست على الراست، راست على النوى**

- 7- إذا استقرت مقطوعة موسيقية على درجة الركوز دوگاه وكان دليل المقام سي بيمول، مي نصف بيمول يكون مقامها **بياتي**
- 8- يطلق اسم الكرد على نغمة **مي** بيمول واسم الجهاركاه على نغمة **فا**
- 9- جنس بياتي على الدوكاه+ جنس **نهاوند على النوى** = مقام بياتي.
- 10- التتراكورد الاول هو الذي يحدد **شخصية** المقام و**طابعه** اللحني
- 11- درجة الركوز هي **الدرجة الأولى للمقام**
- 12- يحدد شخصية المقام و**طابعه** اللحن هو **جنس الجذع**
- 13- درجة الركوز في مقام **الراست الراست**
- 14- دليل مقام **الراست سي نصف بيمول**، **مي نصف بيمول**
- 15- درجة ركوز مقام **النها وند الراست**
- 16- جنس **نهاوند + جنس حجاز على النوى** = مقام **النها وند**.
- 17- درجة ركوز مقام **الكرد دوگاه**
- 18- جنس **كرد على الدوكاه + كرد على الحسيني** = مقام **الكرد**.
- 19- دليل مقام **بياتي سي بيمول**، **مي نصف بيمول**
- 20- مقام له طابع مميز ويخلو من ثلاث ارباع النغمة **مقام الكرد**

السؤال الثاني

ضع خطا تحت الإجابة الصحيحة :-

- 1- يعد أساس الموسيقى العربية وذا فصيلة خاصة به.
- أ- مقام نهاوند ب- مقام راست ج - مقام كرد د- مقام عجم
- ب-
- 2- التتراكورد الأول لمقام **الراست** .
- أ- جنس راست على النوى ب - جنس حجاز على النوى
- ج - جنس راست على راست د - نهاوند على راست
- 3- تسمى نغمة (مي نصف بيمول) في مقام **الراست**.
- أ- كرد ب- سيكا ج- أوج د- عجم

-4

5- تسمى نغمة (سي نصف بيمول) في مقام الراست.

أ- كرد ب- سيكا ج- أوج د- عجم

6- نوع الجمع في مقام الراست.

أ- متصل ب- منفصل ج- متداخل د- جميع ما سبق

7- النها وند من المقامات العربية لا يدخل في تركيبها

أ- ثلاث ارباع ب- ثلث ج- نصف د- ربع

8- إذا استقرت مقطوعة موسيقية على درجة الراست وكان دليل المقام سي ومي نصف بيمول فيكون المقام هو :

أ- نهاوند ب- عجم عشيران ج- بياتي د- الراست

9- درجة الركوز في مقام البياتي هي

أ- راست ب- دوكاه ج- عجم عشيران د- صبا

السؤال الثالث

أجب عن الأسئلة الآتية :-

1- دون مقام البياتي من حيث (الدليل - أسماء النغمات - الابعاد - الاجناس)

جنس بياتي على الدوكاه

جنس نهاوند على النوى

لوکاه سيکاه چهارکاه نوى عجم حسینی کردان محیر

2- أكمل الجدول الآتي:

م	اسم المقام	الدليل	درجة الركوز	جنس الجذع	جنس الفرع	نوع الجمع
1	الراست	سي نصف بيمول + مي نصف بيمول	راست	راست علي راست	راست علي النوي	منفصل
2	الكرد	مي بيمول سي بيمول	دوكاه	كرد علي الدوكاه	كرد علي الحسيني	منفصل
3	مقام بياتي	سي بيمول + مي نصف بيمول	دوكاه	بياتي علي الدوكاه	نهاوند علي النوي	جمع متصل
4	نهاوند	سي بيمول مي بيمول لابيمول	راست	نهاوند علي الراست	حجاز علي النوي	منفصل

3- دون مقام الكرد من حيث (الدليل والابعاد والاجناس وأسماء النغمات)

جنس كرد علي الصبتي

جنس كرد علي الدوكاه

محير كوردان عجم حسيني نوي چهارگاه كرد تورگاه

4- دون مقام النهاوند من حيث (الدليل والابعاد والاجناس مع تدوين أسماء الدرجات)

جنس حجاز علي النوي

جنس نهاوند علي الراست

كوردان ماهور حصار نوي چهارگاه كرد دوكاه راست

5- اذكر أسماء درجات مقام الراسـت.

□ راسـت □ دوکاه

□ سیکاه □ جهرکاه

□ نوى - حسیني □ اوج - کردان

6- حدد ابعاد مقام النها وند.

2 6 2 4 4 2 4

الدرس الثانی

السؤال الأول

أكمل العبارات الآتیه :-

1- هو أحد المقامات العربية التي لحت عليه الكثير من المقطوعات الأندلسية والموشحات

الدينية **مقام الحجاز**

2- جنس الجذع في مقام حجاز هو **حجاز على الدوکاه**

3- جنس الجذع في مقام صبا هو **صبا على الدوکاه**

4- يكون نوع الجمع متصل في مقام حجاز إذا كان جنس الفرع **راسـت على النوى** صعودا

5- في حاله هبوط مقام الحجاز تتحول نغمة **الاج** الى نغمة عجم لتشكل جنس **نهاوند على النوى**

- 6- دليل مقام حجاز هو **سي نصف بيمول مي بيمول فا دييز**
- 7- جنس الفرع لمقام الحجاز في حاله نوع الجمع متصل يكون **راست على النوى** صعودا وفي حاله هبوطه يكون **نهاوند على النوى**
- 8- يتركب مقام حجاز من جنسين **حجاز على الدوكاه وبياتي على الحسيني**
- 9- تسمى نغمة فا دييز في مقام الحجاز بنغمة **حجاز**
- 10- جنس حجاز + **بياتي على حسيني** = مقام حجاز
- 11- من المقامات المميزة التي لها طابع حزين **مقام الصبا**
- 12- يعد مقام الصبا من مشتقات **مقام البياتي**
- 13- نغمة صول بيمول في مقام الصبا نسمى **صبا**
- 14- درجة المحير **تنخفض** نصف بعد لتعطي احساسا مميذا
- 15- نوع الجمع في مقام الصبا **متداخل**
- 16- **صبا على الدوكاه** + حجاز على جهركاه = مقام الصبا .
- 17- دليل مقام صبا **سي بيمول مي نصف بيمول صول بيمول** .
- 18- جنس الجذع في مقام صبا هو **صبا على الدوكاه** .
- 19- تسمى نغمة ري نصف بيمول **الجواب** في مقام صبا **جواب زيركولا** .
- 20- مقام عجم عشيران من المقامات التي تتصف بالقوة لاحتوائه على ابعاد السلالم الغربية **الكبيرة** .
- 21- لحن في مقام عجم عشيران الكثير من **المارشات العسكرية والمقطوعات الحماسية والانشيد الوطنية والاغاني المدرسية** .
- 22- نوع الجمع في مقام عجم عشيران هو **منفصل**
- 23- جنس الجذع في مقام عجم عشيران هو **عجم على العجم عشيران** .
- 24- دليل مقام عجم عشيران هو **سي بيمول مي بيمول** .
- 25- تسمى نغمة سي بيمول **القرار عجم عشيران** اما نغمة سي بيمول **الخط الثالث** تسمى **عجم** .
- 26- عجم على عجم عشيران + **عجم على الجهر كاه** = مقام العجم عشيران .
- 27- جنس الفرع في مقام عجم عشيران هو **عجم على الجهر كاه** .
- 28- تسمى درجة مي بيمول **كرد** .
- 29- تسمى درجة مي نصف بيمول **سيكا** .

السؤال الثاني

ضع خط تحت الإجابة الصحيحة :-

1- إذا استقرت مقطوعة موسيقية ما على درجة الدوكاه وكان دليل المقام سي نصف بيمول ومي بيمول وفا ديز فيكون المقام:

أ- عجم عشيران ب- حجاز ج- صبا د- راست
2- يطلق اسم صبا على درجة:

أ- مي بيمول ب- فا ديز ج- سي نصف بيمول د- صول بيمول
3- درجة ركوز مقام حجاز هي:

أ- سيكا ب- دوكاه ج- جواب زير كولا د- محير

4- تستبدل درجة النوى بدرجة الصبا في مقام:

أ- صبا ب- حجاز ج- راست د- بياتي

5- من المقامات التي تتصف بالقوة لاحتوائه على ابعاد السلام الغربية:

أ- مقام صبا ب- مقام عجم عشيران ج- مقام حجاز د- مقام راست

6- درجة ركوز مقام عجم عشيران هي:

أ- سي بيمول ب- سي بيكار ج- سي نصف بيمول د- سيكا

7- نوع الجمع في مقام صبا:

أ- متصل ب- منفصل ج- متداخل د- جميع ما سبق

8- جميع المسميات الآتية مقامات عربية عدا :

أ- راست ب- حجاز ج- بياتي د- دو الكبير

السؤال الثالث

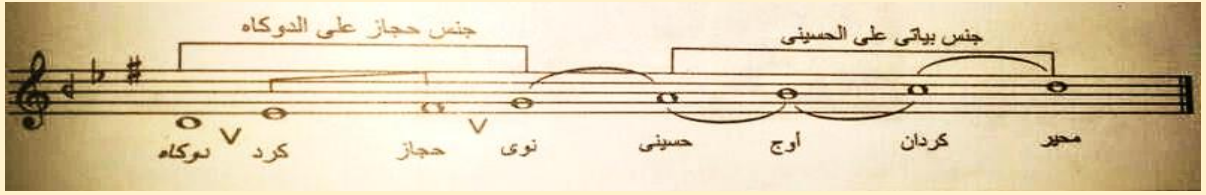
أجب عن الأسئلة الآتية :-

1- قارن بين مقامي الحجاز والصبا من حيث: (الدليل - درجة الركوز - الأبعاد نوع الجمع - الأجناس - الاسماء العربية)

المقام	الدليل	درجة الركوز	الأبعاد	نوع الجمع	الأجناس	الاسماء العربية
الحجاز	سي	دوكاه	1/2	منفصل	حجاز على الدوكاه +	دوكاه - كرد
	نصف		2/11			حجاز - نوى
	بيمول		1/2			حسيني - اوج
	مي		1			بياتي على
	بيمول فا		3/4			كردان - محير
دييز	3/4	1				
الصبا	سي	دوكاه	3/4	متداخل	صبا على الدوكاه +	دوكاه - سيكا
	بيمول		3/4			جهر كاه - صبا
	مي		1/2			حجاز على
	نصف		2/11			الجهر كاه
	بيمول		1/2			كردان - جواب
	صول		1			زر كولا
بيمول	1/2					

2- دون كل من مقام حجاز والصبا والعجم عشيران ثم قم بتحليله من حيث: (الدليل - درجة الركوز - الأجناس - الاسماء العربية - نوع الجمع)

تدوين مقام حجاز



مقام حجاز

دلیل مقام حجاز: سی بيمول می نصف بيمول فا دیز

درجۃ الركوز: الدوكاه

الاجناس: حجاز على الدوكاه + جنس بیاتی على الحسینی

نوع الجمع: منفصل

الأسماء العربية: محیر - کردان - اوج - حسینی - نوی - حجاز - کرد - دوگاه

مقام الصبا: تدوين المقام



دلیل مقام الصبا: سی بيمول می نصف بيمول صول بيمول

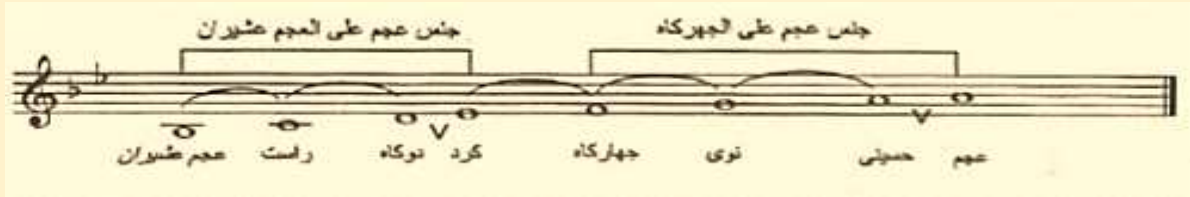
درجۃ الركوز: الدوكاه

الاجناس: جنس صبا على الدوكاه + جنس حجاز على الجهر كاه

نوع الجمع: متداخل

الأسماء العربية: جواب زير كولا - كردان - عجم - حسيني - صبا - جهركاه - سيكاه -
دوكاه

مقام عجم عشيران: تدوين مقام عجم عشيران



دليل مقام عجم عشيران: سي بيمول مي بيمول

درجة الركوز: عجم عشيران

الاجناس: جنس عجم على العجم عشيران + جنس عجم على الجهركاه

نوع الجمع: منفصل

الأسماء العربية: عجم - حسيني - نوى - جهركاه - كرد - دوكاه - راست - عجم
عشيران

3- علل لما يأتي:

□ يعد مقام الصبا من مشتقات مقام البياتي

لان له نفس الدليل ولكن تستبدل فيه درجة النوى بدرجة الصبا

□ مقام عجم عشيران من المقامات التي تتصف بالقوة

لاحتوائه على ابعاد السلالم الغربية الكبيرة

□ تنخفض درجة المحير في مقام الصبا نصف بعد

لتعطيه إحساسا مميزا وتنوعا فريدا في جوابه

□ من خلال الجمل الموسيقية التالية حدد ما يلي



● دليل المقام: سي بيمول مي نصف بيمول صول بيمول

● الميزان: 3/4

● مقام الصبا



● دليل المقام: سي نصف بيمول مي بيمول فا دييز

● الميزان 4/4

● اسم المقام: مقام حجاز

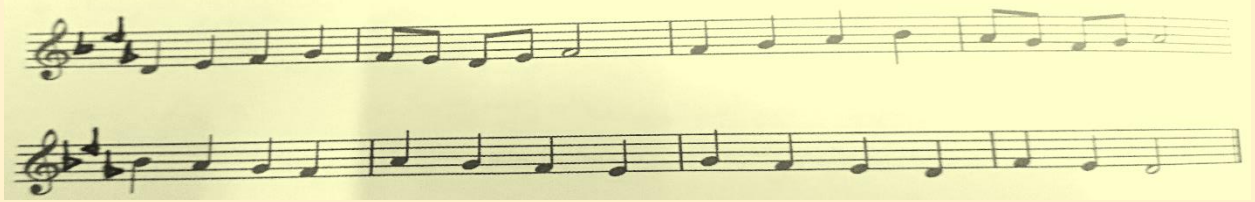


● دليل المقام: **سي بيمول مي بيمول**

● الميزان: **4/3**

● اسم المقام: **مقام عجم عشيران**

□ ضع الدليل المناسب ليكون هذا اللحن من مقام الصبا



الوحدة السابعة

الدرس الأول

السؤال الأول

أكمل العبارات الآتية:-

- 1- الكنكلة هي آلة هندية بها وتر واحد تقوم مقام أوتار العود والصنج
- 2- ورد في أساطير الشعب الهندي أن الموسيقى هدية وعطاء من الإله
- 3- نغمة (ما) في السلم الهندي يقابلها في التسمية الحديثة نغمة فا

- 4- مجد الهندود الموسيقى فاعتبروها فن سماوى
- 5- بدأ الفلامنكو بالانتشار في الساحات العامة والنوادي مع بداية القرن التاسع عشر
- 6- عبرت موسيقى العجر عن مأساتهم وعزلتهم
- 7- يعتقد الشعب الهندي أن الاله براهما منحهم مجموعة من الأغنيات والمعزوفات الموسيقية المقدسة
- 8- اختلفت المسافات الصوتية في السلم الموسيقي الهندي عن كافة السلالم الموسيقية
- 9- كان الهندود يؤمنون بأن آلهتهم منحتهم آلة الفينا
- 10- عرفت موسيقى الفلامنكو بإيقاعاتها العجربة

السؤال الثانى

ضع خطا تحت الإجابة الصحيحة :-

- 1- عرفت موسيقى الفلامنكو بإيقاعاتها -----
(العسكرية - الكلاسيكية - العجربة - الهندية)
- 2- نغمة (ني) في السلم الهندي يقابلها في التسمية الحديثة نغمة -----
(لا - مي - صول - سى)
- 3- كان الهندود يؤمنون بأن آلهتهم منحهم آلة -----
(الجيتار - الناي - الفينا - العود)
- 4- هاجر العجر من شمال الهند الى -----

- (بريطانيا - إيطاليا - إسبانيا - استراليا)
- 5- الكاتب العربي الذي كتب في رسالته عن الموسيقى الهندية -----
(الجاحظ - الكندي - بن النفيس - بن راشد)
- 6- بدأ التعرف علي الفلامنكو في القرن
(الخامس عشر - الثامن عشر - التاسع عشر - الرابع عشر)
- 7- نغمة (سا) في السلم الهندي يقابلها في التسمية الحديثة نغمة -----
(دو - ري - مي - فا)
- 8- اكتفى العجر بتطوير موسيقاهم فيما بينهم في -----
(الساحات العامة - حلقات مغلقة - قصور الأمراء - المسارح المفتوحة)

السؤال الثالث

أجب عن الأسئلة الآتية :-

1- اذكر أبرز اثنين من عمالقة الفلامنكو المعاصرين؟

* عازف الجيتار الإسباني باكو دي لوسيا

*فرقة جي سيبى كينغ

2-ماذا تعرف عن الكنكلة؟

*هي وتر يمد على قرعة فيقوم مقام أوتار العود والصنج ولهم ضرب الرقصة والخفة

3- ما الآثار التي ترتبت على ارتباط الموسيقى بالعبادات الروحية والفلسفية عند الشعب الهندي

*ادخلوها ف جميع شؤون الدين والدنيا فشملت الافراح والاتراح واستقبال وتتويج الملوك والعظماء وسادت على كافة الفنون حتى الشعر

4- مما تتألف موسيقى الفلامنكو؟

*الغناء والرقص والعزف على الجيتار إضافة الى التصفيق الفردي والجماعي

5- أكمل الجدول الآتي تبعا للآلات المستخدمة في الموسيقى الهندية :

الات نفخ	الات طرق	الات وتريه
HARMONIUM	Dholaks	Tumba sitar
flute		Tanpura

6- اذكر ما تعرفه عن باكو دي لوسيا؟

*هو عازف جيتار أسباني وهو من أبرز عمالقة الفلامنكو المعاصرين

7- هناك علاقة وثيقة بين الدين والموسيقى لدى الشعب الهندي اشرح ذلك؟

*أدرك الهنود سر وسحر الموسيقى وفعالها القوي بالقلوب والنفوس فادخلوها جميعها في شؤون الدين والدنيا فشملت الأفراح والاتراح واستقبال وتتويج الملوك

8- تختلف المسافات الصوتية في السلم الموسيقي الهندي عن كافة السلالم الموسيقية اذكر الأسماء والتي تقابلها في التسمية الحديثة (دو-ري-مي-فا-صول-لا-سي)؟

*** (سا - ري - جا - ما - با - دها - ني)**

9- علل ما يأتي:

-اكتفى العجر بتطوير موسيقاهم في حلقات مغلقة؟

***عندما صدر امر بمنع استيطان العجر عاشوا في الجبال وسكنوا الكهوف والمغارات مما أثر على حياتهم الاجتماعية ونتج عن ذلك نوع من الموسيقى عبرت عن مأساتهم وعزلتهم فكانوا يعزفونها بعيدا عن الاختلاط ببقية الشعب**

-عرفت اسبانيا بمزيد من الثقافات والحضارات؟

***يرجع ذلك الى النفوذ العربي الإسلامي لإسبانيا وهجرة العجر من شمال الهند الى اسبانيا واختلطوا بالشعب وثقافته**

-من صدر أمر بمنع استيطان العجر في أسبانيا ؟

الملك فرناند وزوجته الملكة إيزابيل

الدرس الثاني

درس العصر الحديث وبعض رواده

السؤال الأول

أكمل الفراغ فيما يلي:

- 1- ساهم كلود دبوسى في إعادة بريق الموسيقى الفرنسية في العصر الحديث
- 2- معظم مؤلفات جوستاف ما هيلر تدور حول موضوع الموت والفناء
- 3- من مؤلفي العصر الحديث أرسله والده الى باريس للدراسة في الكونسرفتوار كلود بوسى
- 4- تعتبر باليه بحيرة البجع من الأعمال المرححة للمؤلف الموسيقي تشايكوفسكى
- 5- من أعماله سيمفونية جبال الألب هو ريتشارد شتراوس
- 6- عين تشايكوفسكى أستاذا لمادة الهارموني بعد تخرجه من الكونسرفتوار
- 7- يعد شتراوس اول مؤسسي المدرسة الحديثة
- 8- منح تشايكوفسكى درجة الدكتوراه في الموسيقى من جامعة كامبردج
- 9- تميزت الموسيقى في العصر الحديث بالتركيبات الصوتية المتنافرة والمفاجئة
- 10- أثبتت الموسيقى الأوربية تفوقها ما بين القرن السادس عشر و التاسع عشر الميلادي

السؤال الثاني :-

ضع خطا تحت الإجابة الصحيحة :-

- 1- اخر أوبرات ريتشارد شتراوس هي أوبرا -----
(فيولينه - سالومي - النزوة - عايدة)
- 2- ولد تشايكوفسكى في السابع من مايو 1840 في بلدة -----
(سان جيرمان - فيينا - فتكنيسك - لندن)
- 3- ازدهر النشاط الموسيقي بين القرنين السادس والتاسع عشر وحظي بنصيب الأسد في
قارة -----
(آسيا - أوروبا - افريقيا - أمريكا)
- 4- أثارت اوبرا سالومي سخط الجمهور عند عرضها في مدينة -----
(برلين - باريس - نيويورك - كمبردج)
- 5- يعد شتراوس من أول مؤسسي المدرسة الحديثة التي أثارت ضده -----
(المناصرين - المحافظين - الصحفيين - الاقتصاديين)

السؤال الثالث :-

اجب عن الأسئلة التالية:

1- علل لما يأتي:

أ- الأسلوب الصاخب في موسيقى العصر الحديث؟

بسبب الحاجة الى التعبير عن روح التسلط.

ب - اثاره سخط المستمعين في نيويورك ضد أوبرا سالومي؟

*لما فيها من عنف وجرأة فمنع عرضها.

ج- تدور معظم مؤلفات ماهرل حول موضوع الموت والفناء؟

*بسبب موت احدى بناته في سن الطفولة.

2- تميزت أعمال روبرت شومان بقوة العاطفة والتلوين المعبر والجمال الحسي للصوت الموسيقي

أذكر ثلاثة منها؟

*مقطوعات لآلة البيانو

*كونشيرتو للكمان

*ارتجاليات لحنية

3- تحدث عن موسيقى روبرت شومان موضحا ما يلي؟

أ - جنسيته وسنة الميلاد

ب - أذكر اثنين من أعماله

ج أذكر أهم ما تميزت به ألقانه

أ- روبرت شومان ألمانيا الجنسية ولد عام 1810

ب- أعماله: مقطوعات لآلة البيانو – (مجموعه الفراشات) وهي 12 فالس – ارتجالات لحنه

ثمانية عشر مقطوعه موسيقية تحت اسم (رقصات عصبه داوود) – اربع سيمفونيات

كونشيرتو للكمان – مونشيرتو للبيانو – فانتازيا للكمان – اوبرا جينوفيفا –

(الكارنفال) وهي إحدى وعشرين مقطوعه لآله البيانو

ج- تميزت أعماله: بقوة العاطفة – التلوين الواضح والمعبر – الجمال الحسي للصوت

الموسيقي

4 - لماذا منعت أوبرا سالومي من العرض بعد ما عرضت في نيويورك 1907؟

*لما فيها من عنف وجرأة فمنع عرضها.

5 - اذكر ما تعرفه عن: سيمفونية جبال الألب – المجلة الموسيقية الجديدة

المجلة الموسيقية الجديدة	سيمفونية جبال الألب
حظي شومان بصحبة مجموعة من الأدباء والفنانين فكانوا يجتمعون للاستماع للموسيقى ومناقشة المشاكل الفنية والأدبية والموسيقية وكانت المجلة تهدف الى توجيه الشعب موسيقيا نشر الثقافة والقاء الضوء على المؤلفين الشبان	عرضها شتراوس في نيويورك عام 1904 حيث اذهلت الجماهير واستعمل فيها مع الأوركسترا ماكينات لإحداث صوت الريح القوية والرعد ليصور العاصفة

الوحدة الثامنة

الدرس الاول

السؤال الأول:

أكمل العبارات الآتية:

- 1- يعد ضرب نوخت من الضروب العربية المستخدمة في العديد من الموشحات.
- 2- يتكون ضرب دور هندي من سبع وحدات من نوع الكروش في تركيبه.
- 3- ضرب سنكين سماعي يشبه ضرب اليورك سماعي الذي له نفس التركيبة الإيقاعية لكن من نوع الكروش
- 4- يعد إيقاع عدنى أساس كثير من الإيقاعات الخليجية الفرعية .
- 5- إيقاع الدويك يعد من الإيقاعات العربية من أصل تركي.
- 6- يتميز إيقاع الدويك ب سهولة أدائه و سرعة حفظه
- 7- من الضروب العربية ضرب نوخت و الدويك و عدنى
- 8- ضرب سنكين سماعي يتكون من ست وحدات من نوع النوار.
- 9- ضرب الدور الهندي من الضروب التي يستخدمها الملحنين في الأنماط الموسيقية التقليدية.
- 10- من الضروب العربية التي تتكون من سبع وحدات هو ضرب النوخة و الدور الهندي

السؤال الثاني :

ضع خطا تحت الإجابته الصحيحه :-


- 1- ضرب الدويك من الإيقاعات العربية من أصل:

(هندي - تركي - فارسي - إيطالي)

2- من الضروب المستخدمة في العديد من الموشحات ضرب:
(عدني - سماعي دارج - نوخت - دور هندي)

3- هو ضرب يشبه ضرب سنكين سماعي في التركيبه الإيقاعيه ولكن من نوع الكروش:
(اليورك السماعي - عدني - سماعي أقصاق - نوخت)

4- ضرب يتكون من وحدتين من نوع النوار هو:
(الدويك - عدني - دور هندي - نوخت)

5- ضرب  هو ضرب:
(دور هندي - عدني - سنكين سماعي - الدويك)

6- تدوين ضرب النوخت هو :



7- ضرب الدويك يتكون منوحدات من نوع النوار.
(خمس - ثلاث - أربع - ست)

8- التركيبه الإيقاعية لضرب النوخت هي من نوع:
(النوار - الكروش - البلانش - النوار المنقوط)

السؤال الثالث :-

أجب عن الأسئلة الآتية :-

1-دون ضرب سنكين سماعي؟



2- اذكر مميزات إيقاع الدويك
يتميز بسهولة أدائه وسرعة حفظه وجمال تناسقه مع الألحان الشرقية الأصيلة .

3- قارن بين ضرب النوخت وضرب الدور الهندي؟

الضرب	النوخت	الدور الهندي
استخدامه	يستخدم في العديد من الموشحات	يستخدم في أنماط الموسيقى التقليدية
عدد الوحدات	يتكون من سبع وحدات من نوع النوار	يتكون من سبع وحدات من نوع الكروش

4- اذكر أسماء الإيقاعات التالية: -



ضرب (سنكين سماعي)



ضرب (دور هندي)



إيقاع (الدويك)



إيقاع (عدني)

الدرس الثاني
البشرى

السؤال الأول :

أكمل العبارات الآتية :

- 1-عبارة بيش راو كلمة فارسيه مركبه تعني المضى إلى الأمام
- 2-وجد البشرف في بعض بلدان المغرب العربي وخاصة في تونس
- 3-البشرف هو احد القوالب الآليه في الموسيقى العربيه .
- 4-يسمي البشرف باسم المقام الذي لحن فيه .
- 5-صنف البشرف إلى أربعة أصناف.
- 6-كلما نقصت وحدات الضرب كلما زاد عدد المازورات والعكس.
- 7-يتكون البشرف من عدد من الخانات والتسليم
- 8-يعد لحن الخانة الرابعة بمثابة خاتمه للبشرف .
- 9-التسليم هو المحور الرئيسي الذي تدور حوله كل أجزاء البشرف .
- 10-تلحن الخانة الأولى والتسليم في المقام الرئيسي الذي يسمي به البشرف .
- 11-تحدد الضروب المستخدمة في البشارف عدد المازورات في كل خانه .

السؤال الثاني:

ضع خطا تحت الإجابته الصحيحه :-

- 1- يعد البشرف أحد القوالب في الموسيقى العربية.
(السماعية - الآليه - الغنائية - العالمية)
- 2- يتكون البشرف من
(أربع خانات وتسليم - خانه وتسليم - خانتين وتسليم - خانه وزيل وتسليم)
- 3- يعد لحن الخانة الرابعة بمثابة للبشرف .
(بداية - استهلال - خاتمه - مقدمه)
- 4- يعاد التسليم بعد.....
(الخانة الأولى فقط - كل خانه - الخانة الثالثة فقط - الخانة الرابعة فقط)
- 5- المحور الرئيسي الذي تدور حوله كل أجزاء البشرف هو
(الخانة - الضرب - التسليم - المقام)
- 6- صنف البشرف إلى أصناف.
(خمس - ثلاث - أربع - ستة)
- 7- في البشرف يتم التطرق إلى الأجزاء الحادة من المقام الأساسي في الخانة
(الأولى - الثانية - الثالثة - الرابعة)
- 8- مزج قالب البشرف في الموسيقى التونسية بروح الحضارة.....
(الهندية - العباسية - المروانية - العثمانية)
- 9- وجد البشرف في بعض بلدان المغرب العربي خاصة في
(تونس - مصر - اليمن - المغرب)

السؤال الثالث :

أجب عن الأسئلة الآتية:

1-علي| مدة التسليم في قالب البشرف تكون مساويه لنصف مدة بقيه الخانات ؟

تفاديا لشعور المستمع بالملل.

2-صنف البشرف إلي أربعة أصناف ... حددهم؟

- بشرف يتكون من ثلاث خانات وتسليم.

- بشرف يتكون من ثلاث خانات بدون تسليم.

- بشرف يتكون من أربع خانات وتسليم.

- بشرف يتكون من أربع خانات وزيل وتسليم.

3-ماذا تعني (بيش – راو)؟

كلمه مركبه تعني الماضي إلي الأمام .

4-أذكر أسماء بعض الملحنين الذين اقترنت أسماؤهم بالبشارف التي لحنوها

- بشرف في مقام راست لعاصم بك.

- بشرف في مقام الحجاز لجميل بك.

5-علل: كلما نقصت وحدات الضرب كلما زاد عدد المازورات والعكس.

لتوازن البشرف وجماله.