

## تم تحميل هذا الملف من موقع المناهج العمانية



## مراجعة شاملة للمنهج

موقع فايلاتي ← المناهج العمانية ← الصف الثاني عشر ← فنون تشكيلية ← الفصل الأول ← ملفات متنوعة ← الملف

تاريخ إضافة الملف على موقع المناهج: 11:57:49 2025-01-18

ملفات اكتب للمعلم اكتب للطالب | اختبارات الكترونية | اختبارات | حلول | عروض بوربوينت | أوراق عمل  
منهج انجليزي | ملخصات وتقارير | مذكرات وبنوك | الامتحان النهائي للمدرس

المزيد من مادة  
فنون تشكيلية:

## التواصل الاجتماعي بحسب الصف الثاني عشر



صفحة المناهج  
العمانية على  
فيسبوك

الرياضيات

اللغة الانجليزية

اللغة العربية

التربية الاسلامية

المواد على تلغرام

## المزيد من الملفات بحسب الصف الثاني عشر والمادة فنون تشكيلية في الفصل الأول

ملخص منهج كامل الكتاب

1

ملخص الكتاب (شذرات فنية)

2

ملخص الوحدة الثالثة

3

نموذج إجابة الامتحان النهائي الدور الأول

4

أسئلة الاختبار الرسمي مع الحل بخط اليد

5

# مراجعة عامة 12

## منهج الفنون التشكيلية

أ/غريب درديري

طلحة بن عبيد الله - مسقط

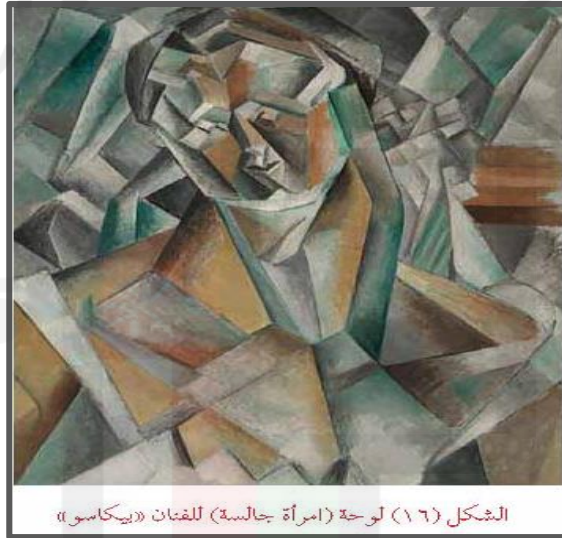
مع أطيب الأمنيات بالنجاح والتوفيق لجميع الطلاب

من التكميلية إلى السريالية  
من الوحشية إلى التعبيرية  
الإفرادات الهندسية  
النسبة الذهبية للمجسمات  
تصميم منتج حرفي  
تشكيل وإخراج المنتج الحرفي  
وحدات حروفية - خلفيات لونية  
طباعة الحروفيات

## المدرسة التكعيبية : "بول سيزان" أول من رسم الأشكال الطبيعية بطريقة هندسية

- الفنان ( **بابلو بيكاسو** ) ..  
من أعماله :  
- "الجورنيكا"  
اللوحة التي جسدت الحرب باللونين الأبيض والأسود مع تدرجات الرمادي.
- "إمرأة جالسة"
- الفنان ( **جورج براك** ) .. من أعماله : لوحة "الجيتار"
- من الفنانين العمانيين : ( **رشيد عبد الرحمن** )

## صور لأعمال الفنانين



## المدرسة السيريالية : اهتمت بالخيال والأحلام وأفكار العقل الباطن واللاوعي

- الفنان ( **سلفادور دالي** ) .  
- من أعماله : " **إصرار الذاكرة** " .  
لوحة تمثل مشهد بين الحلم والواقع، تشير إلى قوة الزمن الذي يحتفظ بتفاصيله من خلال ساعات ذائبة ، تحمل أوقات مختلفة .  
" **الخطوط المنحنية** " جعلت المنظر أكثر سحراً وجمالاً .
- من الفنانين العمانيين : ( **سالم السلامي** ) تميز بطرح مواضيع وطنية، ورسم أشياء متطايرة في الهواء





**المدرسة الوحشية** : أسلوب أشبه بالرسم البدائي، والأشكال مسطحة، اعتمدت على قوة التضاد و الشدة اللونية، واستخدام الألوان الصريحة "الأصفر والأحمر" "ماذا يفعل هذا بين الوحوش" هذا سبب تسمية الوحشية بهذا الاسم، عندما قالها أحد النقاد عندما شاهد تمثالاً كلاسيكياً وسط مجموعة لوحات ذات ألوان صارخة.

• الفنان ( **هنري ماتيس** ) مؤسس المدرسة الوحشية "

من أعماله: **لوحة الحلوى** " تتميزت لوحاته بالبساطة والزخارف النباتية ذات الخطوط الإيقاعية.

• من الفنانين العمانيين : ( **حسن مير** ) حيث الألوان الصارخة

## صور لأعمال الفنانين



الشکل (٣٥) لوحة للفنان «حسن ميرزا»



الشکل (٣٤) لوحة (الجلوي) للفنان «هنتري ماتيس»



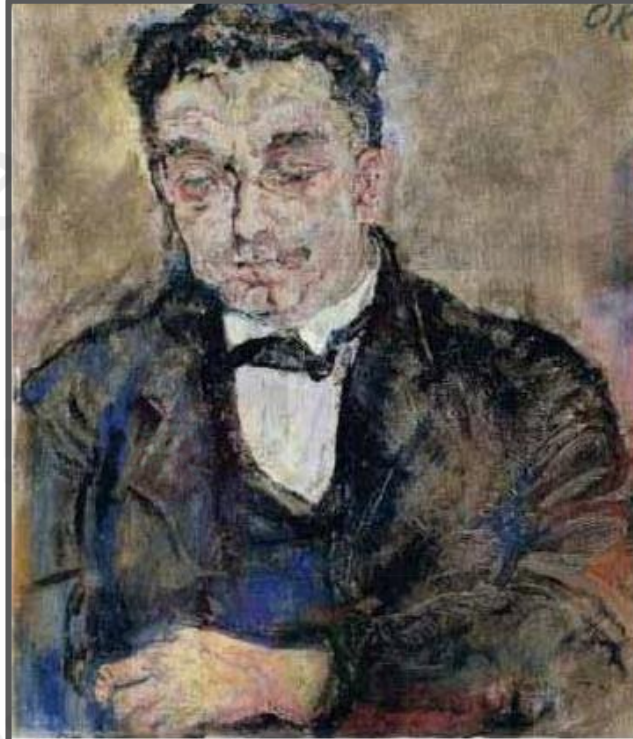
**المدرسة التعبيرية:** " فان جوج " أول من مهد للتعبيرية  
اعتمدت على تعابير الوجه والانفعالات النفسية من خلال الخطوط والألوان.

- الفنان ( إدوارد مونخ ) ..  
من أعماله : لوحة .. " **الصرخة** "  
- ركزت على الموت والمآسي والقلق في صورة مشوهة ومشحونة إنفعالياً، تلونت السماء  
باللون الأحمر، فانطلقت صرخة هائلة من الطبيعة.
- الفنان ( **بيكمان** )
- الفنان ( **كوكوشكا** )
- من الفنانين العمانيين : ( **عالية الفارسية - علي الهنائي - حفصة التميمية** )

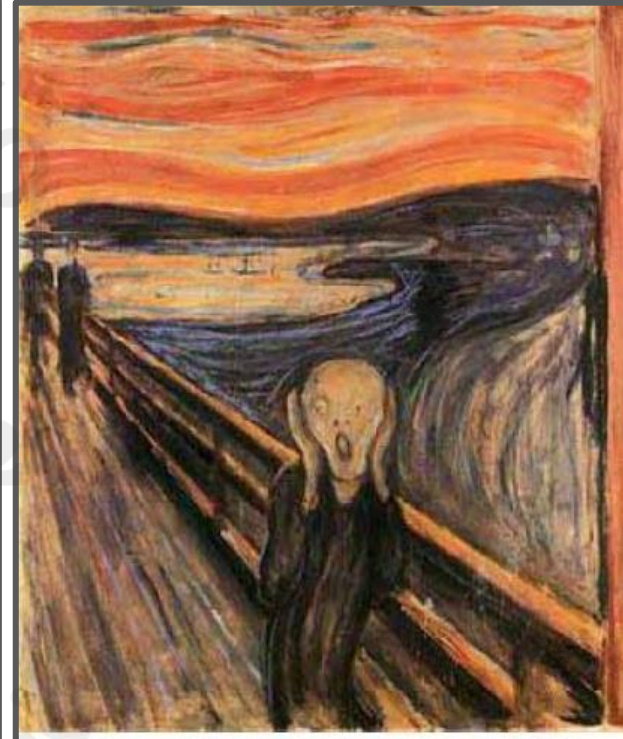
## صور لأعمال الفنانين



الشكل (٣٧) لوحة الفنان «بيكمان»



الشكل (٣٨) لوحة الفنان «كوكوشكا»



الشكل (٣٦) لوحة (الصرخة) للفنان «مونخ»

## صور لأعمال فنانيين عمانيين



الشكل (٤٠) لوحة للفنان «علي الهنائي»



الشكل (٤١) لوحة للفنانة «حفصة التميمية»



الشكل (٣٩) لوحة للفنانة «عالية الفارسية»



# الإفرادات الهندسية

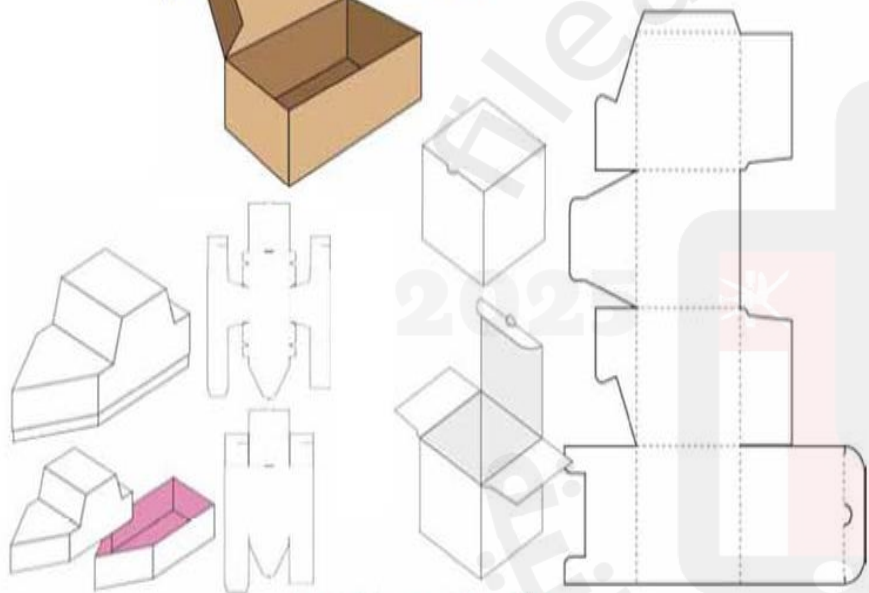
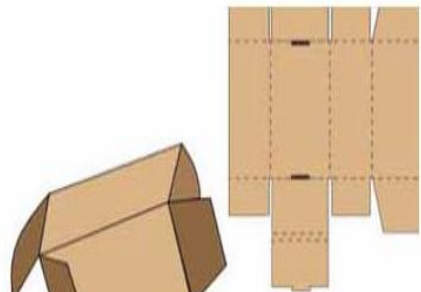
الأسس الفنية	العناصر الفنية	القيم الفنية والجمالية
التشكيل الجد	الكله اللون	التناسب بين أجزاء الكلة

استخدمت المواد الطبيعية الأولية قديماً كالقصب والخشب والفخار لتعليب المنتجات، ثم استخدم الورق بعد ذلك. أما في العصر الحديث فتدرجت المواد المستخدمة من الصفائح الحديدية مروراً بالورق والكرتون وصولاً إلى الألمنيوم والبلاستيك.





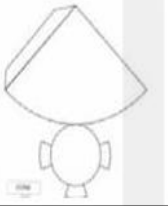



ويمكن أن يعرف التعليب بأنه: فن صناعة العلب لحماية المنتجات، وعرضها، وتخزينها، ويمر فن التعليب بثلاث خطوات رئيسية هي: التصميم، والتطوير، والإنتاج.

ويرتبط فن التعليب ارتباطاً مباشراً بالإفرادات الهندسية، حيث إنها تشكل القاعدة الأساسية لتصميم علب التغليف المجسمة. ويعرف الأفراد الهندسي: بأنه تسطیح المجسمات وتحويلها من ثلاثية الأبعاد إلى ثنائية الأبعاد

الشكل (٨).



الشكل (٨) إفرادات هندسية لبعض ألعاب

إفراة الهندسي	المجسم	اسم المجسم
		cylinder أسطوانة
		cube مكعب
		cone مخروط
		tetrahedron هرم



أجب عن الأسئلة التالية:

١- ضع علامة (✓) أمام العبارة الصحيحة، وعلامة (X) أمام العبارة الخاطئة:

أ- يرتبط فن التعليب ارتباطاً مباشراً بالإفرادات الهندسية. ( )

ب- يمر فن التعليب بمراحل مختلفة هي التصميم والتطوير والإنتاج. ( )

٢- عدد ثلاثاً من المواد المستخدمة في التعليب.

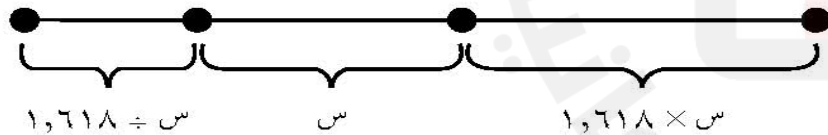
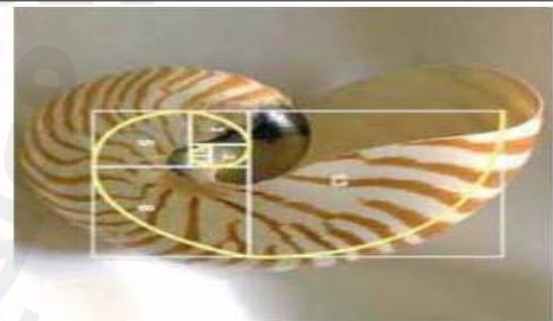
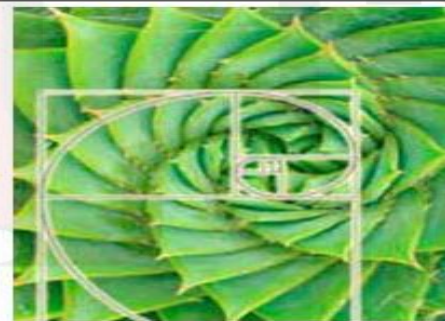
٣- عرّف الأفراد الهندسي.

# النسبة الذهبية للمجسمات

النسبة الذهبية: هي قانون كوني يفسر القيم الجمالية الطبيعية في الكون ، اكتشفها العلماء بعد تحليل أبعاد العناصر الطبيعية كجسم الإنسان والنبات والحيوان الشكل (٩) ، ويعبر عنها رياضياً بالعدد (١,٦١٨) ، ولإيجاد النسبة الذهبية بين الأبعاد تقسم البعد الأول على العدد (١,٦١٨) لإيجاد البعد الأصغر الأنسب له ، أو نضربه في ذات العدد لإيجاد البعد الأكبر والأنسب له ، كما هو موضَّح في الشكل (١٠) .

القيم الفنية والجمالية	العناصر الفنية	الأسس الفنية
الاتزان بين الكلة والفراغ	الكلة الفراغ اللون	الشكل الجيد

**استخدمت النسبة الذهبية في مجالات الفنون :**  
(فن العمارة - التصوير - النحت - التصميم الرقمي)



# نماذج من الأعمال الفنية التي حققت النسبة الذهبية في مجالات الفنون المختلفة



أجب عن الأسئلة التالية:

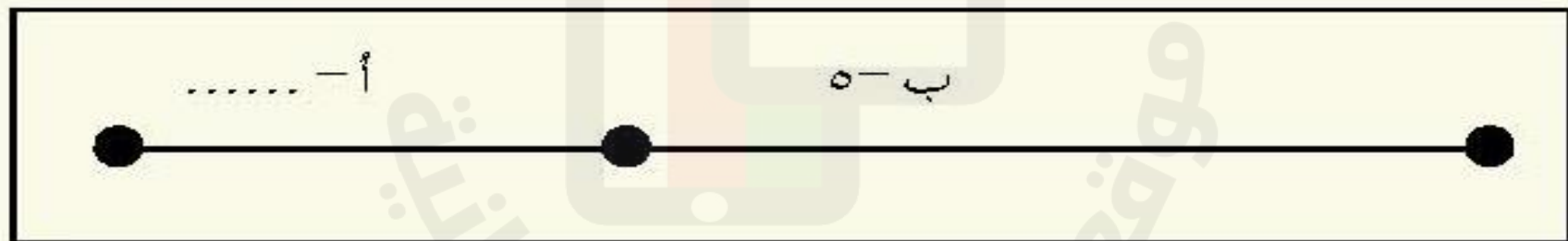
١- ضع علامة (✓) أمام العبارة الصحيحة، وعلامة (X) أمام العبارة الخاطئة:

أ- النسبة الذهبية هي نسبة جمالية ثابتة عند حساب الأبعاد. ( )

ب- العمارة من الفنون التي تستخدم فيها النسبة الذهبية. ( )

٢- ما البعد الجمالي للنسبة الذهبية في الأعمال الفنية؟

٣- احسب الطول الأصغر (أ) الذي يحقق النسبة الذهبية مع طول مقداره (ب=٥) في الشكل الآتي:





# تصميم منتج حرفي

الزخارف هي مجموعة نقاط وخطوط وأشكال هندسية ورسوم حيوانية ونباتية، وُحروفيات متداخلة تعطي رؤية جمالية لمختلف المنتجات الشكل (١٤)، استخدمت بعضها وفق قواعد رسم الزخرفة كالتناظر والتكرار والتشعب والتناسب والتشابك أعتد في توزيعها على إيجاد علاقات متزنة فيما بينها. والملاحظ أحياناً في الوحدات الزخرفية لبعض هذه المنتجات بأنها ليست لها قاعدة معينة في رسمها وترتيبها، إنما يتوقف ذلك على الذوق الفني.

يعتبر التصميم أساس لكل عمل فني، والذي يبنى عليه بقية مراحل الإنتاج. ومهما احتوى هذا العمل على المهارات الأدائية المتنوعة لكنها لا تبعث الرضا التام بدون تلك اللمسات الجميلة والأداء الوظيفي المتكامل. إن عملية التصميم تعتمد أساساً على قدرة المصمم على الابتكار وعلى استغلال ثقافته ومهارته في خلق عمل متكامل محققاً الأهداف الوظيفية والجمالية. وابتكار طرق فنية جديدة للإنتاج بتكلفة أقل مستخدماً خامات البيئة المتوفرة والخامات المستهلكة؛ لتشكيل منتج ما وتركيبه في قالب موحد مراعيًا في ذلك تحقيق الجانب النفعي والجمالي للمنتج الأشكال (١١، ١٢، ١٣).

أجب عن الأسئلة التالية:

١- علّل: تهتم جميع القطاعات الصناعية التقليدية والحديثة بالتصميم.

٢- ..... هي مجموعة نقاط وخطوط وأشكال هندسية ورسوم حيوانية ونباتية وُحروفيات متداخلة ومتناسقة فيما بينها تعطي رؤية جمالية وفنية.

٣- استخدمت الوحدات الزخرفية التراثية وفق قواعد رسم الزخرفة ك.....،

٤- .....





# تشكيل المنتج الحرفي

خصائص بعض الخامات المستخدمة في المنتجات الحرفية

- ١- الجلد : خامة تتيج من خلال دباغة جلود الحيوانات؛ ويوجد هناك نوعين من الجلد: الطبيعي، والصناعي الشكل (١٩)، ومن أهم خصائصه:
- سهل القطع والتفريغ.
  - قابل للتشكيل عليه بالحرق والضغط والتضفير والتدكيك والتطعيم.
  - طري ولين وذو متانة عالية.
  - يتجانس مع الكثير من الخامات الأخرى.

الجلد :

- ٢- الخشب : يعتبر من أكثر الخامات الطبيعية انتشارًا، وهو عازل للحرارة وغير موصل للكهرباء ومن أهم خصائصه:
- طبيعي صلب.
  - يُشكّل بالنحت، أو الحفر، أو النشر.
  - يتوفر على شكل صفائح، أو قطع مختلفة الأشكال، أو أعمدة، أو نشارة.
  - قابل للزخرفة عليه بالحرق.
  - قابل للدمج مع مختلف أنواع الخامات.

الخشب:

## النحاس:

٣- النحاس : يعتبر من أقدم المعادن المستخرجة من باطن الأرض، والتي اكتشفها الإنسان واستخدمها في العديد من الصناعات التقليدية المختلفة الشكل (٢١)، ومن خصائصه:

- سهولة صهره وصبه في قوالب.
- قابل للطرق إذا كان على شكل رقائق، أو قضبان.
- سهل التشكيل إذا كان على شكل خيوط نحاسية.
- قابل للتشكيل عليه بالضغط إذا كان على شكل صفائح.

أجب عن الأسئلة التالية:

ضع رقم الإجابة الصحيحة بين الأقواس في العمود (ب) مما يناسبها من العمود (أ)

العمود ( ب )

العمود ( أ )

- ( ) الديباغة
- ( ) النحاس
- ( ) الخشب

- (١) سهل التشكيل وقابل للطرق والسحب، ويمكن صهره وصبه في قوالب.
- (٢) طبيعي صلب عازل للحرارة، ويمكن تشكيله بالنحت أو الحفر أو النشر.
- (٣) تحويل الجلد إلى مادة طبيعية متعددة الاستعمال.

# وحدات حروفية

كان لبعض الكُتّاب والخطاطين بصمات في الخط العربي ، ومنهم:

قطبة المحرر:

قام بتحويل الخط الكوفي وتطويره ، فقد اخترع قلم الصومار وقلم الجليل .

ابن مقلة :

أول من هندس الحروف وقلّده مقاييسها وأبعادها بالنقط.

ابن البواب :

أبو الحسن علي بن الهلال، رئيس الخطاطين في بغداد ، أنشأ مدرسة للخط، وكتب أربعة وستين

مصحفاً

مير علي التبريزي :

أول من وضع قواعد الخط الفارسي ، وكان يضع توقيعته على كتاباته ومخطوطاته

## من الفنانين العمانيين

١- الفنان محمد بن فاضل الحسني: من الأوائل في تناول الحرف العربي في الأعمال الفنية العُمانية، أسلوبه الأول اعتمد على استخدام الحرف بترديدات في أحجام مختلفة ومنتالية في اللوحة الواحدة مع تعاكسها، بعد ذلك اعتمد على ربط الحرف مع الأشكال الهندسية فتحول الحرف إلى عنصر تعبيرى فاعل مع تلك الصياغات المجردة للفنان، الشكل (١٣).

٢- محمد بن عبدالله الفارسي: المعروف بـ (محمد الصائغ) يفكك الحروفيات ويقدم كل حرف على حدة في أجزاء النص؛ كي تتجلى جمالياتها التشكيلية، وتعمل على الربط بين سائر المفردات في العمل محققاً التوازن بين الفراغات والكلمات الشكل (١٤).

٣- الخطاط سامي بن زين الغاوي: بدأ بالرسم الواقعي للطبيعة والأشخاص، ثم تحول من الرسم إلى تقليد الكتابات بالخط العربي، فتعلم أساسيات فن الخط العربي وبراية القلم، وتحضير الأحبار في إسطنبول الشكل (١٥).

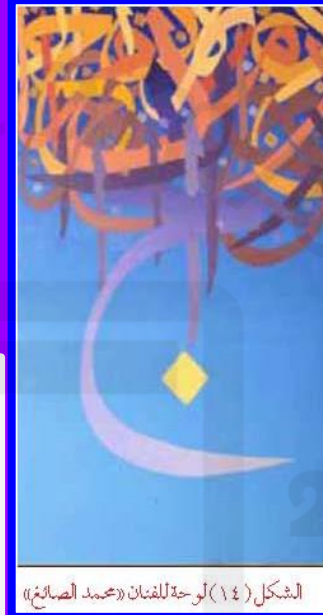
٤- الخطاط علي بن درويش العجمي: يتميز بكتابة خط الثلث الجلي، وهو من الخطوط التي تكتب بمقاسات كبيرة، وتأخذ شكل جلي مثل (دائرة، بيضاوي، قطره) الشكل (١٦).

٥- الخطاط بدر بن حسن العجمي: يتميز بكتابة خط النسخ، وهو من الخطوط الدقيقة التي يُكتب بها القرآن

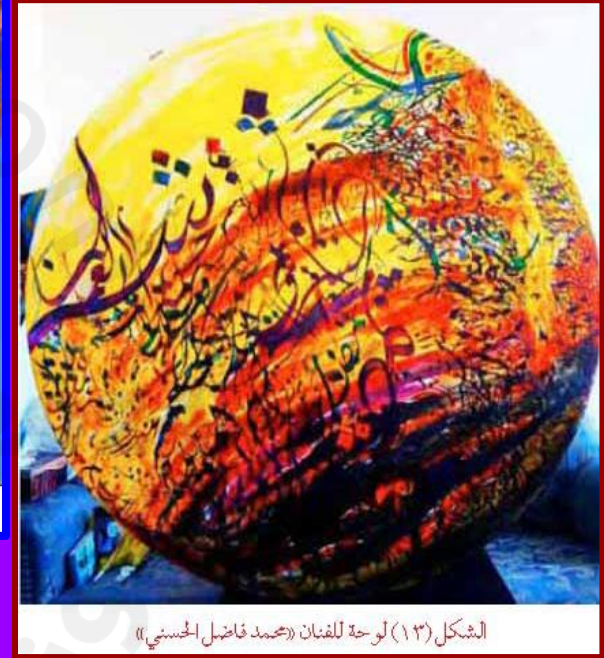
# من الأعمال الفنية العمانية في فن الخط العربي



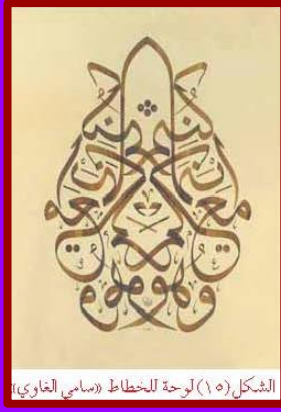
الشكل (١٦) لوحة للخطاط «علي العجمي»



الشكل (١٤) لوحة للفنان «محمد الصايغ»



الشكل (١٣) لوحة للفنان «محمد فاضل الحسني»



الشكل (١٥) لوحة للخطاط «سامي الغاوي»

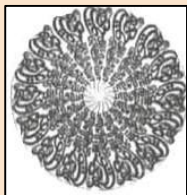


الشكل (١٧) لوحة للخطاط «بدر العجمي»



# الخصائص المميزة للخط العربي

التكرار



المطاطية



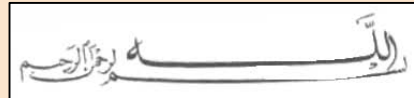
التدوير



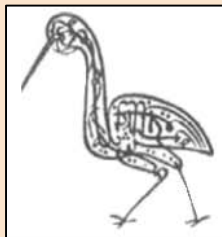
البسط (الرأسي)



المد (الأفقي)



التحريف



التناظر



التعكس



التشابه والتضافر



# خلفيات لونية

## من التقنيات والفنون الحديثة:

فن الأبيرو: يرجع أصل الكلمة للغة الفارسية وتعني «سطح الماء»، حيث دخل فن الأبيرو في الفنون الإسلامية وتداخل مع الخط العربي، وتقوم فكرته على توزيع اللون على سطح الماء، ونقله من السطح إلى الورق فيظهر بتوزيعات لونية وتداخلات مختلفة الشكل (١٨).

## فن الأبيرو:



(ب)



(أ)

الشكل (١٨) نماذج لفن الأبيرو

## فن الماندالا "الدائرة" :

فن الماندالا «الدائرة»: نوع من أنواع الرسوم الزخرفية تعود أصوله إلى الثقافة الهندية، وتقوم على فكرة النقوش الدقيقة المتوازنة بنظام محدد يبدأ من المركز، ثم يتوسع ليعطي تناغمًا في تصميم متوازن ومتساوي الزوايا إلى حد كبير الشكل (١٩).



(ب)



(١)

الشكل (١٩) عمل منقذ بالماندالا للفنانة العُمانية «فردوس شافي»

## فن الدودل "فن الخربشة":

فن الدودل: يسمى (فن الخربشة) وهي الرسوم والكتابات والخطوط العشوائية وغير الدقيقة، ويُعدُّ الدودل أحد أنواع الفنون الزخرفية التي تبدأ بتكوينات صغيرة، مثل: وردة، أو دائرة، أو قلب، أو شعاع، أو نجمة، ثم تستمر في عمل التفريعات التي لا تنتهي وتتداخل مع بعضها البعض بشكل متناسق، وتكون أطرافها غير محددة الشكل، فنجد كثيراً منا يرسم هذا النوع من الرسوم في هوامش الأوراق الشكل (٢٠).



(ب)



(أ)

الشكل (٢٠) نموذج لفن الدودل



## فن الزنتانجل "تأمل التشابك"

فن الزنتانجل « تأمل التشابك » : أحد أنواع الرسوم الزخرفية المجردة التي تبدأ برسم التكوين الخارجي أولاً، ثم إضافة التفاصيل الدقيقة في الداخل من خلال الخطوط المتكررة والمتناغمة والمتداخلة، والتي تنتج عنها أعمال في غاية الدقة، ليس بالضرورة أن تكون في أشكال دائرية، و إلا يكون للرسم اتجاه مثل: أعلى أو أسفل، بل يكون بلا اتجاه معين الشكل. (٢١) -



الشكل (٢١) نموذج لفن الزنتانجل

# أجب عما يلي:

١- اذكر ثلاثة من الفنانين العُمانيين برزوا في مجال الخط العربي.

٢- من خصائص الخط العربي: المد والتشابك و ..... و .....

٣- أول من هندس الحروف وقدر مقاييسها وأبعادها بالنقط هو .....

- اكتب اسم الفن الذي تدل عليه الصورة:



..... د



..... ج



..... ب



..... أ

- قارن بين فن الماندالا وفن الزنتانجل من حيث طريقة رسم الزخارف.



**الحمد لله رب العالمين**



**رسالة شكر للسادة الأساتذة المشرفين والأخوة المعلمين  
والمعلمات الذين ساهموا في إثراء تدريس مادة الفنون  
التشكيلية بجهدهم ووقتهم وأفكارهم..  
لهم منا جزيل الشكر والتقدير على الجهد المبذول .**

**مع أطيب الأمنيات بالنجاح والتوفيق لجميع الطلاب**

**أخوكم .. أغريب درديري**