

شكراً لتحميلك هذا الملف من موقع المناهج العمانية



أسئلة امتحانات درس معالجة الأمراض مع نموذج الحل

موقع المناهج ← المناهج العمانية ← الصف الثاني عشر ← علوم وبيئة ← الفصل الأول ← الملف

التواصل الاجتماعي بحسب الصف الثاني عشر



روابط مواد الصف الثاني عشر على تلغرام

[الرياضيات](#)

[اللغة الانجليزية](#)

[اللغة العربية](#)

[التربية الاسلامية](#)

المزيد من الملفات بحسب الصف الثاني عشر والمادة علوم وبيئة في الفصل الأول

ملخص الوحدة الأولى	1
شرح درس العلاقة بين كمية التحرك والدفع	2
أسئلة امتحانات درس البكتيريا مع نموذج الإجابة	3
أسئلة امتحانات درس معالجة الأمراض مع نموذج الحل	4
أسئلة امتحانات درس الفيروسات مع نموذج الحل	5

أسئلة امتحانات درس (معالجة الأمراض)

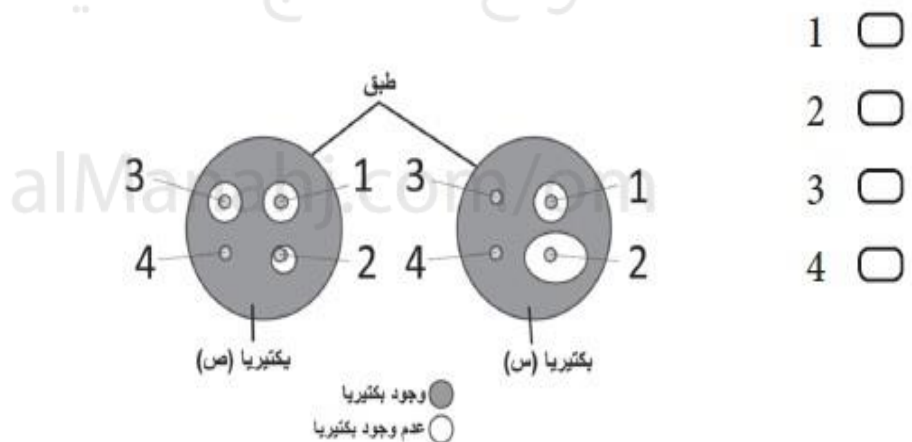
أولاً : الأسئلة الموضوعية

(1) جميع الأمراض الآتية لا يجدي إعطاء المصاب بها مضاداً حيوياً ، ما عدا:

- ☐ الانفلونزا. ☐ الإلتهاب الرئوي.
☐ الزكام. ☐ الشلل.

(2) يوضح الشكل المقابل النتيجة النهائية لتجربة أجريت للتحقق من فعالية أربعة أنواع من

المضادات الحيوية (1، 2، 3، 4) ضد نوعين من البكتيريا (س، ص)
ما المضاد الحيوي غير الفعال ضد كلا النوعين من البكتيريا؟



3 يوضح الشكل المقابل نوعين من البكتيريا، حيث تم تجربة البكتيريا لمعرفة مدى تأثرها بمضاد حيوي خلال فترة زمنية. أي البدائل الآتية يفسر صحة نتائج التجربة بعد إضافة المضاد الحيوي؟

بكتيريا غير مقاومة
بكتيريا مقاومة

○
○
○
○

4 يمكن استخدام المضادات الحيوية للقضاء على الأمراض التي تسببها:

(أ) البكتيريا والفطريات
(ب) الفطريات والفيروسات
(ج) البكتيريا والفيروسات
(د) البكتيريا والفطريات

5 يوضح الشكل البياني المقابل نمو أربعة أنواع من البكتيريا في بيئة مثالية، ثم تعرضت لمضاد حيوي فعال. أي من البكتيريا تأثرت بالمضاد الحيوي وقضى عليها؟

بكتيريا ١ ○
بكتيريا ٢ ○
بكتيريا ٣ ○
بكتيريا ٤ ○

ثانياً : الأسئلة المقالية

(1) "عدم حصول خالد على مناعة ضد الزكام رغم أنه أصيب به أكثر من ثلاث مرات في العام." فسر ذلك .

(2) علل ما يأتي:

ب- لا يستخدم المضادات الحيوية لكل التهاب أو مرض ينشأ.

(3) ما أهمية تحديد الأطباء لمسببات المرض قبل إعطاء الشخص المضاد الحيوي؟

(4) يوضح الجدول الآتي عدد الوفيات الناتجة عن ثلاثة أوبئة من الإنفلونزا، حدثت في القرن العشرين.

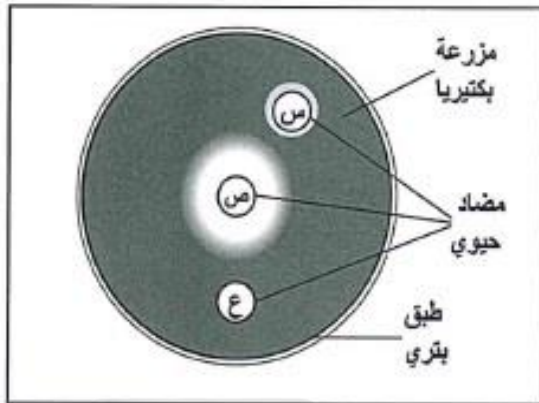
الأنفلونزا الأسبانية	الأنفلونزا الآسيوية	أنفلونزا هونج كونج	
١٩١٨ - ١٩١٩	١٩٥٧ - ١٩٥٨	١٩٦٨ - ١٩٦٩	السنوات
٢٠ - ٤٠ مليون	١ مليون	١ - ٤ مليون	الوفيات حول العالم

١- أي هذه الأوبئة نتج عنه أكبر عدد من الوفيات؟

٢- لا يمكن علاج هذه الأوبئة عن طريق إعطاء المريض مضادات حيوية. فسر ذلك.

(5) هناك الكثير من المشكلات التي قد تحدث في الجسم نتيجة تناول المضادات الحيوية بدون وصفة طبيب. اذكر اثنتين منها.

(6) شركة أدوية ترغب في إنتاج مضاد حيوي لمعالجة مرض بكتيري. فأجرت تجربة لاختبار فعالية ثلاثة أنواع من المضادات الحيوية، وكانت النتيجة كما بالشكل المقابل.

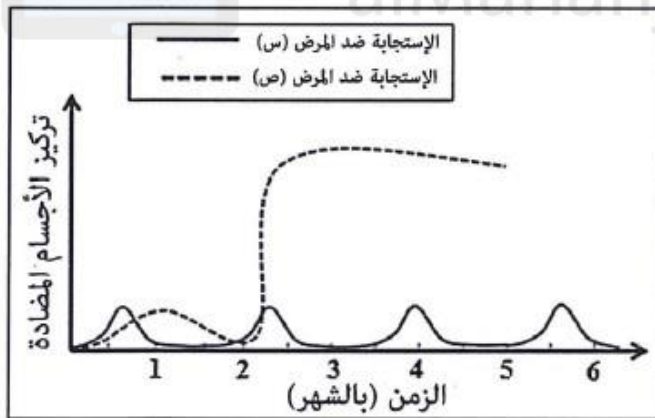


١- أي المضادات الحيوية (س، ص، ع) أكثر فعالية للقضاء على البكتيريا؟
فسّر إجابتك.

٢- اكتب واحدًا من المتغيرات الضابطة التي يجب مراعاتها عند إجراء هذه التجربة.

موقع المأهج الغمائية

(7) يوضح الرسم البياني المقابل الاستجابة المناعية ضد نوعين من الأمراض.



١- الاستجابة الدالة على مرض الزكام:
○ (س) ○ (ص)
(ظل الشكل المقترن بالإجابة الصحيحة)
فسّر إجابتك.

٨ (تعاني مريم من التهاب فيروسي وأصيبت فاطمة بالتهاب بكتيري في الحنجرة، وتناولت كل منهما نفس المضاد الحيوي.

في ضوء العبارة السابقة أجب عما يلي:

أ. تحدث الاستجابة للمضاد الحيوي لدى:

(ظلل الإجابة الصحيحة)

☐ فاطمة

☐ مريم

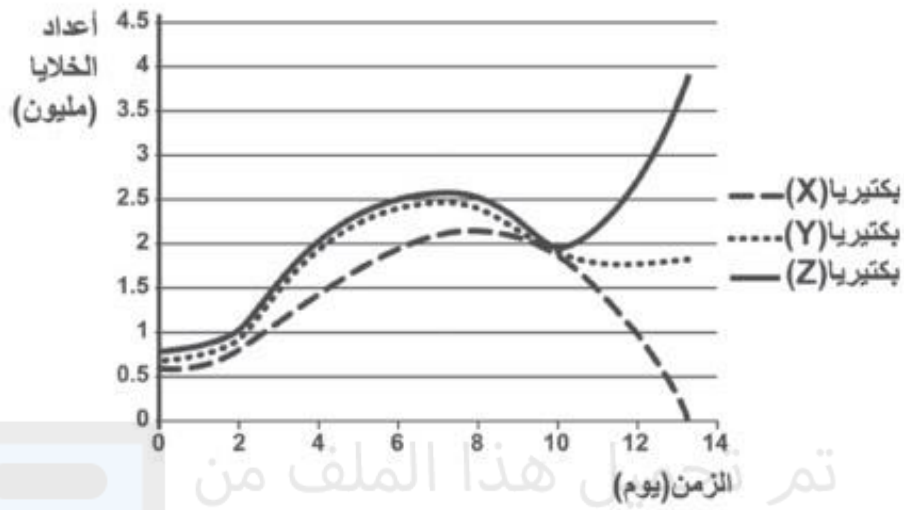
فسر إجابتك.

تم تحميل هذا الملف من

ب. ما الخطأ الذي وقعت فيه كل من مريم وفاطمة؟
موقع المناهج العمانية

ج. لماذا تنصحهما في المرات القادمة؟
alManahj.com

٩ (يوضّح الرسم البياني الآتي تأثير مضاد حيوي معين على نمو ثلاثة أنواع من البكتيريا (X) و (Y) و (Z).



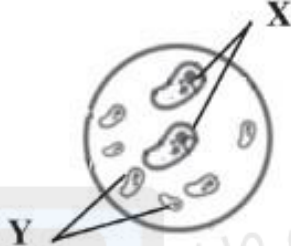
أ. ما سبب التغير الذي حصل للبكتيريا المشار إليها بالرمز (Z) بعد اليوم العاشر؟

ب. ما رمز البكتيريا التي تأثرت بالمضاد الحيوي بشكل أكبر؟

فسّر إجابتك.

10 متى يكون التشخيص الذاتي مفيداً عند استخدام العقاقير الطبية؟

11 يوضح الشكل المقابل (أ) نوعان من أنواع البكتيريا. تم إجراء تجربة لمعرفة مدى تأثير البكتيريا بمضاد حيوي خلال فترة زمنية كما يظهر بالشكل (ب).



الشكل (أ)
قبل استخدام المضاد

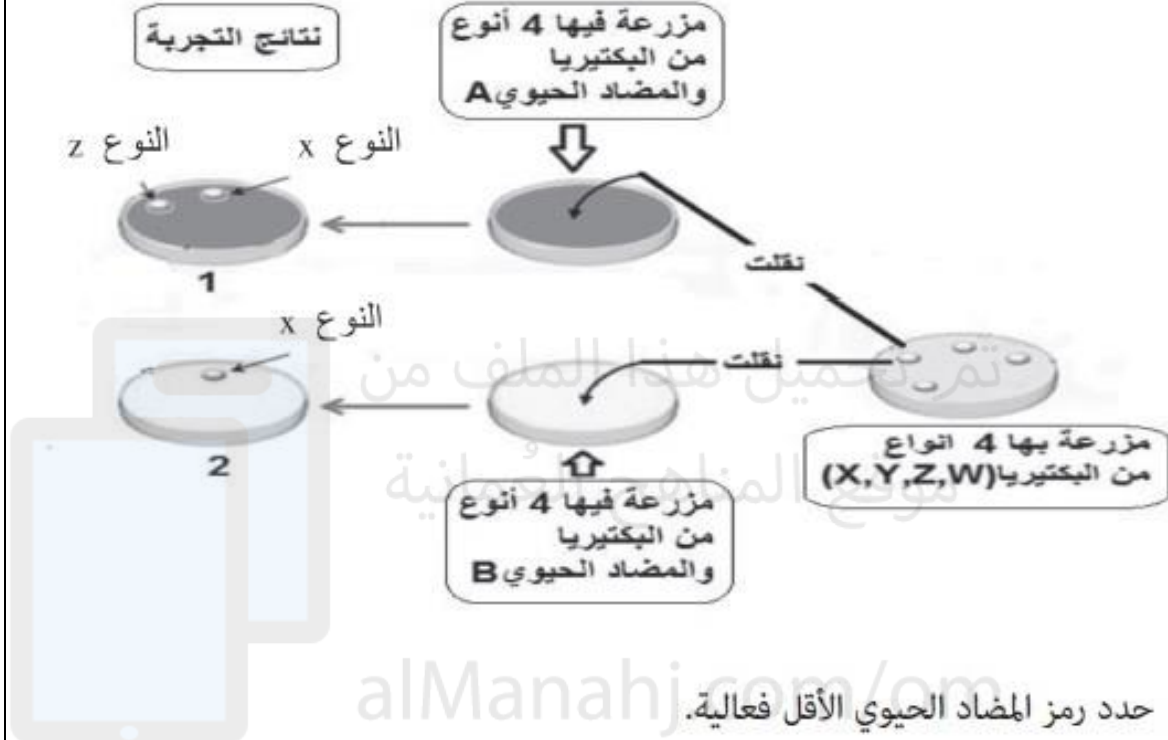


الشكل (ب)
بعد استخدام المضاد

ما الاستنتاج الذي توضحه نتائج التجربة بالنسبة لنوعي البكتيريا (X) و (Y)؟

12 اكتب أهمية واحدة لضرورة قراءة الإرشادات قبل استخدام العقاقير والأدوية.

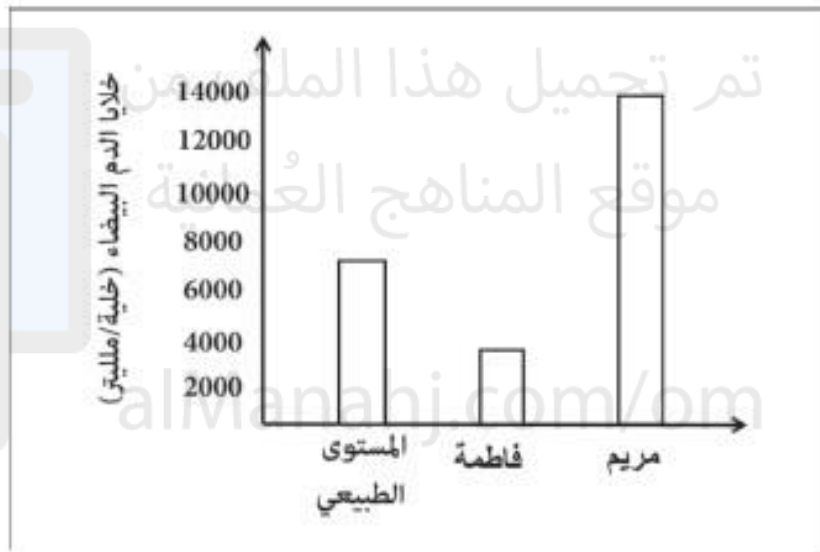
13) ترغب إحدى شركات الأدوية في إنتاج مضاد حيوي لمعالجة أكثر من نوع من البكتيريا الضارة، فأجرت تجربة لاختبار فعالية نوعين من المضادات الحيوية (A, B) وكانت النتيجة كما في الشكل الآتي.



ب. ما رمز نوع البكتيريا التي قاومت كلا المضادين الحيويين (A) و (B)؟

14) اذكر سلبية واحدة من سلبية عدم إلتزام المريض بتناول المضادات الحيوية خلال الفترة الزمنية التي يحددها الطبيب؟

15) يوضّح المخطط البياني الآتي كمية خلايا الدم البيضاء لفتاتين: فاطمة، ومريم مصابتين بأمراض مختلفة.

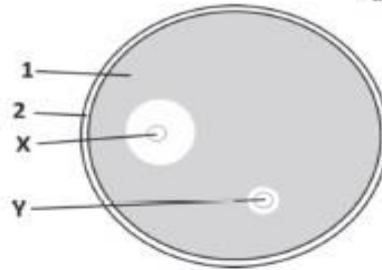


أ. أي الفتاتين لديها حمى معتدلة (39°C)؟

- فسّر إجابتك.

ب. وضح كيف يتم تحديد المضاد الحيوي الأكثر فعالية ضد البكتيريا المسببة للمرض.

16) أُجريت تجربة تحاكي تجربة العالم فلمنج لاختبار فعالية نوعين من المضادات الحيوية (X, Y). وكانت النتيجة كما بالشكل الآتي:



أ. على ماذا يشير الرقمان: (1)، (2)؟

(1)

(2)

ب. أي المضادين أكثر فعالية: (X) أم (Y)؟

(اختر الإجابة الصحيحة)

X ☐

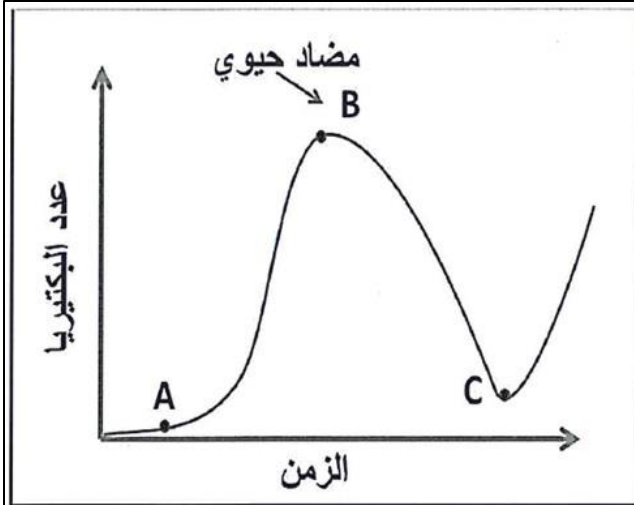
Y ☐

فسر إجابتك

ج. قارن بين: الالتهابات البكتيرية، والالتهابات الفيروسية، من حيث إمكانية استجابة المضادات الحيوية ضدها.

د. لا يُظهر الجسم مناعة إيجابية ضد الزكام، فيصاب الإنسان به أكثر من مرة في حياته. فسّر ذلك.

هـ. قام أحمد بعملية استئصال اللوزتين؛ فأصيب بأمراض عدة بعد هذه العملية. ما سبب ذلك؟



17) يوضح الشكل المقابل منحنى نمو بكتيريا.

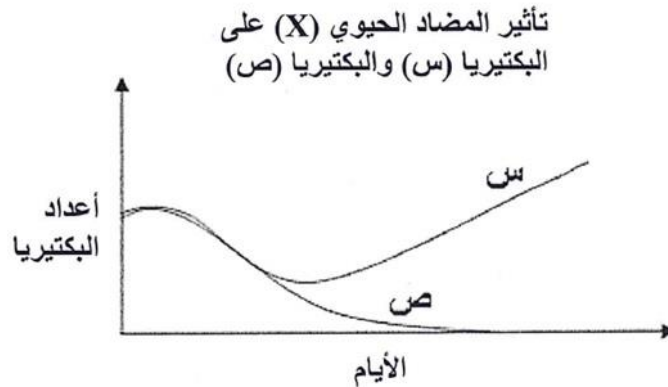
١- صف التغير في نمو البكتيريا:

أ- في الفترة من A إلى B.

ب- في الفترة من B إلى C.

٢- ما سبب إعادة نمو البكتيريا بعد النقطة C ؟

18) يوضح الشكل الآتي تعرض نوعين من البكتيريا (س) و(ص) لنفس المضاد الحيوي (X) خلال مدة من الزمن.



ما السبب في اختلاف أعداد البكتيريا لكلا النوعين (س) و(ص)؟

19) أصيب شخص بمرض بكتيري، فوصف له الطبيب دواء خافضا للحرارة، وبعد مرور أسبوع وصف له الطبيب مضادا حيويا. فسر لماذا لم يتم إعطاء المريض المضاد الحيوي منذ البداية؟ ولماذا تم وصفه له بعد ذلك؟

20) أ- " من الضروري معرفة نوع الالتهاب الذي يصيب شخصا ما بكتيريا كان أم فيروسيا وذلك قبل استخدام المضاد الحيوي". فسر ذلك.

ب- من النصائح الوقائية لاستخدام العقاقير الطبية قراءة الإرشادات . ما أهمية ذلك؟

21) اذكر ثلاث نصائح وقائية عند استخدام العقاقير الطبية.

22) المدة الزمنية التي يحددها الطبيب لتناول المضاد الحيوي عشرة أيام. ما أهمية ذلك؟

نموذج الإجابة

أولاً: إجابة الأسئلة الموضوعية

الإجابة	المفردة
ب	1
د	2
د	3
أ	4
ب	5

ثانياً: إجابة الأسئلة المقالية

الإجابة	المفردة				
لأن الفيروسات التي تسبب الزكام تغير شكلها باستمرار ، والأنتيجينات التي تنتجها تختلف مع كل تغيير .	1				
لأسباب التالية : ١ . تقتل البكتيريا الضارة والنافعة أيضاً . ٢ . قد تسبب أعراضاً جانبية . ٣ . تقتل البكتيريا غير المقاومة . ٤ . نشأة نوع جديد من البكتيريا لا يستطيع المضاد الحيوي القديم مقاومتها .	2				
لأن المضاد الحيوي فعال ضد بعض البكتيريا ولكن ليس ضد بعضها الآخر .	3				
<table border="1"> <tr> <td>١</td><td>الأنفلونزا الأسبانية</td></tr> <tr> <td>٢</td><td>لأن المضادات الحيوية لا تعمل ضد الفيروسات ، فهي غير مجدية لهذه الأمراض .</td></tr> </table>	١	الأنفلونزا الأسبانية	٢	لأن المضادات الحيوية لا تعمل ضد الفيروسات ، فهي غير مجدية لهذه الأمراض .	4
١	الأنفلونزا الأسبانية				
٢	لأن المضادات الحيوية لا تعمل ضد الفيروسات ، فهي غير مجدية لهذه الأمراض .				

5	5	<ul style="list-style-type: none">- تقتل البكتيريا الضارة والنافعة أيضا.- قد تسبب اعراضا جانبية.- قد تسبب حساسية لها بعد استخدامها أكثر من مرة، فتضعف جهاز المناعة على المدى الطويل.- قد ينشأ الإفراط في استخدامها مقاومة للبكتيريا وتصبح المضادات الحيوية غير فعالة.- تقتل البكتيريا غير المقاومة.- نشأة نوع جديد من البكتيريا لا يستطيع المضاد الحيوي القديم مقاومتها.(يكتفى باثنتين فقط).				
6	6	<table border="1"><tr><td>1</td><td>(ص) بسبب كبر حجم الحلقة حول القرص. أو بسبب أن المضاد قتل البكتيريا أكثر عن المضادين الآخرين.</td></tr><tr><td>2</td><td><ul style="list-style-type: none">- ضبط وتطبيق المدة الزمنية نفسها لجميع الأقراص.- ضبط حجم أقراص المضاد.- تعقيم الأدوات المستخدمة في وضع المضاد داخل الطبق.<p><u>(يكتفى بواحد فقط)</u></p></td></tr></table>	1	(ص) بسبب كبر حجم الحلقة حول القرص. أو بسبب أن المضاد قتل البكتيريا أكثر عن المضادين الآخرين.	2	<ul style="list-style-type: none">- ضبط وتطبيق المدة الزمنية نفسها لجميع الأقراص.- ضبط حجم أقراص المضاد.- تعقيم الأدوات المستخدمة في وضع المضاد داخل الطبق. <p><u>(يكتفى بواحد فقط)</u></p>
1	(ص) بسبب كبر حجم الحلقة حول القرص. أو بسبب أن المضاد قتل البكتيريا أكثر عن المضادين الآخرين.					
2	<ul style="list-style-type: none">- ضبط وتطبيق المدة الزمنية نفسها لجميع الأقراص.- ضبط حجم أقراص المضاد.- تعقيم الأدوات المستخدمة في وضع المضاد داخل الطبق. <p><u>(يكتفى بواحد فقط)</u></p>					
7	7	<p>(س)</p> <p>لأن الفيروس المسبب لمرض الزكام يتغير باستمرار، <u>(نصف درجة)</u> والانتيجينات التي تنتجها تختلف في كل تغيير <u>(نصف درجة)</u>، فلذلك لا تتعرف خلايا الذاكرة على الأنتيجين بعد كل تغيير. <u>(درجة)</u></p>				

8	8	<p>فاطمة</p> <p>أ لأن المضادات الحيوية لا تعمل ضد الفيروسات أو لأن المضادات الحيوية تقضي على البكتيريا .</p> <p>ب - التشخيص الذاتي</p> <p>ج - اطرح الأسئلة على الطبيب أو الصيدلي . - اقرأ الإرشادات الموجودة على الدواء قبل تناوله . - أخذ العقاقير بطريقة صحيحة . - تجنب التشخيص الذاتي . - اختيار الأدوية بحكمة . * ملاحظة : (إذا ذكر الطالب إجابة أخرى في إطار مضمون الإجابة الصحيحة يعطى الدرجة ويكتفى بذكر نصيحتين فقط وكل منهما نصف درجة)</p>						
9	9	<p>أ بسبب مقاومة البكتيريا للمضاد الحيوي أو لأن البكتيريا حدث لها طفرة أو ضعف المضاد الحيوي أو تكيف البكتيريا على المضاد الحيوي.</p> <p>ب البكتيريا (X). -لأن المضاد استطاع القضاء على البكتيريا أو لأن المضاد قتل البكتيريا أو سيطرة البكتيريا على المضاد.</p>						
10		عندما تكون هناك مشكلة عانيت منها سابقاً وتكون الأعراض نفسها .						
11	11	البكتيريا نوع (X) لم تقاوم المضاد الحيوي بينما البكتيريا نوع (Y) قاومت المضاد الحيوي						
12	12	لأن بعض الأدوية تؤخذ قبل تناول الطعام وبعض منها بعد تناول الطعام أو قد تسبب بعض الأدوية الحساسية أو أن قد تكون صلاحيتها منتهية						
13	13	<table border="1"> <tr> <td>أ</td><td>A</td><td>أو (١)</td></tr> <tr> <td>ب</td><td>X</td><td></td></tr> </table>	أ	A	أو (١)	ب	X	
أ	A	أو (١)						
ب	X							

14	البكتيريا ستصبح مقاومة لهذا المضاد الحيوي وتتكاثر الأمر الذي يصعب السيطرة عليها وقد يحدث تغيير وتصبح ذات مناعة ضده.	14	
15	<p>مريم</p> <p>عند الحمى المعتدلة تتكاثر خلايا الدم البيضاء (البائية والتائية) بصورة جيدة.</p> <p>بوضع أقراص من المضادات في أطباق بكتيريا وكلما كان حجم الحلقة حول القرص أكبر كانت الفعالية أكثر.</p>	<p>أ</p> <p>15</p> <p>ب</p>	
16	<p>1- بكتيريا</p> <p>2- طبق</p> <p>Y</p> <p>القرص الأكبر حجما هو الأكثر فاعلية حيث قضى على البكتيريا المحيطة به بشكل أكبر.</p> <p>أو</p> <p>القرص الأصغر حجما هو الأقل فاعلية حيث لم يقض على كثير من البكتيريا.</p> <p>الالتهابات الفيروسية لا تستجيب للمضاد الحيوي، والالتهابات البكتيرية تستجيب.</p> <p>أو</p> <p>المضادات الحيوية لا تعمل ضد الفيروسات، ولكنها تعمل ضد البكتيريا.</p> <p>الفيروس المسبب للمرض يغير شكله باستمرار، والانتيجينات التي تنتجها تختلف مع كل تغيير.</p> <p>لاحتوائها على تركيز عال من كريات الدم البيضاء وبالتالي استئصالها يقلل من قدرته على مقاومة بعض الأمراض.</p>	<p>أ</p> <p>ب</p> <p>ج</p> <p>د</p> <p>هـ</p> <p>16</p>	

١- أ) يزداد ب) يقل ٢- لأن المضاد أصبح غير فعال والبكتيريا أصبحت مقاومة	17
س بكتيريا مقاومة ص بكتيريا غير مقاومة	18
لأن المضاد الحيوي قد يكون فعالا ضد بعض البكتيريا ولكن ليس ضد بعضها الآخر ، ويجب تحديد مسبب المرض قبل إعطاء المضاد الحيوي	19
أ- لأن المضاد الحيوي لا يعمل ضد الفيروسات وإنما يقضي على البكتيريا ب- لمعرفة متى وكيف تؤخذ العقاقير الطبية	20
١- ا طرح الأسئلة ٢- اقرأ الارشادات ٣- خذ العقاقير بطريقة صحيحة ٤- تجنب التشخيص الذاتي ٥- اختر الأدوية بحكمة	٢١
لأن المضاد يقتل البكتيريا خلال هذه المدة وإذا لم يتناولها في تلك المدة تصبح البكتيريا مقاومة للمضاد الحيوي وتتكاثر .	٢٢