

تم تحميل هذا الملف من موقع المناهج العمانية



التربية: اعتماد إجراءات تشغيل المدارس الخاصة للعام الدراسي القادم
في ظل جائحة كورونا (كوفيد 19)

[موقع المناهج](#) ← [المناهج العمانية](#) ← [أخبار](#) ← [التربية](#) ← [الفصل الأول](#) ← [الملف](#)

تاريخ إضافة الملف على موقع المناهج: 2020-09-20 10:56:01

التواصل الاجتماعي بحسب أخبار



اضغط هنا للحصول على جميع روابط "أخبار"

المزيد من الملفات بحسب أخبار والمادة التربية في الفصل الأول

[وصول النتائج طلبه دبلوم التعليم العام من خلال رسائل sms بدءا من الأحد القادم](#)

1

[الاستمارة الخاصة بالمعلمين المنتهية إعارتهم للمديرية العامة للتربية والتعليم لمحافظة شمال الباطنة للتعاقد معهم](#)

2

[مقترح جدول امتحان دبلوم التعليم العام - للدور الأول](#)

3

[مواعيد الاختبارات القصيرة الأولى والثانية خلال الفصل الأول](#)

4

[تسجيل الطلبة المستجدين بالصف الأول بالمدارس الحكومية للعام الدراسي \(2022/2023م\)](#)

5

نتقدم بثقة
Moving Forward
with Confidence



سلطنة عُمان
وزارة التربية والتعليم

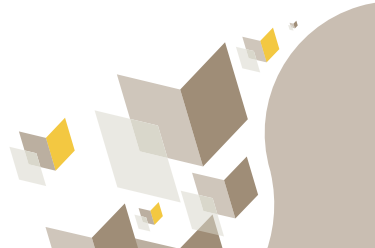


إجراءات تشغيل المدارس الخاصة للعام الدراسي القادم ٢٠٢١/٢٠٢٠ في ظل جائحة كورونا (كوفيد ١٩)



MOE11

سبتمبر ٢٠٢٠



في ظل الظروف الراهنة لجائحة كورونا (كوفيد١٩) ونظرا لخصوصية القطاع المدرسي الخاص من حيث طبيعة الاختلاط الذي يفرض نوعا من التقارب الجسدي في العملية التعليمية بسبب الكثافة العددية داخل الصفوف الدراسية، قامت الوزارة بدراسة كافة العوامل والبدائل الملائمة لوضع إجراءات لتشغيل المدارس الخاصة للعام الدراسي ٢٠٢٠/٢٠٢١ م على النحو الآتي:

أولا: التعليم عن بعد:

- المدارس الدولية وفق التقويم الوطني الخاص بكل مدرسة والخطط الدراسية المعتمدة لديها.
- المدارس الخاصة المطبقة للبرامج التعليمية الدولية والتقويم السنوي الخاص ابتداءً من ١ سبتمبر ٢٠٢٠ م.

ثانيا: التعليم المدمج «Blended Learning»:

- للمدارس الخاصة/التعليم المبكر/أحادية /ثنائية اللغة التي تتبع التقويم الوزاري، ابتداءً نوفمبر ٢٠٢٠ م.



أولاً: إجراءات تشغيل المدارس الخاصة

المطبقة للبرامج التعليمية الدولية والمطبقة لنظام التقويم السنوي الخاص للصفوف (١ - ١٢) وفق نظام التعليم عن بعد للعام الدراسي ٢٠٢٠/٢٠٢١ في ظل جائحة كورونا (كوفيد ١٩) ابتداءً من بتاريخ ١ سبتمبر ٢٠٢٠م إلى الأول من نوفمبر ٢٠٢٠، حيث تستكمل -هذه المدارس المشار إليها أعلاه والحاصلة على الموافقة من الوزارة- التعليم المدمج وفق البيان الصادر من اللجنة العليا حول العام الدراسي ٢٠٢٠/٢٠٢١م، مع ضرورة الالتزام بالإجراءات الخاصة بالتشغيل للبدء في التعليم عن بعد، وذلك على النحو الآتي:

توجيهات عامة:

- التقيد بالقوانين والتشريعات الخاصة بالسياسات المعمول بها في السلطنة والتي تشمل حماية البيانات والخصوصية ومراعاة القوانين الخاصة بالإساءة الإلكترونية.
- ضمان سلامة الطلبة والكوادر العاملة في المدرسة وحمايتهم من الابتزاز والتتمر الإلكتروني، من خلال تقديم البرامج التدريبية والتوعوية اللازمة.
- تقوم المدرسة بتقديم البرنامج الدراسي التكميلي الذي يستند على تعويض الطلبة الكفايات التي فاتتهم نتيجة تعليق الدراسة خلال الفصل الدراسي الثاني للعام الدراسي المنصرم ٢٠١٩/٢٠٢٠م كما هو موضح في هذه الوثيقة.



م	المجال	الإجراءات
١	تنظيم عملية حضور وانصراف الطلبة أثناء اليوم الدراسي الافتراضي	<ul style="list-style-type: none"> يتم تسجيل حضور وانصراف الطلبة من قبل المعلم المسؤول عبر المنصة التعليمية/الموقع الإلكتروني. متابعة انضباط الطلبة في الحضور والتواصل مع ولي الأمر بشكل مستمر حول ذلك.
٢	تهيئة الطلبة لليوم الدراسي الافتراضي	<ul style="list-style-type: none"> الالتزام بالتهيئة المناسبة للطلبة في بداية اليوم الدراسي من خلال القاعات الدراسية الافتراضية
٣	تنظيم استراحة الطلبة	<ul style="list-style-type: none"> يتم تحديد فترة الاستراحة في البرنامج الزمني المحدد لليوم الدراسي وفق البرنامج المعتمد للمدرسة سابقا.
٤	البرنامج التكميلي	<ul style="list-style-type: none"> تقوم المدرسة بتقديم البرنامج الدراسي التكميلي الذي يستند على تعويض الطلبة الكفايات التي فاتتهم نتيجة تعليق الدراسة خلال الفصل الدراسي الثاني للعام الدراسي المنصرم ٢٠١٩/٢٠٢٠م، ونظرا لتباين المدارس الخاصة من حيث البرامج والأنظمة والإمكانات، وحيث أن عددا من المدارس قد قامت باستكمال العام الدراسي عن بعد عبر المنصات التعليمية، فيمكن للمدارس تحديد الكفايات اللازمة ومحتوى البرنامج التكميلي عن طريق اختبار تحديد المستوى للطلبة خلال الأسبوع الأول لمراعاة الفروق الفردية بين الطلبة واحتياجاتهم ومكاناتهم وقدراتهم التي تكون قد حدثت من الاستفادة الكاملة للطلاب من التعليم عن بعد واكتسابهم المهارات اللازمة للمستوى المطلوب خلال تلك الفترة. يتم التركيز على الكفايات والمهارات والمعارف الأساسية في المواد الدراسية وتقديمها خلال فترة من أسبوعين إلى أربعة أسابيع من العام الدراسي ٢٠٢٠/٢٠٢١م.
٥	كثافة الصفوف الدراسية	<ul style="list-style-type: none"> يجب أن تكون كثافة الطلبة داخل الصفوف الدراسية الافتراضية هي ذاتها في القاعات الدراسية العادية.
٦	الخطط الدراسية	<ul style="list-style-type: none"> إعداد الخطط الدراسية من قبل المدرسة لإعادة توزيع المنهج بما يتناسب مع البرامج التعليمية الدولية وفق ما تعتمده المؤسسات المانحة لهذه البرامج.
٧	طرق وآليات التعليم والتعلم	<ul style="list-style-type: none"> تقديم الدروس بصورة متوازنة بحيث تراعي التفاعل المباشر بين المعلم والطلبة وبين الطلبة وأقرانهم. توفير المصادر التعليمية الإلكترونية والمسجلة الملائمة لتكون متاحة وميسرة للطلبة. يجب أن تكون الأنشطة أو المهام التي تقدم للطلبة متعددة الصيغ ومتضمنة للمكون التفاعلي ومراعية للفروقات الفردية والقدرات المختلفة للطلبة. المتابعة المستمرة من المعلمين والإداريين للطلبة، وحل المشكلات الفنية والتقنية التي تواجههم والتواصل الفعال مع أولياء الأمور للتعامل مع أية تحديات تواجه الطالب .
٨	تقويم الطلبة	<ul style="list-style-type: none"> تطبيق آليات موضوعية لمتابعة أعمال الطلبة عبر المنصة التعليمية بالتنسيق مع دائرة الإشراف والتقويم بالمديرية، وتقييم الطلبة من خلالها وتقديم التغذية الراجعة لهم وردف أولياء أمور الطلبة بمستويات أبنائهم بصورة مستمرة. ومناقشة التحديات والمعالجة المطلوبة/المناسبة. (علما بأن هذه الإجراءات قابلة للتعديل وفقا لأية مستجدات حول التقويم التربوي تصدرها الوزارة). بالنسبة لامتحانات القبول في المدارس للطلبة المستجدين أو المحولين من المدارس الأخرى يتم تنفيذها عن بعد حسب ما هو معتمد من ضوابط وإجراءات من الوزارة.

<ul style="list-style-type: none"> ■ تفعيل المختبرات الافتراضية لمواد العلوم / تقنية المعلومات (الحاسوب). 	<p>المختبرات</p>	<p>٩</p>
<ul style="list-style-type: none"> ■ توفير نسخة إلكترونية للمناهج مع مراعاة المكون التفاعلي إن أمكن. ■ توفير مصادر تعليمية إلكترونية حسب المعتمد من الوزارة. 	<p>المناهج الدراسية</p>	<p>١٠</p>
<ul style="list-style-type: none"> ■ توظيف المنصة التعليمية/الموقع الإلكتروني للمدرسة أو التطبيقات الإلكترونية لعقد الاجتماعات الافتراضية. 	<p>اجتماعات الهيئة الإدارية والتدريسية.</p>	<p>١١</p>
<p>اعتماد كل مدرسة منصة تعليمية / موقع إلكتروني لتفعيل جميع جوانب عملية التعليم والتعلم والإدارة المدرسية والتواصل بين المدرسة والأسرة، مع مراعاة الآتي:</p> <ul style="list-style-type: none"> ■ وضع أدلة إرشادية لاستخدام المنصة/ الموقع الإلكتروني لكل من (الطالب، ولي الأمر، المعلم، الإدارة المدرسية). ■ الالتزام بقواعد الانضباط والسلوكي للطلبة أثناء استخدام المنصة التعليمية/ الموقع الإلكتروني. ■ يتم توظيف هذه المنصة/ الموقع الإلكتروني لتنفيذ الدروس والأنشطة المنهجية (الصفية واللصافية). ■ توفير التدريب الإلكتروني اللازم لاستخدام المنصة/ الموقع الإلكتروني لكل من (الطالب، ولي الأمر، المعلم). 	<p>المنصات التعليمية/ الموقع الإلكتروني</p>	<p>١٢</p>
<ul style="list-style-type: none"> ■ يتم التواصل عبر المنصة التعليمية للمدرسة، أو البريد الإلكتروني، أو عبر الهاتف. ■ تفعيل خط ساخن لتسهيل تواصل أولياء الأمور مع المدرسة. 	<p>التواصل مع أولياء الأمور</p>	
<ul style="list-style-type: none"> ■ يتم اختيار الوسائل والطرق المناسبة لتقديم الخدمات لهذه الفئة وفق احتياجات الطلبة وظروفهم الصحية بالاتفاق مع أولياء الأمور بشكل عام. ■ يتم الاتفاق مع ولي الأمر على الخطة التربوية الفردية حسب احتياجات الطالب. ■ تعديل/تكييف الخطط التربوية الفردية لجميع الطلبة واستكمال الأهداف التي لم تحقق في العام الدراسي المنصرم ٢٠١٩/٢٠٢٠ بسبب تعليق الدراسة. ■ تدريب ولي الأمر على استخدام المنصات التعليمية إن أمكن وفي إطار اتفاق مسبق وتراضي بين المدرسة وولي الأمر. ■ تزويد ولي الأمر بكل ما يخدم تنفيذ الخطة التربوية الفردية وتقييمها عبر لقاءات فردية أو الكترونية افتراضية أو عبر المنصات التعليمية. ■ توفير الدعم اللازم لأولياء أمور هؤلاء الطلبة لمساعدة أبنائهم لتحقيق أهداف الخطة التربوية الفردية مع المدرسة. 	<p>التربية الخاصة</p>	<p>١٤</p>

ثانياً: التعليم المدمج «Blended Learning»

المطبقة للبرامج التعليمية الدولية والمطبقة لنظام التقويم السنوي الخاص للصفوف (١ - ١٢) وفق نظام التعليم عن بعد للعام الدراسي ٢٠٢٠/٢٠٢١ في ظل جائحة كورونا (كوفيد ١٩) ابتداءً من بتاريخ ١ سبتمبر ٢٠٢٠م إلى الأول من نوفمبر ٢٠٢٠، حيث تستكمل هذه المدارس المشار إليها أعلاه والحاصلة على الموافقة من الوزارة- التعليم المدمج وفق البيان الصادر من اللجنة العليا حول العام الدراسي ٢٠٢٠/٢٠٢١م، مع ضرورة الالتزام بالإجراءات الخاصة بالتشغيل للبدء في التعليم عن بعد، وذلك على النحو الآتي:

- حضور النسبة المحددة من الطلبة (١-١٢) بالتناوب إلى المدرسة الخاصة. (من ٧٠٪ إلى ٣٠٪ من عدد الطلبة حسب الطاقة الاستيعابية للمدرسة، من حيث إمكاناتها المادية والمكانية)، وذلك يكون بحضور مجموعة من الطلبة أسبوعاً والأسبوع الذي يليه يكون بالتعليم عن بعد مع تزويد المدرسة للطلبة بالمهام والأنشطة (الورقية/الإلكترونية) المطلوب منهم تنفيذها في المنزل، مع ضرورة مراعاة كافة الإجراءات الاحترازية لضمان سلامة الطلبة.
- بالنسبة لمرحلة التعليم المبكر فيمكن أن يتم بحضور الأطفال بالتناوب اليومي/الأسبوعي أو على فترتين خلال اليوم الواحد، حسب إمكانيات المدرسة، وذلك كالتالي: الفترة الأولى من الساعة السابعة والنصف إلى الساعة العاشرة والنصف صباحاً، والفترة الثانية من الساعة الحادية عشرة والنصف صباحاً إلى الساعة الواحدة والنصف ظهراً، مع ضرورة الالتزام بتنفيذ عملية التعقيم الشامل بين الفترتين وتنفيذ الإجراءات الاحترازية لضمان سلامة الأطفال.

توجيهات عامة:

- من المتطلبات الأساسية لتشغيل المدارس الخاصة الالتزام بكافة الإجراءات الاحترازية المقررة من اللجنة العليا والجهات المعنية بالسلطنة ووثيقة الإجراءات الصحية في المدارس الحكومية والخاصة المعتمدة من الوزارة كحد أدنى من الإجراءات؛ لضمان سلامة الأطفال/الطلبة والعاملين والزوار في المدرسة، ويمكن للمدارس توفير الأدوات والأجهزة التي تضمن درجة أعلى من الإجراءات الوقائية بعد دراسة مدى وملاءمتها وضمان كامل الاتفاق بين المدرسة والمستفيد.
- التقيد بالقوانين والتشريعات الخاصة بالسياسات المعمول بها في السلطنة والتي تشمل حماية البيانات والخصوصية ومراعاة القوانين الخاصة بالإساءة الإلكترونية.
- ضمان سلامة الطلبة والكوادر العاملة في المدرسة وحمايتهم من الابتزاز والتنمر الإلكتروني، من خلال تقديم البرامج التدريبية والتوعوية اللازمة.
- تقوم المدرسة بتقديم البرنامج الدراسي التكميلي الذي يستند على تعويض الطلبة الكفايات التي فاتتهم نتيجة تعليق الدراسة خلال الفصل الدراسي الثاني للعام الدراسي المنصرم ٢٠١٩/٢٠٢٠م كما هو موضح في هذه الوثيقة.
- يمكن للمدارس المهيأة من حيث المبنى والإمكانات المادية والكوادر البشرية، لتحقيق التباعد الجسدي المطلوب، أن تطبق التعليم المباشر اليومي لمرحلة التعليم المبكر والصفوف (١-١٢)، مع الالتزام بالإجراءات الاحترازية للتعامل مع جائحة كورونا (كوفيد ١٩)، مع ضرورة التزام المدارس الخاصة بالتنسيق مع الوزارة لاعتماد النموذج الأنسب لكل مدرسة.



الإجراءات		المجال	رقم
التعليم عن بعد	الحضور المباشر		
<p>يتم تسجيل حضور وانصراف الأطفال / الطلبة من قبل المعلم المسؤول عبر المنصة التعليمية.</p> <p>متابعة انضباط الطلبة في الحضور والتواصل مع ولي الأمر بشكل مستمر حول بذلك.</p>	<ul style="list-style-type: none"> ■ يتم تنظيم دخول وخروج الأطفال/الطلبة من بوابات محددة إن أمكن، ومراعاة عدم الازدحام من خلال تحديد علامات في الأرضية لاصطفاف الأطفال / الطلبة، من أجل قياس درجات الحرارة قبل الدخول للمدرسة. مع مراعاة وجود فاصل زمني كاف بين خروج ودخول المجموعات في حال وجود أكثر من مجموعة في نفس اليوم. ■ الالتزام باستخدام الأطفال/الطلبة والعاملين في المدرسة الكمامات قبل دخول المبنى المدرسي، مع مراعاة الفئات العمرية حسب المعتمد في وثيقة الإجراءات الصحية في المدارس الحكومية والخاصة. ■ يتم مراجعة الحضور والغياب من قبل معلمي الصفوف، ومتابعة أسباب الغياب، والتواصل مع ولي الأمر بشكل مستمر حول بذلك. ■ وفي حال الاشتباه في الأعراض يتم التواصل مع ولي الأمر لإرجاع الطفل/الطالب إلى المنزل ومراجعة المراكز الصحية. 	تنظيم عملية حضور وانصراف الطلبة أثناء اليوم الدراسي.	١
<p>الالتزام بالتهيئة المناسبة للطلبة في بداية اليوم الدراسي من خلال القاعات الدراسية الافتراضية.</p>	<ul style="list-style-type: none"> ■ تنفيذ الطابور المدرسي في الصفوف الدراسية، مع توحيد التوقيت وربط جميع الصفوف عبر جهاز الاتصال الداخلي (الانتركوم) لتقديم النشيد الوطني، والإذاعة اليومية 	الطابور المدرسي	٢
<p>يتم تحديد فترة الاستراحة في البرنامج الزمني المحدد لليوم الدراسي وفق البرنامج المعتمد للمدرسة سابقا.</p>	<p>يمكن للمدرسة تنظيم الفسحة حسب الإمكانيات المتاحة وذلك بعدة صور:</p> <ul style="list-style-type: none"> ■ يمكن تقسيم الأطفال/الطلبة في مجموعات للخروج إلى الساحة. ■ يمكن للأطفال/الطلبة تناول وجباتهم داخل الصفوف ومن ثم الخروج إلى الساحة على مجموعات مع مراعاة تحقيق التباعد الجسدي المطلوب. ■ يمكن للمدرسة تقديم الوجبات ولكن بصورة منفصلة ومغلقة لكل طفل/طالب على حدة ومراعاة النظافة والإجراءات الاحترازية. ■ تشجيع أولياء الأمور على توفير الوجبة المدرسية وقنينة الماء لأبنائهم إن أمكن ذلك. 	تنظيم عملية فسحة الطلبة (الاستراحة)	٣

<p>■ يجب أن تكون كثافة الطلبة داخل الصفوف الدراسية الافتراضية هي ذاتها في القاعات الدراسية العادية.</p>	<p>■ يتم حساب نسب التناوب بين الطلبة في الصفوف العادية المباشرة والافتراضية بحيث تكون كثافة الأطفال/الطلبة داخل الصفوف الدراسية بالمدرسة محققة للتباعد الجسدي المحدد من اللجنة العليا للتعامل مع جائحة كورونا (كوفيد ١٩) مع ضرورة الالتزام بارتداء الكمامات وغيرها من الإجراءات الاحترازية المطلوبة مع مراعاة الفئات العمرية حسب المعتمد في البرتوكول الصحي.</p>	<p>كثافة الصفوف الدراسية</p>	<p>٤</p>
	<p>الحافلات المدرسية:</p> <ul style="list-style-type: none"> ■ الالتزام بالتعقيم المستمر للحافلات. ■ الالتزام باستخدام الكمامات من قبل السائق والمشرف والأطفال/الطلبة. ■ الالتزام بتحقيق التباعد الجسدي بين الأطفال/الطلبة داخل الحافلة. ■ الالتزام بكافة إجراءات الأمن والسلامة حول نقل الطلبة في الحافلات المدرسية. <p>النقل الخاص:</p> <ul style="list-style-type: none"> ■ تشجيع أولياء الأمور على القيام بعملية نقل أبنائهم من وإلى المدرسة إن أمكن، وذلك لتقليل الكثافة داخل الحافلات المدرسية. 	<p>نقل الطلبة</p>	<p>٥</p>
<p>■ تقوم المدرسة بتقديم البرنامج الدراسي التكميلي الذي يستند على تعويض الطلبة الكفايات التي فاتتهم نتيجة تعليق الدراسة خلال الفصل الدراسي الثاني للعام الدراسي المنصرم ٢٠١٩/٢٠٢٠م، ونظرا لتباين المدارس الخاصة من حيث البرامج والأنظمة والإمكانات، وحيث أن عددا من المدارس قد قامت باستكمال العام الدراسي عن بعد عبر المنصات التعليمية، فيمكن للمدارس تحديد الكفايات اللازمة ومحتوى البرنامج التكميلي عن طريق اختبار تحديد المستوى للطلبة خلال الأسبوع الأول لمراعاة الفروق الفردية بين الطلبة واحتياجاتهم وامكاناتهم وقدراتهم التي تكون قد حدثت من الاستفادة الكاملة للطلاب من التعليم عن بعد واكتسابهم المهارات اللازمة للمستوى المطلوب خلال تلك الفترة.</p> <p>■ يتم التركيز على الكفايات والمهارات والمعارف الأساسية في المواد الدراسية وتقديمها خلال فترة من أسبوعين إلى أربعة أسابيع من العام الدراسي ٢٠٢٠/٢٠٢١م.</p>		<p>البرنامج التكميلي</p>	<p>٦</p>
<p>■ المدارس الخاصة أحادية اللغة: يتم تطبيق الخطة الدراسية المحددة للمدارس الحكومية.</p> <p>■ المدارس الخاصة الثنائية اللغة: حسب الخطة الدراسية المعتمدة .</p> <p>■ البرامج التعليمية الدولية: وفق ما تعتمده المؤسسات المانحة.</p> <p>■ المدارس الدولية: وفق الخطة المعتمدة في النظام التعليمي الوطني/الدولي المقدم من المدرسة.</p> <p>■ برنامج ثنائية اللغة (للمدارس الخاصة ثنائية اللغة المطبقة لنظام تقويم خاص) وفق النشرات التوجيهية الصادرة من المديرية.</p>		<p>الخطط الدراسية</p>	<p>٧</p>

<ul style="list-style-type: none"> ■ تقديم الدروس بصورة متوازنة بين الحضور المادي والافتراضي للحصص. ■ توفير المصادر التعليمية الالكترونية والمسجلة الملائمة لتكون متاحة وميسرة للطلبة. ■ يجب أن تكون الأنشطة أو المهام التي تقدم للطلبة متعددة الصيغ ومتضمنة للمكون التفاعلي ومراعية للفروقات الفردية والقدرات المختلفة للطلبة. ■ المتابعة المستمرة من المعلمين والإداريين للطلبة، وحل المشكلات الفنية والتقنية التي تواجههم. والتواصل الفعال مع أولياء الأمور للتعامل مع أية تحديات تواجه الطالب وقد تحد من الاستفادة الكاملة من الحصص الافتراضية. 	<ul style="list-style-type: none"> ■ العمل في الصفوف الدراسية الحضورية مع مراعاة الآتي: ■ تحقيق التباعد الجسدي المطلوب. ■ تجنب الأنشطة الصفية التي تستلزم العمل الجماعي وتؤدي إلى التقارب الجسدي. ■ الاستعانة بالبدائل الإلكترونية للعمل الجماعي. ■ عند توظيف السبورات الذكية ينبغي الالتزام بتفادي المعلمة /الأطفال/الطلبة اللمس المباشر، واستخدام الأدوات اللازمة لذلك. ■ الالتزام بالتعقيم المستمر للقاعات الدراسية. ■ التزام الأطفال/الطلبة بارتداء الكمامات، والتعقيم المستمر للأيدي والأدوات. ■ توجيه الأطفال/الطلبة إلى استخدام الأدوات الخاصة وعدم تبادلها. ■ ضرورة التركيز على تدريب الأطفال/الطلبة على استخدام المنصات التعليمية، وألية التعامل معها، واستراتيجيات التعلم الذاتي. 	<p>٨ طرق وأليات التعليم والتعلم</p>
	<ul style="list-style-type: none"> ■ تطبيق النظام المعتمد في التقويم المستمر والختامي، مع مراعاة الإجراءات الاحترازية. ■ يمكن الاستعانة بالبدائل الالكترونية في تقديم بعض الاختبارات وعمليات التصحيح. ■ (علما بأن هذه الإجراءات قابلة للتعديل وفقا لأية مستجدات حول التقويم التربوي تصدرها الوزارة). ■ بالنسبة لامتحانات القبول في المدارس للأطفال/الطلبة المستجدين أو المحولين من المدارس الأخرى يتم تنفيذها حسب ما هو معتمد من ضوابط وإجراءات من المديرية العامة للمدارس الخاصة مع مراعاة الالتزام بجميع الإجراءات الاحترازية. 	<p>٩ تقويم الطلبة</p>

<ul style="list-style-type: none"> ■ تفعيل المختبرات الافتراضية لمواد العلوم / تقنية المعلومات (الحاسوب). 	<ul style="list-style-type: none"> ■ في حال استخدام أجهزة الحاسوب في المدرسة ينبغي التأكد من استخدام القفازات وتعقيم الجهاز قبل وبعد استخدام كل طالب ويفضل استخدام الطالب لحاسوبه الشخصي إن أمكن. ■ عند استخدام مختبر مواد العلوم يجب الالتزام بالإجراءات الاحترازية للتباعد الجسدي المطلوب واستخدام الكمادات والقفازات والتعقيم المستمر للأدوات. 	<p>استخدام المختبر (العلوم/ الحاسوب)</p>	<p>١٠</p>
	<ul style="list-style-type: none"> ■ إيقاف الأنشطة التربوية الجماعية الداخلية (بكافة أنواعها)، والخارجية مثل: الرحلات المدرسية، وأنشطة جماعة العمل التطوعي، وغيرها). ■ ملاحظة: سيتم مخاطبة المدارس الخاصة بالمستجدات في هذا الشأن. 	<p>الأنشطة التربوية</p>	<p>١١</p>
<ul style="list-style-type: none"> ■ يتم التواصل عبر المنصة التعليمية للمدرسة، أو البريد الإلكتروني، أو أرقام هاتفية محددة من المدرسة. ■ تفعيل خط ساخن لتسهيل تواصل أولياء الأمور مع المدرسة. 	<ul style="list-style-type: none"> ■ تشجيع أولياء الأمور على التواصل عبر المنصة التعليمية للمدرسة أو عن طريق البريد الإلكتروني أو الاتصال الهاتفي. ■ وضع آليات بالاتفاق المسبق مع أولياء الأمور لتنفيذ الاجتماعات واللقاءات الدورية بحيث تحقق التباعد الجسدي وتعليمات اللجنة العليا لمتابعة جائحة كورونا (كوفيد ١٩). 	<p>التواصل مع أولياء الأمور</p>	<p>١٢</p>
	<ul style="list-style-type: none"> ■ الالتزام بتطبيق الإجراءات الاحترازية والتباعد الجسدي المطلوب. ■ توظيف المنصة التعليمية للمدرسة أو التطبيقات الإلكترونية لعقد الاجتماعات. 	<p>اجتماعات الهيئة الإدارية والتدريسية.</p>	<p>١٣</p>
<ul style="list-style-type: none"> ■ توفير نسخة إلكترونية للمناهج، مع مراعاة المكون التفاعلي إن أمكن. ■ توفير مصادر تعليمية إثرائية إلكترونية حسب المعتمد من الوزارة. 	<ul style="list-style-type: none"> ■ يتم تسليم الكتب الدراسية في مغلفات منفصلة لكل طفل/طالب مع مراعاة الإجراءات الاحترازية والتعقيم. ■ التقليل/الحد من استعارة الأطفال/الطلبة للكتب والمصادر الورقية من مركز مصادر التعلم بالمدرسة 	<p>المناهج الدراسية</p>	<p>١٤</p>

<ul style="list-style-type: none"> ■ اعتماد كل مدرسة منصة تعليمية/ موقع إلكتروني ويتم تدريب الأطفال/الطلبة وأولياء الأمور والعاملين بالمدرسة على استخدامها، وتفعيلها بصورة مستمرة. ■ وضع أدلة إرشادية لاستخدام المنصة/ الموقع الإلكتروني لكل من (الطالب، ولي الأمر، المعلم، الإدارة المدرسية). ■ يتم اعتماد هذه المنصة كبديل لتنفيذ الأنشطة اللاصفية في المنزل. ■ الالتزام بقواعد الانتظام والانضباط السلوكي للطلبة أثناء استخدام المنصة التعليمية/ الموقع الإلكتروني. 	<p>المنصات التعليمية</p>	<p>١٥</p>
<ul style="list-style-type: none"> ■ يتم اختيار الوسائل والطرق المناسبة لتقديم الخدمات لهذه الفئة وفق احتياجات الطلبة وظروفهم الصحية بالاتفاق مع أولياء الأمور بشكل عام. ■ يتم مراعاة احتياجات ذوي الإعاقة والاحتياجات الخاصة والأمراض المزمنة في كافة المجالات المختلفة المذكورة أعلاه (١-١٦). ■ يتم تقديم خدمات التربية الخاصة مع مراعاة الإجراءات الاحترازية والوقائية للأطفال/ الطلبة. ■ تدريب الأطفال / الطلبة على إجراءات السلامة حتى تصبح جزءا من برنامجهم اليومي وذلك من خلال استخدام صور توضيحية لكيفية تعقيم وغسل اليدين بطريقة صحيحة وعدم تبادل الأغراض أو الأطعمة. ■ يتم الاتفاق مع ولي الأمر على الخطة الفردية والطريقة التي تناسب تقديم الخدمة حسب الحالة والحاجة لتقديم الخدمة بصورة مباشرة أو عن بعد للطفل/الطالب. ■ تعديل/تكييف الخطط الفردية لجميع الأطفال/الطلبة واستكمال الأهداف التي لم تحقق في العام الدراسي السابق ٢٠١٩/٢٠٢٠ بسبب تعليق الدراسة. ■ تدريب ولي الأمر على استخدام المنصات التعليمية إن أمكن وفي إطار اتفاق مسبق وتراضي بين المدرسة وولي الأمر. ■ تزويد ولي الأمر بكل ما يخدم تنفيذ الخطة الفردية عبر لقاءات فردية أو الكترونية افتراضية أو عبر المنصات التعليمية. 	<p>التربية الخاصة</p>	<p>١٦</p>

