

## تم تحميل هذا الملف من موقع المناهج العمانية



## وثيقة تقويم تعلم الطلبة للصفوف من الخامس حتى العاشر

موقع فايلاتي ← المناهج العمانية ← ملفات مدرسية ← رياضيات ← الفصل الأول ← ملخصات وتقارير ← الملف

تاريخ إضافة الملف على موقع المناهج: 2024-10-07 19:42:40

ملفات اكتب للمعلم اكتب للطلاب الاختبارات الكترونية | اختبارات | حلول | عروض بوربوينت | أوراق عمل  
منهج انجليزي | ملخصات وتقارير | مذكرات وبنوك | الامتحان النهائي للمدرس

المزيد من مادة  
رياضيات:

## التواصل الاجتماعي بحسب ملفات مدرسية



صفحة المناهج  
العمانية على  
فيسبوك

## المزيد من الملفات بحسب ملفات مدرسية والمادة رياضيات في الفصل الأول

وثيقة تعلم الطلبة للصفوف الحادي عشر والثاني عشر	1
الخطط الفصلية لمادة الرياضيات	2
ضوابط وأسس استخدام الطلبة للآلة الحاسبة للصفوف من الأول حتى الثاني عشر	3
وثيقة تقويم تعلم الطلبة للصفوف من الخامس حتى العاشر	4
وثيقة تقويم تعلم الطلبة في مادة الرياضيات الأساسية والمتقدمة للصفين الحادي والثاني عشر	5



مركز القياس والتقويم التربوي  
The Center for Educational Assessment  
and Measurement (CEAM)



سلطنة عُمان  
وزارة التربية والتعليم

# وثيقة تقويم تعلم الطلبة في مادة الرياضيات للصفوف (٥-١٠)



سبتمبر ٢٠٢٤م

١	المقدمة.....
٢	أهداف التقويم.....
٤	مستويات الصعوبة.....
٥	تخصيص الدرجات لأدوات التقويم المستمر.....
٦	توصيف أدوات التقويم المستمر.....
٦	الأعمال الشفوية (Oral work).....
٧	الواجبات المنزلية (Homework).....
٨	الأسئلة القصيرة (Quizzes).....
٩	المشروع (Project).....
١٠	الاختبارات القصيرة (Short Tests).....
١٣	الامتحان النهائي (Examination).....
١٣	الملاحظات العامة.....
١٤	الضوابط العامة والمواصفات الفنية للورقة الامتحانية لنهاية الفصل الدراسي للصفوف (٥-٨).....
١٦	الضوابط العامة والمواصفات الفنية للورقة الامتحانية لنهاية العام الدراسي للصفوف (٩-١٠).....
١٨	جداول توزيع الدرجات على الوحدات/ المحاور لامتحان نهاية الفصل الدراسي الأول للصفوف (٥-١٠).....
٢٠	جداول توزيع الدرجات على الوحدات/ المحاور لامتحان نهاية الفصل الدراسي الثاني للصفوف (٥-١٠).....
٢٢	استمارات متابعة ورصد أداء الطلبة في أدوات التقويم للعام الدراسي ٢٠٢٤-٢٠٢٥ م.....
٢٢	استمارة متابعة ورصد أداء الطلبة في أدوات التقويم لمادة الرياضيات للصفوف (٥-٩).....
٢٣	استمارة متابعة ورصد أداء الطلبة في أدوات التقويم لمادة الرياضيات للصف (١٠).....

## المقدمة

يُمثل التقويم التربوي أحد العمليات الأساسية التي تواكب العملية التعليمية؛ وبه يتم تحسين وتطوير عناصرها المختلفة نظرًا لما يوفره من معلومات وما يقدمه من بيانات مهمة عن جوانب القوة ونقاط الضعف في هذه العناصر، ويساهم بذلك في إصدار الحكم على فاعلية العملية التعليمية.

ورغم تعدد أنماط التقويم التربوي إلا أن التقويم المستمر بنوعيه التكويني والختامي يعد من أبرز هذه الأنماط؛ فهو يساعد الطالب في معرفة مدى تقدمه ويُعرّف أولياء الأمور بمستويات أداء أبنائهم، كما يزود المعلم بمعلومات مهمة حول مدى تحقيق طلبته للأهداف/ المخرجات التعليمية/ معايير النجاح المعتمدة في سلاسل مواد العلوم والرياضيات، ويساعده في تحسين أساليب وطرق التدريس فهو يعمل على تفعيل الشراكة الحقيقية بين جميع الفئات المعنية بتعليم الطلبة وتعلمهم من خلال تكامل الأدوار والمسؤوليات من أجل تحقيق الجودة في التعليم.

والوثيقة التي بين يديك أخي المعلم/أختي المعلمة هي دليلك الإرشادي في تفعيل نظام التقويم المستمر في المادة التي تقوم بتدريسها؛ فهي تقدم إطارًا نظريًا موجزًا لمفهوم التقويم المستمر والمفاهيم المرتبطة به، ومبادئه وأسسها، ومراحله وخطواته. كما أنها توفر لك إطارًا مرجعيًا ومسارًا صحيحًا لكيفية تطبيق أدوات التقويم المستمر من خلال توضيح آليات تنفيذ أدوات التقويم المختلفة والمواصفات الفنية اللازمة في كل أداة عند إعدادها وتنفيذها، بالإضافة إلى آليات رصد الدرجات وإعداد تقارير الأداء. لذا تعد هذه الوثيقة دليلًا إرشاديًا مهمًا في تطبيق الحصة الدراسية بفاعلية لإنجاح العملية التعليمية.

فنأمل منك أخي المعلم/أختي المعلمة الاطلاع على هذه الوثيقة وقراءتها، لتستفيد منها غاية الاستفادة في تطوير قدراتك وصقل مهاراتك لتجويد عملية التقويم، وأن تضيف من خبراتك وإبداعاتك ما يساعدك على سهولة التطبيق والتقييم لطلبتك وبما يحقق الأهداف المرجوة من العملية التعليمية في إطار المحددات والضوابط المعتمدة في الوثيقة العامة لتقويم تعلم الطلبة.

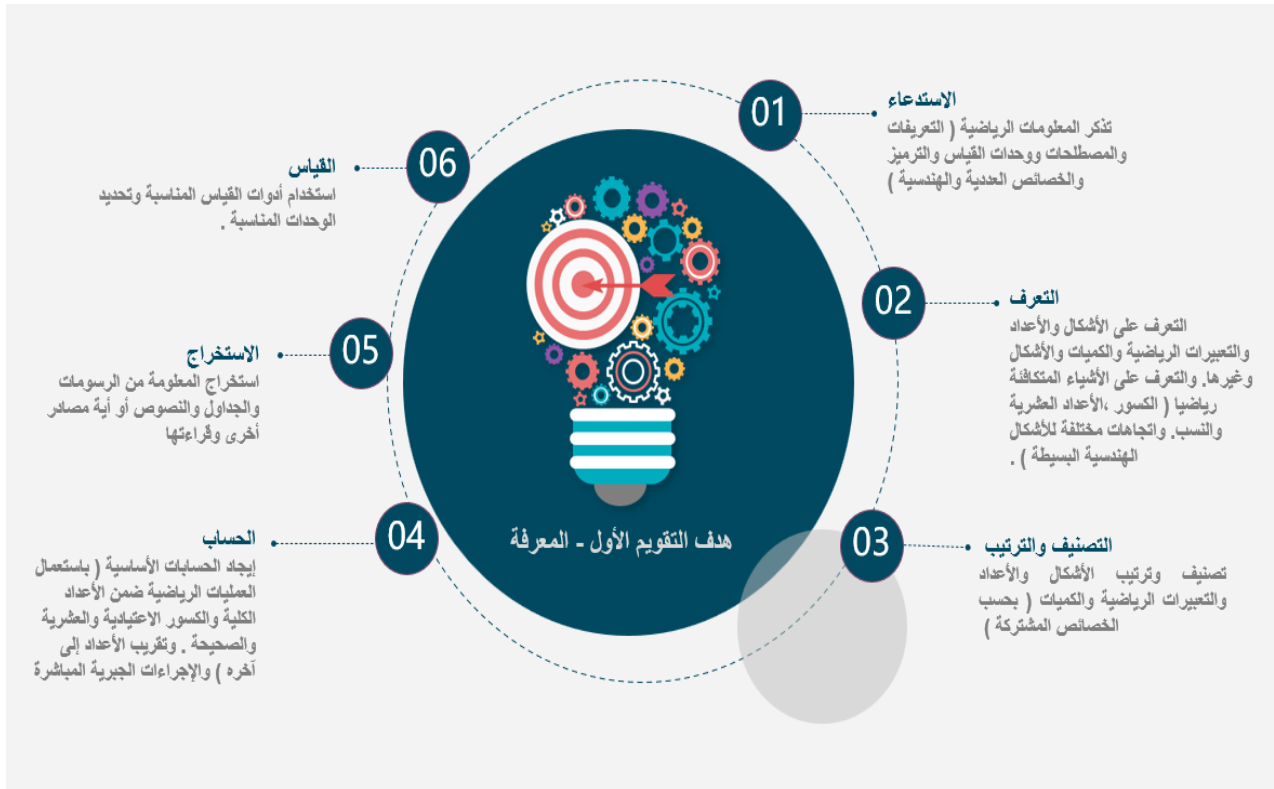
## أهداف التقويم

تتمثل أهداف التقويم في قياس المستويات الآتية وفق الجدول أدناه:

المستوى الذي يقيسه	نسبة الدرجات	هدف التقويم
المعرفة	٪٤٠	هدف التقويم الأول
التطبيق	٪٤٠	هدف التقويم الثاني
الاستدلال	٪٢٠	هدف التقويم الثالث
المجموع	٪١٠٠	

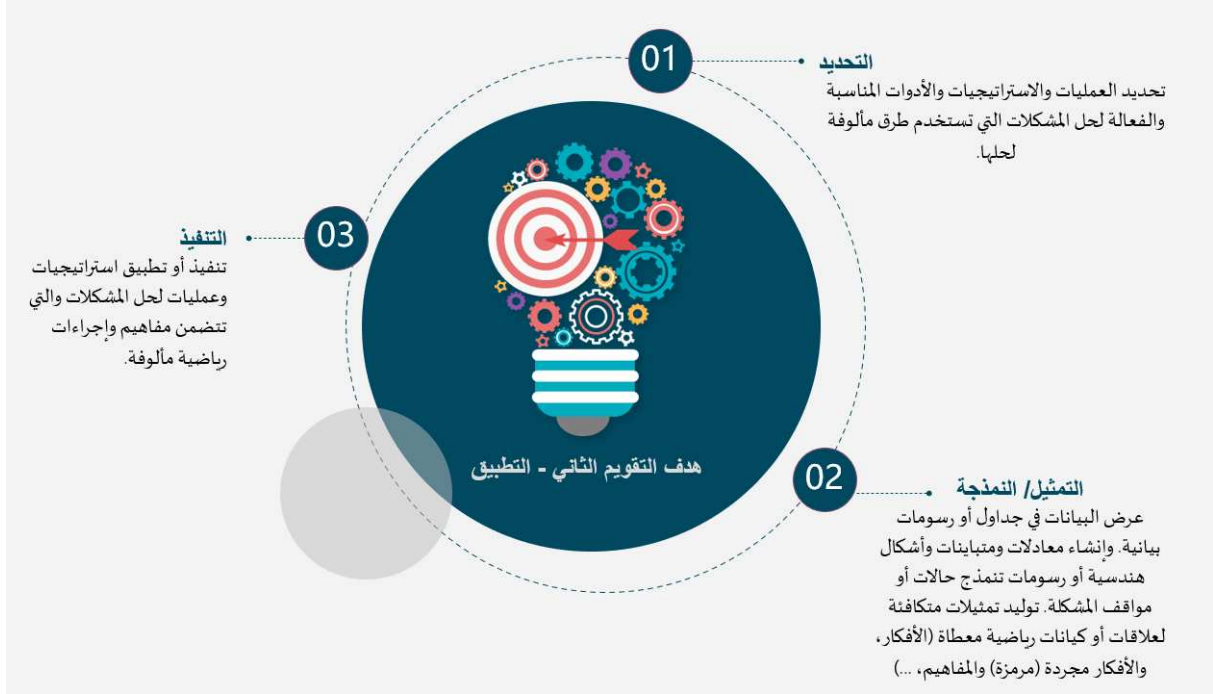
### هدف التقويم الأول - المعرفة ((knowledge)

يختبر هدف التقويم الأول المفاهيم والمهارات والإجراءات التي يتعلمها الطلبة. ويشمل الآتي:



## هدف التقويم الثاني -التطبيق (Applying)

يختبر هدف التقويم الثاني قدرة الطلبة على تطبيق المفاهيم والمهارات والإجراءات في حل المسائل والمشكلات الرياضية، والتي قد تكون في سياقات بسيطة أو مألوفة. ويشمل القدرات الموضحة في الشكل الآتي:



## هدف التقويم الثالث -الاستدلال (REASONING)

يختبر هدف التقويم الثالث قدرة الطلبة على تطبيق المفاهيم والمهارات والإجراءات في حل المسائل والمشكلات الرياضية والتي قد تكون في سياقات مركبة أو غير مألوفة لدى الطالب. ويشمل القدرات الموضحة في الشكل الآتي:



## مستويات الصعوبة

سيتم تصنيف كل مفردة في امتحان نهاية الفصل الدراسي باعتبارها مستوى منخفض (L) أو متوسط (M) أو مرتفع (H) الصعوبة. ويحدد الجدول التالي مستويات الصعوبة الثلاثة.

تحدد المفردة بوضوح ما يحتاج الطالب إلى القيام به. يحتاج الطلبة هنا إلى القيام بخطوة بسيطة واحدة مثل تذكر حقيقة أو إجراء عملية حسابية بسيطة أو استرجاع معلومة واحدة من رسم بياني أو جدول أو تحديد الوحدات المناسبة للقياس. من المتوقع أن يكون أغلب الطلبة قادرين على الإجابة عن المفردات بمستوى الصعوبة هذا بصورة صحيحة.	منخفض (L)
تتطلب المفردات تطبيق الرياضيات المألوفة لإيجاد حل، ويطلب من الطلبة اتخاذ قراراتهم بأنفسهم حول المعرفة والمهارات المناسبة لاستخدامها. وعادةً تكون هذه المشكلات من خطوة واحدة أو خطوتين وقد تتطلب استنتاج رياضي واستراتيجيات حل المشكلات.	متوسط (M)
يطلب من الطلبة التعامل مع مشكلات من الحياة اليومية ويتوقع منهم التعامل مع مشكلات متعددة الخطوات دون توجيه أو بقليل من التوجيه حول المفردة. قد تتطلب العناصر تفكيراً إبداعياً وقد يُطلب من الطلبة تقديم بعض البراهين الرياضية غير الرسمية التي استخدموها. ومن المتوقع أن يتمكن عدد بسيط من الطلبة من الإجابة على المفردات بهذا المستوى بصورة صحيحة.	مرتفع (H)

- لا توجد قيود على الجمع بين عنصر التقويم (معرفة وتطبيق واستدلال) ومستوى الصعوبة (منخفض، متوسط، مرتفع) لأحد المفردات مثلاً من الممكن أن يكون هناك مفردة في المعرفة بمستوى صعوبة مرتفع أو مفردة في الاستدلال بمستوى صعوبة منخفض.

ويتم تخصيص الدرجات حسب مستوى الصعوبة كما يلي:

النسبة	منخفض الصعوبة (L)	متوسط الصعوبة (M)	مرتفع الصعوبة (H)
	٪٤٠	٪٤٠	٪٢٠



## توزيع الدرجات لأدوات التقويم المستمر

توزع الدرجات على أدوات التقويم المستمر للصفوف من الخامس إلى العاشر للفصل الدراسي الواحد على النحو الآتي:

تخصيص درجات أدوات التقويم المستمر للصفوف (٩-٥):

ملاحظات	الدرجات	أدوات التقويم المستمر
ترصد مرتين، لكل منهما ٥ درجات.	١٠	الأعمال الشفوية
ترصد مرتين، لكل منهما ٥ درجات.	١٠	الواجبات المنزلية
يقيم مرة واحدة من ١٠ درجات.	١٠	المشروع
تقيم مرتين، لكل منهما ٥ درجات.	١٠	الأسئلة القصيرة
تقيم مرتين، لكل منهما ١٠ درجة.	٢٠	الاختبارات القصيرة
امتحان نهائي واحد، من ٤٠ درجة.	٤٠	امتحان نهاية الفصل
	١٠٠	المجموع

تخصيص درجات أدوات التقويم للصف (١٠):

ملاحظات	الدرجات	أدوات التقويم المستمر
ترصد مرتين لكل منها ٥ درجات ويأخذ المتوسط.	٥	الأعمال الشفوية
ترصد مرتين لكل منها ٥ درجات ويأخذ المتوسط.	٥	الواجبات المنزلية
تقيم مرتين، لكل منهما ٥ درجات.	١٠	الأسئلة القصيرة
تقيم مرتين، لكل منهما ١٠ درجات.	٢٠	الاختبارات القصيرة
امتحان نهائي واحد من ٦٠ درجة.	٦٠	امتحان نهاية الفصل
	١٠٠	المجموع



## توصيف أدوات التقويم المستمر

الأعمال الشفوية (Oral work)

إحدى طرق التفكير الجماعي الموجهة والتي تساعد على تنمية القدرة التعبيرية عند الطالب، إلى جانب الثقة بالنفس والقدرة على الإصغاء والحوار وإبداء الرأي واحترام الرأي الآخر، ويتم تطبيقها من خلال مواقف تعليمية تعلمية مختلفة للحصول على استجابات شفوية من الطلبة حول قضية أو موضوع ما، وعادة ما يتم ذلك بين طرفين أو أكثر (إما بين المعلم والطالب أو بين المعلم ومجموعة من الطلبة أو بين الطالب وزميله أو بين الطالب ومجموعة من الطلبة).

الأداة	الصفوف	الدرجة الكلية للأداة	عدد فترات التقييم (المحتسبة)	المواصفات
الأعمال الشفوية	(٩ - ٥)	١٠	٢	<ul style="list-style-type: none"> <li>❖ تقييم بصورة مستمرة وترصد مرتين لكل منهما ٥ درجات (ويأخذ المتوسط. في الصف العاشر).</li> <li>❖ تقيس مخرجات واهداف المنهج المدرسي.</li> <li>❖ تصاحب الممارسات التدريسية اليومية.</li> <li>❖ يمكن أن يستهدف في كل مرة فئة من طلبة الفصل</li> <li>❖ تراعي أهداف التقويم المختلفة وتراعي الفروق الفردية</li> <li>❖ إعطاء الطالب تغذية راجعة</li> </ul>
	١٠	٥		

يمكن الاستعانة بالمعايير الآتية كنموذج لمنح درجة أداء الطلبة:

الدرجة	التدرج	المعايير
٥	دائمًا	<ul style="list-style-type: none"> <li>• يستخدم الرموز والمصطلحات الرياضية والعلمية للتعبير عن أفكاره وتكون مشاركاته وإجاباته دقيقة.</li> <li>• يعرض أفكار مترابطة وواضحة لزملائه ومعلمه.</li> <li>• يتتبع أفكار وطرق حل ومناقشات زملائه ويقومها</li> <li>• يعطي إجابات صحيحة على الأسئلة بمستوياتها المعرفية المختلفة.</li> </ul>
٤	غالبًا	
٣	أحيانًا	
٢	قليلاً	
١	نادراً	

يمكن أن يقوم المعلم بإعداد معايير أخرى بما يراه مناسباً ويحقق من خلالها المعيارية والمنهجية في منح الدرجات  
التقييم الختامي للأعمال الشفوية يتكامل مع الاستمرار بالتقييم التكويني ولا ينفيه خلال الفصل الدراسي من أجل متابعة تقدم الطلبة ونموهم المعرفي.

يمكن أن يقوم المعلم بتصميم استمارته الخاصة بتقييم طلبته، ولا يلزم بإضافتها في سجل الدرجات  
يمنح الطالب ٥ درجات في الأعمال الشفوية إذا كان **دائمًا** يستخدم الرموز والمصطلحات الرياضية والعلمية للتعبير عن أفكاره وتكون مشاركاته وإجاباته دقيقة، ويعرض أفكار مترابطة وواضحة لزملائه ومعلمه، ويتتبع أفكار وطرق حل ومناقشات زملائه ويقومها، يعطي إجابات صحيحة على الأسئلة بمستوياتها المعرفية المختلفة.

**بعض الممارسات الخاطئة التي يجب تجنبها عند استخدام هذه الأداة وهي منح الدرجات بناءً على:**

- سلوك الطالب في الفصل.
- حضور الطالب وغيباه عن المدرسة.
- الأعمال الكتابية كتنظيم الدفتر أو إعداد وسائل تعليمية أو حل الواجبات.

## الواجبات المنزلية (Homework)

تعيينات ممنهجة ومخطط لها وموجهة لتحقيق أهداف ومخرجات معينة من المقرر الدراسي يحددها المعلم ويكلف الطالب بأدائها في المنزل.

المواصفات	عدد فترات التقييم	الدرجة الكلية للأداة	الصفوف	الأداة
<ul style="list-style-type: none"> <li>❖ تقييم بصورة مستمرة وترصد مرتين للصفوف (٥ - ٩) / ترصد درجة المتوسط للصف العاشر</li> <li>❖ يحددها المعلم ويكلف الطالب بأدائها في المنزل</li> <li>❖ تقيس أهداف ومخرجات المنهج المدرسي</li> <li>❖ تراعى الفروق الفردية للطلبة</li> <li>❖ يقوم المعلم بتصحيحها بدقة، مع تقديم التغذية الراجعة</li> <li>❖ يمكن أن تكون الواجبات المنزلية من كتاب النشاط</li> </ul>	٢	١٠	(٩-٥)	الواجبات المنزلية
		٥	١٠	

يمكن الاستعانة بالمعايير الآتية كنموذج لمنح درجة أداء الطلبة بهذه الأداة:

المعايير	التدرج	الدرجة
• يؤدي الطالب الواجبات بصفة مستمرة وبشكل صحيح وبصورة دقيقة وبتسلسل منطقي للخطوات المؤدية للحل الصحيح	دائمًا	٥
• يستطيع الطالب تأدية الواجبات خلال الحصة الدراسية وفق توجيهات المعلم	غالبًا	٤
• يستفيد من التغذية الراجعة المقدمة له من المعلم في حل واجبات أخرى مستقبلية	أحيانًا	٣
• يستطيع إنجاز مهام أخرى مشابهة	قليلاً	٢
	نادراً	١

← لا يمنع أن يقوم المعلم بإعداد معايير أخرى بما يراه مناسباً ويحقق من خلالها المعيارية والمنهجية في الدرجات الممنوحة.

← التقييم الختامي للواجبات المنزلية يتكامل مع الاستمرار بالتقييم التكويني ولا ينفيه خلال الفصل الدراسي، ويعزز متابعة تقدم الطلبة ونموهم المعرفي.

← يعطى الطالب ٥ درجات إذا كان دائمًا يحل الواجبات بصفة مستمرة وبشكل صحيح وتسلسل منطقي ويستطيع حلها في الحصة متى ما طلب منه ويستفيد من التغذية الراجعة في الواجبات المستقبلية ويستطيع حل مهام مكافئة مستقبلية

### الأسئلة القصيرة (Quizzes)

أداة تقويم تستخدم أثناء الحصة الدراسية للتأكد من اكتساب الطالب للمعلومات والمعارف والمهارات وتطبق كالاتي:

المواصفات	عدد الأسئلة القصيرة	الدرجة الكلية للأداة	الأداة
<ul style="list-style-type: none"><li>❖ ٥ درجات لكل سؤال قصير</li><li>❖ يكون السؤال القصير من درس أو درسين فقط</li><li>❖ يحتوي على (٢-٣) مفردات</li><li>❖ الزمن لا يزيد عن ١٠ دقائق، يتبعه تقديم التغذية الراجعة للطلبة في الحصة الدراسية</li><li>❖ لا يتم إعادة السؤال القصير بقصد تحسين الدرجة</li><li>❖ الأهداف التي تقيم بأداة السؤال القصير لا يتم تكرار تقييمها في الاختبار القصير الختامي</li></ul>	٢	١٠	الأسئلة القصيرة

تنفيذ الأسئلة القصيرة الختامية لا يعني الاستغناء عن تنفيذ الأسئلة القصيرة التكوينية خلال العملية التعليمية التي تعطي تغذية راجعة مستمرة للطلبة ورؤية عن مدى تقدمهم في المادة.

## المشروع (Project)

المشروع هو أداة تقويم تعتمد على العمل الإجرائي المهاري، والاستقصاء للوصول إلى نتائج أو تفسيرات علمية، من خلال دراسة ظاهرة أو مشكلة ما، بحيث تجمع المعلومات من مصادر مختلفة للتوصل إلى النتائج والخروج بفكرة، أو حل مقترح، أو خطة محددة. **ومن أهم ضوابط تطبيق المشروع:**

- يجب أن يكون مرتبط بأهداف المنهج الدراسي
- أن يكون في حدود إمكانيات الطالب وولي الأمر وباستخدام خامات ومصادر البيئة المتوفرة
- ملائم لقدرات الطالب العقلية والمهارية ومناسبته للمرحلة العمرية
- يمكن أن يقترح المعلم عدة مواضيع ويختار الطالب أحدها لعمل المشروع
- يمكن أن يتم اختيار الموضوع الواحد من قبل أكثر من طالب مع اختلاف البيانات والمعالجة.
- يمكن أن يقوم بالمشروع مجموعة من الطلبة بحيث يكون عددهم (٢ - ٥) طالب مع ضرورة التأكيد على تقييم كل طالب على حده حسب دوره في تنفيذ المشروع
- مراعاة قواعد الأمن والسلامة في تنفيذ المشروع
- يحدد موعد للتسليم
- يتم تقييم المشروع باستخدام استمارة توزع على الطلبة وتصحح وفق معايير واضحة
- يحصل الطالب على الدرجة الكاملة إذا كان:
  - التخطيط جيد وواضح
  - العمل واضح ويقوم على أدلة دقيقة وجيدة وواضحة وخطوات منطقية
  - التقرير جيد وواضح وشامل للنتائج التي تم التوصل إليها
- لا يمكن للمعلم أن يعطي الطالب صفر في المشروع لأنه سيكون مشرفاً عليه من بداية التخطيط إلى أن يتم تسليم العمل، قد يخفق الطالب في بعض الخطوات وقد يصل إلى نتائج غير دقيقة وهنا يقيم المعلم الطالب ويرصد الدرجة حسب ما يراه مناسباً من تقييم منطقي لاستمارة الطالب

موضوع المشروع

تنفيذ المشروع

تقييم المشروع

ويمكن تقييم تقدم الطالب في المشروع على شكل مراحل باستخدام استمارة المعايير للمشروع (نموذج مقترح)

م	بنود التقييم	المعايير	الدرجة
١	التخطيط (٣ درجات)	تحديد الهدف من المشروع	
		تحديد أدوات المشروع	
		الطالب لديه القدرة على تحديد الطريقة المناسبة لجمع البيانات وعرضها	
٢	العمل (٥ درجات)	الطالب لديه القدرة على تنظيم البيانات	
		تنفيذ المشروع بجودة وبالأدوات المناسبة	
		الإجابة عن الأسئلة بطرق صحيحة ومتسلسلة وواضحة	
		دقة ووضوح الأدلة ومنطقيتها	
٣	التقرير (درجتان)	التنبؤ بما سيحدث لو تم استبدال أحد متغيرات المشروع	
		وضوح التقرير وعرضه مع ذكر الأدلة	
		التواصل بلغة واضحة والقدرة على الحوار والإقناع	
١٠	المجموع		

### الاختبارات القصيرة (Short Tests)

أداة تقويم يتم إعدادها من قبل المعلم ليتم تطبيقها في نهاية جزء من المحتوى المقرر وفق المواصفات الفنية للاختبار القصير، ويتم تزويد الطلبة بالتغذية الراجعة المباشرة عن الاختبار فور الانتهاء من أدائه، مع الأخذ في الاعتبار الشروط الآتية:

المواصفات	عدد الاختبارات القصيرة الفصل الدراسي	الدرجة الكلية للأداة	الأداة
<ul style="list-style-type: none"> <li>❖ مدة الاختبار القصير مع التغذية الراجعة حصة دراسية واحدة.</li> <li>❖ ١٠ درجات لكل اختبار قصير تتوزع إلى ٤ معرفة، ٤ تطبيق، ٢ استدلال.</li> <li>❖ إعداد دليل تصحيح (نموذج إجابة) واضح يشتمل على عمود لرقم المفردة، عنصر التقويم، الهدف التعليمي، رقم الصفحة، الإجابة، الدرجة، وعمود الإرشادات.</li> <li>❖ تتم مراجعة وتدقيق الاختبار من قبل المعلم الأول أو المشرف.</li> <li>❖ الأهداف التعليمية التي تقيم بأداة السؤال القصير الختامي لا يتم تكرار تقييمها في الاختبار القصير</li> <li>❖ يغطي الاختبار القصير محتوى من ٤-٦ دروس.</li> <li>❖ تطبق أنواع مختلفة من المفردات في التقويم الختامي للاختبارات القصيرة للصفوف (٥ - ١٠).</li> <li>❖ كل مفردة تقيس هدفاً تعليمياً واحداً.</li> <li>❖ يجب ألا تتجاوز نسبة التخمين في مفردات الاختبار من متعدد، المزاجية، والصواب والخطأ... إلخ عن (٢٥٪).</li> <li>❖ لا يسمح باستخدام الآلة الحاسبة للصفوف (٥-٧) ويسمح باستخدامها للصفوف (٨-١٠)</li> <li>❖ قد يتطلب استخدام أدوات هندسية أو ورق مربعات</li> <li>❖ تُصحح إجابات الطلبة وتُمنح الدرجات بحيث تكون أعداد صحيحة ولا تجزأ إلى انصاف الدرجة.</li> <li>❖ لا يتم إعادة الاختبار القصير من أجل تحسين الدرجة.</li> </ul>	٢	٢٠	الاختبارات القصيرة

## ملخص مواصفات الاختبار القصير للصفوف (١٠-٥):

عدد المفردات	٦-٧ مفردات
الدرجة الكلية	١٠ درجات
الدرجات حسب أهداف التقويم	٤ درجات في هدف المعرفة، ٤ درجات في هدف التطبيق، ٢ درجات في هدف الاستدلال.
الدرجات حسب مستويات الصعوبة	٤ درجات في مستوى منخفض الصعوبة ٤ درجات في مستوى متوسط الصعوبة درجتين في مستوى مرتفع الصعوبة
الدرجات حسب نوع المفردة	الصفين الخامس والسادس
	<p><u>درجتين</u>: مفردتين من نوع الاختبار من متعدد لكل مفردة درجة.</p> <p><u>٨ درجات</u>: ٤-٥ مفردات من الأنواع الأخرى مثل المفردات ذات الإجابات القصيرة أو الإجابة بعدد واحد أو كلمة واحدة، وإكمال الفراغ أو العبارة، والصواب والخطأ أو نعم ولا مع التفسير أو بدونه، والترتيب والسلسلة، والمزاوجة، وإضافة معلومات إلى شبكة أو جدول أو شكل، والتفسير، والنوع الإبداعي بواقع درجة إلى درجتين لكل مفردة.</p>
الدرجات حسب نوع المفردة	الصفوف السابع إلى العاشر
	<p><u>درجتين</u>: مفردتين من نوع الاختبار من متعدد لكل مفردة درجة.</p> <p><u>٣ درجات</u>: مفردة من نوع الإجابة الطويلة</p> <p><u>٥ درجات</u>: ٣-٤ مفردات من الأنواع الأخرى مثل المفردات ذات الإجابات القصيرة أو الإجابة بعدد واحد أو كلمة واحدة، وإكمال الفراغ أو العبارة، والصواب والخطأ أو نعم ولا مع التفسير أو بدونه، والترتيب والسلسلة، والمزاوجة، وإضافة معلومات إلى شبكة أو جدول أو شكل، والتفسير، والنوع الإبداعي بواقع درجة إلى درجتين لكل مفردة.</p>

وفيما يلي نماذج مقترحة لشبكة مفردات الاختبار القصير للصفوف (١٠-٥):

مقترح (٢) **: شبكة الاختبار القصير للصفوف (٦-٥)			
رقم المفردة	نمط المفردة	هدف / التقويم / مستوى الصعوبة	الدرجة
1	أنواع أخرى	AO1 \ L	2
2	أنواع أخرى	AO1 \ L	2
3	الاختيل من متعدد	AO2 \ M	1
4	أنواع أخرى	AO2 \ M	2
5	الاختيل من متعدد	AO2 \ M	1
6	أنواع أخرى للمفردات	AO3 \ H	2

مقترح (١) **: شبكة الاختبار القصير للصفوف (٦-٥)			
رقم المفردة	نمط المفردة	هدف / التقويم / مستوى الصعوبة	الدرجة
1	الاختيل من متعدد	AO1 \ L	1
2	أنواع أخرى	AO1 \ M	2
3	أنواع أخرى	AO1 \ H	1
4	أنواع أخرى	AO2 \ L	2
5	أنواع أخرى	AO2 \ M	2
6	أنواع أخرى	AO3 \ L	1
7	الاختيل من متعدد	AO3 \ H	1

مقترح (٢) **: شبكة الاختبار القصير للصفوف (١٠-٧)			
رقم المفردة	نمط المفردة	هدف / التقويم / مستوى الصعوبة	الدرجة
1	أنواع أخرى	AO1 \ L	1
2	أنواع أخرى	AO1 \ M	2
3	الاختيل من متعدد	AO1 \ M	1
4	الإجابة الطويلة	AO2 \ L	3
5	الاختيل من متعدد	AO2 \ M	1
6	أنواع أخرى	AO3 \ H	2

مقترح (١) **: شبكة الاختبار القصير للصفوف (١٠-٧)			
رقم المفردة	نمط المفردة	هدف / التقويم / مستوى الصعوبة	الدرجة
1	الاختيل من متعدد	AO1 \ L	1
2	أنواع أخرى	AO1 \ M	2
3	أنواع أخرى	AO1 \ H	1
4	الإجابة الطويلة	AO2 \ L	3
5	الاختيل من متعدد	AO2 \ M	1
6	أنواع أخرى	AO3 \ M	1
7	أنواع أخرى	AO3 \ H	1



## الامتحان النهائي (Final Examination)

### الملاحظات العامة

- تكتب الدرجة الكلية لكل مفردة في صفحات أسئلة الامتحان بشكل واضح.
- قد يتطلب استخدام أدوات هندسية أو ورق مربعات.
- كل مفردة تقيس هدفا تعليميا واحدا، ويمكن قياس الهدف التعليمي الواحد في أكثر من مفردة بهدف تقويم ومستوى صعوبة مختلفين.
- الحل في الورقة نفسها.
- يتكون الامتحان من ٥ مفردات اختيار من متعدد ولكل مفردة درجة واحدة (ثلاث مفردات معرفة، مفردة واحدة تطبيق، مفردة واحدة استدلال) و٣٥ درجة للأنواع الأخرى من المفردات (مثلاً في الصفوف ٥-٨: الإجابة بعدد واحد أو كلمة واحدة، إكمال الفراغ أو الصواب والخطأ أو نعم ولا دون أو مع التفسير، الترتيب والسلسلة، المزاوجة، إضافة معلومات إلى شبكة أو جدول أو شكل، التفسير، النوع الإبداعي)، مع ضرورة التنوع في أنواع المفردات.
- تُراعى الفروق الفردية للطلبة (تنقسم المفردات حسب مستوى الصعوبة: ٤٠٪ منخفضة الصعوبة، ٤٠٪ متوسطة الصعوبة و ٢٠٪ مرتفعة الصعوبة).
- ترتب المفردات حسب هدف التقويم (المعرفة أولاً) وترتب مفردات كل هدف تقويم من الأسهل إلى الأصعب
- يجب ألا تتجاوز نسبة التخمين في مفردات الاختيار من متعدد، المزاوجة، والصواب والخطأ... إلخ عن الربع (٢٥٪). ويمكن أن يكون هناك أكثر من خيار صحيح في المفردة الواحدة في مفردات الاختيار من متعدد في الصفوف (٥-٨)، بينما يجب أن تتضمن خيار صحيح واحد في الصفوف (٩-١٠).
- يكون دليل التصحيح كالتالي:

المفردة	هدف التقويم / مستوى الصعوبة	الهدف التعليمي	الصفحة	الإجابة	الدرجة	الإرشادات

## الضوابط العامة والمواصفات الفنية للورقة الامتحانية لنهاية الفصل الدراسي للصفوف (٥ - ٨)



### أنواع المفردات في الصفوف (٥-٨)

الجدول التالي يوضح أنواع المفردات للصفوف (٥ - ٨) والدرجات المخصصة لها

درجة المفردة في الصفين		نوع المفردة
٨،٧	٦،٥	
١	١	الاختيار من متعدد
١	١	الصواب والخطأ أو نعم ولا مع التفسير، والتفسير
٣-١	٢-١	الإجابات القصيرة أو الإجابة بعدد واحد أو كلمة واحدة
٢-١	٢-١	إكمال الفراغ أو العبارة، والصواب والخطأ أو نعم ولا بدون التفسير، والترتيب والسلسلة، والمزاوجة، والنوع الإبداعي
٣-١	٢-١	إضافة معلومات إلى شبكة أو جدول أو شكل

## يحدد العدد الكلي للمفردات والأسئلة وفق الجداول الآتية:

### للفيفين الخامس والسادس

نوع المفردة	عدد المفردات	الدرجة	المجموع
الاختيار من متعدد	٥ مفردات	درجة واحدة	٥ درجات
أنواع أخرى (حسب الموضح في جدول أنواع المفردات)	(٢٥ - ٢١) مفردة	درجة واحدة	(٢٥ - ٢١) درجة
	(٧-٥) مفردات	درجتين	(١٤ - ١٠) درجة
العدد الكلي للمفردات	(٣٣ - ٣٥) مفردة		

مثال : اختبار به ٣٣ مفردة (المجموع الكلي ٤٠ درجة):  
 ٥ مفردات اختيار من متعدد ( ٥ درجات ) + ٢١ مفردة من الأنواع الأخرى لكل منها درجة ( ٢١ درجة )  
 + ٧ مفردات من الأنواع الأخرى لكل منها درجتين ( ١٤ درجة )

### للفيفين السابع والثامن

نوع المفردة	عدد المفردات	الدرجة	المجموع
الاختيار من متعدد	٥ مفردات	درجة واحدة	٥ درجات
أنواع أخرى (حسب الموضح في جدول أنواع المفردات)	(٢٣ - ١١) مفردة	درجة واحدة	(٢٣ - ١١) درجة
	(١١ - ٣) مفردة	درجتين	(٢٠ - ٦) درجة
	(٢ - ١) مفردة	٣ درجات	(٦ - ٣) درجة
العدد الكلي للمفردات	(٢٧ - ٣٤) مفردة		

مثال : اختبار به ٢٧ مفردة (المجموع الكلي ٤٠ درجة)  
 ٥ مفردات اختيار من متعدد ( ٥ درجات ) + ١١ مفردة من الأنواع الأخرى لكل منها درجة ( ١١ درجة )  
 + ٩ مفردات من الأنواع الأخرى لكل منها درجتين ( ١٨ درجة ) + مفردتين لكل منها ٣ درجات ( ٦ درجات )

الضوابط العامة والمواصفات الفنية للورقة الامتحانية لنهاية العام الدراسي للصفوف (١٠-٩)



أنواع المفردات في الصفين (٩، ١٠)

الجدول التالي يوضح أنواع المفردات للصفين التاسع والعاشر والدرجات المخصصة لها

درجة المفردة في الصفين		نوع المفردة
١٠	٩	
١	١	الاختيار من متعدد
١	١	الصواب والخطأ أو نعم ولا مع التفسير، والتفسير
٢-١	٢-١	الإجابات القصيرة
٢-١	٢-١	تعبئة مربع/إكمال جدول أو عبارة، والصواب والخطأ أو نعم ولا بدون التفسير
٣-١	٢-١	الرسم وتعيين الموقع
-	٢-١	الترتيب والسلسلة، والمزاوجة
٥-٢	٤-٢	الإجابة الطويلة

يحدد العدد الكلي للمفردات والأسئلة وفق الجداول الآتية:

للمصف التاسع			
نوع المفردة	عدد المفردات	الدرجة	المجموع
الاختيار من متعدد / وضع علامة (✓) في المربع	٥ مفردات (أحداها وضع علامة (✓) في المربع)	درجة واحدة	٥ درجات
أنواع أخرى (حسب الموضح في جدول أنواع المفردات)	(٧ - ٥) مفردة	درجة واحدة	درجة (٧ - ٥)
	(١١ - ٨) مفردات	درجتين	درجة (٢٢ - ١٦)
	(٤ - ٢) مفردات	٣ أو ٤ درجات	درجة (١٤ - ٦)
العدد الكلي للمفردات			(٢٢ - ٢٥) مفردة

مثال: اختبار به ٢٤ مفردة (المجموع الكلي ٤٠ درجة)

٤ مفردات اختيار من متعدد (٤ درجات) + مفردة واحدة وضع علامة (✓) في المربع (درجة)  
 + ٦ مفردات من الأنواع الأخرى لكل منها درجة (٦ درجة) + ١٠ مفردات من الأنواع الأخرى لكل منها درجتين (٢٠ درجة) + ٣ مفردات من الأنواع الأخرى لكل منها ٣ درجات (٩ درجات)

للمصف العاشر			
نوع المفردة	عدد المفردات	الدرجة	المجموع
الاختيار من متعدد	٦ مفردات	درجة واحدة	٦ درجات
أنواع أخرى (حسب الموضح في جدول أنواع المفردات)	(٦ - ١) مفردة	درجة واحدة	درجة (٦ - ١)
	(١٤ - ٩) مفردة	درجتين	درجة (٢٨ - ١٨)
	(١١ - ٥) مفردة	٣ أو ٤ درجات	درجة (٣٦ - ٢٠)
	(٢ - ٠) مفردة	٥ درجات	درجة (١٠ - ٠)
العدد الكلي للمفردات			(٢٥ - ٣٢) مفردة

مثال: اختبار به ٢٨ مفردة (المجموع الكلي ٦٠ درجة) :

٦ مفردات اختيار من متعدد (٦ درجات) + مفردتين من الأنواع الأخرى لكل منها درجة (درجتين) + ١٣ مفردة من الأنواع الأخرى لكل منها درجتين (٢٦ درجة) + ٣ مفردات لكل منها ٣ درجات (٩ درجات) + ٣ مفردات لكل منها ٤ درجات (١٢ درجة) + مفردة من ٥ درجات (٥ درجات)

جداول توزيع الدرجات على الوحدات/ المحاور لامتحان نهاية الفصل الدراسي الأول للصفوف (١٠-٥)  
توضح الجداول الآتية توزيع الدرجات على الوحدات الدراسية/المحاور لامتحان نهاية الفصل الدراسي الثاني لكل صف.

الصف السادس		
الدرجة	الوحدة أو المحور	م
١٢	الأعداد	١
٥	القياس	٢
٥	الهندسة	٣
١٨	الأعداد	٤
٤٠	المجموع	

الصف الخامس		
الدرجة	الوحدة أو المحور	م
١٦	الأعداد	١
٦	الهندسة	٢
٦	القياس	٣
١٢	الاعداد	٤
٤٠	المجموع	

الصف الثامن		
الدرجة	الوحدة أو المحور	م
٥	الأعداد الصحيحة والقوى والجنور	١
٤	القيمة المكانية والترتيب والتقريب	٢
٤	الشبكات والزوايا	٣
٦	الكسور	٤
٩	المعادلات والعبارات الجبرية	٥
٤	المساحة والمحيط والحجم	٦
٤	الاحتمال	٧
٤	النسب المئوية	٨
٤٠	المجموع	

الصف السابع		
الدرجة	الوحدة أو المحور	م
٦	الأعداد الصحيحة والقوى والجنور	١
٦	العبارات الجبرية والمعادلات والصيغ	٢
٨	الأعداد العشرية والكسور العشرية	٣
١	الطول والكتلة والسعة	٤
٤	الزوايا	٥
٦	الكسور (١)	٦
٥	المساحة والمحيط	٧
٤	النسب المئوية	٨
٤٠	المجموع	

تابع/ جداول توزيع الدرجات على الوحدات/ المحاور لامتحان نهاية الفصل الدراسي الأول للصفوف (١٠-٥)

الصف العاشر		
الدرجة	الوحدة أو المحور	م
١٢	استخدام التمثيلات البيانية	١
٨	جمع البيانات وتمثيلها	٢
٤	المعالجة الجبرية	٣
٨	الدائرة	٤
٦	المقاييس الإحصائية والانتشار	٥
٤	التناسب	٦
١٠	المزيد من التمثيلات الإحصائية	٧
٨	النوال	٨
٦٠	المجموع	

الصف التاسع		
الدرجة	الوحدة أو المحور	م
٤	أنواع الأعداد والعمليات	١
٥	الكسور والنسب المئوية	٢
٣	فهم الجبر	٣
٦	الدوائر والخطوط المستقيمة والزوايا والأشكال الهندسية	٤
٢	التقدير والتقريب	٥
٧	المعادلات والمتباينات بالصيغ	٦
٤	المستقيمات	٧
٥	التماثل والتحويلات	٨
٤	المتتاليات والمجموعات	٩
٤٠	المجموع	



جداول توزيع الدرجات على الوحدات/ المحاور لامتحان نهاية الفصل الدراسي الثاني للصفوف (١٠-٥)  
توضح الجداول الاتية توزيع الدرجات على الوحدات الدراسية/المحاور لامتحان نهاية الفصل الدراسي الثاني لكل صف.

الصف السادس		
الدرجة	المحور أو الوحدة	م
٧	القياس	٥
٦	معالجة البيانات	٦
١٤	الأعداد	٧
٦	القياس	٨
٧	الهندسة	٩
٤٠	المجموع	

الصف الخامس		
الدرجة	المحور أو الوحدة	م
١٠	معالجة البيانات	٥
٦	القياس	٦
١٣	الأعداد	٧
٧	الهندسة	٨
٤	القياس	٩
٤٠	المجموع	

الصف الثامن		
الدرجة	الوحدة/ المحور	م
٥	النسبة والتناسب	٩
٦	المعادلات والمتباينات	١٠
٩	الرسوم البيانية	١١
٧	المضلعات والزوايا	١٢
٣	معالجة البيانات وعرضها	١٣
٤	الرسوم البيانية الواقعية	١٤
٦	المخططات والجداول	١٥
٤٠	المجموع	

الصف السابع		
الدرجة	الوحدة/ المحور	م
٦	التماثل	٩
٤	التخطيط وجمع البيانات	١٠
٤	الكسور (٢)	١١
٤	الاحتمالات	١٢
٤	الأعداد العشرية والكسور العشرية	١٣
٤	المخططات الدائرية والمقاييس	١٤
٥	العبارات الجبرية والصيغ	١٥
٥	الرسوم البيانية	١٦
٤	الحجم ومساحة السطح	١٧
٤٠	المجموع	

تابع/ جداول توزيع الدرجات على الوحدات/ المحاور لامتحان نهاية الفصل الدراسي الثاني للصفوف (١٠-٥)

الصف العاشر		
الدرجة	الوحدة/ المحور	م
١١	المزيد من المعادلات	٩
٥	الاحتمال البسيط	١٠
١٦	المثلث القائم الزاوية	١١
١٠	الاحتمالات ومخطط الشجرة ومخطط فن	١٢
١٠	النسب المثلثية لزوايا أكبر من ٩٠	١٣
٨	حساب المتجهات	١٤
٦٠	المجموع	

الصف التاسع		
الدرجة	الوحدة/ المحور	م
٦	النسب المئوية والنسبة	١٠
٥	التحليل وحل المعادلات	١١
٦	التطابق والتشابه	١٢
٣	لزمن والمعدلات	١٣
٥	التمثيل البياني	١٤
٣	النمو الأسّي والاضمحلال	١٥
٧	المساحة والحجم	١٦
٥	النقود	١٧
٤٠	المجموع	

## استمارات متابعة ورصد أداء الطلبة في أدوات التقويم للعام الدراسي ٢٠٢٤-٢٠٢٥ م

استمارة متابعة ورصد أداء الطلبة في أدوات التقويم لمادة الرياضيات للصفوف (٩-٥)

الفصل الدراسي :												العام الدراسي ٢٠٢٤ / ٢٠٢٥ م	
أدوات التقويم المستمر													
المجموع الكلي	الاختبار النهائي	المجموع	المشروع ١٠٪	الاختبار القصيرة ٢٠٪		الأسئلة القصيرة ١٠٪		الواجبات المنزلية ١٠٪		الأعمال الشفهية ١٠٪		الدرجة	اسم الطالب
				١٠	١٠	٥	٥	٥	٥	٥	٥		
١٠٠	٤٠	٦٠	١٠	١٠	١٠	٥	٥	٥	٥	٥	٥		

استمارة متابعة ورصد أداء الطلبة في أدوات التقويم لمادة الرياضيات للصف ( ١٠ )

الفصل الدراسي :											العام الدراسي ٢٠٢٤ / ٢٠٢٥ م										
أدوات التقويم المستمر																					
المجموع الكلي	الاختبار النهائي	المجموع	الاختبار القصيرة %٢٠		الأسئلة القصيرة %١٠		الواجبات المنزلية %٥			الأعمال الشفوية %٥			الدرجة	اسم الطالب							
			١٠	١٠	٥	٥	المتوسط ٥	٥	٥	المتوسط ٥	٥	٥									
١٠٠	٦٠	٤٠	١٠	١٠	٥	٥	المتوسط ٥	٥	٥	المتوسط ٥	٥	٥									

بِسْمِ اللَّهِ الرَّحْمَنِ الرَّحِيمِ