

## تم تحميل هذا الملف من موقع المناهج العمانية



## ملخص شامل في الوحدة الرابعة بطريقة سؤال وجواب

[موقع المناهج](#) ← [المناهج العمانية](#) ← [الصف السادس](#) ← [اجتماعيات](#) ← [الفصل الثاني](#) ← [الملف](#)

تاريخ إضافة الملف على موقع المناهج: 2024-05-23 12:02:23

## التواصل الاجتماعي بحسب الصف السادس



اضغط هنا للحصول على جميع روابط "الصف السادس"

## روابط مواد الصف السادس على تلغرام

[الرياضيات](#)

[اللغة الانجليزية](#)

[اللغة العربية](#)

[التربية الاسلامية](#)

## المزيد من الملفات بحسب الصف السادس والمادة اجتماعيات في الفصل الثاني

[ملخصات وأنشطة مع نماذج اختبارية للمادة](#)

1

[أسئلة المادة مع الإجابات](#)

2

[أسئلة اختبارات نهائية سابقة محلولة للدرس الثالث بيئة الغابات  
المدارية المطيرة الأستوائية](#)

3

[أسئلة اختبارات نهائية سابقة محلولة للدرس الأول مكونات الغلاف  
الحيوي وأهميته](#)

4

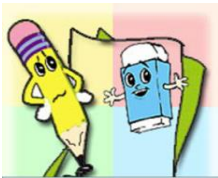
## المزيد من الملفات بحسب الصف السادس والمادة اجتماعيات في الفصل الثاني

[أسئلة اختبارات نهائية سابقة محلولة للدرس الثاني العوامل المؤثرة في توزيع النظم البيئية الأرضية](#)

5



- عرف الغلاف الحيوي ؟
- هو الغلاف الذي يشمل الإنسان والحيوان والنبات
- عرف النظام البيئي ؟
- المكان الذي يضم أنواعاً محددة من النباتات الطبيعية والحيوانات البرية والكائنات الحية الأخرى والتي ترتبط مع بعضها بعلاقات محدودة وواضحة
- النظام البيئي = النباتات الطبيعية + الحيوانات البرية + الكائنات الحية الأخرى**
- كيف يأخذ النظام البيئي اسمه ؟
- يأخذ النظام البيئي اسمه تبعاً لنوع النباتات الطبيعية مثال ( إقليم الغابات المدارية المطيرة - إقليم حشائش السافانا )
- توزيع النظم السائدة في العالم ؟
- الغابات :-
    - الغابات المدارية المطيرة
    - الغابات الصنوبرية
    - الغابات النفضية
    - غابات البحر المتوسط
  - الحشائش :-
    - الحشائش الحارة ( حشائش السافانا )
    - الحشائش المعتدلة ( حشائش الإستبس )
    - الحشائش الباردة ( التندرا )
  - النباتات الصحراوية
  - نظم بيئية أخرى متنوعة
- للغلاف الحيوي أهمية وفوائد كبرى للإنسان . أذكر تلك افوائد ؟
- تقوم النباتات الطبيعية بإطلاق كميات كبيرة من الأكسجين إلى الجو خلال عملية التمثيل الضوئي
  - تعني وفرة النباتات الطبيعية في منطقة ما وفرة المراعي لتنمية الثروة الحيوانية
  - تسهم بعض الحيوانات البرية في توفير الفراء والجلود والشعر والوبر والغذاء
  - توفر الغابات الطبيعية الاخشاب كما تلعب دوراً في تلطيف حرارة الجو وزيادة الامطار
  - تشكل المناظر الطبيعية للغابات عامل جذب للسياح
  - توفر التربة الخصبة الأراضي المناسبة للزراعة وإنتاج الغذاء كما توفر المادة الخام لبعض الصناعات
- ما هي المشكلات التي تتعرض لها النظم البيئية ؟
- أسبابها :-
    - زيادة عدد السكان
    - زيادة الانشطة البشرية (بناء المدن - شبكات الطرق )
  - نتائجها :-
    - استنزاف الموارد الطبيعية
    - بناء المدن والقرى وشبكات الطرق



• تدمير جوانب من الغلاف الحيوي

- أمثلة للمشكلات البيئية :-

- تتناقص مساحة الغابات الطبيعية
- انجراف التربة
- انقراض بعض الحيوانات البرية

➤ عرف المحمية ؟

- منطقة محددة جغرافياً بهدف حماية ما تشتمل عليه من حيوانات أو نباتات معرضة للانقراض وقد تكون المحمية برية مثل محمية المها العربي في جدة الحراسيس أو بحرية مثل محمية السلاحف في رأس الحد

➤ اذكر بعض المحميات الطبيعية في سلطنة عمان ؟

المحمية	مكانها	الحيوان / النبات
محمية رأس الحد	الشرقية	السلاحف الخضراء
محمية جدة الحراسيس	الوسطى	المها العربي - الوعل النوبي - الوشق - الغزال العربي
حديقة السليل الطبيعية	الكامل والوافي	غابات السمر - القط البري
محمية جبل سمحان	ظفار	النمور
محمية جزر الديماتيات	مابين مسقط وبركاء	الشعاب المرجانية
محمية وادي السرين	جنوب مسقط	الطهر العربي

➤ ما المقصود بالتنوع الأحيائي ؟

- التباين بين الكائنات الحية بما في ذلك النظم البيئية البرية والبحرية والأحياء المائية وكذلك التنوع في النظم النباتية أو الحيوانية وفيما بين الأنواع والنظم البيئية

➤ ما هي أهم المشكلات التي تواجهها النظم البيئية في سلطنة عمان ؟

- الرعي الجائر
- قطع الأشجار
- استنزاف الثروة السمكية
- انجراف التربة
- التصحر
- تدهور الأرض

➤ ما الدليل على إدراك السلطنة الحاجة لحماية البيئة والحفاظ على التنوع الأحيائي ؟

- وقعت السلطنة على اتفاقية التنوع الأحيائي عام 1992م - انعقاد مؤتمر قمة الأرض العالمي في البرازيل
- صدور الإستراتيجية الوطنية للتنوع الأحيائي عام 2000م - انشاء المحميات البرية والبحرية

➤ متى صادقت السلطنة على اتفاقية التنوع الأحيائي العالمية ؟

- عام 1994 م

➤ استعن بخريطة توزيع النظم البيئية في العالم واكتب :-

1- أربعة نظم بيئية عالمية

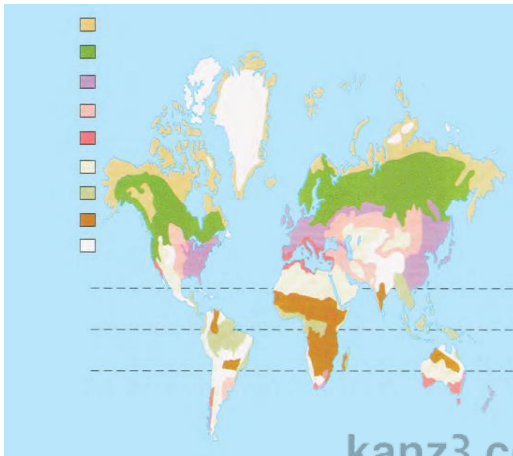
- التندار - الغابات النفضية - الغابات الصنوبرية - حشائش السافانا

2- ثلاثة نظم بيئية في الوطن العربي

- الصحراء - غابات البحر المتوسط - حشائش السافانا

3- نظاماً بيئياً يظهر في السلطنة

- الصحراء





## العوامل المؤثرة في توزيع النظم البيئية الأرضية

### الدرس الثاني

- ما هي العوامل التي تؤثر في توزيع النظم البيئية الأرضية ؟
  - المناخ :- ( كمية المطر - درجة الحرارة )
  - التضاريس :- ( الارتفاع - ميل السفوح )
  - التربة :- ( التربة الخصبة - التربة غير الخصبة )
- اذكر النتائج المترتبة على كميات الأمطار وطول فترة الجفاف ؟
  - تحدد كميات الأمطار وطول فترة الجفاف من السنة نوعية النباتات الطبيعية كأن تكون غابات أو حشائش أو صحاري
- يرتبط موسم النباتات بارتفاع درجات الحرارة . وضح ذلك
  - افضل درجة حرارة مناسبة لنمو النباتات ما بين ( 10 : 35 ° س )
- اذكر تأثير تغير التضاريس وتزايد ارتفاع السطح ؟
  - تتناقص كثافة النباتات الطبيعية وارتفاعها مع تزايد ارتفاع السطح
- اذكر تأثير درجة ميل السفوح (الانحدار) ونمو النباتات الطبيعية ؟
  - كلما زاد ميل السفوح تصبح التربة فقيرة وقليلة السمك وغير ملائمة لنمو النباتات الطبيعية
- وضح العوامل المؤدية لازدهار الغطاء النباتي
  - يزدهر الغطاء النباتي في التربة الخصبة أي الغنية بالماء والأملاح والمعادن ويقل نموها في التربة الفقيرة
- تلعب التربة دورا هاما في نمو النباتات الطبيعية . وضح ذلك
  - يزدهر الغطاء النباتي في التربة الخصبة الغنية بالماء والأملاح والمعادن وتقل النباتات الطبيعية في التربة غير الخصبة



## بيئية الغابات المدارية المطيرة ( الأستوائية )

### الدرس الثالث

- تغطي الغابات بأنواعها المختلفة ثلث الارض مساحة
- عدد طرق تصنيف الغابات في العالم ؟
- فالبعض يصنفها حسب خصائص الأشجار السائدة فيها إلى الأنواع التالية :-

- 1- الغابات إبرية الاوراق :- والتي تكون أشجارها ذات أوراق طويلة رفيعة تشبه الإبر  
2- الغابات عريضة الأوراق :- وتسمى المخروطية حيث أنها تحمل مخاريط تحتوي على البذور

3- الغابات النفضية :- التي تتساقط اوراقها في موسم معين

- وهناك التصنيف القائم على النظم البيئية والمناخ حيث تقسم إلى أنواع رئيسية منها :-

- 1- الغابات الشمالية 2- غابات المناطق المعتدلة 3- غابات البحر المتوسط  
4- الغابات الجبلية 5- الغابات الاستوائية المطيرة 6- الغابات المدارية الموسمية  
7- غابات مناطق السافانا

➤ اذكر توزيع الغابات المدارية المطيرة ؟

- تمتد بين دائرتي عرض (5) شمالي وجنوبي دائرة الاستواء في المناطق التي تسود بها المناخ الاستوائي

➤ اذكر أهم المناطق انتشار الغابات المدارية المطيرة ؟

القارة	المنطقة	أهم الدول
امريكا الجنوبية والوسطى	حوض نهر الامازون	البرازيل - كزاومبيا - فنزويلا
افريقيا	حوض نهر الكونغو	الكونغو - الكاميرون
آسيا	جنوب شرق اسيا وجزر المحيط الهادي	اندونيسيا - غينيا الجديدة
أستراليا	شمال شرق أستراليا	استراليا

➤ ما هي الخصائص المناخية لبيئة الغابات المدارية المطيرة ؟

- يتميز المناخ الاستوائي طوال العام بارتفاع ( درجات الحرارة - كميات الامطار - الرطوبة )
- تسقط الامطار عادة بعد الظهر ( بسبب ارتفاع درجات الحرارة ) وتسقط على شكل زخات قوية وتزيد معدلاتها السنوية على (2500) ملليمتر

➤ سم بعض من الحيوانات التي تعيش في بيئة الغابات المدارية المطيرة ؟

- الثعابين - القردة - الطيور - النمر - الضفادع - النمل

➤ اذكر أهمية البيئية والاقتصادية لبيئة الغابات المدارية المطيرة ؟

- أن (40% ) من الأدوية المعروفة حاليا تستخلص من النباتات التي تنمو في الغابات الاستوائية
- ينتج حوالي نصف الاكسجين الموجود ف الجو عن عمليات التمثيل الضوئي وعليه فإن تدمير هذه الغابات كليا يعني زيادة ثاني اكسيد الكربون في الجو
- اقتلاع اشجار الغابة يحرم السكان الاصليين من مقومات حياتهم والعيش في اوطانهم التي تعودوا عليها

➤ ما هي المشكلات التي تتعرض لها بيئة الغابات المدارية المطيرة ؟

- قطع الغابات لتوفير الاخشاب لبناء المساكن وصناعة الاثاث والورق
- قطع اشجار الغابات وحرقتها لإحلال زراعة بعض المحاصيل مثل ( الارز - البن - نخيل الزيت ) كما في أندونيسيا
- تدمير الغابات بهدف التعدين ( كما في حوض نهر الامازون )
- تحويل اراضي الغابات إلى مزارع لتربية الأبقار
- استهلاك كميات كبيرة من الحطب كوقود

- حرائق الغابات
- اشرح العبارة التالية ( الغابات المدارية المطيرة اساس المحافظة على التوازن البيئي العالمي ) ؟
- لانها تنتج حوالي نصف الاكسجين الموجود في الجو وعن عمليات التمثيل الضوئي وعليه أن تدمير هذه الغابات كليا يعني زيادة ثاني اكسيد الكربون في الجو
- اذكر نتائج ارتفاع درجات الحرارة ؟
- زيادة نمو النباتات الطبيعية - تنوعها وعظم كثافتها
- اسباب تعرض الغابات المدارية للتدمير
- تزايد قطع اشجارها لمواجهة الطلب على الاخشاب - تحويل الاراضي إلى مراعى لتربية الأبقار أو التعدين
- مميزات المناخ الاستوائي
- ارتفاع درجات الحرارة - زيادة كميات الامطار والرطوبة

### ➤ علل ما يلي :-

- تعرض الغابات المدارية المطيرة حاليا إلى التدمير ؟
- تزايد قطع أشجارها لمواجهة الطلب على الاخشاب لبناء المساكن وصناعة الأثاث والورق وايضا تقطع وتحرق لتوفير الاراضي الزراعية أو تحويل الاراضي الزراعية إلى مراعى لتربية الابقار والتعدين بالاضافة إلى استهلاك كميات كبيرة من الحطب كوقود
- زيادة نسبة ثاني اكسيد الكربون في الجو ؟
- نتيجة لتدمير الغابات كليا حيث إن هذه الغابات كانت تنتج حوالي نصف الاكسجين الموجود في الجو عن عمليات التمثيل الضوئي
- زيادة نمو النباتات الطبيعية وتنوعها وعظم كثافتها ؟
- بسبب ارتفاع درجات الحرارة وكميات الأمطار طوال العام
- تناقص مساحات الغابات مقارنة بمساحتها في الماضي ؟
- يسبب قطع الغابات لاستفادة من الاخشاب ولتوفير المراعى وبسبب التعدين إلى جانب حرائق الغابات التي تحدث
- أهمية الغابات المدارية المطيرة في العالم ؟
- تنتج الغابات المدارية (40% ) من الادوية
- تنتج حوالي نصف الاكسجين الموجود في الجو
- تعد مأوى للكثير من الحيوانات البرية

### الدرس الرابع

### بيئية الحشائش المدارية الطويلة ( السافانا )



- أين تظهر بيئة الحشائش الطويلة (السافانا) ؟



- تظهر بيئة الحشائش الطويلة (السافانا) بعيدا عن السواحل (في وسط القارات) ما بين دائرتي عرض ( 5-15) شمالي وجنوبي دائرة الاستواء

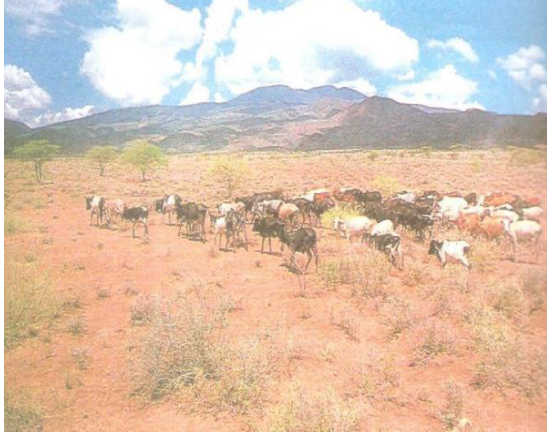
أهم الدول	القارة
البرازيل - فنزويلا	أمريكا الجنوبية
المسيك - جنوب الولايات المتحدة الأمريكية	أمريكا الشمالية
تشاد - النيجر - نيجيريا - مالي - السودان - الصومال	إفريقيا
شمال أستراليا	أستراليا

- بما يتميز المناخ في بيئة الحشائش الحارة ؟
- يتميز المناخ طوال العام بالحرارة المرتفعة في بيئة الحشائش المدارية الحارة الطويلة ( السافانا) وتنقسم السنة إلى فصلين مناخيين
- ما الخصائص المناخية في بيئة السافانا ؟
- فصل ممطر :-
- من مايو حتى أكتوبر
- تكون الحشائش طويلة وخضراء
- فصل جاف :-
- من نوفمبر حتى إبريل
- تتحول الحشائش للون الأصفر أو البني
- اذكر النباتات والحيوانات في بيئة السافانا ؟
- النباتات :-
- ◆ الأكاسيا ( السمر )
- الحيوانات :-
- ◆ الحيوانات كبيرة الحجم مثل الاسد - الزرافة - الفيلة - الحمار الوحشي - الجاموس البري
- ما المشكلات التي تتعرض لها بيئة السافانا ؟
- الرعي الجائر - التحطيب - الجفاف - التصحر - استنزاف التربة
- ما المقصود بالرعي الجائر ؟
- هو زيادة في أعداد حيوانات الرعي مقارنة مع كميات الأعشاب التي يوفرها المرعى وبقاء حيوانات الرعي في المرعى لفترة طويلة ما يم،ع تجدد النباتات الرعوية وإعادة نموها
- ما المقصود بالتصحر ؟
- تحويل مساحات من الاراضي الزراعية وارعوية والسافانا إلى مناطق شبه صحراوية أو صحراوية
- ما المقصود بالسافانا ؟
- هي حشائش طويلة تظهر بعيدا عن السواحل أي في وسط القارات

- ما أهمية المحافظة على بيئة الحشائش الطويلة ؟
- تعد موطنًا للحيوانات البرية كبيرة الحجم كالفيلة والزراف إضافة إلى الطيور والحشرات المختلفة كما أنها تناسب تربية الأبقار لذلك تعيش القبائل العربية والإفريقية على تربية الأبقار والزراعة
- وضح السبب وراء اعتماد القبائل العربية والإفريقية على تربية الأبقار وزراعة المحاصيل الغذائية ؟



- نتيجة لازدهار بيئة السافانا في هذه المناطق وهي البيئة المناسبة لتربية الابقار وزراعة المحاصيل الزراعية
- اذكر النتائج المترتبة على تعرض بعض مناطق السافانا إلى تغيرات هائلة كالجفاف؟
- تحويل مساحات من السافانا والاراضي الزراعية والرعووية إلى مناطق شبه صحراوية أو صحراوية مما يسمى بظاهرة (التصحّر)
- اذكر النتائج المترتبة على زيادة مساحات مناطق الحشائش الطويلة في بعض البلاد الافريقية العربية مثل السودان والصومال؟
- ازدهار تربية الابقار في هذه المناطق وزراعة المحاصيل الزراعية
- اذكر النتائج المترتبة على زيادة الرعي الجائر في مناطق السافانا؟
- تقلص في أعداد الحيوانات وبقاء الحيوانات في المرعى لفترة طويلة يمنع تجدد النباتات الرعووية وإعادة نموها
- عدد خصائص بيئة الحشائش المدارية؟
- لا تنمو اشجار كبيرة وإنما تحل شجيرات مثل شجرة السمر
- مناخها حار طوال السنة
- تتكون السنة من فصلين أحدهما ماطر ويمتد من شهر مايو حتى شهر اكتوبر والآخر جاف يمتد من شهر نوفمبر حتى شهر إبريل



- تعد موطنًا للحيوانات الكبيرة كالفيلة والزرافة والاسود
- ادرس الصورة التي امامك جيد ثم أجب عن الاسئلة التالية :-
- 1- ما العامل المسبب للتصحّر في الصورة التي أمامك
- الرعي الجائر
- 2- ما النظام البني الذي تظهر فيه تلك المشكلة
- بيئة الحيوية الحشائش الطويلة
- 3- أي أساليب صيانة الربة يتناسب مع حل المشكلة السابقة
- الرعي المنتظم

- قارن بين كل من بيئة الغابات المدارية المطيرة وبيئة الحشائش المدارية الطويلة من حيث الموقع الفلكي - نوع النباتات - المناخ؟

وجه المقارنة	بيئة الغابات المطيرة	بيئة الحشائش المدارية الطويلة
الموقع الفلكي	5 شمالي وجنوبي خط الاستواء	(5-15) شمالي وجنوبي خط الاستواء
نوع النباتات	نباتات كثيفة عالية يصل ارتفاعها(40) مترا	شجيرات تشبه المظلة في شكلها الاكاسيا
المناخ	يسودها المناخ الاستوائي يتميز بارتفاع درجات الحرارة والامطار والرطوبة طول العام	مناخها حار طوال السنة و تتكون من فصلين أحدهما ماطر يمتد من شهر مايو الى شهر اكتوبر والآخر جاف يمتد من شهر نوفمبر حتى شهر إبريل



بيئة الصحراوي الحارة

الدرس الخامس

➤ أذكر موقع الصحاري الحارة في العالم ؟

- تشكل بيئة الصحاري الحارة حوالي ثلث مساحة اليابسة وتقع ما بين درجتى عرض (15-30) شمالي وجنوبي دائرة الاستواء وعلى السواحل الغربية للقارات
- أذكر بعض الامثلة الصحاري في العالم ؟

الصحراء	القارة
الصحراء الكبرى - صحراء كلهاري - صحراء ناميبيا	إفريقيا
صحراء باتاجونيا - صحراء اتكاما	أمريكا الجنوبية
صحراء جوبي - الصحراء السورية - صحراء شبه الجزيرة العربية - صحراء ثار	آسيا
صحراء الحوض العظيم - صحراء موجاف	امريكا الشمالية
صحراء فيكتوريا الكبرى - الصحراء الرملية الكبرى	استراليا
صحراء جليدية	القارة القبية الجنوبية

➤ ما هي أنواع الصحاري ؟

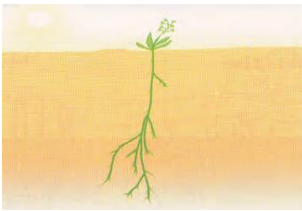
- صحاري حجرية - صحاري حصوية - صحاري رملية
- ما هي القارة الوحيدة التي لا توجد فيها صحراء ؟
- قارة اوروبا

➤ أذكر خصائص المناخية لبيئة الصحاري ؟

- ندرة السحب والأمطار وسيادة الجفاف
- تقل كمية الامطار السنوية عن (200) ملليمتر
- تعاني من نقص حاد في موارد المياه
- تنخفض الحرارة ليلا لتصل إلى الصفر في بعض ليالي الشتاء
- ترتفع درجات الحرارة نهائياً لتتجاوز (50) درجة

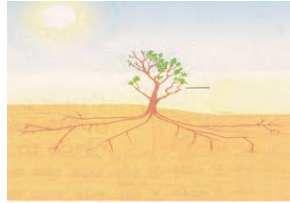
➤ وضح تأثير نقص الموارد المائية وارتفاع درجة الحرارة والجفاف في الصحراء على النباتات الطبيعية ؟

- أدى ذلك إلى تكيف النباتات الطبيعية مع هذه الظروف
- تميزت بعض النباتات بجذور طويلة مثل شجرة الاكاسيا ليساعدها على



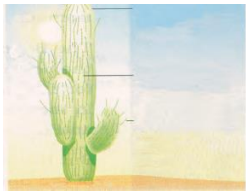
الارض

الوصول إلى المياه والرطوبة العمية تحت سطح



مساحة واسعة للحصول على

- وتميز البعض الآخر بجذور قصيرة تنتشر على



أكبر كمية من المياه

- وتميز نوع آخر بسيقان ضخمة شمعية واوراق إبرية تمنع النتج أي التبخر

➤ قارن بين كل من شجرة الاكاسيا - الصبار - شجرة النخيل من حيث طريقة تكيف كل منها في بيئة الصحاري الحارة؟

- شجرة الاكاسيا :- تتميز بجذور طويلة للوصول إلى الماء والرطوبة العميقة تحت سطح الارض
- نبات الصبار :- يتميز بسيقان ضخمة شمعية واوراق إبرية تمنع النتح
- شجرة النخيل :- تنمو في الواحات التي تغذيها العيون المائية حيث إنها تتحمل الجفاف

➤ عرف ظاهرة النتح ؟

- النتح هتو تبخر الماء من النباتات

➤ اذكر الحيوانات في بيئة الصحاري ؟

- الحشرات مثل الغنكب
- الطيور
- الزواحف مثل الثعابين
- الثدييات مثل ( الاغنام و الماعز )

➤ اذكر أكثر الحيوانات شيوعا وأكبرها في الصحراء ؟

- أكثر الحيوانات شيوعا هو الجمل

➤ فسر هذه العبارة ( يعتبر الجمل سفينة الصحراء ) ؟

- لانه يتحمل الجفاف والظروف المناخية الصحراوية



➤ اذكر كيف تتكيف شجرة النخيل في بيئة الصحاري واكتب اجزائها وفيما تستخدم ؟

- ساعدت الجذور العميقة على تكيف النخلة للمناخ الحار والجاف في الصحراء والوصول إلى الرطوبة الجوفية اللازمة لنموها
- سعف النخلة:- طوله (5) امتار ويستخدم في صناعة السلال والحصر والعرشان وفي الوقود
- الاوراق :- تستخدم اوراق الجديدة علفا للحيوانات
- الرطب :- تنتج النخلة حوالي 45 كليوغرام من الرطب سنويا ويمكن أكل الرطب طازجا او تجفيفه وتحويله إلى تمر وكذلك يمكن تحويله إلى عسل (دبس)
- جذع النخلة :- يستفاد من جذع النخلة في بناء سقوف المنزل
- يساعد ظل النخلة على تلطيف الجو



➤ عرف التربة ؟

- هي الطبقة السطحية الهشة أو المفتتة من سطح الأرض التي تتكون من مواد صخرية تفككت ومواد عضوية (بقايا النباتات والحيوانات ) تحللت

➤ ما هي أهمية التربة ؟

- هي مورد طبيعي مهم وبدونها لا تنمو المحاصيل الزراعية ولا ترعى الحيوانات ولا يأكل الإنسان

➤ ما الفرق بين انجراف التربة وتجريف التربة ؟

- انجراف التربة :- هي عملية لا ارادية تسهم في إزالة التربة بفعل العوامل الطبيعية ( الرياح - المياه) والعوامل البشرية (إزالة الغابات - الرعي الجائر )
- تجريف التربة :- هي عملية يقوم بها الإنسان ويتم إزالة الطبقة السطحية أو العليا من التربة وتحويلها إلى أغراض أخرى مثل صناعة الطوب أو الفخار

➤ اذكر عوامل انجراف التربة ؟

- عوامل طبيعية :-

- المناخ ← سقوط زخات قوية من الأمطار - هبوب الرياح شديدة السرعة
- التضاريس ← شدة ميل السفوح - زيادة الجريان السطحي = ويترتب عليهم تكوين القنوات المائية

- عوامل بشرية :-

- قطع الأشجار
- الرعي الجائر
- الحراثة العميقة

➤ ما المقصود بصيانة التربة ؟

- يقصد بصيانة التربة حماية التربة وترشيد استغلالها واستخدامها في الأنشطة المختلفة
- تظهر مشكلة انجراف التربة في الكثير من مناطق. اذكر بعض منها ؟

أمثلة لبعض الدول	القارة
الجزائر - ليبيا - السودان	إفريقيا
البرازيل	أمريكا الجنوبية
العراق - الصين - بنجلاديش - منغوليا	آسيا
الولايات المتحدة الأمريكية - المكسيك	أمريكا الشمالية
أستراليا	أستراليا

➤ ما هي أساليب صيانة التربة ؟

- الحراثة السليمة :- هي الحراثة حول المنحدر بدل الحراثة من الأعلى إلى أسفل
- زراعة محاصيل مختلفة :- لضمان عدم جني المحاصيل الزراعية في نفس الفترة من السنة
- مصدات الرياح :- صفوف الأشجار تزرع لحماية التربة من التعرية الريحية
- التحريج :- زراعة أشجار الغابات وترك النباتات الطبيعية تنمو مما يساعد على حماية التربة وحمايتها من الانجراف



- المدرجات الحجرية :- تساعد على تخفيف الانحدار وتسوية السطح لجعل الماء يتسرب داخل التربة بدلا من الجريان السطحي
- الرعي المنتظم :- تديد عدد الحيوانات الرعي بما يتناسب كمية النباتات الرعية التي تتوافر في المرعى

➤ اذكر الاثار الناتجة من انجراف التربة ؟

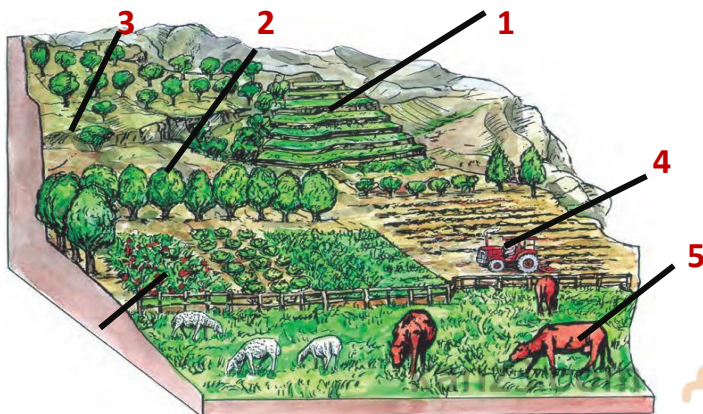
- الاثار البيئية :- تت
  - تدهور التربة والمراعي
  - تناقص مساحة الاراضي الزراعية
  - اشتداد نشاط عوامل التعرية والتصحر
- الاثار الاقتصادية :-
  - تناقص الإنتاج الزراعي والحيواني
  - حدوث المجاعات في كثير من الدول
  - انهيار الطرق والجسور

➤ صنف عوامل انجراف التربة التالية إلى عوامل ( مناخية - تضاريسية - بشرية ) ؟

العامل	مناخية	تضاريسية	بشرية
الرعي الجائر			
سقوط زخات من المطر			
الجريان السطحي			
هبوب رياح قوية			
ميل السفوح			
قطع أشجار الغابات			
الرياح			
إزالة الغابات			
الامطار			

➤ أكمل مايلي :-

- يتصل عمق الأخاديد إلى ثلاثة أمتار
  - يمكن إزالة غطاء التربة في وقت قصير جداً
  - تظهر مشكلة انجراف في جميع مناطق حول العالم
  - تعد زيادة الجريان من أهم العوامل التضاريسية المؤدية لانجراف التربة
  - لا يزيد عمق المسيلات على نصف متر
  - يحتاج تكوين غطاء الربة إلى آلاف السنين
- بالاستعانة بالشكل التالي ضع امام كل رقم الاسلوب المناسب لصيانة ؟



- 1- المدرجات الحجرية
- 2- مصدات الرياح
- 3- التحريج
- 4- الحراثة السليمة
- 5- الرعي المنتظم
- 6- زراعة محاصيل مختلفة



## تدهور النباتات الطبيعية

## الدرس السابع

- اذكر أهمية الغابات والحشائش في العالم ؟
  - لتوفير الأخشاب والمراعي
  - مأوى للحيوانات البرية
  - أماكن جاذبة للسياحة والترفيه والصيد
  - تساعد على تسرب كميات كبيرة من الأمطار في التربة والصخور وهو ما يخفف من الجريان السطحي وانجراف التربة وحدوث الفيضانات العنيفة
- ما هي أهم الأدلة على تناقص مساحة الغابات في العالم ؟
  - تدمير نصف الغابات المدارية المطيرة و(90 % ) من غابات أمريكا الوسطى و(95 % ) من غابات الهند
- حدد اسباب تعرض الغابات للقطع والتدمير في العالم ؟
  - تقطع اشجار الغابات لتوفير الاخشاب وبناء المساكن وقودا للطبخ والتدفئة وتحويل أراضيها إلى مزارع واسعة وقرى زراعية
- كيف يتم صيانة الغابات ؟
  - تتم صيانة الغابات من خلال القيام بعمليات التحريج
- ما المقصود بالتحريج ؟
  - زراعة أشجار جديدة فب الغابة محل الاشجار التي يتم قطعها وكذلك حماية الاشجار من الامراض والحرائق التي تحدث نتيجة ارتفاع الحرارة في فصل الصيف
- اذكر بعض المناطق التي مازالت تنتشر بها الغابات ؟
  - شمال كندا - شمال سيبيريا - حوض نهر الامازون - حوض نهر الكونغو
- ما هي أهمية المراعي ؟
  - تسهم المراعي في توفير الأعشاب لحيوانات الرعي ( الاغنام - الماعز - الابقار - الخيول - بعض الحيوانات البرية )
- ما هي أهم المشكلات التي تتعرض لها المراعي ؟
  - مشكلة الرعي الجائر
- ما هي الحلول المقترحة لحل هذه المشكلة ؟
  - تنظيم عمليات الرعي
- كيف يتم تنظيم عمليات الرعي ؟
  - عن طريق تقليل عدد الحيوانات الرعي بحيث يتناسب مع كميات الاعشاب المتوافرة التي تنمو في المرعى سنويا - مراعاة نقل الحيوانات من مرعى لآخر للسماح بتجديد نمو النباتات الرعوية
- ما المقصود بالرعي الجائر ؟
  - زيادة أعداد حيوانات الرعي مقارنة بكمية الاعشاب وبقاء الحيوانات لفترة طويلة في المرعى
- ما هي النتائج المترتبة على الرعي الجائر ؟
  - منع تجدد النباتات ونمو النباتات لا تصلح للرعي
  - زيادة الجريان السطحي وانجراف التربة
  - تدمير مواطن الحيوانات البرية

➤ ما هي أهمية النباتات الطبيعية في سلطنة عمان ؟

- تثبيت التربة
- مكافحة التصحر

➤ كيف اهتمت السلطنة في حماية النباتات الطبيعية ؟

- أصدرت قراراً بمنع قطع الأشجار إلا بعد الحصول على تصريح من الجهات المختصة في وزارة البلديات الإقليمية وموارد المياه

➤ ما دور المواطن العماني في حماية النباتات الطبيعية ؟

- تفهم المواطن العماني الخطوة الحضارية التي قامت بها الوزارة ثم اصبح حريصا على حماية النباتات الطبيعية وعدم قطعها والعمل على زراعة الانواع النادرة منها

➤ كيف اهتم صاحب الجلالة السلطان قابوس المعظم (حفظه الله ورعاه) بالبيئة؟

- منذ انطلاق فجر النهضة المباركة اعتنى بالبيئة وجعلها أحد المعالم الثابتة للسلطنة وقال :- " أن البيئة لا تعرف الحدود السياسية للدول وان على الدول العالم أن تتضافر لدرء الاخطار المحدقة بالبيئة على كوكب الأرض لضمان استمرارية الحياة "

➤ ما هي أهم المؤتمرات التي شاركت فيها السلطنة لصون البيئة ؟

المؤتمر	سنة الانعقاد	الدولة	العاصمة	القارة
مؤتمر قمة الارض الاولى	1972م	السويد	إستكهولم	اوروبا
مؤتمر قمة الارض الثانية	يونيو 1992م	البرازيل	ريودي جانيرو	امريكا الجنوبية

➤ دلل على التقدير العالمي للمقام السامي لحضرة صاحب الجلالة السلطان قابوس المعظم - حفظه الله - لدوره في مجال حماية البيئة ؟

- تم اختيار شخص حضره صاحب الجلالة السلطان - حفظه الله - متحدثاً باسم العرب في (قمة الارض ) التي عقدت في ريو دي جانيرو بالبرازيل سنة 1992م وبحضور مائة رئيس دولة وحكومة
- قرار الاتحاد العالمي لصون الطبيعة تقديم ميدالية "جون فيليبس" التذكارية إلى المقام السامي لحضرة صاحب الجلالة السلطان المعظم - حفظه الله -

➤ هل يمكن إعادة تأهيل الغابات التي تم تدميرها بقطع أشجارها . علل اجابتك

- نعم يمكنك، ذلك ... باستخدام عمليات التحريأج حيث من خلالها يتم زراعة اشجار جديدة محل الاشجار التي تم قطعها

➤ علل ما يأتي :-

❖ هلاك الغابات الطبيعية في العالم ؟

- بسبب تدمير نصف الغابات المدارية المطيرة و90% من غابات امريكا الوسطى و95% من غابات الهند وتقطع اشجار الغابات لتوفير الاخشاب وبناء المساكن وتحويل أراضيها ظغلى مزارع وقرى زراعية وقطع الاشجار ايضا لتوفير وقود للطبخ والتدفئة وهلكت بعض الغابات بسبب التلوث الناجم عن احتراق كميات من الفحم الحجري والنفت

❖ أهمية الغابات والحشائش والراعي ؟

- تعد موردا هاما وطبيعي لتوفير الاخشاب والمراعي ومأوى للحيوانات البرية وامكان جذابة للسياحة والترفيه والصيد



- توفر المراعي والاعشاب لحيوانات الرعي مثل الاغنام والماعز والابقار والخيول والحيوانات البرية التي تعظتيش فيها
- تساعد على تسريب كميات كبيرة من الامطار في التربة والصخر وهو ما يخفف من الجريان السطحي وانجراف التربة
- ❖ تعرض مناطق رعوية في العالم إلى الرعي الجائر
- بسبب زيادة أعداد الحيوانات الرعي مقارنة مع كميات الاعشاب التي يوفرها المرعى وبقاء الحيوانات في المرعى لفترة طويلة
- ❖ تقديم ميدالية جون فيليبس التذكارية إلى المقام السامي لحضرة صاحب الجلالة السلطان المعظم - حفظه الله - ؟
- تقدير من الاتحاد الدولي لدور جلالة السلطان المعظم - حفظه الله - في حماية البيئة العمانية والعالمية وصون مواردهما الطبيعية لصالح البشر جميعا

### ➤ اكمل مايلي :-

- تظهر مساحات كبيرة من الغابات الطبيعية في المناطق النيائية من بعض الدول والاحواض النهرية
- يشكل الحطب حوالي 90% من الطاقة المستخدمة للطبخ والتدفئة في عدد من الولا الفقيرة مثل نيبال وتنزانيا
- تقطع مساحات كبيرة من الغابات لتحويل أراضيها إلى أرضية زراعية
- الرعي الجائر هو زيادة حيوانات الرعي بالمقارنة مع كمية الاعشاب التي توفرها المرعى
- يؤدي الرعي لفترة طويلة في نفس المرعى إلى هلاك النباتات الرعوية
- يسهم الرعي الجائر في زيادة الجريان السطحي وانجراف التربة
- يمتد اهتمام السلطنة في حماية البيئة وصون الموارد الطبيعية ليشمل كافة المستويات المحلية و الإقليمية و العربية و الدولية

هذه مراجعة بسيطة لمادة الدراسات الإجتماعية ( الوحدة الرابعة ) للصف السادس الفصل الدراسي الثاني  
يرجوا من الطلبة الاعتماد على الكتاب المدرسي وعدم الاعتماد كلياً على الملخص وترك مذاكرة الكتاب



مع تمنياتي للجميع بالتوفيق

موقع **كنز العلوم** kanz3.com

