

اختبارات قصيرة للفترة الثانية



تم تحميل هذا الملف من موقع المناهج العمانية

موقع فايلاتي ← المناهج العمانية ← الصف السادس ← رياضيات ← الفصل الثاني ← اختبارات ← الملف

تاريخ إضافة الملف على موقع المناهج: 2026-05-10 20:47:38

ملفات اكتب للمعلم اكتب للطالب | اختبارات الكترونية | اختبارات | حلول | عروض بوربوينت | أوراق عمل
منهج انجليزي | ملخصات وتقارير | مذكرات وبنوك | الامتحان النهائي للمدرس

المزيد من مادة
رياضيات:

التواصل الاجتماعي بحسب الصف السادس



صفحة المناهج
العمانية على
فيسبوك

المزيد من الملفات بحسب الصف السادس والمادة رياضيات في الفصل الثاني

اختبارات قصيرة للفترة الثانية	1
مراجعة الوحدة الثالثة وتضم نظام الأعداد والجمع والطرح والكسور والنسبة والتناسب مع نماذج الإجابة	2
تجميع الاختبار القصير الثاني أسئلة سابقة	3
تجميع الاختبار القصير الأول السابقة مع نموذج الإجابة	4
ورقة عمل الواجب المنزلي الأول	5

6

للمصف السادس

اختبارات

قصيرة

الثانية



t___math



صهيب الراشدي

نموذج ١

الدرجة: ١٠/

التاريخ: / إبريل/ ٢٠٢٦

الإسم:

درجة

١ من $\frac{٣}{٤}$ يساوي

١٨ Ⓓ

٢٥ Ⓔ

١٥ Ⓒ

٢٠ Ⓘ

درجتين

٢ ضع علامة > أو < أو = لجعل العبارات التالية صحيحة:

$\frac{٧}{٨}$

$\frac{٣}{٨}$

Ⓒ

$\frac{١}{٢}$

$\frac{٢}{٤}$

Ⓘ

درجة



٣ ترمي سهام حجر نرد ذو ٦ أوجه
ما هو احتمال الحصول على عدد فردي؟

.....

درجتين

٤ ما ناتج:

..... = $٠,٤ \times ٠,٣$ Ⓘ

..... = $٥ \div ٥,٤$ Ⓒ

درجتين

٥ صل بين الكسر و النسبة المئوية المكافئة لها:

$\frac{١}{٤}$

$\frac{٣}{٤}$

$\frac{٤}{٥}$

Ⓘ

%٧٥

%٩٠

%٨٠

%٢٥

Ⓒ

درجة

ضع الأقواس في العملية الحسابية التالية لجعلها صحيحة:

$$21 = 0 + 2 \times 3$$

درجة

حوط العدد الكسري المساوي للكسر $\frac{17}{8}$

$$3 \frac{7}{8} \text{ (د)}$$

$$2 \frac{0}{8} \text{ (هـ)}$$

$$3 \frac{3}{8} \text{ (ب)}$$

$$2 \frac{1}{8} \text{ (ف)}$$

انتهت الأسئلة مع تمنياتي لكم بالنجاح والتوفيق

نموذج ٢

الدرجة: ١٠/

التاريخ: / إبريل/ ٢٠٢٦

الإسم:

درجة

١ إناء سعته ١٠ جالون فإن سعته بالكوارت ١ جالون = ٤ كوارت

د ٤٠

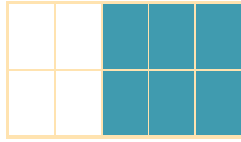
ج ٢٠

ب ١٠

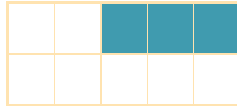
ا ٥

درجتين

٢ صل كل شكل مع النسبة التي تمثل المنطقة المظلمة:



ا ٣٠%



ب ٢٠%



ج ٦٠%



د ٢٥%

درجة

٣ اكتب $\frac{3}{10}$ في صورة كسر عشري

.....

درجتين

٤ قول الوليد بان ٤٠,٠ أكبر من $\frac{2}{10}$

لا

نعم

١ هل ما يقوله الوليد صحيح؟

٢ فسر ذلك؟

درجتين

ضع علامة (✓) في المكان الصحيح لكل عبارة:

خطأ	صح	العبارة
		٥ كيلو غرام < ١٠ رطلاً (رطل = $\frac{1}{4}$ كغم تقريباً)
		٥ قدم + ٤ بوصة = ١٦٠ سم (بوصة = ٢,٥ سم ، ١ قدم = ٣٠ سم)

درجة

نسبة الفستق إلى الحليب لصنع عصير هي ٣ : ٧ ، فإذا كان لدينا ٧٠ مل من الحليب . فكم جرام من الفستق تحتاج لصنع العصائر؟

جرام

درجة

الساعة ٩:٣٠ في مسقط حوط الساعة في فلسطين التي تبعد ٤ مناطق زمنية شرقاً

١٥:٣٠. Ⓓ

١٥:٠٠. Ⓔ

١:٣٠. Ⓒ

٣:٠٠. Ⓘ

انتهت الأسئلة مع تمنياتي لكم بالنجاح والتوفيق

نموذج ٣

الدرجة: ١٠/

التاريخ: / إبريل/ ٢٠٢٦

الإسم:

درجة

١ حوط على ناتج جمع $14,1 + 10,6 =$

٢٤,٥ Ⓓ

٢٦,٦ Ⓔ

١١,٠٥ Ⓒ

٢٩,٧ Ⓘ

درجة

٢ أكتب ناتج العملية الحسابية التالية:

$$\dots\dots\dots = 8 \times 3 + 0$$

درجتين

٣ أكمل الفراغ الآتي لتكون العبارة صحيحة:

$$10 = \square + 3,6 \text{ Ⓘ}$$

$$10 = \square + 0,7 \text{ Ⓒ}$$

درجة

٤ أكمل الكسر ليكون مكافئ:

$$\frac{17}{\square} = \frac{4}{0}$$

درجتين

٥ أكتب الإشارة > أو < أو = في المكان المناسب لتكون العبارات التالية صحيحة:

$$\frac{3}{4} \square \frac{6}{8} \text{ Ⓒ}$$

$$\frac{3}{8} \square \frac{0}{8} \text{ Ⓘ}$$

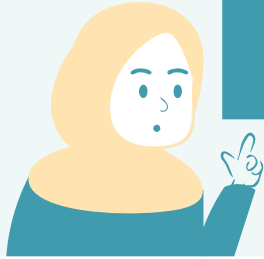
درجة

٦ إحساب قيمة ما يلي:

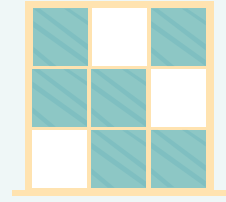
$$\frac{٣}{٥} \text{ من } ٣٠ = \dots\dots\dots$$

درجتين

زينب



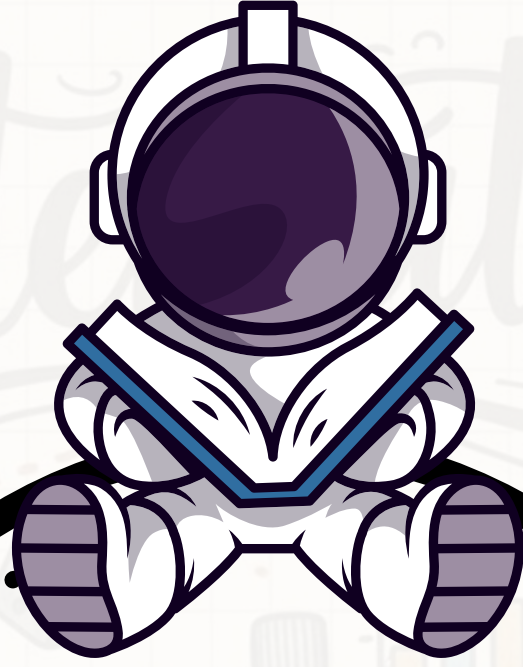
الكسر الإعتيادي
الذي مثل عدد
مربعات الزجاج
اللون هو $\frac{٢}{٣}$



١ هل ما تقوله زينب صحيح؟ نعم لا

٢ فسر إجابتك.....

النجاح يجلب النجاح، فلا يأس بعد اليوم



نموذج

الاجابة

مهيب الراشدي

نموذج الأبحاث

نموذج ١

الدرجة: ١٠/

التاريخ: / إبريل/ ٢٠٢٦

الإسم:

درجة

$\frac{3}{4}$ من ٢٠ يساوي

$$3 \times (20 \div 4) = 3 \times 5 = 15$$

١٨ Ⓐ

٢٥ Ⓑ

١٥ Ⓒ

٢٠ Ⓓ

درجتين

ضع علامة > أو < أو = لجعل العبارات التالية صحيحة:

نوجد المقام:

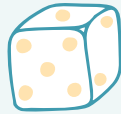
$$\frac{7}{8} = \frac{7 \times 1}{8 \times 1} \square \frac{7}{4}$$

$\frac{7}{8} > \frac{3}{8}$ Ⓐ

$\frac{1}{2} = \frac{2}{4}$ Ⓓ

$\frac{1}{2} = \frac{2}{4}$ Ⓓ

درجة



ترمي سهام حجر نرد ذو ٦ أوجه ما هو احتمال الحصول على عدد فردي؟

٦ Ⓐ ٥ Ⓑ ٤ Ⓒ ٣ Ⓓ ٢ Ⓔ ١

تكرار الأعداد الفردية
الإجمالي

$$\frac{3}{6} = \frac{1}{2}$$

درجتين

ما ناتج:

$$\begin{array}{r} 0,4 \\ 0,4 + \\ \hline 0,8 \end{array}$$

(القسم على ١٠ - نحرك الفاصلة للساكن)

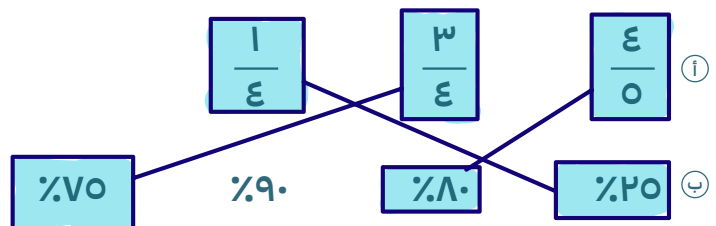
$$0,8 \div 0,4 = \frac{8}{10} \div \frac{4}{10} = \frac{8}{4} = 2$$

..... ١,٢ = ٠,٤ × ٠,٣ Ⓓ

..... ١,٨ = ٥ ÷ ٥,٤ Ⓒ

درجتين

صل بين الكسر و النسبة المئوية المكافئة لها:



درجة

ضع الأقواس في العملية الحسابية التالية لجعلها صحيحة:

$$21 = (0 + 2) \times 3$$

$$1 + 8 + 8 = 17$$

درجة

حوط العدد الكسري المساوي للكسر $\frac{17}{8}$ = $\frac{1}{8}$

$$3 \frac{7}{8} \text{ (د)}$$

$$2 \frac{0}{8} \text{ (ع)}$$

$$3 \frac{3}{8} \text{ (ب)}$$

$$2 \frac{1}{8} \text{ (ا)}$$

انتهت الأسئلة مع تمنياتي لكم بالنجاح والتوفيق

الدرجة: ١٠/

التاريخ: / إبريل/ ٢٠٢٦

الإسم:

درجة

١ إناء سعته ١٠ جالون فإن سعته بالكوارت = ٤ كوارت

٤ × ١٠ = ٤٠ كوارت

٤٠ د

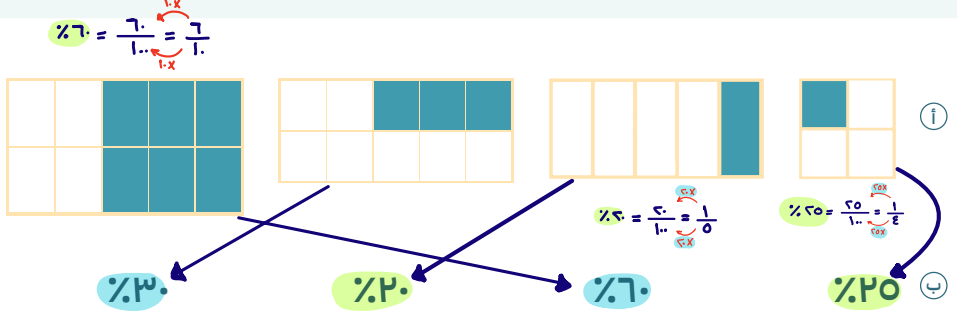
٢٠ ج

١٠ ب

٥ هـ

درجتين

٢ صل كل شكل مع النسبة التي تمثل المنطقة المظلة:



درجة

٣ اكتب $\frac{3}{5}$ في صورة كسر عشري

$\frac{3}{5} = \frac{6}{10} = 0.6$

درجتين

٤ قول الوليد بأن ٤٠ أكبر من $\frac{2}{5}$

١ هل ما يقوله الوليد صحيح؟ نعم لا

٢ فسّر ذلك؟ $\frac{2}{5} = \frac{4}{10} = 0.4$ (مساويان)

ضع علامة (✓) في المكان الصحيح لكل عبارة:

درجتين

$\frac{1}{3} \times$
 رطل = ١٠ رطل = ١٠ × $\frac{1}{3}$ = ٣.٣٣ كغم
 ٥ كغم = ١٠ رطل = ١٠ × $\frac{1}{3}$ = ٣.٣٣ كغم

العبارة	صح	خطأ
٥ كيلو غرام < ١٠ رطلًا (رطل = $\frac{1}{3}$ كغم تقريبًا)		✓
٥ قدم + ٤ بوصة = ١٦٠ سم (بوصة = ٢,٥ سم ، ١ قدم = ٣٠ سم)	✓	

٥ قدم + ٤ بوصة = ١٦٠ سم
 $٣,٥ \times ٤ + ٣٠ \times ٥$
 $١٤ + ١٥٠ = ١٦٤$

درجة

نسبة الفستق إلى الحليب لصنع عصير هي ٣ : ٧ ، فإذا كان لدينا ٧٠ مل من الحليب . فكم جرام من الفستق تحتاج لصنع العصائر؟

فستق : حليب

$\frac{3}{7} : \frac{70}{100}$
 $\frac{3}{7} \times \frac{100}{70} = \frac{300}{490} = \frac{30}{49}$

..... ٣٠ جرام

درجة

الساعة ٩:٣٠ في مسقط حوط الساعة في فلسطين التي تبعد ٤ مناطق زمنية شرقًا

$9:30$
 $+ 4:00$
 $13:30$
 $- 12:00$
 $1:30$

١٥:٣٠. ٥

١٥:٠٠. ٤

١:٣٠. ٣

٣:٠٠. ١

انتهت الأسئلة مع تمنياتي لكم بالنجاح والتوفيق

الدرجة: ١٠/

التاريخ: / إبريل/ ٢٠٢٦

الإسم:

درجة

حوظ على ناتج جمع $14,1 + 10,6 =$

$$\begin{array}{r} 14,1 \\ + 10,6 \\ \hline 24,7 \end{array}$$

٢٤,٥ Ⓓ

٢٦,٦ Ⓔ

١١,٠٥ Ⓒ

٢٩,٧ Ⓘ

درجة

أكتب ناتج العملية الحسابية التالية:

الضرب أولاً
ثم الجمع

$$29 \dots = 24 \dots + 5 \dots = 8 \times 3 + 0$$

درجتين

أكمل الفراغ الآتي لتكون العبارة صحيحة:

$10 = 6,4 + 3,6$ Ⓘ

$10 = 9,3 + 0,7$ Ⓒ

درجة

أكمل الكسر ليكون مكافئ:

$$\frac{17}{2} = \frac{4}{0}$$

درجتين

أكتب الإشارة > أو < أو = في المكان المناسب لتكون العبارات التالية صحيحة:

$$\frac{7}{8} = \frac{3}{4} = \frac{6}{8} \text{ Ⓒ}$$

$$\frac{3}{8} < \frac{0}{8} \text{ Ⓘ}$$

المقامات موحدة
(مشارعت)

درجة

٦ إحتسب قيمة ما يلي:

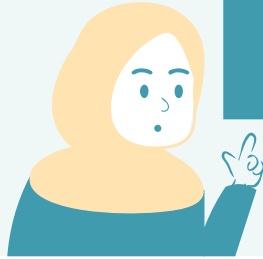
أولاً: نقسم : $٣ \div ٥ = ٦$

ثانياً: نضرب في البسط : $٦ \times ٣ = ١٨$

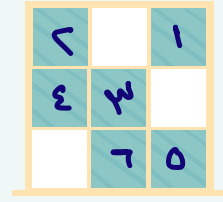
$\frac{٣}{٥}$ من $٣٠ = ١٨$

درجتين

زينب



الكسر الإعتيادي الذي مثل عدد مربعات الزجاج الملون هو $\frac{٢}{٣}$



لا

نعم

١ هل ما تقوله زينب صحيح؟

٢ فسر إجابتك..... $\frac{٢}{٣} = \frac{٢ \times ٣}{٣ \times ٣} = \frac{٦}{٩}$

النجاح يجلب النجاح، فلا يأس بعد اليوم

Done
بحمد الله