

شكراً لتحميلك هذا الملف من موقع المناهج العمانية



تجميع اختبارات قصيرة ثانية على الوحدة الثامنة مع الإجابات النموذجية

[موقع المناهج](#) ← [المناهج العمانية](#) ← [الصف السابع](#) ← [علوم](#) ← [الفصل الثاني](#) ← [الملف](#)

تاريخ نشر الملف على موقع المناهج: 2023-04-26 07:57:07 | اسم المدرس: أبو الياس الوضاحي

التواصل الاجتماعي بحسب الصف السابع



روابط مواد الصف السابع على تلغرام

[الرياضيات](#)

[اللغة الانجليزية](#)

[اللغة العربية](#)

[التربية الاسلامية](#)

المزيد من الملفات بحسب الصف السابع والمادة علوم في الفصل الثاني

[الامتحان الرسمي النهائي بمحافظة شمال الباطنة](#)

1

[الامتحان الرسمي النهائي بمحافظة شمال الباطنة](#)

2

[الامتحان النهائي الرسمي بمحافظة مسقط](#)

3

[نموذج إجابة الاختبار النهائي الرسمي في محافظة جنوب الباطنة](#)

4

[الاختبار النهائي الرسمي في محافظة جنوب الباطنة](#)

5

تجميع اختبار

القصير الثاني

للعلوم

الوحدة الثامنة

تنسيق أبو الياس الوضاحي

اختبار قصير ١

الدرجة الكلية: (٢٠ درجة)

٥ درجات

السؤال الأول:

انظر إلى صورة المنتجين التاليين: أحدهما مصنوع من الألياف والآخر مصنوع من الخزفيات. ثم أجب عما يليهما:



(٢)



(١)

١- الألياف يمكن أن تكون أو (أكمل)

٢- تتميز الخزفيات بعدة خصائص. اذكرها.

٣- عرف الفلزات واللافلزات، مع ذكر أمثلة لكل منهما.

٥ درجات

السؤال الثاني:

١- ضع علامة (✓) أو (X) أمام العبارات الآتية:

- () (أ) تتميز الفلزات بأن لها القدرة على التوصيل الحراري.
- () (ب) تشعر بالبرودة عند لمس مقبض المطرقة المصنوع من المطاط.
- () (ج) يضاف الكبريت إلى المطاط لجعله صلبًا.

٢- فسر ما يلي:

(أ) الأكسجين له أهمية كبيرة.

(ب) لا يمكن استخدام اللافلزات لصناعة أواني الطهي.

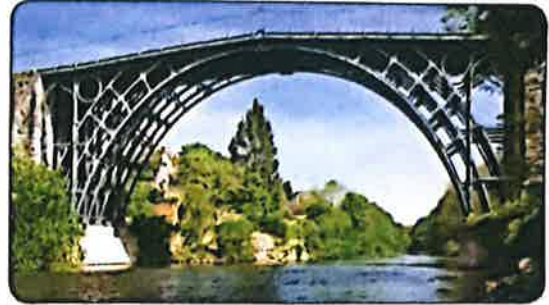
٥ درجات

السؤال الثالث:

انظر إلى الصورتين: إحداهما تمثل جسراً والأخرى تمثل دراجة:



(٢)



(١)

١- اذكر اسم المواد التي تستخدم لصناعة كل من (١)، (٢).

٢- اذكر استخداماً للنحاس.

٣- فيم يستخدم الكربون؟

٥ درجات

السؤال الرابع:

انظر إلى الصورتين: إحداهما تمثل مادة الكبريت والأخرى تمثل شخصاً يتنفس الأكسجين:



(٢)



(١)

١- هل هذه المواد فلزية أم لا فلزية.

٢- وضح فيم يستخدم الكبريت.

اختبار قصير ٢

الدرجة الكلية: (٢٠ درجة)

٥ درجات

السؤال الأول:

انظر إلى الدائرة الكهربائية، ثم أجب عما يلي:

١- ماذا يحدث بالنسبة للمصباح...؟



(أ) عند وضع قطعة من المعدن (الحديد مثلاً) في مكان التوصيل.

(ب) عند وضع قطعة من الكبريت في مكان التوصيل.

٢- وضح بعض خصائص الفلزات.

٥ درجات

السؤال الثاني:

أمامك صورة من داخل جهاز كهربائي، أجب عن الأسئلة الآتية:

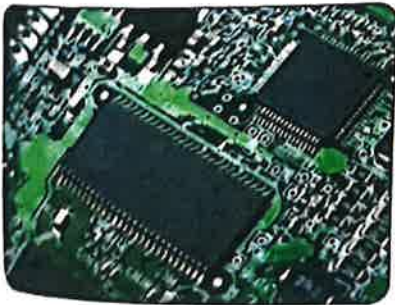
١- ما اسم المادة المستخدمة لصناعة ما بداخل الجهاز؟

٢- اذكر وظيفة كل من:

(أ) الكبريت.

(ب) الكربون.

٣- اذكر مثلاً على الفلزات مع ذكر الاستخدام.



السؤال الثالث: أجب عن الأسئلة الآتية:

5 درجات

١- أكمل ما يلي:

(أ) تستخدم في صناعة بلاط الأرضيات.

(ب) معظم اللافلزات تكون في الحالة

٢- ظلل الدائرة الدالة على الإجابة الصحيحة:

(أ) يعتبر هو الفلز الوحيد السائل.

○ الأكسجين

○ النيكل

○ البروم

○ الزئبق

(ب) يستخدم في صناعة المجوهرات.

○ الذهب

○ البلاتين

○ كلاهما معاً

○ لا توجد إجابة صحيحة

السؤال الرابع:

5 درجات

أمامك مطرقة .. أجب عما يأتي:

١- اذكر المواد المستخدمة لصناعة رأس المطرقة ومقبضها.

٢- عرف كلاً من:

(أ) الفلزات المغناطيسية.

(ب) قابل للسحب.

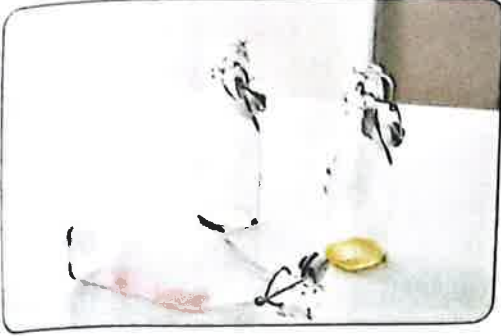


الدرجة الكلية: (٢٠ درجة)

٥ درجات

السؤال الأول:

أمامك صورة لزجاجة مياه، أجب عن الأسئلة الآتية:



١- اذكر استخدامات الزجاج في حياتنا اليومية.

٢- الألياف نوعان. اذكرهما.

٣- تصدر ملعقة من الألمنيوم صوت رنين لأنها

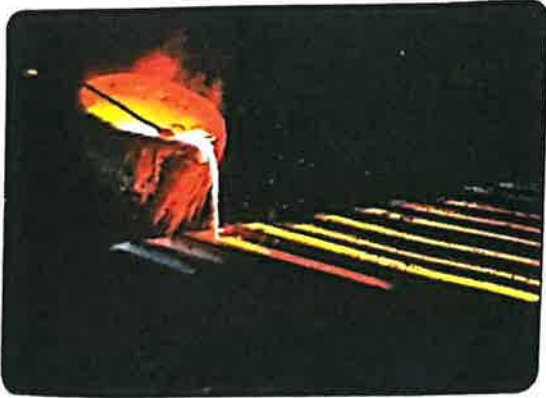
ليست مصنوعة من عنصر

(أكمل)

٥ درجات

السؤال الثاني:

أمامك صورتان إحداهما لحديد والأخرى لصهر المعادن:



(٢)



(١)

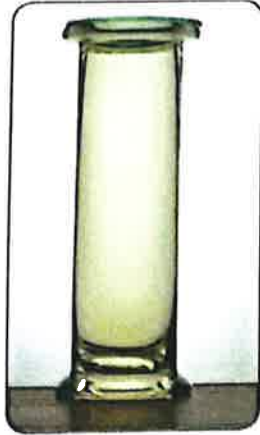
١- عند صهر المعادن نحتاج إلى درجة حرارة (مرتفعة - منخفضة).

(اختر الإجابة الصحيحة)

٢- في الصورة رقم (١) عند استبدال قطعة الحديد بقطعة كبريت ثم الطرق عليها ماذا يحدث؟

٣- ماذا نعني بقولنا إن الحديد قابل للطرق؟

انظر إلى الصورتين: الأولى لبالون مملوء بغاز والأخرى لغاز الكلور.



(٢)



(١)

- ١- ما اسم الغاز في الصورة الأولى؟
- ٢- فيم يستخدم غاز الكلور؟
- ٣- اذكر نوع المادتين من حيث كونهما (فلزات أم لا فلزات).

- ١- ضع علامة (✓) أو (✗) أمام العبارات الآتية:
 - (أ) اللافلزات لا توصل الكهرباء أو الحرارة. ()
 - (ب) الذهب يستخدم لصناعة المجوهرات. ()
 - (ج) يسهل التخلص من المخلفات الناتجة من البلاستيك. ()
- ٢- اكتب الكلمة الدالة:
 - (أ) جسم لا يمكن رؤية الأشياء من خلفه.
 - (ب) مواد قابلة لتوصيل الكهرباء أو الحرارة.



اختبارات قصيرة

على الوحدة الثامنة

اختبار قصير ١

السؤال الأول:

- ١ ألياًفاً طبيعية - ألياًفاً صناعية.
- ٢ لها القدرة على تحمل درجة الحرارة العالية - صلبة وقوية للغاية.
- ٣ الفلزات: هي مواد معظمها صلبة جيدة التوصيل للكهرباء والحرارة، وقابلة للطرق والسحب مثل الحديد والنيكل.
- اللافلزات: هي مواد معظمها غازية رديئة التوصيل للكهرباء والحرارة وغير قابلة للطرق والسحب مثل الكلور والهيليوم.

السؤال الثاني:

- ١ (أ) (✓) (ب) (✗) (ج) (✓)
- ٢ (أ) لأنه يستخدم في عملية التنفس.
- (ب) لأن درجة انصهارها وجليانها منخفضة نسبياً.

السؤال الثالث:

- ١ رقم (١) الحديد، رقم (٢) الصلب.
- ٢ لصناعة الأسلاك الكهربائية.
- ٣ في تنقية الماء.

اللافلزات

الفلزات

- جيدة التوصيل - رديئة التوصيل
- للحرارة والكهرباء. للحرارة ومعظمها
- لامعة. غير موصل للكهرباء.
- غير لامعة.

علامة العد للفلزيان

علامة العد للانصهار

- ٢ أجب بنفسك.
- ٣ الأكسجين والهيليوم.
- ٤ الزئبق.
- ٥ الذهب والرصاص والنحاس والألمونيوم والنيكل والكوبلت والصوديوم.
- ٦ الهيليوم.
- ٧ الذهب.
- ١ الحديد.
- ٢ البلاستيك.
- ٣ الخشب.
- ٤ الألمونيوم.
- ٥ الورق.

السؤال الرابع:

① لا فلزية.

② يضاف إلى المطاط لجعله صلبًا.

اختبار قصير ٢

السؤال الأول:

① (أ) يضاء المصباح.

(ب) لا يضاء المصباح.

② قابلية للظرق والسحب - جيدة التوصيل

للحرارة والكهرباء - لامعة.

السؤال الثاني:

① نيليكون.

② (أ) انكبريت يضاف إلى المطاط لجعله صلبًا.

(ب) انكربون يستخدم لتنقية المياه.

③ الحديد، ويستخدم لبناء الجسور.

السؤال الثالث:

① (أ) الخزفيات. (ب) الغازية.

② (أ) الزئبق. (ب) كلاهما معًا.

السؤال الرابع:

① - رأس المطرقة مصنوع من الصلب.

- مقبضها مصنوع من المطاط.

② (أ) الفلزات المغناطيسية: هي الفلزات

التي تنجذب نحو المغناطيس.

(ب) قابل للسحب: يمكن سحبه في صورة خيوط أو أسلاك.

اختبار قصير ٣

السؤال الأول:

① يستخدم الزجاج في صناعة: النوافذ - علب

الغذاء - أكواب الشرب - الكؤوس.

② ألياف طبيعية - ألياف صناعية.

③ فلزي.

السؤال الثاني:

① مرتفعة.

② تنفتت قطعة الكبريت.

③ أي يمكن طرقه بسهولة ويأخذ شكلًا معينًا.

السؤال الثالث:

① الهيليوم.

② لقتل البكتيريا.

③ لا فلزات.

السؤال الرابع:

① (أ) (✓) (ب) (✓) (ج) (X)

② (أ) الجسم المعتم.

(ب) الموصلات.

