

## شكراً لتحميلك هذا الملف من موقع المناهج العمانية



## بنك أسئلة درس الحضارة المصرية القديمة مع الإجابات

[موقع المناهج](#) ⇨ [المناهج العمانية](#) ⇨ [الصف السابع](#) ⇨ [اجتماعيات](#) ⇨ [الفصل الثاني](#) ⇨ [الملف](#)

تاريخ إضافة الملف على موقع المناهج: 20:20:46 2024-05-04

إعداد: أفرح خليفة النوفلية

## التواصل الاجتماعي بحسب الصف السابع



اضغط هنا للحصول على جميع روابط "الصف السابع"

## روابط مواد الصف السابع على تلغرام

[الرياضيات](#)

[اللغة الانجليزية](#)

[اللغة العربية](#)

[التربية الاسلامية](#)

## المزيد من الملفات بحسب الصف السابع والمادة اجتماعيات في الفصل الثاني

[اختبار قصير ثاني نموذج ثاني](#)

1

[اختبار قصير ثاني](#)

2

[اختبار قصير ثاني في الحضارة المصرية](#)

3

[الخرائط المقررة في المادة](#)

4

## المزيد من الملفات بحسب الصف السابع والمادة اجتماعيات في الفصل الثاني

[مراجعة درس التحضر ومشكلات المدن](#)

5

## بنك الاسئلة لمادة الدراسات الاجتماعية للصف السابع الاساسي

### الدرس الاول : الحضارة المصرية القديمة

اولا : ملخص الدرس :

حضارات وادي النيل : هي حضارات ظهرت على ضفاف نهر النيل وامتدت من اعالي وادي النيل جنوبا حتى مصبه في البحر الاحمر شمالا . معلومه : منبع نهر النيل ( بحيرة فتكوريا )

كيف كانت الحياة الانسانية في مصر في العصور القديمة ؟؟؟

②

①

مرت الحياة الانسانية بظروف صعبة تميزت:

أ-الجفاف

ب-قلة سقوط الامطار

وترتب على هذه الظروف :

1-انتقال الانسان من مكان لآخر

أ- بحثا عن الغذاء ( جمع البذور والثمار من النباتات والاشجار )

ب-صنع الادوات البدائية من الحجارة

عندما زادت الظروف الطبيعية قساوة نزح الانسان المصري الى ضفاف نهر النيل واقام حضارته على ضفافه وتغيرت اساليب حياته والدليل على ذلك :

1-استفاد من خصوبة ارض النيل فعمل ( الزراعة )

2-استأنس الحيوان فعمل على ( تربيته )

3-عاش حياة الاستقرار فانشأ ( المساكن من الطين والخشب )

&& قال المؤرخ اليوناني هيرودوت ( مصر هبة النيل ) وتعني انه لولا نهر النيل لما قامت على ارض النيل حضارة امتدت جذورها في اعماق التاريخ الانسان



خريطة مصر القديمة

### مع مرور الوقت تكونت الإقليم ، لكل إقليم كان ( حاكم ، جيش ، معبده الخاص )

\$\$ تكونت مملكة الشمال عندما اتحدت اقاليم الوجه البحري الشمالي ( مصر السفلى ) كما هو موضح في الخريطة

\$\$ تكونت مملكة الجنوب عندما اتحدت اقاليم الوجه القبلي ( الجنوب ) ( مصر العليا ) كما هو موضح في الخريطة

ما الذي حدث على ضفاف نهر النيل ؟؟؟

1- زادت التجمعات السكانية

2- تعاون السكان مع بعضهم البعض بهدف: الإفادة من مياه النهر و دفع اخطار فيضانه

&&& المصريون القدماء كانوا يعتقدون ان فيضان نهر النيل في كل عام يجلب لهم الحياة والثروة فعملوا على تقديم ( القرابين للنهر وللالهه )

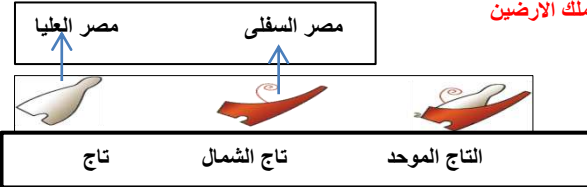
لماذا سمي مينا ( نارمر ) ملك الجنوب بملك مصر العليا والسفلى ( الارضين ) وصاحب ( التاجين ) ؟؟؟

تتضح الاجابة من خلال الاعمال التي قام بها مينا ( نارمر ) ملك الجنوب في حوالي عام ( 3200 ق . م ) وهي كالتالي :

1-وحد المملكتين ( الجنوب والشمال ) في مملكه واحده عاصمتها مدينة ممفيس ( منف ) ولذلك لقب بملك الارضين

2-اتخذ تاجا مزودجا من تاج الشمال وتاج الجنوب ولذلك عرف بصاحب التاجين

3-اسس اول سلالة حاكمة في مصر .



ماذا تعرفين عن العالم الفرنسي شامبليون؟؟ هو العالم الذي تمكن من حل رموز الكتابة الهيروغليفية وقراءة النصوص الموجودة على حجر رشيد عام 1822م .



حجر رشيد

## بنك الاسئلة لمادة الدراسات الاجتماعية للصف السابع الاساسي

### الدرس الاول : الحضارة المصرية القديمة

#### المصريون والكتابة :



متى عرف المصريون الكتابة ؟ المصريون عرفوا الكتابة منذ الالف الخامسة قبل الميلاد ( 5 ق.م )

ما الاسم الذي اطلقت الاغريق على الكتابة المصرية ؟ الخط الهيروغليفى ويعني النقش المقدس

انجازات المصريين في مجال الكتابة:

فيما استخدم المصريون كتابته ؟ تعددت استخدامات المصريين للكتابة حيث استخدموها في :

1-تسجيل النصوص الدينية 2-نقش النصوص على جدران المعابد والمقابر والمسلات وتمثيل الالهة والملوك

3-استخدموا اسلوب **الحفر على الخشب** و**النقش على الحجر** 4-صنعوا الورق من نبات البردي 5-استخدموا اقلام البوص في الكتابة والحبر الاسود والاحمر

#### عصر الدولة القديمة (2780-2280 ق. م )

مدة الحكم : 500 سنة ( 5 قرون )

الاسر الحاكمة : من الاسرة الثالثة حتى نهاية الاسرة السادسة

العاصمة : ممفيس ( منف ) .

مميزات فترة حكم الدولة القديمة :

1-سيادة الامن والسلام

2-عم الرخاء والبناء والفن الرفيع البلاد بعد اتحادها

3-نظر الشعب الى الملك نظرة مقدسه واعتبروه ابن الاله ( راع )

4-بناء الاهرامات ولذلك سمي هذا العصر بعصر بناء الاهرامات : اشارة الى ما شيده ملوكها من اهرامات .

ما الاسباب التي دفعت قداماء المصريين الى بناء الاهرامات ؟

اعتقاد قداماء المصريين بالبعث والحساب بعد الموت ووجود حياة ابدية مع ضرورة المحافظة على جثة المتوفي حتى تستطيع الروح العودة اليها

النتائج التي ترتبت على هذا الاعتقاد :

1-تحنيط قداماء المصريين لجثث موتاهم

2-تزويد المقبرة بكل ما يحتاج اليه الميت من ادوات واثاث وطعام

في عهد اي اسرة تم بناء الاهرامات ؟ الاسرة الرابعة حيث جلبوا خشب الارز من بلاد فينيقيا ( لبنان ) بهدف التزيين من الداخل

امثلة على الاهرامات :

— اهرامات الجيزة التي تعتبر احدى عجائب الدنيا بسبب ضخامة بنائها ومنظرها وبراعة تصميمها وهي كالتالي : خوفو ، خفرع ، منقرع ،

نظام الحكم في مصر قديما كان **ملكيا**

الدليل على ذلك :

1-الملك ( الفرعون ) رأس الدولة

2-للملك الرئاسة العليا في ادارة شؤون الحكم والتشريع والجيش والدين

3-كان يشار للملك باسم ( برعو ) احتراماً له وتعني ساكن البيت العالي او القصر العظيم ثم بعد ذلك حرف الى فرعون

تقسيمات تاريخ مصر الفرعونية:

المؤرخون القداماء	المؤرخون المحدثون
30 اسرة	3 اسر هي : الدولة القديمة الدولة الوسطى الدولة الحديثة



بطاقة تعريفية :

اسم التمثال : ابو الهول ( يمثل الملك خفرع )

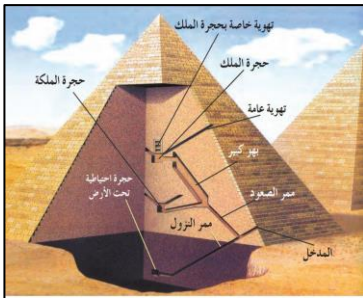
الملك الذي امر بنحته : الملك خفرع

المواصفات : هو تمثال على هيئة جسم اسد له رأس انسان .

دلالات الرموز:

الجسم يرمز الى القوة

الرأس يرمز الى العقل



## بنك الاسئلة لمادة الدراسات الاجتماعية للصف السابع الاساسي

الحضارة المصرية القديمة

خريطة مصر في عصر الدولة الوسطى



نشاط اثنائي:

1-ضعي دائرة حول عاصمة مصر في عصر الدولة الوسطى

2-استخرجي من الخريطة حضارة اقامت معها مصر في عصر الدولة الوسطى

علاقات تجارية ؟

الاجابات:

.....

.....

عصر الدولة الوسطى (2124-1778 ق. م)

مدة الحكم : ( 346 سنة)

الاسر الحاكمة : الاسره الحادية عشره

العاصمة : طيبة.

الظروف التي ادت الى قيام الدولة الوسطى:

1-تولى العرش ملوك ضعاف في اواخر عهد الاسره السادسه

2-انقسام البلاد الى اقاليم مستقلة

3-انتشار الفوضى في البلاد في الفترة من 2280 – 2050 ق.م وتمثل فتره حكم الاسر من ( 7- 10 )

### من هو امنحوتب الثاني ؟ هو امير طيبة تمكن من اعادة الوحدة للبلاد واسبس الاسره الحادية عشر .

مظاهر ومميزات فترة عصر الدولة الوسطى :

1-استغلال المناجم والمحاجر مما ادى الى تطور وتقدم الصناعات والفنون والعمارة

2-استئناف العلاقات التجارية مع البلدان المجاورة

3-اقامة السدود وقنوات الري بهدف استغلالها في الزراعه

4-حفر قناة تربط بين البحر الاحمر والبحر المتوسط عن طريق نهر النيل

5-اهتم ملوك الدولة الوسطى بتقوية الجيش وتأمين الحدود مما دفعهم الى اقامة الاسوار وبناء القلاع.

ما الاسباب التي ادت الى ضعف الدوله الوسطى ؟ وما النتائج التي تترتبت على ذلك ؟

الاسباب :

1-الملوك الضعاف الذين تعاقبوا على حكم مصر مما ادى الى انقسام الدولة

2-انتشار الفوضى في البلاد

3-تطلع حكام الاقاليم الى الاستقلال

النتائج :

1-تعرضت مصر لغزو الهكسوس ( مجموعة من القبائل الرعوية التي جاءت من اسيا)

بما تفسري تمكن الهكسوس من احتلال مصر الوسطى والدلتا ؟

اعدادهم الكبيره ، واستخدامهم للعجلات الحربية مكنتهم من احتلال مصر الوسطى والدلتا

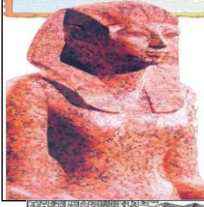
دليلي على تأثر الهكسوس بالحضارة المصرية؟

1-قلدوا الفراعنه في ( الاسماء والازياء والتقاليد ) ، 2-تكلّموا اللغة المصرية ، 3-اعتنقوا معتقدات مصر الدينية

## بنك الاسئلة لمادة الدراسات الاجتماعية للصف السابع الاساسي

الدرس الاول : الحضارة المصرية القديمة

### الملكة حتشبسوت :



#### بطاقة تعريفية

مدة الحكم : 22 سنة

#### مميزات فترة حكمها :

1- عم الاستقرار والسلام في عصرها في الداخل والخارج

2- النهوض بالفنون والتجارة

#### اهم اعمالها :



شكل يوضح رحلة حتشبسوت الى بلاد بونت

1- ارسلت في العام التاسع لحكمها بعثة تجارية الى بلاد بونت ( الصومال ) واطراف شبه الجزيرة العربية ( اليمن ، ظفار ) وعادت السفن محملة بكميات كبيرة من ( الذهب ، اللبان ، البخور ، اخشاب الابنوس ، العاج ، الجلود ، بعض الحيوانات )

2- قامت بتسجيل اخبار البعثة التجارية على جدران معبد الدير البحري الذي اقامته في غربي طيبة

### تحتمس الثالث ( من الاسرة الثامنة عشر )

#### بطاقة تعريفية

@ يعتبر من اشهر القادة العسكريين

#### اهم اعماله:

1- قام بالعديد من الحملات العسكرية على بلاد الشام ومن اشهرها واهمها ( معركة مجدو ) قامت هذه المعركة في فلسطين وانتصر تحتمس على الحلف الذي ضم بعض امراء بلاد الشام وزعماء القبائل من البدو.

2- كون امبراطورية مصرية مترامية الاطراف امتدت من الفرات شمالا الى الجندل الرابع بالنيل جنوبا

3- سيطر على العديد من جزر البحر المتوسط ومعظم مواني الساحل الفينيقي . وهذا دلالة على اهتمامه بالاسطول البحري

### عصر الدولة الحديثة ( 1570 – 1085 ق . م )

مدة الحكم : خمسة قرون ( 5 قرون ) تقريبا 485 سنة

مؤسس الدولة : الامير احمس

الاسر الحاكمة : من الاسرة 18 الى الاسرة 20

اهم الاعمال التي قام بها الامير احمس :

1- قاد حربا ضد الهكسوس بمساعدة امراء طيبة وتمكن من طردهم

2- اسس الدولة الحديثة

3- سيطر بمساعدة المصريين على الطرق والممرات البرية في شمالي سوريا وفي اطراف العراق

4- نجح في اقامة دولة كبرى ضمت مصر وفلسطين وسوريا وشمالي العراق ( حدود الدولة الحديثة )



رسم يوضح الحرب ضد الهكسوس

اهم فراعنة مصر في عهد الدولة الحديثة :

1- الملكة حتشبسوت

2- تحتمس الثالث ( من الاسرة الثامنة عشرة )

3- امنحوتب الرابع ( اخناتون )

4- توت عنخ آمون

5- رمسيس الثاني



فكري معي تلميذتي النجبية واجيبي عن التالي:

ما المقصود بالجنادل يا ترى ، وما اشهرها ؟

.....  
.....  
.....

## بنك الاسئلة لمادة الدراسات الاجتماعية للصف السابع الاساسي

الدرس الاول : الحضارة المصرية القديمة

### -أمنحوتب الرابع ( اخناتون )

#### بطاقة تعريفية

@@ كان لدية اعتقاد بوجود إله واحد يسيطر على العالم وهة إله الشمس ( آتون ) ونتيجة لذلك غير اسمه الى اخناتون وتعني ( المخلص لآتون )

سؤال؟؟؟ بما تفسري تغيير امنحوتب الرابع اسمه الى اخناتون ؟؟؟.....

#### رئيس الثاني

#### بطاقة تعريفية

● يعتبر اخر فراغة الدولة الحديثة

● حكم مصر 67 سنة

اعماله :

1- اعد مجد الامبراطورية المصرية في بلاد الشام ولتحقيق هذا الهدف اعد جيش قوي لمحاربة الحيثيين حيث كانت دولتهم في آسيا الصغرى ( تركيا ) ومدوا نفوذهم الى شمالي بلاد الشام

2- قاد معركة قادش ضد الحوثيين في شمالي فلسطين وانتهت بعقد معاهدة سلام بينه وبين الحوثيين ( وتعتبر اقدم معاهدة سلام في التاريخ )

3- اشتهر باعماله المعمارية حيث :

أ- امر بنحت معبد في الصخر عند ( ابو سميل ) جنوبي مصر

ج- اقام عددا كبيرا من المسلات والتماثيل الضخمة

د- اقام عاصمة جديدة لمصر في شرقي الدلتا



-توت عنخ آمون

#### بطاقة تعريفية

@@ زوج ابنة اخناتون الثانية

@@ حرص على ارضاء كهنة آمون فترك عبادة آتون

@@ اعد العاصمة الى طيبة مقر عبادة الاله آمون

.... اكتشفت مقبرته عام 1922م في ( طيبة الغربية )

محتويات المقبرة :

وجد في المقبرة سرر ، عروش ، مقاعد ، صناديق ، عجلات ، تابوت من الذهب يحوي مومياء الملك .

## بنك الاسئلة لمادة الدراسات الاجتماعية للصف السابع الاساسي

### الدرس الاول : الحضارة المصرية القديمة

اولا : الاسئلة الموضوعية : اختاري الاجابة الصحيحة من بين البدائل المعطاة :



1- الخريطة التي امامك تشير الى الحضارة :

أ-الفينيقية      ب-السومرية      ج-البابلية      د- المصرية القديمة

2- القناع في الصورة المقابلة للملك الفرعوني:

أ-امنحوتب الثاني      ب-مينا      ج-اخناتون      د- توت عنخ امون



3- الملك الذي وحد مملكتي مصر العليا والسفلى عام 3200 ق. م. :

أ- مينا      ب-احمس      ج-امنحوتب الثاني      د-رمسيس الثاني

4- الفرعون الذي امر بنحت تمثال " ابي الهول " :

أ-خوفو      ب- خفرع      ج-منقرع      د-اخناتون

5- الاهرامات احدى معالم الحضارة المصرية العظيمة ، بنيت في عصر الدولة :

أ-البرونزية      ب- الوسطى      ج- الحديثة      د- القديمة

6- ملك فرعوني يعتبر اول من اسس سلالة حاكمة في مصر قبل اكثر من خمسة آلاف سنة :

أ-خفرع      ب-خوفو      ج- مينا      د-منقرع

7- تمكن العالم شامبلون من حل رموز الكتابة الهيروغليفية على حجر رشيد في العام الميلادي :

أ- 1822      ب-1824      ج-1826      د-1838

8- الترتيب الصحيح لاسماء ملوك مصر في عهد الدولة الحديثة حسب اسبقية حكمهم لمصر ( من الاقدم الى الاحدث )

أ- ( 1 - 2 - 3 )      ب- ( 1-3-2 )      ج- ( 1 - 2 - 3 )      د- ( 2 - 3 - 1 )

9- عقدت اقدم معاهدة سلام في التاريخ في عهد رمسيس الثاني الذي يعتبر من فراعنة مصر في الدولة :

أ-القديمة      ب-الوسطى      ج-المعاصرة      د- الحديثة

10- الترتيب الصحيح لانجازات تاريخ مصر الفرعونية من الاقدم الى الاحدث حسب الجدول الآتي هو :

أ- ( 1 - 2 - 3 )      ب- ( 1-3-2 )      ج- ( 1 - 2 - 3 )      د- ( 2 - 3 - 1 )

11- لقب بملك مصر العليا والسفلى وعرف بصاحب التاجين :

أ- احمس      ب- مينا      ج-امنحوتب الثاني      د-رمسيس الثاني

12- موقع بناء الاهرامات ( خوفو ، خفرع ، منقرع ) في الخريطة المقابلة مشار الية بالرقم :

أ- 1      ب- 2      ج- 3      د- 4



1	احمس
2	امنحوتب الرابع
3	حتشبسوت

1	بناء الاهرامات
2	طرد الهكسوس من مصر
3	استغلال المناجم والمحاجر





## بنك الاسئلة لمادة الدراسات الاجتماعية للصف السابع الاساسي

### الدرس الاول : الحضارة المصرية القديمة



13- يمثل الشكل المقابل تاج :

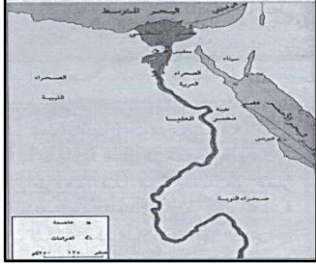
أ-مصر العليا      ب- مصر الوسطى      ج-الموحد      د - مصر السفلى

14-العام الميلادي الذي اكتشفت فيه مقبرة توت عنخ آمون :

أ-1902      ب-1912      ج - 1922      د-1932

15-الخريطة المقابلة تمثل مصر في عصر الدولة :

أ-القديمة      ب- الدنيا      ج- الحديثة      د - الوسطى



16-تمكن شامبليون من فك رموز اللغة الهيروغليفية في القرن الميلادي :

أ-السادس عشر      ب-السابع عشر      ج- الثامن عشر      د - التاسع عشر

17-الفرعون الذي خاض معركة قادش ضد الحيثيين :

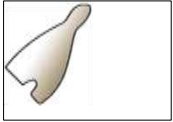
أ-تحتمس الثالث      ب-توت عنخ آمون      ج- رمسيس الثاني      د- امنحوتب الرابع

18-تعد مدينة طيبة مقرا لعبادة الإله :

أ-عشتار      ب-آتون      ج-رع      د - آمون

19-يمثل الشكل المقابل تاج :

أ- صر العليا      ب- مصر الوسطى      ج-الموحد      د- مصر السفلى



20-قائل عبارة ( مصر هبة النيل ):

أ-شامبليون      ب-حمورابي      ج - هيروتوت      د-بوتارك

21-المدينة التي يقع فيها معبد آمون :

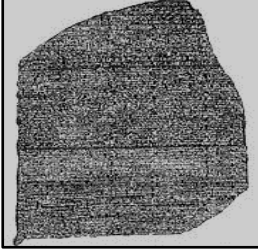
أ- الاقصر      ب-اسوان      ج-الفيوم      د-الجيزة

جدول الاجابات :

رقم السؤال	1	2	3	4	5	6	7	8	9	10	11	12	13	14	15	16	17	18	19	20	21
رمز الاجابة	د	د	أ	ب	د	ج	أ	د	د	د	ب	ب	د	ج	د	د	ج	د	أ	ج	أ

## بنك الاسئلة لمادة الدراسات الاجتماعية للصف السابع الاساسي

### الدرس الاول : الحضارة المصرية القديمة



ثانيا : الاسئلة الموضوعية : أجبني عن الاسئلة التالية :

ا- امامك شكلا لاحدى الآثار المصرية القديمة :

أ-ماذا يمثل الشكل ؟ **حجر رشيد**

ب-ما اسم العالم الفرنسي الذي حل رموز هذا الشكل ؟ **شامبليون**

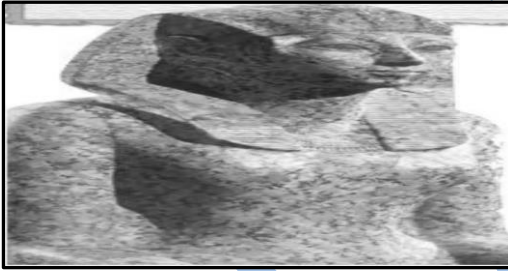
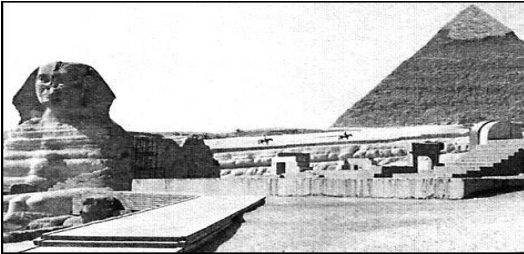
2- أ- يمثل الشكل المقابل احدى الآثار المصرية ويعرف بتمثال **ابو الهول**

ب- الى ما يرمز كلا من :

1- **الجسم : يرمز الى القوة**

2- **الرأس : يرمز الى العقل**

ج- الملك الذي امر بنحت هذا التمثال **الملك خفرع**



3- أ- اذكر اسم الملك الفرعوني المبين في الصورة ؟ **حتشبسوت**

ب-كم سنة استمرت فترة حكمه ؟ **22 سنة**

ج- اهم انجاز حضاري قام بتحقيقه؟ **في العام التاسع لحكمها ارسلت بعثة تجارية الى بلاد بونت ( الصومال ) واطراف شبة الجزيرة العربية وعادت محملة بالذهب واللبان والبخور واخشاب الابنوس والجلود وبعض الحيوانات**

4-أنوع الكتابة الواضحة في الشكل . **الكتابة الهيروغليفية**

ب-الموضوع الذي تناوله الشكل . **البعثة التجارية التي قامت بها الملكة حتشبسوت**

الى بلاد بونت ( الصومال ) واطراف شبة الجزيرة العربية

ج-اسم الملكة التي ارسلت البعثة **حتشبسوت**

د-الدولة التي وصلت اليها الرحلة بلاد بونت ( الصومال )

و-عددي ثلاث من البضائع التي عادت بها البعثة :

6- **بعض الحيوانات**

5- **العاج**

4- **اخشاب الابنوس**

3- **اللبان**

2- **اللبان**

1- **الذهب**

5-أ-ما اسم المعلم الموضح في الصورة ؟ **الاهرامات**

ب-في مدينة من مدن مصر ؟ **الجيزة**

ج-من اين جلب المصريون اخشاب الارز؟ **من فينيقيا ( لبنان )**



## بنك الاسئلة لمادة الدراسات الاجتماعية للصف السابع الاساسي

### الدرس الاول : الحضارة المصرية القديمة

6-أ-اسم الملك او الفرعون . **نوت عنخ آمون**

ب-اهم المكتشفات التي عثر عليها في مقبرته عام 1922م

**سرر ، عروش ، مقاعد ، صناديق ، عجلات ، تابوت من الذهب يحوي مومياء الملك**

ج- عصر الحضارة المصرية التي ينتمي اليها هذا القناع. **عصر الدولة الحديثة**

2- أ- اذكرى منجزات الدولة الوسطى في الحضارة المصرية القديمة . او اذكرى ابرز مظاهر عصر الدولة الوسطى في مصر القديمة ؟

1-استغلال المناجم والمحاجر مما ادى الى تطور وتقدم الصناعات والفنون والعمارة

2-استئناف العلاقات التجارية مع البلدان المجاورة

3-اقامة السدود وقنوات الري بهدف استغلالها في الزراعة

4-حفر قناة تربط بين البحر الاحمر والبحر المتوسط عن طريق نهر النيل

5-اهتم ملوك الدولة الوسطى بتقوية الجيش وتأمين الحدود مما دفعهم الى اقامة الاسوار وبناء القلاع

ب-الفرعنة الذين بنوا اهرامات الجيزة

**خوفو ، خفرع ، منقرع**

ج- الاعمال المعمارية للملك رمسيس الثاني

أ-امر بنحت معبد في الصخر عند ( ابو سمبل ) جنوبي مصر

ج-اقام عددا كبيرا من المسلات والتماثيل الضخمة

د-اقام عاصمة جديدة لمصر في شرقي الدلتا

3- ارتبي اسماء ملوك مصر في عصر الدولة الحديثة حسب اسبقيتهم لحكم مصر من الاقدم الى الاحدث :

( 4 ) رمسيس الثاني ( 3 ) امنحوتب الرابع ( 1 ) حتشبسوت ( 3 ) تحتمس الثالث

ب-رتبي الاحداث التالية في تاريخ الحضارة المصرية القديمة من الاقدم الى الاحدث وذلك بكتابة الرقم امام الحدث :

الترتيب	الحدث التاريخي
2	بناء الاهرامات
3	طرد الهكسوس من مصر
1	توحيد مملكتي الشمال والجنوب

ج-رتبي احداث الحضارة المصرية القديمة من الاقدم الى الاحدث وذلك بوضع الرقم بين القوسين :

- ( 2 ) بناء تمثال ابو الهول

- ( 3 ) حفر قناة تربط بين البحر الاحمر والبحر المتوسط عن طريق نهر النيل

- ( 1 ) الملك مينا يوحد مصر

## بنك الاسئلة لمادة الدراسات الاجتماعية للصف السابع الاساسي

### الدرس الاول : الحضارة المصرية القديمة

4-قارني بين استخدامات خشب الارز ونبات البردي عند قدماء المصريين في الجدول الآتي :

نبات البردي	خشب الارز	الاستخدام
صناعة الورق	تزيين الاهرامات من الداخل	

5- دلي على كلا من

أ-تأثر الهكسوس بالحضارة المصرية ؟

1-قلدوا الفراعنة في ( الاسماء والازياء والتقاليد ) ، 2-تكلّموا اللغة المصرية ، 3-اعتنقوا معتقدات مصر الدينية

ب-اعتقاد قدماء المصريين بالحساب والبعث بعد الموت وبوجود حياة ابدية .

قاموا بتحنيط جثث الموتى وزودوا المقبرة بكل ما يحتاج اليه الميت من ادوات واثاث وطعام

ج-قيام الملكة حتشبسوت بعلاقات تجارية مع الصومال اطراف شبة الجزيرة العربية

سجلت اخبار البعثة على جدران معبد الدير البحري الذي اقامته في غربي طيبة

د-اعتقاد المصريون القدماء ان فيضان نهر النيل كل عام كان يجلب لهم الحياة والثروة

عملوا على تقديم القرابين للنهر والالهة

6- فصري / عللي لكل مما يلي :

تسمية الملك مينا ( نارمر ) بملك الارضين وصاحب التاجين ؟

وسمي بملك التاجين لانه اتخذ تاجا مزوجا من تاج الشمال وتاج الجنوب

سمي بملك الارضين لانه وحد المملكتين ( مصر العليا والسفلى )

ب-اهتمام الفراعنة بتحنيط موتاهم

بسبب اعتقادهم بالبعث والحساب وان هناك حياة ابدية بعد الموت

ج-اطلق الاغريق على الكتابة المصرية بالخط الهيروغليفي اي النقش المقدس

لانهم استخدموها في تسجيل النصوص الدينية ، والنقش على جدران المعابد والمقابر والمسلات وتمثيل الالهة والملوك

د-نزوح الانسان المصري القديم الى ضفاف نهر النيل ؟

بسبب قساوة الظروف الطبيعية المتمثلة في الجفاف وقلة الامطار

و- تعد اهرامات الجيزة احدى عجائب الدنيا

بسبب ضخامة بنائها ومنظرها وبراعة تصميمها

7- أ- عرفي حضارات وادي النيل ؟

هي حضارات ظهرت على ضفاف نهر النيل وامتدت من اعالي وادي النيل جنوبا حتى مصبه في البحر الاحمر شمالا .

ب- الهكسوس ؟ قبائل رعوية جاءت من آسيا من احتلال الدلتا ومصر السفلى

ج-بلاد بونت ؟ يقصد بها الصومال

## بنك الاسئلة لمادة الدراسات الاجتماعية للصف السابع الاساسي

### الدرس الاول : الحضارة المصرية القديمة

د- الخط الهيروغليفي ؟ النقش المقدس

هـ - تمثال ابو الهول ؟ هو التمثال الذي امر الملك خفرع بنحته امام هرمه وهو هلى هيئة جسم اسد له راس انسان ويرمز الجسم الى القوة والراس الى العقل وهو يمثل الملك خفرع

و- الجندل ؟ هي صخور صلبة قوية تعترض مجرى نهر النيل وتعيق حركة الملاحة

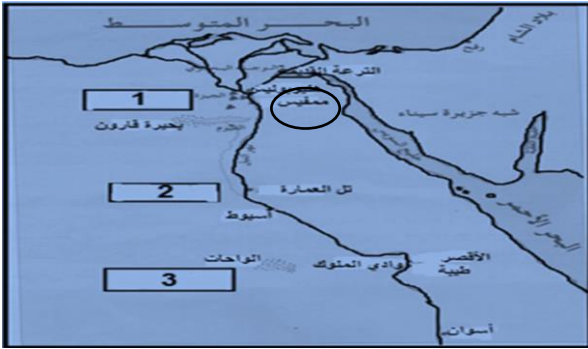
ع- التحنيط ؟ هو حفظ جثث الموتى بمواد كيميائية فيحافظ جسم الانسان على مظهره ويبدو الجسم كأنه حي ويمنع تعفن الجثة .

8-اولا : -امامك خريطة مصر القديمة ادرسيها جيدا ثم اجيبي عن الاسئلة التي تليها :

1-حددي بوضع دائرة على العاصمة التي اتخذها ( نارمر ) ملك الجنوب

2-أين يصب النهر ؟ في البحر المتوسط

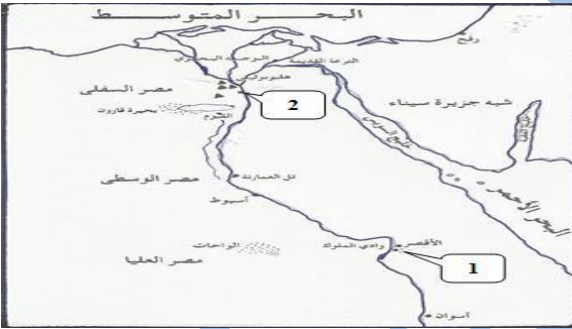
3-أي من الأرقام الواضحة على الخريطة يمثل مصر السفلى ؟ رقم ( 1 )



ثانيا : -أساعد امراء مدينة طيبة الملك احمس لطرد الهكسوس ويشير لهذه المدينة على الخريطة الرقم ( 1 )

ب-مدينة ممفيس كانت عاصمة مصر العليا والسفلى في عهد الملك مينا ويشير اليها على الخريطة الرقم ( 2 )

ج-ما هو موقع بلاد الشام بالنسبة لمصر؟ الشمال الشرقي



ثالثا : أ- اکتبي على الخريطة اسم المسح المائي الذي يصب فيه نهر النيل

ب-ضعي دائرة على الخريطة على :

1-عاصمة الدولة المصرية القديمة ( 2780 - 2280 ق . م )

2-المدينة التي بنى فيها المصريون الاهرامات



## بنك الاسئلة لمادة الدراسات الاجتماعية للصف السابع الاساسي

### الدرس الاول : الحضارة المصرية القديمة

9-قارني بين الصورتين من حيث :



( ب )



( ا )

وجه المقارنة	( أ )	( ب )
اسم الملك	حتشيسوت	توت عنخ امون
الانجازات	ارسلت بعثة تجارية الى بلاد بونت الصومال واطراف شبه الجزيرة العربية اقامت معبد الدير البحري	اعاد العاصمة الى طيبة مقر عبادة الاله آمون

10-صنفي المنجزات التالية : ( بناء الاهرامات / معبد الدير البحري / اقامة السدود والقنوات ) الى منجزات زمن الجولة المصرية القديمة والوسطى والحديثة

الدولة	المنجزات
القديمة	بناء الاهرامات
الوسطى	اقامة السدود
الحديثة	معبد الدير البحري

11-صنفي اشهر ملوك مصر وانجازاتهم حسب معطيات الجدول التالي ( تحتمس الثالث - خفرع )

الملك	انجازاته
خفرع	تمثال ابو الهول
تحتمس الثالث	انتصر في معركة مجدو في فلسطين

12- استكملي بيانات الجدول التالي مستعينة بالمعلومات الاتية ( طرد الهكسوس - منف - بناء الاهرامات - طيبة )

وجه المقارنة	عصر الدولة القديمة	عصر الدولة الحديثة
العاصمة	منف	طيبة
اهم الانجازات	بناء الاهرامات	طرد الهكسوس

10-ما النتائج المترتبة على كلا من :

أ-اهتمام تحتمس الثالث بالاسطول البحري . سيطر على الكثير من جزر البحر المتوسط ومعظم موانئ الساحل الفينيقي

ب-تأثر الهكسوس بالحضارة المصرية القديمة . -قلدوا الفراعنة في ( الاسماء والازياء والتقاليد ) -تكلموا اللغة المصرية -اعتنقوا معتقدات مصر الدينية

ج-استفادة المصريين القدماء من خصوبة ارض النيل .

عرفوا الزراعة

د-استئناس المصريون القدماء الحوانات .

عملوا على تربيتهما

و-المصريون القدماء عاشوا حياة الاستقرار

انشأوا المساكن من الطين والخشب