

تم تحميل هذا الملف من موقع المناهج العُمانية



\*للحصول على أوراق عمل لجميع الصفوف وجميع المواد اضغط هنا

<https://almanahj.com/om>

\* للحصول على أوراق عمل لجميع مواد الصف السابع اضغط هنا

<https://almanahj.com/om/7>

\* للحصول على جميع أوراق الصف السابع في مادة اجتماعيات ولجميع الفصول, اضغط هنا

<https://almanahj.com/om/7social>

\* للحصول على أوراق عمل لجميع مواد الصف السابع في مادة اجتماعيات الخاصة بـ الفصل الثاني اضغط هنا

<https://almanahj.com/om/7social2>

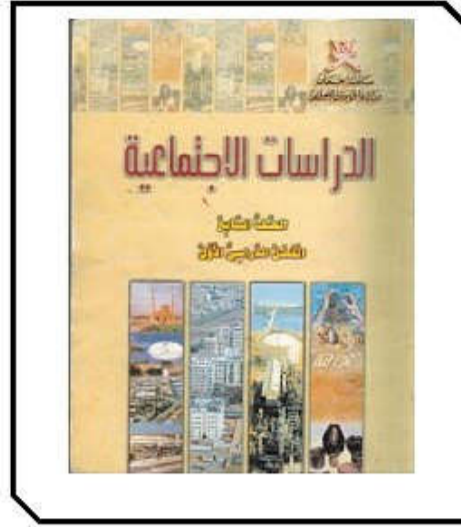
\* لتحميل كتب جميع المواد في جميع الفصول للـ الصف السابع اضغط هنا

<https://almanahj.com/om/grade7>

\* لتحميل جميع ملفات المدرس علي بن محمد الحسان اضغط هنا

للتحدث إلى بوت على تلغرام: اضغط هنا

[https://t.me/omcourse\\_bot](https://t.me/omcourse_bot)



مذكرة إثرائية لمادة  
الدراسات الاجتماعية

الصف السابع

2021-2022

الدروس المقررة في الاختبار النهائي  
للفصلين

إعداد :

علي بن محمد الحسان

للتواصل :

99493923

Ali 47536@moe.om

## { درس : النمو السكاني }

**السؤال الأول : ضع علامة ( √ ) أو ( X ) أمام العبارة المناسبة مع تصحيح ما تحته خط إذا كانت العبارة خطأ .**

- ١- ( √ ) يمكن معرفة أنواع الهجرة من خلال معرفة المكان ومدة الإقامة والرغبة.
- ٢- ( √ ) انخفاض معدل وفيات الرضع يدل على التقدم الصحي والاجتماعي للمجتمع.
- ٣- ( X ) يرتفع معدل أمد الحياه في الدول التي تفتقر إلى شبكة الخدمات العامة . " يقل "
- ٤- ( √ ) تعتبر الهجرة مصدرا رئيسيا لتغير السكان .

**السؤال الثاني : ( أ ) أكمل مايلي بعبارات مناسبة من عندك .**

- ١- ترتفع معدلات المواليد في المجتمعات الزراعية التقليدية بينما تقل في المجتمعات الصناعية .
- ٢- إذا كان عدد المواليد أكبر من عدد الوفيات فإنها تكون الزيادة موجبة .
- ٣- إذا كان عدد المواليد أقل من عدد الوفيات فإنها تكون الزيادة سالبة .

**السؤال الثاني : ( ب ) أكمل مايلي لأنواع الهجرة من حيث :**

- ١- المكان : حيث أنها تكون : داخلية أو خارجية .
- ٢- مدة الإقامة : حيث أنها تكون : دائمة أو مؤقتة .
- ٣- الرغبة : حيث أنها تكون : اختيارية أو إجبارية .

**السؤال الثالث : علل " أذكر السبب "**

- ١ - تختلف معدلات المواليد بين الدول من دولة لأخرى .  
بسبب اختلاف الأوضاع الاقتصادية والاجتماعية والثقافية بين الدول .
- ٢ - تتفاوت الزيادة الطبيعية من دولة لأخرى .  
بسبب اختلاف العوامل المؤثرة في معدلات المواليد والوفيات .

**السؤال الرابع : صل بخط بين المصطلح ومعناه**

تعريفه	المصطلح
هي انتقال السكان من مكان إلى آخر مع تغيير محل الإقامة ولو لفترة محدودة	المواليد
يقصد به عدد السنوات التي يعيشها الفرد الواحد	أمد الحياة
هم عدد الأطفال الذين ولدوا أحياء في السنة	الهجرة

**السؤال الخامس : ضع دائرة حول الإجابة الصحيحة من بين البدائل المعطاه .**

- ١- من أهم العوامل التي تؤثر في حجم السكان ونموهم .  
( المواليد - الوفيات - الهجرة )
- ٢- الفرق بين أعداد المواليد وأعداد الوفيات للسكان في مجتمع ما في فترة محددة يقصد به .  
( الزيادة الطبيعية - أمد الحياة - الهجرة )

**السؤال السادس : أجب عن الأسئلة التالية:**

- س١ : ما ذا يقصد بالنمو السكاني ؟
- ج١ : هو التطور الحاصل في أعداد السكان نتيجة الزيادة الطبيعية ( المواليد - الوفيات ) والهجرة .
- س٢ : كيف يتم حساب معدل المواليد الخام ؟  
عدد المواليد الأحياء
- ج٢ : معدل المواليد الخام  $\frac{\text{عدد السكان في منتصف العام}}{1000} *$
- س٣ : " تحدث الوفيات نتيجة لعدة عوامل " اذكر ثلاثة من هذه العوامل ؟
- ج٣ : عوامل طبيعية - أمراض - حوادث - حروب .....
- س٤ : كيف يتم حساب معدل الوفيات الخام ؟  
عدد الوفيات خلال السنة
- ج٤ : معدل الوفيات الخام  $\frac{\text{اجمالي السكان في منتصف العام}}{1000} *$
- س٥ : " من الأسباب التي تؤدي إلى الهجرة عوامل الجذب " ماذا يقصد بعوامل الجذب ؟ مع ذكر مثالين عليها ؟
- ج٥ : عوامل الجذب هي العوامل التي تشجع السكان على الانتقال إلى مكان آخر ,  
من امثلتها : تهيئة فرص عمل بأجور مرتفعة - توفر خدمات تعليمية واجتماعية وصحية ومستوى معيشة أفضل
- س٦ : ماذا عملت السلطنة من أجل الحد من الهجرة من الريف إلى المدينة ؟
- ج٦ : عملت على إقامة المشاريع التنموية والاقتصادية والاجتماعية والصحية في مختلف المحافظات .

## { درس : الكثافة السكانية }

**السؤال الأول : ضع علامة ( ✓ ) أو ( X ) أمام العبارة المناسبة مع تصحيح ما تحته خط إذا كانت العبارة خطأ .**

- ١ - ( X ) يتوزع سكان العالم على سطح الأرض بشكل متساوٍ . غير متساوي
- ٢ - ( X ) يقل عدد السكان في المناطق الغنية بالموارد الطبيعية . يزداد
- ٣ - ( ✓ ) عدد القارات في العالم القديم ثلاث قارات فقط .

**السؤال الثاني : ضع دائرة حول الإجابة الصحيحة من بين البدائل المعطاه .**

- ١ - معظم سكان العالم يعيشون فوق مساحة لاتزيد عن .... من مساحة العالم .  
(  ١٠ % - ٢٠ % - ٣٠ % )

- ٢ - سكان العالم القديم يمثلون مانسبته ..... من سكان العالم .  
( ربع - ربعين - ثلاثة ارباع )

- ٣ - غالبية سكان العالم يتركزون في نصف الكرة ...  
( الجنوبي - الشمالي - الغربي )

- ٤ - تعد السهول ..... من أكبر مناطق العالم إزدحاما بالسكان  
( الساحلية - الداخلية - النهرية )

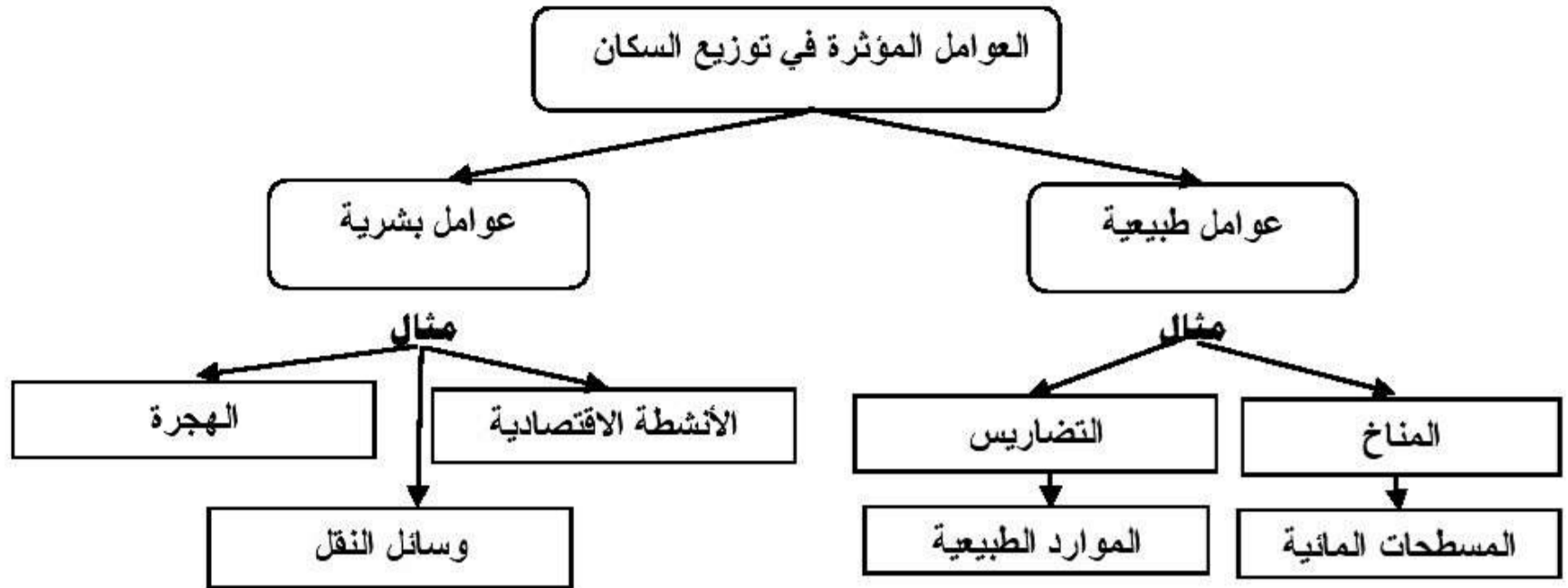
**السؤال الثالث : أكمل مايلي بعبارات مناسبة من عندك .**

- ١ - توصف المناطق المزدحمة بالسكان بانها مناطق ذات كثافة سكانية عالية .
- ٢ - توصف المناطق قليلة السكان بانها ذات كثافة سكانية منخفضة .
- ٣ - يساعد عنصر المطر في ارتفاع الكثافة السكانية في العديد من مناطق العالم .

**السؤال الرابع : علل " أذكر السبب " .**

- ١ : يفضل الإنسان العيش في المناطق السهلية على المناطق الجبلية ؟  
لسهولة الوصول إليها وملاءمتها لبناء المسكن وقيام الزراعة

- ٢ - يميل الإنسان الى الانتشار في المناطق التي تشرف على المسطحات المائية أو القريبة منها ؟  
لاعتدال مناخها وتوافر الثروات البحرية فيها

**السؤال الخامس : أكمل الجدول التالي :****السؤال الخامس : أجب عن الأسئلة التالية:**

س ١ : ما ذا يقصد بالكثافة السكانية ؟

ج ١ : عدد السكان في الكيلو متر المربع الواحد .

س ٢ : تقسم العوامل التي تؤثر في وتوزيع سكان العالم الى قسمين ماهما ؟

ج ٢ : ١ - العوامل الطبيعية ٢ - العوامل البشرية

س ٣ : عرف الكثافة السكانية ؟ وكيف تحسب ؟

ج ٣ : الكثافة السكانية هي عدد السكان في الكيلو متر المربع الواحد .

جملة عدد السكان في منطقة ما

حساب الكثافة السكانية

المساحة الكلية للمنطقة ( كم ٢ )

## { درس : الممتلكات العامة }

**السؤال الأول : ضع علامة ( ✓ ) أو ( X ) أمام العبارة المناسبة مع تصحيح ما تحته خط إذا كانت العبارة خطأ .**

- ١- ( ✓ ) شهد قطاع الصناعة في السلطنة تطورا كبيرا وخاصة في صناعة النفط والغاز .  
 ٢- ( ✓ ) بدأ الاهتمام بالموارد المائية يتزايد مع بدايات مسيرة النهضة العمانية الحديثة .  
 ٣- ( ✓ ) تكمن أهمية الآثار بأنها شواهد تاريخية على حضارة عمان منذ القدم .  
 ٤- ( ✓ ) تكمن أهمية الغابات في زيادة مياه الأمطار عن طريق زيادة معدلات التبخر .

**السؤال الثاني : ضع رقم ( ١ ) عند جملة (أوافق ) ورقم ( ٢ ) عند جملة ( لا أوافق ) أمام العبارة المناسبة لها.**

- ١- ( ٢ ) قضت إحدى الأسر يومها في إحدى الحدائق ثم غادرت المكان دون أن تضع نفاياتها في المكان المخصص لها .  
 ٢- ( ٢ ) قيام بعض الطلاب بالعبث بالطاولات والكراسي الموجودة في غرفة الصف .  
 ٣- ( ٢ ) بعد انتهاء اليوم المدرسي خرج الطلاب من الصف دون إغلاق مصابيح الصف .  
 ٤- ( ١ ) وجد أحمد في ساحة المدرسة بعض المخلفات فقام بوضعها في سلة المهملات .  
 ٥- ( ٢ ) قام أحد المرضى بعد أن تلقى العلاج برمي الأدوية التي صرفت له في سلة المهملات .  
 ٦- ( ١ ) قام سالم بإبلاغ الجهات المختصة عندما شاهد أحد الأفراد يعبث بالمسطحات الخضراء بسيارته .

**السؤال الثالث : أكمل مايلي بعبارات مناسبة من عندك .**

- ١ - من المناطق الصناعية في سلطنة عمان منطقة الرسيل ونزوى وصحار .  
 ٢ - تعتمد السلطنة على مياه الأمطار والمياه الجوفية لتوفير المياه للمواطنين .

**السؤال الرابع : أكمل الجدول التالي بأمثلة على المشروعات التالية :**

المشروع	أمثلة عليه
المشروعات الصناعية	صناعة النفط والغاز ومن المناطق الصناعية منطقة الرسيل ، ونزوى ، وصحار ، ريسوت
الثروات المعدنية	الذهب - النحاس - الفضة - الكروم - الحجر الجيري - الفحم - الرخام - الملح
الموارد المائية	مياه الامطار - المياه الجوفية

**السؤال الخامس : أجب عن الأسئلة التالية .**

س ١ : ماذا يقصد بالامتلاكات العامة ؟

ج ١ : هي ما تملكه الدولة وتشرف عليه وترعاه من النواحي الإدارية والمالية والقانونية .

س ٢ : أذكر بعض الأمثلة للامتلاكات العامة ؟

ج ٢ : - المؤسسات والوزارات والمرافق الحكومية ( المستشفيات والمدارس )

- المعالم الأثرية والسياحية

- المشروعات الصناعية الكبرى

- الغابات والمحميات الطبيعية

- الحدائق العامة والطرق

س ٣ : " تمتلك السلطنة مجموعة من الثروات المعدنية " أذكر أربعة منها ؟

ج ٣ : الذهب - الفضة - النحاس - الكروم - الحجر الجيري - الفحم - الرخام - الملح ....

س ٤ : ماهي المؤسسات الخدمية التي تشرف عليها الدولة ؟

ج ٤ : المدارس - المستشفيات - مراكز التعليم والتدريب المهني - الطرق - المواصلات - مباني الخدمات الإعلامية

- الماء - الكهرباء

س ٥ : ما هو دور المواطن في الحفاظ على الامتلاكات العامة للدولة ؟

ج ٥ : - المحافظة على جمال البيئة وعدم تلويثها بالملوثات والنفايات

- المحافظة على أجهزة الطاقة وعدم تخريبها لأنها ملك للأجيال كلها

- المحافظة على تجهيزات المياه وأجهزة الاتصالات العامة

- المحافظة على المال العام للدولة وترشيد النفقات



## { درس : التوعية والسلامة المرورية }

**السؤال الأول : ضع إشارة (✓) أمام السلوك الصحيح أو إشارة (X) أمام السلوك الخاطئ.**

- ١- ( ✓ ) قام أحمد بعبور الشارع من مكان عبور المشاة .
- ٢- ( X ) سالم عندما يقوم بقيادة سيارته فإنه لا يهتم بوضع حزام الأمان .
- ٣- ( ✓ ) التزام معتز بالسرعة القانونية على الطرقات .
- ٤- ( X ) قيام الطلاب بالصعود للحافلة بدون نظام .
- ٥- ( X ) قيام محمد بالرد على الهاتف اثناء قيادته لمركبته في الشارع .
- ٦- ( X ) اللعب بالدراجات الهوائية في الطرقات العامة .
- ٧- ( X ) تعقيم زجاج السيارة بالمحفي الأسود الداكن .
- ٨- ( ✓ ) قيام سالم بإبلاغ رجال الشرطة عند مشاهدته لحادث مروري .
- ٩- ( ✓ ) قيام سائق المركبة بفحص سيارته قبل الخروج من المنزل .
- ١٠- ( X ) تجاوز السائق الإشارة الحمراء أثناء قيادته للسيارة .

**السؤال الثاني : أكمل مايلي بعبارات مناسبة من عندك**

- ١- يقصد بالمرور نظام السير على الطرقات سواء للمركبات أو المشاة .
- ٢- المركبات تسلك طرقاً خاصة بها والمشاة يسلكون ممرات خاصة بهم .
- ٣- تكمن أهمية المرور في تنظيم حركة السير على الطرقات .

**السؤال الثالث : أجب عن الأسئلة التالية .**

س١ : ماذا يقصد بالمرور ؟

ج١ : يقصد به نظام السير على الطرقات سواء للمركبات أم للمشاة .

س٢ : ماهي النتائج المترتبة من حوادث الطرق ؟

ج٢ : - كثرة الوفيات

- كثرة الاصابات الجسمية

- ظهور كثير من الاعاقات بين الناس وخاصة فئة الشباب

- وجود خسائر مادية كبيرة اثرت على الاقتصاد الوطني

س ٣: ماذا يقصد بالتوعية المرورية ؟

ج ٣: يقصد بها الوعي بقواعد المرور والسلوك الصحيح لتطبيقها

س ٤: ما أهمية التوعية المرورية بالنسبة للإنسان ؟

- ج ٤: - تعريف الأفراد بقواعد وأنظمة المرور وقواعد السلامة العامة .  
- احترام النظام والقانون وإتباع الأساليب الآمنة والصحيحة .  
- تعريف الأفراد بكيفية التعامل الصحيح مع المركبة والطريق .  
- تعريف الأفراد بكيفية استخدام الممرات الخاصة بالمشاة .  
- توعية الافراد بالالتزام بالإشارات المرورية للعبور الآمن للطريق

س ٥: ماهي الأخلاقيات التي يجب أن يتحلى بها السائق ؟

ج ٥: - الالتزام بالقوانين والأنظمة والتعليمات

- التوازن وهدوء الأعصاب

- التعاون

- الصدق والامانة

س ٦: ماهي الاساليب التي تتبعها شرطة عمان السلطانية فيما يتعلق بالتوعية والسلامة المرورية ؟

ج ٦: - إصدار النشرات الإرشادية

- إقامة برامج التوعية الإعلامية ( تلفاز - اذاعة - صحف ....

- توعية أصحاب المركبات بضرورة الالتزام بشروط الأمان للمركبة

س ٧: " تقوم شرطة عمان السلطانية بتوعية أصحاب المركبات بضرورة الالتزام بشروط الأمان للمركبات "

أذكر تلك التوعيات ؟

ج ٧: - التأكد من صلاحية المصابيح الامامية والاشارات الجانبية

- التأكد من سلامة مساحات الزجاج

- فحص الاطارات وبخاصة الاحتياط

- التأكد من مستوى ماء المبرد

- التأكد من صلاحية بطارية السيارة

- التأكد من مستوى زيت المحرك

-التأكد من مستوى زيت الفرامل

## { درس : الاستيطان الريفي والحضري }

**السؤال الأول : ضع علامة ( ✓ ) أو ( X ) أمام العبارة المناسبة مع تصحيح ماتحته خط إذا كانت العبارة خطأ :**

- ١- ( ✓ ) عاش الإنسان مستهلكا لما تنتجه البيئة دون أن يبذل جهداً كبيراً .
- ٢- ( ✓ ) أدت كثرة الحاصلات الزراعية إلى قيام التبادل التجاري بين البيئات المختلفة .
- ٣- ( X ) ينتشر في الحضر نمط الأسرة الكبيرة " الممتدة " . الريف
- ٤- ( X ) تمثل المناطق الريفية مراكز للتحول الاجتماعي من نمط الحياة الريفية إلى أنماط الحياة الحضرية بصورة تدريجية. الحضرية

**السؤال الثاني : اختر الكلمة المناسبة من بين القوسين وضعها في الفراغ المناسب لها في الجملة التالية :**

( ينتمي - القرى - الاستقرار - التعاون - التجمعات - الآخرين - دور )

عندما بدأ الإنسان البدائي حياة الاستقرار قام بتنظيم علاقاته مع الآخرين من بني جنسه وتكون نظام حياة يعتمد على التعاون وتبادل المنافع وأصبح لكل فرد دور يقوم به ضمن الجماعة التي ينتمي إليها ولذلك ظهرت التجمعات البشرية التي تطورت مع تزايد السكان وأخذت شكل القرى الصغيرة .

**السؤال الثالث : ضع دائرة حول الإجابة الصحيحة من بين البدائل المعطاه :**

١ - " صنع الانسان الأدوات البسيطة للصيد واستأنس الحيوانات " كان ذلك في مرحلة

( مرحلة الصيد والرعي - مرحلة الزراعة - مرحلة التجارة )

٢- تم استخدام الانسان للمحراث الخشبي في .....

( مرحلة الصيد والرعي - مرحلة الزراعة - مرحلة التجارة )

٣- هجرة سكان القرى من المناطق الزراعية إلى المناطق الصناعية التي تركزت في المدن الكبرى كانت في مرحلة

( مرحلة الزراعة - مرحلة التجارة - مرحلة الصناعة )

**السؤال الرابع : علل مايلي " أذكر السبب " :**

١- " انتقال الإنسان البدائي من منطقة إلى أخرى "

سعياً وراء الماء والغذاء .

٢- " مرت المجتمعات البشرية بمراحل عدة "

بحسب المنجزات التي حققها الإنسان .

٣- أراضى المركز الحضري أكثر قيمة من غيرها

بسبب موقعها وطبيعة استخدام الأراضي والمباني في اعمال الإدارة والحكم والامن والاستخدام السكني .

**السؤال الخامس : أكمل ما يلي بكلمات مناسبة من عندك :**

- ١ - صاحب ظهور المدن التجارية تقدم بعض الصناعات المعتمدة على الحاصلات الزراعية .
- ٢- تقدمت الزراعة وأصبحت الوسيلة الأساسية للحصول على الغذاء وذلك بعد اختراع المحراث .

**السؤال السادس : ضع بين القوسين المصطلح الدال على المفاهيم التالية :**

- ١- ( الريف ) يطلق على مناطق الاستقرار في القرى سواء أكانت قرى صغيرة أم كبيرة .
- ٢- ( الحضر ) يطلق على التجمع السكاني الذي تتوفر فيه خدمات البنى التحتية كالماء والكهرباء .

**السؤال السابع : أجب عن الأسئلة التالية :**

س ١ : ماهي الأسباب التي أدت إلى ظهور التجمعات البشرية ؟

- ج ١ - تنظيم علاقاته مع الآخرين من بني جنسه .
- تكوين نظام حياه يعتمد على التعاون وتبادل المنافع .
- أصبح لكل فرد دور يقوم به ضمن الجماعة التي ينتمي إليها .

س ٢ : " مرت المجتمعات البشرية بخمسة مراحل " أذكرها ؟

- ج ٢ : ١- مرحلة الجمع والالتقاط
- ٢- مرحلة الصيد والرعي
- ٣- مرحلة الزراعة
- ٤- مرحلة التجارة
- ٥- مرحلة الصناعة

س ٣ : تحدث باختصار عن كل مرحلة من مراحل المجتمعات البشرية " ؟

١- مرحلة الجمع والالتقاط : يحصل على طعامه ويعيش على ما يحصل عليه من ثمار الأشجار دون أن يبذل جهداً كبيراً

٢- مرحلة الصيد والرعي : ( أهم إنجازات هذه المرحلة )

- أ - صنع الأدوات البسيطة لاستخدامها في الدفاع عن النفس كما صنع بعض أدوات الصيد .
- ب - استأنس الحيوانات من خلال تربيتها .
- ج - كون تجمعات إنسانية غير مستقرة تنتقل من مكان لآخر نتيجة لظروف البيئة الطبيعية .

٣- مرحلة الزراعة : استغل الإنسان موارد الأرض المحيطة به فأخذ بزراعة الأرض فأصبحت الزراعة الغذاء الرئيسي لهم حيث تم اختراع المحراث الخشبي .

٤- مرحلة التجارة : أدت كثرة الحاصلات الزراعية إلى قيام التبادل التجاري بين البيئات المختلفة مما دفع الناس إلى الهجرة من القرى والتجمع في مراكز للاشتغال بالتجارة حيث نشأت المدن التجارية وظهرت تقدم بعض الصناعات المعتمدة على الحاصلات الزراعية.

٥- مرحلة الصناعة : بعد استقرار الإنسان في المناطق الزراعية اتجه الإنسان لتصنيع كل ما يحتاج إليه من المواد الزراعية والحيوانية والمعدنية مما أدى إلى ظهور صناعات في مناطق معينة من نتيجته هجرة سكان القرى من مناطق الزراعة إلى المناطق الصناعية .

س ٤ : "يتميز الريف بعدة خصائص " أذكر ثلاثة من هذه الخصائص ؟

- ج ٤ - ١- توافر الإمكانيات الطبيعية للإنتاج الزراعي .  
 ٢- توافر بعض الخامات الزراعية والحيوانية المستخدمة في الصناعة .  
 ٣- انتشار نمط الأسرة الكبيرة ( الممتدة )  
 ٤- قوة العلاقات الأسرية بين أفراد المجتمع الريفي .

س ٥ : ماهي خصائص ومميزات الحضرة ؟

- ج ٥ - التوسط والمركزية .  
 - تصبح أراضي المركز الحضري أكثر قيمة .  
 - وجود المقومات الأساسية ( الأراضي - المباني - الحكم - الأمن - مؤسسات حكومية ... )

س ٦ : ماذا يقصد بالتوسط والمركزية؟

ج ٦ : يقصد به توسط الخدمات وتركزها في وسط المدينة ( المركز )

### السؤال الثامن : ماذا تمثل لك الصور التالية



بداية استخدام الانسان للمحراث



أدوات صيد قديمة

## { درس : الريف ومشكلاته }

**السؤال الأول : ضع علامة ( √ ) أو ( X ) أمام العبارة المناسبة مع تصحيح ما تحته خط إذا كانت العبارة خطأ :**

- ١- ( √ ) البيت في الحياة الريفية محور الحياة الاجتماعية لاسيما في مواسم الحصاد .
- ٢- ( √ ) من مشكلات الهجرة تغير نمط الاسرة من أسرة كبيرة إلى أسرة صغيرة .
- ٣- ( X ) من مشكلات الهجرة تفتت الملكية الزراعية حيث أصبحت الأراضي الزراعية ذات مساحات كبيرة . صغيرة
- ٤- ( X ) من المشكلات الاجتماعية تخلخل البناء الاجتماعي مما أدى إلى زيادة نسبة الذكور لسكان الريف . الإناث

**السؤال الثاني : ضع دائرة حول الإجابة الصحيحة من بين البدائل المعطاه :**

- ١- يتصف الريف بأنه مجتمع .....  
( زراعي - تجاري - صناعي )
- ٢- تتميز الحياة في الريف بالبساطة و .....  
( التخلف - الهدوء - الحروب )
- ٣- تواجه الكثير من المجتمعات الريفية ظاهرة ..... الفاتحة عن الرعي الجائر .  
( التملح - التصحر - الجفاف )

**السؤال الثالث : أكمل العبارات التالية بكلمات مناسبة من عندك :**

- ١- يرتبط قيام المجتمع الريفي بتوافر عنصرين أساسيين لقيام الحياه هما توافر المياه و التربة الخصبة للزراعة .
- ٢- يواجه المجتمع الريفي من مشكلة التملح و الزحف الصحراوي في المناطق الجافة .

**السؤال الرابع : علل ما يلي " أذكر السبب " :**

- ١- يتصف الريف بأنه مجتمع زراعي  
بسبب توفر المياه وتوفر التربة الخصبة
- ٢- زيادة نسبة الإناث في التركيب النوعي لسكان الريف  
بسبب هجرة الذكور الى المدن لتوفر فرص العمل .
- ٣- " ضعف الإنتاج الزراعي الريفي في الدول النامية "  
بسبب قلة الأمطار وهجرة السكان من مهنة الزراعة لمن أخرى .

**السؤال الخامس : أكتب بين القوسين المصطلح الدال على العبارات التالية :**

- ١ : ( التنمية الريفية ) الخطط التي يتم تصميمها بهدف تطوير الحياة الاقتصادية والاجتماعية لمجموعة معينة من الناس في المنطقة الريفية
- ٢ : ( التصحر ) مشكلة تظهر في المناطق الجافة بسبب التملح و الزحف الصحراوي .

**السؤال السادس : أجب عن الأسئلة التالية :**

س ١ : ماهي المشكلات والمعوقات التي تواجهها التنمية في المجتمع الريفي ؟

ج ١ : الهجرة - الزراعة - المشكلات الزراعية - المشكلات الاقتصادية

س ٢ : ماهي الأسباب الرئيسية لحركة الهجرة من الريف إلى المدن ؟

ج ٢ - تركيز الخدمات والصناعات في المدن .

- توفر فرص العمل في المدن .

- ارتفاع دخل الفرد .

س ٣ : ماهي النتائج والمشكلات المترتبة على الهجرة من الريف إلى المدن ؟ أذكر ثلاثة منها .

ج ٣ : ١ - عرقلة تنمية القطاع الزراعي " حيث يفقد الريف كثيراً من القوى العاملة " وبالتالي " يقل الإنتاج الزراعي ويقل دخل الفرد

٢- انتقال أكثر الأشخاص المتميزين والظموحين من الريف إلى المدن .

٣- تغير نمط الأسرة من الأسرة الكبيرة إلى الأسرة الصغيرة .

٤- التحول من العمل الزراعي إلى أعمال مهنية أخرى .

٥- الضغط على الخدمات العامة في المدن .

س ٤ : ماهي أهم المشكلات التي تواجهها الزراعة في الوقت الحاضر ؟ أذكر ثلاثة منها .

١- تغير النظرة إلى العمل الزراعي وإلى الأرض الزراعية .

٢- تعرض الزراعة إلى الزحف الحضري .

٣- تفتت الملكية الزراعية حيث أصبحت مساحات الأراضي الزراعية صغيرة .

٤- بروز مشكلة التملح والزحف الصحراوي في المناطق الجافة وبالفيضانات المدمرة في مناطق الأمطار الغزيرة

" ظاهرة التصحر "

٥- تناقص موارد المياه بسبب الظروف المناخية .

س ٥ : " يواجه الريف مشكلات اجتماعية عدة ناتجة عن هجرة السكان من الريف إلى المدينة " أذكر مشكلتين منها ؟

ج ٥ : ١- ضعف الروابط الاجتماعية نتيجة خروج الأبناء من نطاق رب الأسرة وتكوينهم لأسر جديدة منفصلة .

٢- ضعف التقيد بالعادات والتقاليد والقيم الاجتماعية .

٣- تخلخل البناء الاجتماعي والاقتصادي .

س ٦ : " يواجه الريف في الدول النامية بعض المشكلات الاقتصادية " اذكر أهمها ؟

- ج ٦ : ١- ضعف الإنتاج الزراعي " بسبب قلة الأمطار وبسبب هجرة السكان من مهنة الزراعة لمن أخرى " ٢- ظهور ظاهرة التصحر .

س ٧ : ما هي أسباب ظهور ظاهرة التصحر ؟

- ج ٧ : ١- الرعي الجائر ٢- تدهور المراعي بسبب الجفاف ٣- تملح التربة أو انجرافها

س ٨ : للحكومة الرشيدة دور كبير في على دعم القطاع الزراعي ؟ اذكر عمليتين لهذا الدعم .

- ج ٨ : ١- توفير أجهزة الري الحديثة للمزارعين . ٢- تقديم البذور والشتلات للمزارعين . ٣- تقديم الارشاد الزراعي المناسب للمزارعين .

almanahj.com/om



## { درس : التحضر ومشكلات المدن }

**السؤال الأول : ضع علامة ( ✓ ) أو ( X ) أمام العبارة المناسبة مع تصحيح ما تحته خط إذا كانت العبارة خطأ :**

- ١- ( ✓ ) يحدث الجزء الأكبر من النمو السكاني العالمي في المدن وبخاصة في الدول النامية .
- ٢- ( X ) في الوقت الحاضر بدأت ظاهرة الهجرة إلى المدن بالتزايد في الدول المتقدمة . بالتراجع
- ٣- ( ✓ ) تقع معظم الدول المليونية في الدول النامية .
- ٤- ( X ) يقصد بالمدن المليونية الضخمة التي يزيد عدد سكانها عن (١٤) مليون نسمة. ١٢ مليون

**السؤال الثاني : ضع دائرة حول الإجابة الصحيحة من بين البدائل المعطاه :**

- ١- يطلق على عملية تزايد نسبة سكان المدن إلى المجموع الكلي للسكان في بلد ما اسم .  
( الهجرة - التحضر - المواليد )
- ٢- أسهمت الثورة ..... في الدول المتقدمة في زيادة نمو المدن وتضخمها .  
( الزراعية - التجارية - الصناعية )
- ٣- يمثل سكان المدن في العالم الآن ما نسبته ..... من سكان مدن الدول النامية .  
( ٤٠% - ٥٠% - ٦٠% )
- ٤- وصل عدد المدن المليونية مع بداية هذا القرن حوالى ..... مدينه .  
( ١٠٠ - ٢٠٠ - ٣٠٠ )

**السؤال الثالث : أكمل الجمل التالية بكلمات مناسبة من عندك :**

- ١- نتيجة لاضطرار المهاجر لبناء مساكن متواضعة وبمواد غير ثابتة أدى ذلك إلى ظهور مدن الأكواخ .
- ٢- من الأمراض التي تظهر نتيجة في المدن الكبيرة نتيجة لتلوث الهواء والماء الكوليرا والتيفويد والدوسنتاريا

**السؤال الرابع : علل ما يلي " اذكر السبب " :**

س ١ : " يحدث الجزء الأكبر من النمو في مدن الدول النامية "

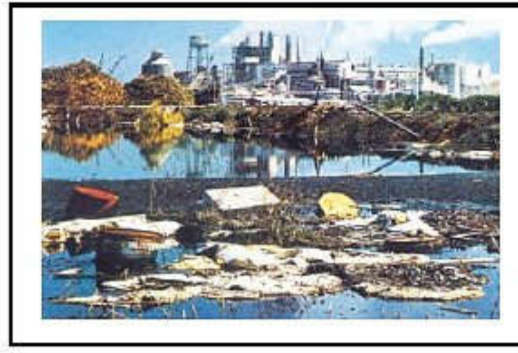
ج ١ : بسبب الهجرة من الريف إلى المدن

س ٢ : أسهمت الثورة الصناعية في الدول المتقدمة في زيادة نمو المدن وتضخمها

ج ٢ : نتيجة التطور الذي طرأ على الآلة الزراعية وهو ما قلل من عدد الأيدي العاملة في الزراعة .

**السؤال الخامس : ماذا تمثل لك الصور التالية :**

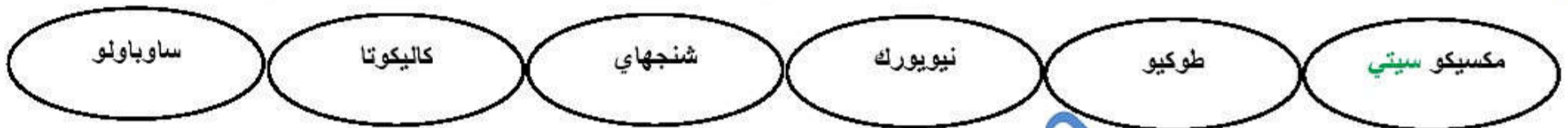
الاختناقات المرورية في المدن



التلوث في مدن الدول النامية



حي اكواخ في احدى المدن الكبيرة

**السؤال السادس : أكمل الشكل بكتابة أربعة من المدن التي يزيد عدد سكانها عن ١٢ مليون نسمة****السؤال السابع : أجب عن الأسئلة التالية :**

س ١ : ما المقصود بالتراجع الحضري ؟

ج ١ : هي ان ظاهرة الهجرة إلى المدن بدأت بالتراجع في الدول المتقدمة وأصبحت نسبة المدن إلى المجموع الكلي للسكان إما ثابتة أو أخذت بالتناقص ببطء وأصبحت هناك هجرة عكسية من المدينة إلى الريف .

س ٢ : ماهي المدينة الأسرع نمواً في العالم ؟ والمدينة الأكبر سكاناً ؟

ج ٢ : المدينة الأكثر نمواً هي " ساوباولو " والمدينة الأكثر سكاناً " مكسيكو سيتي "

س ٣ : " أدى النمو السريع للمدن في الدول النامية إلى ظهور مشكلات خطيرة " أذكر ثلاثة من هذه المشكلات ؟

ج ٣ : ١- مشكلة الإسكان .

٢ - ضعف مستوى الخدمات الأساسية " الكهرباء ، الماء .....

٣- التلوث والصحة .

٤- الازدحام والاختناقات المرورية .

س ٤ : " يواجه المهاجر في المدن الضخمة ثلاثة خيارات " ماهي ؟

ج ٤ : ١- استئجار غرفة واحدة إذا كان لديه المال اللازم .

٢- بناء مسكن على قطعة أرض لا يمتلكها وبمواد غير ثابتة .

٣- العيش والنوم على أرصفة الشوارع والأماكن والساحات العامة .... إذا كان ليس لديه المال اللازم .

س ٥ : أذكر ثلاثة مما تتميز به مدن الأكوخ ؟

- ج ٥ ١- بناء المنزل من بقايا الخشب أو الصفيح الذي يتم الحصول عليه من بقايا البناء .  
٢- تفتقر المنازل الى التخطيط وتنمو بسرعة كبيرة نظراً لازدحامها بالسكان .  
٣- تنقصها الخدمات الأساسية كالمياه والصرف الصحي والكهرباء والشوارع .

س ٦ : " يواجه السكان في المدن الكبيرة في الدول النامية عدة مشاكل من حيث الخدمات " أذكر أربعة منها ؟

ج ٦ تتمثل هذه المشكلات في :

- ١- صعوبة الحصول على المياه الصالحة للشرب نظراً لضعف شبكات المياه .  
٢- ضعف خدمات الصرف الصحي .  
٣- نقص في الكهرباء .  
٤- نقص في المدارس .  
٥- نقص في المستشفيات .  
٦- ضعف الأمن

س ٧ : " يترتب على ازدحام الطرق بالسيارات والمركبات إلى مشكلات اقتصادية " أذكر أهم هذه المشكلات ؟

ج ٧ : - ضياع ساعات العمل - تأخر نقل البضائع

س ٨ : " يؤدي ازدحام الطرق بالسيارات والمركبات إلى مشكلات اجتماعية " أذكر أهم هذه المشكلات ؟

ج ٨ : - وفاة آلاف السكان - وجود إصابات كثيرة بسبب الحوادث المرورية

## { درس : الاحتياجات السكنية }

**السؤال الأول : ضع علامة ( ✓ ) أو ( X ) أمام العبارة المناسبة مع تصحيح ما تحته خط إذا كانت العبارة خطأ :**

- ١- ( ✓ ) تضع الحكومة الرشيدة المخططات السكنية وتوزع الأراضي السكنية على المواطنين برسوم ميسرة .
- ٢- ( ✓ ) برنامج المساعدات السكنية وضع لمساعدة الأسر ذات الدخل المحدود وتصرف كهبة من الدولة للمواطنين .
- ٣- ( X ) بنت الحكومة الرشيدة المدارس ووفرت التعليم لجميع المواطنين مقابل مبلغ مالي سنوي عن كل فرد . بالمجان

**السؤال الثاني : أكمل الجمل التالية بكلمات مناسبة من عندك :**

- ١- يتم توفير المواد الغذائية الأساسية للمواطنين بطريقتين الأولى الإنتاج المحلي والثانية الاستيراد من الخارج .
- ٢- يخدم برنامج القروض السكنية المواطنين ذوي الدخل المحدود ويسدد المواطن القرض بأقساط شهرية في مدة معينة
- ٣- تنوعت وسائل الاتصال لتشمل الهاتف الأرضي و الهاتف المتنقل وصولاً إلى الإنترنت .

**السؤال الثالث: علل ما يلي " اذكر السبب " :**

س١ : تشجيع الحكومة الرشيدة للقطاع الخاص على إنشاء المحلات والمجمعات التجارية .

ج١ : لإتاحة الفرصة للمواطنين للتسوق والحصول على احتياجاتهم المختلفة بأسهل الطرق .

س٢ : تعاني السلطنة من شح المياه وجفاف بعض الأفلاج .

ج٢ : بسبب قلة سقوط الأمطار .

س٣ : تهتم السلطنة بتوفير الكهرباء لجميع القطاعات الاقتصادية والصناعية والتجارية والزراعية .

ج٣ : بهدف التنمية وتشجيع الاستثمار .

**السؤال الرابع : اكمل الشكل التالي بكتابة خمسة من الاحتياجات الضرورية للإنسان وترعاها الدولة**

الصحة	التعليم	الغذاء	الماء
الكهرباء	الطرق	الاسكان	الاتصالات

**السؤال الخامس : اكمل الجدول التالي بدور الحكومة الرشيدة في المجالات التالية :**

الكهرباء	الصحة	التعليم
تم توصيل الكهرباء للتجمعات السكانية في السلطنة ووفرتها لجميع القطاعات الخدمية المختلفة " اقتصاد - زراعة - صناعة "	وفرت الدولة المستشفيات والمراكز الصحية بمختلف ولايات ومناطق السلطنة وزودتها بالكوادر الطبية المختلفة .	بنت المدارس في جميع ربوع عماننا الحبيبة وزودتها بالكوادر الإدارية والتدريسية والاثاث وكل الوسائل التعليمية حيث استفاد منها كل مواطن أينما كان وبالمجان .

**السؤال السادس : أكتب تحت الصورة الخدمة التي تمثلها الصور التالية :**

			
الطرق	الكهرباء	التعليم	الصحة
			
الاتصالات	الأسكان	الغذاء	المياه

**السؤال السابع : أجب عن الأسئلة التالية :**

س ١ : ماهي الطرق التي سعت اليها الحكومة الرشيدة لتوفير المواد الغذائية للمواطنين ؟

- ج ١ - أقامه الأسواق التجارية في مختلف محافظات السلطنة وتطوير القائم منها .  
- شجعت القطاع الخاص على إنشاء المحلات والمجمعات التجارية

س ٢ : " حرصت الحكومة الرشيدة على توفير السكن الملائم للمواطنين " كيف يتم ذلك ؟

- ج ٢ أ - مجال التخطيط والمساحة " توزيع الأراضي السكنية على المواطنين " .  
ب - مجال الإسكان الاجتماعي حيث تعمل على إيجاد برامج إسكان اجتماعي تناسب مختلف فئات السكان .

س ٣ : " مجال الإسكان الاجتماعي في السلطنة له برنامجان " ماهما ؟

- ج ٣ : ١- برنامج المساعدات السكنية : وهي تخدم ذوي الدخل المتوسط وأسر الضمان الاجتماعي وتصرف كهبة من الدولة للمواطنين .  
٢- برنامج القروض السكنية : ويخدم ذوي الدخل المتوسط ويسدد المواطن القرض بأقساط شهرية في مدة معينة حسب حجم القرض .

س ٤ : ما هو دور المواطن في الحفاظ على توفير المياه الصالحة وعدم استنزافها ؟

- ج ٤ : ١- عدم الإسراف في استخدام المياه .  
٢- التعاون مع الجهود المبذولة من الحكومة في ترشيد المياه .

س ٥ : " تعد الطرق من الوسائل الضرورية للإنسان والدولة " اذكر ثلاثة فوائد للطرق ؟

- ج ٥ : ١- تربط بين التجمعات السكانية بالمدن .  
٢- تربط مواقع الإنتاج بأسواق الاستهلاك والتصدير .  
٣- تعد مؤشراً على التحضر في الدولة .  
٤- ربط الدولة بالدول المجاورة .

## { درس : حضارات بلاد الرافدين }

**السؤال الأول : ضع علامة ( ✓ ) أو ( X ) أمام العبارة المناسبة مع تصحيح ما تحته خط إذا كانت العبارة خطأ :**

- ١- ( X ) يلتقي نهري دجلة والفرات في مجرى واحد ويسمى شط العراق . شط العرب
- ٢- ( X ) تقع بلاد الرافدين أو بلاد ما بين النهرين في القسم الجنوبي الغربي من قارة أفريقيا . آسيا
- ٣- ( ✓ ) عاش السومريون في دويلات المدن ولم يعرفوا الوحدة السياسية .
- ٤- ( ✓ ) استطاع الملك سرجون الاول من توحيد المدن السومرية وتوحيدها وأخذ مدينة أكاد عاصمة له.
- ٥- ( ✓ ) يعد نارام سن من أشهر ملوك الأكاديين حيث تمكن من المحافظة على وحدة البلاد .
- ٦- ( ✓ ) من قوانين حمورابي أنه إذا تزوج رجل امرأة وأصببت بمرض يستطيع أن يتزوج من غيرها .
- ٧- ( X ) من قوانين حمورابي أنه يحق للزوج أن يطلق زوجته المريضة . لا يحق له
- ٨- ( X ) توجد القوانين التي أصدرها حمورابي حاليا في متحف الكرملين بباريس . اللوفر

**السؤال الثاني : ( أ ) أكمل الجمل التالية بكلمات مناسبة من عندك :**

- ١- يصب نهري دجلة والفرات في الخليج العربي .
- ٢- ظهر في سومر نظام حكومات المدن الذي يجعل كل مدينة دولة مستقلة .
- ٣- اتخذ البابليون مدينة بابل مركزا لها واشتغلوا بالزراعة وأقاموا علاقات تجارية مع جيرانهم .
- ٤- عرفت عمان قديما باسم مجان والبحرين باسم للمون .
- ٥- عمل حمورابي على توحيد بلاد ما بين النهرين فازدهرت في عهد الزراعة والتجارة والصناعة .
- ٦- حرص حمورابي على تنظيم دولته فأصدر القوانين والتشريعات المشهورة باسم قوانين حمورابي .
- ٧- العاصمة الأولى للأشوريين كانت مدينة آشور والثانية كانت مدينة نينوى .
- ٨- اهرامات الجيزة ومناارة الإسكندرية توجد في مصر أما حدائق بابل المعلقة فتوجد في العراق .

**السؤال الثاني : ( ب ) أكمل الجمل التالية بكلمات مناسبة من عندك :**

سجل السومريون كتاباتهم على ألواح من الطين قبل تجفيفها واستخدموا للكتابة عليها أداة صنعت من العظم أو الخيزران تشبه المسمار لذلك عرفت كتابتهم باسم الكتابة المسمارية .

**السؤال الثالث : عرف كل مما يلي :**

- ١- بوابة عشتار .  
عبارة عن مدخل ضخم لشارع كان يصل بين القصور والمعابد وكانت تقام فيه الاحتفالات الدينية .
- ٢- الحدائق المعلقة .  
عبارة عن مدرجات زرت بالأشجار المثمرة والأزهار وكانت المياد ترفع إليها بواسطة روافع وبني نبوخذ نصر في وسطها قصرا لزوجته .

**السؤال الرابع : ضع دائرة حول الإجابة الصحيحة من بين البدائل المعطاه :**

- ١- ينبع نهري دجلة والفرات من هضبة .  
( التبت - الأناضول - ارمينيا )
- ٢- من أشهر ملوك البابليين أستمر حكمه حوالي ٤٣ سنة وعمل على توحيد بلاد ما بين النهرين  
( حمورابي - سرجون الأول - نارام سن )
- ٣- توصل السومريون إلى معرفة الكتابة التي عرفت باسم الكتابة ...  
( المسمارية - السومرية - اللوحية )
- ٤- يتلقى حمورابي تشريعاته من إله الشمس والعدالة وهو ....  
( شمس - قمر - كوكب )
- ٥- الذين قضوا على حكم الكلدانيين عام ٥٣٩ ق.م هم ....  
( الفرس - الروم - الأحباش )
- ٦- استطاع الأمير الكلداني " نابو بولاسر " من ضم كل من بلاد سومر وآكاد تحت دولة واحدة عرفت بالدولة البابلية الثانية وبالمملكة.....  
( السومرية - الأكادية - الكلدانية )

**السؤال الخامس : علل ما يلي " اذكر السبب " :**

- ١- يعد السهل الجنوبي لبلاد الرافدين من أخصب بقاع العالم .  
لأنه يتكون من سهول رسوبية ذات تربة خصبة كما يتمتع بمناخ ملائم ساعد على استقرار السكان ونشأة الحضارات .
- ٢- تسمية السومريون بهذا الاسم ؟  
نسبة إلى المنطقة التي سكنوها جنوبي العراق التي عرفت باسم " ارض سومر " .
- ٣- سميت الكتابة المسمارية بهذا الاسم ؟  
لأنهم كانوا يكتبون بقلم يشبه المسمار .
- ٤- أطلق على الآشوريون هذا الاسم ؟  
نسبة إلى إلههم آشور
- ٥- سميت حضارة العراق القديمة بحضارة بلاد ما بين النهرين .  
لوجود نهري دجلة والفرات بها



**السؤال السادس : أذكر أهم الأعمال التي قام بها كل من :**

١- سرجون الثاني

تولى الحكم سنة ٧٢٢ ق . م وأهتم بالجيش فزوده بالعجلات الحربية والأسلحة المصنوعة من الحديد وشجع الفنون والآداب والتجارة والصناعة .

٢- آشور بانيبال :

تولى الحكم سنة ٦٦٨ ق. م وحكم الإمبراطورية الآشورية ٤١ عاماً وكان مغرماً بالعلم والأدب فجمع علوم البابليين وآدابهم وسجلها على ألواح طينية حفظها في مكتبة نيتوى العاصمة الجديدة للآشوريين .

٣- حمورابي :

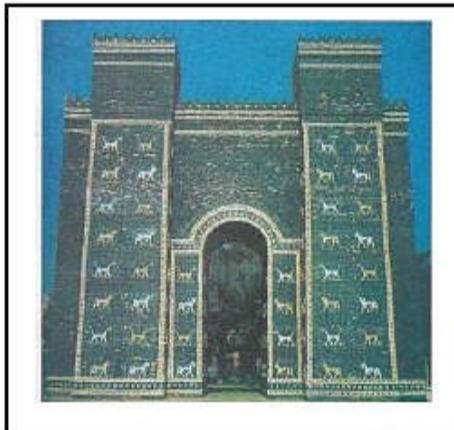
عمل على توحيد بلاد ما بين النهرين فازدهرت في عهده الزراعة والتجارة والصناعة كما اشتهر بإصدار القوانين التشريعية التي عرفت باسمه " قوانين حمورابي " وهي توجد الآن في متحف اللوفر بباريس .

**السؤال السابع : اكمل الشكل بكتابة اهم ثلاثة من معالم العمارة التي اهتم بها نبوخذ نصر**

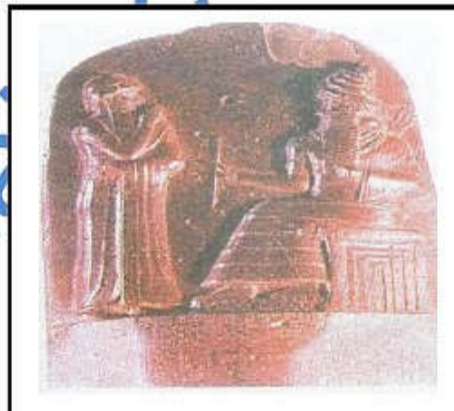
الحدائق المعطقة

بوابة عشتار

برج بابل

**السؤال الثامن : اكتب ما تمثله الصور التالية :**

بوابة عشتار

حمورابي يتلقى تشريعاته من  
الاله شمس

الكتابة المسمارية

**السؤال التاسع : أجب عن الأسئلة التالية :**

س ١ : " تنقسم بلاد الرافدين جغرافياً إلى إقليمين مختلفين " ما هما ؟

- ج ١ : ١- السهل الجنوبي المنبسط ويعد من أخصب بقاع العالم  
٢- هضبة في شمال غربي العراق ويخترقها نهرا دجلة والفرات .

س ٢ : " أصدر حمورابي الكثير من القوانين والتشريعات التي تنظم دولته " أذكر ثلاثة من هذه القوانين ؟

- ج ٢ : ١- أمور القضاء والأمن .  
٢- حقوق المحاربين ومسؤولياتهم .  
٣- عقود الزراعة وشروط القروض .  
٤ - الأحوال الشخصية والزواج والطلاق والمواريث .  
٥ - القصاص والتعويضات .  
٦- أجور أصحاب المهن ومسؤولياتهم .