

شكراً لتحميلك هذا الملف من موقع المناهج العمانية



شرح درس الانفجار السكاني

موقع المناهج ← المناهج العمانية ← الصف التاسع ← اجتماعيات ← الفصل الأول ← الملف

تاريخ نشر الملف على موقع المناهج: 2022-12-07 17:07:39 | اسم المدرس: سهام العزوانية

التواصل الاجتماعي بحسب الصف التاسع



روابط مواد الصف التاسع على تلغرام

[الرياضيات](#)

[اللغة الانجليزية](#)

[اللغة العربية](#)

[التربية الاسلامية](#)

المزيد من الملفات بحسب الصف التاسع والمادة اجتماعيات في الفصل الأول

[ملخص شرح درس العمانيون في شرقي أفريقيا](#)

1

[مذكرة دراستي في كراستي](#)

2

[سلسلة من الملخصات والأنشطة والاختبارات](#)

3

[أسئلة الاختبار الرسمي مسقط](#)

4

[أسئلة اختبارات قصيرة ونهائية للوحدة الأولى مع الإجابة](#)

5

الانفجار السكاني

إعداد : أ. سهام العزوانية



أوضاع العالم السكانية

01

* مراحل النمو السكاني:

مر بفترات نمو متباينة
السرعة

02

* العوامل المؤثرة في النمو السكاني:

- الزيادة الطبيعية
- الهجرة

03

* دور دول العالم والمنظمات للحد من هذه الظاهرة:

- التخفيف من حدة تأثير هذه الظاهرة
- تعريف السكان بمخاطر الانفجار السكاني
- إكسابهم بعض المهارات لتنظيم أسرهم والحفاظ على المستوى المعيشي المناسب

ما المشكلة التي ظهرت
في الثلث الأخير من
القرن العشرين؟



السكاني

الانفجار

عرفي مفهوم الانفجار السكاني من خلال الصور



بالمقارنة مع الموارد المتاحة





وضحي فكرة الكاريكاتير الذي أمامك:



أحسنت



C

C

مفهوم التربية السكانية

علم يهدف
إلى :

التعريف بالسكان و
الظواهر السكانية
من حيث :

01

الأسباب

02

العوامل المؤثرة

03

الآثار المترتبة عليها

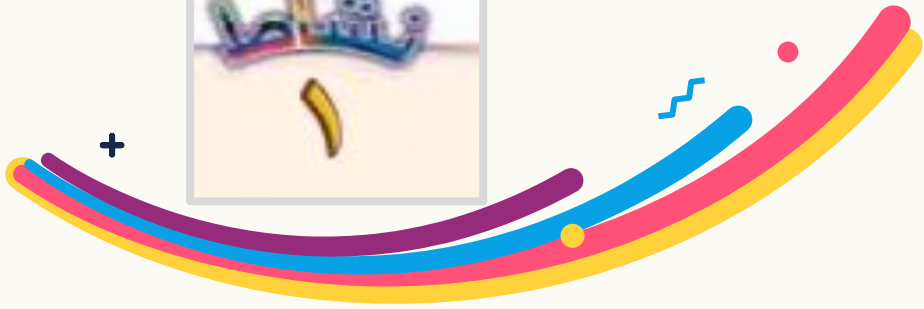
04

العلاقات المرتبطة بها

ويتم توجيه هذه المعرفة نحو :

لتحسين نوعية
الحياة للفرد
والأسرة
والمجتمع

تكوين
اتجاهات تؤثر
في سلوك
الأفراد



أ- صنّف مراحل النمو السكاني في العالم من حيث التسارع والبطء .
ب- ما المشكلات المتوقعة من التسارع الكبير في النمو السكاني ؟

● الفقر

● الضغط على الموارد

● الجوع

● مشكلة الإسكان

عدد السكان *	السنة
٢٥٠ مليون نسمة	ما قبل الميلاد - ٢١٠ م
٥٥٠ مليون نسمة	١٦٥٠ م
مليار نسمة	١٨٣٠ م
٢ مليار نسمة	١٩٣٠ م
٣ مليار نسمة	١٩٦٠ م
٥ مليار نسمة	١٩٨٧ م
٦ مليار نسمة	١٩٩٩ م

بطيء

سريع

سريع جداً



أ- احسب الفرق بين عدد السكان في الدولتين، ولاحظ التقارب بينهما في المساحة،

ثم سجل ما توصلت إليه .

ب- كم نسمة يزيد عدد السكان في كلا الدولتين سنويا؟

ج- بماذا تصف الوضع السكاني في الصين؟

د- كيف يمكن أن يؤثر موقع الدولة ومناخها وتضاريسها على عدد السكان؟

أ / 1.300 مليار - 31.9 مليون = 1.299 مليار

الصين

كندا

/ ب

عدد السكان × النمو السكاني = $\frac{0.83 \times 1.300}{100} = 1.79$ مليار نسمة

100

100

0.34771 مليار نسمة

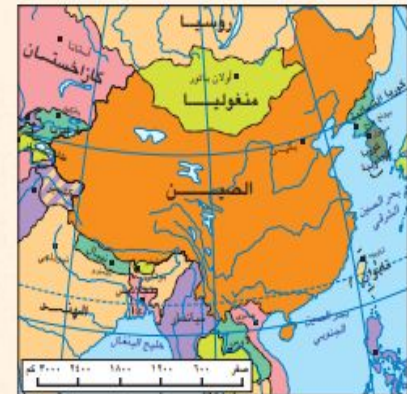
ج / تعاني الصين من انفجار سكاني كبير

/ د

كندا : عدد السكان : 31,9 مليون نسمة * المساحة : 10 ملايين كم² .
الكثافة السكانية : 3,2 نسمة / كم² . النمو السكاني : (1,09 %).



الصين : عدد السكان : 1,300 مليار نسمة * المساحة : 9,571,300 مليون كم² .
الكثافة السكانية : 144,4 نسمة / كم² . النمو السكاني : (0,83 %).



التضاريس	المناخ	موقع الدولة
سهلية: عدد السكان يرتفع	إذا كان معتدل يزيد	إذا كانت الدولة بالقرب من المسطحات المائية وعلى
جبلية: عدد السكان ينخفض	عدد السكان	خطوط التجارة والمواصلات يزيد عدد السكان
وادي: عدد السكان يرتفع	إذا كان (حار/بارد)	أما إذا كانت الدولة داخل القارة وليست على خطوط
صحراء: عدد السكان ينخفض	ينخفض عدد السكان	التجارة والمواصلات ينخفض عدد السكان

- ارتفاع المستوى المعيشي.
- انتشار التعليم.
- توافر الغذاء السليم.
- تقدم الخدمات الصحية (العناية بالأم قبل وأثناء الحمل وبعد الولادة، ورعاية الأطفال والتطعيم).

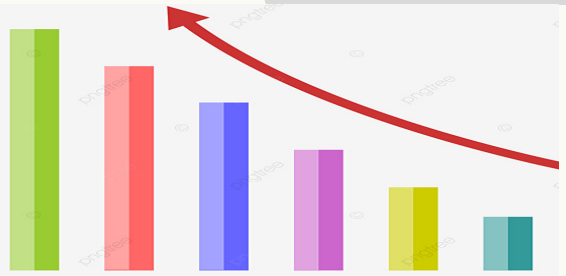
انخفاض
معدل الوفيات

ارتفاع
معدل المواليد

انفجار سكاني

- انخفاض الوعي السكاني والاقتصادي.
- انخفاض المستوى التعليمي.
- انخفاض مستوى الدخل.
- الزواج المبكر.

● أسباب الانفجار السكاني



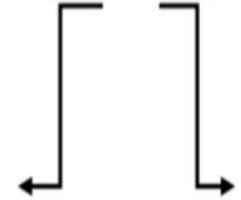
- أ- كيف يؤثر كل سبب من الأسباب السابقة في الانفجار السكاني ؟
- ب- أيهما يؤثر بشكل أكبر في حدوث الانفجار السكاني : ارتفاع معدل المواليد أم انخفاض معدل الوفيات؟ أم أنهما متساويان؟ ولماذا؟
- ج- اذكر عوامل أخرى تؤدي إلى الانفجار السكاني .



أ) تأثير اسباب الانفجار السكاني

انخفاض معدل الوفيات: يؤثر في مشكلة الانفجار السكاني من خلال: ارتفاع أمد الحياة - وجود فئة عاطلة عن العمل (كبار السن)

ارتفاع معدل المواليد: يؤثر في مشكلة الانفجار السكاني من خلال الضغط على الخدمات - قلة فرص العمل - انخفاض المستوى المعيشي - قلة الغذاء.



ب) ارتفاع معدل المواليد يؤثر بشكل أكبر في حدوث الانفجار السكاني لأن انخفاض معدل الوفيات مؤشر معادل لايساهم في زيادة الانفجار السكاني ولا انخفاضه، كما أن انخفاض الوفيات هو هدف الدول من خلال تقليل اسبابه بالطريقة الأمثل حل مشكلة الانفجار السكاني هو تقليل عدد المواليد.

ج) الهجرة / عوامل اجتماعية واقتصادية وثقافية



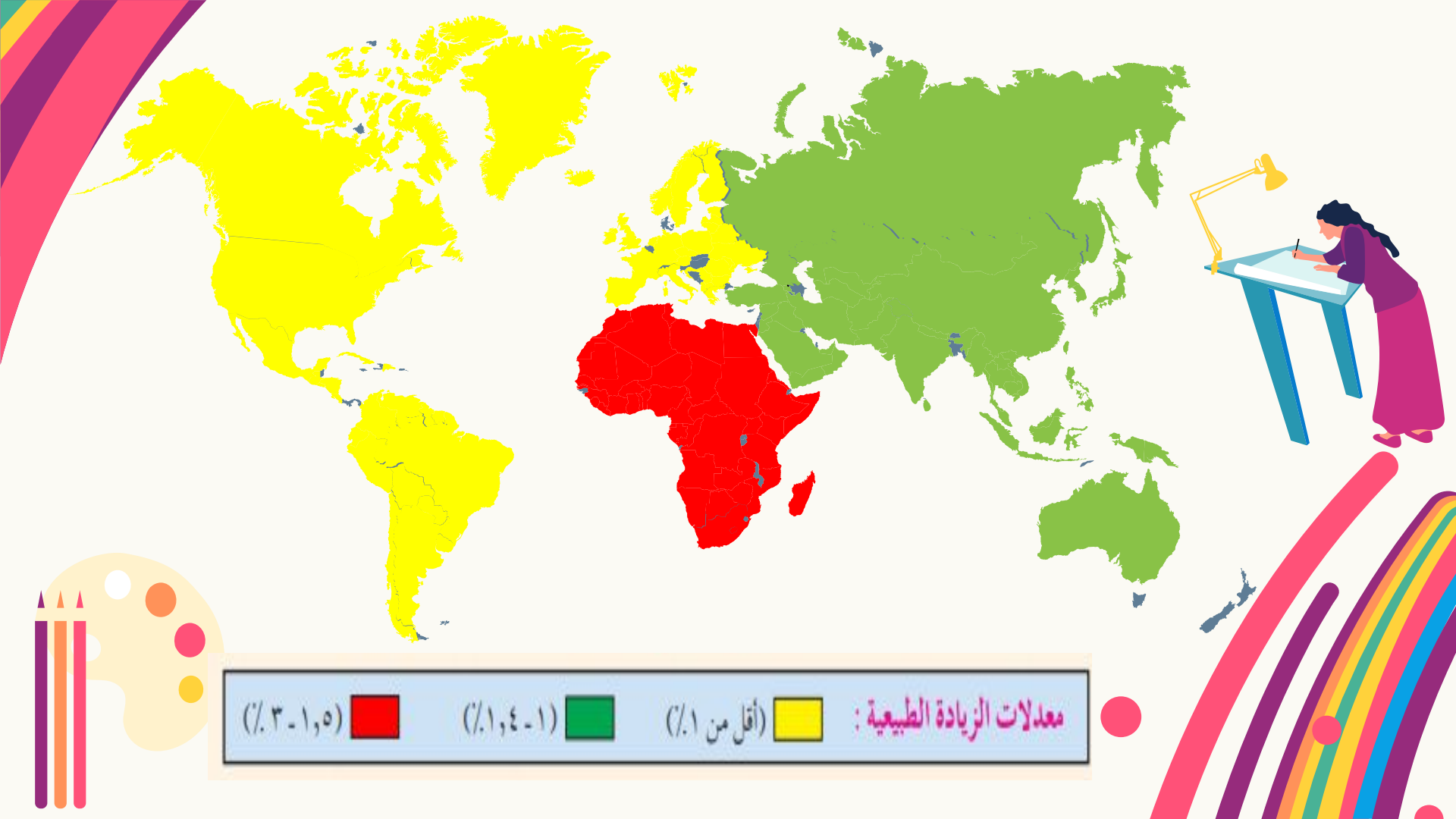
الموقع	عدد السكان (بالمليون)	معدل المواليد (بالألف)	معدل الوفيات (بالألف)	الزيادة الطبيعية (بالألف)	مدة تضاعف السكان بالسنوات (بالألف)
أفريقيا	٨٣٢	٣٨	١٤	٢٤	٢٩
آسيا	*٣,٧٧٦	٢٢	٨	١٤	٤٨
أوروبا	٧٢٧	١٠	١١	١	١٢٥
أمريكا الشمالية	٣٢٢	١٤	٩	٦	١٢٤
أمريكا الجنوبية والوسطى	٥٣٥	٢٤	٦	١٨	٣٩
الأوقيانوسية	٣١,٨	١٨	٧	١١	٦٥
العالم	*٦,٥٢٠,٨	٢٢	٩	١٣	٥١

- المواليد - الوفيات**
- أ- لوّن القارات حسب الفئات الموزعة في مفتاح الخريطة. $100 \times \frac{1000}{1000}$
- ب- ارسم سلمًا تدرج فيه القارات من الأكثر إلى الأقل ارتفاعًا في معدلات المواليد.
- ج- لماذا يوجد تباين بين القارات في معدل الزيادة الطبيعية على الرغم من تقارب معدل الوفيات؟
- د- ما القارة التي يرتفع فيها معدل المواليد؟ وما القارة التي ينخفض فيها معدل الوفيات؟ ولماذا؟



ج) بسبب اختلاف الوضع الاقتصادي والاجتماعي والثقافي للدول في القارات... أما معدل الوفيات فمعظم دول العالم تحاول تقليله فهو هدف جميع الدول سواء المتقدمة أو النامية من خلال مكافحة الأوبئة والأمراض ووجود الوعي الصحي وتوفير الخدمات الصحية.

د) أفريقيا / لحاجتها للأيدي العاملة.
أمريكا الجنوبية والوسطى / لأنها من الدول المتقدمة ذات الخدمات الصحية المتطورة



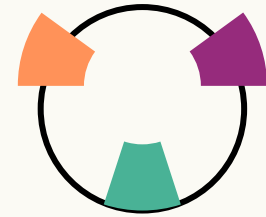
معدلات الزيادة الطبيعية : (أقل من ١%) (١-١,٤%) (١,٥-٣%)

الآثار الاقتصادية والاجتماعية للانفجار السكاني

تؤدي زيادة السكان بصورة تفوق الموارد الطبيعية
والاقتصادية للدولة لمشكلات سكانية متداخلة تؤثر في كلاً من



الأحوال الاقتصادية



الأحوال الاجتماعية

مشكلات الانفجار السكاني

قلة فرص العمل

الضغط على
الخدمات

تدني المستوى
المعيشي

نقص الغذاء
وسوء التغذية

الضغط على
مصادر الطاقة



1/ نقص الغذاء وسوء التغذية

ما الفرق بين نقص
الغذاء وسوء التغذية؟

نقص الغذاء << عدم توفره بكميات مناسبة
سوء التغذية << عدم احتواء الغذاء لسعرات
حرارية تكفي الجسم



تسببت المجاعات في موت الكثير
من الناس. كم بلغ متوسط الذين
يموتون يوميا على مستوى
العالم؟

20 ألف نسمة

علي / ظهور المجاعات
في كثير من دول العالم؟

بسبب الزيادة السكانية الكبيرة التي يشهدها العالم
أدت إلى زيادة الاحتياجات الغذائية لهم

فسري / يعد سوء
التغذية خطر يهدد حياة
المصابين به

لعدم احتواء غذائهم على العناصر الأساسية والسعرات الحرارية

الكافية للبقاء على قيد الحياة

طبق الغذاء الصحي

نصائح غذائية

الخضروات

كلما زادت الخضروات وتنوعت
كلما كان أفضل
(البطاطا بأنوعها غير محسوبة)

الحبوب

نوع من تناول الحبوب الكاملة
(خبز القمح الكامل، أو الأرز الأسمر)
قلل من الحبوب المحسنة
(كالأرز الأبيض والخبز الأبيض)

البروتينات

اختر الأسماك، الدواجن، الفول،
أو المكسرات
قلل من اللحوم الحمراء والجبن،
واللحوم المعالجة

الفواكه

تناول الكثير من الفاكهة
بكافة أنواعها



- استخدم زيوت صحية (كزيت الزيتون أو الكانولا) للطبخ أو مع السلطة
- قلل من الزبدة وتجنب الدهون المتحولة



- شرب كمية كافية من الماء، الشاي، أو القهوة (بقليل أو بدون سكر)
- الحليب ومنتجاته تناول حصة (مرة أو مرتين باليوم)
- قلل من العصير (كأس صغير باليوم)
- تجنب المشروبات السكرية



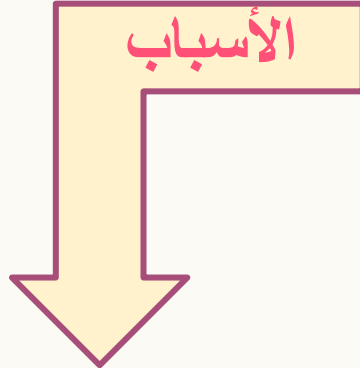
2/ انخفاض المستوى المعيشي

هناك علاقة بين



انخفاض
المستوى
المعيشي

الأسباب



ضعف
الاقتصاد

قلة فرص
العمل

قلة الموارد

فعندما يزيد عدد السكان عن إمكانية الدولة يؤدي إلى قلة فرص العمل وانخفاض الأجور و يترتب عليه انخفاض المستوى المعيشي مثل الهند والدول الأفريقية



سالم وراشد موظفان في هيئة حكومية بالوظيفة نفسها ، ويتقاضيان الراتب الشهري نفسه (٤٠٠ ريال عماني). سالم أب لعشرة أطفال في حين إن راشد أب لأربعة أطفال ، وكل منهما يسعى لتوفير احتياجات أسرته من مسكن وملبس ومأكل وتوفير الحياة الكريمة.

نعم

أ- هل يبدو دخل كل من سالم وراشد قليلاً ؟

$$400 \times 12 = 4800 \text{ ريال عماني}$$

$$\text{أسرة سالم: } 11/400 = 36.3 \text{ ريال}$$

$$\text{أسرة راشد: } 5/400 = 80 \text{ ريال}$$

ب- احسب الدخل السنوي لكل منهما .

ج- احسب نصيب دخل كل فرد شهرياً .

هـ- أيهما يستطيع توفير حياة أفضل لأسرته ؟ ولماذا ؟ راشد لأن عدد أفراد أسرته أقل

و- في وضع أي منهما تحب أن تكون مستقبلاً ؟ راشد

ز- قس على الطريقة نفسها وضع دولتين متساويتين في الدخل والموارد ، إحداهما تفوق الأخرى في عدد السكان بمقدار أربعة أضعاف ، كيف سيكون وضع

السكان الاقتصادي في كل منهما (دولتين متساويتين في الدخل والموارد سلطنة عمان والبحرين فالبحرين يبلغ عدد سكانه 1.332 مليون نسمة ودخلها مرتفع اذن الوضع الاقتصادي للسكان مرتفع أما سلطنة عمان فعدد سكانها يبلغ 4.159.134 مليون نسمة وكذلك دخلها مرتفع ولكن وضع السكان الاقتصادي منخفض بسبب ارتفاع عدد السكان .

3 / قلة فرص العمل

هي مشكلة تعاني منها أغلب المجتمعات ولأسباب متعددة
ومتداخلة و لكن أهمها :

تباطؤ عمليات
التنمية

الزيادة السكانية
التي تفوق عدد
فرص العمل
المتوفرة



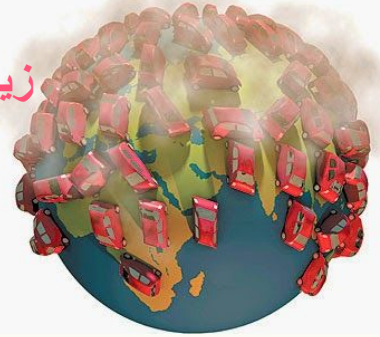
4/ الضغط على الخدمات

- المستشفيات
- الطرق وشبكات الاتصال
- الحدائق
- المدارس
- الأسواق
- المرافق السياحية

" وهذا يؤدي إلى حاجتها للكثير من الأموال لتحسينها وصيانتها باستمرار ، وبالتالي إلى ضعف في تقديم خدماتها وسرعة استهلاكها "

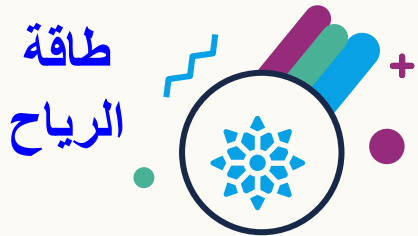
5 / الضغط على مصادر الطاقة

زيادة عدد السكان يزيد من الضغط على مصادر الطاقة المختلفة نتيجة التقدم الذي يشهده العالم على المستوى الاقتصادي والاجتماعي



الحل

البحث عن بدائل لمصادر الطاقة تكون متجددة وغير مكلفة اقتصادياً



النتيجة

تعرض مصادر الطاقة للاستنزاف لاسيما أن معظمها قابلة للنفاذ

" شكراً لحسن المتابعة "

