

تم تحميل هذا الملف من موقع المناهج القطرية



## حل تدريبات الكتاب كاملة

موقع المناهج ← المناهج القطرية ← المستوى السابع ← علوم الحاسب ← الفصل الأول ← حلول ← الملف

تاريخ إضافة الملف على موقع المناهج: 2024-10-15 22:43:28

ملفات اكتب للمعلم اكتب للطالب | اختبارات الكترونية | اختبارات | حلول | عروض بوربوينت | أوراق عمل  
منهج انجليزي | ملخصات وتقارير | مذكرات وبنوك | الامتحان النهائي للمدرس

المزيد من مادة:  
علوم الحاسب:

## التواصل الاجتماعي بحسب المستوى السابع



صفحة المناهج  
القطرية على  
فيسبوك

الرياضيات

اللغة الانجليزية

اللغة العربية

التربية الاسلامية

المواد على تلغرام

## المزيد من الملفات بحسب المستوى السابع والمادة علوم الحاسب في الفصل الأول

حل الواجبات

1

حل التقييم الأسبوعي الأول

2

أسئلة إثرائية تحضيراً لاختبار منتصف الفصل الأول

3

أوراق إثرائية قبل اختبار منتصف الفصل الأول

4

إجابات أوراق إثرائية قبل اختبار منتصف الفصل الأول

5

## تدريبات الدرس الأول الصفحات 22-25



اكتب اسم كل من الأجهزة التالية وصنفه إلى وحدة إدخال أو وحدة إخراج:



الاسم: الطابعة  
التصنيف: الإخراج



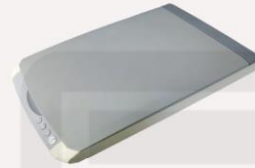
الاسم: كاميرا الويب  
التصنيف: الإدخال



الاسم: الشاشة  
التصنيف: الإخراج



الاسم: يد التحكم  
التصنيف: الإدخال



الاسم: الماسح الضوئي  
التصنيف: الإدخال



الاسم: السماعات  
التصنيف: الإخراج



الاسم: الميكروفون  
التصنيف: الإدخال



الاسم: الفأرة  
التصنيف: الإدخال



الاسم: جهاز التوجيه  
التصنيف: الإدخال



الاسم: الكاميرا الرقمية  
التصنيف: الإدخال



الاسم: لوحة المفاتيح  
التصنيف: الإدخال



اختر الإجابة الصحيحة.

<input type="radio"/>	ذاكرة الوصول العشوائي.	1. جميع ما يلي من الأجزاء الرئيسية لوحدة النظام باستثناء:
<input type="radio"/>	اللوحة الأم.	
<input checked="" type="radio"/>	وحدات التحكم بالألعاب.	
<input type="radio"/>	وحدة المعالجة المركزية.	
<input checked="" type="radio"/>	الشاشة.	2. أي مما يلي من ملحقات جهاز الحاسوب المخصصة للإخراج؟
<input type="radio"/>	الماسح الضوئي.	
<input type="radio"/>	جدول البيانات.	
<input type="radio"/>	لوحة المفاتيح.	
<input checked="" type="radio"/>	الماسح الضوئي.	3. لإدخال نص مع صورة في جهاز حاسوب فإننا نستخدم:
<input type="radio"/>	لوحة المفاتيح.	
<input type="radio"/>	السماعات.	
<input type="radio"/>	الفأرة.	
<input type="radio"/>	الحواسيب الفائقة.	4. جميع ما يلي من أنواع الحاسوب باستثناء:
<input type="radio"/>	الحوادم.	
<input checked="" type="radio"/>	الماسح الضوئي.	
<input type="radio"/>	أجهزة الصراف الآلي.	



تحقق من الجمل التالية هل صحيحة أم خطأ، ثم صحح العبارات الخطأ.

1. الحواسيب الفائقة تستخدم في مراكز البحوث.

صحيح  خطأ

2. الحاسوب اللوحي لا يحتوي لوحة مفاتيح.

صحيح  خطأ

3. تقوم وحدة المعالجة المركزية بإجراء جميع العمليات الحسابية والمنطقية دون أن يكون هناك حاجة للبيانات من ذاكرة الحاسوب.

خطأ  صحيح

4. يؤدي إيقاف تشغيل شاشة الحاسوب إلى فقدان البيانات في ذاكرة الوصول العشوائي.

خطأ  صحيح

5. يحتاج الحاسوب إلى بطاقة فيديو خاصة لتشغيل ألعاب الفيديو.

صحيح  خطأ

6. يمكن توصيل ميكروفون خارجي بجهاز الحاسوب.

صحيح  خطأ

7. شاشة اللمس في جهاز الحاسوب المحمول هي من وحدات الإدخال / الإخراج.

صحيح  خطأ



4

أجب عن الأسئلة التالية المتعلقة بالحاسوب الشخصي.

< ما وظيفة كلاً من:

اللوحة الأم.

مُهمة اللوحة الأم هي توصيل جميع المكونات معاً لكي تؤدي كل منها وظيفتها المحددة.

وحدة المعالجة المركزية.

يعتبر المعالج بمثابة العقل للحاسوب، فهو الجزء الذي ينفذ جميع العمليات الحسابية والمنطقية ويتحكم بعمليات الإدخال والإخراج التي تجعل الحاسوب يؤدي عمله بكفاءة. كلما ازدادت سرعة المعالج كلما زادت قدرة الجهاز على معالجة البيانات في وقتٍ أقصر.

ذاكرة الوصول العشوائي.

هي الذاكرة الرئيسية للحاسوب. تُستخدم هذه الذاكرة لتخزين البيانات أو المعلومات التي سيتم معالجتها في وحدة المعالجة المركزية وذلك بشكل مؤقت.

< اذكر ثلاثة أجهزة إدخال للحاسوب.

1. لوحة المفاتيح 2. الفأرة 3. الميكروفون

< اذكر ثلاثة أجهزة إخراج للحاسوب.

1. الشاشة أو جهاز العرض المرئي 2. السماعات 3. الطابعة

< اذكر اثنين من أجهزة وحدات الإدخال والإخراج.

1. شاشة اللمس 2. نظارة الواقع الافتراضي

< قارن بين ذاكرة القراءة فقط ROM وذاكرة الوصول العشوائي RAM من حيث عملية الاحتفاظ بالبيانات.

تقوم ذاكرة القراءة فقط ROM بتخزين البيانات مرة واحدة بشكل دائم ولا يمكن حذفها أو تعديلها ولكن يتم استخدام ذاكرة الوصول العشوائي RAM لتخزين البيانات أو المعلومات التي سيتم معالجتها في وحدة المعالجة المركزية CPU مؤقتاً.

## تدريبات الدرس الرابع الصفحات 59-60



1

اذكر ثلاثة من أغراض استخدام المعلومات المصورة؟

1. تسليم رسالة معينة بطريقة سريعة.
2. تبسيط عملية عرض كمية كبيرة من المعلومات.
3. عرض العوامل التي تغير البيانات خلال فترة زمنية.



2

ما الخصائص الرئيسة للمعلومات المصورة؟

1. الكفاءة والدقة.
2. السهولة والتوضيح.
3. عرض المعلومات بتنسيق متسلسل وسهل الفهم يحتوي على إحصائيات ومراجع وحقائق وجداول زمنية.
4. إثراء ودعم النصوص المعقدة لتبسيط وتسهيل عملية فهم المعلومات.

3



اكتب اسم نوع المعلومات المصورة المناسب في الجدول الآتي الذي يعرض صورًا لبعض أنواع المعلومات المصورة.

التخطيط الزمني	
المعلومات الجغرافية	
الهيكلية	
الإحصائي	

4



عندما تريد إنشاء معلومات مصورة، ما المراحل التي عليك اتباعها؟

1. اختر الموضوع.
2. اجمع المعلومات المناسبة.
3. قم بإعداد الأفكار وتقديم الفكرة الرئيسية بطريقة مناسبة وبسيطة وجذابة باستخدام الصور وما إلى ذلك.
4. اختر أدوات التصميم المناسبة (دون اتصال بالإنترنت أو عبر الإنترنت) التي ستساعدك في إنشاء المعلومات المصورة.
5. شارك معلومات المعلومات المصورة عبر البريد الإلكتروني أو وسائل التواصل الاجتماعي.