

## بوربوينت حل و تقويم وحدات منهج الفصل الأول 1447هـ



### تم تحميل هذا الملف من موقع المناهج السعودية

موقع المناهج ← المناهج السعودية ← الصف الثاني المتوسط ← اجتماعيات ← الفصل الأول ← ملفات متنوعة ← الملف

تاريخ إضافة الملف على موقع المناهج: 2025-08-09 12:04:47

ملفات اكتب للمعلم اكتب للطالب الاختبارات الكترونية الاختبارات ا حلول ا عروض بوربوينت ا أوراق عمل منهج انجليزي ا ملخصات وتقارير ا مذكرات وبنوك الامتحان النهائي للمدرس

المزيد من مادة اجتماعيات:

### التواصل الاجتماعي بحسب الصف الثاني المتوسط



صفحة المناهج السعودية على فيسبوك

الرياضيات

اللغة الانجليزية

اللغة العربية

التربية الاسلامية

المواد على تلغرام

### المزيد من الملفات بحسب الصف الثاني المتوسط والمادة اجتماعيات في الفصل الأول

تحميل كتاب الطالب الدراسات الإجتماعية طبعة 1447هـ

1

خطة توزيع المنهج للفصل الثاني

2

الاختبار النهائي للفصل الأول

3

اختبار نهائي 1446هـ

4

أسئلة مراجعة وحدات المنهج محلولة

5

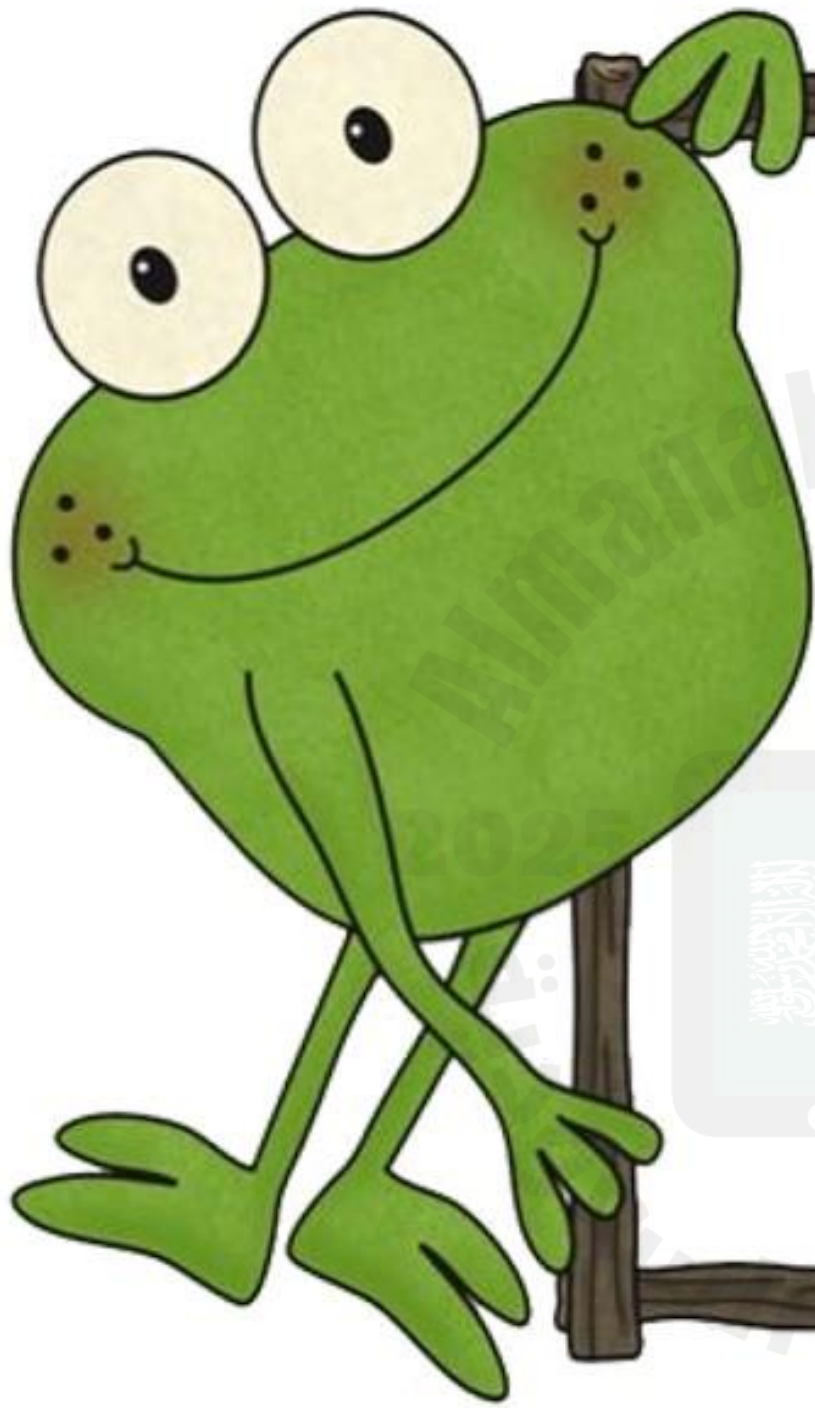
الوحدة

١

الوحدة الأولى

الدولة الأموية





# تقويم الدرس الأول



## ١- يعزل الطلبة ما يأتي:

أ- تسمية الدولة الأموية بهذا الاسم.

**نسبة إلى أمية بن عبد شمس بن مناف**

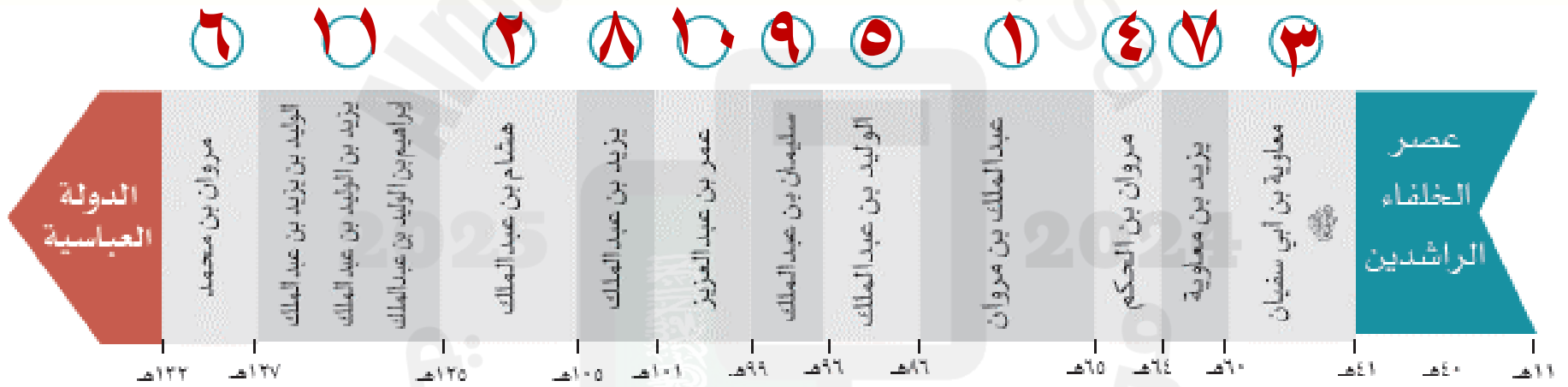
ب- تسمية العام الذي تخلى فيه الحسن بن علي (رضي الله عنه) لمعاوية بن أبي سفيان (رضي الله عنهما) عن الخلافة (عام الجماعة).

**لاجتمع المسلمون والتفاهم حول خليفة واحد  
وتركهم الاختلاف والفرقة**

## ٢- ما نتائج تخلي الحسن بن علي رضي الله عنه عن الخلافة؟

- إخماد الفتنة
- حقن دماء المسلمين وتوحيد كلمتهم
- قيام الدولة الأموية

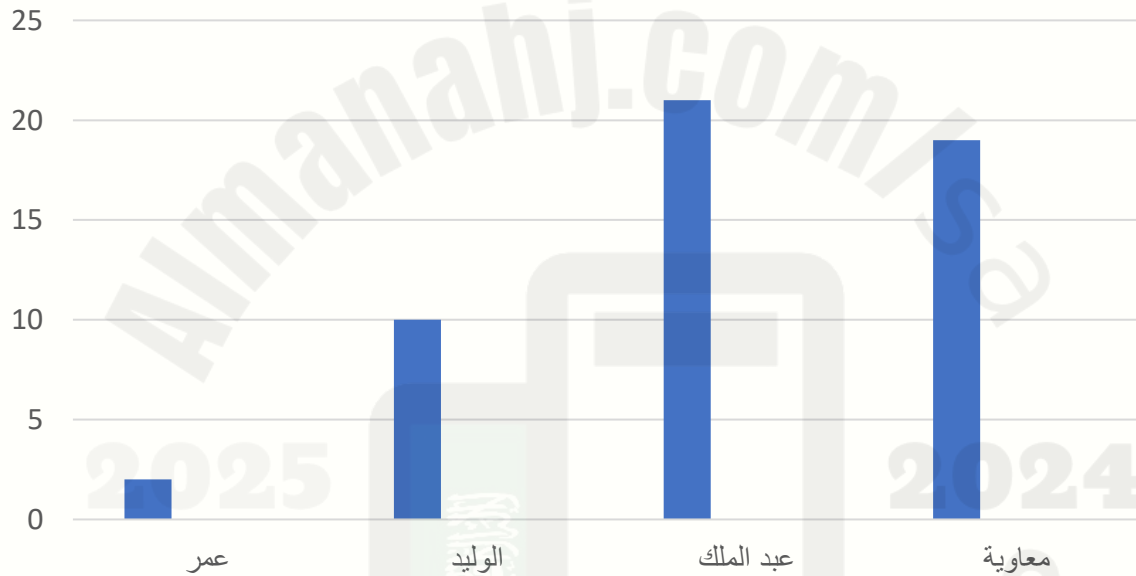
## ٣- يقرأ الطلبة الخط الزمني ثم يُرتّبون خلفاء الدولة الأموية حسب أطولهم حكمًا:



## ٤- يسجل الطلبة بعض المعلومات التاريخية للدولة الأموية في الجدول الآتي:

الدولة الأموية					
تاريخ ابتدائها	أول خلفائها	آخر خلفائها	عدد خلفائها	تاريخ نهايتها	مدتها
٤١ هـ	معاوية بن أبي سفيان	مروان بن محمد	١٤ خليفة	١٣٢ هـ	٩١ عام

## ٥- يكمل الطلبة الشكل البياني والجدول لسنوات حكم أبرز خلفاء الدولة الأموية:



الخليفة	عمر	الوليد	عبد الملك	معاوية
	(٩٩ - ١٠١ هـ)	(٨٦ - ٩٦ هـ)	(٦٥ - ٨٦ هـ)	(٤١ - ٦٠ هـ)
عدد السنوات	٢	١٠	٢١	١٩

٦- ما المصاعب الداخلية التي واجهت  
الدولة الأموية؟

كثرة ثورات الخوارج والشيعة  
ضد الحكم الأموي

## ٧- يصنف الطلبة أعمال خلفاء الدولة الأموية حسب الجدول الآتي:

العناية بالأيتام، نظام البريد، الاهتمام بالأسطول البحري،  
الأمر بتدوين الحديث الشريف.

علمي	إداري	اجتماعي	عسكري
الأمر بتدوين الحديث الشريف	نظام البريد	العناية بالأيتام	الاهتمام بالأسطول البحري

# تقويم الدرس الثاني



# ١- يختار الطلبة الخيار الصحيح فيما يأتي:

أ- المضيق الذي عبره طارق بن زياد لفتح الأندلس

يسمى بمضيق:

باب المندب.

جبل طارق.

هُزْمُز.

إشبيلية.

# ١- يختار الطلبة الخيار الصحيح فيما يأتي:

ب- القائد المسلم الذي فتح مدينة الديبل:

طارق بن زياد.

قُتَيْبَةُ بن مسلم الباهلي.

محمد بن القاسم الثقفي.

أبو مسلم الخراساني.

## ٢- يذكر الطلبة مثلاً واحداً لما يأتي:

أ- تنظيم معاوية بن أبي سفيان رضي الله عنه للحرب ضد الروم.

**نظام الصوائف والشواتي**

ب- الجزر التي فتحت في عصر الدولة الأموية.

**قبرص، رودوس، كريت**

ج- المدن التي فتحها المسلمون في عصر الدولة الأموية.

**أشبيلية وقرطبة وخرناطة وطليطلة و كاشغر والديبل**

### ٣- يعلل الطلبة ما يأتي:

أ- بناء عقبة بن نافع رحمه الله مدينة القيروان.

لتصبح قاعدة حربية للمسلمين، نقطة لانطلاق الإسلام، مكاناً ثابتاً يتواجد فيه الجنود.

### ٣- يعلل الطلبة ما يأتي:

ب- دخول كثير من سكان المناطق التي فتحها قتيبة بن مسلم في الإسلام.

المعاملة الحسنة التي لقيها أهالي هذه المناطق من المسلمين.

### ٣- يعزل الطلبة ما يأتي:

ج- انتصار المسلمين في الفتوحات الإسلامية.

عمق الإيمان بالله، الإيمان بنصر الله، الهدف  
نشر الإسلام، عدلهم وتسامحهم مع رعيته مما  
رغب في الناس في الإسلام.

٤- يتتبع الطلبة بالقلم امتداد الدولة الأموية  
ويحددون الأسماء الحديثة اليوم للدولة في  
المنطقة التي وصلت إليها الفتوحات الأموية في  
الخريطة الآتية:

2025

2024

موقع المناهج السعودية



## هـ - يُكمل الطلبة الجدول الآتي:

المنطقة	اسم القائد الذي فتحها	اسم الخليفة الذي فتحت في عهده
شمال إفريقيا	عقبة بن نافع	معاوية بن أبي سفيان
الأندلس	طارق بن زياد	الوليد بن عبد الملك
بلاد ما وراء النهر	قتيبة بن مسلم	الوليد بن عبد الملك
بلاد السند	محمد بن القاسم الثقفي	الوليد بن عبد الملك

٦- ما الأثر الذي نراه اليوم لفتح المسلمين  
بلاد الأندلس في رأيك؟

نشر المعارف والعلوم والحضارة الإسلامية  
ووجود المساجد والآثار الإسلامية.

# تقويم الدرس الثالث



١- في رأيك ما أثر ظهور العصبية القبلية في  
الدولة الأموية؟

حدوث النزاع والفتنة بين بعض القبائل  
العربية مما أضعف الدولة الأموية

٢- يملأ الطلبة الفراغات الآتية:

أ- تاريخ نهاية الدولة الأموية:

عام ١٣٢ هـ

ب- مدة عصر الدولة الأموية:

٩١ عام

### ٣- ما أبرز المناطق التي فُتحت في عصر الدولة الأموية؟

- آسيا الصغرى وجزر البحر المتوسط
- شمال أفريقيا
- بلاد ما وراء النهر

٤- ما سبب ظهور الفتن في الدولة الأموية؟

أعمال الخوارج والنزاع داخل بيت بني  
أمية، مثل: النزاع بين آل أبي  
سفيان بن حرب وآل بني مروان بن  
الحكم.

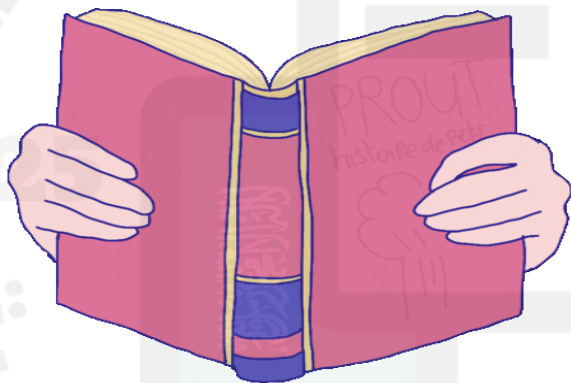
٥- يكتب الطلبة نبذة مختصرة عن أسباب نهاية الدولة الأموية حسب الشكل الآتي:



# الوحدة الأولى

الدولة الأموية  
(٤١-١٣٢ هـ)

# تقويم الوحدة الأولى



2023

2024

موقع المناهج السعودية

## ١ - يصحح الطلبة العبارات الآتية:

أ - تنسب الدولة الأموية إلى مروان بن الحكم بن أبي العاص.

**أمية بن عبد شمس بن مناف**

ب - مؤسس الدولة الأموية هو عمر بن عبد العزيز.

**معاوية بن أبي سفيان**

ج- استمر عصر الدولة الأموية مدة خمسين سنة.

**٩١ سنة**

د- انتهت الدولة الأموية على يد العباسيين سنة ١١٩ هـ.

**١٣٢ هـ**

## ٢- يختار الطلبة الخيار الصحيح فيما

يأتي:

أ- تولى الخلافة بعد الخليفة معاوية بن أبي سفيان

رضي الله عنه:

مروان بن الحكم

يزيد بن معاوية

عمر بن عبد العزيز

قتيبة بن مسلم

## ٢- يختار الطلبة الخيار الصحيح فيما

يأتي:

ب- يرتبط نسب عمر بن عبدالعزيز من جهة أمه بالخليفة:

- أبي بكر الصديق رضي الله عنه
- عمر بن الخطاب رضي الله عنه
- عثمان بن عفان رضي الله عنه
- علي بن أبي طالب رضي الله عنه

## ٢- يختار الطلبة الخيار الصحيح فيما يأتي:

ج- وصل الإسلام إلى حدود الصين شرقاً والأندلس غرباً في عهد:

معاوية بن أبي سفيان رضي الله عنه

الوليد بن عبد الملك

عبد الملك بن مروان

عمر بن عبد العزيز

## ٢- يختار الطلبة الخيار الصحيح فيما يأتي:

د. ولد عبد الملك بن مروان في:

البصرة

دمشق

المدينة المنورة

الكوفة

## ٢- يختار الطلبة الخيار الصحيح فيما يأتي:

هـ. يقع مسجد قبة الصخرة حالياً في دولة:

سوريا

الأردن

فلسطين

مصر

## ٣- يعطل الطلبة ما يأتي:

أ- اتساع رقعة أراضي البلاد الإسلامية في عهد الدولة الأموية.

للسياسات التي اتبعتها خلفاء الدولة الأموية في السير على خطى الخلفاء الراشدين في سبيل نشر الإسلام

ب- نهي الإسلام عن العصبية القبلية.

لأنها من عادات الجاهلية وجعل الفرق بين الناس التقوى وقال الرسول ﷺ "دعوها فإنها منتنة"

## ٤- يكتب الطلبة اسم الشخصية المرتبطة بالحدث في الفراغات الآتية:

الحسن بن علي  
رضي الله عنهما

أ- نزل عن الخلافة لمعاوية بن أبي سفيان  
ﷺ حقاً لدماء المسلمين وجمعاً لكلمتهم.

معاوية بن أبي سفيان  
رضي الله عنهما

ب- أنشأ أول قاعدة بحرية للسفن

عبد الملك بن  
مروان

ج- أنشأ داراً لسك النقود الإسلامية.

عبد الملك بن  
مروان

د- أعاد بناء المسجد الأقصى، وبنى مسجد  
قبة الصخرة.

عقبة بن نافع

هـ- أسس مدينة القيروان وجعلها قاعدة لنشر  
الإسلام.

محمد بن القاسم الثقفي

و- قاد الفتح الإسلامي في بلاد السند.

## ٥- يضع الخليفة الأعمال الآتية في الجدول تحت اسم الخليفة الأموي الذي أنجزها:

- أعطى المحتاجين حتى أغناهم عن السؤال.
- قضى على الثروات الداخلية.
- وضع للمكفوفين من يقودهم ورتب لهم رواتب.
- عزل الولاة الظالمين والعمال القساة.
- قدم القروض المالية للمزارعين.
- رتب الصوائف والشواتي.
- أنشأ ديوان الخاتم.
- عرّب الدواوين.

عمر بن عبد العزيز	الوليد بن عبد الملك	عبد الملك بن مروان	معاوية بن أبي سفيان
<p>عزل الولاة الظالمين والعمال القساة</p> <p>قدم القروض المالية للمزارعين</p>	<p>وضع للمكفوفين من يقودهم ورتب لهم رواتب</p> <p>أعطى المحتاجين حتى أغناهم عن السؤال</p>	<p>عرب الدواوين</p> <p>قضى على الثورات الداخلية</p>	<p>أنشأ ديوان الخاتم</p> <p>رتب الصوائف والشواتي</p>

# ٦- يرتب الطلبة الأحداث التاريخية الآتية من الأقدم إلى الأحدث:

أ-

٣

فتح الأندلس.

١

خلافة أبي بكر الصديق رضي الله عنه.

٢

قيام الدولة الأموية.

# ٦- يرتب الطلبة الأحداث التاريخية الآتية من الأقدم إلى الأحدث:

بـ

٢

عهد عبدالملك بن مروان.

١

عهد معاوية بن أبي سفيان رضي الله عنه.

٣

عهد عمر بن عبدالعزيز.

# ٦- يرتب الطلبة الأحداث التاريخية الآتية من الأقدم إلى الأحدث:

ج-

٢

إنشاء دار سك النقود الإسلامية.

٣

فتح إفريقية.

١

إنشاء ديوان الخاتم.

## ٧- يستطيع الطلبة بمصادر التعلم، ثم يسجلون المطلوب في الجدول:

الاسم الحالي	البلدان
إسبانيا	الأندلس
تونس	إفريقية
نهر في جنوب إسبانيا	وادي لكة
باكستان	بلاد الهند

الوحدة

٢

الوحدة الثانية

الدولة العباسية



تَقْوِيم الدرس

الرابع



## ١- يكمل الطلبة الفراغات الآتية بما يناسبها:

أ- سميت الدولة العباسية بهذا الاسم نسبة إلى عم الرسول ﷺ **العباس بن عبد المطلب**.

ب - نَّظَّم الحركَّة العباسيَّة محمدُ بن علي بن عبدالله بن العباس، وقد اتخذ من قرية **الحميمة** مقراً لإقامته، ومن مدينة **مرو** مركزاً لانطلاق الحركة.

د- يُقسَّم تاريخ الدولة العباسية إلى عصرين، هما: العصر **الأول (القوة والازدهار)** والعصر **الثاني (الضعف والانحسار)**.

٢- يصل الطلبة عبارات المجموعة (أ) بما يناسبها من المجموعة (ب) باستعمال الأرقام:

المجموعة (ب)	المجموعة (أ)
<input checked="" type="checkbox"/> ٣ هارون الرشيد.	١- بني دوراً للمرضي ورتب أعطيات للمحتاجين.
<input checked="" type="checkbox"/> ١ محمد المهدي.	٢- تُوفى وهو في طريقه إلى مكة المكرمة حاجاً.
<input checked="" type="checkbox"/> ٢ أبو جعفر المنصور.	٣- يعد عصره العصر الذهبي للحضارة الإسلامية في مجال العلوم.
<input type="checkbox"/> أبو العباس عبدالله.	

### ٣- ما أبرز أعمال الخليفة هارون الرشيد؟

الإعتناء بالعلم والعلماء

القضاء على الفتن

توسيع بيت الحكمة

2025

2024

موقع المناهج السعودية

# تقويم الدرس الخامس



# ١- يملأ الطلبة الفراغات الآتية بما يناسبها:

أ- مرت جهود الدولة العباسية لنشر الإسلام بدورين هما:

- ١- المحافظة على الفتوحات الإسلامية التي تحققت في العصر الأموي.
- ٢- السعي لنشر الإسلام في أماكن جديدة.

ب- حصن العباسيون الثغور الإسلامية المواجهة للبيزنطيين ونظموا

حملات.. **الصوائف** ..... و..... **الشواتي** ..... كما أقاموا

على الحدود مناطق دفاعية سميت... **العواصم** .....

## ٢- ما أبرز جهود العباسيين في مواجهة أطماع الإمبراطورية البيزنطية؟

إنزال هزائم ساحقة بالبيزنطيين وإجبار  
الإمبراطورية البيزنطية على دفع الجزية  
للمسلمين وفتح مدينة عمورية.

## ٣- ما أسباب الحملات الصليبية؟

- ضعف الدولة العباسية.
- تفكك وحدة المسلمين خاصة في بلاد الشام.
- الاستيلاء على خيرات بلاد المسلمين.
- رغبة ملوك أوروبا في تكوين إمارات لهم في الشرق.

## ٤- ما نتائج الحملات الصليبية؟

- عودة كثير من المسلمين إلى التمسك بالدين.
- توقف نمو الحضارة الإسلامية.
- إلحاق الدمار والخراب بالعالم الإسلامي.
- سقوط الدولة العبيدية وزيادة ضعف الدولة العباسية.

## ٥- يصف الطلبة الآتي:

أ- موقف المسلمين من التقدم الصليبي في الحملة الأولى.

أدرك بعض المسلمين خطر الفرقة والانقسام وبدأت بوادر الافاقة والوحدة ورفع راية الجهاد وانضوى المسلمين تحتها بزعامات بارزة من أمثال عماد الدين زنكي وصلاح الدين الأيوبي.

ب- معاملة المسلمين للنصارى بعد دخول صلاح الدين الأيوبي القدس.

عاملوهم بالرحمة والتسامح والوفاء لهم بالأمان الذي أعطاهم إياه صلاح الدين الأيوبي.

# تَقْوِيم الدرس السادس



١- يضع الطلبة علامة (✓) أمام العبارة الصحيحة  
وعلامة (x) أمام العبارة غير الصحيحة فيما يأتي:

- أ - عانت الدولة العباسية انفصال عدد من الأقاليم عنها.
- ب - من أسباب نهاية الحكم العباسي نقل العاصمة إلى بغداد.
- ج - تسلط القادة العسكريين أدى إلى الحد من نفوذ خلفاء الدولة العباسية.
- د - سقطت الدولة العباسية على يد هولاء سنة ٦٥٦ هـ.
- هـ - كان آخر خلفاء الدولة العباسية هو الواثق بالله.

٢- متى اجتاح المغول المناطق  
الشرقية من العالم الإسلامي؟

القرن السابع الهجري

موقع المناهج السعودية

### ٣- يطالع الطلبة الخريطة، ثم

- أ- يرسمون دائرة حول موطن المغول  
ب- يحددون موقع معركة عين جالوت.

**منغوليا**  
**فلسطين**



## ٤- يصف الطلبة ما يأتي:

### أ- قيام دولة المغول.

استطاع جنكيز خان أن يوحد قبائل المغول تحت سيطرته ويؤسس دولة قوية مترامية الأطراف.

### ب- سقوط بغداد.

قاد هولوكو حفيد جنكيز خان جيشًا اجتاح به بغداد ودمرها وأسقط الخلافة العباسية عام ٦٥٦ هـ وقتل آخر خلفائها المستعصم بالله وقضى على أغلب العلوم والمعارف الإسلامية.

## ٥- ما أسباب الهجوم المغولي على العالم الإسلامي؟

- بسبب طبيعة المغول الحربية
- عداة المغول للدين الإسلامي المنتشر في أواسط آسيا
- اعتمادهم على حياة التنقل والغزو بحثاً عن الموارد

٦- ما سبب إسلام عدد كبير من  
المغول؟

لأنهم رأوا مبادئ الدين الإسلامي  
السمححة في معركة عين جالوت.

# ٧- ما أبرز نتائج معركة عين جالوت؟

- وقف الزحف المغولي على العالم الإسلامي والعالم أجمع.
- دخول عدد كبير من المغول في الإسلام.
- مشاركتهم فيما بعد في الدفاع عن الإسلام وعن بلاد المسلمين.

تَقْوِيم الدرس

السابع



# ١- يستنتج الطلبة أسباب شكوى أهالي الأحساء من الدولة العثمانية.

- بسبب التضيق عليهم ولا سيما التجار.
- فرض الضرائب والتسلط السياسي وزرع الفتن.

## ٢- يعلل الطلبة أسباب معاداة الدولة العثمانية للدولة السعودية.

لتشويه مبادئ الدولة السعودية وتفسير  
المسلمين منها.

## ٣- ما أبرز إنجازات الدولة العثمانية في آسيا وأوروبا؟

- نشر الإسلام وفتح القسطنطينية عاصمة الدولة البيزنطية.
- الاهتمام بالأعمال الحضارية مثل بناء المساجد والمعاهد.
- تأسيس فرقة (الأنكشارية) العسكرية.

## ٤- ما أسباب نهاية حكم الدولة العثمانية؟

- الابتعاد عن الشريعة الإسلامية وسيطرة غير المسلمين على مواقع النفوذ فيها.
- ضعف السلاطين المتأخرين وميلهم للترف.
- تردي أوضاع الجيش وتدخله في شئون الدولة الإدارية والسياسية.
- حروب البلقان.

الوحدة الثانية

الدولة العباسية والدول  
المتتابة

(١٣٢-١٣٤٢هـ)



# تقويم الوحدة الثانية



١- يضع الطلبة علامة (✓) أمام العبارة الصحيحة،  
وعلامة (x) أمام العبارة غير الصحيحة فيما يأتي:

- أ- تمكن العباسيون من القضاء على الدولة الأموية سنة  
١٣٢هـ. (✓)
- ب - ظهرت الدولة العباسية مع مطلع القرن الثاني الهجري.  
(✓)
- ج - بنى محمد المهدي مدينة بغداد وسماها دار السلام.  
(x)
- هـ - انتصر هارون الرشيد على البيزنطيين وأجبرهم على  
دفع الجزية. (✓)

## ٢- يحدد الطلبة سنة وفاة الخلفاء البارزين في الدولة العباسية ومدة حكم كل واحد منهم:

مدة حكمه	سنة وفاته	ال خليفة
٤ عام	١٣٦هـ	أبو العباس عبدالله بن محمد
٢٢ عام	١٥٨هـ	أبو جعفر المنصور
١٠ أعوام	١٦٩هـ	محمد المهدي
٢ عام	١٩٣هـ	هارون الرشيد

## ٢- يستنتج الطلبة الدروس المستفادة من قصة صلاح الدين الأيوبي مع خصمه ريتشارد في معرضه.

حسن أخلاق صلاح الدين الأيوبي المستمدة  
من سماحة الدين الإسلامي من الرحمة  
والشفقة والتواضع والعفو في ذهابه  
للإشراف على علاج خصمه ريتشارد.

## ٤- يضع الطلبة خطأ تحت الخيار الصحيح فيما يأتي:

أ- تنسب الدولة العثمانية إلى:

(أرطغرل – عثمان – أورخان – هولاقو).

ب- اعتنقت القبائل التركية الإسلام في عهد:

(الدولة الأموية – الدولة السلجوقية - الدولة العباسية)

## ٤- يضع الطلبة خطأ تحت الخيار الصحيح فيما يأتي:

ج- سيطرت الدولة العثمانية على مصر بعد معركة:

(الريدانية – مرج دابق – جالديران)

د- استمرت الدولة العباسية نحو:

(٣ قرون – ٤ قرون – ٥ قرون)

## ٥- يذكر الطلبة أسباب سقوط الدولة العباسية.

- تسلط القادة.
- اتساع رقعة أراضي الدولة العباسية، مع
- ضعف الخلفاء في العصر العباسي الثاني.
- انفصال كثير من الأقاليم التي كانت تابعة للدولة العباسية

## ٦- يصل الطلبة عبارات المجموعة (ب) بما يناسبها في المجموعة (أ) باستعمال الأرقام

(ب)

- ٤- يعد المؤسس الحقيقي للدولة العباسية.
- ١- أول خلفاء الدولة العباسية.
- ٥- نظم البريد وكثف من خدماته.
- ٥- قلت المشكلات والفتن في عهده.
- ٢- يعد عصره العصر الذهبي للحضارة الإسلامية في مجال العلوم.
- ٢- وسع بيت الحكمة في بغداد.
- ٣- آخر خلفاء الدولة العباسية.

(أ)

- ١- أبو العباس.
- ٢- هارون الرشيد.
- ٣- المستعصم بالله.
- ٤- أبو جعفر المنصور.
- ٥- محمد المهدي.

## ٧- يختار الطلبة الخيار الصحيح فيما يأتي:

أ- تفوقت القوات الإسلامية وانتصرت على البيزنطيين في عهد:

- المنصور.  المعتصم.  المهدي.  الرشيد.

ب- انتهى حكم الدولة العباسية بسقوط مدينة:

- حلب.  البصرة.  بغداد.  خراسان.

ج- قضى على فتنة الخوارج:

- أبو جعفر المنصور.  هارون الرشيد.  عمر بن عبد العزيز.

المستعصم بالله.

يحدد الطلبة على الخريطة موقع كل من: (الحميمة  
- بغداد - هرقلة - عمورية):



الوحدة

٤

الوحدة الثالثة  
الجغرافيا



# تَقْوِيم الدرس الثَّامِن

2025

2024



موقع Almanani.com

# ١/ ما مفهوم الإقليم؟

هو جزء من الأرض تجتمع فيه صفات طبيعية أو اجتماعية تجعله وحدة خاصة ويتسم بخصائص محددة تميزه عن غيره من الأقاليم الأخرى

2025

2024

موقع المناهج السعودية

٢- يذكر الطلبة الأقاليم المناخية المعتدلة الثلاثة

١- المناخ المتوسطي

٢- المناخ المحيطي

٣- المناخ القاري

### ٣- ما أبرز عوامل جذب السكان في الأقاليم؟

المناخ المناسب المعتدل

الأرض السهلية المستوية

التربة الجيدة والصالحة للإنتاج الزراعي، إضافةً

إلى توافر المياه فيها.

توافر الموارد الطبيعية مثل: النفط والمعادن

## ٤- ما أبرز أنواع الأقاليم؟

إقليم الغابات

إقليم الحشائش

إقليم النباتات الشوكية

إقليم نباتات الصحارى الجليدية

٥- تشمل المناطق الباردة إقليمين مناخيين، فما هما؟

### المناخ القطبي:

ويكون ضمن الدائرتين القطبيتين الشمالية والجنوبية، وصيفه قصير بارد، وشتاؤه طويل شديد البرودة.

### المناخ الجبلي:

ويسود في أعالي الجبال، وصيفه معتدل وشتاؤه بارد. وتتنخفض فيه الحرارة كلما زاد الارتفاع.

# تَقْوِيم الدرس التاسع

يضع الطلبة علامة (√) أمام العبارة الصحيحة،  
وعلمة (X) أمام العبارة غير الصحيحة فيما يأتي:

X

أ- هدف الخريطة الطبوغرافية تمثيل باطن الأرض.

✓

ب- تساعد الخريطة الطبوغرافية على تحديد السمات الطبيعية لسطح الأرض.

✓

ج- الخطوط الكنتورية هي تمثيل ثلاثي الأبعاد لسطح الأرض.

✓

د- تساعد الخطوط الكنتورية على رؤية شكل الأرض من خلال الارتفاع.

٢ / يختار الطلبة الخيار الصحيح فيما يأتي:

أ- الخرائط الطبوغرافية مهمة: لأنها تمثل:

الاقتصاد

المناخ

2025

2024

ظواهر سطح الأرض

المناطق السياحية

٢ / يختار الطلبة الخيار الصحيح فيما يأتي:

ب- يحدد اتجاه الشمال الذي تشير إليه  
البوصلة:

الشمال المغناطيسي

الشمال الطبوغرافي

الشمال الغربي

الشمال الشرقي

٢ / يختار الطلبة الخيار الصحيح فيما يأتي:

ج- في المناطق المرتفعة تكون خطوط الكنتور:

متباعدة

2025

أفقية

متقاربة

2024

متساوية

٢ / يختار الطلبة الخيار الصحيح فيما يأتي:

د- خطوط الكنتور هي خطوط:

وهمية

حقيقية

2025

2024

تمثيلية

تفاعلية



٢ / يختار الطلبة الخيار الصحيح فيما يأتي:

هـ- يكتب اسم الخريطة الطبوغرافية باللون:

البنّي

الأحمر

الأخضر

الأسود

### ٣- ما الرموز الاصطلاحية في الخريطة؟

هي دلالات رمزية بصرية لإظهار ما هو موجود على سطح الأرض من مظاهر طبيعية أو بشرية على الخريطة، سواء كان ذلك ظواهر طبيعية مثل شواطئ البحار والمحيطات، ومجري الماء، والبحيرات، والغابات، أم ظواهر بشرية مثل الطرق، والقنوات، والبناء بجميع أشكاله، والجسور والسكك الحديدية وغيرها. وهدفها إيصال فكرة أو معلومة للشخص الذي يقرأ خريطة منطقة معينة.



# ١/ ما فائدة خطوط الكنتور في رسم الخريطة الطبوغرافية؟

الخطوط الكُنْتُورِيَّة، هي خطوط الارتفاع على الخريطة التي تكون متباعدة في المناطق ذات الارتفاع المنخفض، وتتقارب أكثر في المناطق ذات الارتفاع العالي، وتساعدك الخطوط الكنتورية على رؤية شكل الأرض من خلال الارتفاع.

٢ / يذكر الطلبة ثلاثة من عناصر المحتويات  
الداخلية لمكونات الخريطة الطبوغرافية

التضاريس

المسطحات والمجاري المائية

المزارع والنباتات

المعالم الحضارية

٣ / في أي إقليم مناخي تقع  
المملكة العربية السعودية؟

الإقليم المناخ الصحراوي الجاف  
في أغلب البلاد ما عدا جنوب  
غرب البلاد

٤ / يختار الطلبة الخيار الصحيح فيما يأتي:

أ- من مكونات الخريطة الطبوغرافية محتويات:

الطبيعة

الهوامش

الإطار

اللون

٤/ يختار الطلبة الخيار الصحيح فيما يأتي:

ب- من مقومات جذب السكان المناخ:

المتجمد

الحار

2025

2024

الرطب

المعتدل

٤/ يختار الطلبة الخيار الصحيح فيما يأتي:

ج- خطوط الارتفاع الكنتورية في المناطق ذات الارتفاع المنخفض:

متباعدة

متقاربة جدًا

متلاصقة

غير متباعدة

٤ / يختار الطلبة الخيار الصحيح فيما يأتي:

د. الخطوط الكنتورية تمثل:

المصطلحات

الإطار

2025

2024

الارتفاع

المسافة



## ٥/ ما أهمية الخريطة الطبوغرافية؟

تمثل تمثيلاً دقيقاً لجميع الظواهر على سطح الأرض، سواء أكانت طبيعية أم غير طبيعية.

2025

2024

موقع المناهج السعودية

٦ / ما الشمال المغناطيسي؟

يحدّد اتجاه الشّمال الذي تشير إليه البوصلة،  
وهو ينحرف بمرور الزمن.

موقع المناهج السعودية

# ٧/ ما فائدة استعمال الألوان في الخريطة الطبوغرافية؟ وما دلالتها؟

تساعد الألوان في فهم التفاصيل المرسومة على الخريطة الطبوغرافية، أي جعل الشيء المرسوم سهل الفهم، وواضحاً. اللون الأسود الذي يدل على ما صنعه الإنسان كالمسكن والجسور وغيرها، واللون الأزرق ذو الدلالة على المسطحات المائية بأنواعها، واللون الأحمر للدلالة على الطرق والشوارع الرئيسية وتجمع القرى والمدن المهمة، واللون البني الذي ترسم به خطوط الكنتور الدالة على الارتفاعات، واللون الأخضر الذي يدل على الغطاء النباتي بجميع أشكاله.

## ٨- يذكر الطلبة ثلاثة من الأقاليم النباتية في العالم

١- إقليم الغابات

٢- إقليم الحشائش

٣- إقليم النباتات الشوكية الحارة والجافة

٩ / ما سمات المناخ القاري؟

مناخ يتركز داخل القارات  
ويتركز بين دائرتي عرض  
٤٠ و ٦٠ درجة شمالاً.

١٠- يذكر الطلبة طريقة واحدة لتمثيل  
الارتفاعات على الخريطة عند رسمها

الكنترول

2025

2024

موقع المناهج السعودية

## ١١ - ماذا يقصد بمقياس الخريطة؟

**مقياس رسم الخريطة** هو نسبة ما بين الأبعاد على الطبيعة والأبعاد على الخريطة حيث تمثل الأبعاد الحقيقية الطبيعية على الخرائط بأبعاد أقل من الحقيقة وذلك لتسهيل قراءة الخرائط وحفاظاً على التمثيل الحقيقي للمعالم (المباني والمظاهر الطبيعية) على الخريطة إن كان لازم.

الوحدة

٤

الوحدة الرابعة

أغلفة كوكب الأرض



# تقويم الدرس العاشر



أ) ما الغاز الذي يشكّل النسبة الكبرى في الغلاف الجوي للأرض؟

غاز النيتروجين ويشكّل ٧٨%



٢- أي مما يأتي لا يعد من فوائد الغلاف الجوي؟

دعم الحياة.

تنظيم درجة الحرارة.

الحماية من الأشعة فوق البنفسجية الضارة.

حدوث الزلازل على الأرض.



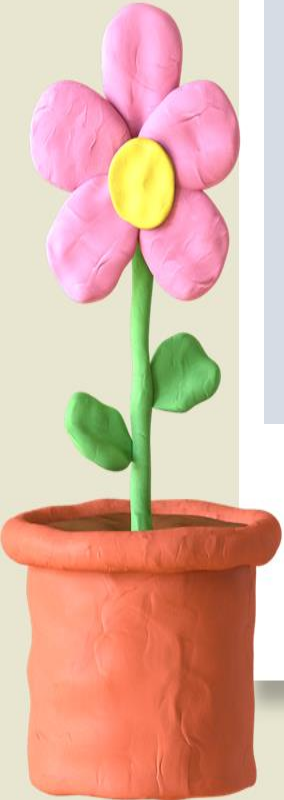
٣- أي طبقة من طبقات الغلاف الجوي فيها  
معظم الأوزون؟

- الغلاف السفلي (التروبوسفير).
- الغلاف العلوي (الستراتوسفير).
- الغلاف الحراري (الثيرموسفير).
- الغلاف الخارجي (أكسوسفير).



٤- أي من طبقات الغلاف الجوي تحتوي على طقس الأرض؟

- الغلاف السفلي (التروبوسفير).
- الغلاف المتوسط (الميزوسفير).
- الغلاف الحراري (الثيرموسفير).
- الغلاف الخارجي (أكسوسفير).

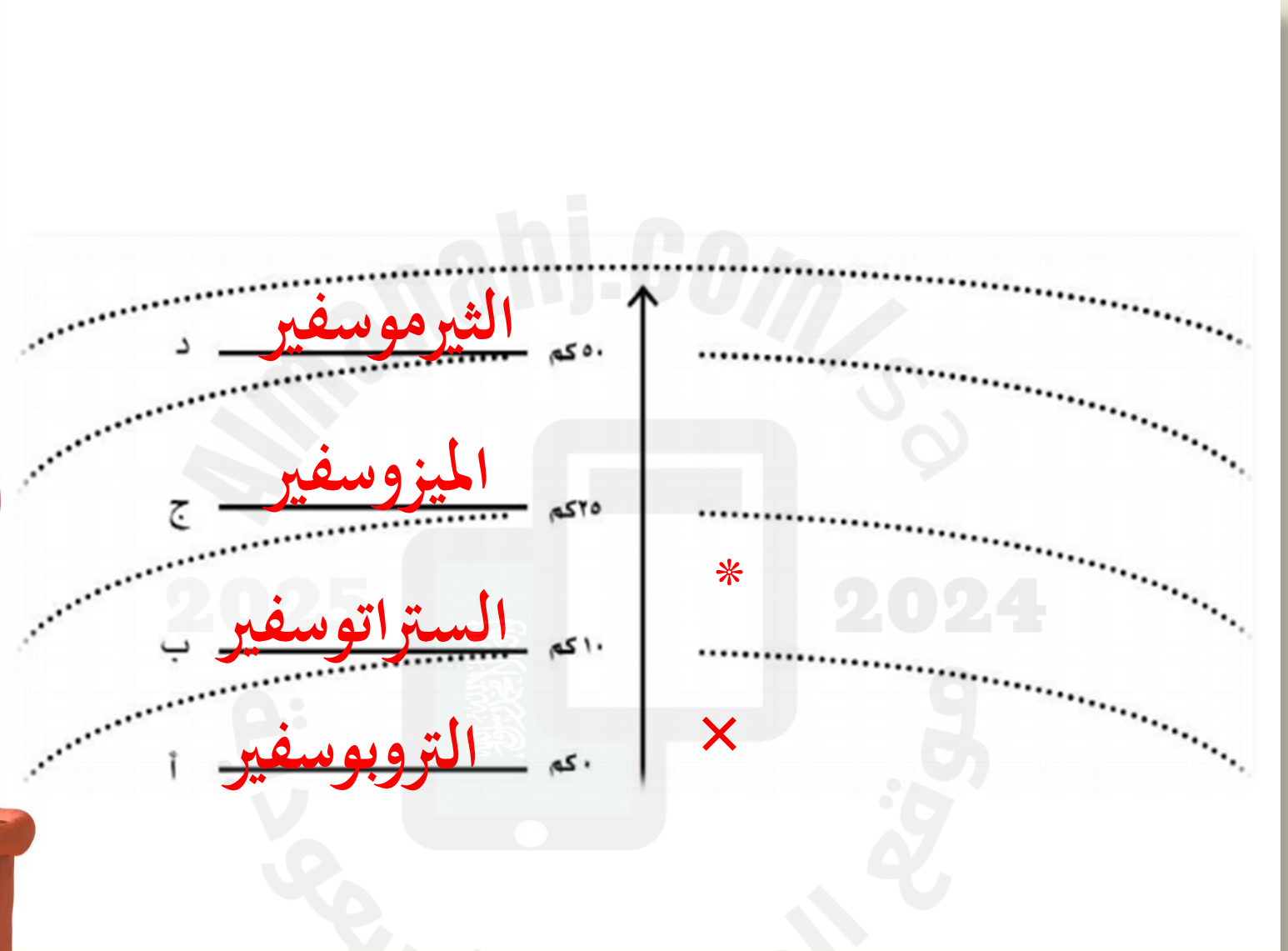


٥- يكتب الطلبة طبقات الغلاف الجوي في الشكل  
الآتي، ثم:

أ- يرتبون طبقات الغلاف الجوي وفق (أ - ب - ج -  
د).

ب- يحددون الطبقة التي نعيش فيها بوضع علامة (X).  
ج- يحددون الطبقة التي تكون مجالاً للطائرات بوضع  
علامة (\*).





# تقويم الدرس الحادي عشر



## (١) يذكر الطلبة العوامل المؤثرة في المناخ:

- ١ - الموقع بالنسبة لدوائر العرض.
- ٢ - الارتفاع عن مستوى سطح البحر.
- ٣ - القرب من المسطحات المائية.
- ٤ - اتجاه الرياح.



(٢) ما أوجه الشبه والاختلاف بين الطقس والمناخ؟

أوجه الشبه أنها تتألف من نفس العناصر،  
وأما الاختلاف فهو في المدة الزمنية.



(٣) يختار الطلبة الخيار الصحيح فيما يأتي:

المناخ هو:

نمط الطقس في مدة طويلة.

تقرير الطقس لهذا اليوم.

تغير الطقس على مدار اليوم.

لا شيء مما سبق.



Almanahj.com

2025

موقع المناهج

موقع المناهج

(٤) يضع الطلبة علامة (✓) أمام العبارة الصحيحة، وعلامة (×) أمام العبارة غير الصحيحة:

- أ- كلما اقتربت من خط الاستواء، كان الجو أكثر دفئًا.
- ب- ترتفع درجة الحرارة كلما ارتفعنا عن مستوى سطح البحر.
- ج- التقنية الحديثة والأقمار الصناعية لا تسهم في معرفة الطقس.



# تقويم الدرس الثاني

عشر



١ - يذكر الطلبة عاملين مؤثرين في الحرارة.

- الغطاء النباتي
- التضاريس

٢ - يذكر الطلبة ثلاثة من مظاهر التكثف:

- المطر
- الندى
- الضباب



2025

2024

www.manahj.com

٣- يحدد الطلبة أسماء الأجهزة التي تقاس بها عناصر المناخ

الآتية:

- الحرارة: الترمومتر
- الضغط الجوي: الباروجراف أو البارومتر المعدني
- الرياح: الأنيمومتر لمعرفة سرعتها ودوارة الرياح لمعرفة إتجاهها
- الرطوبة: الهيجرومتر (المرطب) أو السيكرومتر



## يختار الطلبة الخيار الصحيح فيما يأتي:

أ- الضغط الجوي هو:-

مقدار الغطاء السحابي في الغلاف الجوي

مقدار بخار الماء في الغلاف الجوي

كتلة من الهواء فوق منطقة ما

لا شيء مما سبق

ب- ما أنواع الأجهزة والأدوات التي يقيس بها خبراء الأرصاد الجوية الطقس؟

مقياس الحرارة

بالونات الطقس

الأقمار الصناعية

جميع ما ذكر



## ٥- يرسم الطلبة مخططاً إيضاحياً يبين الرياح وأنواعها.



# تقويم الدرس الثالث عشر



# ١ - ما عدد طبقات الأرض؟ وما هي؟

- طبقة القشرة الأرضية
- طبقة الوشاح
- طبقة النواة



2025

2024

موقع المناهج السعودية

٢ - أي من طبقات الأرض تكون مصدرًا للحمم  
البركانية؟

- النواة الداخلية.
- النواة الخارجية.
- الغلاف الصخري.



2025

موقع المناهج السعودية

## ٣- ما الصخور النارية؟

هي صخور منصهرة اندفعت من باطن الأرض ثم تصلبت، وتتكون من بلورات المعادن.



2025

2024

موقع المناهج السعودية

٤- ما أفضل وصف لقشرة الأرض؟

- معدن منصهر.
- كرة معدنية ساخنة جدًا
- صخور ساخنة، ليست صلبة.
- مكان يحوي ماء ويابسة.



2025

2024

موقع المناهج السعودية

٥- على أي طبقات الأرض يكون الغلاف الجوي؟

النواة الداخلية.

النواة الخارجية.

القشرة الأرضية.

طبقة الوشاح.

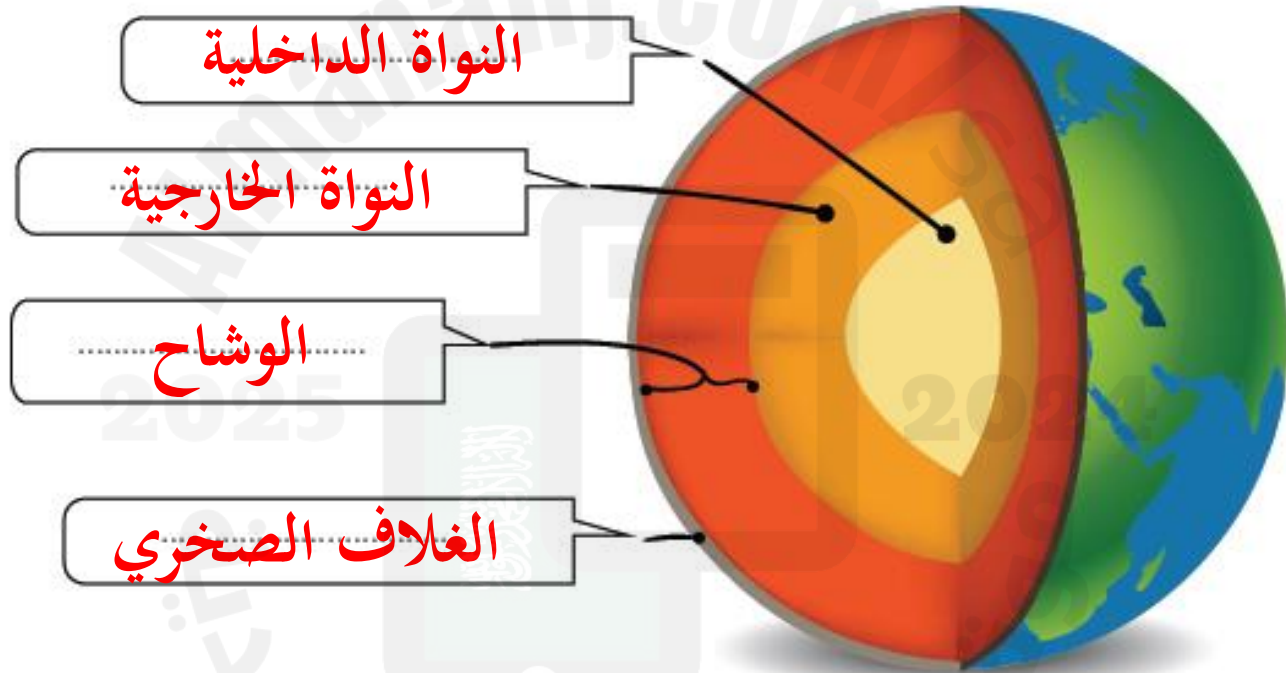


2025

2024

موقع المناهج السعودية

## ٦- يحدد الطلبة أقسام الغلاف الصخري في الرسم الآتي:



# تقويم الدرس الرابع

عشر



## ١ - يُكمل الطلبة الفراغات الآتية:

العمليات الباطنية لتشكيل سطح الأرض تتكون من: عمليات بطيئة، مثل: **الالتواءات**، و **الصدوع**، وعمليات سريعة، مثل: **الزلازل**، و **البراكين**، ومن أبرز عوامل التعرية: عامل **الجاذبية**، و **المياه الجارية**، العمليات الخارجية التي تشكل سطح الأرض تتكون من عمليتين، هما: **التجوية** و **التعرية**.



س ٢: ضع الطلبة علامة (✓) أمام العبارة الصحيحة،  
وعلمة (x) أمام العبارة غير الصحيحة:

التجوية نوعان: كيميائية وميكانيكية.

في المملكة العربية السعودية براكين قديمة.

الانكسارات والالتواءات من العمليات الداخلية السريعة.

تقاس الزلازل بالترموتر.

مقياس ريختر يزيد على ١٠٠ درجة.

التعرية من العمليات الخارجية لتشكيل سطح الأرض.



## س ٣: ما الفرق بين التجوية والتعرية؟

**التجوية:** - عملية خارجية تؤدي إلى تفكك الصخور أو تكسرها أو تحللها أو نحتها أو تهشمها في موقعها، بطرق كيميائية أو فيزيائية أو حيوية.

**التعرية:** - تحرك الصخور والتربة بعد تكسرها أو تأكلها من مكان إلى آخر بسبب الجاذبية، والمياه الجارية، والأنهار الجليدية، والأمواج.



س٤ : ما سبب حدوث البراكين؟

بسبب ارتفاع حرارة الطبقات السفلي من  
القشرة الأرضية الضعيفة يؤدي إلى انصهارها ثم  
اندفاع الحمم إلى الخارج.



## ٥- يحدد الطلبة ثلاثة مواقع لبراكين خامدة في المملكة العربية السعودية.

١- بركان حرة رهاط تمتد من شمال مكة وحتى جنوب المدينة المنورة.

٢- بركان حرة البرك في غرب المملكة غرب مدينة أبها.

٣- بركان حرة الرحا غرب المملكة جنوب سهل التحرير ومدينة تبوك.



## ٦- يختار الطلبة الخيار الصحيح فيما يأتي:

أ- البركان الذي لا يحتمل انفجاره هو:

بركان نشط

بركان خامد

بركان جديد

بركان هادئ

ب- من أسباب حدوث الزلازل:

سرعة الرياح

انصهار الصخور

انخفاض درجة الحرارة

دوران الأرض



2025

الصفحة رقم ٢٠٢٥

www.almanah.com

٧- بالرجوع إلى مصادر التعلم يوضح الطلبة سبل استفادة الإنسان من البراكين على الصعيدين السياحي والزراعي.

- على الصعيد السياحي: مشاهدة البركان الثائر والتقاط الصور مع الحمم البركانية.
- على الصعيد الزراعي: البراكين تزيد من خصوبة التربة لأن الأراضي البركانية غنية بالمعادن المختلفة.



تقويم الدرس

الخامس عشر



س ١ : ما أهم العوامل التي تؤثر في نمو النبات؟

- ١ - حالة المناخ.
- ٢ - شكل التضاريس.
- ٣ - نوع التربة.



س ٢ : يذكر الطلبة أسماء ثلاث محميات طبيعية  
في المملكة العربية السعودية.

- ١ - محمية روضة خريم
- ٢ - محمية محازة الصيد
- ٣ - محمية روضة التنبهات



س ٣: ماذا يسمى المكان الذي تعيش فيه  
المخلوقات الحية؟

الغلاف الحيوي



2025

2024

موقع المناهج

موقع المناهج

Almandali.com

س ٤ : ما العناصر الحية في الغلاف الحيوي؟

- الإنسان
- الحيوان
- النبات



# تقويم الدرس السادس عشر



س ١ : بماذا يتسم مناخ الإقليم الموسمي؟

ارتفاع حرارته على مدار السنة ونزول  
الأمطار حسب الفصول



2025

2024

موقع المناهج

موقع المناهج

موقع المناهج

## ٢- يعلل الطلبة ما يأتي:

أ- انتشار النباتات الشوكية في الإقليم الصحراوي.

لقدرتها على تحمل قلة المياه في الإقليم الصحراوي.

ب- ارتفاع درجة حرارة الإقليم الموسمي.

لوقوعه بين دائرتي عرض ٨-١٨ درجة شمال خط الاستواء وجنوبه.



## ٢- يعلل الطلبة ما يأتي:

ج- تطور مجتمعات حيوية متشابهة داخل كل إقليم.

لتشابه الإقليم الواحد في المناخ والتضاريس  
ونوع التربة والحياة النباتية والحيوانية.



٣- يضع الطلبة علامة (✓) أمام العبارة الصحيحة، وعلامة (x) أمام العبارة غير الصحيحة:

- أ- تعرف الغابات الاستوائية بطول نباتاتها.
- ب- يتسم الإقليم الاستوائي بانخفاض درجة الحرارة.
- ج- تتسم الأقاليم الحيوية بالتشابه جميعها في المناخ.
- د- تقع المملكة العربية السعودية في الإقليم الاستوائي.
- هـ- ينقسم الإقليم المعتدل إلى دافئ وبارد.



## ٤ - يختار الطلبة الخيار الصحيح فيما يأتي:

أ- تسقط الأمطار في الإقليم الاستوائي على مدار العام مع زيادة في فصلي:

الصيف والشتاء.

الشتاء والربيع.

الربيع والخريف.

الخريف والشتاء.



٤ - يختار الطلبة الخيار الصحيح فيما يأتي:

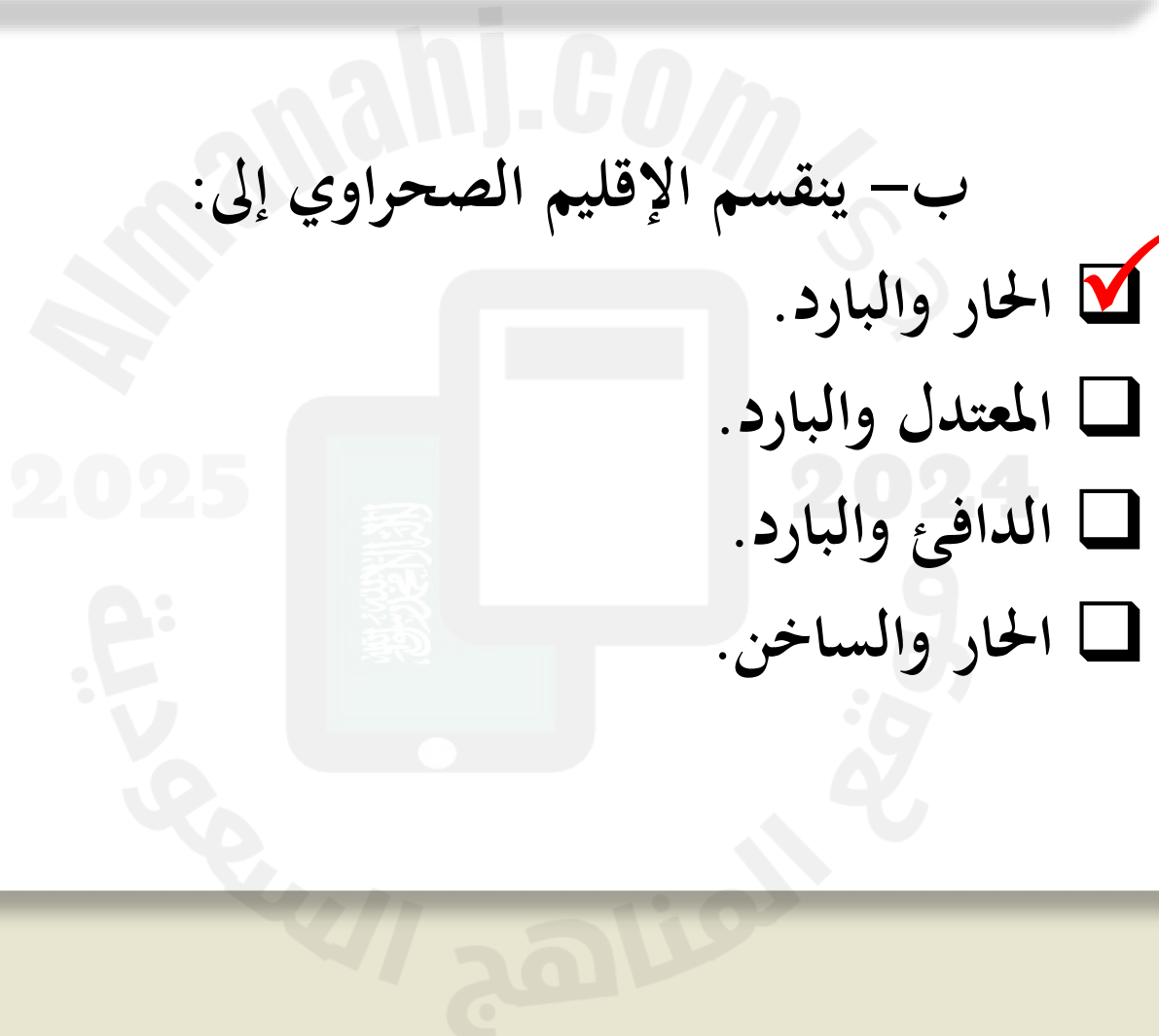
ب - ينقسم الإقليم الصحراوي إلى:

الحار والبارد.

المعتدل والبارد.

الدافئ والبارد.

الحار والساخن.





# تقويم الوحدة الرابعة



Alm  
202  
السعو  
الم

س ١ : ما المقصود بما  
يأتي؟



## أ- تكثف الرطوبة:

حمل الرياح الرطبة إلى منطقة باردة تتكثف ثم تتحول الرطوبة إلى حالة مرئية تسمى تكثفًا.

## ب- الضغط الجوي:

ثقل الهواء على الأرض الممتد من سطحها إلى نهاية الغلاف الجوي.



## ج - طبقة الوشاح:

غطاء صخري يحيط بالنواة وينقسم إلى الوشاح العلوي والوشاح السفلي.

س ٢: مم تتكون القشرة الأرضية؟

تتكون من القشرة القارية (السيال) والقشرة المحيطية (السيما).



س ٣ : يحدد الطلبة  
آثار التجوية والتعرية  
وفق الآتي:



## أ- آثار سلبية:

- تسبب انسداد في بعض القنوات والبرك.
- تهدد مقدار الأسمدة التي في التربة.

## أ- آثار إيجابية:

- تقليب التربة مما يزيد خصوبتها (تحفر الأخاديد).
- تحرك التربة من جانب الأنهار مما يوسع مجاريها.



س ٤ : ما المصطلح  
الجغرافي الذي يُطلق  
على كل من:



أ- حالة الجو في مدة قصيرة.

الطقس

ب- حالة الجو في مدة طويلة.

المناخ



س ٥- يضع الطلبة علامة (✓) أمام العبارة الصحيحة،  
وعلامة (x) أمام العبارة غير الصحيحة:

- أ- ينقسم الغلاف الجوي إلى ثماني طبقات.
- ب- حالة طبقة النواة الخارجية سائلة وتتكون من مواد منصهرة.
- ج- الزلازل من العمليات الداخلية التي تشكل سطح الأرض.



س٦: يعطى الطلبة سبب حدوث الالتواءات.

نتيجة للضغط الشديد الذي يصيب طبقات الصخور من جوانبها أو من أسفلها، مما يؤدي إلى ثنيها للأسفل فتشكل المنخفضات مثل الأودية وقد تنثني لأعلى فتشكل الجبال الالتوائية.



س٧: ما أنواع البراكين؟

١ - نشطة.

٢ - هادئة.

٣ - خامدة.

س٨: ما العوامل المؤثرة في الحياة الحيوانية؟

١ - المناخ.

٢ - النباتات الطبيعي.

٣ - التضاريس



## س ٩: ما أثر الغلاف الجوي في حياة الإنسان؟

- ١ - تنظيم وصول الضوء اللازم للأرض.
- ٢ - حدوث دورة الماء
- ٣ - حماية كوكب الأرض من فقدان حرارتها الطبيعية.
- ٤ - يسمح بمرور الأشعة المفيدة من الشمس ويقوم بتوزيع الحرارة والضوء على الأرض.



من ١٠: في أي إقليم مناخي تقع المملكة  
العربية السعودية؟

الإقليم الصحراوي

2025

2024

