

تم تحميل هذا الملف من موقع المناهج السعودية



## نموذج مقترح لتطبيق اختبارات مركزية مرفقة بالحل

موقع المناهج ⇨ المناهج السعودية ⇨ الصف الثالث المتوسط ⇨ رياضيات ⇨ الفصل الثالث ⇨ الملف

تاريخ إضافة الملف على موقع المناهج: 16:25:22 2024-05-27

## التواصل الاجتماعي بحسب الصف الثالث المتوسط



اضغط هنا للحصول على جميع روابط "الصف الثالث المتوسط"

## المزيد من الملفات بحسب الصف الثالث المتوسط والمادة رياضيات في الفصل الثالث

نماذج اختبارات نهائية مع نماذج الحلول	1
تجميعات أسئلة مركزية نafس	2
مراجعة نهائية للدروس	3
مراجعة نهائية للوحدة الثامنة الدوال التربيعية	4
ملخص درس المسافة بين نقطتين	5

نموذج مقترح لتطبيق اختبارات مركزية للصف الثالث المتوسط

في مادة الرياضيات

الفصل الدراسي الثالث للعام الدراسي ١٤٤٥ هـ

## النموذج الإرشادي المقترح لترتيب الأسئلة وتوزيعها

السؤال	نوع السؤال	عدد الفقرات	الوحدة الفصل	توزيع الفقرات	معرفة	تطبيق	استدلال	توزيع الدرجات	إجمالي عدد الدرجات
الأول	اختيار من متعدد	١٦	الثامن	٤	٢	٢		درجة واحدة لكل سؤال	١٦
			التاسع	٧	٣	٣	١		
			العاشر	٥	٣	١	١		
الثاني	أكمل الفراغ	١٠	الثامن	٢		١	١	درجة واحدة لكل سؤال	١٠
			التاسع	٥	١	٤			
			العاشر	٣	١	٢			
الثالث	مقالي	٣	الثامن	٢		٢		٤ ٣ ١	٧
			التاسع	١			١		
			العاشر						
الرابع	مقالي	٣	الثامن					٢ ١ ٥	٧
			التاسع	١			١		
			العاشر	٢		٢			

اختبار الدور الأول - الفصل الدراسي الثالث - للعام الدراسي ١٤٤٥ هـ

اسم الطالب: المصحح: الدرجة الكلية: ٤٠ درجة

السؤال الأول: اختر الإجابة الصحيحة فيما يلي: ١٦ درجة

١	قيمة ج التي تجعل ثلاثية الحدود $س^٢ - ٢٤س + ج$ مربعاً كاملاً هي:	أ	١٢	ب	٤٨	ج	١٢١	د	١٤٤
٢	إذا كانت نقطة رأس قطع مكافئ مفتوح إلى الأسفل هي $(٢، -١)$ ، فإن معادلة محور تماثله هي:	أ	س = ١	ب	س = -٢	ج	ص = ١	د	ص = -٢
٣	ما قيمة أ التي تجعل للمعادلة $س^٢ + ٨س + ٣٢ = ٠$ ، حلاً حقيقياً واحداً؟	أ	$\frac{١}{٤}$	ب	$\frac{١}{٢}$	ج	١	د	٤
٤	أي المعادلات الآتية تعبر عن الدالة الممثلة بيانياً أدناه؟	أ	ص = -٢س	ب	ص = ٢س + ٥	ج	ص = -٢س + ٥	د	ص = ٢س - ٥
٥	مرافق المقدار $\sqrt{٢ - ج}$ هو:	أ	$\sqrt{٢ - ج} + ٥$	ب	$\sqrt{٢ - ج} - ٥$	ج	$\sqrt{٢ - ج} - ٥$	د	$\sqrt{٢ + ج} - ٥$
٦	يتشابه المثلثان؛ إذا كانت أضلاعهم المتناظرة:	أ	متناسبة	ب	متوازية	ج	متعامدة	د	متقاطعة
٧	بالنسبة لمثلث أضلاعه أ، ب، ج، حيث ج أكبر الأضلاع طولاً. أي المعادلات التالية إذا تحققت فإن المثلث قائم الزاوية؟	أ	$ج^٢ = أ^٢ - ب^٢$	ب	$ج^٢ = أ^٢ + ب^٢$	ج	$ج^٢ = أ^٢ \times ب^٢$	د	$ج^٢ = أ^٢ + ب^٢$
٨	تبسيط العبارة $\sqrt[٢]{٧٥ ك ر^٣}$ هو:	أ	$\sqrt[٣]{١٠ ك ر} \sqrt[٣]{١٠ ك ر}$	ب	$\sqrt[٣]{١٠ ك ر} \sqrt[٣]{١٠ ك ر}$	ج	$\sqrt[٣]{١٠ ك ر} \sqrt[٣]{١٠ ك ر}$	د	$\sqrt[٣]{١٠ ك ر} \sqrt[٣]{١٠ ك ر}$
٩	أي العبارات الجذرية التالية في أبسط صورة؟	أ	$\frac{٣}{٥\sqrt{٣} + ٣}$	ب	$\frac{\sqrt{٧}}{٣}$	ج	$\frac{\sqrt{٢٣} - ١٥}{٢٣}$	د	$\sqrt[٣]{١٦٦٣}$
١٠	أي القيم الممكنة للمتغير (س) إذا كانت المسافة بين النقطتين (س، ٠) و (٣، ١) تساوي $\sqrt{٢}$ ؟	أ	٤، ٢	ب	٥، ١	ج	٦، ٣	د	٧، ٠

١١	حل المعادلة $\sqrt{x+1} + 4 = 14$ هو:						
	أ	٩	ب	١٠	ج	٩٩	د
١٢	أي مما يلي من أساليب جمع البيانات؟						
	أ	الدراسة المسحية	ب	العينة	ج	المجتمع	د
١٣	أول خطوات إيجاد الانحراف المتوسط هي إيجاد:						
	أ	المدى	ب	الوسيط	ج	المتوسط الحسابي	د
١٤	يفحص المدير في أحد المطاعم جودة الفطائر كل ٢٠ دقيقة بدءاً بوقت يحدد عشوائياً، تصنف هذه العينة على أنها:						
	أ	متحيزة	ب	عشوائية بسيطة	ج	عشوائية طبقية	د
١٥	تسمى عدد طرق التشكيل الممكنة لمجموعة عناصر ليس لترتيبها أهمية.						
	أ	التباديل	ب	فضاء العينة	ج	التوافيق	د
١٦	سجلت إحدى العائلات قيمة فواتير الكهرباء لعدد من الأشهر فكانت: ١٢٢ ريالاً، ١٢٨ ريالاً، ١٢٠ ريالاً، ١٢٩ ريالاً. أي مقاييس النزعة المركزية هي الأنسب لتمثيل هذه البيانات؟						
	أ	الوسيط	ب	المتوسط الحسابي	ج	المنوال	د

١٠ درجات

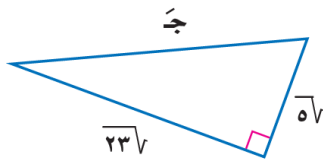
### السؤال الثاني: أكمل الفراغات التالية بما يناسب:

١- المقطع الصادي للدالة  $y = 5x^2 - 2x + 3$  هو .....

٢- الطريقة الأفضل لحل المعادلة  $9x^2 = 25$  هي .....

٣- قيمة العبارة  $6\sqrt{2} \times 4\sqrt{5}$  = .....

٤- في المثلث القائم الزاوية المجاور طول الضلع المجهول ج يساوي .....



٥- قدر حارس غابة ارتفاع شجرة بنحو ٥٠ متراً. فإذا كان الحارس يقف على بعد ٣٠ متراً من قاعدة الشجرة، فإن مقياس الزاوية التي

يشكلها مع قمة الشجرة هو .....

٦- في النسب المثلثية جيب تمام الزاوية يساوي .....

٧- جتا  $60^\circ$  = .....

٨- تسمى الحادثتان اللتان لا يمكن وقوعهما معاً حادثتين .....

٩- قيمة  $\tan^{-1} 1$  = .....

١٠- ح (٢ أو ٤) في حادثة رمي مكعب أرقام هو .....

### السؤال الثالث:

٧ درجة

(أ) إذا كان مميز المعادلة:  $x^2 - 4x + 3 = 0$  يساوي ٣٦، فأوجد مجموعة حلها.

.....

.....

.....

.....

(ب) أوجد حل المعادلة:  $x^2 - 8x + 1 = 0$  بإكمال المربع.

.....

.....

.....

.....

(ج) أوجد محيط مستطيل عرضه  $5\sqrt{8}$  وطوله  $3\sqrt{2} + 5\sqrt{2}$ .

.....

.....

.....

.....

(أ) إذا كان طول ظل بناية ٢٠ م ، وطول ظل أحمد ٩٠ سنتيمترًا في تلك اللحظة، وطوله متر و ٨٠ سنتيمترًا، فما ارتفاع البناية؟

.....

.....

.....

.....

(ب) حدد العينة، والمجتمع وصنف أسلوب جمع البيانات: يريد مدير نادي رياضي أن يحدد شعار للنادي فسأل ١٥٠ شخص من مشجعي النادي اختبروا عشوائيا عن آرائهم؟

العينة: .....

المجتمع: .....

أسلوب جمع البيانات: .....

(ج) أوجد المتوسط الحسابي، التباين، الانحراف المعياري للبيانات التالية:

٦ ، ١٠ ، ١٥ ، ١١ ، ٨

المتوسط الحسابي =

.....

.....

.....

التباين =

.....

.....

.....

الانحراف المعياري =

.....

.....

.....

انتهت الأسئلة  
مع خاص الامنيات بدوام التوفيق

# نموذج مقترح لتطبيق اختبارات مركزية للصف الثالث المتوسط

في مادة الرياضيات

الفصل الدراسي الثالث للعام الدراسي ١٤٤٥ هـ





## النموذج الإرشادي المقترح لترتيب الأسئلة وتوزيعها

[https://t.me/Saudi\\_Education](https://t.me/Saudi_Education)

السؤال	نوع السؤال	عدد الفقرات	الوحدة الفصل	توزيع الفقرات	معرفة	تطبيق	استدلال	توزيع الدرجات	إجمالي عدد الدرجات
الأول	اختيار من متعدد	١٦	الثامن	٤	٢	٢		درجة واحدة لكل سؤال	١٦
			التاسع	٧	٣	٣	١		
			العاشر	٥	٣	١	١		
الثاني	أكمل الفراغ	١٠	الثامن	٢		١	١	درجة واحدة لكل سؤال	١٠
			التاسع	٥	١	٤			
			العاشر	٣	١	٢			
الثالث	مقالي	٣	الثامن	٢		٢		٤ ٣ ١	٧
			التاسع	١			١		
			العاشر						
الرابع	مقالي	٣	الثامن					٢ ١ ٥	٧
			التاسع	١			١		
			العاشر	٢		٢			

اختبار الدور الأول - الفصل الدراسي الثالث - للعام الدراسي ١٤٤٥ هـ

اسم الطالب: المصحح: الدرجة الكلية: ٤٠ درجة

السؤال الأول: اختر الإجابة الصحيحة فيما يلي: ١٦ درجة

١	قيمة ج التي تجعل ثلاثية الحدود $س^٢ - ٢٤س + ج$ مربعاً كاملاً هي:	أ	١٢	ب	٤٨	ج	١٢١	د	١٤٤
٢	إذا كانت نقطة رأس قطع مكافئ مفتوح إلى الأسفل هي $(٢، -١)$ ، فإن معادلة محور تماثله هي:	أ	$س = ١$	ب	$س = -٢$	ج	$س = ١$	د	$س = -٢$
٣	ما قيمة أ التي تجعل للمعادلة $س^٢ + ٨س + ٣٢ = ٠$ ، حلاً حقيقياً واحداً؟	أ	$\frac{١}{٤}$	ب	$\frac{١}{٢}$	ج	١	د	٤
٤	أي المعادلات الآتية تعبر عن الدالة الممثلة بيانياً أدناه؟	أ	$س^٢ - ٢س + ٥$	ب	$س^٢ + ٢س + ٥$	ج	$س^٢ - ٢س + ٥$	د	$س^٢ + ٢س - ٥$
٥	مرافق المقدار $\sqrt{٢ - ٥}$ هو:	أ	$\sqrt{٢ + ٥}$	ب	$\sqrt{٢ - ٥}$	ج	$\sqrt{٢ - ٥}$	د	$\sqrt{٢ + ٥}$
٦	يتشابه المثلثان؛ إذا كانت أضلاعهم المتناظرة:	أ	متناسبة	ب	متوازية	ج	متعامدة	د	متقاطعة
٧	بالنسبة لمثلث أضلاعه أ، ب، ج، حيث ج أكبر الأضلاع طولاً. أي المعادلات التالية إذا تحققت فإن المثلث قائم الزاوية؟	أ	$ج^٢ = أ^٢ - ب^٢$	ب	$ج^٢ = أ^٢ + ب^٢$	ج	$ج^٢ = أ^٢ \times ب^٢$	د	$ج^٢ = أ^٢ + ب^٢$
٨	تبسيط العبارة $\sqrt[٢]{٧٥ ك ر^٣}$ هو:	أ	$\sqrt[٣]{١٠ ك ر}$	ب	$\sqrt[٣]{١٠ ك ر}$	ج	$\sqrt[٣]{١٠ ك ر}$	د	$\sqrt[٣]{١٠ ك ر}$
٩	أي العبارات الجذرية التالية في أبسط صورة؟	أ	$\frac{٣}{٥\sqrt{٣}}$	ب	$\frac{\sqrt{٧}}{٣}$	ج	$\frac{\sqrt{٢٣} - ١٥}{٢٣}$	د	$\sqrt[٣]{١٦٦٣}$
١٠	أي القيم الممكنة للمتغير (س) إذا كانت المسافة بين النقطتين (س، ٠) و (٣، ١) تساوي $\sqrt{٢}$ ؟	أ	٤، ٢	ب	٥، ١	ج	٦، ٣	د	٧، ٠

١١	أ	٩	ب	١٠	ج	٩٩	د	١٩١
١٢	أُجريت دراسة شملت عينة مكوّنة من ١٠٠٠ طالب في الجامعات السعودية حول المبالغ التي ينفقونها في شراء الكتب الإضافية في كل عام، ثم حُسب المتوسط الحسابي لهذه المبالغ. مغلّمة المجتمع هي:							
	أ	١٠٠٠ طالب في الجامعات السعودية	ب	جميع الطلاب في الجامعات السعودية	ج	المتوسط الحسابي للمبالغ التي ينفقها طلبة العينة لشراء الكتب الإضافية	د	المتوسط الحسابي للمبالغ التي ينفقها طلبة الجامعات السعودية لشراء الكتب الإضافية
١٣	أول خطوات إيجاد الانحراف المتوسط هي إيجاد:							
	أ	المدى	ب	الوسيط	ج	المتوسط الحسابي	د	المدى الربيعي
١٤	يفحص المدير في أحد المطاعم جودة الفطائر كل ٢٠ دقيقة بدءاً بوقت يحدد عشوائياً، تصنف هذه العينة على أنها:							
	أ	متحيزة	ب	عشوائية بسيطة	ج	عشوائية طبقية	د	عشوائية منتظمة
١٥	تسمى عدد طرق التشكيل الممكنة لمجموعة عناصر ليس لترتيبها أهمية.							
	أ	التباديل	ب	فضاء العينة	ج	التوافيق	د	المضروب
١٦	سجلت إحدى العائلات قيمة فواتير الكهرباء لعدد من الأشهر فكانت: ١٢٢ ريالاً، ١٢٨ ريالاً، ١٢٠ ريالاً، ١٢٩ ريالاً. أي مقاييس النزعة المركزية هي الأنسب لتمثيل هذه البيانات؟							
	أ	الوسيط	ب	المتوسط الحسابي	ج	المنوال	د	الربيعيات

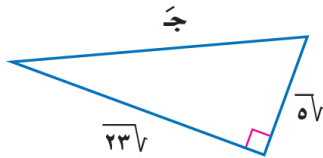
**السؤال الثاني:** أكمل الفراغات التالية بما يناسب:

١٠ درجات

١- المقطع الصادي للدالة  $y = 5x^2 - 2x + 3$  هو ٣

٢- الطريقة الأفضل لحل المعادلة  $9x^2 = 25$  هي استعمال خاصية الجذر التربيعي

٣- قيمة العبارة  $6\sqrt{2} \times 4\sqrt{5} = \sqrt{40} \times 6 \times 4 = 240$



٤- في المثلث القائم الزاوية المجاور طول الضلع المجهول ج يساوي  $\pm 28\sqrt{7} \pm 2\sqrt{7}$

٥- قدر حارس غابة ارتفاع شجرة بنحو ٥٠ متراً. فإذا كان الحارس يقف على بعد ٣٠ متراً من قاعدة الشجرة، فإن مقياس الزاوية التي

يشكلها مع قمة الشجرة هو  $\theta$  (ظا)  $\theta = \frac{50}{30}$ ،  $\theta \approx 59^\circ$

٦- في النسب المثلثية جيب تمام الزاوية يساوي  $\frac{\text{الضلع المجاور للزاوية}}{\text{الوتر}}$

٧- جتا  $60^\circ = \frac{1}{2}$

٨- تسعى الحادثتان اللتان لا يمكن وقوعهما معاً حادثتين متنافيتين

٩- قيمة  ${}^6P_4 = \frac{6!}{(6-4)!} = 360$

١٠- ح (٢ أو ٤) في حادثة رمي مكعب أرقام هو  $\frac{1}{3} = \frac{2}{6} = \frac{1}{3} + \frac{1}{6}$

(أ) إذا كان مميز المعادلة:  $x^2 - 4x + 5 = 0$  يساوي ٣٦، فأوجد مجموعة حلها.

٢ درجات

$$x = \frac{4 \pm \sqrt{16 - 20}}{2} \leftarrow x = 5 \text{ أو } x = 1$$

$$\text{طريقة ممكنة: ب}^2 - 4 = 36 \text{ أ ج} = 36$$

$$16 - 4 = 36 \leftarrow \text{ج} = 36 \text{ أو } 4 \div 2 = 5$$

$$x^2 - 4x + 5 = 0 \leftarrow x = 5 \text{ أو } x = 1$$

$$x = 5 \text{ أو } x = 1$$

٢ درجات

(ب) أوجد حل المعادلة:  $x^2 - 8x + 1 = 0$  بإكمال المربع.

$$x^2 - 8x + 1 = 0 \leftarrow x^2 - 8x + 16 = 15$$

$$x^2 - 8x + 16 = 15 \text{ أو } 16 + 9 = 25$$

$$(x - 4)^2 = 15 \leftarrow x - 4 = \pm \sqrt{15}$$

$$x = 4 + \sqrt{15} \text{ أو } x = 4 - \sqrt{15}$$

٣ درجات

(ج) أوجد محيط مستطيل عرضه  $\sqrt{5} - \sqrt{3}$  وطوله  $\sqrt{5} + \sqrt{3}$ .

$$P = (\sqrt{5} + \sqrt{3})^2 + (\sqrt{5} - \sqrt{3})^2$$

$$= (\sqrt{5}^2 + 2\sqrt{5}\sqrt{3} + \sqrt{3}^2) + (\sqrt{5}^2 - 2\sqrt{5}\sqrt{3} + \sqrt{3}^2)$$

$$= (5 + 2\sqrt{15} + 3) + (5 - 2\sqrt{15} + 3)$$

$$= (5 + 3 + 3 + 3) = 14$$

(أ) إذا كان طول ظل بناية ٢٠ م، وطول ظل أحمد ٩٠ سنتيمترًا في تلك اللحظة، وطوله متر و ٨٠ سنتيمترًا، فما ارتفاع البناية؟ ٢ درجات

$$\frac{\text{ارتفاع البناية}}{\text{طول ظل أحمد}} = \frac{\text{طول ظل البناية}}{\text{طول ظل أحمد}}$$

$$\frac{س}{١,٨٠} = \frac{٢٠}{٠,٩} \leftarrow س = ٤٠ \leftarrow \text{طول البناية} = ٤٠ \text{ متر}$$

(ب) حدد العينة، والمجتمع وصنف أسلوب جمع البيانات: يريد مدير نادي رياضي أن يحدد شعار للنادي فسأل ١٥٠ شخص من مشجعي النادي اختبروا عشوائيا عن آرائهم؟

نصف درجة

العينة: الـ ١٥٠ شخص الذين تم سؤالهم.

نصف درجة

[https://t.me/Saudi\\_Education](https://t.me/Saudi_Education)

المجتمع: مشجعي النادي الرياضي

درجة واحدة

أسلوب جمع البيانات: دراسة مسحية

(ج) أوجد المتوسط الحسابي، التباين، الانحراف المعياري للبيانات التالية:

٦ ، ١٠ ، ١٥ ، ١١ ، ٨

درجة واحدة

المتوسط الحسابي =

$$س = \frac{٨ + ١١ + ١٥ + ١٠ + ٦}{٥} = \frac{٥٠}{٥} = ١٠$$

درجة واحدة

التباين =

$$ع = \frac{٢(١٠-٦)^٢ + ٢(١٠-١٠)^٢ + ٢(١٠-١٥)^٢ + ٢(١٠-١١)^٢ + ٢(١٠-٨)^٢}{٥} = \frac{٤٦}{٥}$$

$$ع = \frac{٤٦}{٥}$$

درجة واحدة

الانحراف المعياري =

$$ع = \frac{٤٦}{٥}$$

$$ع \approx ٣,٠٣$$

انتهت الأسئلة  
مع خاص الامنيات بدوام التوفيق

مستويات الصعوبة (سهل - متوسط - صعب)

مستويات المهارة (معرفة - تطبيق - استدلال)

### أسئلة اختبار مادة لغتي الخالدة للصف 3م للفصل الدراسي الثالث

اقرأ النص الآتي ثم أجب عن الأسئلة التي تليه.

[https://t.me/Saudi\\_Education](https://t.me/Saudi_Education)

#### النص الأول: كتب الجيل القادم

الحقيقة أنه حتى نهاية القرن العشرين لم يظهر أي منافس للكتاب منذ أن اخترع (جوتنبرغ) الألماني الطباعة، غير أن الأمور بدأت تتغير منذ ظهور الشبكة العنكبوتية، فأصبح هناك ما يعرف باسم الكتاب الإلكتروني الذي يمكن شراؤه وتحميله دون عناء كبير، فبدأ الجميع يشعر بالقلق من زوال الكتاب الورقي لكنه ظل متماسكا وسيظل نادراً وعزيزاً مثل الخيول الأصيل التي لم يقتلها اختراع السيارات الحديثة، وحين تساءلت عن أسباب بقاء الكتاب الورقي على قيد الحياة حتى الآن وجدت أن ذلك بسبب بساطته المتناهية التي لم تفلح أي تكنولوجيا في منافستها، كذلك ثمنه الزهيد حيث يستطيع الجميع اقتناؤه مقلنة بأي جهاز إلكتروني. ربما لا يستطيع أحد الجزم بمستقبل الكتاب الورقي أمام التطور السريع لتقنية المعلومات، ولكن المؤكد بالنسبة لي أن البقاء سيكون للمحتوى الجيد سواء تم نشره بطريقة إلكترونية أم بطريقة ورقية.

رقم السؤال	المكون	مستوى السؤال	نوع السؤال	الدرجة	مستوى السؤال من حيث الصعوبة والسهولة
1	فهم المقروء واستيعابه واستثماره	معرفة	مقالي	2	سهل
	اذكر ميزتين اثنتين يتميز بهما الكتاب الورقي.				

رقم السؤال	المكون	مستوى السؤال	نوع السؤال	الدرجة	مستوى السؤال من حيث الصعوبة والسهولة
2	فهم المقروء واستيعابه واستثماره	استدلال	مقالي	1	متوسط
	يرى بعض القراء أن الكتاب الإلكتروني هو الأكثر طلباً من الكتاب الورقي، ادعم ما يؤيد ذلك من النص.				

مستويات الصعوبة (سهل - متوسط - صعب)

مستويات المهارة (معرفة - تطبيق - استدلال)

رقم السؤال	المكون	مستوى السؤال	نوع السؤال	الدرجة	مستوى السؤال من حيث الصعوبة والسهولة
3	فهم المقروء واستيعابه واستثماره	التطبيق	موضوعي	1	متوسط
	برأيك أيهما أهم محتوى الكتاب أم شكله ورقياً أو إلكترونياً؟ ولماذا؟				

اقرأ النص الآتي ثم أجب عن الأسئلة التي تليه.

النص الثاني: الخمر رجس من عمل الشيطان

تعدُّ الخمر من أقدم المواد المخدرة التي تعاطاها الإنسان، وسميت خمرًا؛ لأنها تخامر العقل وتستره، أي تغطيه وتفسد إدراكه، فكل ما من شأنه أن يسكر يُعدُّ خمرًا من الناحية الشرعية، سواءً أكان من الحبوب أم الفواكه لقوله صلى الله عليه وسلم: "كل شراب أسكر فهو حرام" فهل الخمر والكحول سمٌّ أم دواء؟

رقم السؤال	المكون	مستوى السؤال	نوع السؤال	الدرجة	مستوى السؤال من حيث الصعوبة والسهولة
4	فهم المقروء واستيعابه واستثماره	معرفة	مقالي	1	سهل
	لماذا سميت الخمر خمرًا؟				

مستويات الصعوبة (سهل - متوسط - صعب)

مستويات المهارة (معرفة - تطبيق - استدلال)

رقم السؤال	المكون	مستوى السؤال	نوع السؤال	الدرجة	مستوى السؤال من حيث الصعوبة والسهولة
5	فهم المقروء واستيعابه واستثماره	المعرفة	موضوعي	1	سهل
	كل هذه الكلمات تحمل معنى كلمة الرجس إلا كلمة:				
	النجس	القذر	الزكي	القبح	

رقم السؤال	المكون	مستوى السؤال	نوع السؤال	الدرجة	مستوى السؤال من حيث الصعوبة والسهولة
6	فهم المقروء واستيعابه واستثماره	المعرفة	موضوعي	1	وسط
	ضد كلمة (الإدراك):				
	الفهم	الوعي	الجهل	الفطنة	

رقم السؤال	المكون	مستوى السؤال	نوع السؤال	الدرجة	مستوى السؤال من حيث الصعوبة والسهولة
7	فهم المقروء واستيعابه واستثماره	استدلال	مقالي	1	متوسط
	اقترح عنواناً آخرًا للنص.				



مستويات الصعوبة (سهل - متوسط - صعب)

مستويات المهارة (معرفة - تطبيق - استدلال)

رقم السؤال	المكون	مستوى السؤال	نوع السؤال	الدرجة	مستوى السؤال من حيث الصعوبة والسهولة
8	فهم المقروء واستيعابه واستثماره	استدلال	مقالي	1	صعب
	قال تعالى " يا أيها الذين آمنوا لا تقربوا الصلاة وأنتم سكارى" استدل من خلال النص عن سبب النهي في أداء الصلاة في حالة السكر؟				

رقم السؤال	المكون	مستوى السؤال	نوع السؤال	الدرجة	مستوى السؤال من حيث الصعوبة والسهولة
9	الرسم الإملائي	المعرفة	موضوعي	1	متوسط
	أُنشئت الهيئة الوطنية للأمن السيبراني في عهد الملك سلمان بن عبد العزيز -حفظه الله- سبب حذف الألف من كلمة (ابن):				
	لأنها ثنيت	لوقوعها بين علمين	لوقوعها بين صفتين	لأنها صفة	

رقم السؤال	المكون	مستوى السؤال	نوع السؤال	الدرجة	مستوى السؤال من حيث الصعوبة والسهولة
10	الرسم الإملائي	تطبيق	موضوعي	1	سهل
	الكلمة التي كُتبت خطأً من بين الكلمات التالية هي:				
	هذا	هذه	هؤلاء	لاكن	

مستويات الصعوبة (سهل – متوسط – صعب)  
مستويات المهارة (معرفة – تطبيق – استدلال)

رقم السؤال	المكون	مستوى السؤال	نوع السؤال	الدرجة	مستوى السؤال من حيث الصعوبة والسهولة
11	الرسم الإملائي	المعرفة	موضوعي	1	متوسط
	الكلمة التي و افق رسمها نطقها من الكلمات التالية هي:				
	عمرو	أولو	هاهنا	أولئك	

رقم السؤال	المكون	مستوى السؤال	نوع السؤال	الدرجة	مستوى السؤال من حيث الصعوبة والسهولة
12	الصنف اللغوي	المعرفة	موضوعي	1	سهل
	<p>في كل عام يُطبع من الأوراق ما يغطي زرقة البحر.</p> <p>كلمة زرقة على وزن (فعللة) لأنها:</p> <p><a href="https://t.me/Saudi_Education">https://t.me/Saudi_Education</a></p>				
	تدل على حركة	تدل على حرفة	تدل على لون	تدل على عيب	

مستويات الصعوبة (سهل - متوسط - صعب)

مستويات المهارة (معرفة - تطبيق - استدلال)

رقم السؤال	المكون	مستوى السؤال	نوع السؤال	الدرجة	مستوى السؤال من حيث الصعوبة والسهولة
13	الصنف اللغوي	المعرفة	موضوعي	1	متوسط
	أكرم الرجل الضيف إكراماً. كلمة (إكرام) هي: مصدر..... على وزن .....				
	رباعي - إفعال	خماسي - افتعال	سداسي - استفعال	ثلاثي - فعال	

رقم السؤال	المكون	مستوى السؤال	نوع السؤال	الدرجة	مستوى السؤال من حيث الصعوبة والسهولة
14	الصنف اللغوي	المعرفة	موضوعي	1	سهل
	يستخدم الطبيب المنظار في فحص المرضى. اسم الآلة (منظار) هو اسم:				
	مشتق	غير مشتق	قياسي	سماعي	

رقم السؤال	المكون	مستوى السؤال	نوع السؤال	الدرجة	مستوى السؤال من حيث الصعوبة والسهولة
15	الصنف اللغوي	تطبيق	موضوعي	1	متوسط
	اسم الآلة الجامد فيما يأتي هو:				
	ساطور	مدفع	ساقية	محراث	

مستويات الصعوبة (سهل - متوسط - صعب)  
مستويات المهارة (معرفة - تطبيق - استدلال)

رقم السؤال	المكون	مستوى السؤال	نوع السؤال	الدرجة	مستوى السؤال من حيث الصعوبة والسهولة
16	الصنف اللغوي	تطبيق	موضوعي	1	صعب
	<p>تعلم الطالب الدرس .....</p> <p>المصدر المناسب لإكمال الفراغ السابق:</p> <p><a href="https://t.me/Saudi_Education">https://t.me/Saudi_Education</a></p>				
	عاماً	تعلماً	علماً	استعلاماً	

رقم السؤال	المكون	مستوى السؤال	نوع السؤال	الدرجة	مستوى السؤال من حيث الصعوبة والسهولة
17	الوظيفة النحوية	المعرفة	موضوعي	1	وسط
	الجملة التي تحوي حرف عطف يفيد التخيير هي:				
	كن صديق خير لا شر	اختر الضياع أو النجاة	كبر الإمام فالمأموم	أقرأ الأسئلة ثم أجب	

رقم السؤال	المكون	مستوى السؤال	نوع السؤال	الدرجة	مستوى السؤال من حيث الصعوبة والسهولة
18	الوظيفة النحوية	استدلال	مقالي	1	صعب
	<p>يحدّر القطن المذمّن والمدخن.</p> <p>علل سبب ضبط كلمة (المدخن) بالفتح؟</p>				

مستويات الصعوبة (سهل - متوسط - صعب)  
مستويات المهارة (معرفة - تطبيق - استدلال)

رقم السؤال	المكون	مستوى السؤال	نوع السؤال	الدرجة	مستوى السؤال من حيث الصعوبة والسهولة
19	الوظيفة النحوية	تطبيق	موضوعي	1	متوسط
	<p>قرأت الكتاب نصفه.</p> <p>نوع البديل في الجملة السابقة:</p> <p><a href="https://t.me/Saudi_Education">https://t.me/Saudi_Education</a></p>				
	مطابق	اشتمال	كل من كل	بعض من كل	

رقم السؤال	المكون	مستوى السؤال	نوع السؤال	الدرجة	مستوى السؤال من حيث الصعوبة والسهولة
20	الوظيفة النحوية	تطبيق	موضوعي	1	صعب
	الجملة التي عطف فيها فعل على فعل هي:				
	وصل المتسابق الأول فالثاني	يموت الناس حتى الأنبياء	زرعنا أرضنا ثم حصدنا	الليل والنهار من آيات الله	

رقم السؤال	المكون	مستوى السؤال	نوع السؤال	الدرجة	مستوى السؤال من حيث الصعوبة والسهولة
21	الأسلوب اللغوي	تطبيق	موضوعي	1	متوسط
	من الشروط التي يجب أن تنطبق على الفعل حتى نتعجب منه مباشرة، أن يكون:				
	جامدًا	غير ثلاثي	مبنيًا للمجهول	مثبتًا	

مستويات الصعوبة (سهل - متوسط - صعب)  
مستويات المهارة (معرفة - تطبيق - استدلال)

رقم السؤال	المكون	مستوى السؤال	نوع السؤال	الدرجة	مستوى السؤال من حيث الصعوبة والسهولة
22	الأسلوب اللغوي	تطبيق	موضوعي	1	صعب
	<p>قرأت (15) كتاباً.</p> <p>عند تحويل العدد إلى لفظ فإنه يكتب:</p> <p><a href="https://t.me/Saudi_Education">https://t.me/Saudi_Education</a></p>				
	خمس عشر	خمسة عشرة	خمسة عشر	خمس عشرة	

رقم السؤال	المكون	مستوى السؤال	نوع السؤال	الدرجة	مستوى السؤال من حيث الصعوبة والسهولة
23	الأسلوب اللغوي	تطبيق	موضوعي	1	متوسط
	<p>حضر..... وزيراً الاجتماع.</p> <p>أكمل بعدد مناسب.</p>				
	اثنا عشرة	اثنتا عشرة	اثنا عشر	اثني عشر	

مستويات الصعوبة (سهل - متوسط - صعب)

مستويات المهارة (معرفة - تطبيق - استدلال)

رقم السؤال	المكون	مستوى السؤال	نوع السؤال	الدرجة	مستوى السؤال من حيث الصعوبة والسهولة
24	الصنف اللغوي	تطبيق	موضوعي	1	سهل
	انتصر جيشنا انتصاراً عظيماً. المصدر (انتصاراً) هو مصدر لفعل: <a href="https://t.me/Saudi_Education">https://t.me/Saudi_Education</a>				
	ثلاثي	رباعي	خماسي	سداسي	

رقم السؤال	المكون	مستوى السؤال	نوع السؤال	الدرجة	مستوى السؤال من حيث الصعوبة والسهولة
25	الوظيفة النحوية	معرفة	موضوعي	1	متوسط
	نفعتي المعلم علمه. نوع البديل في الجملة:				
	اشتمال	بعض من كل	كل من كل	مطابق	

رقم السؤال	المكون	مستوى السؤال	نوع السؤال	الدرجة	مستوى السؤال من حيث الصعوبة والسهولة
26	الأسلوب اللغوي	تطبيقي	موضوعي	1	متوسط
	الجملة التي تحوي أسلوب تعجب سماعي:				
	ما أحسن التوبة!	أقبح بالتدخين!	ما أنفع السؤال!	يا لها من كارثة!	

مستويات الصعوبة (سهل – متوسط – صعب)

مستويات المهارة (معرفة – تطبيق – استدلال)

رقم السؤال	المكون	مستوى السؤال	نوع السؤال	الدرجة	مستوى السؤال من حيث الصعوبة والسهولة
27	الرسم الكتابي	تطبيق	إجابة قصيرة	3	سهل
					أعد كتابة بيت الشعر بخط الرقعة عَلَيْكَ يَبْرَ الْوَالِدَيْنِ كَلَيْهِمَا وَبِرِّ ذَوِي الْقُرْبَى وَبِرِّ الْأَبَاعِدِ .....

رقم السؤال	المكون	مستوى السؤال	نوع السؤال	الدرجة	مستوى السؤال من حيث الصعوبة والسهولة
28	الوظيفة النحوية	استدلال	موضوعي	1	صعب
					الجملة التي اشتملت على كلمة تعرب بدلاً هي:
					يا عالم اجتهد      هذا العالم مجتهد      العالم هذا مجتهد      هذا عالم مجتهد



مستويات الصعوبة (سهل - متوسط - صعب)

مستويات المهارة (معرفة - تطبيق - استدلال)

رقم السؤال	المكون	مستوى السؤال	نوع السؤال	الدرجة	مستوى السؤال من حيث الصعوبة والسهولة
29	فهم المقروء واستيعابه	استدلال	موضوعي	1	متوسط
	قال الشاعر: يا لصراهم بكل طريق خَلَقَ لا ترى كأشباح ليل غارات في غاية الأوهام حملات أكفانها في الظلام! قول الشاعر يا لصراهم يوحى بـ: <a href="https://t.me/Saudi_Education">https://t.me/Saudi_Education</a>				
	الكره والبغض	البهجة والسرور	التحسر والألم	الفخر والزهو	

رقم السؤال	المكون	مستوى السؤال	نوع السؤال	الدرجة	مستوى السؤال من حيث الصعوبة والسهولة
30	الرسم الكتابي	معرفة	موضوعي	1	سهل
	عند كتابة الآيات القرآنية فإنها تنحصر بين علامتي الترقيم:				
	الشرطتين	النقطتين	الفاصلتين	قوسين مزهرين	

رقم السؤال	المكون	مستوى السؤال	نوع السؤال	الدرجة	مستوى السؤال من حيث الصعوبة والسهولة
31	الصنف اللغوي	تطبيق	موضوعي	1	متوسط
	اسم الآلة الجامد من الأسماء التالية، هو:				
	ملعقة	سيف	مسمار	مشرب	

مستويات الصعوبة (سهل – متوسط – صعب)  
مستويات المهارة (معرفة – تطبيق – استدلال)

رقم السؤال	المكون	مستوى السؤال	نوع السؤال	الدرجة	مستوى السؤال من حيث الصعوبة والسهولة
32	الأسلوب اللغوي	تطبيق	مقالي	2	متوسط
	تعجب من سرعة السيارة مستخدماً صيغة "ما أفعله"				
<a href="https://t.me/Saudi_Education">https://t.me/Saudi_Education</a>					

رقم السؤال	المكون	مستوى السؤال	نوع السؤال	الدرجة	مستوى السؤال من حيث الصعوبة والسهولة
33	قهم المقروء واستيعابه	استدلال	موضوعي	1	متوسط
	كتب وائل كشك في نص (حصيلة الثورة المعلوماتية): هل يكفي الحديث بانهار وإعجاب عن الثورة المعلوماتية وثورة الاتصالات ودورها في تطور المجتمعات وما أضافته من كمٍّ معرفي وضعته في متناول أي إنسان، دون أن نتكلم عن تقلص الذكاء بسبب تعود الذهن على الكسل العقلي.				
	موقف الكاتب من الثورة المعلوماتية:				
	يشيد بكل ما يتعلق بها	يرفضها على الإطلاق	يدعو إلى تصحيح بعض ما يتعلق بها	منهر بالثورة المعلوماتية	

مستويات الصعوبة (سهل - متوسط - صعب)

مستويات المهارة (معرفة - تطبيق - استدلال)

رقم السؤال	المكون	مستوى السؤال	نوع السؤال	الدرجة	مستوى السؤال من حيث الصعوبة والسهولة
34	الرسم الإملائي	معرفة	موضوعي	1	متوسط
	اختر كلمة (صح) أو كلمة (خطأ) حسب مضمون العبارة الآتية. تبقى همزة الوصل إذا جاءت بعد همزة الاستفهام مثل: (أستفاد الطالب من هذه المعلومة؟) <a href="https://t.me/Saudi_Education">https://t.me/Saudi_Education</a> (صح / خطأ)				

رقم السؤال	المكون	مستوى السؤال	نوع السؤال	الدرجة	مستوى السؤال من حيث الصعوبة والسهولة
35	الأسلوب اللغوي	معرفة	موضوعي	1	سهل
	اختر كلمة (صح) أو كلمة (خطأ) حسب مضمون العبارة الآتية. العددان (مئة) و (ألف) لا تتغير مع المعدود تذكيراً وتأنيثاً. (صح / خطأ)				

رقم السؤال	المكون	مستوى السؤال	نوع السؤال	الدرجة	مستوى السؤال من حيث الصعوبة والسهولة
36	الوظيفة النحوية	تطبيق	موضوعي	1	متوسط
	اختر كلمة (صح) أو كلمة (خطأ) حسب مضمون العبارة الآتية. كل اسم فيه (ال) يقع بعد اسم إشارة يكون معطوف. (صح / خطأ)				

مستويات الصعوبة (سهل - متوسط - صعب)

مستويات المهارة (معرفة - تطبيق - استدلال)

### (نموذج إجابة) أسئلة اختبار مادة لغتي الخالدة للصف 3م للفصل الدراسي الثالث

اقرأ النص الآتي ثم أجب عن الأسئلة التي تليه.

#### النص الأول: كتب الجيل القادم

الحقيقة أنه حتى نهاية القرن العشرين لم يظهر أي منافس للكتاب منذ أن اخترع (جوتنبرغ) الألماني الطباعة، غير أن الأمور بدأت تتغير منذ ظهور الشبكة العنكبوتية، فأصبح هناك ما يعرف باسم الكتاب الإلكتروني الذي يمكن شراؤه وتحميله دون عناء كبير، فبدأ الجميع يشعر بالقلق من زوال الكتاب الورقي لكنه ظل متماسكاً وسيظل نادراً وعزيزاً مثل الخيول الأصيل التي لم يقتلها اختراع السيارات الحديثة، وحين تساءلت عن أسباب بقاء الكتاب الورقي على قيد الحياة حتى الآن وجدت أن ذلك بسبب بساطته المتناهية التي لم تفلح أي تكنولوجيا في منافستها، كذلك ثمنه الزهيد حيث يستطيع الجميع اقتناؤه مقلنة بأي جهاز إلكتروني. ربما لا يستطيع أحد الجزم بمستقبل الكتاب الورقي أمام التطور السريع لتقنية المعلومات، ولكن المؤكد بالنسبة لي أن البقاء سيكون للمحتوى الجيد سواء تم نشره بطريقة إلكترونية أم بطريقة ورقية.

رقم السؤال	المكون	مستوى السؤال	نوع السؤال	الدرجة	مستوى السؤال من حيث الصعوبة والسهولة
1	فهم المقروء واستيعابه واستثماره	معرفة	مقالي	2	سهل
اذكر ميزتين اثنتين يتميز بهما الكتاب الورقي.					
بساطته المتناهية					
ثمنه الزهيد					
(أو أي إجابة قريبة منها)					

مستويات الصعوبة (سهل – متوسط – صعب)  
مستويات المهارة (معرفة – تطبيق – استدلال)

رقم السؤال	المكون	مستوى السؤال	نوع السؤال	الدرجة	مستوى السؤال من حيث الصعوبة والسهولة
2	فهم المقروء واستيعابه واستثماره	استدلال	مقالي	1	متوسط
	<p>يرى بعض القراء أن الكتاب الإلكتروني هو الأكثر طلباً من الكتاب الورقي، ادعم ما يؤيد ذلك من النص.</p> <p><b>الكتاب الإلكتروني الذي يمكن شراؤه وتحميله دون عناء كبير.</b></p>				

رقم السؤال	المكون	مستوى السؤال	نوع السؤال	الدرجة	مستوى السؤال من حيث الصعوبة والسهولة
3	فهم المقروء واستيعابه واستثماره	التطبيق	موضوعي	1	متوسط
	<p>برأيك أيهما أهم محتوى الكتاب أم شكله (ورقياً أو إلكترونياً) ؟ ولماذا؟</p> <p><b>يمنح الطالب/ة إذا وضع رأيه ونصف درجة إذا علل لذلك نصف درجة.</b></p> <p><b>ملاحظة (تقبل من الطالب/ة أي إجابة منطقية لا تخالف العقل والعرف)</b></p>				

اقرأ النص الآتي ثم أجب عن الأسئلة التي تليه.

### النص الثاني: الخمر رجس من عمل الشيطان

تعدُّ الخمر من أقدم المواد المخدرة التي تعاطاها الإنسان، وسميت خمرًا؛ لأنها تخامر العقل وتستره، أي تغطيه وتفسد إدراكه، فكل ما من شأنه أن يسكر يُعدُّ خمرًا من الناحية الشرعية، سواءً أكان من الحبوب أم الفواكه لقوله صلى الله عليه وسلم: "كل شراب أسكر فهو حرام" فهل الخمر والكحول سمٌّ أم دواء؟

رقم السؤال	المكون	مستوى السؤال	نوع السؤال	الدرجة	مستوى السؤال من حيث الصعوبة والسهولة
4	فهم المقروء واستيعابه واستثماره	معرفة	مقالي	1	سهل
	لماذا سميت الخمر خمرًا؟ لأنها تخامر العقل وتستره، أي تغطيه، وتفسد إدراكه (أو فيما معناه كتغيب العقل أو تفسد العقل أو تذهب العقل)				

رقم السؤال	المكون	مستوى السؤال	نوع السؤال	الدرجة	مستوى السؤال من حيث الصعوبة والسهولة
5	فهم المقروء واستيعابه واستثماره	المعرفة	موضوعي	1	سهل
	كل هذه الكلمات تحمل معنى كلمة الرجس إلا كلمة:				
	النجس	القذر	الزكي	القبح	

مستويات الصعوبة (سهل - متوسط - صعب)

مستويات المهارة (معرفة - تطبيق - استدلال)

رقم السؤال	المكون	مستوى السؤال	نوع السؤال	الدرجة	مستوى السؤال من حيث الصعوبة والسهولة
6	فهم المقروء واستيعابه واستثماره	المعرفة	موضوعي	1	وسط
	ضد كلمة (الإدراك)				
	الفهم	الوعي	الجهل		الفطنة

رقم السؤال	المكون	مستوى السؤال	نوع السؤال	الدرجة	مستوى السؤال من حيث الصعوبة والسهولة
7	فهم المقروء واستيعابه واستثماره	استدلال	مقالي	1	متوسط
	اقترح عنوانا آخر للنص. <b>أم الخبائث - خطورة الخمر</b> <b>( أو أي عنوان صحيح يعبر عن النص )</b>				

رقم السؤال	المكون	مستوى السؤال	نوع السؤال	الدرجة	مستوى السؤال من حيث الصعوبة والسهولة
8	فهم المقروء واستيعابه واستثماره	استدلال	مقالي	1	صعب
	قال تعالى " يا أيها الذين آمنوا لا تقربوا الصلاة و أنتم سكارى" استدل من خلال النص عن سبب النهي في أداء الصلاة في حالة السكر؟ <b>لأنها تخامر العقل وتفسد إدراكه فلا يعني ما يقول وما يفعل ( تقبل أي إجابة صحيحة موافقة للمعنى )</b>				

مستويات الصعوبة (سهل - متوسط - صعب)

مستويات المهارة (معرفة - تطبيق - استدلال)

رقم السؤال	المكون	مستوى السؤال	نوع السؤال	الدرجة	مستوى السؤال من حيث الصعوبة والسهولة
9	الرسم الإملائي	المعرفة	موضوعي	1	متوسط
	أُنشئت الهيئة الوطنية للأمن السيبراني في عهد الملك سلمان بن عبد العزيز- حفظه الله - . سبب حذف الألف من كلمة (ابن):				
	لأنها ثنيت	لوقوعها بين علمين	لوقوعها بين صفتين	لأنها صفة	

رقم السؤال	المكون	مستوى السؤال	نوع السؤال	الدرجة	مستوى السؤال من حيث الصعوبة والسهولة
10	الرسم الإملائي	تطبيق	موضوعي	1	سهل
	الكلمة التي كُتبت خطأ من بين الكلمات التالية هي:				
	هذا	هذه	هؤلاء	لاكن	

رقم السؤال	المكون	مستوى السؤال	نوع السؤال	الدرجة	مستوى السؤال من حيث الصعوبة والسهولة
11	الرسم الإملائي	المعرفة	موضوعي	1	متوسط
	الكلمة التي و افق رسمها نطقها من الكلمات التالية هي:				
	عمرو	أولو	هاهنا	أولئك	



مستويات الصعوبة (سهل - متوسط - صعب)

مستويات المهارة (معرفة - تطبيق - استدلال)

رقم السؤال	المكون	مستوى السؤال	نوع السؤال	الدرجة	مستوى السؤال من حيث الصعوبة والسهولة
12	الصنف اللغوي	المعرفة	موضوعي	1	سهل
	في كل عام يُطبع من الأوراق ما يغطي زرقة البحر. كلمة زرقة على وزن (فعللة) لأنها:				
	تدل على حركة	تدل على حرفة	تدل على لون	تدل على عيب	

رقم السؤال	المكون	مستوى السؤال	نوع السؤال	الدرجة	مستوى السؤال من حيث الصعوبة والسهولة
13	الصنف اللغوي	المعرفة	موضوعي	1	متوسط
	أكرم الرجل الضيف إكراماً. كلمة (إكرام) هي: مصدر..... على وزن .....				
	رباعي - إفعال	خماسي - افتعال	سداسي - استفعال	ثلاثي - فعال	

مستويات الصعوبة (سهل - متوسط - صعب)

مستويات المهارة (معرفة - تطبيق - استدلال)

رقم السؤال	المكون	مستوى السؤال	نوع السؤال	الدرجة	مستوى السؤال من حيث الصعوبة والسهولة
14	الصنف اللغوي	المعرفة	موضوعي	1	سهل
	يستخدم الطبيب المنظار في فحص المرضى. اسم الآلة (منظار) هو اسم:				
	مشتق	غير مشتق	قياسي	سماعي	

رقم السؤال	المكون	مستوى السؤال	نوع السؤال	الدرجة	مستوى السؤال من حيث الصعوبة والسهولة
15	الصنف اللغوي	تطبيق	موضوعي	1	متوسط
	اسم الآلة الجامد فيما يأتي هو:				
	ساطور	مدفع	ساقية	محراث	

رقم السؤال	المكون	مستوى السؤال	نوع السؤال	الدرجة	مستوى السؤال من حيث الصعوبة والسهولة
16	الصنف اللغوي	تطبيق	موضوعي	1	صعب
	تعلم الطالب الدرس ..... المصدر المناسب لإكمال الفراغ السابق:				
	عالمًا	تعلّمًا	علمًا	استعلامًا	

مستويات الصعوبة (سهل - متوسط - صعب)

مستويات المهارة (معرفة - تطبيق - استدلال)

رقم السؤال	المكون	مستوى السؤال	نوع السؤال	الدرجة	مستوى السؤال من حيث الصعوبة والسهولة
17	الوظيفة النحوية	المعرفة	موضوعي	1	وسط
	الجملة التي تحوي حرف عطف يفيد التخيير هي:				
	كن صديق خير لا شر	اختر الضياع أو النجاة	كبر الإمام فالمأموم	أقرأ الأسئلة ثم أجيب	

رقم السؤال	المكون	مستوى السؤال	نوع السؤال	الدرجة	مستوى السؤال من حيث الصعوبة والسهولة
18	الوظيفة النحوية	استدلال	مقالي	1	صعب
	<p>يحذرُ القَطْنُ المُدْمِنَ والمدخنَ.</p> <p>علل سبب ضبط كلمة (المدخن) بالفتح؟</p> <p>لأنها معطوفة على كلمه (المدمن) وهو مفعول به منصوب بالفتحة الظاهرة.</p>				

مستويات الصعوبة (سهل - متوسط - صعب)

مستويات المهارة (معرفة - تطبيق - استدلال)

رقم السؤال	المكون	مستوى السؤال	نوع السؤال	الدرجة	مستوى السؤال من حيث الصعوبة والسهولة
19	الوظيفة النحوية	تطبيق	موضوعي	1	متوسط
	قرأت الكتاب نصفه. نوع البدل في الجملة السابقة:				
	مطابق	اشتمال	كل من كل	بعض من كل	

رقم السؤال	المكون	مستوى السؤال	نوع السؤال	الدرجة	مستوى السؤال من حيث الصعوبة والسهولة
20	الوظيفة النحوية	تطبيق	موضوعي	1	صعب
	الجملة التي فيها عطف فعل على فعل هي:				
	وصل المتسابق الأول فالثاني	يموت الناس حتى الأنبياء	زرعنا أرضنا ثم حصدنا	الليل والنهار من آيات الله	

رقم السؤال	المكون	مستوى السؤال	نوع السؤال	الدرجة	مستوى السؤال من حيث الصعوبة والسهولة
21	الأسلوب اللغوي	تطبيق	موضوعي	1	متوسط
	من الشروط التي يجب أن تنطبق على الفعل حتى نتعجب منه مباشرة، أن يكون:				
	جامدًا	غير ثلاثي	مبنيًا للمجهول	مثبتًا	

مستويات الصعوبة (سهل - متوسط - صعب)

مستويات المهارة (معرفة - تطبيق - استدلال)

رقم السؤال	المكون	مستوى السؤال	نوع السؤال	الدرجة	مستوى السؤال من حيث الصعوبة والسهولة
22	الأسلوب اللغوي	تطبيق	موضوعي	1	صعب
	قرأت ( 15 ) كتاباً. عند تحويل العدد إلى لفظ فإنه يكتب:				
	خمس عشر	خمسة عشرة	خمسة عشر	خمس عشرة	

رقم السؤال	المكون	مستوى السؤال	نوع السؤال	الدرجة	مستوى السؤال من حيث الصعوبة والسهولة
23	الأسلوب اللغوي	تطبيق	موضوعي	1	متوسط
	حضر..... وزيراً الاجتماع. أكمل بعدد مناسب.				
	اثنا عشرة	اثنتا عشرة	اثنا عشر	اثني عشر	

مستويات الصعوبة (سهل - متوسط - صعب)

مستويات المهارة (معرفة - تطبيق - استدلال)

رقم السؤال	المكون	مستوى السؤال	نوع السؤال	الدرجة	مستوى السؤال من حيث الصعوبة والسهولة
24	الصنف اللغوي	تطبيق	موضوعي	1	سهل
	انتصر جيشنا انتصاراً عظيماً. المصدر (انتصاراً) هو مصدر لفعل:				
	ثلاثي	رباعي	خماسي	سداسي	

رقم السؤال	المكون	مستوى السؤال	نوع السؤال	الدرجة	مستوى السؤال من حيث الصعوبة والسهولة
25	الوظيفة النحوية	معرفة	موضوعي	1	متوسط
	نفعي المعلم علمه. نوع البديل في الجملة:				
	اشتمال	بعض من كل	كل من كل	مطابق	

مستويات الصعوبة (سهل – متوسط – صعب)

مستويات المهارة (معرفة – تطبيق – استدلال)

رقم السؤال	المكون	مستوى السؤال	نوع السؤال	الدرجة	مستوى السؤال من حيث الصعوبة والسهولة
26	الأسلوب اللغوي	تطبيقي	موضوعي	1	متوسط
	الجملة التي تحوي أسلوب تعجب سماعي:				
	ما أحسن التوبة!	أقبح بالتدخين!	ما أنفع السؤال!	يا لها من كارثة!	

رقم السؤال	المكون	مستوى السؤال	نوع السؤال	الدرجة	مستوى السؤال من حيث الصعوبة والسهولة
27	الرسم الكتابي	تطبيق	إجابة قصيرة	3	سهل
	<p>أعد كتابة بيت الشعر بخط الرقعة</p> <p>عَلَيْكَ يَبْرَ الْوَالِدَيْنِ كِلَيْهِمَا      وَبِرِّ ذَوِي الْقُرْبَى وَبِرِّ الْأَبَاعِدِ</p> <p>يكتب الطالب البيت الشعري كتابة صحيحة بخط الرقعة مراعيًا القواعد الصحيحة</p> <p><a href="https://t.me/Saudi_Education">https://t.me/Saudi_Education</a></p> <p>يراعى في تقسيم الدرجة:</p> <p>1- رسم الحروف المدروسة بشكل صحيح في مواضعها المختلفة.</p> <p>2- الحروف المكررة في نفس الموضع تقيم مرة واحدة.</p>				

مستويات الصعوبة (سهل - متوسط - صعب)

مستويات المهارة (معرفة - تطبيق - استدلال)

رقم السؤال	المكون	مستوى السؤال	نوع السؤال	الدرجة	مستوى السؤال من حيث الصعوبة والسهولة
28	الوظيفة النحوية	استدلال	موضوعي	1	صعب
	الجملة التي اشتملت على كلمة تعرب بدلاً هي:				
	يا عالم اجتهد	هذا العالم مجتهد	العالم هذا مجتهد	هذا عالم مجتهد	

رقم السؤال	المكون	مستوى السؤال	نوع السؤال	الدرجة	مستوى السؤال من حيث الصعوبة والسهولة
29	فهم المقروء واستيعابه	استدلال	موضوعي	1	متوسط
	<p>قال الشاعر: يا لصراهم بكل طريق خَلَقَ لا ترى كأشباح ليل حاملات أكفانها في الظلام! غارقات في غاية الأوهام</p> <p>قول الشاعر يا لصراهم يوحى ب :</p>				
	الكره والبغض	البهجة والسرور	التحسروالألم	الفخر والزهو	



مستويات الصعوبة (سهل - متوسط - صعب)

مستويات المهارة (معرفة - تطبيق - استدلال)

رقم السؤال	المكون	مستوى السؤال	نوع السؤال	الدرجة	مستوى السؤال من حيث الصعوبة والسهولة
30	الرسم الكتابي	معرفة	موضوعي	1	سهل
	عند كتابة الآيات القرآنية فإنها تنحصر بين علامتي الترقيم:				
	الشرطتين	النقطتين	الفاصلتين	قوسين مزهرين	

رقم السؤال	المكون	مستوى السؤال	نوع السؤال	الدرجة	مستوى السؤال من حيث الصعوبة والسهولة
31	الصنف اللغوي	تطبيق	موضوعي	1	متوسط
	اسم الآلة الجامد من الأسماء التالية، هو:				
	ملعقة	سيف	مسمار	مشرب	

[https://t.me/Saudi\\_Education](https://t.me/Saudi_Education)

رقم السؤال	المكون	مستوى السؤال	نوع السؤال	الدرجة	مستوى السؤال من حيث الصعوبة والسهولة
32	الأسلوب اللغوي	تطبيق	مقالي	2	متوسط
	تعجب من سرعة السيارة مستخدماً صيغة "ما أفعله" <b>ما أسرع السيارة!</b>				

مستويات الصعوبة (سهل - متوسط - صعب)

مستويات المهارة (معرفة - تطبيق - استدلال)

رقم السؤال	المكون	مستوى السؤال	نوع السؤال	الدرجة	مستوى السؤال من حيث الصعوبة والسهولة
33	قهم المقروء واستيعابه	استدلال	موضوعي	1	متوسط
	كتب وائل كشك في نص (حصيلة الثورة المعلوماتية): هل يكفي الحديث بانهار وإعجاب عن الثورة المعلوماتية وثورة الاتصالات ودورها في تطور المجتمعات وما أضافته من كم معرفي وضعته في متناول أي إنسان، دون أن نتكلم عن تقلص الذكاء بسبب تعود الذهن على الكسل العقلي. موقف الكاتب من الثورة المعلوماتية:				
	يشيد بكل ما يتعلق بها	يرفضها على الإطلاق	يدعو إلى تصحيح بعض ما يتعلق بها	منه بالثورة المعلوماتية	

[https://t.me/Saudi\\_Education](https://t.me/Saudi_Education)

رقم السؤال	المكون	مستوى السؤال	نوع السؤال	الدرجة	مستوى السؤال من حيث الصعوبة والسهولة
34	الرسم الإملائي	معرفة	موضوعي	1	متوسط
	اختر كلمة (صح) أو كلمة (خطأ) حسب مضمون العبارة الآتية. تبقى همزة الوصل إذا جاءت بعد همزة الاستفهام مثل: (أستفاد الطالب من هذه المعلومة؟) (صح / خطأ)				

مستويات الصعوبة (سهل - متوسط - صعب)

مستويات المهارة (معرفة - تطبيق - استدلال)

رقم السؤال	المكون	مستوى السؤال	نوع السؤال	الدرجة	مستوى السؤال من حيث الصعوبة والسهولة
35	الأسلوب اللغوي	معرفة	موضوعي	1	سهل
	اختر كلمة (صح) أو كلمة (خطأ) حسب مضمون العبارة العددان (مئة) و (ألف) لا تتغير مع المعدود تذكيراً وتأنيثاً. (صح / خطأ)				

رقم السؤال	المكون	مستوى السؤال	نوع السؤال	الدرجة	مستوى السؤال من حيث الصعوبة والسهولة
36	الوظيفة النحوية	تطبيق	موضوعي	1	متوسط
	اختر كلمة (صح) أو كلمة (خطأ) حسب مضمون العبارة كل اسم فيه (ال) يقع بعد اسم إشارة يكون معطوف. (صح / خطأ)				

نموذج مقترح لاختبار مادة العلوم المركزية - للصف الثالث المتوسط - الفصل الدراسي الثالث - للعام الدراسي ١٤٤٥ هـ

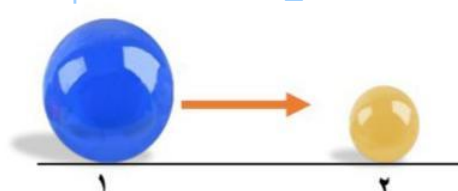
اسم الطالب /ة	
الشعبة	رقم الجلوس

السؤال	الأول	الثاني	الثالث	المجموع
الدرجة رقماً				
الدرجة كتابة				

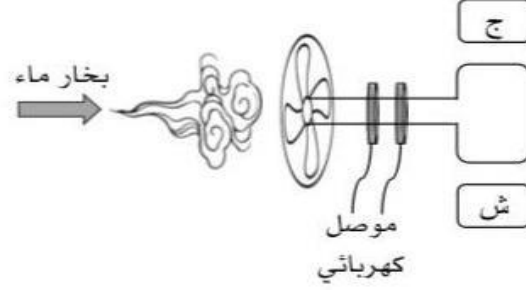
اسم المصحح /ة	اسم المراجع /ة	اسم المدقق /ة		
التوقيع	التوقيع	التوقيع		

استعن بالله وأجب على جميع الأسئلة.

السؤال الأول: اختر الإجابة الصحيحة من بين البدائل أدناه بوضع دائرة حولها.

١. ما سرعة سباح يقطع مسافة ١٠٠ م، في زمن قدره ٥٦ ث؟				
٥٦٠٠ م/ث	٠,٥٦ م/ث	١,٨ م/ث	١٨٠ م/ث	
٢. تتحرك الكرة الكبيرة (١) باتجاه الكرة الصغيرة الساكنة (٢) المصنوعة من نفس النوع حتى اصطدمت بها، صف حركة الكرتين بعد التصادم.				
<a href="https://t.me/Saudi_Education">https://t.me/Saudi_Education</a>				
				
ستتوقف كلا الكرتين عن الحركة	تتحرك الكرتين بسرعة متساوية	تتحرك الكرة (١) بسرعة > من سرعة الكرة (٢)	تتحرك الكرة (٢) بسرعة > سرعة الكرة (١)	
٣. أثرت قوة مقدارها F على كرتين (أ) و (ب)، ولوحظ أن تسارع الكرة (أ) يساوي ضعف تسارع الكرة (ب)، فأَي مما يلي صحيح؟				
كتلة الكرة (أ) ضعف كتلة الكرة (ب)	كتلة الكرة (ب) ضعف كتلة الكرة (أ)	كتلة الكرة (أ) تساوي كتلة الكرة (ب)	لا يتأثر التسارع بكتلة الجسم	

٤. عندما يستخدم بخار الماء المندفع بقوة لتحريك موصل كهربائي على شكل حلقة موضوعة بين قطبي مغناطيس، كما هو موضح في الشكل أمامك، فإننا بذلك نصنع:



محولاً كهربائياً

مولداً كهربائياً

محركاً كهربائياً

جرساً كهربائياً

٥. ما سبب صعوبة نزول الصبي (ب) من التل مقارنة بالصبي (أ)، في الصورة أمامك؟



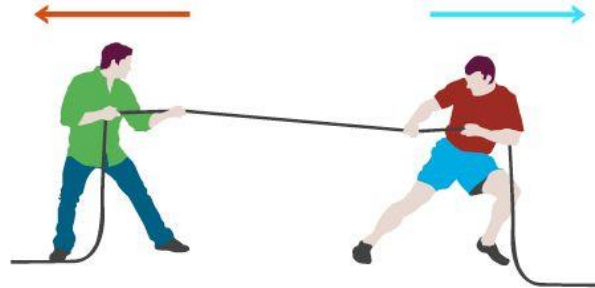
المسافة

الإزاحة

الانزلاق

الاحتكاك

٦. ما الذي سيحدث إذا شدّ كلا الصبيين الحبل بنفس القدر من القوة؟

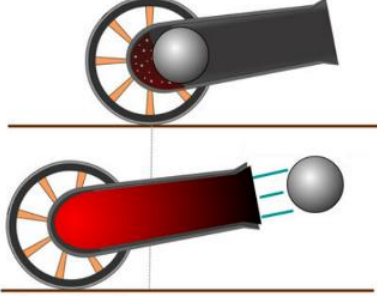
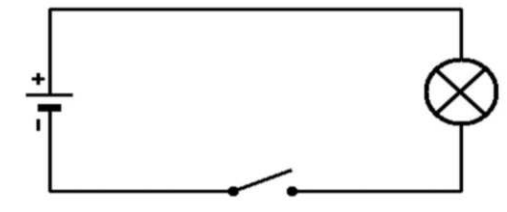



ذو القميص الأخضر سيفوز

ذو القميص الأحمر سيفوز

سوف يسقط كلاهما

لن يتحركا على الإطلاق

٧. إذا أردنا نقل قطعة معدنية ثقيلة فإننا نصنع مغناطيسياً كهربائياً يتصف بأي من الآتي؟			
عدد لفاته قليلة ويمر فيه تيار كهربائي صغير	عدد لفاته كبيرة ويمر فيه تيار كهربائي كبير	عدد لفاته قليلة ويمر فيه تيار كهربائي كبير	عدد لفاته قليلة ويمر فيه تيار كهربائي صغير
٨. من الرسم أمامك، ما قوة رد الفعل عندما يطلق المدفع قذيفة؟			
			
تتحرك القذيفة إلى الخلف	تتحرك القذيفة إلى الأمام	يتحرك المدفع إلى الخلف	يتحرك المدفع للأمام
٩. ما مقاومة مصباح كهربائي يمر فيه تيار كهربائي مقداره ٢ أمبير إذا وصل بمكبس يزود بجهد كهربائي مقداره ١١٠ فولت؟			
٠,٠١٨ أوم	٥٥ أوم	١١٠ أوم	٢٢٠ أوم
١٠. عند توصيل مقاومة على التوالي في مصباح كهربائي لدائرة كهربائية كما هو كوضح في الشكل أمامك، فإن فرق الجهد:			
			
لن يتغير	لا يمكن تحديده	سيقل فرق الجهد	سيزيد فرق الجهد
١١. بماذا تسمى الجسيمات التي تتدفق في سلك هذه الدائرة الكهربائية؟			
			
النيترونات	البروتونات	الذرات	الإلكترونات

١٢. أي العبارات الآتية ينطبق على الدائرة الكهربائية الموضحة في الشكل أمامك؟



تسري الكهرباء على طول مسار واحد	تسري الكهرباء عبر أكثر من مسار	تتوصل المصابيح على امتداد مسار واحد	ينقطع مسار الكهرباء عند عطل أحد المصابيح
---------------------------------	--------------------------------	-------------------------------------	--

١٣. على ماذا يدل المقدار ٥٠ كم / س شمالاً؟

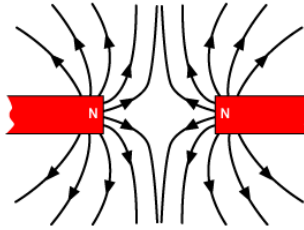
سرعة	سرعة متجهة	تسارع	إزاحة
------	------------	-------	-------

١٤. أي الأجسام الآتية لا تتسارع؟

سيارة سباق تنطلق	اقلاع طائرة للسماء	قطار يسير بسرعة ثابتة	دراجة تقف ببطء
------------------	--------------------	-----------------------	----------------

١٥. أي الخيارات الآتية تفسر ما سيحدث لقطبا المغناطيس في الصورة أمامك؟

[https://t.me/Saudi\\_Education](https://t.me/Saudi_Education)



تنافر الأقطاب المغناطيسية	تجاذب الأقطاب المغناطيسية	لا تتنافر أو تتجاذب الأقطاب	تنحني خطوط المجال المغناطيسي لتتجاذب
---------------------------	---------------------------	-----------------------------	--------------------------------------

١٦. تستخدم أسلاك النحاس في التمديدات الكهربائية لأنها:

ترتفع حرارتها بسرعه كبيرة	عازلة ولا توصل الشحنات الكهربائية	لا تسخن كثيراً عند مرور الكهرباء	لا تصدأ إذا تعرضت للرطوبة
---------------------------	-----------------------------------	----------------------------------	---------------------------

١٧. ما الذي سيحدث عندما تؤثر قوى غير متزنة على جسم ساكن كما هو موضح في الشكل أمامك؟



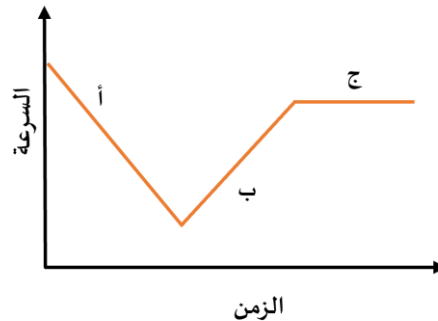
يتحرك الجسم في اتجاه القوة المحصلة	يتحرك الجسم عكس اتجاه القوة المحصلة	يتحرك الجسم في اتجاه غير متوقع	يبقى الجسم ساكناً ثابتاً في مكانه
١٨. أي المواد الآتية تُعد عازلاً جيداً؟			
الحديد والذهب	الفضة والألومنيوم	الخشب والزجاج	البلاستيك والنحاس
١٩. أي مما يلي يكافئ وحدة النيوتن؟			
م/ث	كجم . م/ث	كجم . م/ث <sup>٢</sup>	كجم / م
٢٠. إذا كانت تكلفة استهلاك ١٠٠٠ واط من الكهرباء لمدة ساعة واحدة تساوي ٠,٥ ريال، فكم تكون تكلفة تشغيل جهاز التلفاز الملون مدة ٨ ساعات؟			
١٠٠٠ ريال	٥٠٠ ريال	٤ ريالات	ريالان

السؤال الثاني: في ضوء ما درسته في العلوم، أجب عن الأسئلة الآتية وفق المطلوب.

أ. أكمل الفراغات الآتية.

١. ترتبط مقاومة الجسم وكتلته بعلاقة .....
٢. القوة الوحيدة المؤثرة على الجسم في حالة السقوط الحر هي.....  
[https://t.me/Saudi\\_Education](https://t.me/Saudi_Education)
٣. يحدث التفريغ الكهربائي نتيجة الشحنات الكهربائية عبر .....
٤. تتحول الطاقة في المولد الكهربائي من ..... إلى .....
٥. يُقاس الجهد الكهربائي بوحدة .....

ب. يوضح الرسم البياني أمامك منحنى (السرعة-الزمن) لحركة سيارة. من خلال الرسم أجب عن الآتي:



١. عند أي النقاط تتزايد عندها السرعة؟ .....



٢. عند أي النقاط تتناقص عندها السرعة؟ .....

٣. عند أي النقاط يكون التسارع عندها يساوي صفراً؟ فسر ذلك؟ .....

### السؤال الثالث: أجب عن الأسئلة الآتية وفق المطلوب.

١. أثرت قوة محصلة مقدارها ٤٥٠٠ نيوتن في سيارة كتلتها ١٥٠٠ كجم ، احسب تسارع السيارة؟

القانون المستخدم: .....

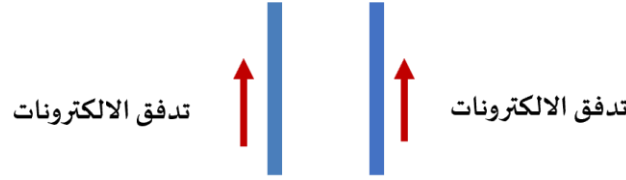
[https://t.me/Saudi\\_Education](https://t.me/Saudi_Education)

طريقة الحل:

.....

.....

٢. مستعيناً بالرسم الذي أمامك ، أجب على الأسئلة الآتية:



- ما القوة التي تنشأ بين السلكين؟ .....

- حدد هذه القوة على الرسم.

٣. عند وضع مغناطيس فوق سطح مادة فائقة التوصيل ، فسوف يطفو المغناطيس فوق سطحها ويبقى معلقاً في الهواء. فسر ذلك.

.....

.....

٤. وضح متى يصبح الجسم سالب الشحنة، ومتى يصبح موجب الشحنة؟

.....

.....

٥. صف التغير الذي سيحدث للتيار الكهربائي في دائرة كهربائية، عندما يتضاعف الجهد، وتثبت المقاومة؟

.....

.....

٦. اعقد المقارنات بين كلاً من:

أ- التيار المستمر/ التيار المتردد.

[https://t.me/Saudi\\_Education](https://t.me/Saudi_Education)

التيار المتردد	التيار المستمر	وجه المقارنة
..... ..... ..... ..... .....	..... ..... ..... ..... .....	التعريف

ب- التسارع الموجب/ التسارع السالب.

التسارع السالب	التسارع الموجب	وجه المقارنة
..... ..... ..... ..... .....	..... ..... ..... ..... .....	اتجاه التسارع

...انتهت الأسئلة...

مع تمنياتنا لكم بالتوفيق

نموذج الإجابة لاختبار مادة العلوم المركزية - للصف الثالث المتوسط - الفصل الدراسي الثالث - للعام الدراسي ١٤٤٥هـ

السؤال الأول: اختر الإجابة الصحيحة من بين البدائل أدناه بوضع دائرة حولها. <b>عشرون درجة</b>			
١. ما سرعة سباح يقطع مسافة ١٠٠ م، في زمن قدره ٥٦ ث؟			
٥٦٠٠ م/ث	٠,٥٦ م/ث	١,٨ م/ث	١٨٠ م/ث
٢. تتحرك الكرة الكبيرة (١) باتجاه الكرة الصغيرة الساكنة (٢) المصنوعة من نفس النوع حتى اصطدمت بها، صف حركة الكرتين بعد التصادم.			
 <a href="https://t.me/Saudi_Education">https://t.me/Saudi_Education</a>			
ستتوقف كلا الكرتين عن الحركة	تتحرك الكرتين بسرعة متساوية	تتحرك الكرة (١) <b>بسرعة &gt; من</b> سرعة الكرة (٢)	تتحرك الكرة (٢) بسرعة > سرعة الكرة (١)
٣. أثرت قوة مقدارها F على كرتين (أ) و (ب)، ولو حظ أن تسارع الكرة (أ) يساوي ضعف تسارع الكرة (ب)، فأني مما يلي صحيح؟			
كتلة الكرة (أ) ضعف كتلة الكرة (ب)	<b>كتلة الكرة (ب) ضعف كتلة الكرة (أ)</b>	كتلة الكرة (أ) تساوي كتلة الكرة (ب)	لا يتأثر التسارع بكتلة الجسم
٤. عندما يستخدم بخار الماء المندفع بقوة لتحريك موصل كهربائي على شكل حلقة موضوعة بين قطبي مغناطيس، كما هو موضح في الشكل أمامك، فإننا بذلك نصنع:			
			
جرساً كهربائياً	محركاً كهربائياً	<b>مولداً كهربائياً</b>	محولاً كهربائياً

٥. ما سبب صعوبة نزول الصبي (ب) من التل مقارنة بالصبي (أ)، في الصورة أمامك؟



المسافة	الإزاحة	الانزلاق	الاحتكاك
---------	---------	----------	----------

٦. ما الذي سيحدث إذا شدّ كلا الصبيين الحبل بنفس القدر من القوة؟

[https://t.me/Saudi\\_Education](https://t.me/Saudi_Education)

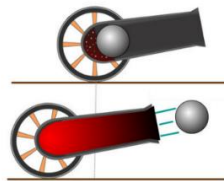


ذو القميص الأخضر سيفوز	ذو القميص الأحمر سيفوز	سوف يسقط كلاهما	لن يتحركا على الإطلاق
------------------------	------------------------	-----------------	-----------------------

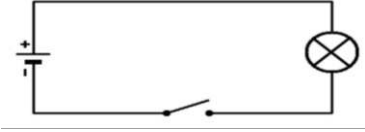

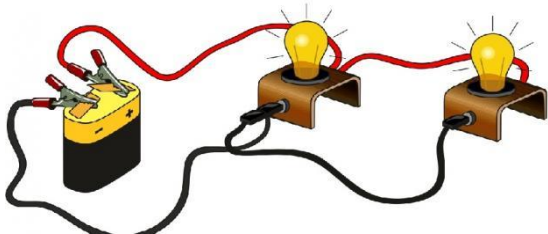
٧. إذا أردنا نقل قطعة معدنية ثقيلة فإننا نصنع مغناطيساً كهربائياً يتصف بأي من الآتي؟

عدد لفاته قليلة ويمر فيه تيار كهربائي قليل	عدد لفاته قليلة ويمر فيه تيار كهربائي كبير	عدد لفاته كبيرة ويمر فيه تيار كهربائي كبير	عدد لفاته كبيرة ويمر فيه تيار كهربائي صغير
--	--	--	--

٨. من الرسم أمامك، ما قوة ردّ الفعل عندما يطلق المدفع قذيفة؟



يتحرك المدفع للأمام	يتحرك المدفع إلى الخلف	تتحرك القذيفة إلى الأمام	تتحرك القذيفة إلى الخلف
---------------------	------------------------	--------------------------	-------------------------

٩. ما مقاومة مصباح كهربائي يمر فيه تيار كهربائي مقداره ٢ أمبير إذا وصل بمكبس يزود بجهد كهربائي مقداره ١١٠ فولت؟			
٠,٠١٨ أوم	٥٥ أوم	١١٠ أوم	٢٢٠ أوم
١٠. عند توصيل مقاومة على التوالي في مصباح كهربائي لدائرة كهربائية كما هو كوضح في الشكل أمامك، فإن فرق الجهد:			
<a href="https://t.me/Saudi_Education">https://t.me/Saudi_Education</a>			
			
لن يتغير	لا يمكن تحديده	سيقل فرق الجهد	سيزيد فرق الجهد
١١. بماذا تسمى الجسيمات التي تتدفق في سلك هذه الدائرة الكهربائية؟			
			
النيوترونات	البروتونات	الذرات	الإلكترونات
١٢. أي العبارات الآتية ينطبق على الدائرة الكهربائية الموضحة في الشكل أمامك؟			
			
تسري الكهرباء على طول مسار واحد	تسري الكهرباء عبر أكثر من مسار	تتوصل المصابيح على امتداد مسار واحد	ينقطع مسار الكهرباء عند عطل أحد المصابيح

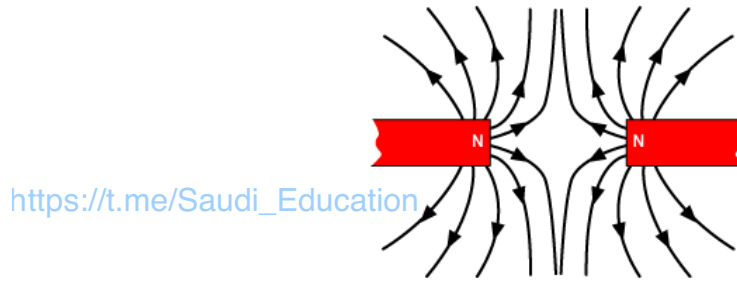
١٣. على ما ذا يدل المقدار ٥٠ كم / س شمالاً؟

سرعة	سرعة متجهة	تسارع	إزاحة
------	------------	-------	-------

١٤. أي الأجسام الآتية لا تتسارع؟

سيارة سباق تنطلق	اقلاع طائرة للسماء	قطار يسير بسرعة ثابتة	دراجة تقف ببطء
------------------	--------------------	-----------------------	----------------

١٥. أي الخيارات الآتية تفسر ما سيحدث لقطبا المغناطيس في الصورة أمامك؟



تتنافر الأقطاب المغناطيسية	تتجاذب الأقطاب المغناطيسية	لا تتنافر أو تتجاذب الأقطاب	تنحني خطوط المجال المغناطيسي لتتجاذب
----------------------------	----------------------------	-----------------------------	--------------------------------------

١٦. تستخدم أسلاك النحاس في التمديدات الكهربائية لأنها:

ترتفع حرارتها بسرعة كبيرة	عازلة ولا توصل الشحنات الكهربائية	لا تسخن كثيراً عند مرور الكهرباء	لا تصدأ إذا تعرضت للرطوبة
---------------------------	-----------------------------------	----------------------------------	---------------------------

١٧. ما الذي سيحدث عندما تؤثر قوى غير متزنة على جسم ساكن كما هو موضح في الشكل أمامك؟



يتحرك الجسم في اتجاه القوة المحصلة	يتحرك الجسم عكس اتجاه القوة المحصلة	يتحرك الجسم في اتجاه غير متوقع	يبقى الجسم ساكناً ثابتاً في مكانه
------------------------------------	-------------------------------------	--------------------------------	-----------------------------------

١٨. أي المواد الآتية تُعد عازلاً جيداً؟

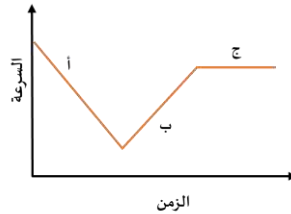
البلاستيك والنحاس	الخشب والزجاج	الفضة والألومنيوم	الحديد والذهب
١٩. أي مما يلي يكافئ وحدة النيوتن؟			
كجم / م	كجم . م / ث <sup>٢</sup>	كجم . م / ث	م / ث
٢٠. إذا كانت تكلفة استهلاك ١٠٠٠ واط من الكهرباء لمدة ساعة واحدة تساوي ٠,٥ ريال، فكم تكون تكلفة تشغيل جهاز التلفاز الملون مدة ٨ ساعات؟			
ريالان	٤ ريالات	٥٠٠ ريال	١٠٠٠ ريال

السؤال الثاني: في ضوء ما درسته في العلوم، أجب عن الأسئلة الآتية وفق المطلوب. عشر درجات

أ. أكمل الفراغات الآتية: خمس درجات

١. ترتبط مقاومة الجسم وكتلته بعلاقة طردية.
٢. القوة الوحيدة المؤثرة على الجسم في حالة السقوط الحر هي الجاذبية الأرضية. [https://t.me/Saudi\\_Education](https://t.me/Saudi_Education)
٣. يحدث التفريغ الكهربائي نتيجة الشحنات الكهربائية عبر الهواء أو الفراغ.
٤. تتحول الطاقة في المولد الكهربائي من الحركية إلى الكهربائية.
٥. يُقاس الجهد الكهربائي بوحدة الفولت.

ب. يوضح الرسم البياني أمامك منحى (السرعة-الزمن) لحركة سيارة. من خلال الرسم أجب عن الآتي: خمس درجات



١. أي النقاط تتزايد عندها السرعة؟ (ب) (درجة واحدة)

<p>٢. أي النقاط تتناقص عندها السرعة؟ (أ) (درجة واحدة)</p> <p>٣. أي النقاط يكون التسارع عندها يساوي صفراً؟ (ج) (درجة واحدة)</p> <p>التفسير: (درجتان)</p> <p>لأن مقدار السرعة ثابت مع مرور الزمن.</p>
<p>السؤال الثالث: أجب عن الأسئلة الآتية وفق المطلوب. عشر درجات</p>
<p>١. أثرت قوة محصلة مقدارها ٤٥٠٠ نيوتن في سيارة كتلتها ١٥٠٠ كجم، احسب تسارع السيارة؟</p> <p>القانون المستخدم: (درجة واحدة)</p> <p>التسارع = القوة المحصلة ÷ الكتلة</p> <p>طريقة الحل:</p> <p><a href="https://t.me/Saudi_Education">https://t.me/Saudi_Education</a></p> <p>(درجة واحدة)</p> <p>ت = ق ÷ ك = ٤٥٠٠ ÷ ١٥٠٠ = ٣ م/ث<sup>٢</sup></p>
<p>٢. مستعيناً بالرسم الذي أمامك، أجب على الأسئلة الآتية:</p> <div style="text-align: center;">  </div> <p>- ما القوة التي تنشأ بين السلكين؟ تجاذب. (درجة واحدة)</p> <p>- حدد هذه القوة على الرسم. (درجة واحدة)</p>



٣. عند وضع مغناطيس فوق سطح مادة فائقة التوصيل، فسوف يطفو المغناطيس فوق سطحها ويبقى معلقاً في الهواء. فسر ذلك.

المادة فائقة التوصيل تنتج مجالاً مغناطيسياً معاكساً لمجال المغناطيس (يحدث بينهما تنافر). (درجة واحدة)

٤. وضح متى يصبح الجسم سالب الشحنة، ومتى يصبح موجب الشحنة؟ (درجة واحدة)

أ- يصبح الجسم سالب الشحنة عندما يكتسب إلكترونات. (ربع درجة)

ب- يصبح الجسم موجب الشحنة عندما يفقد إلكترونات. (ربع درجة)

ت- صف التغير الذي سيحدث للتيار الكهربائي في دائرة كهربائية، عندما يتضاعف الجهد، وتثبت المقاومة؟

يتضاعف التيار الكهربائي مرتين. (نصف درجة)

٥. اعقد المقارنات بين كلاً من: (أربع درجات)

[https://t.me/Saudi\\_Education](https://t.me/Saudi_Education)

أ- التيار المستمر/ التيار المتردد. (درجتان)

وجه المقارنة	التيار المستمر	التيار المتردد
التعريف	تيار كهربائي يتدفق في اتجاه واحد فقط.	تيار كهربائي يغير اتجاهه بشكل دوري منتظم.

ب- التسارع الموجب/ التسارع السالب. (درجتان)

وجه المقارنة	التسارع الموجب	التسارع السالب
اتجاه التسارع	مع إتجاه حركة الجسم.	عكس إتجاه حركة الجسم.

...انتهت الأسئلة...

مع تمنياتنا لكم بالنجاح





[https://t.me/Saudi\\_Education](https://t.me/Saudi_Education)

Saudi Arabia's Riyadh will host the Expo 2030 world fair, as shown the vote results from 182 members. It was picked by a majority of 119 out of 165 votes. A budget of 7.8 billion dollars has been allocated to hold the Expo. Prince Mohammed bin Salman, Crown Prince, had underscored the Kingdom's determination to offer an exceptional and unprecedented edition of the expo as it seeks to develop Riyadh into one of the world's top ten cities - in line with Vision 2030 – in terms of its economy, quality of life along with other factors. The World Expo has a storied history of bringing together nations to showcase technological innovations and cultural achievements. The Saudi capital has proposed to host the event between October 2030 and March 2031.

**A. Read the passage above then answer the following questions:**

1- Which city will host Expo 2030?

2-What is the expected date of hosting the event?

3-What does the underline pronoun "It" in the passage refer to?

4- What will be the theme of The Expo if you are a member of The Expo Saudi team?

5-Suggest an appropriate title for the passage.

**B. Choose the correct answer:**

1-The vote results were (182 – 165 – 119) votes.

2-The opposite of top is (big – down – short).

3- The budget to hold the Expo has been more than (2030 – 7 - 7.8) billion dollars.

**C. Decide whether the following statements are True or False:**

1- Prince Mohammed bin Salman had underscored to offer an exceptional edition of the Expo.  
( )

2- The World Expo showcases only technological innovations. ( )

3- The World Expo has a storied history of showcasing technological innovations of one nation. ( )

4- Riyadh will host the event from October 2030 to March 2031. ( )

**A. Choose the correct answer to fill in the blank.**

- 1- A talkative person is someone \_\_\_\_\_ speaks a lot.  
A. which                      B. while                      C. who                      D. when
- 2- He can't \_\_\_\_\_ waiting in line.  
A. standing      B. stand      C. stands      D. stood
- 3- Amal couldn't sleep last night. She \_\_\_\_\_ be tired.  
A. must      B. can't                      C. so                      D. such
- 4- If Ali gets the job, he \_\_\_\_\_ happy.  
A. will be      B. won't be      C. ought to be      D. might be
- 5- \_\_\_\_\_ is a good way to learn about other cultures.  
A. Travel                      B. Traveling                      C. Travels                      D. traveled
- 6- Have you \_\_\_\_\_ washed the clothes?  
A-just                      B. yet      C. already                      D. never

[https://t.me/Saudi\\_Education](https://t.me/Saudi_Education)

**B. Do as shown between brackets.**

- 1- we didn't expecting to arrive so late. (Write the correct form of the verb)  
.....
- 2- He was driving. He was taking on his cellphone. (Use "while" to connect the sentence)  
.....
- 3- I can't speak French. (Use "wish")  
.....
- 4- Put away the toys. (Rewrite the sentence in another way giving the same meaning)  
.....

**C. Answer the following questions:**

1. What will happen if we build a road around the world?



2. Ahmad is going to visit Al-Ola and Neom. Would you rather go on vacation to another city or stay at home during vacation?



**A. Match between the columns:**

Column 1	Column 2
1- benefits	A. an expression of surprise and disbelieve
2. No kidding	B. finally
3. make up your mind	C. advantages
4. at long last	D. decide
	E. a fine

[https://t.me/Saudi\\_Education](https://t.me/Saudi_Education)
**B. Choose the best answer to fill in the blank.**

- That diamond is not real. It is \_\_\_\_\_.  
a. thief                      b. give direction                      c. fake                      d. steal
- Some people are always \_\_\_\_\_. They don't have time to talk and relax.  
a. pretend                      b. in a hurry                      c. steal                      d. give direction
- You use a toothbrush and \_\_\_\_\_ to brush your teeth.  
a. toothpaste                      b. hair dryer                      c. shampoo                      d. scissors
- You use \_\_\_\_\_ to cut paper.  
a. dishwashing liquid                      b. scissors                      c. hair dryer                      d. mirror

**C. Put the following words in sentences:-**

- 1- Tourist: \_\_\_\_\_
- 2-Polite: \_\_\_\_\_.

**D. Circle the (odd) word:-**

- 1- Doctor - Manager - Car – athlete.
- 2- technology- computer- book – cell phone.

### **Q5: Orthography:**

**4 /**

**Fill in the missing letters to make correct sentences :-**

1. Cult\_\_re makes people under\_\_ and each other bet\_er.
2. I hate this pr\_\_gram. I am going to turn it of\_\_.
3. Have you taken the garbage out yet?
4. It is a good id\_\_ to learn about trad\_\_ions.
5. Stu\_\_ means to prepar\_\_ for a test.
6. I mean is a p\_\_rase to introdu\_\_e an explanation of what one has said.

[https://t.me/Saudi\\_Education](https://t.me/Saudi_Education)

---

**End of Questions  
Best Wishes**



نوعه	الدرجة	استدلال	تطبيق	معرفة	ثالث م
مقالی	2			1	1
مقالی	1	1			2
مقالی	1	1			3
مقالی	1			1	4
موضوعی	1			1	5
موضوعی	1			1	6
مقالی	1	1			7
مقالی	1	1			8
موضوعی	1			1	9
موضوعی	1		1		10
موضوعی	1			1	11
موضوعی	1			1	12
موضوعی	1			1	13
موضوعی	1			1	14
موضوعی	1		1		15
موضوعی	1		1		16
موضوعی	1			1	17
مقالی	1	1			18
موضوعی	1		1		19
موضوعی	1		1		20
موضوعی	1		1		21
موضوعی	1		1		22
موضوعی	1		1		23
موضوعی	1		1		24
موضوعی	1			1	25
موضوعی	1		1		26
مقالی	3		1		27
موضوعی	1	1			28
موضوعی	1	1			29
موضوعی	1			1	30
موضوعی	1		1		31
مقالی	2		1		32
موضوعی	1	1			33
موضوعی	1			1	34
موضوعی	1			1	35
موضوعی	1		1		36
	40	8	14	14	37
		24%	38%	38%	38
					39

البيانات الأساسية للاختبار

عدد الأسئلة	درجة الاختبار
36	40

المادة	لغتي الخالدة
الصف	الثالث المتوسط
الفصل الدراسي	الثالث
العام الدراسي	1445 هـ

وحدات المقرر	عدد الأهداف التعليمية			المجموع
	المعرفة	التطبيق	الاستدلال	
الوحدة (1)	11	13	5	29
الوحدة (2)	11	13	6	30
الوحدة (3)	0	0	0	0
الوحدة (4)	0	0	0	0
الوحدة (5)	0	0	0	0
المجموع	22	26	11	59
الوزن النسبي	37%	44%	19%	



المجموع	مستويات الأهداف				عدد الحصص	وحدات المقرر
	الاستدلال	التطبيق	المعرفة			
100%	17%	45%	38%	الوزن النسبي	20	الوحدة (1)
18	4	7	7	عدد الأسئلة		
20	3.4	9.0	7.6	الدرجة		
100%	20%	43%	37%	الوزن النسبي	20	الوحدة (2)
18	4	7	7	عدد الأسئلة		
20	4.0	8.7	7.3	الدرجة		
				عدد الأسئلة		
				الدرجة		
36	8	14	14	مجموع الأسئلة	40	المجموع
40	7	18	15	مجموع الدرجات		