

تم تحميل هذا الملف من موقع المناهج السعودية



## الاختبارات المركزية في اللغة العربية والرياضيات والعلوم

موقع المناهج ← المناهج السعودية ← الصف الثالث المتوسط ← الاختبارات ← الفصل الثاني ← اختبارات ← الملف

تاريخ إضافة الملف على موقع المناهج: 00:29:59 2025-01-09

ملفات اكتب للمعلم اكتب للطالب الاختبارات الكترونية الاختبارات حلول عروض بوربوينت أوراق عمل منهج انجليزي ملخصات وتقارير مذكرات وبنوك الامتحان النهائي للمدرس

المزيد من مادة  
الاختبارات:

## التواصل الاجتماعي بحسب الصف الثالث المتوسط



صفحة المناهج  
السعودية على  
فيسبوك

الرياضيات

اللغة الانجليزية

اللغة العربية

التربية الاسلامية

المواد على تلغرام

## المزيد من الملفات بحسب الصف الثالث المتوسط والمادة الاختبارات في الفصل الثاني

نموذج اختبار ناسف تجريبي في القراءة والرياضيات والعلوم

1

نموذج تدريب الطلاب على الاختبارات الوطنية ناسف

2

نماذج اختبارات مركزية ناسف

3

## الاختبارات المركزية "الصف الثالث متوسط" نموذج يوم الخميس ١٣ شعبان ١٤٤٠ هـ رقم النموذج ٠٥

### آلية سير الاختبار والمدة الزمنية:

النشاط	التهينة وقراءة التعليمات	الإجابة على القسم الأول القراءة	استراحة	الإجابة على القسم الثاني الرياضيات	استراحة	الإجابة على القسم الثالث العلوم
الزمن	٥ دقائق	٤٥ دقيقة	١٥ دقيقة	٤٥ دقيقة	١٥ دقيقة	٤٥ دقيقة

### تعليمات الاختبار

- لا تكتب على ورقة الأسئلة إطلاقاً وقم بتسليمها مع ورقة الإجابة.
- لا تنس كتابة البيانات المطلوبة ورقم نموذج الاختبار في ورقة الإجابة.

يتكون الاختبار من ثلاثة أقسام:

- القسم الأول اختبار القراءة ويتكون من ٢٨ سؤالاً.
- القسم الثاني اختبار الرياضيات ويتكون من ٣٠ سؤالاً.
- القسم الثالث اختبار العلوم ويتكون من ٣٠ سؤالاً.
- قم بالتظليل بالقلم على الإجابة الصحيحة في الخانة المخصصة للجواب الصحيح.
- لا يجوز تظليل إجابتين للسؤال الواحد.
- يجب الإجابة على جميع الأسئلة.
- تستخدم نفس ورقة الإجابة للاختبارات الثلاثة.

طرق التظليل				
خطأ	د	<del>ب</del>	ب	أ
خطأ	<del>د</del>	ج	ب	أ
خطأ	د	ج	ب	أ
خطأ	د	ج	<del>ب</del>	أ
صواب	د	ج	ب	أ

**النص الأول: صَاحِبُ الْجَنَّتَيْنِ**

مَنَحَ اللهُ أَحَدَ الرِّجَالِ مَالًا وَفِيرًا، وَأَرْضًا شَاسِعَةً تَجُودُ بِالْخَيْرَاتِ، وَكَانَ لِهَذَا الرَّجُلِ وَلَدَانِ تَخْتَلِفُ طَبَاعُهُمَا، فَالْأَوَّلُ كَرِيمٌ يُحِبُّ الْفُقَرَاءَ وَالْمَسَاكِينَ، وَالثَّانِي مَتَعَالٍ يَسْخَرُ مِنْ إِقْبَالِ أَخِيهِ عَلَى الْمَسَاكِينِ وَالْفُقَرَاءِ، شَبَّ الْوَلَدَانِ وَبَلَغَا مَبْلَغَ الرِّجَالِ، وَمَرَّتِ الْأَيَّامُ وَتَقَدَّمَ الْعَمْرُ بِالْأَبِ، ثُمَّ مَرَضَ وَمَاتَ مُخْلِفًا لَوْلَدِيهِ كُلَّ مَا جِئَهُ، فَتَقَاسَمَا الْمِيرَاثَ، وَاسْتَقَلَّ كُلُّ وَاحِدٍ عَنِ الْآخَرِ. أَحَدُ الْأَوَّلِ نَصِييَهُ مِنْ مَالِ أَبِيهِ، فَرَاخَ يَبْحَثُ عَنِ الْفُقَرَاءِ وَالْمَسَاكِينِ يُعِينُ الْمَحْتَاجَ، وَيُعْطِي الْمَحْرُومَ حَتَّى لَمْ يَبْقَ لَهُ مِنْ أَمْوَالِهِ إِلَّا مَا يَسُدُّ حَاجَاتِهِ وَحَاجَاتِ أَهْلِ بَيْتِهِ. أَمَّا أَخُوهُ فَكَانَ مُسْرِفًا فِي حُبِّ الْمَالِ وَالسَّعْيِ وَرَاءَ تَكْدِيسِهِ، وَكَانَتْ مُعْظَمُ أَمْوَالِهِ وَثْرَتُهُ تَتَدَفَّقُ عَلَيْهِ مِنْ بُسْتَانَيْنِ عَظِيمَيْنِ .

وَأَرَادَ هَذَا الْأَخُ الْمُنْكَبِرُ أَنْ يَسْخَرَ مِنْ أَخِيهِ، فَأَخَذَهُ مِنْ يَدِهِ، وَأَدْخَلَهُ إِلَى بَسْتَانِهِ الَّذِي يَنْتَصِفُهُ النَّهْرُ، وَنَفْسُهُ تُنْكَرُ أَنْ تَبِيدَ جَنَّةَ لَطُولِ أَمَلِهِ وَتَمَادِي غَفْلَتِهِ، فَاعْتَقَدَهُ بِقُدْرَةِ اللَّهِ مُزْعَزِعٌ غَيْرَ رَاسِخٍ، وَقَالَ: إِنَّ هَذِهِ الْجَنَّةَ لَنْ تَهْلِكَ وَلَنْ تَفْنَى. سَمِعَ أَخُوهُ هَذَا الْكَلَامَ، فَقَالَ لَهُ: أَكْفَرْتَ بِاللَّهِ الَّذِي خَلَقَكَ مِنْ تُطْفَةِ وَعَدْلِكَ وَكَمَلِكَ رَجُلًا، إِنَّ اللَّهَ قَادِرٌ عَلَى أَنْ يُذْهِبَ مَاءَ جَنَّتِكَ فَيَفْنِي بُسْتَانَكَ .

فَهَلَكَتْ جَنَّتُهُ وَنِدِمَ وَتَذَكَّرَ نُصَحَ أَخِيهِ وَأَصْبَحَ يُقَلِّبُ كَفِيهِ وَهُوَ يَنْظُرُ إِلَى جَنَّتِهِ وَهِيَ خَاوِيَةٌ عَلَى عُرُوشِهَا.

**بعد قراءتك للنص السابق أجب عن الأسئلة التالية (من ١-٨) باختيار الإجابة الصحيحة.**

١	أ   الصبر.	ب   الصدقة.	ج   الصلاة.	د   بر الوالدين.
٢	أ   البحيرة.	ب   النهر.	ج   البئر.	د   المطر.
٣	أ   أكل مال أخيه.	ب   عاق لوالديه.	ج   مسرف في ماله.	د   كفر بأنعم الله.
٤	أ   النَّصْحُ.	ب   التَّأْيِيدُ.	ج   التَّجَاهُلُ.	د   القَطِيعَةُ.
٥	أ   استجوابي.	ب   وصفي.	ج   سردي.	د   حوارِي.
٦	أ   الفرح والسرور.	ب   الغضب والانزعاج.	ج   الندم والتحسر.	د   الاستبشار والتفاؤل.
٧	أ   الاتِّسَاعُ.	ب   الخراب.	ج   الإمتلاء.	د   الإنتاج.
٨	أ   البخل.	ب   الجحود.	ج   التكبر.	د   العناد.

**النص الثاني: الخطر المترص على الطرقات**

دأب الإنسان عبر مسيرة تطوره الحضاري على توفير سبل الراحة والأمان في وسائل النقل والمواصلات، فأعمل عقله ليوقر الوقت والمال والجهد، فانفتحت أمامه آفاق جديدة من الإبداعات المتجددة التي توقر الرفاهية والتكنولوجيا لمركبته الخاصة .

ورغم هذه الإنجازات العظيمة إلا أن الإنسان لم يتمكن بعد من الحد من دور وسائل النقل في إزهاق الأرواح وإلحاق الإصابات الجسدية المتنوعة التي تقض مضاجع كثيرين وتحرم آلاف البشر الحياة، وما يترتب على ذلك من هدر وخسارة للممتلكات، فتشكل سيقاً آخر مسلطاً على الرقاب دون أن نعلم متى تكون المركبة معولاً راحة للإنسان؟ ومتى تكون معولاً قتل له؟

إن المسؤولية العظمى تقع على عاتق الشباب في الحد من هذه الحوادث، وتقليل الأضرار الناتجة عنها؛ لأنهم الشريحة الكبرى، إذ يجب التزام سبل الوقاية من الحوادث قبل وقوعها عملاً بالحكمة القائلة: "درهم وقاية خير من قنطار علاج". ولا بد في سبيل ذلك من التأكد من صلاحية المركبة ميكانيكياً، وأهليتها للسير على الشوارع، وجيازتها للأوراق الثبوتية السليمة قبل ركوبها، وحياسة السائق لرخصة تؤهله لقيادة المركبة، ويبقى على السائق التأكد من وضع حزام الأمان له وللركاب معه، ومراعاة ظروف الطريق، والتزام الشاحصات الإرشادية، والحفاظ على القوانين والأنظمة المرورية التي تحفظ له ولغيره السلامة والأمان، وتضمن له العودة السالمة لأسرته، كما أن على السائقين تمثيل أخلاقيات القيادة، فهي فن وذوق وأخلاق.

إن الحياة أغلى من أن تهدر في لحظة تهور فأحافظ عليها. ولتكن مركباتنا آلة بناء وطني وإنساني تحمّلنا إلى شاطئ الأمان لا إلى ضفاف الحزن والألم والحرم.

بعد قراءتك للنص السابق أجب عن الأسئلة التالية (من ٩-١٨) باختيار الإجابة الصحيحة.

٩	"يسعى الإنسان لتوفير سبل الراحة والأمان في وسائل تنقله لتوفير الوقت والجهد والمال" العبارة السابقة تلخص الفقرة:	أ	الأولى.	ب	الثانية.	ج	الثالثة.	د	الرابعة.
---	---	---	---------	---	----------	---	----------	---	----------

١٠	تحدثت الفقرة الثانية من النص عن:	أ	الإنجازات العظيمة للإنسان.	ب	سبل الراحة والأمان في المركبات.	ج	الأضرار المادية.	د	القواعد والأنظمة المرورية.
----	----------------------------------	---	----------------------------	---	---------------------------------	---	------------------	---	----------------------------

١١	ما المقصود بالصورة الجمالية التالية: "لتشكل سيقاً مسلطاً على الرقاب".	أ	حوادث السير كالسيف المسلط على الرقاب.	ب	قطع الطريق كالسيف المسلط على الرقاب.	ج	السرعة الزائدة مثل السيف المسلط على الرقاب.	د	الأنظمة المرورية مثل السيف المسلط على الرقاب.
----	---	---	---------------------------------------	---	--------------------------------------	---	---	---	---

١٢	" درهم وقاية خير من قنطار علاج" علام تدل العبارة السابقة؟	أ	المال خير من العلاج.	ب	الوقاية بعد وقوع الضرر.	ج	الوقاية قبل وقوع الضرر.	د	إغفال ربط حزام الأمان.
----	---	---	----------------------	---	-------------------------	---	-------------------------	---	------------------------

١٣	معنى كلمة حيازة:	أ	امتلاك.	ب	ترك.	ج	رفض.	د	قبول.
----	------------------	---	---------	---	------	---	------	---	-------

١٤	كيف تكون مركباتنا آلة بناء وطني وإنساني؟	أ	الاهتمام بالسيارات والألات.	ب	بناء المنظمات الإنسانية.	ج	تطبيق الأنظمة المرورية.	د	الدفاع عن الوطن.
----	--	---	-----------------------------	---	--------------------------	---	-------------------------	---	------------------

ما الذي يقضُ مضاجع ملايين الناس ويسلبهم البسمة كما ورد في النَّص؟				
أ	ب	ج	د	١٥
ازدحام الطرقات.	حوادث السير اليومية.	خسارة الممتلكات.	الحروب.	
وأنت تقود سيارتك وقع أمام نظرك حادث مروري، ما سببه باعتقادك؟				
أ	ب	ج	د	١٦
إغفال ربط حزام الأمان.	إنهاء سريان رخصة القيادة.	تأخر الشخص عن مواعده.	قطع الإشارة الحمراء.	
من الثقافة الحديثة لأخلاقيات القيادة:				
أ	ب	ج	د	١٧
الإجبار على الأنظمة المرورية.	حقوق القيادة مالي ، وما علي.	الخوف من السجن.	الاحتراز من الغرامة المالية.	
إذا كنت تريد تصميم لافتة مرورية تخاطب فيها الآباء، فما العبارة المناسبة لهم:				
أ	ب	ج	د	١٨
"أسرتك بانتظارك".	"انتبه للإشارة الحمراء".	"لا تتهور يا بني".	"لا تخسر حياتك في دقيقة".	

**النص الثالث: الرياضة والصحة**

يقولُ الحُكَمَاءُ: "العقلُ السليمُ في الجسمِ السليم"، مِنْ هُنَا جَاءَ اهْتِمَامُ الْإِنْسَانِ مُنْذُ الْقِدَمِ بِالرِّيَاضَةِ، فَقَدْ كَانَ الصِّينِيُّونَ الْقَدَمَاءُ مِنْ أَوَائِلِ الَّذِينَ اسْتَعْمَدُوا الرِّيَاضَةَ وَسَيَلَّةً عِلَاجِيَّةً، وَكَانُوا يَعْتَبِرُونَهَا نِظَامًا تَرْبَوِيًّا تَرْوِيحِيًّا لِحَيَاتِهِمْ. أَمَّا الْهُنُودُ فَقَدْ اِهْتَمُوا بِالرِّيَاضَاتِ الَّتِي تَعْتَمِدُ عَلَى الصَّبْرِ، فَمَارَسُوا رُكُوبَ الْخَيْلِ وَالْفِيلَةِ، وَالْمُصَارَعَةَ. وَاهْتَمَّ الْفَرَاغَةُ بِهَا؛ لِأَنَّهَا جَزَاءٌ مِنَ التَّعَالِيمِ الدِّينِيَّةِ عِنْدَهُمْ، وَاعْتَبَرُوا اللَّيَاقَةَ الْبَدَنِيَّةَ شَرْطًا مِنْ شُرُوطِ الْحُكْمِ، وَكَانُوا يُعِدُّونَ أَطْفَالَهُمْ بَدَنِيًّا وَحَرْبِيًّا. كَمَا اِهْتَمَّ الْفَرَسُ وَالرُّومَانُ بِالتَّرْبِيَّةِ الْبَدَنِيَّةِ بِدَافِعٍ عَسْكَرِيٍّ؛ لِإِعْدَادِ الْأَوْلَادِ لِيَكُونُوا مُحَارِبِينَ، فَاتَّسَمَتْ رِيَّاضَاتُهُمْ بِالْقُوَّةِ وَالْعَدَوَانِيَّةِ وَالْقَسْوَةِ.

وَقَدْ حَمَلَتْ رِسَالَةُ الْإِسْلَامِ تَوَازُنًا بَيْنَ الْجَسَدِ وَالْعَقْلِ وَالنَّفْسِ، فَحَثَّتْ عَلَى الْإِهْتِمَامِ بِالْجَسَدِ، إِذْ إِنَّ الْإِنْسَانَ يُسْأَلُ أَمَامَ رَبِّهِ عَنْ صِحَّتِهِ، وَاهْتَمَّ الصَّحَابَةُ - رِضْوَانُ اللَّهِ عَلَيْهِمْ - بِالرِّيَاضَةِ، لِاسْتِيفَةِ الْجَرِيِّ وَالسَّبَاحَةِ وَرُكُوبِ الْخَيْلِ، وَرَمَى النَّيَالِ؛ لَمَا فِيهَا مِنْ فَوَائِدَ بَدَنِيَّةٍ وَصَحِيَّةٍ، تَتِمَّاشَى وَرُوحَ الْإِسْلَامِ وَتَعَالِيمِهِ الَّتِي تُعْنَى بِتَرْبِيَةِ الْجِسْمِ وَالْعَقْلِ وَالنَّفْسِ.

لِلرِّيَاضَةِ أَنْوَاعٌ كَثِيرَةٌ؛ مِنْهَا الْمَشْيُ، وَالْجَرِيُّ، وَرَفْعُ الْأَثْقَالِ، وَالْأَلْعَابُ الْكُرْوِيَّةُ الْمُخْتَلِفَةُ، وَالسَّبَاحَةُ، وَرُكُوبُ الْخَيْلِ، وَالْمُصَارَعَةُ، وَالتَّرْلُجُ، وَالشُّطْرَنْجُ...، إِذْ يُمَكِّنُ لِلْإِنْسَانِ أَنْ يَخْتَارَ مِنْهَا مَا يُنَاسِبُ قُدْرَتَهُ، وَعَمْرَهُ، وَظُرُوفَهُ الْخَاصَّةَ.

وَلِلرِّيَاضَةِ فَوَائِدٌ جَمَّةٌ لِحُصَّةِ الْجَسَدِ، مِنْهَا مَا نَعْلَمُهُ، وَمِنْهَا مَا نَجْهَلُهُ، وَمِنْ هَذِهِ الْفَوَائِدِ: أَنَّهَا تُبْقِي الْقَلْبَ فِي حَالَةٍ نَشَاطٍ دَائِمٍ، فَكُلَّمَا مَارَسَ الْإِنْسَانُ الرِّيَاضَةَ أَزْدَادَ ضَخُّ الدَّمِ الْمُحَمَّلِ بِالْأَكْسِجِينِ وَالغِذَاءِ إِلَى جَمِيعِ أَضْغَاءِ جِسْمِهِ، وَهَذَا مُهِمٌّ لِمَرْضَى الْقَلْبِ؛ لِحِمَايَتِهِمْ مِنْ جِلْطَاتِ الشَّرِيَانِ النَّاجِيَةِ، وَالرِّيَاضَةُ تَعْمَلُ عَلَى تَقْوِيَةِ الْعَضَلَاتِ، وَتَوْجُرُ أَعْرَاضَ الشَّيْخُوخَةِ، وَمِثَالُ ذَلِكَ أَنَّهَا نَشَاهِدُ أَشْخَاصًا مُعَمَّرِينَ، وَلَا يَعَانُونَ مِنْ أَيَّةِ أَمْرَاضٍ، عَلِمًا أَنَّ أَعْمَارَهُمْ قَدْ جَاوَزَتْ عَقْدَهَا الثَّامِنَ، كَمَا أَنَّ الرِّيَاضَةَ تَقْوِي الْعِظَامَ وَتَحْمِي مِنْ هَشَاشَتِهَا، بِالإِضَافَةِ إِلَى ذَلِكَ فَإِنَّ الرِّيَاضَةَ وَالسُّمْنَةَ ضِدَانٌ لَا يَجْتَمِعَانِ؛ فَالرِّيَاضَةُ تُحَافِظُ عَلَى الرِّشَاقَةِ؛ لِأَنَّهَا تَحْرِقُ الدَّهُونَ، وَتَشَدُّ الْجَسَدَ، وَتُحَافِظُ عَلَى الْوِزْنِ الْمُنَاسِبِ لِلْإِنْسَانِ.

بعد قراءتك للنص السابق أجب عن الأسئلة التالية (من ١٩-٢٨) باختيار الإجابة الصحيحة.

١٩	اهتم الهنود برياضات تتعلق بـ :	أ	التعاليم الدينية.	ب	الحرب.	ج	العلاج.	د	الصبر.
----	--------------------------------	---	-------------------	---	--------	---	---------	---	--------

٢٠	معنى كلمة ( نبال ) هو :	أ	الأثقال.	ب	الججارة.	ج	السبهام.	د	العصي.
----	-------------------------	---	----------	---	----------	---	----------	---	--------

٢١	الفكرة في الفقرة الثالثة هي:	أ	قلة أنواع الرياضة المناسبة.	ب	إمكانية انتقاء أنواع الرياضة.	ج	الرياضة تُخَصُّ عُمَرًا وقدرات محددة.	د	كثرة أنواع الرياضة يصعب الاختيار.
----	------------------------------	---	-----------------------------	---	-------------------------------	---	---------------------------------------	---	-----------------------------------

٢٢	سبب اهتمام الفرس والرومان بالرياضة هو :	أ	تعليمي.	ب	صحي.	ج	عسكري.	د	عدواني.
----	---	---	---------	---	------	---	--------	---	---------

٢٣	تكمُن أهمية الرياضة لمرضى القلب في :	أ	بناء الجسم.	ب	تأخير الشيخوخة.	ج	الحماية والسلامة.	د	تقوية العضلات.
----	--------------------------------------	---	-------------	---	-----------------	---	-------------------	---	----------------

٢٤	الرشاقة مفهوم يدلُّ على:	أ	حرق الدهون.	ب	زيادة الوزن.	ج	الوزن الملائم.	د	الثقة بالنفس.
----	--------------------------	---	-------------	---	--------------	---	----------------	---	---------------

القسم الأول: اختبار القراءة – ثالث متوسط

نموذج رقم ٥٥


(الرياضة والسمنة ضدان لا يجتمعان) والسببُ :						٢٥	
أ	السمنة سبب للرياضة.	ب	الرياضة سبب للرشاقة.	ج	الثقة سبب للوزن.	د	الرياضة سبب للسمنة.
الفكرة الرئيسة في الفقرة الأولى هي :						٢٦	
أ	أنواع الرياضة.	ب	أهمية الرياضة.	ج	ممارسوا الرياضة.	د	تاريخ الرياضة.
من أسباب تجلط الدم في الشريان التاجي:						٢٧	
أ	ضخ الدم بقوة.	ب	زيادة الأكسجين.	ج	الشيخوخة.	د	عدم ممارسة الرياضة.
الشعب الذي يَعْتَبِر اللِّيَاقَة البدنية شرطاً من شروط الحُكم:						٢٨	
أ	الرومان.	ب	الصينيون القدماء.	ج	الفراعنة.	د	الهنود.

انتهى قسم القراءة

لا تنتقل إلى القسم التالي  
حتى يأذن لك المعلم

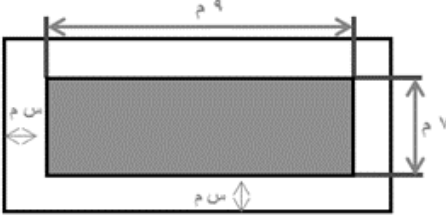
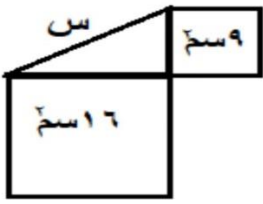

القسم الثاني: اختبار الرياضيات – ثالث متوسط

نموذج ٠٥

١	يحتوي صندوق على ١١ بطاقة حمراء، و ١١ زرقاء، و ١١ خضراء، و ١١ صفراء، ورقمت البطاقات من كل لون من ١ إلى ١١. فإذا سحبت بطاقة واحدة عشوائياً من الصندوق، فما احتمال أن تكون زرقاء أو تحمل الرقم ٩٧						
أ	$\frac{١٦}{٤٤}$	ب	$\frac{١٥}{٤٤}$	ج	$\frac{٧}{٢٢}$	د	$\frac{٧}{١١}$
٢	أرادت هند أن تملأ الإناء التالي بالماء، فما هي كمية الماء التي تحتاجها؟ 						
أ	٦ س <sup>٢</sup> ط	ب	٦ س <sup>٢</sup> ط	ج	١٢ س <sup>٢</sup> ط	د	١٢ س <sup>٢</sup> ط
٣	إذا كان طول سور حديقة مستطيلة الشكل $٥\sqrt{٧}$ - $١٣\sqrt{٧}$ وعرضه $٥\sqrt{٧}$ + $١٣\sqrt{٧}$ ، فإن مساحة الحديقة:						
أ	٧٦	ب	١٦٢	ج	١٠٥٦	د	١٣٩٤
٤	(يحفظ مثبت السرعة سرعة سيارة عند ٨٥ كلم/س بزيادة أو نقصان ٥ كلم/س)، يعبر عن هذه العبارة بالقيمة المطلقة كما يلي:						
أ	$٨٥ \geq  ٥ + س $	ب	$٨٥ \geq  ٥ - س $	ج	$٨٥ \geq  ٨٥ + س $	د	$٨٥ \geq  ٨٥ - س $
٥	سعر الاشتراك في نادي رياضي ٦٥٠٠ ريالاً، ويحسب ربح ٥% في حال دفع المبلغ أقساطاً شهرية، إذا دفع محمد ٢٠٠٠ ريالاً دفعة أولى، وقسّم المبلغ المتبقي، فكم إجمالي ما دفعه للاشتراك بالنادي؟						
أ	٦٨٢٥ ريال	ب	٦٢٧٥ ريال	ج	٤٧٢٥ ريال	د	٢٢٥ ريال
٦	يقع مشروع (نيوم) شمال غرب المملكة ويتمتع بعدد من المزايا الفريدة منها أنه يمكن لـ ٧٠% من سكان العالم الوصول للموقع خلال ٨ ساعات كحد أقصى. يُعبّر عن ذلك بالمتباينة:						
أ	مدة الرحلة < ٨ ساعات	ب	مدة الرحلة $\leq$ ٨ ساعات	ج	مدة الرحلة > ٨ ساعات	د	مدة الرحلة $\geq$ ٨ ساعات
٧	تريد سارة شراء مفرش طاولة مستطيلة الشكل لحفل تخرج، مساحتها ٤٠ متراً مربعاً. لم تستطع تذكر طول الطاولة وعرضها، ولكنها تذكرت أن طولها يزيد ٩م عن عدد معين، وعرضها ينقص ٩م عن العدد نفسه. فإن طول وعرض الطاولة هما:						
أ	١٣م، ١١م	ب	١١م، ٢م	ج	٢٩م، ٢٠م	د	٢٠م، ٢م



<p>٨</p> <p>في الشكل أدناه مساحة المنطقة المظللة:</p> 							
أ	س <sup>٢</sup> +٢٩س+٣٩	ب	س <sup>٢</sup> -٨س+١٥	ج	-س <sup>٢</sup> +٨س-١٥	د	س <sup>٢</sup> +٢س+٥٤
<p>٩</p> <p>بدأ أيمن وسامي توفير النقود في الوقت نفسه لشراء قطعة أرض. وكان كل منهما يوفر مبلغاً ثابتاً كل شهر وتمثل المعادلتان: م = ٣٤٠٠ + ١٧٥ ن ، س = ٢٦٥٠ + ٢١٠ ن</p> <p>كمية النقود التي وفّراها في (ن) شهراً، حيث (م) تمثل ما وفره أيمن، وتمثل (س) ما وفره سامي، فأي المعادلات الآتية تمثل كمية النقود الكلية (ت) التي وفّرها الاثنان معاً؟</p>							
أ	ت = ٦١٥٠ + ٤٨٥ ن	ب	ت = ٢٩٢٥ + ٣٨٥ ن	ج	ت = ٣٦١٠ + ٣٨٥ ن	د	ت = ٦٠٥٠ + ٣٨٥ ن
<p>١٠</p> <p>يوجد في مصنع ٦ مولدات تنتج ٧٥٠٠ واط إذا توقف أحدهم عن العمل فإن كمية ما تنتجه المولدات:</p>							
أ	٥٠٠٠	ب	٥٥٠٠	ج	٦٢٥٠	د	٧٠٠٠
<p>١١</p> <p>يمكن تمثيل ارتفاع قفزة فرس في سباق الحواجز بالمعادلة ع = -٥ن<sup>٢</sup> + ٥٠ن حيث (ن) تمثل الزمن بالثواني فإن العبارة التي تمثل ارتفاع القفزة على صورة حاصل ضرب عوامل أولية هي:</p>							
أ	(٥+٥ن)	ب	٥ن(١+ن)	ج	-٥ن(٥+ن)	د	٥ن(١-ن)
<p>١٢</p> <p>قسّمت فطيرة دائرية إلى ٦ قطع متساوية، إذا كانت كتلة القطعة الواحدة ١٨ جم فإن المعادلة التي تمثل كتلة الفطيرة كاملة هي:</p>							
أ	١٠٨ = س	ب	١٨ = س	ج	١٨ = ٦س	د	٦ × ١٨ = س
<p>١٣</p> <p>ينتج مصنع أثاث ما لا يقل عن ٢٥٠٠٠ طاولة سنوياً ولوحظ أن ٩٨٪ منها غير معيبة. ما الحد الأدنى لعدد الطاولات المعيبة؟</p>							
أ	٢٤٥٠٠ على الأقل	ب	٢٤٥٠٠ على الأكثر	ج	٥٠٠ طاولة على الأكثر	د	٥٠٠ طاولة
<p>١٤</p> <p>إذا زدنا طول ضلع مربع بمقدار ٥٠٪، فما مقدار الزيادة في مساحته؟</p>							
أ	٢٥٪	ب	١٢٥٪	ج	١٠٠٪	د	٢٢٥٪
<p>١٥</p> <p>إذا كان باب الكعبة المشرفة مصنوعاً من الذهب الخالص على هيئة مستطيل أبعاده التقريبية ٣,٢ م و١,٧ م. فكم طول قطره؟</p>							
أ	١٣,١ م تقريباً	ب	٥,٤ م تقريباً	ج	٩,٨ م تقريباً	د	٣,٦ م تقريباً
<p>١٦</p> <p>اشترى رجل ساعات بقيمة ١٠٠٠٠ ريال وباعها بمبلغ ٢٠٠٠٠ ريال، فإذا كان ربحه في كل ساعة هو ١٠٠ ريال فكم عدد الساعات التي باعها؟</p>							
أ	٢٠	ب	٢٠٠	ج	١٢٠٠٠	د	١٠٠٠

١٧	إذا كانت مقدمة صاروخ ورقي مثلثة الشكل مجموع طول قاعدته وارتفاعه يساوي ١٤ سم ، ومساحته ٢٠ سم <sup>٢</sup> . فما هو حاصل طرح القاعدة من الارتفاع؟	أ	٩	ب	٨	ج	٧	د	٦
١٨	يصرف خالد ٦٠ ريالاً لوجبة الإفطار خلال الأسبوع. فكم يصرف خلال اليوم الواحد؟	أ	$\frac{٤٢٢}{٥}$	ب	$\frac{٣٠٢}{٥}$	ج	٦٠,٤	د	٨,٦
١٩	الشكل أدناه يوضح ممر منتظم من جميع اتجاهاته لحديقة، العبارة التي تمثل مساحة الممر:								
٢٠	مجموعة من الطيور والأبقار لديهم ٢٠ رأساً و ٥٠ رجلاً، فكم بقرة في المجموعة؟	أ	٧×٩	ب	٦٣+٢س	ج	٤س+٢٣س	د	٤س+٢٣س+٦٣
٢١	يحمل صهريج الوقود في سيارة ٤٥ لتراً من الوقود، تستهلك السيارة ٨,٥ لتراً من الوقود كل ١٠٠ كيلومتراً. بدأت رحلة مسافتها ٣٥٠ كيلو متراً، وقد كان صهريج الوقود ممتلئاً بالوقود، ما كمية الوقود المتبقية في الصهريج عند نهاية الرحلة؟	أ	٢٩,٧٥	ب	٢٤,٧٥	ج	١٦,٢٥	د	١٥,٢٥
٢٢	إذا كان متوسط الأعداد ص، ١٢، ١٨، ١٥ يساوي ١٥، فما قيمة ص؟	أ	١٧	ب	١٤	ج	١٣	د	١٠
٢٣	أوجد قيمة س، علماً بأن مساحة المربعين هي ٩ سم مربعاً و ١٦ سم مربعاً								
٢٤	يستغرق الأنبوب رقم (١) في تفريغ الصهريج ساعة واحدة، والأنبوب رقم (٢) يستغرق ساعتين، كم من الوقت يستغرق تفريغ الصهريج عند فتح الأنبوبين معاً.	أ	٨	ب	٦	ج	٥	د	٤
	يستغرق الأنبوب رقم (١) في تفريغ الصهريج ساعة واحدة، والأنبوب رقم (٢) يستغرق ساعتين، كم من الوقت يستغرق تفريغ الصهريج عند فتح الأنبوبين معاً.								
		أ	٤٠ دقيقة	ب	٩٠ دقيقة	ج	٢٠ دقيقة	د	٥٠ دقيقة

القسم الثاني: اختبار الرياضيات – ثالث متوسط

نموذج ٥٥


٢٥					ماهي مساحة أكبر مربع يحوي داخله دائرة نصف قطرها ٤ سم؟				
أ	٦٤	ب	٣٢	ج	٢٤	د	١٦		
٢٦					صندوق طوله ٢٠ سم وعرضه ٦ سم وارتفاعه ١٠ سم، ما هو أكبر عدد ممكن من المكعبات لرصف هذا الصندوق علماً بأن طول ضلع المكعب الواحد ١,٤٩ سم؟				
أ	٣٧٩	ب	٣٦٠	ج	٣٤٩	د	٣١٢		
٢٧					آلة في مصنع لكشف المعيب من المنتجات أخرجت ٢٪ مما مر عليها، فإذا كان عدد ما أخرجته ٦ صناديق، فكم عدد الصناديق التي مرت على الآلة؟				
أ	٦٠٠	ب	٣٠٠	ج	٦٠	د	٣٠		
٢٨					أراد محمد شراء ٦ كلجم برتقالاً فإذا علمت أن سعر الكيلوجرام الواحد ٦ ريالاً، وأنه كلما اشترى ٢ كلجم حصل على ١ كلجم مجاناً، فكم سيدفع؟				
أ	٣٦	ب	٢٤	ج	١٥	د	١٢		
٢٩					قام خالد بصرف ما معه من مال ماعدا ١٠٪ من المبلغ الذي يمثل مصروف أخيه أحمد، فإذا كان مصروف أحمد ١٦٠ ريالاً. فما المبلغ الذي كان مع خالد؟				
أ	١٧٠٠	ب	١٦٠٠	ج	١٥٠٠	د	١٤٠٠		
٣٠					حصل خالد في اختبار الرياضيات على الدرجات التالية: ٩، ١٠، ٨، ٩، ٩، فإذا أخذ في الاختبار السادس ١٠ درجات فما المقياس الذي سيتغير؟				
أ	المدى	ب	المتوال	ج	الوسيط	د	المتوسط		

لا تنتقل إلى القسم التالي  
حتى يأذن لك المعلم

انتهى قسم الرياضيات

القسم الثالث: اختبار العلوم – ثالث متوسط

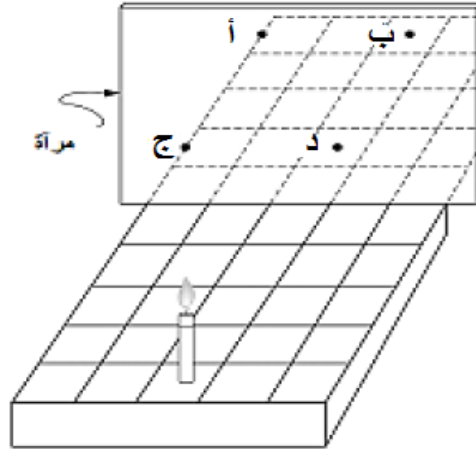
نموذج ٥ .

ما المخاطر التي يمكن تفاديها عند إغلاق الغاز في حالة حدوث زلزال؟							
أ	التصدع	ب	التمزق.	ج	اندلاع النيران.	د	انهيار المبنى.
الخاصية المشتركة بين الحالتين السائلة والغازية:							
أ	الحجم غير ثابت.	ب	البعد بين الجزيئات صغير جداً.	ج	قوة التماسك كبيرة جداً.	د	تأخذ شكل الإناء الموضوعة فيه.
إلى أي المحاليل يصنّف الفولاذ المقاوم للصدأ (ستانلس ستيل)؟							
أ	محلول ممزوج من مواد صلبة.	ب	محلول ممزوج من مواد صلبة وسائلة.	ج	محلول ممزوج من مواد غازية وسائلة.	د	محلول ممزوج من مواد صلبة وغازية.
ما الحد الأقصى لعدد الإلكترونات في المستوى الرئيسي الثالث M؟							
أ	١٤	ب	١٦	ج	١٨	د	٢٠
أي الخلايا التي تهاجم مسببات المرض؟							
أ	كريات الدم الحمراء.	ب	الصفائح الدموية.	ج	الخلايا اللمفاوية.	د	كريات الدم البيضاء.
أيًا من الأعضاء التالية يُعدُّ من الأعضاء الملحقة بالجهاز الهضمي؟							
أ	الكبد.	ب	المعدة.	ج	المريء.	د	الأمعاء الغليظة.
عند عمل حفلة شواء يُنصح بأن تتم عملية الشواء في فناء المنزل وذلك لمنع انتشار غاز:							
أ	CO	ب	CO <sub>2</sub>	ج	O <sub>2</sub>	د	O <sub>3</sub>
قذف لاعب كرة كما في الشكل. ما هي تحولات الطاقة في الكرة منذ لحظة انطلاقها إلى لحظة وصولها للأرض؟							
							
أ	حركية – وضع.	ب	وضع- حرارية - وضع.	ج	حركية – وضع – حركية.	د	وضع – حركية – وضع.

القسم الثالث: اختبار العلوم – ثالث متوسط

نموذج ٥ .

وُضِعَت شمعة على شبكة مخططة أمام مرآة كما هو مبين في الشكل أدناه. في أي نقطة سوف يظهر انعكاس الشمعة؟



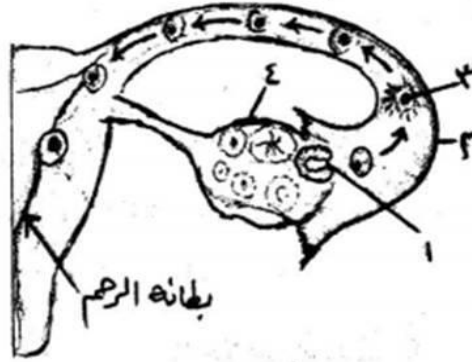
٩

أ	النقطة أ.	ب	النقطة ب.	ج	النقطة ج.	د	النقطة د.	
أي القوانين التالية تمثل حركة الطيور أثناء تحليقها؟								
١٠	أ	قانون نيوتن الأول.	ب	قانون نيوتن الثاني.	ج	قانون نيوتن الثالث.	د	قانون الجذب العام.
ما العنصر الذي يُستخدم في أجهزة قياس الضغط والحرارة؟								
١١	أ	الزنك.	ب	الزئبق.	ج	الحديد.	د	الكالسيوم.
مما يتكون المركب الذي تشير إليه الصيغة التالية $NH_3$ ؟								
١٢	أ	ذرة نيتروجين وذرتين هيدروجين.	ب	ذرة نيتروجين وذرة هيدروجين.	ج	ذرتين نيتروجين وثلاث ذرات هيدروجين.	د	ذرة نيتروجين وثلاث ذرات هيدروجين.
كيف يمكن لشخصٍ بدون غمازات أن ينجب طفلاً بغمازات؟								
١٣	أ	إذا كانت الصفة متنحية في الأب.	ب	إذا كانت الصفة سائدة نقية في الأم.	ج	إذا كانت الصفة متنحية في الأم.	د	إذا كان كلا الأبوين يحمل صفة متنحية.

القسم الثالث: اختبار العلوم – ثالث متوسط

نموذج ٥

يُمثل الشكل أدناه المراحل الأولى لتكوين جنين الإنسان، إلى ماذا يشير الرقم 3 في الشكل؟



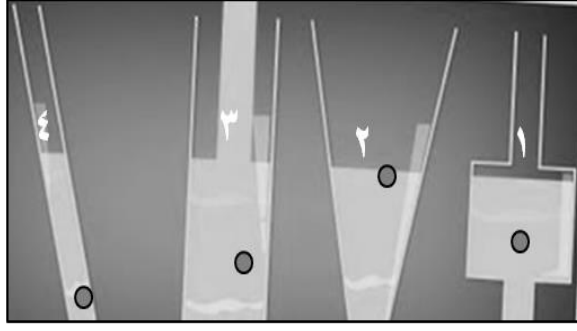
١٤

أ	بويضة.	ب	بويضة مخصبة.	ج	جنين.	د	جنين في طور النمو.	
أي العمليات التالية تتم في الحويصلات الهوائية؟								
١٥	أ	تبادل الغازات.	ب	امتصاص الطعام.	ج	ترشيح البول.	د	هضم الطعام.
ما السبب في قلة الحشائش في الغابات المتشابكة الكثيفة؟								
١٦	أ	قلة الماء في الغابة.	ب	قلة الضوء الذي يصل إليها.	ج	قلة الأملاح في التربة.	د	الاحتطاب الجائر.
ما سبب تغير شكل القمر بصورة منتظمة في كل شهر؟								
١٧	أ	الأرض تدور حول محورها.	ب	القمر يدور حول محوره.	ج	القمر يدور حول الأرض.	د	السحاب يغطي القمر.
كيف يعتمد توهج كل مصباح في الدائرة على العدد الكلي للمصابيح الموصولة؟								
١٨	أ	عند زيادة العدد يقل التوهج.	ب	يبدأ التوهج بالتناقص التدريجي إلى أن ينعدم مع الوقت.	ج	كلما زاد عدد المصابيح الموصولة زاد التوهج.	د	لا يتغير توهج أي مصباح مهما زاد العدد.
تسمى الدائرة الكهربائية التي لها مجال مغناطيسي:								
١٩	أ	المغناطيس الكهربائي.	ب	المولد الكهربائي.	ج	الكهرباء الساكنة.	د	الرفع المغناطيسي

القسم الثالث: اختبار العلوم – ثالث متوسط

نموذج ٥

لدى فاطمة أربعة أوعية مختلفة الشكل تحوي نفس السائل عند أي النقاط يكون ضغط السائل أقل ما يمكن؟



٢٠

٤

د

٣

ج

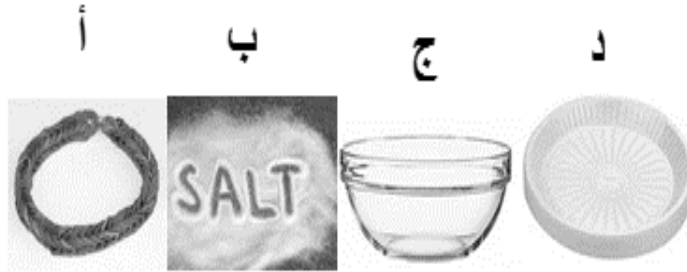
٢

ب

١

أ

في الشكل أدناه أيًا من التالي تترتب جسيماته في تنظيم بلوري؟



٢١

الشكل د.

د

الشكل ج.

ج

الشكل ب.

ب

الشكل أ.

أ

عند إضافة محلول من كلوريد الباريوم إلى محلول من كبريتات الصوديوم تحوّل اللون في المحلول الناتج إلى الأبيض، ما نوع التغير الذي حدث داخل الإناء؟

٢٢

تغير فيزيائي.

د

تغير حيوي.

ج

تغير  
حيو كيميائي.

ب

تغير كيميائي.

أ

القسم الثالث: اختبار العلوم – ثالث متوسط

نموذج ٥

<p>بالرجوع إلى الشكل أدناه. حدد درجة الحرارة التي تتساوى عندها ذائبية كل من كلوريد الصوديوم (NaCl) و نترات البوتاسيوم (KNO<sub>3</sub>)؟</p>				٢٣																					
أ	٨٠ درجة مئوية.	ب	٢٥ درجة مئوية.	ج	صفر درجة مئوية.	د	٦٠ درجة مئوية.																		
<p>ظاهرة البرق قد تسبب حرائق هائلة في الغابات حيث يتفاعل الوقود مع الأكسجين لإنتاج طاقة وضوء، برأيك ما سبب انتشار الحريق؟</p>																									
أ	زيادة نسبة ثاني أكسيد الكربون.	ب	تثبيت البرق للنيتروجين الجوي في التربة.	ج	امتصاص الأشجار للحرارة.	د	تحرر الطاقة الحرارية من التفاعل.																		
<p>عندما تقوم السمكة في أعماق المحيط بإرشاد الروبيان لأنه أعمى، ويقوم الروبيان بحفر غار تختبئ فيه السمكة من أعدائها، ما نوع هذه العلاقة؟</p>																									
أ	تنافس.	ب	تعايش.	ج	تطفل.	د	تكافل.																		
<p>يتناول الإنسان مجموعة من المواد الغذائية تحتوي على كميات مختلفة من السرعات الحرارية من خلال المعلومات التي في الجدول أدناه. حدّد المادة الغذائية التي تحتوي أعلى سرعات حرارية؟</p>																									
<table border="1"> <thead> <tr> <th>نوع المادة</th> <th>الكمية</th> <th>عدد السرعات الحرارية</th> </tr> </thead> <tbody> <tr> <td>جزر</td> <td>واحدة متوسطة ٦٠ جم</td> <td>٣١</td> </tr> <tr> <td>قرنبيط</td> <td>نصف كوب</td> <td>١٢</td> </tr> <tr> <td>بادنجان مطبوخ</td> <td>نصف كوب</td> <td>١٣</td> </tr> <tr> <td>ملفوف</td> <td>نصف كوب</td> <td>٨</td> </tr> <tr> <td>بامية مطبوخة</td> <td>نصف كوب</td> <td>٢٥</td> </tr> </tbody> </table>								نوع المادة	الكمية	عدد السرعات الحرارية	جزر	واحدة متوسطة ٦٠ جم	٣١	قرنبيط	نصف كوب	١٢	بادنجان مطبوخ	نصف كوب	١٣	ملفوف	نصف كوب	٨	بامية مطبوخة	نصف كوب	٢٥
نوع المادة	الكمية	عدد السرعات الحرارية																							
جزر	واحدة متوسطة ٦٠ جم	٣١																							
قرنبيط	نصف كوب	١٢																							
بادنجان مطبوخ	نصف كوب	١٣																							
ملفوف	نصف كوب	٨																							
بامية مطبوخة	نصف كوب	٢٥																							
أ	الجزر + الملفوف.	ب	البادنجان + القرنبيط.	ج	البامية + البادنجان.	د	الجزر + البامية.																		



القسم الثالث: اختبار العلوم – ثالث متوسط

نموذج ٥

لماذا تعد المستنقعات والبرك نظامًا بيئيًا مفضلًا لنمو الطحالب؟							٢٧
أ	لعدم توفر أملاح بكثرة.	ب	لتوفر الماء.	ج	لتوفر المواد الضرورية لنموها.	د	
ماذا يحدث إذا أُلغيت مادة الكيوتاكل الشمعية لإحدى النباتات التي تعيش على اليابسة؟							٢٨
أ	تزهّر.	ب	يزداد طولها.	ج	يذبل ويموت.	د	
في هرم الطاقة يحدث فقد مقدار (٩٠ %) من الطاقة كلما اتجهنا نحو الأعلى؛ لأن المخلوقات الحية في كل مستوى تستهلكها في:							٢٩
أ	البناء الضوئي.	ب	العمليات الحيوية.	ج	إنتاج الحرارة.	د	
ما العوامل التي تساعد حيوان الإسفنج على التغذية بالتصفية؟							٣٠
أ	عدم وجود أجهزة متخصصة.	ب	سهولة التنقل.	ج	يتكاثر بالتجدد.	د	

انتهى الاختبار